

## บทที่ 2

### แนวคิด ทฤษฎี เอกสารและงานวิจัยที่เกี่ยวข้อง

การศึกษาครั้งนี้ได้ศึกษาเอกสารต่างๆและการศึกษาความต้องการของผู้มีส่วนเกี่ยวข้องใน พื้นที่การให้บริการด้านการจัดการศึกษาปฐมวัยของศูนย์พินิจโลก ซึ่งสามารถกล่าวถึงงาน การศึกษาและวิจัยต่างๆ ดังนี้

1. แนวคิดการจัดการศึกษาก่อนประถมศึกษา
2. แนวคิดเกี่ยวกับการกระจายอำนาจการปกครองและการปกครองส่วนท้องถิ่น
3. องค์การบริหารส่วนตำบล
4. สภาพและปัญหาเกี่ยวกับการจัดการศึกษาขององค์กรปกครองส่วนท้องถิ่นก่อน พระราชบัญญัติการศึกษาแห่งชาติ พ.ศ. 2542
5. แนวทางปฏิบัติการกระจายด้านการศึกษาให้แก่องค์กรปกครองส่วนท้องถิ่น
6. งานวิจัยที่เกี่ยวข้อง

#### แนวคิดการจัดการศึกษาระดับก่อนประถมศึกษา

การจัดการศึกษาระดับก่อนประถมศึกษามีผู้ให้ความสนใจ ตั้งแต่กลางคริสต์ศตวรรษที่ 16 ได้ มีบุคคลที่มีความคิดริเริ่มหลายท่านให้ความสำคัญของการศึกษาของเด็กวัยนี้ และได้วางรากฐาน ของการจัดการศึกษาในระดับนี้ โดยคำนึงถึงเด็กเป็นสำคัญดังนี้

1. คอมนิอุส (John Amos Comenius) ได้มองเห็นความสำคัญของระบบโรงเรียนสำหรับเด็ก ๆ เพราะเห็นคุณค่าของความเป็นมนุษย์ในวัยเด็ก เขาเชื่อว่าบ้านเป็นโรงเรียนแห่งแรกสำหรับเด็ก เขาจึงได้ตั้งโรงเรียนสำหรับเด็กที่มีลักษณะเหมือนบ้านขึ้น และในปี ค.ศ. 1657 เขาได้เขียนเรื่อง โรงเรียนสำหรับเด็กวัยก่อนหกขวบไว้ในหนังสือ “ระเบียบวิธีสอน” (The Great Diactice) และคำว่า โรงเรียนในที่นี้หมายถึง บ้านที่เด็กอยู่นั่นเอง แต่เป็นโรงเรียนที่มีแม่เป็นผู้สอน จึงเรียกว่า mother’s school ซึ่งมีเด็กจากครอบครัวอื่นเข้ามาเรียนด้วย นอกจากนี้ คอมนิอุส ยังได้จัดการศึกษาสำหรับ มารดาก่อนคลอด เพื่อให้มีความพร้อมและเข้าใจในเด็กวัยทารกได้กล่าวไว้ในหนังสือ “โรงเรียน สำหรับทารก” (school of infancy) ได้เสนอแนะการสอนตามหลักสูตรว่า ครูควรสอนบทเรียนง่าย ๆ เกี่ยวกับวัตถุประสงคืให้รู้จักหิน พืช สัตว์ ให้บอกชื่อและอวัยวะหน้าที่ของร่างกาย ให้แยกสีต่าง ๆ รู้จักความแตกต่างของความมืด และความสว่าง สังเกตสิ่งแวดล้อมและสภาพทั่ว ๆ ไปของห้องไร สวน นา ถนน สอนให้มีความสงบ เสงี่ยม ชื่อสัตย์และเชื่อฟัง รวมทั้งสอนให้เด็กรู้จักควบคุมนต์ ภาวนา นอกจากนี้ คอมนิอุส ได้เขียนหนังสือภาพ (Orbix Pictures) สำหรับเด็กโดยตรงเล่มแรกซึ่งมี ชื่อเสียงและมีผู้แปลเป็นภาษาต่าง ๆ หลายภาษา (นิตยา ประพฤติกิจ, 2536, หน้า 1)

2. รูสโซ (Rousseau) เป็นนักปราชญ์ชาวฝรั่งเศส เป็นคนแรกที่พรรณาร่องลึทธิของเด็กที่ว่า “เด็กก็คือเด็ก ไม่ควรปฏิบัติต่อเด็กเหมือนกับว่าเป็นผู้ใหญ่ย่อส่วน” เขามีความเชื่อว่าเด็กทุกคนเหมือนผ้าขาวที่บริสุทธิ์แต่สังคมทำให้แปดเปื้อนในปี 1762 ได้เขียนไว้ในหนังสือของเขาชื่อ “เอมิล” เขากล่าวไว้ในหนังสือเล่มนี้ว่า การศึกษาควรเริ่มต้นตั้งแต่แรกเกิดจนกระทั่งอายุ 25 ปี เน้นถึงความจำเป็นที่ต้องให้เด็กพัฒนาไปตามธรรมชาติมากกว่าการเตรียมความพร้อมเพื่ออนาคต และยังได้กล่าวถึงกระบวนการศึกษา ซึ่งจัดขึ้นตามความสนใจตามธรรมชาติของเด็กและกิจกรรมต่างๆ ที่เป็นธรรมชาติของเด็ก รูสโซยังย้ำว่า “สิ่งที่ธรรมชาติมอบให้แก่มนุษย์นั้นมิใช่อำนาจแต่เป็นเสรีภาพ ข้าพเจ้าถือว่ามันเป็นกฎที่สำคัญอย่างยิ่ง มนุษย์เรามีเสรีภาพกันทุกคนเพียงแต่ต้องประยุกต์ไปใช้ให้เหมาะสมกับเด็ก จากนั้นความรู้หรือกฎต่างๆ ด้านวิชาการก็จะไหลตามมาเอง” (นิตยา ประพฤติกิจ, 2536, หน้า 2-3)

3. เปสตาลอซซี (Pestalozzi) หลักการสอนของเปสตาลอซซี คือ ครูจะต้องคำนึงถึงธรรมชาติของเด็ก และความพร้อมของเด็กเป็นสำคัญ การสอนจะต้องให้เด็กได้รับประสบการณ์ตรงได้ลงมือค้นคว้าหาความรู้ด้วยการใช้ประสาทสัมผัส สอนจากรูปธรรมไปหนามธรรมและเน้นถึงจริยธรรมที่มีอยู่ในตัวคน ให้ใช้ความรักเป็นเครื่องฝึกอบรมเด็กและไม่เห็นด้วยกับการเรียนแบบท่องจำละวิธีการลงโทษเด็กอย่างรุนแรง (วารภรณ์ รักวิชัย, 2527, หน้า 22-24 และ นิตยา ประพฤติกิจ, 2536, หน้า 3)

4. เฟรอบเอล (Froebel) เฟรอบเอลมีความเชื่อว่า ครูควรส่งเสริมการพัฒนาการตามธรรมชาติของเด็กให้เจริญขึ้นด้วยการกระตุ้นให้เกิดความคิดริเริ่มสร้างสรรค์อย่างเสรี โดยใช้การเล่นและกิจกรรมเป็นเครื่องมือ (สำนักงานคณะกรรมการการศึกษาแห่งชาติ, 2523, หน้า 99-107)

5. ดิวอี้ (Dewey) ดิวอี้ เป็นผู้ริเริ่มการศึกษาแบบก้าวหน้าโดยเน้นการเรียนการสอนให้เด็กได้มีเสรีภาพในการแสดงออก ให้เด็กเป็นศูนย์กลาง หลักสูตรควรจะเป็นสิ่งเกิดจากความสนใจโดยธรรมชาติของเด็กมากกว่าหลักสูตรที่กำหนดโดยผู้ใหญ่หรือครู โรงเรียน จะต้องเตรียมสภาพแวดล้อมให้เด็กได้มีประสบการณ์ต่อเนื่อง เป็นอิสระที่ได้แสดงออกตามธรรมชาติของเด็ก แนวคิดปรัชญาของดิวอี้ ในปัจจุบันได้นำมาเป็นแนวการจัดการศึกษาแห่งเด็กปฐมวัย (ก่อนวัยเรียน) กิจกรรมการเรียนการสอนที่จัดให้แก่เด็กปฐมวัย จะสนองความต้องการของเด็ก เน้นให้เด็กมีอิสระในการแสดงออกตามธรรมชาติ และให้เด็กเป็นศูนย์กลาง (child center)

6. มอนเตสเซอร์รี (Montessori) มีแนวคิดว่าการให้เสรีภาพแก่เด็ก เพื่อแสวงหาความรู้ โดยให้เด็กมีประสบการณ์จากสิ่งแวดล้อมด้วยตัวเองและด้วยความสมัครใจ โดยถือความแตกต่างระหว่างบุคคล (individual differences) เป็นแนวทางในการจัดกิจกรรมให้เด็ก มอนเตสเซอร์รีได้ทำอุปกรณ์การสอนไว้หลายๆ ประเภท ตามกิจกรรมและให้เลือกกิจกรรมโดยเสรีภาพและมีครูเป็นผู้สังเกตและแนะนำช่วยเหลือ ปัจจุบันในการจัดการศึกษาปฐมวัย (ก่อนวัยเรียน) ได้รับอิทธิพลมาจากแนวคิดของมอนเตสเซอร์รีเป็นส่วนใหญ่ ระบบการสอนแบบมอนเตสเซอร์รี คือ สอนเด็กให้มี

ความคิดริเริ่มสร้างสรรค์ มีพัฒนาการเจริญทั้ง 4 ด้าน ทางกาย อารมณ์ สังคมและสติปัญญาและให้เสถียรภาพแก่เด็กในการเลือกทำกิจกรรมต่างๆ ด้วยความสนใจของตัวเอง แต่ต้องอยู่ในขอบเขตที่วางไว้ (นิตยา ประพฤติกิจ, 2536, หน้า 7-8)

การเริ่มต้นเป็นจุดสำคัญของงานทุกชนิด การเริ่มต้นของชีวิตก็เช่นกัน โดยเฉพาะการเริ่มต้นของเด็กเล็ก ซึ่งเป็นที่ยอมรับกันในหมู่นักจิตวิทยาและนักการศึกษาทั่วไปว่า เด็กตั้งแต่แรกเกิดถึง 6 ปี เป็นระยะที่เด็กเกิดการเรียนรู้มากที่สุดในชีวิต การเรียนรู้เหล่านี้จะมีอิทธิพลต่อชีวิตในอนาคตของเด็กเป็นอย่างมากยิ่ง ประชาชนส่วนมากมักคิดว่า เด็กนี้คือเด็ก ยังไม่รู้จักคิด การเลี้ยงเด็กก็เลี้ยงไปวันหนึ่งๆ เพื่อให้ได้กิน ได้นอนก็พอแล้ว แต่ความหมายที่แท้จริงการเลี้ยงดูเด็ก ไม่ใช่หมายถึง การให้คัมภีร์ กินอาหาร นอน มีเสื้อผ้าใส่ไปโรงเรียนเท่านั้น แต่หมายถึงการช่วยพัฒนากิริยามารยาท ความคิด จิตใจของเด็กด้วย ทำให้เด็กมีความอบอุ่นใจ มีความรู้สึกมั่นคงปลอดภัยเสมอ (สุมนาพานิช, 2531, หน้า 1)

ในการทำงานวิจัยในครั้งนี้ผู้วิจัยได้ยึดหลักแนวทางการจัดการศึกษาระดับก่อนประถมศึกษาของเฟรเดอ ดิวอี้และมอนเตสซอรี คือ การจัดกิจกรรมการเรียนการสอนควรสนองความต้องการของเด็ก ปล่อยให้เด็กมีอิสระในการแสดงออกตามธรรมชาติ ชี้เด็กเป็นศูนย์กลาง และสอนเด็กให้มีความคิดริเริ่มสร้างสรรค์ มีพัฒนาการเจริญทั้ง 4 ด้าน คือ ทางกาย อารมณ์ สังคม และสติปัญญา และให้เสถียรภาพแก่เด็กในการเลือกทำกิจกรรมต่างๆ ด้วยความสนใจของตัวเอง ใช้การเล่นและกิจกรรมเป็นเครื่องมือในการจัดกิจกรรมการเรียนการสอน

## หลักสูตรระดับก่อนประถมศึกษา

การจัดการศึกษาระดับก่อนประถมศึกษาของประเทศไทยตั้งแต่อดีตเป็นต้นมากระทรวงศึกษาธิการมิได้จัดทำเป็นหลักสูตรประกาศใช้อย่างเป็นทางการ และเพิ่งจะมีการประกาศใช้หลักสูตรระดับก่อนประถมศึกษา เป็นครั้งแรกเมื่อปี 2540 ตามหลักสูตรฉบับนี้ได้กำหนดหลักการ จุดมุ่งหมายและข้อกำหนดต่างๆ ไว้ดังนี้

หลักการ หลักสูตรระดับก่อนศึกษามีหลักการดังต่อไปนี้

1. เป็นการจัดการศึกษาให้ครอบคลุมเด็กทุกประเภท ที่มีอายุระหว่าง 3-6 ปี
2. เป็นการพัฒนาเด็กโดยยึดหลักการอบรมเลี้ยงดูและให้การศึกษา
3. เป็นการพัฒนาโดยองค์รวม ทั้งด้านร่างกาย อารมณ์ จิตใจ สังคม และสติปัญญา ผ่านกิจกรรมการเล่นที่เหมาะสมกับวัย วุฒิภาวะ และความแตกต่างระหว่างบุคคล
4. เป็นการจัดประสบการณ์ให้เด็กสามารถดำรงชีวิตประจำวัน ได้อย่างมีคุณภาพและมีความสุข
5. เป็นการพัฒนาเด็กโดยบุคลากรที่มีความรู้ความสามารถในการจัดการศึกษาระดับก่อนประถมศึกษา

6. เป็นการพัฒนาเด็กโดยให้ครอบครัว และชุมชนมีส่วนร่วม (กระทรวงศึกษาธิการ, 2540:31)

จุดมุ่งหมาย ในหลักสูตรระดับก่อนประถมศึกษาได้กำหนดจุดมุ่งหมายไว้เพื่อต้องการให้เด็กอายุ 3-6 ปี มีลักษณะตามที่ต้องการดังต่อไปนี้ (กระทรวงศึกษาธิการ, 2540, หน้า 31)

1. มีสุขภาพดี เจริญเติบโตตามวัยอย่างและมีพฤติกรรมอนามัยที่เหมาะสม
2. ใช้กล้ามเนื้อใหญ่กล้ามเนื้อเล็กได้อย่างคล่องแคล่วและประสานสัมพันธ์กัน
3. ร่าเริง แจ่มใส มีความสุข และความรู้สึกที่ดีต่อตนเองและผู้อื่น
4. มีคุณธรรมและจริยธรรม มีวินัยในตนเอง และมีความรับผิดชอบ
5. ช่วยเหลือตนเองได้เหมาะสมกับสภาพและวัย
6. อยู่ร่วมกับผู้อื่นได้อย่างมีความสุขและเป็นสมาชิกที่ดีของสังคมในระบอบประชาธิปไตย อันมีพระมหากษัตริย์เป็นประมุข
7. รักธรรมชาติ สิ่งแวดล้อม วัฒนธรรมในท้องถิ่น และความเป็นไทย
8. ใช้ภาษาเพื่อการสื่อสารได้เหมาะสมกับวัย
9. มีความสามารถในการคิด การแก้ปัญหาได้เหมาะสมกับวัยและมีเจตคติที่ดีต่อการเรียนรู้สิ่งต่างๆ
10. มีจินตนาการและความคิดสร้างสรรค์

เนื้อหา ในหลักสูตรระดับก่อนประถมศึกษาได้กำหนดเนื้อหาที่จะนำไปใช้ในการจัดกิจกรรมสำหรับเด็กอายุ 3-6 ปี ที่หลักสูตรกำหนดไว้ (กระทรวงศึกษาธิการ, 2540, หน้า 35-44) มี 2 ลักษณะ คือ

1. ประสพการณ์สำคัญ เป็นประสบการณ์ที่ครูควรนำไปใช้จัดกิจกรรมส่งเสริมพัฒนาการเด็กให้ครอบคลุมทั้ง 9 ข้อ

- 1.1 การสื่อความคิดและการกระทำ
- 1.2 การใช้ภาษา
- 1.3 การเรียนรู้ทางสังคม
- 1.4 การเคลื่อนไหว
- 1.5 คนตรี
- 1.6 การจำแนกและการเปรียบเทียบ
- 1.7 จำนวน
- 1.8 มิติสัมพันธ์
- 1.9 เวลา

2. เนื้อหาและแนวคิด เนื้อหาในส่วนนี้ กำหนดเฉพาะหัวข้อ ไม่มีรายละเอียดให้ แต่มีแนวคิดในแต่ละหัวข้อ ทั้งนี้เพื่อประสงค์ให้ผู้สอนกำหนดรายละเอียดขึ้นเองให้สอดคล้องกับความ

ต้องการ ความสนใจของเด็กโดยง่าย สามารถยืดหยุ่นเนื้อหาเหล่านี้ได้ โดยคำนึงถึงประสบการณ์ และสิ่งแวดล้อมในชีวิตจริงของเด็ก ส่วนแนวคิดเป็นสิ่งที่ต้องการให้เกิดกับเด็กหลักจากที่จัด ประสบการณ์หรือกิจกรรมให้เด็กปฏิบัติแล้ว ดังนั้นจึงไม่ต้องการให้นำเนื้อหาและแนวคิดไปให้เด็ก ท่องจำ หัวข้อเนื้อหาและแนวคิดมีดังนี้

- 2.1 ตัวเรา
- 2.2 ครอบครัว
- 2.3 โรงเรียนของฉัน
- 2.4 บุคคลต่างๆ
- 2.5 วันสำคัญ
- 2.6 ธรรมชาติรอบตัว
- 2.7 การอนุรักษ์สิ่งแวดล้อม
- 2.8 การคมนาคมและการสื่อสาร
- 2.9 สิ่งต่างๆ รอบตัว

แนวทางการจัดประสบการณ์ เพื่อให้การจัดประสบการณ์และกิจกรรมบรรลุผลตาม จุดมุ่งหมายจึงกำหนดแนวทางการจัดประสบการณ์ดังนี้

1. ส่งเสริมพัฒนาการทุกด้านของเด็ก โดยองค์รวมอย่างต่อเนื่อง
2. จัดให้สอดคล้องกับจิตวิทยาพัฒนาการและการเรียนรู้ของเด็ก
3. ยึดเด็กเป็นศูนย์กลาง สนองความต้องการ ความสนใจ ความแตกต่างระหว่างบุคคล และ เปิดโอกาสให้เด็กริเริ่มกิจกรรมของตนเอง โดยครูเป็นผู้สนับสนุนอำนวยความสะดวกและเรียนรู้ ร่วมกับเด็ก
4. จัดสภาพแวดล้อมที่เอื้อต่อการเรียนรู้และมีบรรยากาศที่อบอุ่น เพื่อให้เด็กมีความสุข
5. จัดกิจกรรมในรูปแบบบูรณาการ โดยคำนึงถึงพัฒนาการทุกด้าน
6. จัดประสบการณ์ตรง ให้เด็กเรียนรู้จากประสาทสัมผัสทั้ง 5 มีโอกาสสังเกต สำรวจ เล่น ค้นคว้า ทดลอง แก้ปัญหาด้วยตนเอง
7. จัดให้เด็กมีปฏิสัมพันธ์กับวัสดุสิ่งของ กับเด็ก และผู้ใหญ่
8. จัดให้มีความสมดุล มีทั้งกิจกรรมที่เด็กริเริ่มและครูริเริ่ม กิจกรรมในห้องเรียนและนอก ห้องเรียน กิจกรรมที่ต้องเคลื่อนไหวและสงบ
9. จัดให้เด็กได้เรียนรู้ผ่านการเล่นที่หลากหลายทั้งรายบุคคล กลุ่มย่อยและกลุ่มใหญ่
10. จัดให้เด็กได้รับการพัฒนาโดยให้ความสำคัญกับกระบวนการมากกว่าผลผลิต
11. จัดให้สอดคล้องกับสภาพแวดล้อม วัฒนธรรมท้องถิ่น และเอื้อต่อการนำไปใช้ใน ชีวิตประจำวัน

12. จัดกิจกรรมให้เด็กมีจิตสำนึกในการรับผิดชอบต่อตนเอง ต่อส่วนรวม รักธรรมชาติ และรักท้องถิ่น

13. จัดให้เด็กได้มีส่วนร่วมในการวางแผน ลงมือปฏิบัติ และบอกผลการปฏิบัติกิจกรรม ของตนเองและผู้อื่นได้

14. จัดการประเมินพัฒนาการให้เป็นกระบวนการอย่างต่อเนื่องและเป็นส่วนหนึ่งของการ จัดประสบการณ์

15. เปิดโอกาสให้ผู้ปกครองและชุมชนมีส่วนร่วมในการพัฒนา (กระทรวงศึกษาธิการ, 2540 , หน้า 34-35)

การประเมินพัฒนาการ การประเมินเด็กอายุ 3-6 ปี เป็นการประเมินพัฒนาการทางด้าน ร่างกาย อารมณ์ จิตใจ สังคม และสติปัญญาของเด็ก โดยถือเป็นกระบวนการต่อเนื่องและเป็นส่วน หนึ่งของกิจกรรมปกติที่จัดให้เด็กในแต่ละวัน ทั้งนี้ให้มุ่งนำข้อมูลการประเมินมาพิจารณาปรับปรุง วางแผนการจัดกิจกรรม เพื่อส่งเสริมให้เด็กแต่ละคนได้พัฒนาอย่างเต็มตามศักยภาพ เนื่องจากเด็ก แต่ละคนมีพัฒนาการเร็วช้าต่างกัน และสามารถพัฒนาไปตามจุดมุ่งหมายได้ ถ้าเด็กได้รับ ประสบการณ์เสริมสร้างอย่างเพียงพอและเหมาะสม

การประเมินพัฒนาการควรยึดหลักดังนี้

1. ต้องประเมินพัฒนาการเด็กครบทุกด้าน
2. ประเมินเป็นรายบุคคลอย่างสม่ำเสมอต่อเนื่องตลอดปี
3. สภาพการประเมินต้องมีลักษณะเช่นเดียวกับการปฏิบัติกิจกรรมประจำวันของเด็ก โดย จัดการประเมินให้เป็นส่วนหนึ่งของกิจกรรมปกติตามกิจกรรมประจำวัน
4. จัดทำประเมินอย่างเป็นระบบ มีการวางแผน การเลือกใช้เครื่องมือและการจดบันทึกไว้ เป็นหลักฐาน

5. ไม่ใช้การประเมินด้วยแบบทดสอบ เพราะไม่เหมาะสมกับวัยและระดับพัฒนาการของ เด็กอายุ 3-6 ปี การประเมินเด็กควรจะขึ้นอยู่กับแหล่งข้อมูลหลายๆ ด้านมิใช่ขึ้นอยู่กับคะแนนสอบ

สำหรับวิธีการประเมินที่เหมาะสมและควรใช้กับเด็กอายุ 3-6 ปี ได้แก่ การสังเกต การ สนทนา การสัมภาษณ์ การรวบรวมผลงานหรือชิ้นงานที่แสดงออกถึงการทำงานอย่างเต็ม ความสามารถในการพัฒนาแต่ละด้านของเด็กเป็นรายบุคคล ทั้งนี้อาจมีการรวบรวมข้อมูลเกี่ยวกับ ตัวเด็กโดยจัดทำเป็นแฟ้มบุคคล (กระทรวงศึกษาธิการ, 2540, หน้า 46-47)

ในการทำวิจัยครั้งนี้ ผู้วิจัยได้ศึกษาหลักสูตรระดับก่อนประถมศึกษา เพื่อที่จะได้นำไปใช้ ในการสร้างชุดกิจกรรมพัฒนาการรับรู้ทางภาษา โดยในการจัดการเรียนการสอนนั้นคำนึงถึง หลักการจุดมุ่งหมาย เนื้อหา แนวการจัดประสบการณ์และการประเมินผลให้สอดคล้องกับหลักสูตร ได้กำหนดไว้

## ลักษณะพัฒนาการของเด็กช่วงอายุ 5-6 ปี

ในการจัดการเรียนการสอนให้ได้ผลดีนั้น ครูผู้สอนในระดับก่อนประถมศึกษาควรมีความรู้เกี่ยวกับพัฒนาการของผู้เรียนในแต่ละด้านแล้วเป็นอย่างดี เพื่อที่จะได้เข้าใจและจัดกิจกรรมการเรียนการสอนให้เหมาะสมสอดคล้องกับพัฒนาการในแต่ละด้านของเด็ก เช่น พัฒนาการทางร่างกาย พัฒนาการทางอารมณ์และจิตใจ พัฒนาการทางสังคม พัฒนาการทางสติปัญญา ความสนใจและความต้องการของผู้เรียน ซึ่งจะทำให้การเรียนการสอนของเด็กประสบความสำเร็จมากขึ้นด้วย ดังนั้นผู้วิจัยจึงขอก้าวพัฒนาการต่างๆ ของเด็กในช่วงอายุ 5-6 ปี ไว้ดังนี้

พัฒนาการทางร่างกาย พัฒนาการด้านร่างกายนั้นหมายถึง การที่เด็กแสดงความสามารถในการจัดการกระทำกับวัสดุ เช่น การเล่นลูกบอล การขีดเขียน เด็กต้องใช้ความสามารถของการใช้สายตาและกล้ามเนื้อมือ ซึ่งเป็นพฤติกรรมที่ต้องอาศัยการเจริญเติบโตของระบบสมอง และการเคลื่อนไหวประกอบกัน ลักษณะของพัฒนาการที่สำคัญของเด็กในวัยนี้ก็คือ การเปลี่ยนแปลงทางด้านการเคลื่อนไหว การทำงานของระบบประสาทกล้ามเนื้อ การพัฒนาความสามารถในการควบคุมร่างกาย ทั้งกับส่วนต่างๆ ของร่างกาย พัฒนาการด้านร่างกายของเด็กวัยนี้แบ่งตามระดับอายุได้ดังนี้

เด็กช่วงอายุ 5 ปี จะสามารถควบคุมการทำกิจกรรมของร่างกายได้ดีขึ้นมาก เช่น สามารถทรงตัวได้ดี เดินตามเส้นตรงได้ ชอบกระโดดปีนป่าย ชอบช่วยแม่ อยู่หนึ่งได้นานขึ้น มือและตาทำงานประสานกันได้ดีแต่ยังไม่ละเอียด มีความแข็งแรงและมีพลังมาก แต่งตัวได้โดยไม่ต้องมีคนอื่นมาช่วยเหลือ การเคลื่อนไหวร่างกายส่วนต่างๆ ประสานกันได้ดี จึงทำให้เด็ก 5 ขวบ สามารถใช้เครื่องมือต่างๆ เช่น แปรงสีฟัน หวี ในการแปรงฟัน หวีผม และล้างหน้าได้ดีกว่าเด็กวัย 4 ขวบ เด็กวัยนี้ฝึกพับกระดาษ ตัดกระดาษและเล่นเกี่ยวกับการก่อสร้างได้ดี ใช้กรรไกรตัดกระดาษตามรูปได้ดี ปั้นดินน้ำมัน เย็บผ้าด้วยเข็มเล่มโต วาดภาพด้วยดินสอและสีน้ำมันได้

เด็กช่วงอายุ 6 ปี เป็นวัยที่มีพลังสูง ชอบเล่น โกล โผน การเคลื่อนไหวกระฉับกระเฉง ว่องไว ชอบการปีนป่าย กระโดด เหวี่ยงแขน ห้อยโหน สามารถตีลังกา กระโดดโล่และทำการหลบหลีกได้ดี จึงสามารถเล่นกีฬาได้หลายอย่าง ชอบขบเคี้ยวเล่นทุกชนิดที่มีล้อเลื่อน แต่งตัวได้โดยไม่ต้องขอความช่วยเหลือจากผู้อื่น

วัยก่อนเข้าเรียนเป็นวัยที่เด็กมีทักษะกล้ามเนื้อการเคลื่อนไหวร่างกาย ส่วนสูง และน้ำหนักเพิ่มขึ้นอย่างรวดเร็ว ทั้งนี้ย่อมต้องอาศัยสภาพแวดล้อมอันเหมาะสม เช่น อาหาร การพักผ่อน การออกกำลังกาย และการเล่น เพราะเด็กวัยนี้สามารถควบคุมและบังคับการทรงตัวได้ดี การเล่นที่ส่งเสริมพัฒนาการในด้านการเคลื่อนไหวร่างกาย และฝึกทักษะการใช้มือจึงจำเป็นสำหรับเด็กวัยนี้มาก (สำนักงานคณะกรรมการการประถมศึกษาแห่งชาติ, 2535, หน้า 33-34, อ้างอิงจาก Gesell, 1964, p. 14)

พัฒนาการทางด้านอารมณ์และจิตใจ เด็กช่วงอายุ 5-6 ปี จะแสดงออกทางอารมณ์อย่างเปิดเผยเป็นอิสระ และมักเกิดขึ้นบ่อยๆ ทั้งอารมณ์พอใจหรือไม่พอใจ ลักษณะพัฒนาการเด็กช่วงนี้ได้แก่

ช่วงอายุ 5 ปี เด็กจะยึดมั่นเป็นศูนย์กลาง และให้ความสนใจเกี่ยวกับความสัมพันธ์ในครอบครัวมาก จะเห็นได้จากเมื่อเด็กไปอยู่ในโรงเรียนมักจะเล่าเรื่องเกี่ยวกับครอบครัวของเขาให้กับครูและเพื่อนๆ ฟัง นอกจากนี้ก็ยังชอบสนุกสนานกับการไปโรงเรียนด้วย โดยเมื่อกลับบ้านก็จะนำเรื่องที่โรงเรียนมาเล่าให้ผู้ปกครองฟัง เด็กในวัยนี้เริ่มตระหนักเกี่ยวกับความถูกต้องมากขึ้น และส่วนใหญ่รักความเป็นอิสระ มั่นในตนเอง เชื่อฟังและไว้วางใจได้ มีความสุขและภูมิใจในตนเอง และเด็กในวัยนี้จะมองครูเป็นผู้ที่มีความรู้มากที่สุดในโลก ครูเป็นผู้ที่มีความถูกต้องเสมอ และมักมีความเชื่อมั่นในตัวผู้อื่นเป็นอย่างมาก สำหรับเรื่องอารมณ์โกรธจะแสดงออกโดยทางคำพูดมากกว่าการแสดงความรู้สึกทางกาย

ช่วงอายุ 6 ปี เด็กวัยนี้ชอบคุยโอ้อวด ซึ่งบางครั้งดูเหมือนมากเกินไปเหมือนกับว่าเขารู้ไปหมดทุกอย่าง ชอบวิเคราะห์วิจารณ์ผู้อื่น และชอบแสดงออก เด็กวัยนี้เริ่มมีความกลัวมากขึ้น โดยเฉพาะอย่างยิ่งความกลัวที่เกี่ยวกับความสัมพันธ์ของครอบครัวและโรงเรียน วุฒิภาวะทางอารมณ์ของเด็กในช่วงนี้ดูเหมือนว่าจะมีวุฒิภาวะที่โรงเรียนมากกว่าบ้าน หรือแสดงตามความสนใจของเพื่อนมากกว่าพ่อแม่ ชอบการชมเชยและการยอมรับ แต่เนื่องจากลักษณะที่ไม่คงที่ของวุฒิภาวะทางอารมณ์ของเด็กจึงมักจะพบว่า บางขณะอาจมีความรัก ความแค้น ความอบอุ่นและความเป็นมิตร และในบางขณะเด็กอาจร้องไห้อย่างรุนแรง มีความคับข้องใจ มีความริษยาและมีความก้าวร้าวขึ้นมาได้ทันที (พัชรี สวณแก้ว, 2536, หน้า 10)

พัฒนาการทางสังคม พัฒนาการทางสังคม หมายถึง การแสดงพฤติกรรมของมนุษย์ที่สังคมนั้นๆ ยอมรับและสามารถปฏิบัติตนตามบทบาทได้อย่างถูกต้อง โดยที่รู้ดีว่าตนเป็นส่วนหนึ่งของสังคมนั้นๆ ลักษณะพัฒนาการทางสังคมของเด็กวัยนี้ คือ

ช่วงอายุ 5 ปี เด็กวัยนี้มักมีความเป็นมิตร ให้ความร่วมมือและชอบกระทำการต่างๆ ให้ผู้อื่นพอใจ และเริ่มที่จะชอบการมีเพื่อนฝูงเป็นกลุ่มเล็กๆ ประมาณ 2-5 คน มีเพื่อนสนิท สนุกสนานกับการแสดงบทบาทสมมติ การแสดงละครและการแสดงการแข่งขันในกลุ่มลดน้อยลง เด็กเริ่มสนใจสิ่งต่างๆ และสนใจผู้อื่นมากกว่าตัวเอง เด็กเริ่มลดการยึดตนเองเป็นศูนย์กลาง เป็นวัยที่ยอมรับกฎเกณฑ์ของกลุ่ม ในขณะที่เดียวกันก็จัดได้ว่าเป็นช่วงวิกฤตของเด็กบางคนที่อยู่ในกลุ่มแต่ไม่ยอมรับกฎเกณฑ์ของกลุ่ม

ช่วงอายุ 6 ปี เด็กวัยนี้เริ่มจะแลกเปลี่ยนของเล่นและทำกิจกรรมร่วมกับเพื่อนๆ การเข้าร่วมเล่นกับเพื่อนในระยะนี้มักจะเล่นกับเพื่อนเพศเดียวกัน สนใจเรื่องเกี่ยวกับตนเองและสิ่งที่ผู้อื่นทำกับเขา ชอบทำกิจกรรมกลุ่ม เด็กต้องการได้รับการยอมรับจากเพื่อนและมักจะแบ่งปันสิ่งของให้เพื่อนอยู่เสมอ เด็กบางคนต้องการ การยอมรับมากจะเอาขนมหรือสิ่งของของตนให้เพื่อนจนหมด

แต่มีรูปภาพยังไม่มั่นคงเลื่อนหายได้ง่าย เด็กจะเปลี่ยนเพื่อนเล่นที่คิดที่สุดสำหรับเขาอยู่เรื่อยๆ กล้าแสดงออกและเด่นอย่างรุนแรง พยายามที่จะแข่งขันอยู่เสมอบ่อยครั้งที่ต้องการเอาชนะ เด็กส่วนใหญ่ยังเคารพกฎเกณฑ์ของกลุ่ม สนุกสนานกับการเล่นละคร แสดงบทบาทสมมุติ แต่ก็สนุกกับการเล่นบทบาทจริงๆ ด้วยเช่นกัน (พัชรี สวนแก้ว, 2536, หน้า 11-12 )

พัฒนาการทางสติปัญญา เพียเจต์แบ่งขั้น พัฒนาการทางสติปัญญา เป็น 4 ขั้น ดังนี้

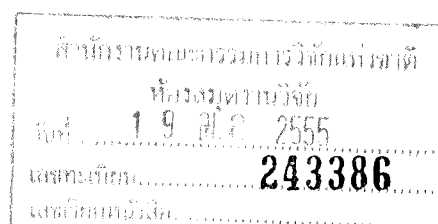
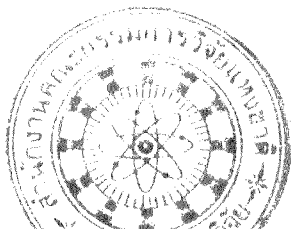
1. ขั้นประสาทสัมผัสและการเคลื่อนไหว (sensory motor stage) มีตั้งแต่แรกเกิดจนถึง 2 ขวบ เป็นขั้นที่เด็กรู้จักใช้ประสาทสัมผัสต่างๆ เช่น ปาก หู ตา จมูก และผิวหนัง ในขั้นนี้ จะเป็นการพัฒนาการทางความคิดก่อนระยะเวลาที่ทารกจะพูดและใช้ภาษา สามารถรับรู้และแสดงกิริยาอาการต่างๆ ได้

2. ขั้นความคิดก่อนปฏิบัติการ (preoperational stage) อยู่ในช่วงอายุ 2-7 ปี เป็นขั้นที่เด็กเริ่มเรียนรู้ภาษาพูดและเข้าในเครื่องหมายทำทางที่สื่อความหมาย เรียนรู้สิ่งต่างๆ ได้ดีขึ้น แต่ยังอาศัยการรับรู้เป็นส่วนใหญ่ ยังไม่สามารถคิดหาเหตุผลและยกเหตุผลขึ้นอ้างอิงได้ เด็กเริ่มเข้าใจสัญลักษณ์และการใช้ภาษาแทนความหมายของเหตุการณ์และสิ่งต่างๆ

3. ขั้นปฏิบัติการคิดแบบรูปธรรม (concrete operations stage) อยู่ในช่วงอายุ 7-11 ปี ในช่วงอายุดังกล่าว เด็กสามารถใช้เหตุผลกับสิ่งที่มองเห็นได้ เช่น การจัดแบ่งกลุ่ม แบ่งพวกมองเห็นความสัมพันธ์ของสิ่งต่างๆ ได้ดีขึ้น ในขั้นนี้ เด็กสามารถคิดตัดสินใจได้อย่างมีเหตุผลกับสิ่งที่ป็นรูปธรรม คิดได้ว่าการกระทำใดบ้างจะเป็นไปได้และผลจะออกมาอย่างไร โดยไม่ต้องลองผิดลองถูก สามารถบอกจำนวนและคำนวณ แก้ปัญหาได้ เปรียบเทียบสิ่งที่ป็นรูปธรรมได้

4. ขั้นปฏิบัติการคิดแบบนามธรรม (formal operations stage) อยู่ในช่วงอายุ 11-15 ปี เป็นช่วงที่เด็กรู้จักคิดหาเหตุผล การเรียนรู้เกี่ยวกับนามธรรมได้ดีขึ้น สามารถตั้งสมมุติฐานและแก้ปัญหาได้ การคิดหาเหตุผลแบบตรรกศาสตร์ (logical thinking) พัฒนาการขั้นนี้เป็นขั้นที่เกิดโครงสร้างทางสติปัญญาอย่างสมบูรณ์ เด็กวัยนี้มีความสามารถคิดเท่าผู้ใหญ่ แต่อาจแตกต่างกันที่คุณภาพเนื่องจากประสบการณ์แตกต่างกัน

เด็ก 5-6 ปี จัดอยู่ในขั้นที่ 2 คือขั้นก่อนปฏิบัติการ (preoperational stage) ความคิดของเด็กวัยนี้ยังขึ้นอยู่กับการรับรู้เป็นส่วนใหญ่ ไม่สามารถที่จะใช้เหตุผลอย่างลึกซึ้ง แต่เป็นขั้นที่เด็กเริ่มใช้ภาษา สามารถที่จะบอกชื่อสัตว์ต่างๆ ที่อยู่รอบตัวเขาและเกี่ยวข้องกับชีวิตประจำวันของเขา สามารถที่จะเรียนรู้ถึงสัญลักษณ์และใช้สัญลักษณ์ได้ เด็กในวัยนี้มักจะเล่นสมมุติ เช่น พูดกับตุ๊กตาเหมือนพูดกับคนจริงๆ เด็กวัยนี้มีความตั้งใจที่ละเอียด และยังไม่สามารถที่จะเข้าใจว่าสิ่งที่เท่ากันแม้จะเปลี่ยนรูปร่างหรือแปรสภาพหรือเปลี่ยนที่วาง ควรจะยังเท่ากันและยังไม่สามารถที่จะเปรียบเทียบสิ่งของที่มากและน้อย ยาวและสั้น ได้อย่างแท้จริงและมีการยึดตัวเองเป็นศูนย์กลาง ไม่สามารถที่จะเข้าใจความคิดเห็นของผู้อื่น (สุรางค์ ไคว์ตระกูล, 2541, หน้า 36-44)



ผลการศึกษาพัฒนาการทางสติปัญญาตามแนวคิดของบรูเนอร์ (Bruner) ซึ่งมีความเห็นสอดคล้องกับเพียเจต์ ว่า สติปัญญามีความสัมพันธ์กับสิ่งแวดล้อม และทุกคนจะมีพัฒนาการทางความรู้ ความเข้าใจ โดยผ่านกระบวนการแก้ปัญหาด้วยการกระทำ และการแก้ปัญหาโดยใช้สัญลักษณ์ ซึ่งอาศัยมโนภาพ ในการคิดแก้ปัญหา การแก้ปัญหาเป็นกระบวนการต่อเนื่องไปตลอดชีวิต บรูเนอร์ได้แบ่งพัฒนาการทางสติปัญญาและการคิดของมนุษย์ออกเป็น 3 ขั้นตอนด้วยกันคือ

ขั้น enactive stage เป็นขั้นระยะที่เด็กเข้าใจสิ่งแวดล้อมด้วยการกระทำ การเดินจะช่วยเด็กรู้จักสิ่งแวดล้อม ในขั้นนี้ยังไม่มีการวาดภาพในสมอง แต่มีลักษณะพัฒนาการด้านทักษะ ดังนั้นเด็กจะเคลื่อนไหว จัด กัด แตะ คว้า และดกสิ่งของเพื่อให้รู้จักสิ่งเหล่านั้นและมีประสบการณ์ ซึ่งตรงกับขั้นประสาทสัมผัสและการเคลื่อนไหว (sensory motor stage) ของเพียเจต์ เป็นขั้นที่เด็กเรียนรู้โดยการกระทำ หรือจากประสบการณ์มากที่สุด

ขั้น iconic stage เด็กวัยนี้ เริ่มเกิดความคิดจากการรับรู้ และข้อมูลต่างๆ ของเด็กได้มากจากการนี้กวาดภาพในสมอง โดยเด็กจะมองแต่ในแง่ของตัวเอง ยังไม่สามารถตั้งกฎเกณฑ์หรือแยกแยะสิ่งต่างๆ ได้อย่างถูกต้อง โดยจะมีลักษณะที่เป็นความคิดตายตัว หรือด้านเดียวที่เป็นรูปธรรม มีตนเองเป็นศูนย์กลาง มีจินตนาการบ้างแต่ยังไม่สามารถคิดในสิ่งที่ลึกซึ้ง ซึ่งตรงกับขั้นก่อนการปฏิบัติงาน (preoperational stage) ของเพียเจต์

ขั้น symbolic stage เป็นระยะสุดท้ายที่พัฒนาจากอายุ 7,8 ปีถึงวัยรุ่น เด็กสามารถคิดได้อย่างอิสระ โดยแสดงออกทางภาษาและใช้ภาษาเป็นเครื่องมือในการคิด คิดก่อนทำ มีการเรียนรู้และใช้ภาษา มีเหตุผลและเรียนคณิตศาสตร์ได้ ความเข้าใจสัญลักษณ์ทำให้รู้จักสิ่งต่างๆ และมีความเข้าใจมากขึ้น มีความเข้าใจข้อความสั้นๆ มีความจำและติดต่อสื่อสารกับคนอื่น ทำให้ได้ข้อมูลง่ายเปรียบได้กับขั้นการคิดโดยใช้นามธรรม (formal operations stage) ของเพียเจต์ (พัชรี สวนแก้ว, 2536 :89)

จะเห็นได้ว่าเด็กปฐมวัยช่วงอายุ 5-6 ปี อยู่ในขั้นแก้ปัญหาด้วยการรับรู้และยังไม่สามารถให้เหตุผล เด็กจะพยายามแก้ปัญหาแบบลองผิดลองถูก พฤติกรรมที่แสดงออกจะมีจุดมุ่งหมาย และสามารถแก้ปัญหาด้วยการเปลี่ยนวิธีการต่างๆ เหล่านี้เป็นสิ่งที่ครูปฐมวัยควรเข้าใจเพื่อจะได้หาวิธีการจัดกิจกรรม หรือประสบการณ์ประกอบการเล่นเพื่อส่งเสริมให้เด็ก มีพัฒนาการทางสติปัญญาอย่างเหมาะสม

**พัฒนาการทางด้านภาษา** พัฒนาการทางภาษาของเด็กวัย 5-6 ปีเป็นไปอย่างรวดเร็ว พัฒนาการทางภาษาก็เหมือนกับพัฒนาการด้านอื่นๆ คือ มีความเจริญงอกงามอย่างต่อเนื่อง เด็กแต่ละคนจะมีแบบแผนของการพัฒนาภาษาไม่แตกต่างกัน จะมีลำดับขั้นตอนของการเจริญงอกงามเหมือนกันแต่อัตราและประสิทธิภาพของพัฒนาการนั้นอาจแตกต่างกันไปขึ้นอยู่กับปัจจัยหลายอย่าง เช่น ความสามารถที่มีอยู่เดิม ความถนัด อัตราของการพัฒนาประสบการณ์เดิม และความสนใจของเด็ก พัฒนาการทางภาษาของเด็กมีขั้นตอนดังนี้

1. การเปล่งเสียงออกมาก่อนการพูดภาษา (prelinguistic utterance) อายุตั้งแต่แรกเกิดถึง 1 ปี ในระยะนี้เด็กเริ่มส่งเสียงร้อง สามารถแยกแยะเสียงต่างๆ ที่เด็กได้ยิน เด็กจะรู้สึกพอใจที่ได้ส่งเสียงถ้าเสียงใดที่เด็กเปล่งออกมาได้รับการตอบสนองในทางบวกเด็กก็จะเปล่งเสียงซ้ำอีกในบางครั้งเด็กจะเถียงสูงๆ ต่ำๆ ที่มีก่นพูดคุยกับเด็ก การโต้ตอบอาจมีความหมายหรือไม่มีความหมายหรือไม่รู้สึกได้แต่ส่วนมากจะเป็นการสื่อความรู้สึก เด็กเริ่มเล่นเสียงโดยการใช้ริมฝีปาก ลิ้น สายเสียง ทำให้ลมผ่านแล้วจะเกิดเสียงขึ้นตลอดกลัมนั่นเองในการพูดต่างๆ จนเกิดการพูดคำแรกจ๋าอย่างง่าย ๆ โกลัตัว เช่น พ่อ แม่ และบางครั้งเล่นเสียงเพื่อความเข้าใจของตนเองเท่านั้น ไม่มีความหมายสำหรับผู้อื่นแต่ยังนิยมใช้ภาษาท่าทางมากและชอบทำเสียงสูงๆ ต่ำๆ

2. ระยะเลียนแบบ (imitation stage) ช่วงอายุ 1-2 ปี ในระยะนี้เด็กจะเริ่มเลียนเสียงต่างๆ ที่เด็กได้ยิน เช่น เสียงพ่อแม่ เสียงผู้ใหญ่ที่ใกล้ซิด เด็กจะเข้าใจคำและประโยคต่างๆ ชอบฟังโฆษณาทางโทรทัศน์และเสียงที่สะกิดใจ ชอบฟังเรื่องง่ายๆ สั้นๆ และเพลงกล่อมเด็ก เสียงที่เปล่งออกมาอย่างไม่มี ความหมายจะค่อยๆ หายไป เด็กจะเริ่มรับฟังเสียงที่ได้รับการตอบสนองซึ่งนับว่าพัฒนาการทางภาษาจะเริ่มขึ้นอย่างแท้จริงที่ระยะนี้

3. ระยะขยายความ (the stage of expansion) ช่วงอายุ 2-4 ปี ในระยะนี้เด็กจะหัดพูดโดยจะเริ่มจากการหัดเรียกชื่อคน สัตว์ และสิ่งของที่อยู่รอบตัวได้ โดยจะเริ่มเข้าใจถึงการใส่สัญลักษณ์ในการสื่อความหมายซึ่งเป็นการสื่อความหมายในโลกของผู้ใหญ่ การพูดของเด็กในระยะแรกๆ จะเป็นการออกเสียงคำนามต่างๆ เป็นส่วนใหญ่ เช่น พ่อ แม่ พี่ น้อง นก แมว หมา ฯลฯ ต่อมาเป็นคำสรรพนาม คำนาม คำกริยาเกี่ยวกับการเคลื่อนไหว เช่น เดิน วิ่ง และคำคุณศัพท์ต่างๆ ที่เด็กเห็น รู้สึกและได้ยิน ซึ่งในวัยนี้เด็กจะสามารถพูดเป็นคำที่มีความหมายมากขึ้น ใช้ประโยคยักขึ้น รู้จักใช้คำเต็มหน้าคำลงท้ายอย่างผู้ใหญ่ใช้กัน จะพูดไม่ถูกหลักไวยากรณ์ออกเสียงไม่ชัด ชอบฟังเสียงต่างๆ ที่ได้ยินคุ้นหู เช่น เสียงสัตว์ ยานพาหนะ เครื่องใช้ในครัวเรือน ชอบฟังนิทานที่ผู้ใหญ่อ่านให้ฟังแบบสองต่อสอง ฟังได้ไม่นานแต่จะฟังอย่างตั้งอกตั้งใจ อาจเลือกหนังสือมาให้ผู้ใหญ่อ่านให้ฟังสามารถปฏิบัติตามคำสั่งง่ายๆ ได้

4. ระยะโครงสร้าง (structure stage) ช่วงอายุ 4-5 ปี ในระยะนี้เด็กจะเริ่มพัฒนาความสามารถในการรับรู้ การสังเกต เด็กจะเล่นสนุกกับคำ รู้จักคิดคำ ประโยคของตนเองโดยอาศัยการผูกคำจากวลี ประโยคที่เด็กได้ยินคนอื่น ๆ พูด เด็กจะเริ่มคิดกฎเกณฑ์ในการประสมคำ หาความหมายของคำ วลี เด็กเริ่มใช้คำคุณศัพท์ คำวิเศษณ์ คำสันธาน คำบุพบท เด็กรู้สึกสนุกสนานกับการเปล่งเสียง โดยเด็กจะเล่นเป็นเกมกับเพื่อนๆ หรือสมาชิกในครอบครัวมีการใช้คำและประโยคที่ซ้ำซ้อนมากขึ้น เด็กจะตั้งใจฟังนานขึ้น ชอบฟังนิทาน เพลง เล่นนิ้วมือ และคำคล้องจอง สามารถปฏิบัติตามคำสั่งได้มากขึ้น

5. ระยะตอบสนอง (responding stage) ช่วงอายุ 5-6 ปี ในระยะนี้ความสามารถในการคิด และพัฒนาการทางภาษาของเด็กจะสูงขึ้นเด็กจะเริ่มพัฒนาภาษาไปสู่ภาษาที่เป็นแบบแผนมากขึ้นใช้

ภาษากับสิ่งต่างๆ รอบๆ ตัว ใช้ประโยคที่มีความซับซ้อนเด่นชัด สามารถอธิบายหรือบรรยายเหตุการณ์ รูปภาพได้อย่างมีความหมายมากขึ้น รู้จักใช้คำสันธาน เชื่อมประโยคอธิบายความคิดของตนเองได้

6. ระยะเวลาสร้างสรรค์ (creative stage) ช่วงอายุ 6 ปี ขึ้นไป ในระยะนี้เด็กเริ่มเข้าโรงเรียนเด็กจะสนุกกับคำ หาวิธีสื่อความหมาย เด็กเริ่มเรียนคำศัพท์ การอ่านความหมาย เริ่มสนใจไวยากรณ์ใช้ภาษาพูดในลักษณะรูปประโยคที่สมบูรณ์ เริ่มเข้าใจความหมายของคำมากขึ้น เด็กในระยะนี้จะพัฒนาวิเคราะห์สร้างสรรค์ทักษะในการสื่อความหมายโดยใช้ถ้อยคำสำหรับการเปรียบเทียบ ภาษาที่พูดเป็นนามธรรมมากขึ้น เด็กรู้สึกสนุกกับการแสดงความคิดเห็นในการพูด การเขียน สามารถใช้ภาษาได้ดียิ่งขึ้น สามารถพูดออกเสียง ได้ชัดเจนแต่คำควบกล้ำจะออกเสียงไม่ค่อยชัด การพูดจะเกี่ยวกับการกระทำของคนอื่น

จะเห็นได้ว่าพัฒนาการทางภาษาอาจจะแตกต่างกันบ้าง ทั้งนี้ขึ้นอยู่กับสภาพแวดล้อม แต่อย่างไรก็ตามพัฒนาการทางภาษาของเด็กจะพัฒนาเป็นลำดับขั้น โดยเริ่มจากการฟังก่อนแล้ว มีการเปล่งเสียงโต้ตอบกับสิ่งที่ได้ยินพัฒนาการทางภาษาจะเป็นไปอย่างรวดเร็ว ถ้าเด็กได้รับการกระตุ้นส่งเสริมที่ถูกต้อง ความสามารถทางภาษาของเด็กเป็นเครื่องชี้บ่งถึงความเจริญเติบโตทางสติปัญญา

**ความสนใจ** หมายถึง อาการชอบทำสิ่งใดสิ่งหนึ่ง อาการสนุกเพลิดเพลินในกิจกรรมเฉพาะอย่าง หรืออาการซาบซึ้งในคุณค่าของสิ่งใดๆ เด็กวัย 5-6 ปี จะมีความสนใจต่างๆ ไปด้วย ดังนี้

1. สนใจการเล่น เด็กในวัยนี้ชอบเล่น การเล่นของเด็กจะเกี่ยวข้องกับสังคมมากขึ้นการเล่นกับเพื่อนช่วยให้เด็กเรียนรู้กฎเกณฑ์ทางสังคม และการเล่นช่วยส่งเสริมพัฒนาการทางสติปัญญา

2. สนใจตนเอง เด็กวัยนี้จะสนใจตนเอง ทำอะไรเพื่อตนเอง คุยเกี่ยวกับตนเอง ฟันถึงตนเอง พรอย์เรียกลักษณะที่เด็กรักตนเองเช่นนี้ว่า narcission โดยเชื่อว่า คนเรามีความรักตนเองแบบนี้ทุกคน เมื่อยังเป็นทารกอยู่ ก่อนที่จะรักผู้อื่นเป็น เมื่อโตขึ้นก็จะหายไป

3. ความสนใจในร่างกาย เด็กสนใจร่างกายภายนอก ความแตกต่างระหว่างเด็กหญิง เด็กชาย ต่อมาเด็กเริ่มสนใจอวัยวะภายใน เช่น หัวใจ ว่าอยู่ตรงไหน มีความอยากรู้อยากเห็นเกี่ยวกับการขับถ่าย การเจ็บป่วย และเริ่มมองหาสาเหตุ

## แนวคิดเกี่ยวกับการกระจายอำนาจการปกครองและการปกครองส่วนท้องถิ่น

### การกระจายอำนาจทางการปกครอง

ในการบริหารประเทศ รัฐบาลกลางจะบริหารประเทศจัดบริการและอำนวยความสะดวกให้ทั่วถึงทุกชุมชนนั้นย่อมเป็นภาระที่หนักของรัฐบาล ซึ่งจะต้องใช้งบประมาณจำนวนมากรวมทั้งเจ้าหน้าที่หรือข้าราชการจำนวนมากเช่นกัน ทำให้รัฐบาลอาจประสบปัญหาในการตอบสนองความต้องการของชุมชนต่าง ๆ ให้รวดเร็วได้ นอกจากนี้ในการปกครองประเทศตามระบอบประชาธิปไตย การที่จะทำให้ประชาชนมีโอกาสเข้ามา มีสิทธิเสียงในการปกครองได้อย่างทั่วถึงก็เป็นสิ่งที่จำเป็น ทฤษฎีและแนวคิดของการกระจายอำนาจทางการปกครองจึงมีความสำคัญขึ้น การกระจายอำนาจทางการปกครองจัดเป็น 2 กรณี คือ

1. การแย่งอำนาจทางการปกครอง
2. การมอบอำนาจให้ท้องถิ่นปกครองตนเอง

### องค์การบริหารส่วนตำบล

องค์การบริหารส่วนตำบล การบริหารงานระดับตำบลในอดีตเป็นการปกครองท้องถิ่นในรูปแบบตำบลเกิดขึ้นตามพระราชบัญญัติลักษณะการปกครองท้องถิ่น พุทธศักราช 2457 ซึ่งกำหนดให้หลายบ้านรวมกันขึ้นเป็นหมู่บ้าน มีผู้ใหญ่บ้านเป็นผู้ดูแลและหลายหมู่บ้านรวมกันขึ้นเป็นตำบลมีกำนันเป็นผู้ดูแล กำนัน ผู้ใหญ่บ้าน จะมีภารกิจช่วยเหลือทางราชการในการปกครองท้องถิ่นๆต่อมาได้มีการแก้ไขเพิ่มเติมพระราชบัญญัติลักษณะปกครองท้องถิ่นอีกหลายครั้งเช่น แก้ไขเพิ่มเติมพระราชบัญญัติลักษณะปกครองท้องถิ่น (ฉบับที่ 2) พ.ศ.2486 และพระราชบัญญัติลักษณะปกครองท้องถิ่นที่ผู้ประชาชนได้มากยิ่งขึ้น รวมทั้งให้มีการยกฐานะสภาตำบลซึ่งมีรายได้ตามเกณฑ์ที่กำหนดขึ้นเป็น “องค์การบริหารส่วนตำบล” ซึ่งเป็นการบริหารราชการส่วนท้องถิ่น (กรมการปกครอง, 2539, หน้า 48)

ดังนั้น เมื่อรัฐสภาได้มีมติผ่านร่างกฎหมายสภาตำบลและองค์การบริหารส่วนตำบลและประกาศใช้เป็นพระราชบัญญัติสภาตำบลและองค์การบริหารส่วนตำบล พ.ศ.2537 (ราชกิจจานุเบกษา, 2537) โดยมีผลใช้บังคับเมื่อประกาศในราชกิจจานุเบกษาพ้นกำหนดไปแล้ว 90 วัน ทำให้ในเวลาต่อมาได้มีการยกเลิกสภาตำบลตามประกาศคณะปฏิวัติฉบับที่ 326 ทั้งหมดทั่วประเทศอีกครั้ง แต่ให้บรรดาคณะกรรมการสภาตำบลที่มีอยู่ก่อนที่กฎหมายฉบับนี้ใช้บังคับอยู่ในตำแหน่งต่อไป จนกว่าจะพ้นจากตำแหน่งตามวาระของประกาศคณะปฏิวัติ ฉบับที่ 326 และให้กระทรวงมหาดไทยยกฐานะสภาตำบลดังกล่าวขึ้นเป็น “สภาตำบล” ตามพระราชบัญญัติสภาตำบลและองค์การบริหารส่วนตำบล พ.ศ. 2537 โดยมีฐานะเป็นนิติบุคคล

กรณีสภาตำบลใดที่มีรายได้ไม่รวมเงินอุดหนุนในปีงบประมาณที่ล่วงมาติดต่อกัน 3 ปี ก่อนวันที่พระราชบัญญัติสภาตำบลและองค์การบริหารส่วนตำบล พ.ศ. 2537 ฉบับนี้ประกาศในราชกิจจานุเบกษา (ก่อนวันที่ 2 ธันวาคม 2537) เฉลี่ยไม่ต่ำกว่าปีละ 150,000 กระทรวงมหาดไทย จะทำการยกฐานะสภาตำบลนั้นขึ้นเป็น “องค์การบริหารส่วนตำบล (อบต.)” ภายใน 90 วัน นับแต่วันที่พระราชบัญญัติฉบับนี้ใช้บังคับ ดังนั้น จึงได้ยกฐานะสภาตำบล จำนวน 617 แห่ง ขึ้นเป็น องค์การบริหารส่วนตำบล องค์การบริหารส่วนตำบลจึงเกิดขึ้นอีกครั้งหนึ่งโดยมีฐานะเป็นนิติบุคคล และเป็นราชการบริหารส่วนท้องถิ่นระดับล่างสุด

ถ้าสภาตำบลใดมีรายได้เข้าเกณฑ์ตามที่กฎหมายกำหนดไว้ตามมาตราที่ 40 ก็จะต้องยกฐานะสภาตำบลนั้นขึ้นเป็นองค์การบริหารส่วนตำบล ซึ่งจะทำให้สภาตำบลมีจำนวนลดลงทุกปี กระทั่งหมดสิ้นไป คาดว่าในปี พ.ศ. 2541-2542 สภาตำบลที่มีอยู่ในประเทศไทยจะได้รับการยกฐานะเป็นองค์การบริหารส่วนตำบลทั้งหมด เมื่อสภาตำบลใดได้รับการยกฐานะเป็นองค์การบริหารส่วนตำบลแล้ว ให้พ้นจากสภาตำบลที่มีอยู่ได้ประกาศจัดตั้งเป็นองค์การบริหารส่วนตำบลเป็นต้นไป บรรดางบประมาณ ทรัพย์สิน สิทธิ สิทธิเรียกร้องหนี้และเจ้าหน้าที่ของสภาตำบลให้โอนไป เป็นขององค์การบริหารส่วนตำบล

ถ้าองค์การบริหารส่วนตำบลใดมีความพร้อมเข้าเกณฑ์การขอจัดตั้งเป็นเทศบาลได้ ก็ให้ตราพระราชกฤษฎีกายกฐานะองค์การบริหารส่วนตำบลนั้นเป็นเทศบาล เมื่อมีฐานะเป็นเทศบาลแล้วก็ให้พ้นจากสภาองค์การบริหารส่วนตำบล นับตั้งแต่วันที่พระราชกฤษฎีกายกฐานะสภาตำบลขึ้นเป็นเทศบาล บรรดางบประมาณ ทรัพย์สิน สิทธิ สิทธิเรียกร้องหนี้ พนักงานส่วนตำบลและลูกจ้างขององค์การบริหารส่วนตำบล ให้โอนเป็นของเทศบาลที่จัดตั้งขึ้นนั้น นอกจากนี้บรรดาข้อบังคับของสภาตำบลที่ได้ใช้บังคับในเรื่องใดอยู่ก่อนแล้วให้ยังคงใช้บังคับได้ต่อไปเป็นการชั่วคราว จนกว่าจะได้มีการตราเทศบัญญัติในเรื่องนั้นขึ้นใหม่

## โครงสร้างขององค์การบริหารส่วนตำบล

โครงสร้างบริหารส่วนตำบลตามพระราชบัญญัติสภาตำบลและองค์การบริหารส่วนตำบล พ.ศ. 2537 เพิ่มเติม ฉบับที่ 3 พ.ศ. 2542 แบ่งออกเป็น 2 ส่วนคือ

สภาองค์การบริหารส่วนตำบล เป็นฝ่ายนิติบัญญัติขององค์การบริหารส่วนตำบล ประกอบด้วยสมาชิกซึ่งราษฎรเลือกตั้งหมู่บ้านละ 2 คน อยู่ในภาระคราวละ 4 ปี

คณะกรรมการบริหารองค์การบริหารส่วนตำบลเป็นฝ่ายบริหารขององค์การบริหารส่วนตำบล โดยให้มีคณะกรรมการบริหารส่วนตำบลจำนวน 3 คน ประกอบด้วย ประธานกรรมการบริหารหนึ่งคนและกรรมการบริหารจำนวน 2 คน ซึ่งแต่งตั้งจากสมาชิกสภาองค์การบริหารส่วนตำบลที่ได้รับเลือกตั้งเสนอให้นายอำเภอตามมติ

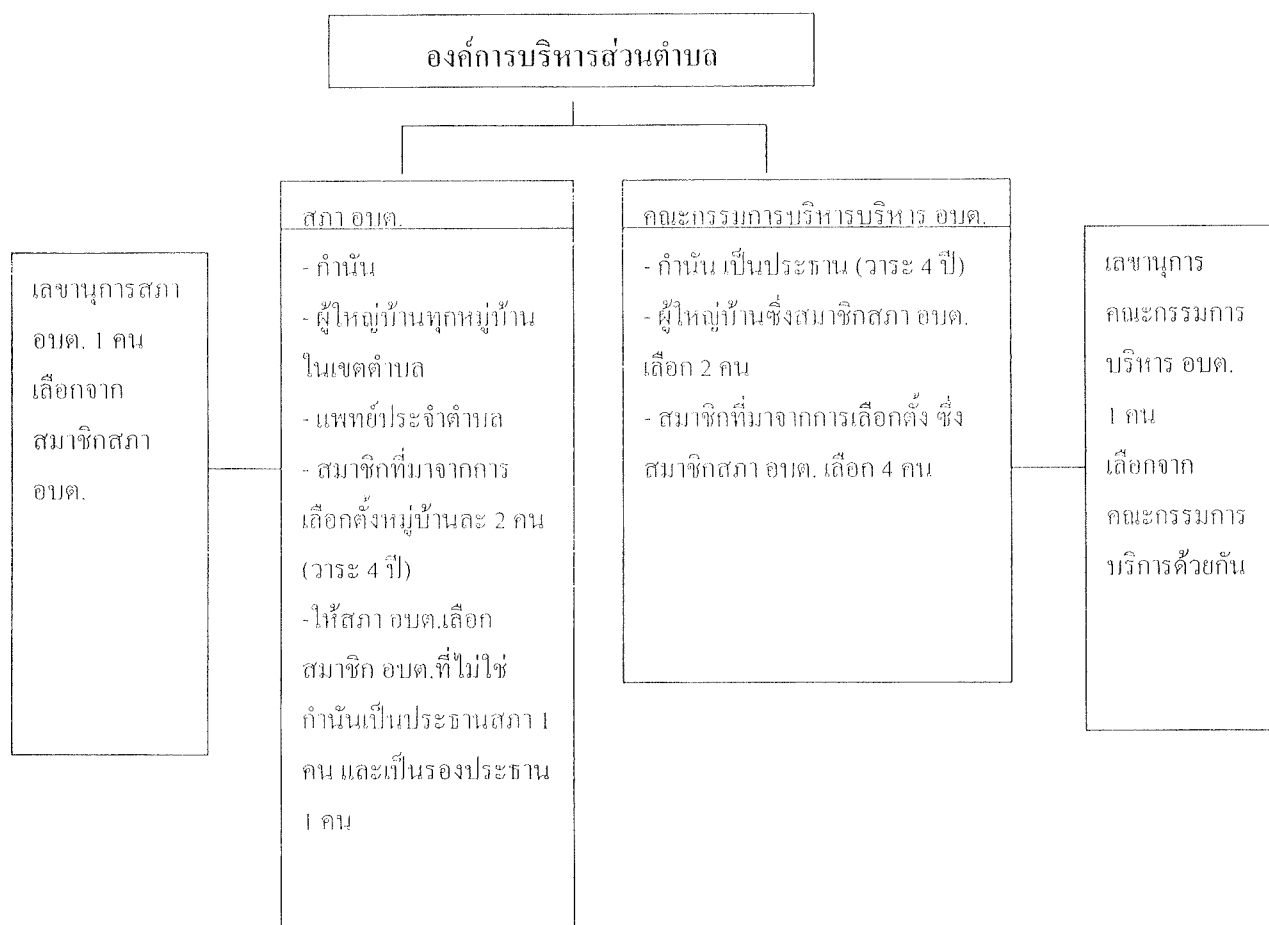
การจัดรูปแบบการปกครองการบริหารและอำนาจหน้าที่ขององค์การบริหารส่วนตำบล

องค์การบริหารส่วนตำบล เป็นราชการบริหารส่วนท้องถิ่น มีฐานะเป็นนิติบุคคลและมีโครงสร้างขององค์การบริหารส่วนตำบล ประกอบด้วยสภาองค์การบริหารส่วนตำบลและคณะกรรมการบริหารส่วนตำบล ซึ่งมีรายละเอียดดังนี้ (สุรินทร์ คิมี่, 2542, หน้า 11-15)

1. สภาองค์การบริหารส่วนตำบล มีฐานะเป็นสภานิติบัญญัติ มีสมาชิกประกอบด้วยสมาชิกโดยตำแหน่ง ได้แก่ กำนัน ผู้ใหญ่บ้านของทุกหมู่บ้านในตำบล และแพทย์ประจำตำบล สมาชิกที่มาจากการเลือกตั้ง คือ สมาชิกสภาองค์การบริหารส่วนตำบล ซึ่งได้รับการเลือกตั้งจากราษฎรในแต่ละหมู่บ้านในตำบลนั้น หมู่บ้านละ 2 คน

2. คณะกรรมการบริหารองค์การบริหารส่วนตำบล มีคณะกรรมการบริหารคณะหนึ่ง จำนวนไม่เกิน 7 คน ซึ่งมีนายอำเภอเป็นผู้แต่งตั้ง ตามมติของสภาองค์การบริหารส่วนตำบล ประกอบด้วย กำนัน สมาชิกสภาองค์การบริหารส่วนตำบล ซึ่งเป็นผู้ใหญ่บ้านไม่เกิน 2 คน สมาชิกสภาองค์การบริหารส่วนตำบล ซึ่งเป็นผู้ได้รับการเลือกตั้งไม่เกิน 4 คณะกรรมการบริหารจะเลือกกรรมการคนหนึ่งเป็นประธานการบริหาร และเลือกกรรมการอีกคนหนึ่งเป็นเลขาธิการคณะกรรมการบริหาร การประชุมและการดำเนินงานของคณะกรรมการบริหารองค์การบริหารส่วนตำบล เป็นไปตามระเบียบกระทรวงมหาดไทยที่กำหนดไว้

อนึ่ง ตามเฉพาะกาลตามมาตรา 95 วรรคสุดท้ายบัญญัติเป็นข้อยกเว้นไว้ว่า ในวาระเริ่มแรกเป็นเวลา 4 ปี นับแต่วันที่พระราชบัญญัตินี้ใช้บังคับ มิให้นำความในมาตรา 58 วรรคสองมาใช้บังคับ กล่าวคือ ห้ามมิให้คณะกรรมการบริหารเป็นประธานคณะกรรมการบริหาร แต่ให้กำนันเป็นประธานกรรมการบริหาร โดยตำแหน่ง ดังนั้น ในช่วงเวลา 4 ปีแรกของการจัดตั้งองค์การบริหารส่วนตำบล กำนันจะเป็นประธานกรรมการบริหารองค์การบริหารส่วนตำบลโดยตำแหน่ง



ภาพที่ 1 แผนภูมิแสดง โครงสร้างองค์การบริหารส่วนตำบล พระราชบัญญัติสภาและองค์การบริหารส่วนตำบล พ.ศ. 2537

องค์ประกอบของสภาองค์การบริหารส่วนตำบล ประกอบด้วยประธานและรองประธานสภาองค์การบริหารส่วนตำบล พระราชบัญญัติสภาและองค์การบริหารส่วนตำบล พ.ศ. 2537 มาตรา 48 ให้อำนาจนายอำเภอแต่งตั้งสมาชิกสภาองค์การบริหารส่วนตำบล ตามมติของสภาองค์การบริหารส่วนตำบล คนหนึ่งเป็นประธานสภาอีกคนหนึ่ง ประธานสภาและรองประธานสภาองค์การบริหารส่วนตำบลดำรงตำแหน่งคราวละ 2 ปี นับแต่วันที่ได้รับเลือกเป็นประธานหรือรองประธานสภาองค์การบริหารส่วนตำบล

ประธานสภาองค์การบริหารส่วนตำบล มีหน้าที่ดำเนินการประชุมให้เป็นไปตามข้อบังคับการประชุมที่กระทรวงมหาดไทยกำหนด

รองประธานสภาองค์การบริหารส่วนตำบล มีหน้าที่กระทำการกิจการแทนประธานสภาองค์การบริหารส่วนตำบล ในกรณีที่ประธานสภาองค์การบริหารส่วนตำบล ไม่อยู่ในที่ประชุมหรือไม่อาจปฏิบัติหน้าที่ได้ตามที่ประธานสภาองค์การบริหารส่วนตำบลมอบหมาย

เมื่อประธานและรองประธานสภาองค์การบริหารส่วนตำบลไม่อยู่ในที่ประชุมให้สมาชิกสภาองค์การบริหารส่วนตำบลที่มาประชุมเลือกกันเองเป็นประธานการประชุมในคราวนั้น

อำนาจหน้าที่ของสภาองค์การบริหารส่วนตำบลตามพระราชบัญญัติสภาและองค์การ

1. บริหารส่วนตำบล พ.ศ. 2537 มาตรา 58-59 กำหนดให้สภาองค์การบริหารส่วนตำบลมีหน้าที่ดังนี้ ให้ความเห็นชอบแผนพัฒนาตำบล เพื่อเป็นแนวทางในการบริหารกิจการขององค์การบริหารส่วนตำบล
2. พิจารณาและให้ความเห็นชอบร่างข้อบังคับตำบล ร่างข้องบประมาณรายจ่ายประจำปี และร่างข้อบังคับงบประมาณรายจ่ายเพิ่มเติม
3. ควบคุมการปฏิบัติงานของคณะกรรมการบริหาร ให้เป็นไปตามนโยบายและแผนพัฒนาตำบล (1) และกฎหมาย ระเบียบ และข้อบังคับของทางราชการ

### องค์ประกอบของคณะกรรมการบริหารส่วนตำบล

องค์การบริหารส่วนตำบลตามพระราชบัญญัติสภาและองค์การบริหารส่วนตำบล พ.ศ. 2537 มาตรา 45 มีคณะกรรมการบริหารคณะหนึ่ง จำนวน ไม่เกิน 7 คน ซึ่งนายอำเภอจะแต่งตั้งตามมติของสภาองค์การบริหารส่วนตำบลประกอบด้วย กำนัน สภาองค์การบริหารส่วนตำบลซึ่งเป็นผู้ใหญ่บ้าน ไม่เกิน 2 คน และจากสมาชิกสภาองค์การบริหารส่วนตำบลที่มาจากการเลือกตั้ง ไม่เกิน 4 คน โดยคณะกรรมการบริหารจะเลือกกรรมการคนหนึ่งเป็นประธานและอีกคนหนึ่งเป็นเลขานุการ แต่ในช่วงเวลา 4 ปีแรกนับตั้งแต่พระราชบัญญัติสภาองค์การบริหารส่วนตำบล พ.ศ. 2537 ใช้บังคับตามบทเฉพาะกาล มาตรา 95 วรรคท้าย กำหนดให้กำนันเป็นประธานกรรมการบริหาร โดยตำแหน่งจนกว่าจะครบวาระขององค์การบริหารส่วนตำบลชุดแรก

ประธานกรรมการบริหาร ประธานกรรมการบริหารเป็นบุคคลสำคัญขององค์การบริหารส่วนตำบลแต่ละแห่ง ซึ่งจะทำหน้าที่ด้านการบริหารส่วนตำบล ให้เกิดความเจริญก้าวหน้าหรือเสื่อมถอย ในการปฏิบัติหน้าที่เป็นประธานกรรมการบริหารจะเป็นผู้แทนขององค์การบริหารส่วนตำบล โดยกฎหมายถือว่าประธานและกรรมการบริหารทุกคนมีฐานะเป็นเจ้าของตำบล ประมวลกฎหมายอาญา ประธานกรรมการบริหารที่ได้รับเลือกจากสมาชิกสภาองค์การบริหารส่วนตำบลจะอยู่ในตำแหน่งวาระ 4 ปี นับตั้งแต่วันได้รับเลือกตั้งเป็นประธานกรรมการบริหาร

ในกรณีที่ไม่มีผู้ดำรงตำแหน่งประธานกรรมการบริหาร หรือมีแต่ไม่อาจปฏิบัติหน้าที่ กฎหมายกำหนดให้คณะกรรมการบริหารแต่งตั้งกรรมการบริหารคนหนึ่ง เป็นผู้รักราชการแทน

ในกรณีที่กฎหมาย กฎ ระเบียบ ข้อบังคับ ข้อบัญญัติ หรือคำสั่งใดแต่งตั้งให้ประธานกรรมการบริหารองค์การบริหารส่วนตำบลเป็นกรรมการ หรือให้มีอำนาจหน้าที่อย่างใด กฎหมาย

กำหนดให้ผู้รักษาราชการแทนสามารถทำหน้าที่กรรมการ หรือมีอำนาจหน้าที่เช่นเดียวกับประธาน กรรมการบริหารในระหว่างรักษาราชการแทนด้วย

อำนาจหน้าที่ของคณะกรรมการบริหารองค์การบริหารส่วนตำบลตามพระราชบัญญัติสภา และองค์การบริหารส่วนตำบล พ.ศ.2537 มาตรา 58,59 มีดังนี้

1. บริหารกิจการขององค์การบริหารส่วนตำบลให้เป็นไปตามมติข้อบังคับ แผนพัฒนา ตำบล และรับผิดชอบการบริหารกิจการขององค์การบริหารส่วนตำบลต่อสภาองค์การบริหาร ส่วนตำบล
2. จัดทำแผนพัฒนาตำบลและงบประมาณรายจ่ายประจำปี เพื่อเสนอต่อสภาองค์การบริหาร ส่วนตำบล พิจารณาให้ความเห็นชอบ
3. รายงานผลการปฏิบัติงานและการใช้จ่ายงบประมาณให้สภาองค์การบริหารส่วนตำบล ทราบอย่างน้อยปีละสองครั้ง
4. ปฏิบัติหน้าที่อื่นๆ ตามที่ทางราชการมอบหมาย

สภาพและปัญหาเกี่ยวกับการจัดการศึกษาขององค์กรปกครองส่วนท้องถิ่นก่อน พระราชบัญญัติการศึกษาแห่งชาติ พ.ศ. 2542

สภาพทั่วไป จากการที่ได้ตราพระราชบัญญัติกำหนดแผนและขั้นตอนการกระจายอำนาจ ให้แก่องค์กรการปกครองส่วนท้องถิ่น พ.ศ. 2542 ออกมาบังคับใช้ซึ่งมีผลตั้งแต่วันที่ 23 พฤศจิกายน 2542 ส่งผลให้องค์กรปกครองส่วนท้องถิ่นทุกรูปแบบมีอำนาจหน้าที่ในการจัดการศึกษาทุกระดับ จากเหตุผลดังกล่าวสำนักงานคณะกรรมการการประถมศึกษาแห่งชาติจึง ดำเนินการถ่ายโอนการจัดการศึกษาปฐมวัยให้กับองค์กรปกครองส่วนท้องถิ่นรับไปดำเนินการ เพื่อให้สอดคล้องกับพระราชบัญญัติการศึกษาแห่งชาติ พ.ศ. 2542 โดยมีแนวทางการดำเนินการ ดังนี้ (สำนักงานคณะกรรมการการประถมศึกษาแห่งชาติ, 2543, หน้า 4)

1. สปช. / สปจ. ร่วมกับกรมการปกครอง/องค์กรปกครองส่วนท้องถิ่นจัดทำแผนการ ดำเนินการให้สอดคล้องกับนโยบายและเป้าหมายของสำนักงานคณะกรรมการการประถมศึกษา แห่งชาติ
2. สนับสนุนและส่งเสริมให้องค์กรปกครองส่วนท้องถิ่นดำเนินการจัดอนุบาล 3 ขวบ โดย ไม่รับเด็กอนุบาล 3 ขวบ ในทุกโรงเรียน เว้นแต่ว่าองค์กรปกครองส่วนท้องถิ่นไม่มีความพร้อมที่จะ ดำเนินการได้โดยต้องมีเอกสารจากองค์กรปกครองส่วนท้องถิ่นที่แสดงว่าองค์กรปกครองส่วน ท้องถิ่นไม่สามารถจัดอนุบาล 3 ขวบได้
3. การจัดอนุบาล 3 ขวบ เฉพาะกรณีนี้ต้องผ่านความเห็นชอบจาก ศสจ. และต้องได้รับ อนุญาตจากสำนักงานคณะกรรมการการประถมศึกษาแห่งชาติก่อนมีการรับเด็ก

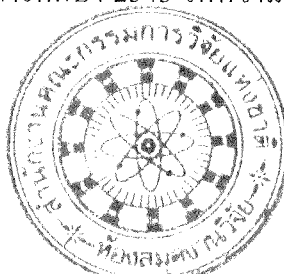
4. สปข./สปจ. ควบคุม กำกับและติดตามการดำเนินงานให้เป็นไปตามแผนที่กำหนด
5. ให้การสนับสนุนด้านวิชาการในรูปแบบที่เหมาะสมตามที่องค์กรปกครองส่วนท้องถิ่นร้องขอ เพื่อให้องค์กรปกครองส่วนท้องถิ่นจัดอนุบาล 3 ขวบ อย่างมีคุณภาพตามมาตรฐานที่กำหนด โดยมีโรงเรียนอนุบาลประจำจังหวัดและโรงเรียนอนุบาลสหวิทยาเขตประจำอำเภอเป็นแหล่งการเรียนรู้

จากแนวทางดังกล่าวทำให้โรงเรียนในสังกัดสำนักงานคณะกรรมการการประถมศึกษาแห่งชาติของจังหวัดชลบุรีทุกโรงเรียน ในปีการศึกษา 2544 ทุกโรงเรียนไม่เปิดรับเด็กอนุบาล 3 ขวบ ซึ่งตามรัฐธรรมนูญแห่งราชอาณาจักรไทย พุทธศักราช 2540 มาตรา 43 และมาตรา 81 เป็นภารกิจที่รัฐต้องจัดการศึกษา ทำให้องค์กรปกครองส่วนท้องถิ่นต้องรับการถ่ายโอนการจัดการศึกษาแห่งชาติ พ.ศ. 2542 องค์กรบริหารส่วนตำบลเป็นองค์กรปกครองส่วนท้องถิ่นที่มีหน่วยงานครอบคลุมพื้นที่ที่มีโรงเรียนตั้งอยู่ จึงมีส่วนเกี่ยวข้องกับภาระการถ่ายโอนการจัดการศึกษาระดับปฐมวัย องค์กรบริหารส่วนตำบลเกิดขึ้นจากการยกฐานะสภาตำบลตามพระราชบัญญัติสภาตำบลและองค์กรบริหารส่วนตำบล พ.ศ. 2537 มีการบริหารงานในด้านการจัดโครงสร้างและระบบงานด้านการบริหารงานบุคคล ด้านการคลังและงบประมาณ และด้านการบริหารพัสดุ จากการที่เป็นหน่วยราชการใหม่ยังมีปัญหาการบริหารงานขององค์กรบริหารส่วนตำบลเองในทุก ๆ ด้าน (กรมการปกครอง , 2539 : 98 – 101) ส่วนด้านการจัดการศึกษาขององค์กรบริหารส่วนตำบลยังไม่เคยได้จัดการศึกษามาก่อนเมื่อเทียบกับองค์กรปกครองส่วนท้องถิ่นอื่น และต้องจัดการศึกษาระดับปฐมวัยโดยรับการถ่ายโอนจากสำนักงานการประถมศึกษาจังหวัด ทำให้องค์กรบริหารส่วนตำบลในแต่ละแห่งของจังหวัดชลบุรีต้องเตรียมพร้อมในด้านต่าง ๆ ที่เกี่ยวข้องกับการจัดการศึกษา ทั้งทางด้านอาคารสถานที่ ด้านบุคลากรทางการศึกษา ด้านงบประมาณ ด้านการจัดการศึกษา (วิชาการ) เพื่อเตรียมพร้อมรับการถ่ายโอนการจัดการศึกษาในระดับปฐมวัยต่อไป

### แนวทางปฏิบัติการกระจายด้านการศึกษาให้แก่องค์กรปกครองส่วนท้องถิ่น

การถ่ายโอนการจัดการศึกษาปฐมวัย (สำนักงานคณะกรรมการการประถมศึกษาแห่งชาติ, 2543, หน้า 146-148) ให้เตรียมการการถ่ายโอนการจัดการศึกษาปฐมวัยให้องค์กรปกครองส่วนท้องถิ่นมาตั้งแต่ปีงบประมาณ 2543 โดยให้เป็นไปตามนโยบายของกระทรวงศึกษาธิการ และสอดคล้องกับพระราชบัญญัติการศึกษาแห่งชาติ พ.ศ.2542 มาตรา 41,42 และ ในปี 2544 ได้กำหนดนโยบายจัดอนุบาล 3 ขวบ ไว้ดังนี้

1. ปีการศึกษา 2544 ทุกโรงเรียน ไม่เปิดรับเด็กอนุบาล 3 ขวบ
2. ให้โรงเรียนที่เปิดรับอนุบาล 3 ขวบ ในปีการศึกษา 2543 ให้ความร่วมมือกับองค์กรปกครองส่วนท้องถิ่นในด้านต่างๆ ดังนี้



2.1. ด้านอาคารสถานที่ หากองค์กรปกครองส่วนท้องถิ่นใดขาดแคลนอาคารและสถานที่ในการจัดอนุบาล 3 ขวบ และประสงค์จะขอใช้อาคารสถานที่ของสถานศึกษา ให้ดำเนินการตามระเบียบกระทรวงศึกษาธิการว่าด้วยการขอใช้อาคารสถานที่ของสถานศึกษา พ.ศ. 2539

2.2. ด้านครูอัตราจ้างหรือครูที่ทำการสอนอนุบาล 3 ขวบเดิม หากองค์กรปกครองส่วนท้องถิ่นประสงค์จะขอความร่วมมือให้ครูอัตราจ้างหรือครูผู้สอนเดิม ดำเนินการสอนไปก่อน ในระหว่างที่องค์กรปกครองส่วนท้องถิ่นยังไม่สามารถจ้างครูผู้สอนอื่นมาทดแทนได้ ก็ให้สถานศึกษาให้ความร่วมมือดำเนินการสอนในปีการศึกษา 2544 ไปตามเดิมก่อน เพื่อประโยชน์ทางการศึกษาแก่เด็กในท้องถิ่น

2.3. ด้านวิชาการ ให้สถานศึกษาให้การสนับสนุนด้านวิชาการแก่องค์กรปกครองส่วนท้องถิ่นในด้านการเป็นห้องเรียนต้นแบบและการสนับสนุนเอกสาร สื่อต่าง ๆ หรือเตรียมความพร้อมให้เด็กอนุบาล 3 ขวบ มีความสมบูรณ์ทั้งร่างกาย อารมณ์ สังคม จิตใจ และสติปัญญาเต็มศักยภาพ

2.4. ด้านงบประมาณ การถ่ายโอนงบประมาณรายการค่าวัสดุการศึกษา (รายหัว) ของเด็กอนุบาล 3 ขวบ ประจำปีการศึกษา 2543 ภาคเรียนที่ 2 หรือ ประจำปีงบประมาณ 2544 งวดที่ 1 สำนักงานคณะกรรมการการประถมศึกษาแห่งชาติ จะดำเนินการจัดสรรงบประมาณดังกล่าว ให้แก่องค์กรบริหารส่วนจังหวัด เพื่อจัดสรรให้กับองค์กรปกครองส่วนท้องถิ่น (อปท.) หรือเทศบาล ที่โรงเรียนตั้งอยู่ ส่วนการดำเนินการจัดซื้อวัสดุการศึกษาจะแจ้งหลักเกณฑ์และวิธีปฏิบัติให้ทราบต่อไป โดยในการดำเนินการถ่ายโอนระยะเริ่มแรกสำนักงานคณะกรรมการการประถมศึกษาแห่งชาติ ดำเนินการประชาสัมพันธ์และสร้างความเข้าใจให้แก่สถานศึกษาและประชาชนในท้องถิ่น เกี่ยวกับการดำเนินการถ่ายโอนการจัดอนุบาล 3 ขวบ ตามนโยบายของรัฐบาล เพื่อให้เกิดการประสานความร่วมมือในการจัดการศึกษาให้แก่เด็กในท้องถิ่นต่อไป

## แนวดำเนินการ

การส่งเสริมการจัดการศึกษาขององค์กรปกครองส่วนท้องถิ่นด้านการจัดการศึกษาปฐมวัย มีหลักการและยุทธศาสตร์ในการดำเนินการดังนี้

1. เน้นการมีส่วนร่วมและสร้างความเข้มแข็งให้ชุมชน
2. เน้นการกระจายอำนาจสู่องค์กรปกครองส่วนท้องถิ่น

ยุทธศาสตร์ 5 ประการ

1. สร้างการรับรู้
2. ส่งเสริมความพร้อม
3. หลอมไปสู่การวางแผน
4. สร้างแกนวิชาการ

## 5. ดำเนินงานโดยชุมชน

สรุปได้ว่า การถ่ายโอนการจัดการศึกษาขององค์กรบริหารส่วนท้องถิ่นจะต้องรับถ่ายโอนการจัดการศึกษาตามพระราชบัญญัติ ส่งผลให้องค์กรบริหารส่วนท้องถิ่นซึ่งองค์กรบริหารส่วนตำบลนั้น ต้องรับถ่ายโอนการศึกษาจากแผนการกระจายอำนาจด้านการจัดการศึกษาของกระทรวงศึกษาธิการนั้น ถ่ายโอนการจัดการศึกษาไปจួយให้กับองค์กรปกครองส่วนท้องถิ่นในปีงบประมาณ 2544 เป็นต้นไป ทำให้องค์กรปกครองส่วนท้องถิ่นต้องเตรียมพร้อมในการจัดการศึกษาให้บรรลุตามเป้าหมายที่พระราชบัญญัติกำหนดไว้ต่อไป

## หลักเกณฑ์และวิธีการประเมินความพร้อมในการจัดการศึกษาขององค์กรปกครองส่วนท้องถิ่น

### ความพร้อมขององค์กร

องค์กร (Organizations) คือ การรวมตัวกันของบุคคลตั้งแต่ 2 คนขึ้นไป เพื่อที่จะดำเนินการให้บรรลุผลตามที่กำหนดไว้ โดยที่บุคคลเดียวไม่อาจดำเนินการให้สำเร็จลงได้โดยลำพัง องค์กรเกิดขึ้นและมีอยู่ในสังคมมนุษย์ทุกหนทุกแห่ง เพื่อเป็นเครื่องมือสำหรับการดำเนินกิจกรรมต่าง ๆ ตลอดจนความพยายามของกลุ่มบุคคลที่รวมตัวกันขึ้น สร้างความสำเร็จในสิ่งที่บุคคลคนเดียวไม่สามารถทำได้ลำพัง

การจัดตั้งองค์กรที่ดีและมีประสิทธิภาพไม่ใช่เรื่องง่าย จะต้องมีการเตรียมการอย่างดีมีการใช้ทรัพยากรได้ถูกต้องและมีเป้าหมายที่แน่นอน องค์กรประกอบที่สำคัญขององค์กรจะประกอบด้วย องค์กรประกอบใหญ่ๆ 4 ประการ คือ

1. ความมุ่งหมาย (Purpose) การจัดองค์กรนั้นจะจัดในรูปใดก็ตาม ต้องแล้วแต่ความมุ่งหมายขององค์กรนั้น ๆ อาจพิจารณาจุดขององค์กรและกิจกรรมต่างๆ ได้จากการดูที่ความมุ่งหมาย ซึ่งองค์กรหนึ่งย่อมมีความมุ่งหมายย่อยๆ อยู่หลายประการเพื่อให้การดำเนินงานขององค์กรเป็นไปอย่างมีประสิทธิภาพ ควรให้บุคคลที่มีหน้าที่ปฏิบัติงานในองค์กรได้รู้ว่าองค์กรนั้นๆ มีความมุ่งหมายอย่างไร

1. คน (people) คนเป็นส่วนประกอบสำคัญยิ่งขององค์กรทุกประเภท

2. กระบวนการปฏิบัติงาน (process) หมายถึง การปฏิบัติงานขององค์กรให้ได้ผลสำเร็จ ลุล่วงตามวัตถุประสงค์ขององค์กร

3. ทรัพยากรอื่นๆ ในการปฏิบัติงาน ทรัพยากรที่มีความสำคัญต่อการดำเนินการของทุกองค์กร ได้แก่ เงิน สิ่งของ อุปกรณ์ สิ่งแวดล้อม อาคารสถานที่ แต่สิ่งเหล่านี้ในองค์กรหนึ่งๆ ย่อมแตกต่างกันไป ขึ้นอยู่กับขนาดและความยุ่งยากซับซ้อนขององค์กร

ทรัพยากร (resource) โดยทั่วไปถือว่าทรัพยากรประกอบด้วย คน เงิน วัสดุ และการจัดการ แต่สภาพแวดล้อมและสังคมในปัจจุบันเปลี่ยนแปลงไป องค์กรต่างๆ จำเป็นต้องคำนึงถึงตัวแปรอื่นๆ ที่มีผลกระทบต่อองค์กรด้วย ซึ่งประกอบไปด้วย

1. ทรัพยากรด้านคน หมายถึงจำนวนคนในหน่วยงาน ตลอดจนทักษะที่จำเป็นสำหรับการดำเนินงาน
2. ทรัพยากรด้านทุน หมายถึง การหาทุนและการใช้จ่ายเงินทุนในการดำเนินงาน
3. ทรัพยากรด้านวิชาการ หมายถึง วัสดุ อุปกรณ์ เครื่องมือ เครื่องจักร อาคารสถานที่ ตลอดจนวิธีการที่ควรใช้ในการดำเนินงาน
4. ทรัพยากรด้านลูกค้า หมายถึง ผู้ซื้อสินค้า หรือผู้ใช้บริการขององค์กรซึ่งเป็นตัวแปรที่มีผลกระทบต่อความเจริญเติบโตขององค์กร
5. ทรัพยากรด้านเวลา ซึ่งเป็นทรัพยากรที่เป็นตัวจำกัดสำหรับการดำเนินการ ทั้งนี้รวมถึง กำหนดเวลาและระยะเวลา

องค์กรทุกองค์กรตั้งขึ้นต่างมีจุดมุ่งหมายและมีการดำเนินการเพื่อให้บรรลุตามจุดมุ่งหมาย องค์กรบริหารส่วนตำบลเป็นองค์กรที่มีจุดมุ่งหมายเพื่อให้บริการ (service organizations) โดยไม่มุ่งหวังผลประโยชน์หรือผลกำไรจากสมาชิกในองค์กร ผลผลิตขององค์กรบริหารส่วนตำบลในการจัดการศึกษา คือ เด็กนักเรียนที่เรียนจบออกมาแล้วเป็นคนดี มีความรู้ความสามารถ ตามจุดมุ่งหมายในแผนการศึกษาแห่งชาติ

จะเห็นว่า องค์กรทุกองค์กรไม่ว่าจะเป็นองค์กรทางธุรกิจ หรือองค์กรที่ให้บริการต่างก็มีองค์กรเหมือนกัน คือ คน เงิน วัสดุ และการจัดการ องค์กรบริหารส่วนตำบลเป็นองค์กรประเภทหนึ่งที่ประสิทธิผลขององค์กรจะต้องขึ้นอยู่กับ

1. คน ได้แก่ ข้าราชการครูในโรงเรียน มีจำนวนคนครุมากเพียงพอและมีวุฒิทางการศึกษาเหมาะสมกับสภาพของโรงเรียน
2. เงิน หรืองบประมาณที่ได้รับจัดสรร เพื่อนำมาใช้ในการดำเนินงานของโรงเรียน
3. วัสดุ หรือ อุปกรณ์ รวมทั้งอาคารสถานที่ การจัดสภาพแวดล้อมให้เหมาะสมกับการดำเนินการ
4. การจัดการ หรือการบริหาร เป็นการประสานประสานทรัพยากรต่าง ๆ เพื่อให้การดำเนินงานเป็นไปอย่างมีประสิทธิภาพ และบรรลุผลสำเร็จตามวัตถุประสงค์ที่กำหนดไว้

ดังนั้น สรุปได้ว่าหากองค์กรทุกๆ องค์กรมีความพร้อมในทุก ๆ ด้าน การดำเนินงานภายในองค์กรจะประสบผลสำเร็จตามสภาพความพร้อมขององค์กรนั้น ๆ

องค์กรบริหารส่วนตำบลจัดว่าเป็นองค์กรๆ หนึ่งที่เกิดขึ้นและต้องดำเนินกิจกรรมต่างๆ เพื่อสร้างความสำเร็จในการบริหารงาน ซึ่งองค์กรบริหารส่วนตำบลต้องรับการถ่ายโอนการจัดการศึกษาระดับปฐมวัยมาจัดการศึกษาตามเกณฑ์มาตรฐานการศึกษาของสำนักบริหารการศึกษา

ห้องดิน ซึ่งผู้วิจัยได้สรุปเป็นเกณฑ์ความพร้อมในด้านอาคารสถานที่ ด้านงบประมาณ ด้านบุคลากร และด้านวิชาการ ตามแนวทางการจัดการศึกษาของกรมการปกครอง (สำนักบริหารการศึกษาท้องถิ่น, 2541, หน้า 6-12)

ด้านอาคารสถานที่ ความพร้อมในด้านอาคารสถานที่ในสถานศึกษาปฐมวัย หมายถึง อาคารเรียน อาคารประกอบ ห้องเรียน ห้องจัดกิจกรรม สนามเด็กเล่น รวมถึงบริเวณและวัสดุอุปกรณ์ๆ ที่เกี่ยวกับการจัดการศึกษาปฐมวัย ซึ่งตามเกณฑ์มาตรฐานการศึกษาของสำนักบริหารการศึกษาท้องถิ่นในด้านอาคารสถานที่ได้กล่าวไว้ดังนี้ (สำนักบริหารการศึกษาท้องถิ่น, 2541:6-12)

1. สถานศึกษามีอาคารเรียน อาคารประกอบ ห้องเรียน ห้องพิเศษ ที่เอื้อต่อการบริหารและจัดการเรียนการสอนอย่างเหมาะสม
2. สถานศึกษามีสภาพแวดล้อมและบรรยากาศที่เอื้อต่อการบริหารและจัดการเรียนการสอนอย่างเหมาะสม
3. สถานศึกษาบริหารจัดการอาคาร สถานที่ สิ่งแวดล้อม ให้ถูกหลักสุขาภิบาลเอื้อต่อการพัฒนาทุกด้าน มีความปลอดภัยและเกิดประโยชน์สูงสุด
4. สถานศึกษาได้มาตรฐานเป็นที่พึงพอใจและยอมรับของผู้ปกครองและชุมชนเด็กๆ ใช้เวลาเกือบทั้งวันทำกิจกรรมต่างๆ ทั้งเล่น ทำงาน รับประทานอาหาร พักผ่อนในสถานศึกษา

ดังนั้น การจัดการด้านอาคารสถานที่เพื่อให้ตอบสนองต่อความต้องการในการทำกิจกรรมเด็ก ควรจัดห้องกิจกรรมต่างๆ ให้เหมาะสม ซึ่ง (วัฒนา บุญญฤทธิ์, 2536, หน้า 250-253) ได้เสนอแนะเกี่ยวกับการจัดห้องต่างๆ ตามที่คณะกรรมการดำเนินงานวิจัยเรื่อง รูปแบบศูนย์เด็กก่อนวัยเรียน สำนักงานคณะกรรมการการศึกษาแห่งชาติ กำหนดไว้ดังต่อไปนี้

#### 1. ห้องเรียนควรมีลักษณะดังนี้

ควรมีรูปร่างสี่เหลี่ยมผืนผ้า เพื่อความสะดวกในการทำกิจกรรมในห้องเรียนห้องควรมีขนาดกว้างขวาง มีพื้นที่ไม่น้อยกว่า 63 ตารางเมตร อัตราส่วนจำนวนเด็กต่อพื้นที่ควรเป็น 1 คน ต่อ 35 ตารางฟุต เป็นอย่างน้อย เพื่อสะดวกในการจัดแปลงทำกิจกรรมต่าง ๆ เช่น รับประทานอาหาร นอน เล่นเกมเพดานห้องมีฝ้าอยู่สูงจากพื้นไม่น้อยกว่า 3.50 เมตร เพื่อนำไปโปร่ง อากาศถ่ายเทได้ดีมีหน้าต่างมากพอที่จะช่วยให้อากาศถ่ายเทได้สะดวก ระดับความสูงของขอบหน้าต่างต่างอยู่ในระดับที่ปลอดภัย เด็กปีนป่ายไม่ได้ และอยู่ในระดับที่เด็กมองออกไปเห็นทัศนียภาพนอกได้ด้วย ประตู มีประตูห้องละ 2 ประตู บานประตูสามารถปิดล็อกได้ และควรอยู่ในทิศทางที่จะออกไปสู่สนามได้สะดวกมีช่องระบายอากาศเหนือประตูและหน้าต่างผนังและเพดานห้องควรทาสีด้วยสีสวยงามเย็นตาพื้นห้องเป็นพื้นไม้ อัดแน่น เรียบเสมอกันตลอดแนว เช่น ปูปาเก้ หากเป็นพื้นปูนต้องมีเสื่อน้ำมันปูทับไว้มีตู้หรือชั้นเก็บของใช้ส่วนตัวของเด็ก และมีชั้นวางอุปกรณ์ของห้องภายในห้องเรียน ควรจัดให้มีมุมต่าง ๆ เพื่อช่วยให้เด็กได้เรียนรู้ เช่น มุมวิทยาศาสตร์ (ธรรมชาติศึกษา) มุมหนังสือ มุมบล็อก มุมคณิตศาสตร์ มุมคลินิก ฯลฯ และมีบอร์ดสำหรับติดผลงานของนักเรียน

2. ห้องอาหาร ในสถานศึกษาที่มีข้อจำกัดด้านเนื้อที่ อาจจัดระเบียบหน้าห้อง หรือ แม้แต่ในห้องเรียนเองเป็นที่รับประทานอาหารของเด็ก ซึ่งต้องเตรียมสถานที่ให้สะอาดเพียงพอก่อนใช้เป็นที่รับประทานอาหาร และหลังจากใช้แล้วต้องทำความสะอาดทันทีไม่ให้มีเศษอาหารตกหล่น และไม่ให้กลิ่นอาหารหลงเหลือตกค้างอยู่

3. ห้องนอน คณะอนุกรรมการเฉพาะกิจกำหนดสภาวะความต้องการพื้นฐานและบริการสำหรับเด็กและเยาวชน ระบุว่า การพักผ่อนเป็นสิ่งจำเป็นสำหรับการดำรงชีวิตในวันหนึ่ง ๆ เด็กและเยาวชนจะต้องการพักผ่อนนอนหลับเป็นเวลานานกว่าผู้ใหญ่ ในระหว่างการนอนหลับร่างกายส่วนใหญ่จะได้พักผ่อนเนื้อ ได้ผ่อนคลายและลดการทำงานอวัยวะระบบต่างๆ แต่ในบางส่วนของสมองจะมีการทำงานถ่ายถอดข้อมูลและมีการหลั่งฮอร์โมนเพิ่มการเติบโตอีกด้วยช่วงเวลาอนหลับตามอายุของเด็กวัย 2-5 ขวบนั้น กลางวันเด็กจะต้องนอน 1 ช่วง (1-2 ชั่วโมง) ดังนั้น ในสถานศึกษาที่จัดแบบเต็มวัน ต้องให้เด็กได้นอนพักผ่อนเวลากลางวัน ซึ่งห้องนอนของเด็กนี้ถ้ามีเนื้อที่เพียงพอให้แยกออกมาเป็นห้องต่างหาก และมีข้อเสนอแนะในการจัดตั้งนี้ที่ตั้งของห้องต้องอยู่ในที่สงบ ไม่เป็นทางผ่าน เป็นห้องที่เป็นสัดส่วน ห่างไกลจากเสียงรบกวนห้องต้องมีการถ่ายเทอากาศดี ไม่ชื้นชื้นหรือร้อน ไม่ชอกช้ำคันจะเป็นที่อยู่อาศัยของแมลงหรือสัตว์มีพิษมีที่เก็บเครื่องนอนเป็นสัดส่วนและที่เก็บเครื่องแต่งกายเด็กเครื่องนอนของเด็กจะต้องเป็นสัดส่วนเฉพาะ ไม่ใช่ปะปนกันทำแผนผังของที่นอนให้เด็กรู้ว่าที่นอนของคนอยู่ที่ใด รวมทั้งจัดให้มีช่องทางเดินสะดวกสำหรับเด็กได้เดินเวลาไปที่นอนหรือลุกไปห้องน้ำ

4. ห้องพยาบาล การจัดห้องภายในสถานศึกษานั้น ส่วนหนึ่งต้องคำนึงถึงการบริการด้านสุขภาพอนามัยและความปลอดภัย การช่วยเหลือเด็กเจ็บป่วยหรือเกิดอุบัติเหตุ ซึ่งมักเกิดขึ้นได้เสมอ จึงควรจัดให้มีห้องพยาบาล โรงเรียนที่มีขนาดใหญ่มีนักเรียนเกินกว่า 1,000 คน ควรมีเรือนพยาบาลแยกต่างหากหลังหนึ่ง สำหรับโรงเรียนขนาดเล็กควรจัดห้องพยาบาลแยกต่างหากอย่างน้อย 1 ห้อง ขนาดของห้องพยาบาล ควรมีความยาวไม่น้อยกว่า 6 เมตร ในกรณีที่สามารถบรรจุเตียงพยาบาลได้อย่างน้อย 2 เตียง นอกจากนั้นก็มีเนื้อที่เก็บอุปกรณ์ต่างๆ ที่จำเป็นตำแหน่งของห้องพยาบาล ห้องพยาบาลควรอยู่ชั้นล่างและควรอยู่ใกล้ห้องพักรู หรือห้องครูใหญ่ และควรอยู่ในบริเวณที่สงบเงียบ

5. ห้องน้ำ - ห้องส้วม เป็นส่วนที่มีความสำคัญ เพราะเด็กเล็ก ๆ ต้องการทำความสะอาดร่างกาย และมีการขับถ่ายบ่อยครั้งกว่าผู้ใหญ่ ห้องน้ำ-ห้องส้วมในสถานศึกษาปฐมวัยมักจัดไว้ในบริเวณเดียวกัน และจัดให้มีจำนวนที่พอเพียง พอเหมาะกับจำนวนนักเรียน ซึ่งมีข้อเสนอแนะ ดังนี้ ห้องน้ำกับห้องส้วมควรอยู่บริเวณเดียวกัน ส่วนที่เป็นห้องน้ำควรมีขนาดกว้างพอที่จะอาบน้ำเด็กได้สะดวก มีฝักบัวสำหรับอาบน้ำ ควรหลีกเลี่ยงการทำอ่างน้ำสำหรับอาบน้ำเพราะเกิดอันตรายได้ง่าย บริเวณหน้าห้องน้ำควรเป็นห้องโถงมีพื้นที่ว่าง ติดตั้งอ่างล้างมือ ซึ่งให้อยู่ในระดับที่เด็กสามารถยื่นล้างมือได้อย่างสะดวก จำนวนอ่างล้างมือได้อย่างสะดวก จำนวนอ่างล้างมือ 1 ที่ต่อจำนวนเด็ก 15

คนห้องน้ำ ห้องส้วม ควรอยู่ใกล้กับห้องเรียน พื้นห้องปูด้วยวัสดุที่ไม่ลื่น พื้นห้องไม่ควรมีระดับ เพราะอาจทำให้หกล้มได้ง่าย มีแสงสว่างพอเพียงมีการถ่ายเทและการระบายอากาศดี ถ้าทำได้ควรติดตั้งพัดลมดูดอากาศจะช่วยให้การระบายอากาศขึ้นห้องส้วมมีจำนวน 1 ที่ต่อเด็ก 15 คน และมีหลายที่สำหรับให้เด็กได้ใช้ครวละหลายคน ไม่ต้องมีประตูปิด ขนาดของโถส้วมจะต้องเป็นขนาดเด็ก

6. ห้องธุรการ ห้องธุรการในสถานศึกษาเป็นห้องสำหรับการติดต่อ จึงควรเป็นห้องที่อยู่ส่วนกลางของอาคาร จัดให้มีความสะดวกในการบริการและการติดต่อ ในห้องธุรการจะมีส่วนสำหรับติดตั้งตู้เอกสาร ชั้นวางของ และส่วนของการจัดวางเก็บเครื่องใช้สำนักงานต่างๆ ในห้องจึงต้องจัดอย่างเป็นระบบ สะอาด ไม่รกรุงรัง และมีความสะดวกสบายพอควร

7. ห้องพัสดุ แม้ว่าห้องพัสดุจะไม่ได้เป็นห้องที่ใช้จัดกิจกรรมสำหรับเด็กโดยตรง แต่เป็นห้องที่ใช้เก็บวัสดุสำหรับจัดกิจกรรมให้เด็ก ห้องพัสดุอาจเป็นห้องเล็กๆ ขนาด 6-10 ตารางเมตร มีตู้ชั้น หิ้ง สำหรับจัดเก็บวัสดุอุปกรณ์ ซึ่งจัดเก็บอย่างเป็นระบบ ไม่ให้รกรุงรัง ควรดูแลเกี่ยวกับแสงสว่างให้มีพอเพียง และระมัดระวังความปลอดภัยเกี่ยวกับสายไฟและปลั๊กไฟเพื่อป้องกันอัคคีภัย

8. ห้องประชุม สถานศึกษาบางแห่ง อาจจัดให้มีห้องกว้างสำหรับเป็นห้องประชุมและใช้ทำกิจกรรมอื่นๆ ในโอกาสต่างกันไป เช่น ใช้ประชุมผู้ปกครอง การประชุมนิเทศ ใช้เป็นห้องดนตรี และกิจกรรมการเคลื่อนไหว ห้องเซดุนั้น แสดงละคร ฯลฯ ห้องนี้จึงควรเป็นห้องขนาดใหญ่พอที่เด็กทั้งหมดจะมาร่วมกิจกรรมได้พร้อม ๆ กัน พื้นห้องควรปูด้วยพาร์เก้ หรือกระเบื้องยางอาจจัดให้มีเวทีอยู่ส่วนหนึ่งของห้อง

นอกเหนือจากห้องดังกล่าวแล้ว สถานศึกษาบางแห่งอาจจะมีห้องที่ใช้ทำกิจกรรมเพิ่มเติมไปจากที่กล่าวนี้ อีก เช่น ห้องกิจกรรมพลศึกษา ห้องสมุดของเล่น ห้องดนตรี ห้องสื่อวัสดุ ฯลฯ ห้องเหล่านี้ควรใช้หลักเกณฑ์เดียวกับห้องที่กล่าวมาข้างต้น คือ คำนึงถึงความสะดวกปลอดภัย มีแสงสว่างพอเพียง การถ่ายเทอากาศดีและคำนึงถึงประโยชน์ใช้สอยให้คุ้มค่า

การจัดอาคารสถานที่ของสถานศึกษาปฐมวัยในสังกัดสำนักงานคณะกรรมการการศึกษาเอกชน ส่วนใหญ่สอดคล้องกับระเบียบกระทรวงศึกษาธิการ ว่าด้วยโรงเรียนเอกชน พ.ศ.2531 และเป็นไปตามเกณฑ์ที่กล่าวแล้วข้างต้น จึงจะได้รับอนุญาตให้เปิดดำเนินการได้ และมีข้อกำหนดเพิ่มเติม เช่น ห้องเรียน 1 ห้อง ไม่ควรมีผู้เรียนเกิน 40 คน บริเวณควรมีเนื้อที่อย่างน้อย 90 ตารางวา และเป็นที่ดินติดต่อกัน ทั้งนี้ ผู้รับใบอนุญาตต้องถือกรรมสิทธิ์หรือมีสัญญาเช่าไม่น้อยกว่า 3 ปี การจัดอาคารสถานที่ของศูนย์พัฒนาเล็ก สังกัดกรมการพัฒนาชุมชนนั้น ไม่ได้กำหนดเป็นเกณฑ์มาตรฐาน ขึ้นอยู่กับความเหมาะสมของสภาพพื้นที่ ภายใต้การกำกับดูแลของคณะกรรมการพัฒนาเด็กเล็กแต่ละแห่ง ซึ่งอาจใช้อาคารสถานที่ของศาลากลางบ้าน ศาลาอเนกประสงค์ของหมู่บ้าน หรือชุมชนร่วมกันจัดสร้างขึ้นเองตามสภาพและความพร้อมของชุมชน โดยใช้วัสดุและแรงงานในท้องถิ่น ซึ่ง(กรมการพัฒนาชุมชน, 2542, หน้า 17) ได้กำหนดกรอบไว้กว้างๆ ว่า ควรมีบริเวณ

กว้างขวาง พอเหมาะกับจำนวนเด็ก มีรั้วรอบขอบชิด มีความปลอดภัย มีความร่มรื่นคล้ายบ้าน ขนาดของอาคารควรมีพื้นที่อย่างน้อย 2 ตารางเมตร ต่อเด็ก 1 คน อาคาร โปร่ง อากาศถ่ายได้สะดวก และมีแสงสว่างเพียงพอ ในกรณีที่ชุมชนใดไม่มีความพร้อมด้านอาคาร กรรมการพัฒนาชุมชนจะจัดสรรงบประมาณค่าวัสดุในการก่อสร้างอาคารพร้อมสนามเด็กเล่นให้โดยให้คณะกรรมการพัฒนาเด็กเป็นผู้จัดหาสถานที่และร่วมสมทบแรงงานในการจัดสร้างการกำหนดขนาดของอาคารขึ้นอยู่กับจำนวนเด็ก เช่น อาคารแบบ 1 สำหรับเด็ก 30-50 คน อาคารแบบ 2 สำหรับเด็ก 80 คน และอาคารแบบ 3 สำหรับเด็ก 100 คน โดยให้คณะกรรมการพัฒนาเด็กเป็นผู้จัดหาสถานที่และสมทบแรงงานในการก่อสร้าง ลักษณะอาคารตามแบบที่ 1-3 จะเป็นอาคารชั้นเดียว ไม่มีการกั้นห้องเป็นสัดส่วน เพื่อให้สามารถปรับใช้เป็นห้องเรียน ห้องนอน ห้องรับประทานอาหาร และห้องกิจกรรมอื่นในบริเวณเดียวกัน เพียงแต่มีห้องน้ำห้องส้วม โรงครัวและห้องเก็บวัสดุอุปกรณ์แยกเป็นสัดส่วน

การจัดห้องเรียนให้จัดเป็นมุมต่างๆ เพื่อฝึกและพัฒนาทักษะของเด็ก (กรมการพัฒนาชุมชน 2542, หน้า 18) ระบุว่า ควรจัดให้มีมุมดนตรี มุมหนังสือ/นิทาน มุมตุ๊กตา/มุมบ้าน มุมบล็อก เกม การศึกษา มุมสร้างเสริมประสบการณ์ชีวิต และมุมศิลปะ ส่วนวัสดุอุปกรณ์และสื่อการเตรียมความพร้อมต่าง ๆ ให้ประยุกต์ใช้จากวัสดุในท้องถิ่น และจัดซื้อจัดหาตามวงเงินที่ได้รับจัดสรรจากกรมการพัฒนาชุมชน โดยดำเนินการตามระเบียบสำนักนายกรัฐมนตรีว่าด้วยการพัสดุ พ.ศ. 2535 และที่แก้ไขเพิ่มเติม

ส่วนอาคารสถานที่ของศูนย์อบรมเด็กก่อนเกณฑ์ในวัด/มัสยิดนั้น กรมการศาสนา (2542, หน้า 4) ระบุว่า วัดหรือมัสยิดใดที่จะขอจัดตั้งศูนย์อบรมเด็กก่อนเกณฑ์ในวัด จะต้องมีความพร้อมด้านอาคารสถานที่ บุคลากรและงบประมาณ ดังนั้น อาคารสถานที่ของศูนย์อบรมเด็กก่อนเกณฑ์ในวัด/มัสยิด จึงใช้อาคารสถานที่ของวัดหรือมัสยิดที่มีอยู่เดิม กรมการศาสนาไม่มีการจัดตั้งงบประมาณสนับสนุนเพื่อการก่อสร้างอาคารเรียนแต่อย่างใด โดยให้ปรับปรุงอาคารที่มีอยู่เดิมให้ เป็นไปตามเกณฑ์ ซึ่ง เรื่องเศษ เศรษฐศาสตร์ (2539, หน้า 19-22) ได้สรุปไว้ว่าอาคารสถานที่ ต้องไม่เป็นอาคารที่ใช้ประโยชน์อย่างอื่นเป็นประจำ เช่น ศาลาการเปรียญ ศาลาตั้งศพ ศาลาโรงครัว หรืออยู่ใกล้ที่อันตราย เช่น โรงงาน บริเวณถ่ายแก๊ส น้ำมัน สารเคมี สารพิษหรืออยู่ใกล้ลำห้วย บ่อน้ำ ธารน้ำ หรือเบรุตเผาผล ควรมีมาตรการป้องกันอุบัติเหตุและอัคคีภัยมีแสงสว่างเพียงพอ อากาศถ่ายเทได้สะดวก มีความสูงจากพื้นถึงเพดานไม่ต่ำกว่า 40 เมตร มีพื้นที่เฉลี่ยไม่น้อยกว่า 2.00 เมตรต่อเด็ก 1 คน มีห้องน้ำห้องส้วมเฉลี่ย 1 ที่ ต่อเด็ก 10-12 คน นอกจากนี้ควรจัดให้มีที่นอน ที่รับประทานอาหาร ห้องพยาบาล ที่ประกอบอาหาร ตู้วางเอกสาร สิ่งของ เครื่องนอน เครื่องใช้สำหรับเด็ก มีที่คั้นน้ำ สนามเด็กเล่น เครื่องชั่งน้ำหนัก วัดส่วนสูงรวมทั้งอุปกรณ์อื่น ๆ ที่จำเป็น

ด้านงบประมาณ ความพร้อมในด้านงบประมาณในสถานศึกษาปฐมวัย หมายถึง งบประมาณเพื่อใช้ในการบริหารจัดการศึกษาระดับปฐมวัยให้มีประสิทธิภาพ องค์การบริหาร

ส่วนตำบลมีการจัดสรรงบประมาณตามเกณฑ์ของสำนักการบริหารการศึกษาท้องถิ่น ดังนี้ (สำนักการบริหารการศึกษาท้องถิ่น, 2541, หน้า 6-12)

1. สถานศึกษามีงบประมาณเพื่อใช้ในการบริหารการศึกษาได้อย่างมีประสิทธิภาพและเหมาะสม
2. สถานศึกษามีวัสดุ ครุภัณฑ์ สื่อการเรียนการสอน และทรัพยากรที่เอื้อต่อการบริหารจัดการจัดการเรียนการสอนอย่างเหมาะสมและเพียงพอ
3. สถานศึกษาบริหารงานธุรการ การเงิน และพัสดุ อย่างเป็นระบบเป็นปัจจุบันและมีประสิทธิภาพเอื้อต่อการจัดการศึกษา
4. สถานศึกษา ชุมชน ช่วยเหลือเกื้อกูล และร่วมมือจัดการศึกษาและพัฒนาชุมชน

ในส่วนของการบริหารงบประมาณตามโครงการถ่ายโอนให้กับองค์กรปกครองส่วนท้องถิ่นในส่วนที่เกี่ยวข้องกับการจัดการศึกษาระดับปฐมวัย ดังนี้คือ

1. โครงการถ่ายโอนกิจกรรมการจัดการศึกษาระดับก่อนประถมศึกษา (ปฐมวัย) กิจกรรมจัดซื้อวัสดุการศึกษาให้เด็กนักเรียนระดับก่อนประถมศึกษา
2. โครงการถ่ายโอนอาหารกลางวัน
3. โครงการถ่ายโอนอาหารเสริม (นม)

ในการบริหารงบประมาณโครงการถ่ายโอน ในปีงบประมาณ 2544 สำนักงบประมาณได้กำหนดขั้นตอนการดำเนินการดังนี้

1. การดำเนินการและการใช้จ่ายงบประมาณ

1.1 ให้ส่วนราชการเจ้าของงบประมาณแจ้งรายการและวงเงินให้องค์กรปกครองส่วนท้องถิ่นทราบ เพื่อให้องค์กรปกครองส่วนท้องถิ่นใช้ในการดำเนินการตามรายการและวงเงินที่ได้รับจัดสรรงบประมาณและแจ้งผู้ว่าราชการจังหวัด และองค์การบริหารส่วนจังหวัดทราบด้วย

ในกรณีข้อ 2 และ 3 ของกิจกรรมที่จะต้องดำเนินการจัดซื้อให้ส่วนราชการเจ้าของงบประมาณแจ้งองค์กรปกครองส่วนท้องถิ่นทราบ ในกรณีพื้นที่ดำเนินการอยู่ในเขตสภาพาลคาบเกี่ยวกับระหว่างองค์กรปกครองส่วนท้องถิ่นให้องค์การบริหารส่วนจังหวัดเป็นผู้ดำเนินการ

ในกรณีโครงการอาหารเสริม (นม) ของสำนักงานตำรวจแห่งชาติให้ส่วนราชการดำเนินการในลักษณะเดิมไปก่อน

1.2 ให้องค์กรปกครองส่วนท้องถิ่นที่ได้รับเงินอุดหนุนเป็นผู้รับผิดชอบดำเนินการจัดซื้อรายการค่าวัสดุอุปกรณ์ตามวงเงินที่ได้รับการจัดสรรงบประมาณให้เป็นไปตามแนวทางและหลักเกณฑ์ที่ส่วนราชการเจ้าของงบประมาณกำหนด โดยดำเนินการจัดซื้อตามระเบียบพัสดุขององค์กรปกครองส่วนท้องถิ่น

องค์กรปกครองส่วนท้องถิ่น อาจขอให้ส่วนราชการหรือองค์กรปกครองส่วนท้องถิ่นดำเนินการแทนภายในวงเงินที่ได้รับอนุมัติได้

1.3 ในการดำเนินการจัดซื้อให้ส่วนราชการเจ้าของงบประมาณส่วนราชการเจ้าของงบประมาณมอบหมายส่วนราชการที่เกี่ยวข้อง ส่งผู้แทนเข้าร่วมในการดำเนินการดังกล่าวด้วย แต่จะเข้าร่วมทุกขั้นตอนของการจัดซื้อหรือไม่ขึ้นอยู่กับดุลพินิจของหัวหน้าส่วนราชการนั้น ๆ และควรให้มีผู้แทนประชาคมหมู่บ้าน/เมือง และหรือผู้แทนโรงเรียนเข้าร่วมในคณะกรรมการจัดซื้อ จัดจ้างด้วย เพื่อให้เกิดความโปร่งใสในการปฏิบัติงานตามนโยบายรัฐบาล

1.4 การเบิกจ่ายงบประมาณโครงการถ่ายโอนบริการสาธารณะให้องค์กรปกครองส่วนท้องถิ่น (สำนักบริหารการศึกษาท้องถิ่น, 2541, หน้า 6-12)

โดยสรุปองค์การบริหารส่วนตำบลต้องรับการถ่ายโอนด้านงบประมาณต่างๆ จากส่วนราชการอื่น แล้วจึงนำมาบริหารจัดการตามที่ส่วนราชการมอบหมายให้เกิดความพร้อมในการบริหารจัดการศึกษาให้มากที่สุด

ด้านบุคลากร ความพร้อมในด้านบุคลากรของสถานศึกษาปฐมวัย หมายถึง องค์การบริหารส่วนตำบลต้องมีผู้บริหารที่มีความรู้ความสามารถในการการบริหารจัดการศึกษาปฐมวัย มีครูมีความรู้ และบุคลากรที่สนับสนุนในการบริหารการศึกษาก่อนปฐมวัยตามเกณฑ์มาตรฐาน การศึกษาของสำนักบริหารการศึกษาท้องถิ่นดังนี้

1. ผู้บริหารสถานศึกษามีคุณธรรม จริยธรรม และมีความรู้ ความสามารถในการบริหารจัดการ
2. ครูมีคุณวุฒิ มีความรู้ความสามารถ และคุณลักษณะในการจัดการเรียนการสอนได้อย่างมีประสิทธิภาพและมีจำนวนเพียงพอ
3. สถานศึกษามีบุคลากรสนับสนุนในการบริหารและจัดการเรียนการสอนที่เหมาะสมและเพียงพอ
4. สถานศึกษามีการนำทรัพยากร ภูมิปัญญาไทย และภูมิปัญญาท้องถิ่นสนับสนุนการจัดและพัฒนาคุณภาพการศึกษา
5. สถานศึกษาจัดการบริหารงานบุคคลให้มีประสิทธิภาพ
6. สถานศึกษา ชุมชน ช่วยเหลือเกื้อกูลและร่วมมือกันจัดการศึกษาและพัฒนาชุมชน
7. บุคลากรในสถานศึกษามีสัมพันธภาพที่ดีต่อกันในการปฏิบัติงาน
8. ผู้บริหารสถานศึกษาและครูเป็นที่ศรัทธาและยอมรับของผู้ปกครองและชุมชน

ในการจัดการศึกษาขององค์การบริหารส่วนตำบลจะดำเนินงานไปได้ด้วยดีนั้น บุคลากรเป็นปัจจัยที่สำคัญอย่างหนึ่ง ได้กล่าวถึงตำแหน่งหน้าที่ของบุคลากรในสถานศึกษาปฐมวัยได้ดังนี้

1. ผู้บริหารและผู้ช่วยผู้บริหาร เป็นผู้รับผิดชอบในการจัดการ ดูแลบุคลากรและเด็กในสถานศึกษาปฐมวัย ต้องเป็นผู้มีวุฒิภาวะไวต่อความรู้สึกของคนอื่น สามารถสร้างสัมพันธที่ดีกับเด็ก บุคลากรและผู้ปกครองได้ รวมทั้งเป็นผู้มีภาวะผู้นำสามารถจัดการศึกษาปฐมวัยได้อย่างมีประสิทธิภาพ

2. ครูประจำชั้น เป็นผู้รับผิดชอบในการจัดกิจกรรมการเรียนรู้ และจัดสภาพแวดล้อม รวมทั้งบรรยากาศที่เอื้อต่อการเรียนรู้ของเด็กปฐมวัย ต้องได้รับการศึกษาหรือผ่านการอบรมและมีความรู้ด้านการปฐมวัยศึกษาและพัฒนาเด็ก ต้องเป็นผู้มีวุฒิภาวะไวต่อความรู้สึกต่อคนอื่นสามารถสร้างสัมพันธ์ที่ดีกับเด็ก บุคลากรอื่นและผู้ปกครองได้

3. ครูผู้ช่วย เป็นผู้ที่อยู่ในระหว่างเตรียมตัวที่จะเป็นครูประจำชั้น จึงต้องมีความรู้ความสามารถเช่นเดียวกับครูประจำชั้น มีหน้าที่ช่วยครูประจำชั้นวางแผนการสอน จัดกิจกรรมการเรียนการสอน และช่วยจัดสภาพแวดล้อมให้เอื้อต่อการเรียนรู้ของเด็ก ตลอดจนจัดกิจกรรมอื่นๆ ตามที่ได้รับมอบหมาย

4. พี่เลี้ยงเด็กหรือครูพี่เลี้ยง เป็นผู้ที่อาสาสมัครมาช่วยงานครูประจำชั้น ในกรณีนี้รวมถึงผู้ปกครองที่อาสาสมัครมาช่วยครูประจำชั้นในการจัดกิจกรรมและประสบการณ์การเรียนรู้แก่เด็ก เป็นผู้ที่มีอายุอยู่ในชุมชนที่สถานศึกษาปฐมวัยตั้งอยู่ ต้องเป็นผู้มีเจตคติที่ดีต่อวิชาชีพและสถานศึกษา สามารถช่วยเหลืองานต่างๆ ได้ตามที่ได้รับมอบหมาย การจัดและดำเนินกิจกรรมของครูพี่เลี้ยงภายในสถานศึกษาปฐมวัยต้องได้รับความเห็นชอบจากครูประจำชั้นก่อนทุกครั้ง

5. ครูพยาบาล เป็นผู้มีความรู้พื้นฐานและประสบการณ์เกี่ยวกับยาสามัญประจำบ้านรวมทั้งสามารถทำการปฐมพยาบาลเบื้องต้นให้แก่เด็กและบุคลากรอื่นในสถานศึกษาปฐมวัย ต้องเป็นผู้มีลักษณะเป็นมิตร รอบคอบ สามารถสร้างความสัมพันธ์ที่ดีกับเด็ก เต็มใจและกระตือรือร้นที่จะช่วยเหลืองานของสถานศึกษาปฐมวัยได้ตลอดเวลา

## งานวิจัยที่เกี่ยวข้อง

การศึกษาความต้องการของผู้มีส่วนเกี่ยวข้องในพื้นที่การให้บริการด้านการจัดการศึกษาปฐมวัยของศูนย์พิชญ์โลก คณะผู้วิจัยได้ทำการศึกษางานวิจัยที่มีส่วนเกี่ยวข้อง โดยนำมาใช้อ้างอิงเพื่อเป็นแนวทางในการศึกษาดังนี้

เกียรติศักดิ์ พันชวงค์ (2544) ได้ทำการศึกษาค้นคว้าอิสระเรื่อง “ปัญหาและอุปสรรคในการบริหารงานของคณะกรรมการบริหารองค์การบริหารส่วนตำบลในเขตอำเภอเมือง จังหวัดเชียงใหม่” ผลการศึกษาสรุปได้ว่า คณะกรรมการบริหารองค์การบริหารส่วนตำบลมีความเห็นว่าการจัดกระบวนการบริหารขององค์การบริหารส่วนตำบลควรมีการเปลี่ยนแปลง เพราะองค์การบริหารส่วนตำบลยังขาดแคลนงบประมาณ

จุไรพร เสนาะ (2545) ได้ศึกษาสภาพปัญหาและปัญหาการจัดการเรียนการสอนสำหรับเด็กวัยอนุบาลในโรงเรียนเมืองพิทยา สังกัดเมืองพิทยา ผลการวิจัยพบว่า ครูขาดความรู้ความเข้าใจในการพัฒนาหลักสูตร ขาดแคลนงบประมาณในการจัดการเรียนการสอน บุคลากรไม่เพียงพอ การนิเทศการสอนไม่ต่อเนื่องและไม่เป็นระบบ การจัดสนามเด็กเล่น และเครื่องเล่นสนามไม่เป็นสัดส่วนและไม่เพียงพอ

วิทยากร เชียงกุล (2543, หน้า 36-51) ได้วิเคราะห์ปัญหาและอุปสรรคของการปฏิรูปการศึกษาไทยไว้ใน “ยุทธศาสตร์ในการปฏิรูปในการศึกษาเพื่อแก้วิกฤติของชาติ” กล่าวโดยสรุปได้ดังนี้

- 1) การขาดภาวะผู้นำที่เข้มแข็งและมีจินตภาพ
- 2) การที่คนทั้งประเทศยังไม่ได้มีความสำนึกในการปฏิรูปการศึกษาาร่วมกัน
- 3) ความต้องการกรอบคิดใหม่และการฝึกอบรมใหม่เพื่อให้เหมาะสมต่อการเปลี่ยนแปลงความหมายของการศึกษาและพฤติกรรมกรรมการเรียนการสอนแบบใหม่
- 4) การขาดโครงสร้างพื้นฐานขององค์กรที่สนับสนุนการปฏิรูป
- 5) การขาดจินตภาพและประสิทธิภาพในการจัดสรรทรัพยากร

เกษม วัฒนชัย (2542, หน้า 2-5) ได้ศึกษาถึง ปัจจัยที่ทำให้การปฏิรูปการศึกษาสำเร็จ สรุปได้ว่า มีปัจจัยหลักที่จะผลักดันให้การปฏิรูปการศึกษาสำเร็จได้ 3 ประการ คือ

- 1) ปัจจัยทางการเมือง หรือนโยบายทางการเมือง ควรได้แสดงออกถึงเจตนารมณ์และความมุ่งมั่นชัดเจน ต่อการเอาใจจริงเอาใจที่ปฏิรูปการศึกษา
- 2) ปัจจัยด้านทรัพยากรและงบประมาณ ต้องมีการจัดสรรทรัพยากรที่มีอยู่ในระบบปัจจุบันให้เกิดประโยชน์สูงสุด
- 3) ปัจจัยด้านผู้บริหารการศึกษาและครูอาจารย์ในระบบปัจจุบัน ถือเป็นปัจจัยสำคัญที่สุด เพราะการร่วมมือสนับสนุนจากกลุ่มในระบบเดิมจะช่วยให้กระบวนการปฏิรูปการศึกษาสามารถบรรลุผลได้เร็วขึ้น

นงลักษณ์ อนันตประยูร (2542) ได้ศึกษาปัญหาและข้อเสนอแนะในการแก้ปัญหาการปฏิบัติงานระดับปฐมวัยของครูผู้สอนในโรงเรียนประถมศึกษา สังกัดสำนักงานการประถมศึกษาจังหวัดชลบุรี พบว่า มีปัญหาอยู่ในระดับปานกลาง เรียงตามลำดับคือ การวัดผลและประเมินผล แนวทางจัดประสบการณ์ สื่อการเรียนการสอน และกิจกรรมการเรียนการสอน

รัตนา เผ่าวงศา (2542) ได้ศึกษาปัญหาการจัดการศึกษาระดับปฐมวัยของโรงเรียนสังกัดสำนักงานการประถมศึกษาจังหวัดสกลนคร พบว่า มีปัญหาด้านการจัดสภาพแวดล้อม ด้านการนิเทศ กำกับ ติดตามผลการเรียนการสอน ด้านการขออนุญาตเปิดทำการสอน ด้านการดำเนินงานตามนโยบาย ด้านการจัดการบริการส่งเสริมสุขภาพอนามัย และด้านการวางแผนการรับนักเรียน

วิไล ธนวิวัฒน์ (2541) ได้ทำการวิจัยเรื่อง การศึกษาสภาพและปัญหาการบริหารโรงเรียนเอกชนระดับก่อนประถมศึกษา ในกรุงเทพมหานคร การวิจัยครั้งนี้มีวัตถุประสงค์เพื่อศึกษาสภาพปัญหาการบริหารโรงเรียนเอกชนระดับก่อนประถมศึกษา ในกรุงเทพมหานคร ด้วยการใช่วิธีแบบสอบถามที่ผู้วิจัยสร้างขึ้นในการรวบรวมกลุ่มตัวอย่างคือผู้บริหาร โรงเรียน 270 คน ครูผู้สอนระดับก่อนประถมศึกษา 292 คนซึ่งได้มาโดยการสุ่มอย่างง่าย กลุ่มตัวอย่างตอบแบบสอบถามตามเกณฑ์มาตรฐานคุณภาพการศึกษา 8 องค์ประกอบคือ 1) ปรัชญาและนโยบายของโรงเรียน 2) การ

เรียนการสอน 3) การบริหารงานกิจการนักศึกษา 4) การบริหารงานบุคลากร 5) การบริหารงาน  
 ชุกรการ - การเงิน 6) การบริหารงานความสัมพันธ์กับชุมชน 7) การบริหารงานอาคารสถานที่ และ  
 8) ประสิทธิภาพของโรงเรียน ข้อมูลที่ได้นำมาวิเคราะห์และแสดงเป็นตารางค่าร้อยละ ค่าเฉลี่ย  
 และค่าเบี่ยงเบนมาตรฐาน ผลการวิจัยพบว่า

1. สภาพการบริหารโรงเรียนพบว่ามี การปฏิบัติได้ในระดับมาก และประสิทธิผลของ  
 โรงเรียนการปฏิบัติมากเป็นอันดับแรก รองลงมาตามลำดับคือ การบริหารงานอาคารสถานที่ การ  
 บริหารงานกิจการนักเรียน การเรียนการสอน การบริหารงานบุคลากร ปรัชญาและนโยบายของ  
 โรงเรียน และการบริหารงานความสัมพันธ์กับชุมชน

2. ปัญหาการบริหารโรงเรียนพบว่ามีปัญหาการปฏิบัติในระดับปานกลาง และการบริหาร  
 บุคลากร การบริหารชุกรการ - การเงิน ประสิทธิภาพของโรงเรียน การบริหารความสัมพันธ์กับชุมชน  
 เป็นปัญหาการปฏิบัติในระดับปานกลาง และการบริหารอาคารสถานที่ การเรียนการสอนปรัชญา  
 และนโยบายของโรงเรียน และการบริหารงานกิจการนักเรียนเป็นปัญหาในระดับน้อย

ศิวาพร พิริยะพงษ์ (2526 อ้างถึงใน อังคณา ปุถุชากุล, 2542) ได้ทำการวิจัยเรื่องการ  
 ติดตามสภาพและปัญหาการดำเนินงานของโรงเรียนในโครงการทดลองส่งเสริมศูนย์เด็กปฐมวัย  
 พบว่า ปัญหาการดำเนินงานของโรงเรียนอนุบาลในโครงการทดลองส่งเสริมศูนย์เด็กปฐมวัย ทุก  
 แห่งมีปัญหาในการดำเนินงานอยู่ในระดับปานกลาง

ศุรศักดิ์ เถียววิจักขณ์ (2532 อ้างถึงใน อังคณา ปุถุชากุล, 2542) ได้ศึกษาสภาพและปัญหา  
 การจัดการศึกษาระดับก่อนประถมศึกษา สังกัดสำนักงานการประถมศึกษาจังหวัดพิษณุโลกพบว่า  
 ปัญหาการจัดการศึกษาระดับก่อนประถมศึกษาด้านงานวิชาการ โดยส่วนรวมมีปัญหาในระดับ  
 ปานกลาง และที่เป็นปัญหาในระดับมากคือ โรงเรียนขาดอุปกรณ์การเรียนการสอน และอุปกรณ์  
 การเล่น ปัญหาด้านงานบุคลากร ด้านกิจการนักเรียน ด้านงานอาคารสถานที่ด้านงานชุกรการและ  
 การเงิน และด้านความสัมพันธ์ระหว่างโรงเรียนกับชุมชน โดยส่วนมากมีปัญหาในระดับปาน  
 กลาง

สมรักษ์ บุญเรือน (2542) ได้ศึกษาวิจัยเรื่อง เจตคติของคณะกรรมการบริหารองค์การ  
 บริหารส่วนตำบลต่อการจัดกิจกรรมการศึกษานอกโรงเรียน จังหวัดชลบุรี พบว่า คณะกรรมการ  
 บริหารองค์การบริหารส่วนตำบล มีเจตคติต่อการจัดกิจกรรมการศึกษานอกโรงเรียน โดยภาพรวม  
 และเป็นรายด้าน 3 ด้าน เรียงลำดับจากระดับมากไปหาระดับน้อย คือ ด้านการศึกษาเพื่อให้ความรู้  
 ข้อมูลข่าวสาร ด้านการศึกษาขั้นพื้นฐาน ด้านการศึกษาต่อเนื่องสายสามัญ และด้านการพัฒนา  
 ทักษะอาชีพ และประเภทของคณะกรรมการบริหารองค์การบริหารส่วนตำบลต่างกันมีเจตคติต่อ  
 การจัดกิจกรรมการศึกษานอกโรงเรียนโดยภาพรวมและเป็นรายด้าน 3 ด้านไม่แตกต่างกัน

บังอร ภูมิชาติ (2530 อ้างถึงใน อังคณา ปุถุชากุล, 2542) ได้ศึกษาการใช้แนวการจัด  
 ประสพการณ์ชั้นเด็กเล่นในโรงเรียนประถมศึกษา สังกัดสำนักงานการประถมศึกษาจังหวัดกระบี่

ผลการวิจัยพบว่า ผู้บริหารและครูผู้สอนชั้นเด็กเล็กไม่เคยศึกษาด้านอนุบาลศึกษา มีประสบการณ์ในการจัดการศึกษาชั้นเด็กเล็ก 1-2 ปี มีจุดมุ่งหมายหลักในการจัดการศึกษาระดับนี้ เพื่อส่งเสริมพัฒนาการทางด้านร่างกาย อารมณ์ จิตใจ สังคมและสติปัญญาเด็ก

อัมพรศรี เอี่ยมตระกูล (2542) ได้ศึกษาปัญหาและข้อเสนอแนะการบริหารงานระดับปฐมวัยในเขตพื้นที่ชายฝั่งทะเลตะวันออก พบว่า ปัญหาการบริหารงานระดับปฐมวัยในเขตพัฒนาพื้นที่ชายฝั่งทะเลตะวันออก จำแนกตามจังหวัด แตกต่างกันอย่างมีนัยสำคัญทางสถิติ

อภิสมัย วุฒิพรพงษ์ (2540) ได้ทำการวิจัยเรื่อง การศึกษาสภาพและปัญหาการบริหารงานวิชาการระดับปฐมวัยในโรงเรียนอนุบาลประจำจังหวัด สังกัดสำนักงานคณะกรรมการการประถมศึกษาแห่งชาติ เขตการศึกษา 12 การวิจัยนี้มีวัตถุประสงค์เพื่อศึกษาสภาพและปัญหาการบริหารงานวิชาการระดับปฐมวัยในโรงเรียนอนุบาลประจำจังหวัด สังกัดสำนักงานคณะกรรมการการประถมศึกษาแห่งชาติ เขตการศึกษา 12 กลุ่มตัวอย่างที่ใช้ในการวิจัย ประกอบด้วย ผู้บริหารโรงเรียนอนุบาลประจำจังหวัด 8 คน และครูปฐมวัย 39 คน เครื่องมือที่ใช้ในการวิจัย ได้แก่ แบบสัมภาษณ์แบบมีโครงสร้าง แบบสังเกต และแบบวิเคราะห์เอกสาร วิเคราะห์ข้อมูลโดยการหาค่าความถี่และร้อยละ

ผลการวิจัยพบว่า ส่วนใหญ่โรงเรียนมีการบริหารงานวิชาการดังนี้

1. งานหลักสูตรไปใช้ มีการนำแนวและแผนจัดประสบการณ์มาปรับปรุงหรือพัฒนาเพื่อนำไปใช้โดยการปรับเนื้อหาและกิจกรรมให้เข้ากับโรงเรียนและชุมชน

2. งานการเรียนการสอน จุดเน้นการจัดกิจกรรม มีการสอดคล้องกับพัฒนาการของเด็ก ยึดเด็กเป็นศูนย์กลาง จัดครูเข้าสอนตามวิชาเอกและโทปฐมวัยศึกษา ติดตามและประเมินผลการจัดกิจกรรมโดยการเยี่ยมชมชั้นเรียนและตรวจบันทึกการสอน

3. งานวัสดุประกอบหลักสูตรและสื่อการเรียนการสอน มีการสำรวจความต้องการของครู ส่วนใหญ่เก็บสื่อของปฐมวัยไว้ในห้องเรียน และติดตามการใช้สื่อโดยสังเกตการณ์ใช้สื่อ สภาพของสื่อ และการเพิ่มจำนวนสื่อในชั้นเรียน สื่อที่ใช้มากที่สุดคือ บล็อก เกมการศึกษา และหนังสือ

4. การวัดและประเมินผล จัดให้มีเอกสาร คู่มือ อุปกรณ์และเครื่องมือที่จำเป็นในการวัด และประเมินพัฒนาการเด็กอย่างเพียงพอ วิธีที่ใช้มากที่สุด คือการสังเกต และผู้บริหารกำกับติดตามโดยการสังเกตพฤติกรรมการสอนของครู

5. ห้องสมุด ส่วนใหญ่จัดเป็นเอกเทศ ทุกโรงเรียนมีการจัดมุมหนังสือในห้องเรียน หนังสือ ที่มีส่วนใหญ่ คือหนังสือประกอบคำบรรยาย ส่วนห้องสมุดของเล่นมีการจัดเป็นบางโรงเรียน

6. งานนิเทศก์ภายใน กิจกรรมที่จัดมากที่สุด คือ การประชุมก่อนเปิดภาคเรียน การเยี่ยมชมชั้นเรียน ส่วนใหญ่ครูต้องการได้รับการนิเทศก์เรื่องเทคนิควิธีสอน

7. งานประชุมอบรมทางวิชาการ ส่วนใหญ่ส่งเข้ารับการอบรมกับหน่วยงานต้นสังกัดและมีการติดตามประเมินผลโดยการสนทนา พูดคุย และสอบถาม

ปัญหาของโรงเรียนที่พบเป็นส่วนใหญ่คือ จำนวนนักเรียนในชั้นมากเกินไป อาคารเรียน และห้องเรียนมีไม่เพียงพอ บางโรงเรียนไม่มีเครื่องเล่นและสนามเด็กเล่น

อังคณา ปุณฑกุล (2542, หน้า 91) ได้ศึกษาปัญหาการจัดประสบการณ์ระดับปฐมวัยของครูผู้สอนในโรงเรียนการประถมศึกษา สังกัดสำนักงานการประถมศึกษาจังหวัดระยอง พบว่า มีปัญหาอยู่ในระดับปานกลาง เรียงตามลำดับคือ ด้านแนวการจัดการประสบการณ์ ด้านวัสดุและประเมินผล ด้านสื่อการเรียนการสอน และด้านการจัดกิจกรรมการเรียนการสอน

#### กรอบแนวคิดการวิจัย

