

ภูมิปัญญาท้องถิ่นในการอนุรักษ์
และพัฒนาภูมิทัศน์ชุมชนบ้านนาตันจัน ตำบลบ้านตึก
อำเภอศรีสัชชนาลัย จังหวัดสุโขทัย

Local Wisdom in Landscape Conservation
and Development of Ban Na Ton Chan Community,
Ban Tuek Subdistrict, Si Satchanalai District,
Sukhothai Province

อัมพิกา อัมลอย^{1*}

¹คณะสถาปัตยกรรมศาสตร์ มหาวิทยาลัยเชียงใหม่

Aumpika Amloy^{1*}

¹Faculty of Architecture Chiang Mai University

*Corresponding author, Email: aumpika.amloy@cmu.ac.th

Received: 04/08/2021 Revised: 20/11/2024 Accepted: 07/12/2024

บทคัดย่อ

บทความวิจัยนี้มีวัตถุประสงค์เพื่อศึกษาแนวคิดและวิธีการของภูมิปัญญาท้องถิ่นในการอนุรักษ์และพัฒนาภูมิทัศน์ชุมชนบ้านนาตันจัน เพื่อวิเคราะห์ผลกระทบของการใช้ภูมิปัญญาท้องถิ่นต่อชุมชนและสิ่งแวดล้อมในชุมชนบ้านนาตันจัน และเพื่อเสนอแนวทางการอนุรักษ์และพัฒนาภูมิทัศน์ที่ยั่งยืนโดยใช้ภูมิปัญญาท้องถิ่นในชุมชนบ้านนาตันจัน งานวิจัยนี้เป็นงานวิจัยเชิงคุณภาพ ใช้แบบสำรวจภูมิทัศน์ชุมชนและแบบสัมภาษณ์แบบไม่มีโครงสร้างเป็นเครื่องมือในการรวบรวมข้อมูล กลุ่มผู้ให้ข้อมูลประกอบด้วยสมาชิกชุมชนบ้านนาตันจันจำนวน 30 คน ผู้วิจัยใช้การวิเคราะห์ข้อมูลเชิงกายภาพและข้อมูลจากการสัมภาษณ์ โดยนำเสนอข้อมูลผ่านการบรรยาย แผนที่และภาพประกอบ แนวคิดและทฤษฎีที่ใช้ในการศึกษานี้ประกอบด้วยแนวคิดเกี่ยวกับภูมิปัญญาท้องถิ่น ซึ่งหมายถึงความรู้ ความสามารถ และประสบการณ์ที่สะสมกันมาของชุมชนท้องถิ่น โดยมีความสำคัญในการดำเนินชีวิต การจัดการทรัพยากรธรรมชาติ การเกษตร วัฒนธรรม และประเพณีท้องถิ่น อีกทั้งยังใช้ทฤษฎีพัฒนาที่ยั่งยืนที่เน้นการพัฒนาที่ตอบสนองความต้องการของปัจจุบันโดยไม่ส่งผลกระทบต่อความสามารถในการตอบสนองความต้องการของคนในอนาคต ทฤษฎีการจัดการทรัพยากรธรรมชาติแบบบูรณาการที่เน้นการจัดการทรัพยากรธรรมชาติที่คำนึงถึงความสัมพันธ์และผลกระทบระหว่างทรัพยากรธรรมชาติและชุมชน และทฤษฎีการพัฒนาชุมชนที่เน้นการพัฒนาชุมชนโดยการเพิ่มพูนความสามารถและศักยภาพของสมาชิกในชุมชน ผลการศึกษาพบว่า ชุมชนบ้านนาตันจันได้นำภูมิปัญญาท้องถิ่นมาใช้ในการจัดการพื้นที่เกษตร การจัดการน้ำ การเกษตรแบบยั่งยืน การอนุรักษ์มรดกทางวัฒนธรรม การปรับตัวตามฤดูกาล การใช้สัญลักษณ์ทางวัฒนธรรมในการออกแบบ และการสร้างพื้นที่สาธารณะ ซึ่งทั้งหมดนี้ช่วยให้ชุมชนสามารถรักษาความสมดุลระหว่างการใช้ทรัพยากรธรรมชาติและการอนุรักษ์วัฒนธรรมท้องถิ่นได้อย่างมีประสิทธิภาพ ภูมิปัญญาท้องถิ่นยังมีบทบาทสำคัญในการเสริมสร้างความยั่งยืนและความเข้มแข็งของชุมชนในระยะยาว ข้อเสนอแนะในการนำผลการวิจัยไปใช้ประโยชน์ประกอบด้วย การส่งเสริมการเกษตรแบบยั่งยืน การจัดการน้ำอย่างมีประสิทธิภาพ การอนุรักษ์และฟื้นฟูป่า การอนุรักษ์มรดกทางวัฒนธรรม การพัฒนาการท่องเที่ยวเชิงอนุรักษ์ และการเสริมสร้างความร่วมมือในชุมชน

คำสำคัญ : การอนุรักษ์ภูมิทัศน์, การพัฒนาภูมิทัศน์, ภูมิปัญญาท้องถิ่น, ชุมชนบ้านนาตันจัน

Abstract

This research article aims to study the concepts and methods of local wisdom in the conservation and development of the Ban Na Ton Chan community landscape, to analyze the impacts of using local wisdom on the community and the environment in Ban Na Ton Chan, and to propose sustainable landscape conservation and development guidelines using local wisdom in Ban Na Ton Chan. This qualitative research uses community landscape surveys and unstructured interviews as data collection tools. The sample consists of 30 community members of Ban Na Ton Chan. The researcher analyzes physical and interview data, presenting the information through descriptions, maps, and illustrations. The concepts and theories utilized in this study include the concept of local wisdom, which encompasses the accumulated knowledge, skills, and experiences of local communities passed down through generations. This wisdom is crucial for livelihood, natural resource management, agriculture, culture, and local traditions. The study also employs the theory of sustainable development, which emphasizes meeting present needs without compromising the ability of future generations to meet their own needs. Furthermore, the integrated natural resource management theory, which considers the interrelationships and impacts between natural resources and the community, and the community development theory, which focuses on enhancing the capabilities and potential of community members, are also applied. The findings indicate that the Ban Na Ton Chan community's use of local wisdom in agricultural land management, water management, sustainable agriculture, cultural heritage

conservation, seasonal adaptation, cultural symbolism in design, and the creation of public spaces has led to positive outcomes. These practices help effectively maintain the balance between natural resource use and local cultural conservation, thereby enhancing the community's sustainability and resilience in the long term. Recommendations for applying the research findings include promoting sustainable agriculture, efficient water management, forest conservation and restoration, cultural heritage conservation, eco-tourism development, and strengthening community collaboration, all of which can further amplify these positive impacts.

Keywords: Conservation of Landscape, Development of Landscape, Local Wisdom, Ban Na Ton Chan Community

1. บทนำ

ภูมิปัญญาท้องถิ่นมีบทบาทสำคัญในการพัฒนาที่ยั่งยืน โดยบูรณาการด้านนิเวศวิทยา สังคม และเศรษฐกิจ ซึ่งจะส่งเสริมแนวทางการแบบองค์รวมในการเพิ่มพลังของชุมชนและการจัดการสิ่งแวดล้อม ทำหน้าที่เป็นสะพานระหว่างแนวคิดทางวิทยาศาสตร์และสังคม ทำให้เป็นบริบทที่มีประสิทธิภาพสำหรับการเรียนรู้และการบรรลุเป้าหมายการพัฒนาที่ยั่งยืน (SDGs) ภูมิปัญญาท้องถิ่นครอบคลุมการคุ้มครองและการจัดการสิ่งแวดล้อม การอนุรักษ์วัฒนธรรมดั้งเดิม และการใช้สามัญสำนึกของประชาชนในการสร้างสถาบันทางสังคม ซึ่งสามารถเห็นได้จากแนวทางปฏิบัติในการจัดการที่เป็นเอกลักษณ์ที่ดึงดูดการท่องเที่ยวและสร้างรายได้สำหรับการพัฒนาท้องถิ่น (Yuri et al., 2019)

แนวทางนี้เป็นสิ่งสำคัญในการเพิ่มพลังให้กับชุมชน เนื่องจากเสริมสร้างความสามารถของชุมชนผ่านการศึกษา ความรู้ และทักษะ ทำให้พวกเขาสามารถเป็นอิสระและยั่งยืน ยกตัวอย่างเช่น ในประเทศอินโดนีเซียการดำเนินการ SDGs ต้องเผชิญกับความท้าทายเนื่องจากขาดความสนใจและความรู้ของสาธารณะ แต่การรวมภูมิปัญญาท้องถิ่นเข้ากับกรอบ SDGs แสดงให้เห็นถึงความสัมพันธ์เชิงบวกกับความสนใจสาธารณะที่เพิ่มขึ้นและความเข้าใจเกี่ยวกับการพัฒนาที่ยั่งยืน ผลกระทบที่สำคัญของภูมิปัญญาท้องถิ่นในการกำหนดแนวทางปฏิบัติทางการศึกษาและการส่งเสริมการพัฒนาแบบองค์รวม โดยอินโดนีเซียได้กลายเป็นศูนย์กลางสำหรับการวิจัยภูมิปัญญาในท้องถิ่น สิ่งนี้เน้นย้ำบทบาทสำคัญของภูมิปัญญาท้องถิ่นในการจัดการกับความท้าทายระดับโลกและส่งเสริมการแก้ปัญหาที่ยั่งยืน โดยเฉพาะอย่างยิ่งในการศึกษา (Ebu et al., 2023) ดังนั้นภูมิปัญญาท้องถิ่นไม่เพียงแต่รักษามรดกทางวัฒนธรรมเท่านั้น แต่ยังให้ทางเลือกที่ใช้งานได้จริงสำหรับการพัฒนาที่ยั่งยืน ทำให้เป็นองค์ประกอบที่ขาดไม่ได้ในการบรรลุเป้าหมายทางนิเวศ ทางนิเวศสังคมและเศรษฐกิจในระยะยาว

ในสถานการณ์ปัจจุบัน การพัฒนาสภาพแวดล้อมชนบทมักเป็นโครงการโดยภาครัฐและองค์กรของท้องถิ่น แม้ว่าโครงการเหล่านี้สร้างความสะดวกด้านการคมนาคม แต่ส่วนใหญ่มักส่งผลกระทบต่อสภาพแวดล้อมทางกายภาพและสังคมของชุมชนในหลายท้องถิ่นในลักษณะที่แตกต่างกัน อันเนื่องมาจากขาดการคำนึงถึงความเชื่อมโยงต่อปัจจัยภายในของท้องถิ่นอย่างครอบคลุม การพัฒนาภูมิทัศน์ชุมชนที่สร้างความสอดคล้องและสัมพันธ์กับบริบทของท้องถิ่นจะเป็นการเสริมสร้างคุณค่าทางสังคมและวัฒนธรรมท้องถิ่น ทั้งยังส่งเสริมการรักษาความสัมพันธ์ที่ดีกับธรรมชาติและสิ่งแวดล้อม (วันดี พินิจวรสิน, 2559)

การอนุรักษ์และพัฒนาภูมิทัศน์ในชุมชนบ้านนาต้นจั่นมีความสำคัญอย่างยิ่ง เนื่องจากชุมชนดังกล่าวเป็นที่ตั้งของทรัพยากรธรรมชาติและวัฒนธรรมที่มีคุณค่า การอนุรักษ์ภูมิทัศน์ไม่เพียงแต่ช่วยรักษาสิ่งแวดล้อมและความหลากหลายทางชีวภาพ แต่ยังส่งเสริมให้เกิดการพัฒนาที่ยั่งยืนที่สามารถรองรับการท่องเที่ยวและกิจกรรมทางเศรษฐกิจในระยะยาวได้ ชุมชนบ้านนาต้นจั่นเป็นตัวอย่างที่ดีในการใช้ภูมิปัญญาท้องถิ่นเพื่อการพัฒนา โดยการรักษาวินัยชีวิตและวัฒนธรรมดั้งเดิม และในขณะเดียวกันยังสามารถดึงดูดนักท่องเที่ยวที่ต้องการสัมผัสกับวิถีชีวิตชุมชนและธรรมชาติที่ยังคงความสมบูรณ์

สถานภาพความรู้ของการทบทวนวรรณกรรมที่ผ่านมาได้แสดงให้เห็นถึงความสำคัญของการพัฒนาผลิตภัณฑ์ผ้าหมักโคลนย้อมสีธรรมชาติของกลุ่มทอผ้าบ้านนาต้นจันทน์ที่มีต้นทุนและผลตอบแทนที่ดี (ชนากานต์ ชัยรัตน์, 2553) และปัจจัยความสำเร็จของการพัฒนาการท่องเที่ยวโดยชุมชนที่เน้นการมีส่วนร่วมของชุมชนในทุกขั้นตอน (วีรญา พรประสิทธิ์, 2565) นอกจากนี้ยังมีการศึกษาการจัดการการท่องเที่ยวเชิงวัฒนธรรมอย่างยั่งยืนที่เน้นการอนุรักษ์และส่งเสริมวัฒนธรรมท้องถิ่น (สถาปนิก นามวงษ์, 2558) แม้จะมีการศึกษาดังกล่าวมาแล้ว แต่ยังคงขาดข้อมูลเกี่ยวกับการบูรณาการภูมิปัญญาท้องถิ่นในกระบวนการอนุรักษ์และพัฒนาภูมิทัศน์อย่างเป็นระบบ การศึกษาในครั้งนี้จึงมีความสำคัญในการเติมเต็มช่องว่างทางองค์ความรู้ที่ยังขาดหายไป และสร้างแนวทางที่เป็นรูปธรรมในการประยุกต์ใช้ภูมิปัญญาท้องถิ่นเพื่อการพัฒนาที่ยั่งยืนในชุมชนบ้านนาต้นจันทน์ วัตถุประสงค์ของการศึกษานี้เพื่อศึกษาวิธีการและแนวคิดของภูมิปัญญาท้องถิ่นในการอนุรักษ์และพัฒนาภูมิทัศน์ชุมชนบ้านนาต้นจันทน์ รวมถึงการวิเคราะห์ผลกระทบของการใช้ภูมิปัญญาท้องถิ่นต่อชุมชนและสิ่งแวดล้อม นอกจากนี้ยังมีการเสนอแนวทางการอนุรักษ์และพัฒนาภูมิทัศน์ที่ยั่งยืนโดยใช้ภูมิปัญญาท้องถิ่น ขอบเขตของการศึกษาครอบคลุมการเก็บรวบรวมข้อมูลจากชุมชนบ้านนาต้นจันทน์และการวิเคราะห์ข้อมูลที่เกี่ยวข้องเพื่อสรุปผลการศึกษาและเสนอแนวทางในอนาคต

2. วัตถุประสงค์ของการศึกษา

- 2.1 เพื่อศึกษาแนวคิดและวิธีการของภูมิปัญญาท้องถิ่นในการอนุรักษ์และพัฒนาภูมิทัศน์ชุมชนบ้านนาต้นจันทน์
- 2.2 เพื่อวิเคราะห์ผลกระทบของการใช้ภูมิปัญญาท้องถิ่นต่อชุมชนและสิ่งแวดล้อมในชุมชนบ้านนาต้นจันทน์
- 2.3 เพื่อเสนอแนวทางการอนุรักษ์และพัฒนาภูมิทัศน์ที่ยั่งยืนโดยใช้ภูมิปัญญาท้องถิ่นในชุมชนบ้านนาต้นจันทน์

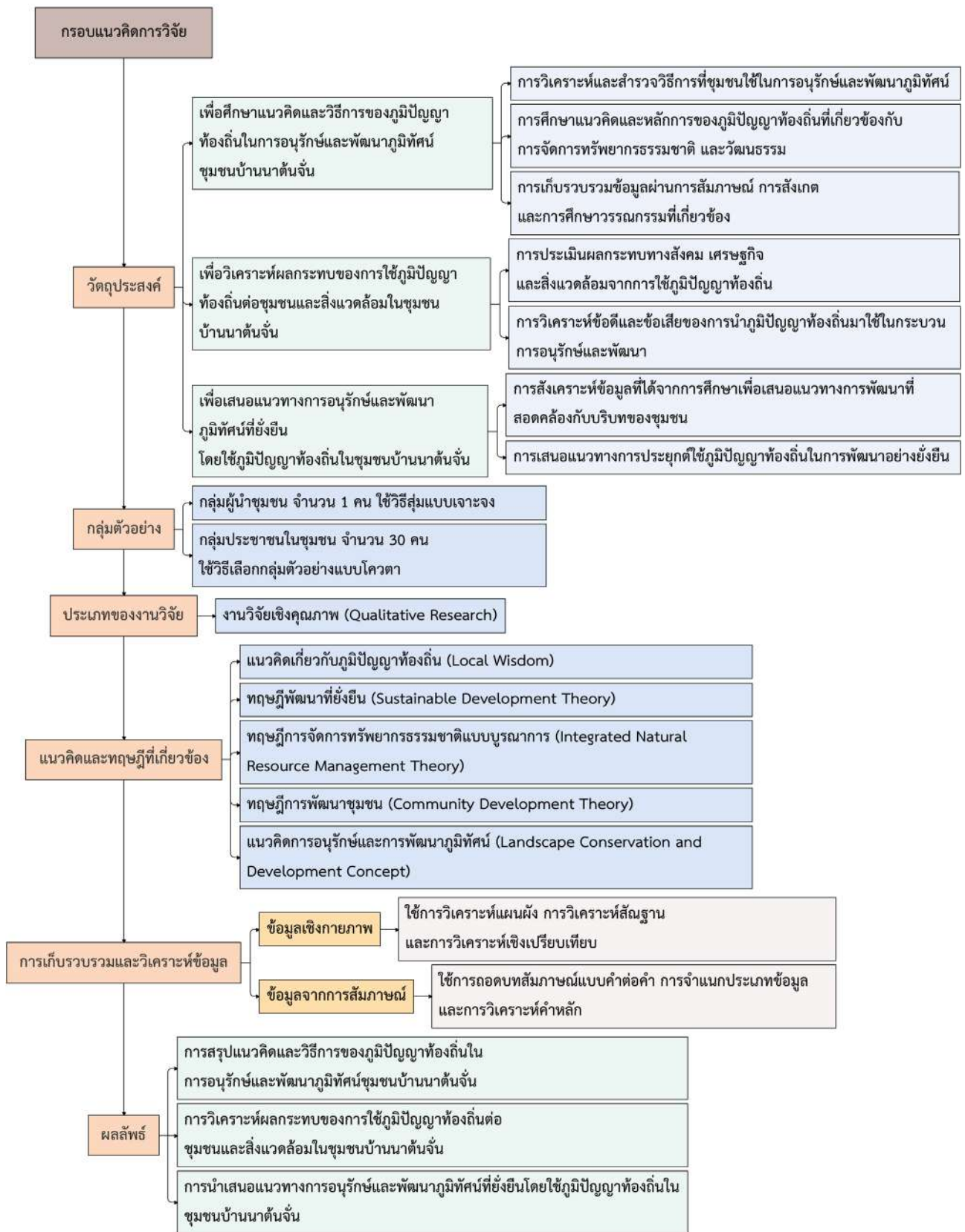
3. กรอบแนวคิดในการศึกษา

กรอบแนวคิดในการศึกษานี้ของบทความวิจัยนี้ สามารถจำแนกออกเป็น 3 ประเด็นสำคัญ ดังนี้

- 3.1 การศึกษาแนวคิดและวิธีการของภูมิปัญญาท้องถิ่น ได้แก่ การวิเคราะห์และสำรวจวิธีการที่ชุมชนใช้ในการอนุรักษ์และพัฒนาภูมิทัศน์ การศึกษาแนวคิดและหลักการของภูมิปัญญาท้องถิ่นที่เกี่ยวข้องกับการจัดการทรัพยากรธรรมชาติและวัฒนธรรม และการเก็บรวบรวมข้อมูลผ่านการสัมภาษณ์ การสังเกต และการศึกษาวรรณกรรมที่เกี่ยวข้อง
- 3.2 การวิเคราะห์ผลกระทบของการใช้ภูมิปัญญาท้องถิ่น ได้แก่ การประเมินผลกระทบทางสังคม เศรษฐกิจ และสิ่งแวดล้อมจากการใช้ภูมิปัญญาท้องถิ่น และการวิเคราะห์ข้อดีและข้อเสียของการนำภูมิปัญญาท้องถิ่นมาใช้ในกระบวนการอนุรักษ์และพัฒนา
- 3.3 การเสนอแนวทางการอนุรักษ์และพัฒนาภูมิทัศน์ที่ยั่งยืน ได้แก่ การสังเคราะห์ข้อมูลที่ได้จากการศึกษาเพื่อเสนอแนวทางการพัฒนาที่สอดคล้องกับบริบทของชุมชน และการเสนอแนวทางการประยุกต์ใช้ภูมิปัญญาท้องถิ่นในการพัฒนาอย่างยั่งยืน

ภาพที่ 1

กรอบแนวคิดในการศึกษา



4. วิธีการศึกษา

4.1 ประเภทของงานวิจัย บทความวิจัยนี้จัดอยู่ในประเภทงานวิจัยเชิงคุณภาพ (Qualitative Research) โดยมีการศึกษา ภูมิปัญญาท้องถิ่นในการอนุรักษ์และพัฒนาภูมิทัศน์ชุมชนบ้านนาต้นจั่น รวมถึงการวิเคราะห์ผลกระทบของการใช้ภูมิปัญญาท้องถิ่น ต่อชุมชนและสิ่งแวดล้อม มุ่งเน้นไปที่การเก็บรวบรวมข้อมูลจากการสัมภาษณ์ การสังเกต และการศึกษาวรรณกรรมที่เกี่ยวข้อง เพื่อเสนอแนวทางการอนุรักษ์และพัฒนาภูมิทัศน์ที่ยั่งยืนโดยใช้ภูมิปัญญาท้องถิ่น

4.2 ช่วงเวลาในการวิจัย โดยวันเริ่มต้นโครงการ คือ วันที่ 1 ตุลาคม พ.ศ. 2566 ส่วนวันสิ้นสุดโครงการ คือ วันที่ 30 กันยายน พ.ศ. 2567

4.3 จริยธรรมการวิจัยในคน บทความวิจัยนี้เป็นส่วนหนึ่งของโครงการวิจัยย่อยที่ 4 ภูมิทัศน์วัฒนธรรมและการท่องเที่ยวเชิงวัฒนธรรมในเขตลุ่มน้ำยม ตำบลบ้านตึก อำเภอศรีสัชชนาลัย จังหวัดสุโขทัย ภายใต้แผนงานวิจัยแผนบูรณาการในการพัฒนาชุมชนอย่างยั่งยืนของพื้นที่จังหวัดสุโขทัย ได้รับการรับรองการพิจารณาจริยธรรมโครงการวิจัย ตามแนวทางหลักจริยธรรมการวิจัยในคน ที่เป็นมาตรฐานสากลจากคณะกรรมการจริยธรรมในคน มหาวิทยาลัยเชียงใหม่ เลขที่ COA No. 069/66 และ CMUREC No. 66/106 วันที่รับรองการพิจารณาจริยธรรม คือ วันที่ 12 มิถุนายน พ.ศ. 2566 และวันหมดอายุ คือ 11 มิถุนายน พ.ศ. 2567 มีการต่ออายุหนังสือรับรอง COA เลขที่ 069/66 โดยมีระยะเวลาการรับรอง 1 ปี ตั้งแต่ วันที่ 12 มิถุนายน 2567 จนถึงวันที่ 11 มิถุนายน 2568

4.4 ประชากรและกลุ่มตัวอย่าง ซึ่งการคัดเลือกกลุ่มผู้ให้ข้อมูล รวมทั้งหมด 31 คน สามารถจำแนกออกเป็น 2 กลุ่ม ดังนี้ กลุ่มที่ 1 ผู้นำชุมชน ไม่จำกัดเพศ และมีช่วงอายุ 18-60 ปี ใช้วิธีสุ่มแบบเฉพาะเจาะจง (Purposive Sampling) โดยกำหนดจำนวนผู้นำชุมชน 1 คน ต่อ 1 ชุมชน ดังนั้นมีผู้นำชุมชนที่ทำแบบสำรวจ จำนวน 1 คน

กลุ่มที่ 2 ประชาชนในชุมชน คือ ผู้อาศัยในชุมชนที่มีความเชี่ยวชาญหรือมีประสบการณ์ในการทำเกษตรกรรมแบบท้องถิ่น และมีความรู้และประสบการณ์ในการดำรงชีวิตตามวิถีท้องถิ่น ไม่จำกัดเพศ และมีช่วงอายุ 18-60 ปี ใช้วิธีเลือกกลุ่มตัวอย่างแบบโควตา (Quota Sampling) เป็นการกลุ่มตัวอย่างแบบบังเอิญ จนครบตามจำนวนโควตาตามจุดประสงค์ โดยกำหนดจำนวนประชาชนในชุมชน 30 คน ต่อ 1 ชุมชน ดังนั้นมีประชาชนในชุมชนที่ทำแบบสำรวจ จำนวน 30 คน

4.5 เครื่องมือที่ใช้วิจัย สามารถจำแนกออกเป็น 2 หัวข้อ ดังนี้

4.5.1 การสัมภาษณ์กลุ่มตัวอย่าง ผู้วิจัยใช้แบบสัมภาษณ์กึ่งโครงสร้าง โดยกำหนดกรอบคำถามสำหรับสัมภาษณ์กลุ่มตัวอย่างเป็นภาษาไทย ประกอบด้วย กรอบคำถามสำหรับสัมภาษณ์ผู้นำชุมชนและกลุ่มผู้อาศัยในชุมชน สามารถจำแนกออกเป็น 6 ตอน ได้แก่ ข้อมูลทั่วไปของผู้ตอบคำถาม ข้อมูลพื้นฐานของชุมชน ข้อมูลวัฒนธรรมของชุมชน ข้อมูลภูมิปัญญาท้องถิ่นของชุมชน ข้อมูลวิถีการดำรงชีพของชุมชน และข้อมูลสถาปัตยกรรมพื้นถิ่นของชุมชน

4.5.2 การสำรวจข้อมูลเชิงพื้นที่ ได้แก่ แบบสำรวจภูมิทัศน์ชุมชนในพื้นที่ศึกษา ซึ่งผู้วิจัยสร้างขึ้นเพื่อเก็บรวบรวมข้อมูล รวมทั้งใช้เครื่องมือสำหรับเก็บรวบรวมข้อมูลด้านกายภาพของพื้นที่ศึกษา ได้แก่ ภาพถ่ายทางอากาศ กล้องถ่ายภาพนิ่ง และอุปกรณ์รังวัด

4.6 การเก็บรวบรวมข้อมูล สามารถจำแนกออกเป็น 2 หัวข้อ ดังนี้

4.6.1 การเก็บรวบรวมข้อมูลด้านกายภาพ ได้แก่ องค์ประกอบทางวัฒนธรรม ความสำคัญทางประวัติศาสตร์ และศักยภาพการท่องเที่ยวเชิงวัฒนธรรมในลุ่มน้ำยม

4.6.2 การเก็บรวบรวมข้อมูลจากการสัมภาษณ์ ได้แก่ ข้อมูลทั่วไปของผู้ตอบคำถาม ข้อมูลพื้นฐานของชุมชน ข้อมูลวัฒนธรรมของชุมชน ข้อมูลภูมิปัญญาท้องถิ่นของชุมชน ข้อมูลวิถีการดำรงชีพของชุมชน และข้อมูลสถาปัตยกรรมพื้นถิ่นของชุมชน

4.7 การวิเคราะห์ข้อมูล สามารถจำแนกออกเป็น 2 หัวข้อ ดังนี้

4.7.1 การวิเคราะห์ข้อมูลเชิงกายภาพ จากการสำรวจภาคสนามแบ่งออกเป็น 3 ขั้นตอน ได้แก่ ขั้นตอน 1 การวิเคราะห์แผนผัง (Planning Analysis) เพื่อพิจารณารูปแบบการใช้พื้นที่ในระดับชุมชน ได้แก่ การใช้ประโยชน์จากทรัพยากร การเลือกที่ตั้ง การตั้งถิ่นฐาน และการวางผังบริเวณ ขั้นตอน 2 การวิเคราะห์สัณฐาน (Morphological Analysis) เพื่อพิจารณารูปแบบการใช้พื้นที่รอบตัวเรือนกรณีศึกษา รวมถึงการจัดวางตัวเรือน พื้นที่โดยรอบ และองค์ประกอบทางภูมิทัศน์ และขั้นตอน 3 การวิเคราะห์เชิงเปรียบเทียบ (Comparative Analysis) เพื่อเปรียบเทียบลักษณะการใช้พื้นที่ระหว่างระดับชุมชนและรอบตัวเรือนกรณีศึกษา เพื่อสรุปลักษณะภูมิทัศน์ในพื้นที่ศึกษา

4.7.2 การวิเคราะห์ข้อมูลจากการสัมภาษณ์ ใช้วิธีการถอดบทสัมภาษณ์แบบคำต่อคำ (Word by Word) แล้วจำแนกข้อมูลเป็นหมวดหมู่ (Typological Analysis) และการวิเคราะห์คำหลัก (Domain Analysis) เพื่อตรวจสอบความสัมพันธ์ระหว่างประเด็นหลักและย่อย นำไปสู่การสรุปผลข้อมูลเชิงพรรณนา

4.8 การตรวจสอบข้อมูลและการแปลผล ใช้วิธีการตรวจสอบสามเส้า (Triangulation) และแบ่งการแปลผลออกเป็น 2 ส่วน ได้แก่ การบรรยายทั่วไป (General Description) และการแสดงหลักฐานสนับสนุนจากข้อมูล (Specific Description)

5. การทบทวนวรรณกรรม

สามารถจำแนกออกเป็น 5 ประเด็น ดังนี้

5.1 แนวคิดเกี่ยวกับภูมิปัญญาท้องถิ่น (Local Wisdom) ภูมิปัญญาท้องถิ่นหมายถึงความรู้ ความสามารถ และประสบการณ์ที่สะสมกันมาของชุมชนท้องถิ่น ซึ่งถ่ายทอดผ่านรุ่นต่อรุ่น โดยมีความสำคัญในการดำเนินชีวิต การจัดการทรัพยากรธรรมชาติ การเกษตร วัฒนธรรม และประเพณีท้องถิ่น ภูมิปัญญานี้มักถูกผสมผสานเข้ากับการปฏิบัติประจำวันและการแก้ไขปัญหาในชุมชนอย่างมีประสิทธิภาพ ภูมิปัญญาท้องถิ่นยังถือเป็นส่วนสำคัญของอัตลักษณ์และวิถีชีวิตของชุมชน ซึ่งมีบทบาทสำคัญในการเสริมสร้างความยั่งยืนและความเข้มแข็งของชุมชนในระยะยาว

การศึกษานี้ในครั้งนี้งานเน้นการศึกษาแนวคิดเกี่ยวกับภูมิปัญญาท้องถิ่นและบทบาทของภูมิปัญญาเหล่านี้ในการอนุรักษ์และพัฒนาภูมิทัศน์ในชุมชนบ้านนาต้นจั่น ดังนี้

ประการที่ 1 ภูมิปัญญาท้องถิ่นมีบทบาทสำคัญในการจัดการทรัพยากรธรรมชาติและการอนุรักษ์สิ่งแวดล้อม ซึ่งเป็นการบูรณาการความรู้ดั้งเดิมที่สืบทอดกันมาในชุมชน ตัวอย่างเช่น การใช้ระบบสัญลักษณ์ “Tanda” ในหมู่บ้านเซลาเลโจเพื่อปกป้องสิ่งแวดล้อมจากการตัดไม้และการโจรกรรม รวมถึงการอนุรักษ์ดอกเอเดลไวส์ในจัตุรัสสุริยะเคนคานา ซึ่งแสดงให้เห็นว่าภูมิปัญญาท้องถิ่นสามารถนำมาใช้ในการพัฒนาและบำรุงรักษาพื้นที่ได้อย่างยั่งยืน (Ebu et al., 2023; Yuri et al., 2019)

ประการที่ 2 ภูมิปัญญาท้องถิ่นเกี่ยวกับการจัดการทรัพยากรธรรมชาติ ได้แก่ การทำเนินเขาและการใช้ปูนขาวในหมู่บ้าน Batu Nindan ช่วยในการบำบัดที่ดินและปรับให้เข้ากับสภาพพื้นที่ชุ่มน้ำ การปฏิบัติแบบนี้สามารถลดความเสี่ยงและเพิ่มความยั่งยืนในการใช้ที่ดินเพื่อเกษตรกรรมและการอนุรักษ์ (Ebu et al., 2023)

ประการที่ 3 การอนุรักษ์และพัฒนาภูมิทัศน์ที่ยั่งยืนโดยใช้ภูมิปัญญาท้องถิ่นไม่เพียงแต่ช่วยรักษาสิ่งแวดล้อม แต่ยังสร้างรายได้ให้กับชุมชนผ่านการท่องเที่ยวและการขายผลิตภัณฑ์ที่เป็นเอกลักษณ์ของชุมชน ได้แก่ ผลิตภัณฑ์กระดาษฟางข้าวที่สะท้อนวัฒนธรรมของชุมชนวัดไก่อเตี้ย ทำให้ชุมชนมีรายได้และสามารถพัฒนาได้อย่างต่อเนื่อง (Sonhom & Taravet, 2023)

ประการที่ 4 การมีส่วนร่วมของชุมชนในการอนุรักษ์สิ่งแวดล้อม แนวคิดของ “Lubuk Larangan” ในหมู่บ้านต่าง ๆ ที่เน้นการมีส่วนร่วมของชุมชนในการกำหนดกฎและการคว่ำบาตรเพื่อการเก็บเกี่ยวปลาอย่างยั่งยืน แสดงให้เห็นว่าการอนุรักษ์สิ่งแวดล้อมสามารถทำได้ด้วยความร่วมมือและการมีส่วนร่วมของชุมชน (Sari et al., 2024)

5.2 ทฤษฎีพัฒนาที่ยั่งยืน (Sustainable Development Theory) ทฤษฎีนี้มุ่งเน้นการพัฒนาที่ตอบสนองความต้องการของปัจจุบันโดยไม่ส่งผลกระทบต่อความสามารถในการตอบสนองความต้องการของคนในอนาคต (Brundtland & World Commission on Environment and Development, 1987) ครอบคลุมสามด้านหลัก คือ ด้านเศรษฐกิจ ด้านสังคม และด้านสิ่งแวดล้อม โดยการใช้ทรัพยากรอย่างมีประสิทธิภาพและรักษาสมดุลระหว่างการพัฒนาและการอนุรักษ์ (United Nations [UN], 2015) การพัฒนาที่ยั่งยืนต้องพิจารณาถึงการบริหารจัดการทรัพยากรธรรมชาติให้เหมาะสมและส่งเสริมความยั่งยืนในระยะยาว (Giddings et al., 2002) การศึกษานี้เน้นการใช้ภูมิปัญญาท้องถิ่นในการพัฒนาภูมิทัศน์ชุมชนบ้านนาต้นจั่น โดยใช้ทรัพยากรธรรมชาติอย่างมีประสิทธิภาพและรักษาสมดุลระหว่างการใช้ประโยชน์และการอนุรักษ์ ซึ่งสอดคล้องกับทฤษฎีพัฒนาที่ยั่งยืนในการตอบสนองความต้องการของชุมชนในปัจจุบันโดยไม่ส่งผลกระทบต่อคนรุ่นหลัง

5.3 ทฤษฎีการจัดการทรัพยากรธรรมชาติแบบบูรณาการ (Integrated Natural Resource Management Theory) ทฤษฎีนี้เน้นการจัดการทรัพยากรธรรมชาติที่คำนึงถึงความสัมพันธ์และผลกระทบระหว่างทรัพยากรธรรมชาติและชุมชน (Campbell et al., 2001) ส่งเสริมการมีส่วนร่วมของชุมชนในการจัดการทรัพยากรธรรมชาติและการพัฒนาเพื่อความยั่งยืน (Pretty, 2003) การจัดการทรัพยากรแบบบูรณาการช่วยให้สามารถใช้ทรัพยากรอย่างมีประสิทธิภาพและลดผลกระทบต่อสิ่งแวดล้อม (Sayer & Campbell, 2004) การศึกษานี้เชื่อมโยงกับการจัดการทรัพยากรธรรมชาติแบบบูรณาการโดยการส่งเสริมการมีส่วนร่วมของชุมชนบ้านนาต้นจั่นในการจัดการทรัพยากรธรรมชาติ และการใช้ทรัพยากรอย่างมีประสิทธิภาพเพื่อลดผลกระทบต่อสิ่งแวดล้อม ซึ่งจะช่วยสร้างความยั่งยืนให้กับชุมชนในระยะยาว

5.4 ทฤษฎีการพัฒนาชุมชน (Community Development Theory) ทฤษฎีนี้เน้นการพัฒนาชุมชนโดยการเพิ่มพูนความสามารถและศักยภาพของสมาชิกในชุมชน (Christenson & Robinson, 1989) ส่งเสริมการมีส่วนร่วมของชุมชนในกระบวนการพัฒนา การตัดสินใจ และการดำเนินงานเพื่อให้เกิดประโยชน์สูงสุดแก่ชุมชน (Green & Haines, 2015) การพัฒนาชุมชนต้องมุ่งเน้นการสร้าง ความเข้มแข็งและความสามารถในการพึ่งพาตนเอง (Flora et al., 2016) การศึกษานี้เน้นการเพิ่มพูนศักยภาพของชุมชนบ้านนาต้นจั่น โดยส่งเสริมการมีส่วนร่วมของชุมชนในกระบวนการพัฒนา การตัดสินใจ และการดำเนินงาน เพื่อให้ชุมชนสามารถพึ่งพาตนเองได้และมีความเข้มแข็งในระยะยาว

5.5 แนวคิดการอนุรักษ์และการพัฒนาภูมิทัศน์ (Landscape Conservation and Development Concept) แนวคิดนี้เน้นการอนุรักษ์และพัฒนาภูมิทัศน์โดยคำนึงถึงความหลากหลายทางชีวภาพ ความสวยงาม และคุณค่าทางวัฒนธรรมของพื้นที่ (Antrop, 2005) การพัฒนาภูมิทัศน์ที่ยั่งยืนต้องอาศัยการวางแผนและการจัดการที่เหมาะสมเพื่อรักษาสมดุลระหว่างการใช้ประโยชน์และการอนุรักษ์ (Nassauer, 1995) การวางแผนภูมิทัศน์ที่ดีช่วยให้สามารถพัฒนาพื้นที่อย่างยั่งยืนและรักษาคุณค่าทางธรรมชาติและวัฒนธรรม (Selman, 2006) การศึกษานี้เชื่อมโยงกับการอนุรักษ์และพัฒนาภูมิทัศน์ในชุมชนบ้านนาต้นจั่น โดยมุ่งเน้นการวางแผนและการจัดการภูมิทัศน์ที่สอดคล้องกับความหลากหลายทางชีวภาพ ความสวยงาม และคุณค่าทางวัฒนธรรมของพื้นที่ ซึ่งจะช่วยให้การพัฒนาภูมิทัศน์ในชุมชนเป็นไปอย่างยั่งยืน

6. ผลการศึกษา

ชุมชนบ้านนาต้นจั่น ตำบลบ้านตึก อำเภอศรีสัชนาลัย จังหวัดสุโขทัย มีประวัติความเป็นมายาวนานกว่า 200 ปี เริ่มต้นจากกลุ่มผู้คนที่อพยพมาจากเมืองโยนกและเมืองเชียงแสน จังหวัดเชียงราย พื้นที่แห่งนี้ได้รับเลือกเป็นที่ตั้งถิ่นฐานเนื่องจากความอุดมสมบูรณ์ของทรัพยากรธรรมชาติ โดยเฉพาะภูเขาและป่าที่มีต้นจั่นขึ้นหนาแน่น ซึ่งเป็นแรงบันดาลใจให้ชื่อของชุมชน ชาวบ้านในยุคแรกเริ่มดำรงชีวิตด้วยการพึ่งพาทรัพยากรธรรมชาติ ได้แก่ การเพาะปลูก การล่าสัตว์ และการเก็บของป่ามาเป็นอาหารและวัตถุดิบในการดำรงชีวิต ในระยะต่อมา การอพยพของประชากรจากภาคเหนือตอนบน ได้แก่ จังหวัดลำปางและเมืองลับแล จังหวัดอุตรดิตถ์ ได้นำวัฒนธรรม

และภูมิปัญญาท้องถิ่นที่หลากหลายเข้ามาสู่ชุมชน รวมถึงความรู้ในการทอผ้าหมักโคลนย้อมสีธรรมชาติ ซึ่งกลายเป็นเอกลักษณ์ที่สำคัญ เทคนิคนี้ไม่เพียงสะท้อนถึงการปรับตัวตามทรัพยากรในพื้นที่ แต่ยังเป็นการพัฒนาทางเศรษฐกิจที่สร้างรายได้และความยั่งยืนให้แก่ชุมชน

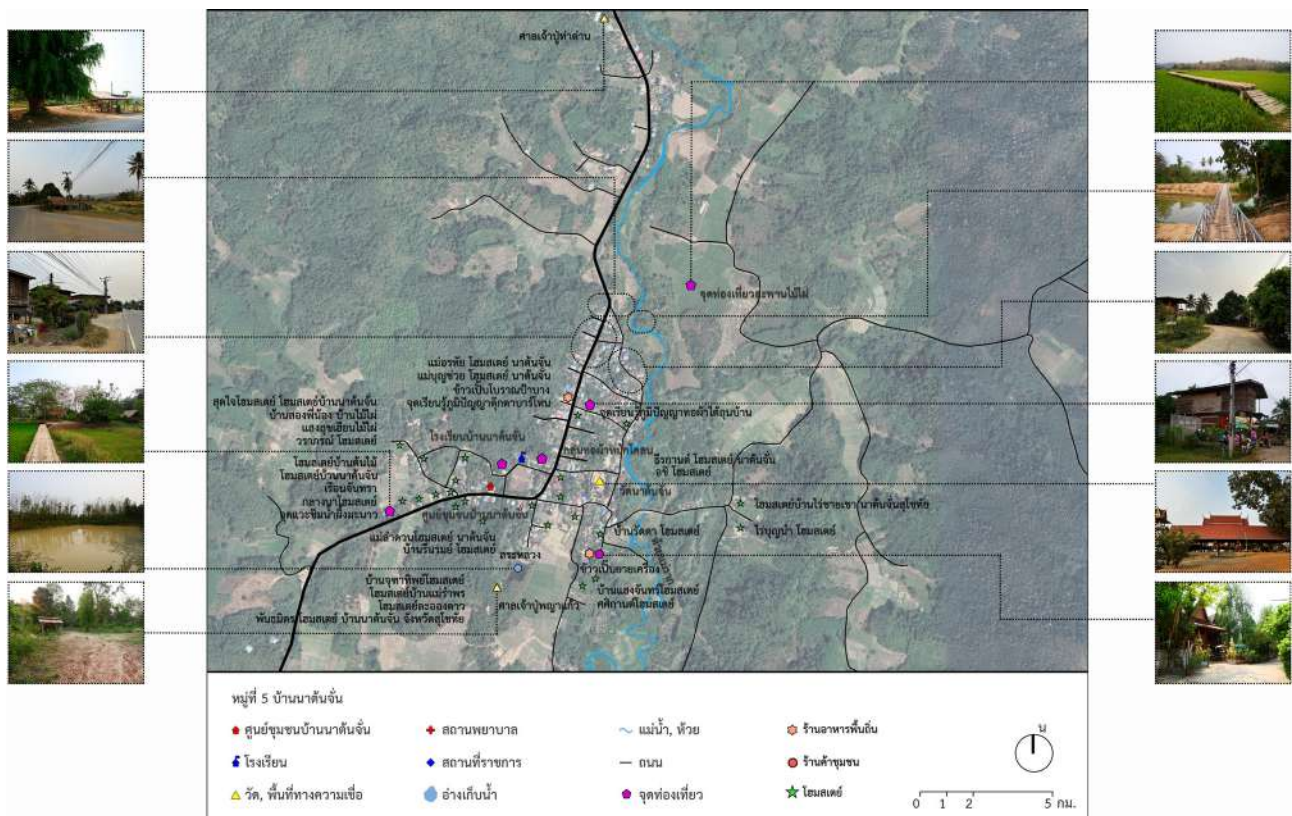
ในอดีต ชุมชนบ้านนาต้นจั่นเคยเป็นส่วนหนึ่งของ “เมืองดั่ง” ภายใต้การปกครองของล้านนา ความเป็นล้านนาปรากฏใน วัฒนธรรมและวิถีชีวิตที่พึ่งพาธรรมชาติอย่างสมดุล แม้ในช่วงที่ล้านนาถูกผนวกรวมเข้ากับสยามในปี พ.ศ. 2428 ชุมชนยังคงรักษา วัฒนธรรมและภูมิปัญญาไว้ได้อย่างเหนียวแน่น ได้แก่ การจัดการทรัพยากรธรรมชาติในลักษณะที่เคารพสิ่งแวดล้อมเมื่อเวลาผ่านไป การพัฒนาทางเศรษฐกิจและการท่องเที่ยวได้กลายเป็นส่วนสำคัญที่เปลี่ยนแปลงวิถีชีวิตของชุมชน การนำเสนอกิจกรรมท่องเที่ยวเชิง วัฒนธรรม ได้แก่ การทอผ้าหมักโคลนในรูปแบบกิจกรรมสร้างสรรค์และโฮมสเตย์ ไม่เพียงแต่สร้างรายได้ แต่ยังช่วยเพิ่มการรับรู้ถึงคุณค่า ทางวัฒนธรรมของชุมชน อย่างไรก็ตาม การพัฒนาโครงสร้างพื้นฐาน ได้แก่ การสร้างถนน และการใช้ทรัพยากรเพื่อตอบสนองความ ต้องการของตลาด กลับส่งผลกระทบต่อความสมดุลทางนิเวศและคุณค่าดั้งเดิมของชุมชน

บทบาทของภูมิปัญญาท้องถิ่นยังคงเป็นรากฐานสำคัญในการสร้างความมั่นคงในวิถีชีวิตของชุมชนในอดีตและยุคปัจจุบัน อย่างไรก็ตาม การพึ่งพาการท่องเที่ยวที่เพิ่มมากขึ้นทำให้ภูมิปัญญาบางอย่างถูกปรับเปลี่ยนเพื่อตอบสนองความต้องการเชิงพาณิชย์ ซึ่งอาจลดทอน คุณค่าดั้งเดิมที่เคยมี ดังนั้น การอนุรักษ์ภูมิปัญญาท้องถิ่นในรูปแบบดั้งเดิมควบคู่กับการพัฒนาวิธีการใหม่ที่เหมาะสมกับยุคสมัย จึงเป็น แนวทางสำคัญในการรักษาคุณค่าของชุมชน พร้อมทั้งสร้างความสมดุลระหว่างการอนุรักษ์และการพัฒนา เพื่อให้ชุมชนบ้านนาต้นจั่นยังคง เป็นพื้นที่ต้นแบบของการพัฒนาที่ยั่งยืนในอนาคต

สำหรับผลการศึกษาของบทความวิจัยนี้ สามารถจำแนกออกเป็น 3 หัวข้อตามวัตถุประสงค์ของการศึกษา ดังรายละเอียดต่อไปนี้

ภาพที่ 2

แผนที่แสดงขอบเขตพื้นที่ศึกษา



หมายเหตุ ปรับปรุงจากภาพถ่ายดาวเทียมจาก Google Maps พ.ศ. 2567

6.1 แนวคิดและวิธีการของภูมิปัญญาท้องถิ่นในการอนุรักษ์และพัฒนาภูมิทัศน์ชุมชนบ้านนาต้นจั่น

ภูมิปัญญาท้องถิ่นในชุมชนบ้านนาต้นจั่นสามารถจำแนกเป็น 2 กลุ่มหลัก ได้แก่ วัฒนธรรมที่จับต้องได้ (Tangible Culture) และวัฒนธรรมที่จับต้องไม่ได้ (Intangible Culture) ดังรายละเอียดต่อไปนี้

6.1.1 วัฒนธรรมที่จับต้องได้ (Tangible Culture) สามารถจำแนกออกเป็น 7 ประเด็นสำคัญ ดังนี้

ประเด็นที่ 1 การใช้พื้นที่เพื่อการเกษตรและการอยู่อาศัย ชุมชนบ้านนาต้นจั่นได้นำภูมิปัญญาท้องถิ่นมาใช้ในการจัดสรรพื้นที่เพาะปลูกและที่อยู่อาศัยอย่างสมดุล โดยแบ่งพื้นที่การใช้งานอย่างชัดเจน เพื่อรักษาทรัพยากรธรรมชาติและป้องกันการบุกรุกพื้นที่ป่า พร้อมทั้งเลือกใช้วิธีการเกษตรที่เป็นมิตรต่อสิ่งแวดล้อม ได้แก่ การหลีกเลี่ยงการใช้สารเคมี การใช้ปุ๋ยธรรมชาติ และการปลูกพืชหมุนเวียน ซึ่งช่วยฟื้นฟูดินและรักษาความหลากหลายทางชีวภาพ การปฏิบัติเหล่านี้ไม่เพียงแต่ช่วยให้ชุมชนสามารถใช้ประโยชน์จากพื้นที่ได้อย่างยั่งยืน แต่ยังช่วยลดผลกระทบต่อระบบนิเวศและสนับสนุนการพัฒนาภูมิทัศน์ที่สอดคล้องกับธรรมชาติ ภูมิปัญญาที่สืบทอดจากรุ่นสู่รุ่นยังมีบทบาทสำคัญในการสร้างความสมดุลระหว่างวิถีชีวิตดั้งเดิมกับการเปลี่ยนแปลงทางสิ่งแวดล้อมในยุคปัจจุบัน ทำให้ชุมชนสามารถดำรงชีวิตได้อย่างยั่งยืนและคงไว้ซึ่งเอกลักษณ์ทางวัฒนธรรมของพื้นที่

ประเด็นที่ 2 การจัดการน้ำ ชุมชนบ้านนาต้นจั่นใช้ภูมิปัญญาท้องถิ่นในการจัดการน้ำอย่างมีประสิทธิภาพและยั่งยืน โดยเน้นการสร้างระบบน้ำที่สอดคล้องกับวิถีชีวิตและการเกษตร ได้แก่ การเก็บน้ำฝน ซึ่งเป็นวิธีง่ายและมีประสิทธิภาพในการเก็บน้ำไว้ใช้ในช่วงขาดแคลน ช่วยลดการพึ่งพาน้ำจากแหล่งภายนอกและสร้างความมั่นคงด้านน้ำให้ชุมชน นอกจากนี้ ชุมชนยังออกแบบระบบชลประทานที่เหมาะสมกับภูมิประเทศและความต้องการใช้น้ำในพื้นที่ ช่วยเพิ่มประสิทธิภาพ ลดการสูญเสีย และสนับสนุนการเกษตรให้มีผลผลิตที่ดี การมีส่วนร่วมของชุมชนในการวางแผนและจัดการน้ำสร้างความรับผิดชอบร่วมกันและรักษาสมดุลของระบบนิเวศ ภูมิปัญญาด้านการจัดการน้ำนี้ไม่เพียงช่วยให้ชุมชนมีน้ำใช้อย่างต่อเนื่อง แต่ยังอนุรักษ์ทรัพยากรน้ำ เสริมสร้างความเข้มแข็งและความยั่งยืนให้ชุมชนในการรับมือกับความเปลี่ยนแปลงทางสิ่งแวดล้อมและสังคมอย่างมีประสิทธิภาพ

ภาพที่ 3

ตัวอย่างการอนุรักษ์และพัฒนาแหล่งน้ำของชุมชน



หมายเหตุ บันทึกภาพถ่ายเมื่อวันที่ 20 มีนาคม พ.ศ. 2567

ประเด็นที่ 3 การเกษตรแบบยั่งยืน ชุมชนบ้านนาต้นจั่นนำแนวคิดการเกษตรแบบยั่งยืนมาใช้เพื่อรักษาสิ่งแวดล้อมและความมั่นคงทางอาหาร โดยชาวบ้านเน้นการใช้พืชพื้นเมืองที่ปรับตัวได้ดีต่อสภาพแวดล้อมและการหมุนเวียนพืช เพื่อรักษาความหลากหลายทางชีวภาพ ลดการเกิดโรคพืช และฟื้นฟูความอุดมสมบูรณ์ของดิน ชุมชนยังส่งเสริมการเกษตรอินทรีย์โดยใช้ปุ๋ยธรรมชาติ ได้แก่ ปุ๋ยคอก ปุ๋ยหมัก และปุ๋ยพืชสด เพื่อลดการใช้สารเคมีที่อาจทำลายดิน น้ำ และส่งผลกระทบต่อสุขภาพ การปลูกพืชหมุนเวียน ได้แก่ พืชตระกูลถั่วเพื่อเพิ่มไนโตรเจนในดิน ช่วยฟื้นฟูดิน ลดการระบาดของศัตรูพืช และเพิ่มประสิทธิภาพการเกษตร การเกษตรแบบยั่งยืนนี้ไม่เพียงแต่รักษาสิ่งแวดล้อม แต่ยังเสริมสร้างความมั่นคงด้านอาหารและลดการพึ่งพาทรัพยากรภายนอก ทำให้ชุมชนสามารถพึ่งพาตนเองได้ในระยะยาว พร้อมทั้งสนับสนุนความเข้มแข็งในด้านเศรษฐกิจและสิ่งแวดล้อมอย่างสมดุล

ภาพที่ 4

ตัวอย่างการอนุรักษ์และพัฒนาพื้นที่เกษตรของชุมชน



หมายเหตุ บันทึกภาพถ่ายเมื่อวันที่ 20 มีนาคม พ.ศ. 2567

ประเด็นที่ 4 การอนุรักษ์มรดกทางวัฒนธรรม ชุมชนบ้านนาต้นจั่นให้ความสำคัญกับการอนุรักษ์มรดกทางวัฒนธรรม ผ่านการรักษาและถ่ายทอดวัฒนธรรมท้องถิ่น ทั้งในรูปแบบการใช้ที่ดินและสิ่งปลูกสร้าง ได้แก่ เรือนพื้นถิ่น โบราณ วัตวาลาราม และ สิ่งปลูกสร้างทางประวัติศาสตร์ เพื่อให้คนรุ่นหลังได้เรียนรู้และเห็นคุณค่าของมรดกทางวัฒนธรรมการใช้สื่อและการจัดกิจกรรมการศึกษา ถูกนำมาใช้เผยแพร่ความรู้เกี่ยวกับวัฒนธรรมและการอนุรักษ์ได้แก่ การจัดงานประเพณี การฟื้นฟูศิลปะพื้นบ้าน และการจัดนิทรรศการ ผลิตภัณฑ์ท้องถิ่น กิจกรรมเหล่านี้ไม่เพียงสร้างความภูมิใจในท้องถิ่น แต่ยังเสริมสร้างความสัมพันธ์ในชุมชนและส่งเสริมการท่องเที่ยวเชิงวัฒนธรรม แนวทางดังกล่าวช่วยให้ชุมชนสามารถรักษาความหลากหลายทางวัฒนธรรม เพิ่มความเข้มแข็งในชุมชน และสร้างความยั่งยืนในระยะยาว ทั้งด้านสังคม เศรษฐกิจ และสิ่งแวดล้อม

ภาพที่ 5

ตัวอย่างกิจกรรมการอนุรักษ์มรดกทางวัฒนธรรมของชุมชน



หมายเหตุ บันทึกภาพถ่ายเมื่อวันที่ 20 มีนาคม พ.ศ. 2567

ประเด็นที่ 5 การปรับตัวตามฤดูกาล ชุมชนบ้านนาต้นจั่นนำแนวคิดการปรับตัวตามฤดูกาลมาใช้ในการจัดสรรพื้นที่ที่ เกษตรและที่อยู่อาศัยให้เหมาะสมกับกิจกรรมต่าง ๆ ตลอดปี โดยคำนึงถึงการรักษาสสิ่งแวดล้อมและทรัพยากรธรรมชาติ ชุมชนยังพัฒนา วิธีการรับมือกับสภาพอากาศที่เปลี่ยนแปลงและภัยธรรมชาติ ได้แก่ น้ำท่วม ภัยแล้ง และลมมรสุม ผ่านการวางแผน การศึกษา และการอบรมร่วมกัน การเตรียมความพร้อมและการให้ความรู้ในชุมชนช่วยเสริมสร้างความเข้มแข็งในการปรับตัวและลดความเสี่ยงจาก ผลกระทบของภัยธรรมชาติ การจัดการพื้นที่และการเตรียมความพร้อมเชิงรุกนี้ทำให้ชุมชนสามารถดำเนินชีวิตอย่างยั่งยืนในทุกฤดูกาล และส่งเสริมความมั่นคงและความยั่งยืนในระยะยาว

ประเด็นที่ 6 การใช้สัญลักษณ์ทางวัฒนธรรมในการออกแบบ ชุมชนบ้านนาต้นจั่นนำสัญลักษณ์ทางวัฒนธรรมมาสร้างสรรค์งานออกแบบบ้านเรือนและสิ่งปลูกสร้าง โดยใช้ลวดลายและวัสดุพื้นเมืองที่สะท้อนถึงเอกลักษณ์และเรื่องราวประวัติศาสตร์ของชุมชน การออกแบบเหล่านี้ไม่เพียงแสดงถึงความงามทางศิลปะ แต่ยังแฝงความหมายทางวัฒนธรรมและความเชื่อในท้องถิ่น เช่น การใช้ลวดลายทางศาสนาและวัสดุจากธรรมชาติที่มีความสำคัญ การผสมผสานความเชื่อและประเพณีท้องถิ่นในการออกแบบช่วยรักษามรดกทางวัฒนธรรม เสริมสร้างความภาคภูมิใจในท้องถิ่น และสร้างความเข้มแข็งให้ชุมชน การใช้สัญลักษณ์เหล่านี้ยังช่วยสื่อสารเรื่องราวและคุณค่าของชุมชนไปยังคนรุ่นหลังและผู้มาเยือน ส่งเสริมการตระหนักรู้และยอมรับในเอกลักษณ์ของชุมชนบ้านนาต้นจั่นอย่างยั่งยืน

ภาพที่ 6

ตัวอย่างการใช้สัญลักษณ์ทางวัฒนธรรมในการออกแบบของชุมชน



หมายเหตุ บันทึกภาพถ่ายเมื่อวันที่ 20 มีนาคม พ.ศ. 2567

ประเด็นที่ 7 พื้นที่สาธารณะของชุมชน ชุมชนบ้านนาต้นจั่นใช้พื้นที่สาธารณะเป็นศูนย์กลางสำหรับกิจกรรมทางวัฒนธรรมและการพบปะสังสรรค์ของชาวบ้าน เช่น การจัดงานประเพณี การแสดงศิลปวัฒนธรรม และการรวมตัวในโอกาสต่าง ๆ พื้นที่เหล่านี้ได้รับการออกแบบให้เหมาะสมกับกิจกรรมหลากหลาย สร้างสภาพแวดล้อมที่เอื้อต่อการเรียนรู้และการแลกเปลี่ยนความรู้ การส่งเสริมการมีส่วนร่วมของชุมชนในการดูแลและใช้พื้นที่สาธารณะช่วยสร้างความรู้สึกรับผิดชอบและความรับผิดชอบร่วมกัน ชาวบ้านทำงานร่วมกันเพื่อรักษาความสะอาดและจัดกิจกรรมที่เสริมสร้างความสามัคคี พื้นที่สาธารณะจึงมีบทบาทสำคัญในการส่งเสริมความร่วมมือ ความเข้าใจ และความภูมิใจในท้องถิ่น ซึ่งเป็นปัจจัยสำคัญต่อการพัฒนาชุมชนอย่างยั่งยืน

ภาพที่ 7

ตัวอย่างการอนุรักษ์และพัฒนาพื้นที่สาธารณะของชุมชน



หมายเหตุ บันทึกภาพถ่ายเมื่อวันที่ 20 มีนาคม พ.ศ. 2567

6.1.2 วัฒนธรรมที่จับต้องไม่ได้ (Intangible Culture) สามารถจำแนกออกเป็น 2 ประเด็นสำคัญ ดังนี้

ประเด็นที่ 1 การถ่ายทอดความรู้เกี่ยวกับพืชพื้นเมือง ชุมชนบ้านนาต้นจั่นมีความรู้สึกซึ่งเกี่ยวกับพืชพื้นเมือง โดยใช้พืชในชุมชนเพื่อการบริโภคและรักษาโรค ซึ่งช่วยลดค่าใช้จ่ายและส่งเสริมการพึ่งพาตนเอง ชุมชนยังอนุรักษ์พันธุ์พืชหายาก เช่น สมุนไพรที่มีสรรพคุณทางการรักษา เพื่อต่อยอดความหลากหลายทางชีวภาพและรักษาภูมิปัญญาให้คงอยู่

การถ่ายทอดความรู้เกี่ยวกับพืชพื้นเมืองจากรุ่นสู่รุ่นช่วยเสริมสร้างทักษะด้านการเกษตรแบบยั่งยืนแก่คนรุ่นหลัง ส่งเสริมการใช้ทรัพยากรธรรมชาติอย่างมีประสิทธิภาพ และช่วยให้ชุมชนสามารถปรับตัวต่อการเปลี่ยนแปลงทางสิ่งแวดล้อมและสังคมได้อย่างยั่งยืนในระยะยาว

ภาพที่ 8

ตัวอย่างการถ่ายทอดความรู้เกี่ยวกับพืชพื้นเมือง



หมายเหตุ บันทึกภาพถ่ายเมื่อวันที่ 20 มีนาคม พ.ศ. 2567

ประเด็นที่ 2 การเชื่อมต่อทางจิตวิญญาณกับธรรมชาติ ชุมชนบ้านนาต้นจั่นส่งเสริมการเชื่อมต่อทางจิตวิญญาณระหว่างมนุษย์กับธรรมชาติผ่านการใช้พื้นที่ทำกินและธรรมชาติรอบตัว เพื่อสร้างความสมดุลและความกลมกลืนระหว่างคนกับสิ่งแวดล้อม กิจกรรมที่สนับสนุนความสัมพันธ์นี้ เช่น การเดินป่า การเก็บสมุนไพร และการทำสมาธิในธรรมชาติ ช่วยสร้างความรู้สึกลงบ ลดความเครียด และส่งเสริมสุขภาพจิต การเชื่อมโยงนี้ยังช่วยพัฒนาบุคลิกภาพ ความมั่นใจ และความรู้สึกเป็นส่วนหนึ่งของโลกที่กว้างใหญ่ ทำให้คนในชุมชนมีชีวิตที่สมดุลและมีพลังในการดำเนินชีวิตประจำวัน แนวคิดนี้ไม่เพียงช่วยให้คนใกล้ชิดกับธรรมชาติ แต่ยังส่งเสริมวิถีชีวิตที่ยั่งยืนและสุขภาวะที่ดีในระยะยาว

ตารางที่ 1

สรุปแนวคิดและวิธีการของภูมิปัญญาท้องถิ่นในการอนุรักษ์และพัฒนาภูมิทัศน์ชุมชนบ้านนาต้นจั่น โดยแบ่งออกเป็นวัฒนธรรมที่จับต้องได้และจับต้องไม่ได้

ประเภทวัฒนธรรม	แนวคิดและวิธีการ	รายละเอียด
วัฒนธรรมที่จับต้องได้	การใช้พื้นที่เพื่อการเกษตรและการอยู่อาศัย	<ul style="list-style-type: none"> - การรักษาความสมดุลระหว่างพื้นที่เพาะปลูกกับพื้นที่ธรรมชาติ - การแบ่งสรรพื้นที่ตามลักษณะการใช้งานของชุมชน - การหลีกเลี่ยงการใช้สารเคมีที่อาจทำลายสิ่งแวดล้อม - การรักษาและฟื้นฟูที่ดินทำกินให้คงอยู่สืบไป
	การจัดการน้ำ	<ul style="list-style-type: none"> - การสร้างระบบน้ำที่ยั่งยืนสำหรับการเกษตรและการใช้ชีวิต - การใช้เทคนิคการอนุรักษ์น้ำ - การออกแบบระบบชลประทานที่เหมาะสมกับภูมิประเทศ

ประเภทวัฒนธรรม	แนวคิดและวิธีการ	รายละเอียด
	การเกษตรแบบยั่งยืน	- การใช้เทคนิคการเกษตรที่ไม่ทำลายสิ่งแวดล้อม - การใช้พืชพื้นเมืองและการหมุนเวียนพืชเพื่อรักษาความอุดมสมบูรณ์ของดิน - การส่งเสริมการเกษตรอินทรีย์และการใช้สารเคมีน้อยที่สุด
	การอนุรักษ์มรดกทางวัฒนธรรม	- การรักษาและถ่ายทอดวัฒนธรรมการใช้ที่ดินและสิ่งปลูกสร้างท้องถิ่น - การฟื้นฟูและการอนุรักษ์สถาปัตยกรรมที่มีค่าทางวัฒนธรรม - การใช้สื่อและการศึกษาเพื่อรักษามรดกทางวัฒนธรรม
	การปรับตัวให้ตามฤดูกาล	- การจัดสรรพื้นที่ใช้สอยให้เหมาะสมกับกิจกรรมตามฤดูกาล - การป้องกันและการปรับตัวต่อสภาพอากาศที่เปลี่ยนแปลง - การศึกษาและการเตรียมความพร้อมเพื่อรับมือกับความเสียหายจากภัยธรรมชาติ
	การใช้สัญลักษณ์ทางวัฒนธรรมในการออกแบบ	- การออกแบบบ้านและสิ่งปลูกสร้างโดยใช้ลวดลายและวัสดุพื้นเมือง - การรวมความเชื่อและประเพณีท้องถิ่นเข้ากับการออกแบบ - การใช้สัญลักษณ์ทางวัฒนธรรมเพื่อสื่อสารเรื่องราวและประวัติศาสตร์ของชุมชน
	พื้นที่สาธารณะของชุมชน	- การสร้างและการจัดการพื้นที่สาธารณะเพื่อส่งเสริมการพบปะสังสรรค์ - การออกแบบพื้นที่ให้รองรับกิจกรรมวัฒนธรรมและชุมชน - การส่งเสริมการมีส่วนร่วมของชุมชนในการดูแลและการใช้พื้นที่
วัฒนธรรมที่จับต้องไม่ได้	การถ่ายทอดความรู้เกี่ยวกับพืชพื้นเมือง	- การรักษาและถ่ายทอดวัฒนธรรมการใช้ที่ดินและสิ่งปลูกสร้างท้องถิ่น - การฟื้นฟูและการอนุรักษ์สถาปัตยกรรมที่มีค่าทางวัฒนธรรม - การใช้สื่อและการศึกษาเพื่อรักษามรดกทางวัฒนธรรม
	การเชื่อมต่อทางจิตวิญญาณกับธรรมชาติ	- การใช้พื้นที่ทำกินและพื้นที่ธรรมชาติเพื่อการเชื่อมต่อจิตวิญญาณ - การส่งเสริมกิจกรรมที่เชื่อมโยงคนกับธรรมชาติ - การรักษาสุขภาพจิตและการพัฒนาบุคลิกภาพผ่านการใช้ชีวิตกับธรรมชาติ

6.2 ผลกระทบของการใช้ภูมิปัญญาท้องถิ่นต่อชุมชนและสิ่งแวดล้อมในชุมชนบ้านนาต้นจั่น

จากการศึกษา พบว่า การใช้ภูมิปัญญาท้องถิ่นในการอนุรักษ์และพัฒนาภูมิทัศน์ในชุมชนบ้านนาต้นจั่น ส่งผลกระทบต่อทั้งด้านบวกและด้านลบ โดยภาพรวม การประยุกต์ใช้ภูมิปัญญาท้องถิ่น มีบทบาทสำคัญในการเสริมสร้างความยั่งยืนและความเข้มแข็งให้กับชุมชน ทำให้ชุมชนสามารถรักษาทรัพยากรธรรมชาติ วัฒนธรรม และคุณภาพชีวิตได้ในระยะยาว ดังนี้

6.2.1 ผลกระทบด้านบวก สามารถจำแนกออกเป็น 5 ประเด็นสำคัญ ดังนี้

ประเด็นที่ 1 การรักษาสิ่งแวดล้อมและความหลากหลายทางชีวภาพ ภูมิปัญญาท้องถิ่นช่วยให้ชุมชนสามารถใช้ทรัพยากรธรรมชาติอย่างมีประสิทธิภาพและยั่งยืน การใช้เทคนิคการเกษตรที่ไม่ใช้สารเคมีและการปลูกพืชพื้นเมืองช่วยลดการปนเปื้อนในดินและน้ำ รวมถึงการรักษาความหลากหลายทางชีวภาพในพื้นที่

ประเด็นที่ 2 การสร้างเศรษฐกิจชุมชนที่ยั่งยืน การพัฒนาผลิตภัณฑ์ท้องถิ่น ได้แก่ ผ้าหมักโคลน ข้าวเป็็บ และงานหัตถกรรมต่าง ๆ สร้างรายได้ให้กับชุมชน การท่องเที่ยวโดยชุมชนที่เน้นวิถีชีวิตและวัฒนธรรมท้องถิ่นยังสร้างโอกาสทางเศรษฐกิจและสร้างงานให้กับคนในชุมชน

ประเด็นที่ 3 การเสริมสร้างความสามัคคีและการมีส่วนร่วมของชุมชน การมีส่วนร่วมของชาวบ้านในการอนุรักษ์และพัฒนาภูมิทัศน์ทำให้เกิดความร่วมมือและความสามัคคี ทุกคนมีส่วนร่วมในการตัดสินใจและดำเนินกิจกรรมต่าง ๆ ทำให้ชุมชนสามารถพัฒนาได้อย่างยั่งยืน

ประเด็นที่ 4 การรักษาและส่งเสริมมรดกทางวัฒนธรรม ภูมิปัญญาท้องถิ่นช่วยรักษาและถ่ายทอดวัฒนธรรม ประเพณี และภูมิปัญญาที่เป็นเอกลักษณ์ของชุมชน ช่วยเสริมสร้างความภูมิใจในท้องถิ่นและสร้างความเข้มแข็งให้กับชุมชน

ประเด็นที่ 5 การพัฒนาสุขภาพจิตและคุณภาพชีวิต การเชื่อมต่อกับธรรมชาติและการใช้ชีวิตในสภาพแวดล้อม ที่สะอาดและสมดุลช่วยส่งเสริมสุขภาพจิตและคุณภาพชีวิตของชาวบ้าน การมีพื้นที่สาธารณะและกิจกรรมที่เชื่อมโยงคนกับธรรมชาติ ช่วยลดความเครียดและเพิ่มความสุขในชีวิตประจำวัน

6.2.2 ผลกระทบด้านลบ สามารถจำแนกออกเป็น 3 ประเด็นสำคัญ ดังนี้

ประเด็นที่ 1 การขาดทรัพยากรและการสนับสนุนจากภายนอก ในบางครั้งชุมชนอาจเผชิญกับความยากลำบากใน การหาแหล่งทุนหรือการสนับสนุนจากภายนอกในการดำเนินโครงการอนุรักษ์และพัฒนา ซึ่งอาจทำให้บางโครงการไม่สามารถดำเนินการ ได้อย่างเต็มที่

ประเด็นที่ 2 ความท้าทายในการปรับตัวต่อการเปลี่ยนแปลง ภูมิปัญญาท้องถิ่นที่สืบทอดกันมาอาจไม่สามารถปรับตัว ได้ทันต่อการเปลี่ยนแปลงทางสิ่งแวดล้อมและสังคมที่รวดเร็ว ทำให้ชุมชนต้องเผชิญกับความท้าทายในการปรับตัวและการรักษาความ ยั่งยืนในระยะยาว

ประเด็นที่ 3 ความเสี่ยงจากภัยธรรมชาติ การที่ชุมชนต้องพึ่งพาทรัพยากรธรรมชาติเป็นหลัก ทำให้ชุมชนมีความ เสี่ยงจากภัยธรรมชาติ ได้แก่ น้ำท่วม ภัยแล้ง หรือพายุ ซึ่งอาจส่งผลกระทบต่อความมั่นคงทางอาหารและการดำรงชีวิตของชาวบ้าน

ตารางที่ 2

แสดงการวิเคราะห์ผลกระทบของการใช้ภูมิปัญญาท้องถิ่นในชุมชนบ้านนาต้นจั่น โดยใช้ค่าการประเมินเพื่อวัดผลกระทบในด้านต่าง ๆ

ประเภทวัฒนธรรม	แนวคิดและวิธีการ	ค่าการประเมิน	ระดับผลกระทบ
ผลกระทบด้านบวก	การรักษาสิ่งแวดล้อมและความหลากหลายทางชีวภาพ - การใช้ทรัพยากรธรรมชาติอย่างมีประสิทธิภาพ - การลดการปนเปื้อนในดินและน้ำ - การรักษาความหลากหลายทางชีวภาพ	9/10	สูง
	การสร้างเศรษฐกิจชุมชนที่ยั่งยืน - การพัฒนาผลิตภัณฑ์ท้องถิ่น - การสร้างรายได้และสร้างงานจากการท่องเที่ยวที่เน้นวิถีชีวิตและวัฒนธรรมท้องถิ่น	8/10	สูง
	การเสริมสร้างความสามัคคีและการมีส่วนร่วมของชุมชน - การมีส่วนร่วมในการตัดสินใจและดำเนินกิจกรรมต่าง ๆ - การเสริมสร้างความรับผิดชอบและความสามัคคีในชุมชน	7/10	ปานกลาง
	การรักษาและส่งเสริมมรดกทางวัฒนธรรม - การรักษาและถ่ายทอดวัฒนธรรม ประเพณี และภูมิปัญญาท้องถิ่น - การเสริมสร้างความภูมิใจในท้องถิ่นและความเข้มแข็งของชุมชน	8/10	สูง
	การพัฒนาสุขภาพจิตและคุณภาพชีวิต - การเชื่อมต่อกับธรรมชาติและใช้ชีวิตในสภาพแวดล้อมที่สมดุล - การลดความเครียดและเพิ่มความสุขในชีวิตประจำวัน	7/10	ปานกลาง

ประเภทวัฒนธรรม	แนวคิดและวิธีการ	ค่าการประเมิน	ระดับผลกระทบ
ผลกระทบด้านลบ	การขาดทรัพยากรและการสนับสนุนจากภายนอก - บางโครงการอาจขาดแหล่งทุนหรือการสนับสนุนจากภายนอก ทำให้ไม่สามารถดำเนินการได้อย่างเต็มที่	5/10	ปานกลาง
	ความท้าทายในการปรับตัวต่อการเปลี่ยนแปลง - ภูมิปัญญาท้องถิ่นอาจไม่สามารถปรับตัวได้ทันต่อการเปลี่ยนแปลงทางสิ่งแวดล้อมและสังคมที่รวดเร็ว	4/10	ต่ำ
	ความเสี่ยงจากภัยธรรมชาติ - ชุมชนมีความเสี่ยงจากภัยธรรมชาติ ได้แก่ น้ำท่วม ภัยแล้ง หรือพายุ ซึ่งอาจส่งผลกระทบต่อความมั่นคงทางอาหารและการดำรงชีวิต	6/10	ปานกลาง

6.3 แนวทางการอนุรักษ์และพัฒนาภูมิทัศน์ที่ยั่งยืนโดยใช้ภูมิปัญญาท้องถิ่นในชุมชนบ้านนาต้นจั่น

จากการศึกษา พบว่าภูมิปัญญาท้องถิ่นมีบทบาทสำคัญในการเสริมสร้างความยั่งยืนให้กับชุมชนบ้านนาต้นจั่น การนำแนวทางที่บูรณาการภูมิปัญญาท้องถิ่นเข้ากับการอนุรักษ์และพัฒนาภูมิทัศน์จะช่วยให้ชุมชนสามารถรักษาคุณค่าและพัฒนาภูมิทัศน์อย่างยั่งยืน ส่งเสริมความเข้มแข็งของชุมชน และสนับสนุนการพัฒนาที่เป็นมิตรกับสิ่งแวดล้อมและวัฒนธรรมท้องถิ่นในระยะยาว โดยแนวทางดังกล่าวสามารถจำแนกออกเป็น 6 หัวข้อหลัก ดังนี้

6.3.1 การส่งเสริมการเกษตรแบบยั่งยืน มีวัตถุประสงค์เพื่อรักษาความอุดมสมบูรณ์ของดิน ลดการใช้สารเคมี และเสริมสร้างความรู้การเกษตรแบบยั่งยืนให้กับชาวบ้าน ซึ่งจะช่วยลดการพึ่งพาสารเคมี ส่งเสริมความยั่งยืนในการผลิตทางการเกษตร และเพิ่มความมั่นคงด้านอาหารของชุมชน ได้แก่ การส่งเสริมการใช้พืชพื้นเมืองและการหมุนเวียนพืชเพื่อรักษาความอุดมสมบูรณ์ของดิน การส่งเสริมการเกษตรอินทรีย์และการลดการใช้สารเคมีที่เป็นอันตรายต่อสิ่งแวดล้อม การจัดตั้งกลุ่มเกษตรกรเพื่อแลกเปลี่ยนความรู้และประสบการณ์ในการทำการเกษตรแบบยั่งยืน

6.3.2 การจัดการน้ำอย่างมีประสิทธิภาพ มีวัตถุประสงค์เพื่อเพิ่มประสิทธิภาพในการใช้น้ำ รักษาความสมดุลของระบบนิเวศ และเสริมสร้างความร่วมมือในการจัดการน้ำของชุมชน ซึ่งจะช่วยลดการพึ่งพาน้ำจากภายนอก เสริมสร้างความมั่นคงด้านการใช้น้ำ และลดผลกระทบจากการขาดแคลนน้ำ ได้แก่ การสร้างระบบเก็บกักน้ำฝนและการใช้น้ำฝนเพื่อการเกษตรและการบริโภค การออกแบบระบบชลประทานที่เหมาะสมกับภูมิประเทศและการใช้น้ำอย่างประหยัด และการส่งเสริมการใช้เทคนิคการอนุรักษ์น้ำในครัวเรือนและการเกษตร

6.3.3 การอนุรักษ์และฟื้นฟูป่า มีวัตถุประสงค์เพื่อฟื้นฟูพื้นที่ป่า เพิ่มพื้นที่สีเขียว และเสริมสร้างความหลากหลายทางชีวภาพ ซึ่งจะช่วยลดการเปลี่ยนแปลงสภาพภูมิอากาศ ป้องกันการกัดเซาะดิน และสร้างแหล่งที่อยู่อาศัยสำหรับสัตว์ป่า ได้แก่ การจัดทำโครงการปลูกป่าและฟื้นฟูพื้นที่เสื่อมสภาพ โดยใช้พืชพื้นเมืองที่มีความเหมาะสมกับสภาพแวดล้อม การสร้างเครือข่ายการอนุรักษ์ป่าร่วมกับชุมชนอื่น ๆ และองค์กรที่เกี่ยวข้อง และการส่งเสริมการใช้ทรัพยากรป่าไม้อย่างยั่งยืน ได้แก่ การเก็บของป่า การทำไม้ฟัน และการใช้สมุนไพร

6.3.4 การอนุรักษ์มรดกทางวัฒนธรรม มีวัตถุประสงค์เพื่อรักษาและฟื้นฟูสิ่งปลูกสร้างทางวัฒนธรรม เสริมสร้างความรู้ในท้องถิ่น และส่งเสริมการท่องเที่ยวเชิงวัฒนธรรม ซึ่งจะช่วยรักษาและถ่ายทอดมรดกทางวัฒนธรรม เสริมสร้างความสัมพันธ์ในชุมชน และเพิ่มรายได้จากการท่องเที่ยว ได้แก่ การฟื้นฟูและอนุรักษ์สถาปัตยกรรมท้องถิ่นและสิ่งปลูกสร้างที่มีคุณค่าทางประวัติศาสตร์ การจัดกิจกรรมทางวัฒนธรรมเพื่อเสริมสร้างความรู้ในท้องถิ่นและการสืบทอดประเพณี การส่งเสริมการใช้สื่อและการศึกษาร่วมกับสถาบันการศึกษาในท้องถิ่นเพื่อเผยแพร่ความรู้เกี่ยวกับวัฒนธรรมท้องถิ่น

6.3.5 การพัฒนาการท่องเที่ยวเชิงอนุรักษ์ มีวัตถุประสงค์เพื่อสร้างเส้นทางท่องเที่ยวที่เน้นการเรียนรู้ ส่งเสริมการท่องเที่ยวที่เป็นมิตรต่อสิ่งแวดล้อม และสร้างมาตรฐานในการจัดการท่องเที่ยว ซึ่งจะช่วยให้มีรายได้จากการท่องเที่ยว ลดผลกระทบต่อสิ่งแวดล้อม และเสริมสร้างความเข้าใจในความสำคัญของการอนุรักษ์ ได้แก่ การส่งเสริมการท่องเที่ยวเชิงอนุรักษ์ที่เน้นการเรียนรู้และประสบการณ์ในการใช้ชีวิตแบบชุมชนบ้านนาต้นจั่น การจัดทำเส้นทางท่องเที่ยวที่เน้นการสัมผัสกับธรรมชาติและวัฒนธรรมท้องถิ่น และการสร้างมาตรฐานและกฎระเบียบเพื่อรักษาสิ่งแวดล้อมและควบคุมปริมาณนักท่องเที่ยว

6.3.6 การเสริมสร้างความร่วมมือในชุมชน มีวัตถุประสงค์เพื่อสร้างเครือข่ายการทำงานร่วมกัน ส่งเสริมการมีส่วนร่วมของชุมชน และเสริมสร้างความรู้ในการอนุรักษ์และพัฒนา ซึ่งจะช่วยเสริมสร้างความเข้มแข็งในชุมชน เพิ่มประสิทธิภาพในการดำเนินกิจกรรม และสร้างความรู้และทักษะที่เป็นประโยชน์ในการอนุรักษ์และพัฒนา ได้แก่ การสร้างเครือข่ายการทำงานร่วมกันระหว่างชุมชนภาครัฐ และองค์กรที่เกี่ยวข้อง การส่งเสริมการมีส่วนร่วมของชุมชนในการตัดสินใจและการดำเนินกิจกรรมต่าง ๆ และการจัดการอบรมและกิจกรรมที่เสริมสร้างความรู้และทักษะในการอนุรักษ์และพัฒนาภูมิทัศน์

7. สรุปผลการศึกษา

การศึกษาเกี่ยวกับการอนุรักษ์และพัฒนาภูมิทัศน์ในชุมชนบ้านนาต้นจั่นได้แสดงให้เห็นถึงบทบาทของภูมิปัญญาท้องถิ่นในการเสริมสร้างความยั่งยืนของชุมชน ซึ่งสามารถตอบวัตถุประสงค์การศึกษา ดังนี้

วัตถุประสงค์ที่ 1: การศึกษาแนวคิดและวิธีการของภูมิปัญญาท้องถิ่นในการอนุรักษ์และพัฒนาภูมิทัศน์ ผลการศึกษาพบว่าชุมชนบ้านนาต้นจั่นได้นำภูมิปัญญาท้องถิ่นมาใช้ในการจัดการพื้นที่ เพื่อให้เห็นภาพรวมของแนวคิดและวิธีการที่ชุมชนใช้ในการอนุรักษ์และพัฒนาภูมิทัศน์ได้อย่างชัดเจน ผู้วิจัยจำแนกภูมิปัญญาท้องถิ่นออกเป็นสองกลุ่ม ได้แก่ กลุ่มที่ 1 วัฒนธรรมที่จับต้องได้ (Tangible Culture) ได้แก่ การใช้พื้นที่เพื่อการเกษตรและการอยู่อาศัยอย่างมีประสิทธิภาพการจัดการน้ำ การเกษตรแบบยั่งยืน การอนุรักษ์มรดกทางวัฒนธรรม การปรับตัวตามฤดูกาล การใช้สัญลักษณ์ทางวัฒนธรรมในการออกแบบ และการสร้างและการจัดการพื้นที่สาธารณะ กลุ่มที่ 2 วัฒนธรรมที่จับต้องไม่ได้ (Intangible Culture) ได้แก่ ความรู้เกี่ยวกับพืชพื้นเมือง และการเชื่อมต่อทางจิตวิญญาณกับธรรมชาติ ซึ่งทั้งหมดนี้ช่วยให้ชุมชนสามารถรักษาความสมดุลระหว่างการใช้ทรัพยากรธรรมชาติและการอนุรักษ์วัฒนธรรมท้องถิ่นได้อย่างมีประสิทธิภาพ

วัตถุประสงค์ที่ 2: การวิเคราะห์ผลกระทบของการใช้ภูมิปัญญาท้องถิ่นต่อชุมชนและสิ่งแวดล้อม ผลการศึกษาแสดงให้เห็นว่าการใช้ภูมิปัญญาท้องถิ่นมีผลกระทบด้านบวกต่อชุมชนและสิ่งแวดล้อม ได้แก่ การรักษาความหลากหลายทางชีวภาพ การสร้างเศรษฐกิจชุมชนที่ยั่งยืน การเสริมสร้างความสามัคคีและการมีส่วนร่วมของชุมชน การรักษาและส่งเสริมมรดกทางวัฒนธรรม และการพัฒนาสุขภาพจิตและคุณภาพชีวิต อย่างไรก็ตาม ยังมีผลกระทบด้านลบที่ชุมชนต้องเผชิญ ได้แก่ การขาดทรัพยากรและการสนับสนุนจากภายนอก ความท้าทายในการปรับตัวต่อการเปลี่ยนแปลง และความเสียหายจากภัยธรรมชาติ

วัตถุประสงค์ที่ 3: การเสนอแนวทางการอนุรักษ์และพัฒนาภูมิทัศน์ที่ยั่งยืน ผู้วิจัยได้เสนอแนวทางการอนุรักษ์และพัฒนาภูมิทัศน์ที่ยั่งยืนโดยใช้ภูมิปัญญาท้องถิ่น ซึ่งประกอบด้วย การส่งเสริมการเกษตรแบบยั่งยืน การจัดการน้ำอย่างมีประสิทธิภาพ การอนุรักษ์และฟื้นฟูป่า การอนุรักษ์มรดกทางวัฒนธรรม การพัฒนาการท่องเที่ยวเชิงอนุรักษ์ และการเสริมสร้างความร่วมมือในชุมชน แนวทางเหล่านี้จะช่วยเสริมสร้างความเข้มแข็งของชุมชนและส่งเสริมการพัฒนาที่เป็นมิตรต่อสิ่งแวดล้อมและวัฒนธรรมท้องถิ่นในระยะยาว

8. อภิปรายผลการศึกษา

การศึกษาเกี่ยวกับแนวคิดและวิธีการของภูมิปัญญาท้องถิ่นในการอนุรักษ์และพัฒนาภูมิทัศน์ในชุมชนบ้านนาต้นจันทน์พบว่า ภูมิปัญญาท้องถิ่นมีบทบาทสำคัญในการเสริมสร้างความยั่งยืนของชุมชนบ้านนาต้นจันทน์ โดยสามารถจำแนกออกเป็นสองกลุ่มหลัก คือ วัฒนธรรมที่จับต้องได้และวัฒนธรรมที่จับต้องไม่ได้ ซึ่งวัฒนธรรมที่จับต้องได้ ได้แก่ การใช้พื้นที่เพื่อการเกษตรและการอยู่อาศัยอย่างมีประสิทธิภาพ การจัดการน้ำ การเกษตรแบบยั่งยืน การอนุรักษ์มรดกทางวัฒนธรรม การปรับตัวตามฤดูกาล การใช้สัญลักษณ์ทางวัฒนธรรม ในการออกแบบ และการสร้างพื้นที่สาธารณะ การปฏิบัติเหล่านี้ช่วยให้ชุมชนสามารถรักษาสมดุลระหว่างการใช้ทรัพยากรธรรมชาติและ การอนุรักษ์วัฒนธรรมท้องถิ่นได้อย่างมีประสิทธิภาพ ในขณะที่วัฒนธรรมที่จับต้องไม่ได้ ได้แก่ ความรู้เกี่ยวกับพืชพื้นเมือง และการเชื่อมต่อทางจิตวิญญาณกับธรรมชาติ ช่วยเสริมสร้างความรู้และความเข้าใจในคุณค่าของทรัพยากรธรรมชาติ และสร้างความสัมพันธ์ที่กลมกลืนระหว่างมนุษย์กับธรรมชาติ

ผลการศึกษาข้างต้นพบว่า การใช้ภูมิปัญญาท้องถิ่นมีผลกระทบเชิงบวกต่อชุมชนในหลายด้าน ได้แก่ การรักษาสิ่งแวดล้อมและความหลากหลายทางชีวภาพ การสร้างเศรษฐกิจชุมชนที่ยั่งยืน การเสริมสร้างความสามัคคีและการมีส่วนร่วมของชุมชน การรักษาและส่งเสริมมรดกทางวัฒนธรรม และการพัฒนาสุขภาพจิตและคุณภาพชีวิต อย่างไรก็ตาม การใช้ภูมิปัญญาท้องถิ่นยังมีข้อจำกัดบางประการ ได้แก่ การขาดทรัพยากรและการสนับสนุนจากภายนอก ความท้าทายในการปรับตัวต่อการเปลี่ยนแปลง และความเสี่ยงจากภัยธรรมชาติ ข้อค้นพบเหล่านี้สอดคล้องกับแนวคิดเกี่ยวกับภูมิปัญญาท้องถิ่นที่กล่าวถึงในวรรณกรรมว่า ภูมิปัญญาท้องถิ่นมีบทบาทสำคัญในการจัดการทรัพยากรธรรมชาติและอนุรักษ์สิ่งแวดล้อม โดยการใช้ความรู้ดั้งเดิมที่สืบทอดกันมา (Ebu et al., 2023) และการผสมผสานความรู้เหล่านี้เข้ากับการปฏิบัติประจำวันในการแก้ไขปัญหาชุมชนอย่างมีประสิทธิภาพ นอกจากนี้ยังสอดคล้องกับทฤษฎีพัฒนาที่ยั่งยืน (Brundtland, & World Commission on Environment and Development, 1987) ที่เน้นการตอบสนองความต้องการของปัจจุบันโดยไม่ส่งผลกระทบต่อความสามารถในการตอบสนองความต้องการของคนในอนาคต และทฤษฎีการจัดการทรัพยากรธรรมชาติแบบบูรณาการ (Campbell et al., 2001) ที่เน้นการมีส่วนร่วมของชุมชนในการจัดการทรัพยากรธรรมชาติอย่างมีประสิทธิภาพ

อย่างไรก็ตาม ข้อค้นพบในบางด้านยังชี้ให้เห็นถึงความท้าทายที่ชุมชนต้องเผชิญในการปรับตัวต่อการเปลี่ยนแปลงและการขาดทรัพยากร ซึ่งสะท้อนถึงข้อจำกัดที่ทฤษฎีเหล่านี้อาจไม่ครอบคลุมถึงรายละเอียดการดำเนินงานในบริบทท้องถิ่นที่เฉพาะเจาะจง ตัวอย่าง เช่น การขาดทรัพยากรและการสนับสนุนจากภายนอกในบางครั้ง ทำให้บางโครงการอนุรักษ์และพัฒนาไม่สามารถดำเนินการได้อย่างเต็มที่ ซึ่งทฤษฎีที่ใช้ในการทบทวนวรรณกรรมอาจไม่ได้กล่าวถึงรายละเอียดของปัญหาเหล่านี้อย่างชัดเจน นอกจากนี้ ความท้าทายในการปรับตัวต่อการเปลี่ยนแปลงทางสิ่งแวดล้อมและสังคมที่รวดเร็ว อาจไม่สอดคล้องกับทฤษฎีที่เน้นการบริหารจัดการทรัพยากรธรรมชาติแบบบูรณาการ เนื่องจากชุมชนต้องเผชิญกับการเปลี่ยนแปลงที่รวดเร็วและไม่แน่นอน

การศึกษาในครั้งนี้จึงมีความสำคัญต่อวงวิชาการด้านภูมิสถาปัตยกรรม โดยเน้นให้เห็นถึงความจำเป็นในการปรับปรุงและพัฒนาทฤษฎีเพื่อให้ครอบคลุมและเหมาะสมกับบริบทท้องถิ่นที่หลากหลาย การวิจัยนี้สามารถนำไปใช้เป็นแนวทางในการพัฒนาชุมชนอื่น ๆ ที่มีลักษณะคล้ายคลึงกันและช่วยเสริมสร้างความเข้าใจในบทบาทของภูมิปัญญาท้องถิ่นในการอนุรักษ์และพัฒนาภูมิทัศน์อย่างยั่งยืน

9. ข้อเสนอแนะ

9.1 ข้อเสนอแนะในการนำผลการวิจัยไปใช้ประโยชน์

ผลการวิจัยนี้นำเสนอข้อเสนอแนะที่สำคัญในการนำผลการวิจัยไปใช้ประโยชน์ ได้แก่ การส่งเสริมการเกษตรแบบยั่งยืนโดยใช้พืชพื้นเมืองและการเกษตรอินทรีย์เพื่อลดการใช้สารเคมี การจัดการน้ำอย่างมีประสิทธิภาพผ่านการสร้างระบบเก็บกักน้ำฝนและการใช้น้ำอย่างประหยัด การอนุรักษ์และฟื้นฟูป่าเพื่อเพิ่มพื้นที่สีเขียวและเสริมสร้างความหลากหลายทางชีวภาพ การอนุรักษ์มรดกทางวัฒนธรรมผ่านการฟื้นฟูสิ่งปลูกสร้างทางวัฒนธรรมและการจัดกิจกรรมทางวัฒนธรรม การพัฒนาการท่องเที่ยวเชิงอนุรักษ์ที่เน้นการเรียนรู้และประสบการณ์ในชุมชน และการเสริมสร้างความร่วมมือในชุมชนผ่านการสร้างเครือข่ายและการมีส่วนร่วมของชุมชนในกระบวนการตัดสินใจและการดำเนินกิจกรรมต่าง ๆ ข้อเสนอแนะเหล่านี้สามารถนำไปปรับใช้ในการพัฒนาชุมชนอื่น ๆ ที่มีลักษณะคล้ายคลึงกัน เพื่อเสริมสร้างความยั่งยืนและความเข้มแข็งให้กับชุมชนในระยะยาว

9.2 ข้อเสนอแนะในการวิจัยครั้งต่อไป

การวิจัยครั้งนี้มีข้อจำกัดบางประการที่ควรพิจารณา ได้แก่ การศึกษานี้มุ่งเน้นเฉพาะชุมชนบ้านนาต้นจั่น ซึ่งอาจไม่สามารถนำผลการวิจัยไปประยุกต์ใช้กับชุมชนอื่นที่มีบริบทและลักษณะแตกต่างกันได้โดยตรง นอกจากนี้ ข้อมูลที่ใช้ในการวิจัยนี้มาจากการสัมภาษณ์ และการสังเกตภาคสนามซึ่งอาจมีความไม่แม่นยำหรือความคลาดเคลื่อนจากการตอบสนองของผู้ให้ข้อมูล ข้อเสนอแนะในการวิจัยครั้งต่อไปคือ ควรมีการศึกษาเพิ่มเติมในชุมชนอื่น ๆ ที่มีบริบทต่างกันเพื่อเปรียบเทียบและหาข้อสรุปที่สามารถประยุกต์ใช้ได้ทั่วไป นอกจากนี้ ควรใช้วิธีการวิจัยที่หลากหลาย ได้แก่ การใช้แบบสอบถาม การวิจัยเชิงปริมาณ และการวิจัยเชิงปฏิบัติการร่วมกับชุมชน เพื่อให้ได้ข้อมูลที่ครอบคลุมและแม่นยำมากขึ้น

10. กิตติกรรมประกาศ

บทความวิจัยนี้เป็นส่วนหนึ่งของโครงการวิจัยย่อยที่ 4 ภูมิทัศน์วัฒนธรรมและการท่องเที่ยวเชิงวัฒนธรรมในเขตลุ่มน้ำยม ตำบลบ้านตึก อำเภอศรีสัชนาลัย จังหวัดสุโขทัย ภายใต้แผนงานวิจัยแผนบูรณาการในการพัฒนาชุมชนอย่างยั่งยืนของพื้นที่จังหวัดสุโขทัย ได้รับทุนสนับสนุนจากกองทุน ววน. ประเภท Fundamental Fund (Basic Research) ประจำปี พ.ศ. 2567

11. เอกสารอ้างอิง

- ชนากานต์ ชัยรัตน์. (2553). *ต้นทุนและผลตอบแทนจากผลิตภัณฑ์ผ้าไหมักโคลนย้อมสีธรรมชาติของกลุ่มทอผ้าบ้านนาต้นจั่น ตำบลบ้านตึก อำเภอศรีสัชนาลัย จังหวัดสุโขทัย* [วิทยานิพนธ์ปริญญาโทบริหารบัณฑิต, มหาวิทยาลัยเชียงใหม่]. TDC. https://tdc.thailis.or.th/tdc/browse.php?option=show&browse_type=title&titleid=97611&query=%B9%D2%B5%E9%B9%A8%D1%E8%B9&s_mode=any&d_field=&d_start=0000-00-00&d_end=2567-12-10&limit_lang=&limited_lang_code=&order=&order_by=&order_type=&result_id=1&maxid=9
- ณิชาดา วิเศษภาค. (2561). การอนุรักษ์วัฒนธรรมและภูมิทัศน์ในชุมชนบ้านนาต้นจั่น. *วารสารวัฒนธรรมท้องถิ่น*, 12(3), 45-55.
- วันดี พินิจวรสิน. (2559). การส่งเสริมคุณค่าท้องถิ่นและความเข้มแข็งของชุมชนผ่านการปรับปรุงภูมิทัศน์ชุมชน. *วารสารการจัดการสิ่งแวดล้อม*, 12(2), 64-81. <https://so02.tci-thaijo.org/index.php/JEM/article/view/48305/52149>
- วีรญา พรประสิทธิ์. (2565). *ปัจจัยความสำเร็จของการพัฒนาการท่องเที่ยวโดยชุมชน: กรณีศึกษาบ้านนาต้นจั่น ตำบลบ้านตึก อำเภอศรีสัชนาลัย จังหวัดสุโขทัย* [วิทยานิพนธ์ปริญญาโทบริหารบัณฑิต, มหาวิทยาลัยนเรศวร]. TDC. https://tdc.thailis.or.th/tdc/browse.php?option=show&browse_type=title&titleid=665071&query=%B9%D2%B5%E9%B9%A8%D1%E8%B9&s_mode=any&d_field=&d_start=0000-00-00&d_end=2567-12-10&limit_lang=&limited_lang_code=&order=&order_by=&order_type=&result_id=9&maxid=9
- สถาปนิก นามวงษ์. (2558). *การพัฒนาแผนการท่องเที่ยวโดยชุมชน บ้านนาต้นจั่น อำเภอศรีสัชนาลัย จังหวัดสุโขทัย* [วิทยานิพนธ์ปริญญาโทบริหารบัณฑิต, มหาวิทยาลัยนเรศวร]. TDC. https://tdc.thailis.or.th/tdc/browse.php?option=show&browse_type=title&titleid=445300&query=%B9%D2%B5%E9%B9%A8%D1%E8%B9&s_mode=any&d_field=&d_start=0000-00-00&d_end=2567-12-10&limit_lang=&limited_lang_code=&order=&order_by=&order_type=&result_id=3&maxid=9
- Antrop, M. (2005). Why landscapes of the past are important for the future. *Landscape and Urban Planning*, 70 (1-2), 21-34. <https://doi.org/10.1016/j.landurbplan.2003.10.002>
- Brundtland, G. H., & World Commission on Environment and Development. (1987). *Report of the world commission on environment and development: Our common future*. United Nations Digital Library. <https://digitallibrary.un.org/record/139811?ln=en&v=pdf>

- Campbell, B. M., Sayer, J. A., Frost, P., Vermeulen, S., Ruiz Pérez, M., Cunningham, A., & Prabhu, R. (2001). Assessing the performance of natural resource systems. *Conservation Ecology*, 5(2), Article 22. <http://www.consecol.org/vol5/iss2/art22/>
- Christenson, J. A., & Robinson, J. W. (1989). Community development in perspective. Iowa State University Press.
- Ebu, K., Rafael, R., & Tupen, R. (2023). Local wisdom as an environmental conservation endeavor in Selalejo village and East Selalejo village, Mauponggo district, Nagekeo regency. *International Journal of Research - GRANTHAALAYAH*, 11(9), 68-80. <https://doi.org/10.29121/granthaalayah.v11.i9.2023.5327>
- Flora, C. B., Flora, J. L., & Gasteyer, S. P. (2016). *Rural communities: Legacy and change* (5th ed.). Routledge.
- Giddings, B., Hopwood, B., & O'Brien, G. (2002). Environment, economy and society: fitting them together into sustainable development. *Sustainable Development*, 10(4), 187-196. <https://doi.org/10.1002/sd.199>
- Green, G. P., & Haines, A. (2015). *Asset building and community development* (4th ed.). SAGE Publications. <https://doi.org/10.4135/9781483398631>
- Nassauer, J. I. (1995). Culture and changing landscape structure. *Landscape Ecology*, 10(4), 229-237. <https://doi.org/10.1007/BF00129257>
- Pretty, J. (2003). Social capital and the collective management of resources. *Science*, 302(5652), 1912-1914. <https://doi.org/10.1126/science.1090847>
- Sari, A. A., Mangunjaya, F. M., & Aadrean, A. (2024). Ecological aspects and conservation practices based on local wisdom of lubuk larangan in Jambi. Proceedings of the Symposium on Biology Education, Universitas Ahmad Dahlan, Indonesia, 3, 444-451. <https://doi.org/10.26555/symbion.11710>
- Sayer, J. A., & Campbell, B. M. (2004). *The Science of sustainable development: Local livelihoods and the global environment*. Cambridge University Press.
- Selman, P. (2006). *Planning at the landscape scale*. Routledge.
- Sonhom, V., & Taravet, V. (2023). Identity of local wisdom to product development to enhance cultural products: A case study of Wat Kai Tia community, Krachaeng sub-district, Samkhok district, Pathum Thani province. *Asian Journal of Arts and Culture*, 23(2), 1-11. <https://doi.org/10.48048/ajac.2023.258319>
- United Nations. (2015). *Transforming our world: The 2030 agenda for sustainable development*. <https://sustainabledevelopment.un.org/post2015/transformingourworld>
- Yuri, R., Yulianto, S., & Bahri, S. (2019). Keunikan Dan Kearifan Lokal Alun-Alun Suryakencana Sebagai Pendapatan Wisata Di Taman Nasional Gunung Gede Pangrango (TNGGP). *Journal of Tourism and Economic*, 2(2), 118-128. <https://doi.org/10.36594/jtec/w38b4127>