

พฤติกรรมการเล่นโชคของผู้สูงอายุที่ได้รับเบี้ยผู้สูงอายุผู้สูงอายุ*
THE GAMBLING BEHAVIOR OF ELDERLY PEOPLE WHO RECEIVE
ELDERLY ALLOWANCES

สมรักษ์ งอกวงษ์¹ และ ฌาน เรืองธรรมสิงห์²

Somrak Ngokwong¹ and Charles Ruangthamsing²

¹⁻²วิทยาลัยการปกครองท้องถิ่น มหาวิทยาลัยขอนแก่น

¹⁻²College of Local Administration, Khon Kaen University, Thailand

Corresponding Author's Email: Somrak_n@kkumail.com

Received 13 September 2024; Revised 9 October 2024; Accepted 30 October 2024

บทคัดย่อ

บทความวิจัยนี้มีวัตถุประสงค์คือ 1) เพื่อศึกษาพฤติกรรมการเสี่ยงโชคของผู้สูงอายุที่ได้รับเบี้ยผู้สูงอายุในพื้นที่ตำบลกรูคู อำเภอมืองนครพนม จังหวัดนครพนม 2) เพื่อรับฟังความคิดเห็นและเสนอแนะแนวทางการลดผลกระทบจากการเสี่ยงโชคของผู้สูงอายุที่ได้รับเบี้ยผู้สูงอายุในพื้นที่ตำบลกรูคู อำเภอมืองนครพนม จังหวัดนครพนม เป็นการวิจัยเชิงปริมาณ เก็บข้อมูลแบบสอบถามกับกลุ่มตัวอย่าง จำนวน 266 คน เก็บรวบรวมข้อมูลด้วยแบบสอบถาม วิเคราะห์ข้อมูลด้วยสถิติเชิงพรรณนาและการวิเคราะห์ค่าความถี่แบบแจกแจง

ผลการวิจัยพบว่า 1) ผู้สูงอายุส่วนใหญ่มีพฤติกรรมการเสี่ยงโชคหลายรูปแบบ โดยมองว่าการเสี่ยงโชคและการพนันเป็นสิ่งเดียวกัน แต่การซื้อสลากกินแบ่งรัฐบาลที่ถูกกฎหมายไม่ถือว่าเป็นการพนัน ในขณะที่การพนันชนิดอื่นยังถูกมองว่าเป็นการพนัน ผู้สูงอายุสามารถเข้าถึงการพนันได้ง่ายในบริเวณใกล้บ้าน สะท้อนให้เห็นถึงการผสมผสานของการพนันในชีวิตประจำวัน โดยเฉลี่ยใช้เงินในการเสี่ยงโชค 702 บาทต่อเดือน กลุ่มอายุ 60-69 ปีมีการใช้เงินสูงสุดที่ 726 บาทต่อเดือน นอกจากนี้ยังพบว่าผู้หญิงมีแนวโน้มเล่นการพนันมากกว่าผู้ชาย

* สมรักษ์ งอกวงษ์ และ ฌาน เรืองธรรมสิงห์. (2567). พฤติกรรมการเสี่ยงโชคของผู้สูงอายุที่ได้รับเบี้ยผู้สูงอายุผู้สูงอายุ.

วารสารรัฐศาสตร์ มหาวิทยาลัยมหาจุฬาราชวิทยาลัย, 4(5), 135-155.

Somrak Ngokwong and Charles Ruangthamsing. (2024). The Gambling behavior of elderly people who receive elderly allowances. Journal of Political Science Mahamakut Buddhist University, 4(5), 135-155.;

DOI: <https://doi.org/10>

<https://so02.tci-thaijo.org/index.php/jpsmbu/index>



โดยมองว่าตนมีโชคและมีโอกาสชนะพนัน 2) ผู้สูงอายุมีทัศนคติว่าการเสี่ยงโชคคือการลงทุนอีกประเภทหนึ่ง แม้จะมีความเสี่ยง โดยมองว่าการเสี่ยงดวงเป็นการทดสอบความฝันและใช้ทรัพย์สินในการเติมฝัน เมื่อสอบถามเกี่ยวกับการเปิดเสรีการพนันในพื้นที่ ส่วนใหญ่ไม่เห็นด้วยเนื่องจากกังวลว่าจะก่อให้เกิดปัญหาสังคม เช่น อาชญากรรม การเสพติดการพนัน การกู้เงินนอกระบบ และปัญหาทางเศรษฐกิจ อย่างไรก็ตาม บางส่วนเห็นว่าการเปิดเสรีอาจสร้างอาชีพและรายได้ให้กับรัฐบาลในการพัฒนาประเทศ แต่ยังคงมีความกังวลว่าการเปิดเสรีการพนันจะไม่ช่วยเพิ่มรายได้ของรัฐบาลอย่างมีนัยสำคัญ และอาจทำให้สังคมเผชิญกับปัญหามากขึ้น

คำสำคัญ: เบี้ยผู้สูงอายุ, พฤติกรรมการเล่นการพนันของผู้สูงอายุ , การพนัน

Abstract

The purposes of this study included the following: 1) Study the gambling behavior of elderly individuals receiving the old-age allowance in Kuruku Subdistrict, Mueang Nakhon Phanom District, Nakhon Phanom Province, and 2) Gather opinions and suggestions to reduce the impact of gambling among these elderly individuals. The study employs a quantitative approach, using questionnaires to collect data from 266 respondents. The data was analyzed using descriptive statistics and frequency distribution analysis.

The research revealed these results: 1) Most elderly individuals engage in various forms of gambling, viewing gambling and lottery as the same. However, government-regulated lottery tickets are not considered gambling, while other types of gambling are. The elderly can easily access gambling services near their homes, reflecting how gambling has blended into daily life. On average, they spend 702 baht per month on gambling, with the 60-69 age group spending the most at 726 baht per month. It was also found that women are more likely to gamble than men, believing they are lucky and have a chance to win. 2) The elderly perceive gambling as another form of investment, despite its risks, seeing it to test their dreams and use their assets for betting. When asked about legalizing gambling in their area, the majority opposed the

idea, fearing it would lead to social problems such as crime, gambling addiction, informal loans, and economic difficulties. However, some believe that legalization could create jobs and generate revenue for the government to develop the country. Despite this, some concerns legalizing gambling may not significantly increase government revenue and could lead to more social issues.

Keywords: Elderly allowance, Gambling behavior of the elderly, Gambling

บทนำ

ประเทศไทยในปัจจุบันได้ก้าวสู่สังคมผู้สูงอายุโดยสมบูรณ์ ตั้งแต่ปี 2564 (สำนักงานสถิติแห่งชาติ, 2564) โดยประชากรผู้สูงอายุมากขึ้นจะทำให้เกิดภาวะการเลี้ยงดูของครอบครัวมากยิ่งขึ้น โดยเฉพาะกลุ่มผู้สูงอายุที่ไม่เคยทำงานในระบบราชการเนื่องจากกลุ่มผู้สูงอายุดังกล่าวจะมีเงินบำเหน็จบำนาญหลังเกษียณอายุการ ซึ่งทำให้กลุ่มผู้สูงอายุดังกล่าวไม่มีรายได้หลักเป็นของตนเอง ซึ่งรายได้ส่วนใหญ่มาจากลูกหลาน โดยทางรัฐบาลไทยได้มีนโยบายในการจ่ายเงินเบี้ยผู้สูงอายุเป็นแบบขั้นบันไดโดยเริ่มตั้งแต่อายุ 60-70 ปี ได้รับ 600 บาท อายุ 70-80 ปี ได้รับ 700 บาท อายุ 80-90 ปี ได้รับ 800 บาท และตั้งแต่อายุ 90 ปีขึ้นไปจะได้รับ 1,000 บาท ในการจัดสรรงบประมาณเพื่อนำมาแจกจ่ายเบี้ยผู้สูงอายุสำหรับผู้สูงอายุในปัจจุบันสามารถรับได้โดย 4 วิธีการ คือ (1) การรับเงินสดด้วยตนเอง (2) มอบอำนาจให้ผู้อื่นมารับแทน (3) รับโดยการโอนเข้าบัญชีธนาคาร และ (4) รับโดยโอนเข้าธนาคารของผู้รับมอบอำนาจ ซึ่งในปัจจุบันเป็นหน้าที่ขององค์กรปกครองส่วนท้องถิ่นในการจัดสรรให้แก่ผู้สูงอายุให้ได้รับสวัสดิการอย่างถูกต้องเป็นธรรมและมีประสิทธิภาพโครงการ e-payment โดยในปี 2558 ทางภาครัฐเป็นการพัฒนาโครงสร้างพื้นฐานระบบการชำระเงินแบบ อิเล็กทรอนิกส์ โดยธนาคารแห่งประเทศไทยและรัฐบาลโดยกระทรวงการคลังได้ริเริ่มผลักดันแนวคิดนี้

ในปัจจุบันสังคมไทยการเสี่ยงโชคนั้นถือเป็นส่วนหนึ่งของความบันเทิง มีความเกี่ยวข้องกับการเสี่ยงโชคมีรากฐานในประเพณีและวัฒนธรรมของชนชาติมากมาย เช่น พบการเล่นหวยในประเทศมาตั้งแต่สมัยรัชกาลที่ 3 ของกรุงรัตนโกสินทร์ ซึ่งเป็นประเพณีที่ยังคงอยู่ในปัจจุบันการเสี่ยงโชคยังมีการกำหนดกิจกรรมเสี่ยงโชคต่าง ๆ ในวัฒนธรรมไทย ซึ่งอาจเป็นส่วนหนึ่งของพิธีกรรมทางศาสนาหรือสังคม และมักมีการนำมาใช้เพื่อบรรเทา



ความเครียดหรือหาความสบายใจในสถานการณ์ต่าง ๆ ไม่ว่าจะเป็นการสวดมนต์หรือการลงทุน ในการพิมพ์หนังสือมงคล การเสี่ยงโชคมีรากฐานในวัฒนธรรมไทยมาก่อนแม้กระทั่งยุค ประวัติศาสตร์โบราณและมีความหลากหลายในรูปแบบและสิ่งที่เสี่ยงโชคมากมายในปัจจุบันใน ชุมชนไทย พฤติกรรมการเสี่ยงโชคของคนไทยมีความหลากหลาย ขึ้นอยู่กับบุคคลแต่ละคน แต่ มักมีแนวโน้มที่จะมีกิจกรรมเสี่ยงโชคที่ได้รับความนิยม เช่น การเสี่ยงเดิมพัน, การเล่นหวย, การเล่นเกมพนันออนไลน์ และกิจกรรมที่เกี่ยวข้องกับคาสีโน นอกจากนี้ การเสี่ยงโชคยังมี หลายรูปแบบเช่นการลงทุนในตลาดหุ้นและตลาดทุนรวม โดยมีผู้ที่รู้จักการลงทุนและมีความ เข้าใจเกี่ยวกับการเสี่ยง และผู้ที่เข้ามาเล่นเสี่ยงโชคโดยไม่มีความรู้เกี่ยวกับการลงทุนอย่างลึกซึ้ง พฤติกรรมการเสี่ยงโชคของคนไทยมีผลกระทบทางสังคมและเศรษฐกิจได้ตามแต่ละกรณี และ ควรถูกดูแลและควบคุมให้เหมาะสมตามกฎหมายและหลักจริยธรรมของสังคมในที่สุดการเสี่ยง โชคมีผลกระทบทางเศรษฐกิจในประเทศไทย การขายตราสารหวยสร้างรายได้ให้กับรัฐบาล และมีผลกระทบต่อเศรษฐกิจในหลายด้าน แต่ในขณะเดียวกันก็เป็นที่มาของปัญหาที่เกี่ยวข้อง กับการพนันชนิดต่าง ๆ และสร้างความกังวลในด้านความรับผิดชอบทางการเงิน การเสี่ยงโชค ของคนไทยมีที่มาที่มีความลึกซึ้งในวัฒนธรรมและมีความสำคัญในชีวิตประจำวัน แม้ว่ามันจะมี ผลกระทบทางเศรษฐกิจและสังคมที่ซับซ้อนในบางกรณี การบริหารจัดการและควบคุมการ เสี่ยงโชคเป็นสิ่งสำคัญเพื่อความมั่นคงและความสุขในชีวิตของคนไทยผู้สูงอายุ

อีกทั้งสังคมไทยได้ก้าวเข้าสู่สังคมผู้สูงอายุ ประชากรผู้สูงอายุมีจำนวนเพิ่มมากขึ้นทุกปี ส่งผลต่อเศรษฐกิจ สังคม และวัฒนธรรม ผู้สูงอายุบางกลุ่มหันมาเล่นพนันหรือเสี่ยงโชคเพื่อหา เงินเสริม หรือเพื่อความบันเทิง ซึ่งอาจส่งผลเสียต่อตนเอง ครอบครัว และสังคมโดยรวม ผู้สูงอายุในพื้นที่ตำบลกุรุคุ อำเภอเมืองนครพนม จังหวัดนครพนม มีการอยู่อาศัยในตำบลกุรุคุ ตั้งอยู่ในจังหวัดนครพนม ซึ่งอยู่ติดกับชายแดนประเทศลาว

ดังนั้น ในงานวิจัยนี้จึงให้ความสำคัญกับพฤติกรรมการเสี่ยงโชคของผู้สูงอายุที่ได้รับ เบี้ยผู้สูงอายุ ซึ่งงานวิจัยนี้จะเป็นประโยชน์ต่อการทำความเข้าใจกับพฤติกรรมการเสี่ยงโชคของ ผู้สูงอายุที่ได้รับเบี้ยผู้สูงอายุอีกทั้งหากเป็นกลุ่มผู้สูงอายุที่ส่วนใหญ่ไม่มีรายได้และได้รับการ พึ่งพิงจากครอบครัวและภาครัฐการนำเงินที่มีอยู่อย่างจำกัดไปใช้ในการเสี่ยงโชคหรือการพนัน ต่างๆอาจจะส่งผลตามมาหลาย ๆ ด้าน



วัตถุประสงค์ของการวิจัย

1. เพื่อศึกษาพฤติกรรมการเสี่ยงโชคของผู้สูงอายุที่ได้รับเบี้ยผู้สูงอายุในพื้นที่ตำบลกรูคู อำเภอมืองนครพนม จังหวัดนครพนม
2. เพื่อรับฟังความคิดเห็นและเสนอแนะแนวทางการลดผลกระทบจากการเสี่ยงโชคของผู้สูงอายุที่ได้รับเบี้ยผู้สูงอายุผู้สูงอายุในพื้นที่ตำบลกรูคู อำเภอมืองนครพนม จังหวัดนครพนม

วิธีดำเนินการวิจัย

การศึกษาพฤติกรรมการเสี่ยงโชคของผู้สูงอายุที่ได้รับเบี้ยผู้สูงอายุผู้สูงอายุ ผู้วิจัยใช้การวิจัยเชิงปริมาณโดยการใช้แบบสอบถามเพื่อสำรวจความคิดเห็นและพฤติกรรมภายนอกของกลุ่มตัวอย่างผู้สูงอายุพื้นที่ที่ใช้ในการศึกษาคือ ในพื้นที่ตำบลกรูคู อำเภอมืองนครพนม จังหวัดนครพนม เนื่องจากจังหวัดนครพนมมีสภาพสังคมที่เป็นชนบทและสังคมเมืองมีความชัดเจนในวิถีชีวิตของประชากรและเป็นจังหวัดที่อยู่ในภาคตะวันออกเฉียงเหนือที่ถูกกล่าวถึงเรื่องการพนันมากที่สุด

ประชากรและกลุ่มตัวอย่าง

ประชากรที่ใช้ในการวิจัยในครั้งนี้ ได้แก่ ประชาชนที่มีอายุ 60 ปี ขึ้นไปที่ได้รับเบี้ยผู้สูงอายุจากทางรัฐบาลโดยอาศัยอยู่ในพื้นที่ตำบลกรูคู อำเภอมืองนครพนม จังหวัดนครพนม รวมทั้งสิ้น 862 คน (กรมการปกครอง, 2567)การกำหนดขนาดตัวอย่างเป็นตัวแทนประชากร ใช้วิธีการคำนวณขนาดตัวอย่างของ Krejcie and Morgan (1790) โดยมีความคลาดเคลื่อนในการสุ่มตัวอย่าง ในที่นี้จะกำหนดเท่ากับ ± 0.05 ภายใต้ความเชื่อมั่น 95 คำนวณได้ขนาดกลุ่มตัวอย่างจำนวน 266 คน

โดยสามารถคำนวณได้ดังนี้

$$S = \frac{x^2 N p (1-p)}{(N-1)e^2 + x^2 p (1-p)}$$

$$S = \frac{(3.841)(862)(0.5)(1-0.5)}{(861)(0.05^2) + (3.841)(0.5)(1-0.5)}$$

กำหนดให้

- S = ขนาดของกลุ่มตัวอย่าง
 X = ระดับความเชื่อมั่น (%) (ค่าไคสแควร์)
 p = สัดส่วนของลักษณะที่สนใจในประชากร
 N = จำนวนประชากรที่ศึกษา
 e = ความคลาดเคลื่อนที่ยอมรับได้ไม่เกิน (%)



S = 265.92

S \approx 266

วิธีการและเครื่องมือเก็บรวบรวมข้อมูล

ในการศึกษาในครั้งนี้ผู้วิจัยได้ใช้การเก็บรวบรวมข้อมูลโดยใช้แบบสอบถาม เพื่อสอบถามข้อมูลเชิงลึกถึงพฤติกรรมกรรมการเสี่ยงโชคของผู้สูงอายุที่ได้รับเบี้ยผู้สูงอายุผู้สูงอายุที่ผู้วิจัยสร้างขึ้นเอง จากการศึกษาแนวคิดทฤษฎีและงานวิจัยที่เกี่ยวข้อง โดยใช้วิธีการเก็บข้อมูลกลุ่มตัวอย่างด้วยวิธีการเลือกตัวอย่างแบบสะดวก (Convenience sampling) ซึ่งเป็นการสุ่มตัวอย่างตามความสะดวกของผู้ทำวิจัย โดยเลือกแบบสอบถามจากผู้เต็มใจในการให้ข้อมูล เพื่อให้วิจัยในครั้งนี้เกิดความน่าเชื่อถือมากยิ่งขึ้น โดยแบบสอบถามแบ่งออกเป็น 3 ส่วนได้แก่ ส่วนที่ 1 แบบสอบถามข้อมูลทั่วไปด้านประชากรศาสตร์ อันได้แก่ เพศ อายุ อาชีพ รายได้ ส่วนที่ 2 แบบสัมภาษณ์ทัศนคติต่อพฤติกรรมกรรมการเสี่ยงโชค ได้แก่ ทัศนคติความรู้สึกรู้สึกส่วนบุคคล ทัศนคติต่อรูปแบบการเสี่ยงโชคและทัศนคติต่อด้านราคา/ผลตอบแทน ส่วนที่ 3 แบบสอบถามอิทธิพลทางสังคมที่เกี่ยวข้องกับการเสี่ยงโชค ได้แก่ อิทธิพลของครอบครัวต่อการเสี่ยงโชค การรับรู้เกี่ยวกับความสามารถในการเสี่ยงโชค และผลกระทบจากการเสี่ยงโชค เพื่อนำไปวิเคราะห์ข้อมูลต่อไป

การวิเคราะห์ข้อมูล

โดยผู้วิจัยได้นำข้อมูลที่ได้จากการเก็บข้อมูลมาวิเคราะห์ทางสถิติ มีรายละเอียด ดังต่อไปนี้โดยใช้การวิเคราะห์ข้อมูลทั่วไปของกลุ่มตัวอย่าง ด้วยวิธีการทางสถิติ คือ การวิเคราะห์สถิติเชิงพรรณนา (Descriptive statistics) โดยการหาค่าความถี่ และร้อยละ นำมาวิเคราะห์ข้อมูล ได้แก่ เพศ อายุ รายได้ต่อเดือน อาชีพ เพื่อศึกษาเรื่องพฤติกรรมทัศนคติของการเสี่ยงโชคในผู้สูงอายุที่ได้รับเบี้ยผู้สูงอายุผู้สูงอายุของผู้ตอบแบบสอบถาม และ การวิเคราะห์สถิติเชิงอนุมาน (Inferential Statistics) วิเคราะห์ข้อมูลความสัมพันธ์ปัจจัยด้านข้อมูลส่วนบุคคล และ พฤติกรรมการเล่นการพนัน โดยใช้สถิติไคสแควร์ (α) ที่ระดับนัยสำคัญทางสถิติที่ 0.05 เป็นการทดสอบความเป็นอิสระ (test of independence) เพื่อวิเคราะห์หาความสัมพันธ์ระหว่าง 2 ตัวแปร โดยค่าสถิติที่ใช้ทดสอบความเป็นอิสระของตัวแปร เพื่อสรุปได้ว่าตัวแปร 2 ตัวมีความสัมพันธ์กันหรือขึ้นอยู่กับกันหรือไม่ หรือเพื่อใช้ในการหาความสัมพันธ์ของสมมติฐานข้างต้น โดยจะนำมาประยุกต์ใช้ในการทดสอบสมมติฐานได้ดังนี้



(H₀) : ปัจจัยด้านข้อมูลส่วนบุคคล (เพศและอายุ) มีความสัมพันธ์กับพฤติกรรมการเล่นการพนัน (การเคยเล่นการพนันและอัตราการเล่นการพนัน)

(H₁) : ปัจจัยด้านข้อมูลส่วนบุคคล (เพศและอายุ) ไม่มีความสัมพันธ์กับพฤติกรรมการเล่นการพนัน (การเคยเล่นการพนันและอัตราการเล่นการพนัน)

ผลการวิจัย

การศึกษาเรื่องพฤติกรรมการการเสี่ยงโชคของผู้สูงอายุที่ได้รับเบี้ยผู้สูงอายุผู้สูงอายุ มีผลการศึกษาดังนี้

ตอนที่ 1 ผลการวิเคราะห์ลักษณะของประชากรที่ตกเป็นตัวอย่าง

ในการศึกษารั้งนี้ได้เลือกกลุ่มตัวอย่างผู้สูงอายุในพื้นที่ตำบลกรูคุ อำเภอมืองนครพนม จังหวัดนครพนม ซึ่งแสดงข้อมูลลักษณะประชากร เศรษฐกิจ และสังคม

ตารางที่ 1 สรุปได้ว่าตัวอย่างที่ได้ทำการเลือกมาเป็นเพศหญิง (ร้อยละ 69.6) มากกว่าชาย (ร้อยละ 30.4) ส่วนใหญ่มีอายุต่ำกว่า 79 ปี คิดเป็นร้อยละ 89.5 โดยกลุ่มที่มีอายุระหว่าง 60 – 69 ปีเป็นกลุ่มที่พบมากที่สุด คิดเป็นร้อยละ 61.3 รองลงมาคือ อายุระหว่าง 70 – 79 ปี คิดเป็นร้อยละ 28.2 ทั้งนี้ผู้ให้ข้อมูลส่วนใหญ่ ร้อยละ 90.2 มีรายได้ต่ำกว่า 5,000 บาท โดยผู้ให้ข้อมูลที่มีรายได้สูงกว่า 10,000 บาทต่อเดือนคิดเป็นร้อยละ 2.3 โดยอาชีพของกลุ่มตัวอย่างพบมากที่สุดคือเกษตรกร คิดเป็นร้อยละ 44.4 รองลงมาคือ ว่างงาน คิดเป็นร้อยละ 32.7

ตารางที่ 1 จำนวนและร้อยละของกลุ่มตัวอย่าง จำแนกตามลักษณะประชากรศาสตร์

ข้อมูลทั่วไป	ค่าตัวแปร (Values)	N = 266	ร้อยละ
เพศ	ชาย	84	30.4
	หญิง	182	69.6
ช่วงอายุ	อายุ 60 - 69 ปี	163	61.3
	อายุ 70 - 79 ปี	75	28.2
	อายุ 80 - 89 ปี	25	9.4
	อายุมากกว่า 90 ปี	3	1.1
อาชีพ	ว่างงาน	87	32.7
	แม่บ้าน	35	13.2
	เกษตรกร	118	44.4



	รับจ้างทั่วไป	12	4.5
	ค้าขาย	2	0.8
	ข้าราชการ/รัฐวิสาหกิจ	12	4.5
รายได้	ต่ำกว่า 1,000 บาท	66	24.8
	1,000 - 5000 บาท	174	65.4
	5,000 - 10,000 บาท	20	7.5
	10,000 - 15,000 บาท	3	1.1
	15,000 - 20,000 บาท	2	0.8
	20,000 บาทขึ้นไป	1	0.4

ตอนที่ 2 ผลการวิเคราะห์ทัศนคติ พฤติกรรม การยอมรับต่อการเสี่ยงโชค

เมื่อวิเคราะห์ถึงทัศนคติต่อความแตกต่างระหว่างการพนันกับการเสี่ยงโชคและพฤติกรรมการเล่นการในซื่อสลากกินแบ่งรัฐบาล หวยใต้ดิน การพนันบอล การแข่งพนันม้า การเล่นการพนันในบ่อน และการพนันมวย ต่อไปนี้ทั้งหมดจะเรียกว่า การเสี่ยงโชค ตามความเห็นของคนส่วนใหญ่ในกลุ่มตัวอย่างเราจะตัวเลขทัศนคติต่อความแตกต่างระหว่างการพนันกับการเสี่ยงโชค โดยกลุ่มตัวอย่างยังให้เหตุผลว่าการพนันและการเสี่ยงโชคเป็นสิ่งที่เหมือนกันเนื่องจากการเสี่ยงดวงและการเสี่ยงโชคของบุคคลทั่วไปและการลงทุนในระยะสั้น โดยพบว่าผู้สูงอายุที่ตกเป็นกลุ่มตัวอย่างเคยเสี่ยงโชคจำนวน 166 คน คิดเป็นร้อยละ 62.4 ผู้สูงอายุที่ไม่เคยเสี่ยงโชคจำนวน 100 คน คิดเป็นร้อยละ 37.6 ซึ่งสามารถคิดเป็นสัดส่วนของผู้เล่นการพนันกับผู้ไม่เล่นการพนันมีสัดส่วน 62:38 ในกลุ่มผู้เคยเสี่ยงโชคพบว่าส่วนใหญ่เป็นเพศหญิง อายุระหว่าง 60 – 69 ปี ส่วนกลุ่มผู้ที่ไม่เคยเล่นการพนันพบว่าส่วนใหญ่เป็นเพศหญิง อายุระหว่าง อายุระหว่าง 65 – 70 ปี แสดงดังตารางที่ 2 และตารางที่ 3



ตารางที่ 2 แสดงความสัมพันธ์ระหว่างเพศกับทัศนคติต่อความแตกต่างระหว่าง การ
เสี่ยงโชคกับการพนันและพฤติกรรมการเสี่ยงโชค ของกลุ่มตัวอย่าง

เพศ	ทัศนคติต่อความแตกต่างระหว่าง การเสี่ยงโชคกับการพนัน				พฤติกรรมการเสี่ยงโชค			
	เหมือนกัน		ไม่เหมือนกัน		ไม่เคยเล่น		เคยเล่น	
	จำนวน (คน)	ร้อยละ	จำนวน (คน)	ร้อยละ	จำนวน (คน)	ร้อยละ	จำนวน (คน)	ร้อยละ
ชาย	73	86.9	11	13.1	28	33.3	56	66.7
หญิง	169	92.9	13	7.1	72	39.6	110	60.4
รวม	242	91.0	24	9.0	100	37.6	166	62.4
Test	Sig = 0.115, α = 0.05				Sig = 0.330, α = 0.05			

ผลการทดสอบไคสแควร์ (Chi-Square Test) ที่ระดับนัยสำคัญ(α) เท่ากับ 0.05 ของตารางที่ 2 พบว่าทัศนคติต่อความแตกต่างระหว่างการเสี่ยงโชคกับการพนัน นั้นมีค่า Sig = 0.115 ซึ่งมีค่ามากกว่า α นั่นคือยอมรับสมมติฐาน H_0 คือ เพศของกลุ่มตัวอย่างมีความทัศนคติต่อความแตกต่างระหว่างการเสี่ยงโชคกับการพนันที่ไม่แตกต่างกัน และในพฤติกรรมการเสี่ยงโชคนั้นมีค่า Sig = 0.330 ซึ่งมีค่ามากกว่า α นั่นคือยอมรับสมมติฐาน H_0 คือ เพศของกลุ่มตัวอย่างมีพฤติกรรมการเสี่ยงโชคไม่แตกต่างกัน จากนั้นนั้นได้ทำการศึกษาค่าทางสถิติของ ตารางที่ 3 พบว่าทัศนคติต่อความแตกต่างระหว่างการเสี่ยงโชคกับการพนัน นั้นมีค่า Sig = 0.217 ซึ่งมีค่ามากกว่า α นั่นคือยอมรับสมมติฐาน H_0 คือ ช่วงอายุของกลุ่มตัวอย่างมีความทัศนคติต่อความแตกต่างระหว่างการเสี่ยงโชคกับการพนันที่ไม่แตกต่างกัน และในพฤติกรรมการเสี่ยงโชคนั้นมีค่า Sig = 0.854 ซึ่งมีค่ามากกว่า α นั่นคือยอมรับสมมติฐาน H_0 คือ ช่วงอายุของกลุ่มตัวอย่างมีพฤติกรรมการเสี่ยงโชคไม่แตกต่างกัน



ตารางที่ 3 แสดงความสัมพันธ์ระหว่างช่วงอายุกับทัศนคติต่อความแตกต่างระหว่าง
การเสี่ยงโชคกับการพนันและพฤติกรรมความเสี่ยงโชค ของกลุ่มตัวอย่าง

ช่วงอายุ (ปี)	ทัศนคติต่อความแตกต่างระหว่าง การเสี่ยงโชคกับการพนัน				พฤติกรรมความเสี่ยงโชค			
	เหมือนกัน		ไม่เหมือนกัน		ไม่เคยเล่น		เคยเล่น	
	จำนวน (คน)	ร้อยละ	จำนวน (คน)	ร้อยละ	จำนวน (คน)	ร้อยละ	จำนวน (คน)	ร้อยละ
60 – 69	152	93.3	11	6.7	65	39.9	98	60.1
70 – 79	68	90.7	7	9.3	25	33.3	50	66.7
80 – 89	21	84.0	4	16.0	9	36.0	16	64.0
> 90	1	33.3	2	66.7	1	33.3	2	66.7
รวม	242	91.0	24	9.0	100	37.6	166	62.4
χ^2 test	Sig = 0.217, α = 0.05				Sig = 0.854, α = 0.05			

เมื่อนำเอาผู้ที่เคยเสี่ยงโชคทั้งหมดมาวิเคราะห์ดูว่าในจำนวนนี้มีทัศนคติต่อการเสี่ยงโชค โดยจำแนกตามลักษณะประชากรศาสตร์ อันได้แก่ เพศ อาชีพ และรายได้ ในการวิเคราะห์ในประเด็นนี้จะทำการแยกแยะและเปรียบเทียบให้เห็นว่ากลุ่มตัวอย่างมองว่ากลุ่มตัวอย่างแต่ละประเภทเป็นการพนันหรือไม่แสดงไว้ในตารางที่ 4 โดยสรุปได้ดังนี้จากการเปรียบเทียบโดยจำแนกตามเพศ ต่างมีมุมมองที่คล้ายคลึงกันซึ่งมองว่า สลากกินแบ่งรัฐบาลที่มีการจัดจำหน่ายแบบถูกต้องตามกฎหมายไม่เป็นการพนัน แต่มองว่าการพนันชนิดอื่นเป็นการพนัน นอกจากนี้ยังไม่พบความแตกต่างกันเมื่อเปรียบเทียบจากมุมมองในด้านอาชีพ และรายได้

จากนั้นได้ทำการวิเคราะห์ถึงจำนวนเงินของกลุ่มตัวอย่างที่เคยเสี่ยงโชคในแต่ละเดือน มากน้อยเพียงใดก็จะพบว่าจำนวนเงินเฉลี่ยในการเสี่ยงโชคในแต่ละเดือนจำนวน 702 บาท ซึ่งพบว่าช่วงอายุที่มีจำนวนเงินเฉลี่ยสูงสุดในแต่ละครั้งคือ 60 - 69 ปี จำนวนเงินเฉลี่ย 726 บาท ต่อเดือน รองลงมาคือ ช่วงอายุ 80 – 89 ปี จำนวนเงินเฉลี่ย 682 บาทต่อเดือน แสดงดังภาพที่ 1 เหตุผลหลักที่สนับสนุนของการเสี่ยงโชคในผู้สูงอายุส่วนใหญ่ให้เหตุผลว่าเป็นแหล่งรายได้เสริม เป็นการลงทุนอย่างง่ายได้รับผลตอบแทนที่สูง ที่น่าสนใจจะเห็นได้ว่าเมื่อนำเอาค่าเฉลี่ยจำนวนเงินในการเล่นในแต่ละเดือนไปเปรียบเทียบกับเงินเบี้ยผู้สูงอายุที่ทางรัฐบาลได้ให้กับผู้สูงอายุในแต่ละช่วงอายุจะพบว่าในช่วงอายุ 60 - 69 ปี จะได้รับเงินเบี้ย 600 บาทแต่จำนวนเงินเฉลี่ยที่นำไปเสี่ยงโชคจะอยู่ที่ 726 บาท ซึ่งมากกว่าจำนวนเงินเบี้ยผู้สูงอายุที่ทางภาครัฐได้



มอบให้กลุ่มผู้สูงอายุซึ่งอาจเป็นไปได้ว่าเงินที่กลุ่มตัวอย่างได้รับจากทางภาครัฐจะนำมาใช้ในการใช้ในการเลี้ยงชีพก็เป็นได้

ตารางที่ 4 ร้อยละของกลุ่มตัวอย่าง ที่มองว่าสลากกินแบ่งรัฐบาลหรือห่วยได้ดิน เป็นการพนันเปรียบเทียบกับการพนันประเภทต่างๆ โดยจำแนกตามลักษณะประชากรศาสตร์

จำแนกตามลักษณะประชากรศาสตร์		สลากกินแบ่งรัฐบาล	หวยใต้ดิน	หวยอมสิน	หวย ธกส.	หวยหุ้น	หวยมาเลย์/ลาว	หวยโปง	พนันฟุตบอล	ไพ/ไฮโด	ม้าแข่ง	มวยหรือดูมวย	สโ/ชนไก่	ก๊ตปลา	
เพศ	ชาย	2.4	98.8	4.8	7.1	67.9	64.3	59.5	83.3	84.5	83.3	83.3	83.3	83.3	
	หญิง	1.1	97.3	6.6	4.9	66.5	52.7	53.3	76.4	76.9	73.1	73.1	74.7	72.0	
อาชีพ	ว่างงาน	2.3	97.7	11.5	10.3	74.7	59.8	59.8	82.8	82.8	80.5	80.5	81.6	79.3	
	แม่บ้าน	*	94.3	*	*	77.1	40.0	40.0	60.0	62.9	51.4	51.4	51.4	51.4	
	เกษตรกร	1.7	98.3	2.5	2.5	52.5	56.8	55.9	77.1	78.0	76.3	76.3	78.0	75.4	
	รับจ้างทั่วไป	*	**	*	18.2	90.9	45.5	18.2	90.9	90.9	90.9	90.9	90.9	90.9	
	ค้าขาย	*	**	**	*	**	**	**	**	**	**	**	**	**	**
	ข้าราชการ/รัฐวิสาหกิจ	*	**	8.3	8.3	**	75.0	83.3	**	**	**	**	**	**	**
รายได้ (บาท)	< 1,000	*	97.0	7.6	6.1	60.6	59.1	62.1	81.8	81.8	81.8	81.8	81.8	80.3	
	1,000-5000	2.3	97.7	5.7	5.7	70.1	54.6	53.4	78.2	79.3	74.7	74.7	76.4	74.1	
	5,000-10,000	*	**	*	*	60.0	60.0	50.0	75.0	80.0	75.0	75.0	75.0	75.0	
	10,000-15,000	*	**	*	*	**	**	66.7	**	66.7	**	**	**	**	
	15,000-20,000	*	**	*	*	*	*	*	*	*	*	*	*	*	
	> 20,000	*	**	**	**	**	**	**	**	**	**	**	**	**	

หมายเหตุ * น้อยกว่าร้อยละ 1.0 ** ร้อยละ 100.0

เมื่อนำผู้ที่เคยเสี่ยงโชคอย่างใดอย่างหนึ่งมาวิเคราะห์ดูว่าบุคคลเหล่านั้นไปเสี่ยงโชคได้ด้วยวิธีการใดบ้าง จะเห็นได้ว่าผู้ที่เคยเล่นส่วนใหญ่สามารถหาวิธีการเสี่ยงโชคด้วยวิธีการต่างๆ ที่ตนเองพึงประสงค์ได้ภายในชุมชนที่ตนเองมากถึงร้อยละ 82.3 และรองลงมาคือทางโทรศัพท์ ร้อยละ 10.1 แสดงภาพที่ 2 ชี้ให้เห็นว่ากลุ่มตัวอย่างสามารถเข้าถึงบริการได้ ณ สถานที่ใกล้เคียงกับครัวเรือนที่ตนเองอาศัยอยู่ แสดงให้เห็นถึงความสะดวกและกลยุทธ์ทางการตลาดที่ทางผู้ให้บริการการพนันต่างๆ ซึ่งกลมกลืนไปกับชีวิตประจำวันของประชาชน และที่น่าสนใจ คือ เมื่อนำมาวิเคราะห์ทางเศรษฐศาสตร์แล้วจะพบว่าแหล่งบริการบางประเภทดำเนินการโดยมีค่าใช้จ่ายหรือต้นทุนต่ำมาก เช่น ไม่จำเป็นต้องมีสำนักงานที่ตายตัว

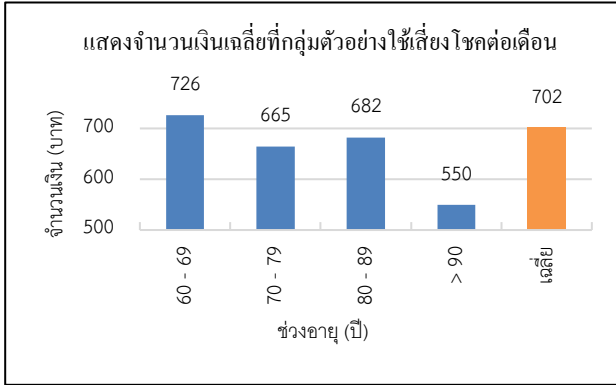


สามารถดำเนินงานได้โดยใช้ครัวเรือนหรือสถานที่ทำงานทั้งที่เป็นส่วนงานราชการหรือสำนักงานเอกชนเป็นสถานประกอบการที่แฝงอยู่ในชีวิตประจำวันของผู้ให้บริการและผู้ซื้อบริการ เพราะทั้งสองฝ่ายต่างมีทัศนคติหรือมุมมองว่าเป็นการร่วมมือกันเพื่อเพิ่มโอกาสในชีวิตที่จะมีฐานะหรือผลตอบแทนที่คืนนั่นเอง ผลจากการทดสอบไคสแควร์ (Chi-Square Test) ที่ระดับนัยสำคัญ (α) เท่ากับ 0.05 ของตารางที่ 5 พบว่าช่วงของเงินที่ใช้ในการเลี้ยงชีพนั้นมีค่า Sig = 0.185 ซึ่งมีค่ามากกว่า α นั่นคือยอมรับสมมุติฐาน H_0 คือ ช่วงอายุของกลุ่มตัวอย่างมีการใช้เงินเล่นการพนันที่ไม่แตกต่างกัน

ตารางที่ 5 แสดงความสัมพันธ์ระหว่างช่วงอายุและช่วงของจำนวนเงินที่เลี้ยงชีพในแต่ละเดือนของกลุ่มตัวอย่าง

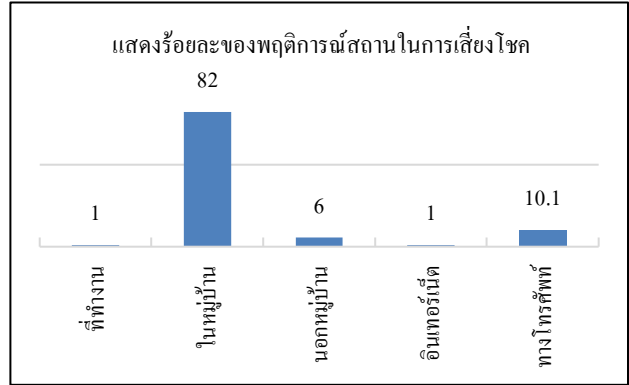
ช่วงอายุ (ปี)	จำนวนเงิน (บาท)											
	< 600		600 - 700		700 - 800		800 -900		900 -1000		>1000	
	จำนวน	ร้อยละ	จำนวน	ร้อยละ	จำนวน	ร้อยละ	จำนวน	ร้อยละ	จำนวน	ร้อยละ	จำนวน	ร้อยละ
60 – 69	32	37.6	10	6.3	9	5.6	21	13.1	12	7.5	13	8.1
70 – 79	23	14.4	1	0.6	7	4.4	5	3.1	1	0.6	7	4.4
80 – 89	7	4.4	1	0.6	2	1.3	3	1.9	2	1.3	2	1.3
> 90	0	0.0	1	0.6	0	0.0	0	0.0	0	0.0	1	0.6
รวม	62	38.8	13	8.1	18	11.3	29	18.1	15	9.4	23	14.4
test	Sig =0.185 , α =0.05											

จากการสอบถามถึงมูลเหตุจูงใจในการเลี้ยงชีพของผู้สูงอายุในพื้นที่ตำบลกรูรุด อำเภอมะนัง นครพนม จังหวัดนครพนม เมื่อทำการเรียงลำดับ 3 ลำดับแรก พบว่า (1) ผู้สูงอายุมีมูลเหตุจูงใจมาจากคิดว่าเป็นการเลี้ยงชีพ คิดเป็นร้อยละ 70.4 (2) เพื่อเป็นการทดสอบความฝันของตนเอง คิดเป็นร้อยละ 28.6 และ (3) เป็นการหารายได้เสริม คิดเป็นร้อยละ 18.9 แสดงดังตารางที่ 6 กลุ่มตัวอย่างยังให้ความเห็นอีกว่าถ้าตนเองมีการถูกรางวัลหรือได้รับเงินจากการเล่นการพนันจะนำเงินเอาไว้ใช้จ่ายเจ็บป่วย เอาไว้ชำระหนี้สินที่ตนเองมีอยู่ บริจาควัดทำบุญตามกำลัง ทำบ้าน ปรับปรุงบ้านของตนเอง ผักเก็บบอมนไว้ใช้ในอนาคต เป็นต้น



ภาพที่ 1

แสดงจำนวนเงินเฉลี่ยที่กลุ่มตัวอย่างใช้เล่นการพนันต่อเดือน



ภาพที่ 2

แสดงร้อยละของพฤติกรรมสถานในการเสี่ยงโชค

ตารางที่ 6 แสดงจำนวนร้อยละมูลเหตุจูงใจในการเล่นพนันของกลุ่มตัวอย่างที่เล่นการพนัน

ลำดับ	มูลเหตุจูงใจในการเล่นพนัน	จำนวน	ร้อยละ
1	เป็นธุรกิจ/อาชีพ	2	1.0
2	เป็นการหารายได้เสริม	39	18.9
3	เป็นการเสี่ยงโชค	145	70.4
4	เพื่อความบันเทิง	9	4.4
5	ประสบการณ์ชีวิต	5	2.4
6	แหล่งที่เล่นอยู่ใกล้ๆ	2	1.0
7	คิดว่ามีโอกาสมากกว่า	2	1.0
8	คิดว่าเป็นปกติของคนทั่วไป	30	14.6
9	ทดสอบความฝัน	59	28.6
10	อื่นๆ	27	13.1

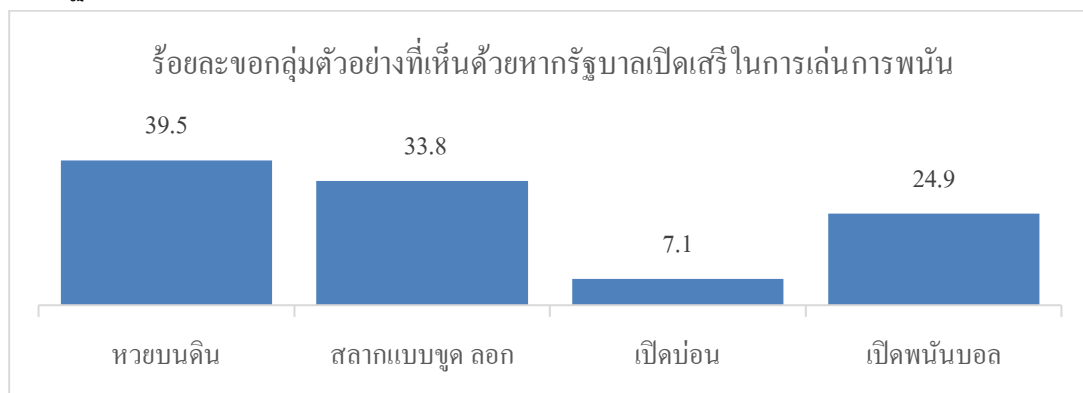
หมายเหตุ ผู้ตอบสามารถตอบได้มากกว่า 1 คำตอบ

ตอนที่ 3 ข้อคิดเห็นของกลุ่มตัวอย่างหากรัฐบาลเปิดเสรีในการเล่นการพนันในพื้นที่

ในการสำรวจของผู้วิจัยในครั้งนี้ ยังได้สอบถามไปยังกลุ่มตัวอย่างในประเด็นแรกว่า “รัฐบาลควรจะมีนโยบายอย่างไรกับการพนัน และการพนันบอล” ผู้ตอบแบบสอบถามประมาณร้อยละ 40 เห็นด้วยหากมีการนำหวยบนดินกลับมาอีกครั้งและประมาณร้อยละ 30 เห็นด้วยหากมีการจำหน่ายสลากแบบชุด ลอก โดยมีเหตุผลที่กลุ่มตัวอย่างเพื่อเป็นการเปิดโอกาสให้มีผลิตภัณฑ์ใหม่ๆ ของสำนักงานสลากกินแบ่งรัฐบาลเพื่อที่จะเปิดโอกาสให้กับผู้ที่สนใจและผู้ที่มีความพร้อมในการเล่นการพนัน และจะทำให้ขบวนการขายหวยใต้ดินที่ผิด



กฎหมายหายไปและยังเป็นการสนับสนุนให้นำเงินไปใช้ประโยชน์เพื่อพัฒนาประเทศ และประมาณ ร้อยละ 25 เห็นด้วยเช่นเดียวกันว่ารัฐควรเปิดให้มีการพนันบอลและบ่อน ได้อย่างถูกต้องตามกฎหมาย โดยได้ให้ความเห็นว่าหากมีการเปิดเสรีกับการพนันชนิดต่างๆ ภายในชุมชนของตนเองและอยากให้มีการแก้กฎหมาย ดังภาพที่ 3 ทั้งนี้กลุ่มตัวอย่างยังเห็นด้วยกับการเปิดเสรีการพนันยังให้ความเห็นอีกว่าถ้าหากทางภาครัฐได้มีการเปิดเสรีนั้นจะทำให้ทางภาครัฐได้มีเม็ดเงินที่เข้าสู่ทางภาครัฐอย่างมหาศาลจากการเรียกเก็บภาษีกับผู้ที่เกี่ยวข้องซึ่งสามารถนำไปใช้จ่ายในการพัฒนาประเทศได้ซึ่งแบ่งได้เป็น 4 หมวดใหญ่ เรียงจำแนกตามความถี่ 1) การพัฒนาด้านเกษตรกร อันได้แก่การส่งเสริมอาชีพเกษตรกร การให้ความรู้แก่เกษตรกรเป็นต้น 2) การพัฒนาด้านการศึกษา 3) การแก้ปัญหาด้านการสาธารณสุข อันได้แก่การนำงบประมาณไปสนับสนุนโครงการ 30 บาทรักษาทุกโรค ให้ครอบคลุมกับทุกโรคเพื่อให้ประชาชนได้มีสุขภาพที่แข็งแรงและ 4) พัฒนาด้านการคมนาคม อีกทั้งมีส่วนน้อยที่ได้อ้างว่าให้ภาครัฐนำเงินรายได้ในส่วนนี้ไปแก้ไขปัญหาเสพติด



หมายเหตุ ผู้ตอบสามารถตอบได้มากกว่า 1 คำตอบ

ภาพที่ 3 ร้อยละของกลุ่มตัวอย่างที่เห็นด้วยหากรัฐบาลเปิดเสรีในการเล่นการพนัน

ซึ่งกลุ่มตัวอย่างที่ไม่เห็นด้วยต่อการเปิดเสรีในการเล่นการพนันข้างต้นได้มีข้อกังวลหากมีการเปิดเสรีการพนันเนื่องจากจะทำให้ประชาชนเกิดการเสพติดการเล่นพนันจนเกินไป ซึ่งจะก่อปัญหาทางสังคมจะทำให้เกิดปัญหาอาชญากรรม มีการกู้เงินนอกระบบมาใช้ในการเล่นการพนันมากจนเกินไปซึ่งจะทำให้เกิดภาระหนี้เสียในสังคมมากขึ้น เยาวชนอาจมีการเล่นการพนันตั้งแต่อายุยังน้อยซึ่งจะทำให้เกิดปัญหาด้านอาชญากรรม กระบวนการเรียนรู้ของเด็กและเยาวชน

เมื่อได้ทำการวิเคราะห์ความคิดเห็นจากกลุ่มตัวอย่างถึงปัญหาสังคมด้านอาชญากรรม ปัญหาเศรษฐกิจ และการเกิดอาชืพและการจ้างงานหากทางรัฐบาลทางภาครัฐได้เปิดเสรีในพื้นที่อยู่อาศัยของกลุ่มตัวอย่าง โดยได้ยกตัวอย่างของประเภทการพนันหากมีการขายหวยบนดินและเพิ่มการขายสลากชุด ลอก แบบรู้ผลทันที ซึ่งกลุ่มตัวอย่างส่วนใหญ่ได้ให้ความคิดเห็นว่าจะเกิดปัญหาทางสังคมมีปัญหาอาชญากรรมเพิ่มขึ้น (ร้อยละ 89.4) มีปัญหาทางเศรษฐกิจทำให้มีคนจนเพิ่มขึ้น (ร้อยละ 89.4) และเกิดภาระหนี้นอกระบบเพิ่มขึ้น (ร้อยละ 91.7) ในขณะที่เดียวกันกลุ่มตัวอย่างมองว่าจะทำให้เกิดอาชืพและจ้างงานเพิ่มขึ้น (ร้อยละ 88.3) ในพื้นที่อยู่อาศัยของตนเอง แสดงดังตารางที่ 7 ทั้งนี้ทางกลุ่มตัวอย่างมากกว่าครึ่งหนึ่งยังให้ความเห็นอีกว่าหากทางภาครัฐมีนโยบายการเปิดเสรีการพนันไม่สามารถทำให้รัฐบาลมีรายได้ที่เพิ่มขึ้นและไม่ช่วยกระตุ้นและส่งเสริมการท่องเที่ยวภายในท้องถิ่น

ตารางที่ 7 ร้อยละของกลุ่มตัวอย่างที่แสดงความคิดเห็นหากทางรัฐบาลมีนโยบายเสรีการพนัน

ลำดับ	ข้อคิดเห็นของกลุ่มตัวอย่างหากรัฐบาลเปิดเสรีในการเล่นการพนันในพื้นที่	ร้อยละ		
		เพิ่มขึ้น	ไม่เพิ่มขึ้น	ไม่มีผลเกี่ยวข้อง
1	สังคมมีปัญหาอาชญากรรม	89.4	3.8	6.8
2	เกิดปัญหาเศรษฐกิจ ทำให้คนจน	89.4	3.4	7.2
3	ทำให้เกิดอาชืพและการจ้างงาน	88.3	4.5	7.2
4	เกิดภาระหนี้นอกระบบ	91.7	2.6	5.6

อภิปรายผล

ผลจากการวิจัยวัตถุประสงค์ข้อที่ 1 พบว่ากลุ่มตัวอย่างมีพฤติกรรมการเสี่ยงโชคในรูปแบบต่างๆ โดยส่วนใหญ่จะมองว่าการเสี่ยงโชคและการพนันเป็นสิ่งเดียวกัน และการซื้อสลากกินแบ่งรัฐบาลที่ถูกต้องตามกฎหมายไม่ถือว่าเป็นการพนัน ในขณะที่การพนันรูปแบบอื่นถือว่าเป็นการพนัน อีกทั้งพบว่าผู้สูงอายุสามารถเข้าถึงบริการได้ ณ สถานที่ใกล้เคียงกับครัวเรือนที่ตนเองอาศัยอยู่ แสดงให้เห็นถึงความสะดวกและกลยุทธ์ทางการตลาดที่ทางผู้ให้บริการการพนันต่างๆ ซึ่งกลมกลืนไปกับชีวิตประจำวันของประชาชน และผู้สูงอายุใช้เงินเฉลี่ยในการเสี่ยงโชคประมาณ 702 บาทต่อเดือน โดยกลุ่มอายุ 60-69 ปีเป็นกลุ่มที่มีการใช้จ่ายเงินเสี่ยงโชคมากที่สุดคือ 726 บาทต่อเดือน ซึ่งมากกว่าเบี้ยผู้สูงอายุที่ได้รับจากรัฐบาลโดย



สอดคล้องกับการศึกษาของ พรสิทธิ คำนวนศิลป์และคณะ (2557) ที่พบว่าประชาชนไทยกลุ่มตัวอย่างจำนวน 7,900 คน สามารถเข้าถึงการพนันได้อย่างสะดวกภายในชุมชนหรือใกล้บ้านเรือนที่ประชาชนอาศัยอยู่ ซึ่งจะสามารถซื้อขายได้ทั่วไป แม้กระทั่งในอาคารสถานที่ราชการและสถานที่ทำงานก็สามารถซื้อขายได้ นอกจากนี้ยังพบอีกว่าผู้สูงอายุเพศหญิงจะเล่นการพนันมากกว่าเพศชาย สอดคล้องกับงานศึกษาของ สุภาวดี ขุนทองจันทร์ (2563) ที่พบว่ากลุ่มตัวอย่างที่เล่นการพนันจะเป็นเป็นผู้หญิงมากกว่าผู้ชายโดยมีมูลเหตุจูงใจในการเล่นพนันโดยเชื่อว่าตนเองมีดวงและมีโอกาสชนะพนันโดยมีรายได้เป็นเป้าหมายจากความ

ผลจากการวิจัยวัตถุประสงค์ข้อที่ 2 พบว่ากลุ่มตัวอย่างมีความคิดเห็นต่อการเสี่ยงโชคและการพนันคือสิ่งเดียวกันซึ่งมีความเห็นที่คล้ายคลึงกันว่า สลากกินแบ่งรัฐบาลที่มีการจัดจำหน่ายแบบถูกต้องตามกฎหมายไม่เป็นการพนัน แต่มองว่าการพนันชนิดอื่นเป็นการพนันด้วยทัศนคติและมุมมองของกลุ่มตัวอย่างได้มองว่าการพนันที่แท้นั้นเป็นการเสี่ยงดวง เป็นเครื่องมือในเสี่ยงโชคและทดสอบความฝันของตนเอง เพื่อเป็นการลงทุนอีกชนิดหนึ่งและเป็นการคาดเดาเสี่ยงทายซึ่งเดิมพันด้วยทรัพย์สินที่มีค่าจึงทำให้เห็นได้ว่าภาพรวมของกลุ่มตัวอย่างจึงมีพฤติกรรมในการเล่นการพนันสูง นอกจากนี้ได้ทำการสอบถามไปยังกลุ่มตัวอย่างหากมีการเปิดเสรีในการเล่นการพนันในพื้นที่อยู่อาศัยอย่างถูกต้องตามกฎหมายของกลุ่มตัวอย่างพบว่าส่วนมากไม่เห็นด้วยต่อการเปิดเสรีในการเล่นการพนันเนื่องจากจะให้ประชาชนเสพติดการเล่นพนันจนเกินไป สังคมอาจมีปัญหาอาชญากรรม มีการกู้เงินนอกระบบมาใช้ในการเล่นการพนันมากจนเกินไป กระบวนการเรียนรู้ซึ่งจะนำไปสู่ปัญหาทางสังคมอันได้แก่ปัญหาอาชญากรรม ปัญหาทางเศรษฐกิจทำให้มีคนจน และเกิดภาระหนี้นอกระบบเพิ่มขึ้น ในขณะเดียวกันประชาชนมองว่าจะทำให้เกิดอาชีพและจ้างงานในพื้นที่ และมองเห็นว่ารัฐบาลจะสามารถนำเงินรายได้จากการรับการเก็บภาษีไปพัฒนาประเทศได้ด้านต่างๆ ได้ อาทิ สามารถนำเงินไปให้เป็นทุนการศึกษาแก่เด็กยากไร้ นำไปพัฒนาด้านกีฬา สามารถนำไปแก้ไขความยากจน พัฒนาด้านคมนาคมของประเทศ และสามารถนำเงินส่วนนี้มาส่งเสริมด้านอาชีพด้านการเกษตร ทั้งนี้ทางกลุ่มตัวอย่างมากกว่าครึ่งหนึ่งยังให้ความเห็นอีกว่าหากมีการเปิดเสรีการพนันไม่สามารถทำให้รัฐบาลมีรายได้ที่เพิ่มขึ้น และไม่ช่วยกระตุ้นและส่งเสริมการท่องเที่ยวภายในท้องถิ่นซึ่งสังคมอาจมีปัญหาอาชญากรรมอีกด้วย ซึ่งสอดคล้องกับการศึกษาของนฤมิตร สอดคุช (2562) ที่ได้ทำการศึกษาเกี่ยวกับมุมมองต่อการพนันของสังคมไทย



สรุป/ข้อเสนอแนะ

ผู้วิจัยมีข้อเสนอแนะที่สำคัญ 3 กลุ่ม คือ 1. ข้อเสนอแนะเชิงนโยบาย เพื่อให้การกำหนดรูปแบบในการบริหารและการจัดการของทางภาครัฐในอนาคต 2. ข้อเสนอแนะเชิงปฏิบัติ เพื่อนำเสนอแนวทางในการปรับปรุงแผนและนโยบายไปสู่การพัฒนาในการแก้ปัญหา และ 3 ข้อเสนอแนะสำหรับการศึกษาคั้งต่อไป โดยมีรายละเอียดดังนี้

1. ข้อเสนอแนะเชิงนโยบาย

1.1 ด้านการส่งเสริมความรู้และทักษะ ควรพัฒนากลไกการให้ความรู้แก่ผู้สูงอายุ เกี่ยวกับโทษพิษของการพนัน วิธีการปฏิเสธการเล่นพนัน และทักษะการจัดการเงิน ผ่านช่องทางที่เข้าถึงผู้สูงอายุได้ง่าย เช่น กิจกรรมกลุ่ม สื่อสิ่งพิมพ์ วิทยุ โทรทัศน์ สื่อออนไลน์ ฯลฯ และควรส่งเสริมให้ผู้สูงอายุมีทักษะการค้นหาข้อมูล โดยจัดอบรมให้ความรู้เกี่ยวกับการใช้งานเทคโนโลยีสารสนเทศ สนับสนุนให้มีแหล่งข้อมูลที่น่าเชื่อถือ เข้าถึงง่าย และเป็นมิตรต่อผู้สูงอายุ

1.2 ด้านการส่งเสริมกิจกรรม ควรสนับสนุนให้ผู้สูงอายุมีกิจกรรมทำยามว่าง เช่น ส่งเสริมให้มีศูนย์รวมผู้สูงอายุ สนับสนุนให้มีกิจกรรมกลุ่ม ส่งเสริมให้มีงานอดิเรก ฯลฯ ควรสนับสนุนให้ผู้สูงอายุมีกิจกรรมทางสังคม เช่น ส่งเสริมให้มีกลุ่มผู้สูงอายุ สนับสนุนให้มีกิจกรรมอาสาสมัคร ฯลฯ และควรสนับสนุนให้ผู้สูงอายุมีงานทำ เช่น ส่งเสริมให้มีโครงการจ้างงานสำหรับผู้สูงอายุ สนับสนุนให้มีอาชีพเสริมสำหรับผู้สูงอายุ ฯลฯ

1.3 ด้านการพัฒนาครอบครัวและชุมชน ควรรณรงค์สร้างความเข้าใจในครอบครัว และชุมชนเกี่ยวกับปัญหาการพนันในผู้สูงอายุ ผ่านสื่อต่างๆ กิจกรรม และโครงการต่างๆ ควรสนับสนุนให้ครอบครัวและชุมชนดูแลเอาใจใส่ผู้สูงอายุ โดยอบรมให้ความรู้ ส่งเสริมทักษะการดูแลผู้สูงอายุ สร้างเครือข่ายการช่วยเหลือ ฯลฯ ควรสนับสนุนให้มีเครือข่ายการช่วยเหลือผู้สูงอายุที่ติดการพนัน เช่น ศูนย์ให้คำปรึกษา กลุ่มช่วยเหลือ ฯลฯ

1.4 ด้านการพัฒนาหน่วยงาน ควรพัฒนาหน่วยงานที่เกี่ยวข้องให้มีความรู้ความเข้าใจเกี่ยวกับปัญหาการพนันในผู้สูงอายุ โดยจัดอบรมให้ความรู้ ศึกษาวิจัย แลกเปลี่ยนเรียนรู้ ฯลฯ ควรพัฒนาหน่วยงานให้มีบริการช่วยเหลือผู้สูงอายุที่ติดการพนัน เช่น ศูนย์ให้คำปรึกษา ศูนย์ฟื้นฟู บริการเยี่ยมบ้าน ฯลฯ ควรสนับสนุนให้หน่วยงานที่เกี่ยวข้องมีการบูรณาการการทำงาน เพื่อให้เกิดประสิทธิภาพสูงสุด โดยจัดตั้งคณะกรรมการ จัดทำแผนงานร่วม แลกเปลี่ยนข้อมูล



1.5 ด้านกฎหมาย ควรควบคุมการโฆษณาชวนเชื่อการพนัน โดยเฉพาะอย่างยิ่งการโฆษณาที่มุ่งเป้าไปที่ผู้สูงอายุ ควรกำหนดบทลงโทษผู้ที่เอารัดเอาเปรียบผู้สูงอายุ และควรออกกฎหมายคุ้มครองผู้สูงอายุ เช่น กฎหมายเกี่ยวกับการจัดการมรดก กฎหมายเกี่ยวกับสัญญา

2. ข้อเสนอแนะเชิงปฏิบัติ

2.1 ด้านครอบครัว คือ สมาชิกในครอบครัวควรพูดคุยกับผู้สูงอายุเกี่ยวกับโทษพิษของการพนัน แสดงความห่วงใย และให้กำลังใจ ควรช่วยเหลือผู้สูงอายุในการจัดการเงิน ป้องกันไม่ให้ผู้สูงอายุถูกหลอกลวงหรือเอาเปรียบ ควรสนับสนุนให้ผู้สูงอายุมีกิจกรรมทำยามว่าง มีกิจกรรมทางสังคม และมีงานทำ และควรดูแลเอาใจใส่ผู้สูงอายุ สังเกตความผิดปกติ และพาไปพบแพทย์หรือผู้เชี่ยวชาญหากพบปัญหา

2.2 ด้านชุมชน คือ ผู้นำชุมชนควรรณรงค์สร้างความรู้ความเข้าใจเกี่ยวกับปัญหาการพนันในผู้สูงอายุ ผ่านกิจกรรมต่างๆ เช่น เวทีปาฐกถา การประชุม การอบรม ฯลฯ ควรจัดตั้งกลุ่มช่วยเหลือผู้สูงอายุที่ติดการพนัน เป็นแหล่งรวมผู้สูงอายุที่ประสบปัญหา ให้คำปรึกษา ให้กำลังใจ และส่งเสริมให้เลิกเล่นการพนัน ควรประสานงานกับหน่วยงานที่เกี่ยวข้อง เช่น หน่วยงานด้านสาธารณสุข หน่วยงานด้านสังคมสงเคราะห์ หน่วยงานด้านกฎหมาย ฯลฯ เพื่อให้ความช่วยเหลือผู้สูงอายุอย่างมีประสิทธิภาพ ควรมีการให้ความรู้เรื่องปัญหาและผลกระทบของการพนันที่จะส่งผลต่อตนเองและสังคมได้ในอนาคตและมีการให้คำปรึกษาต่อการพนันเพื่อเป็นแหล่งให้คำปรึกษาในการเลิกการพนัน

2.3 ด้านผู้สูงอายุ คือ ผู้สูงอายุควรศึกษาหาความรู้เกี่ยวกับโทษพิษของการพนัน วิธีการปฏิเสธการเล่นพนัน และทักษะการจัดการเงิน ควรหากิจกรรมทำยามว่าง มีกิจกรรมทางสังคม และมีงานทำ เพื่อลดเวลาว่าง ลดความเหงา และป้องกันการเข้าไปยุ่งเกี่ยวกับการพนัน และควรขอความช่วยเหลือจากครอบครัว ชุมชน หรือหน่วยงานที่เกี่ยวข้อง หากประสบปัญหาการติดการพนัน หรือถูกเอารัดเอาเปรียบ

2.4 ด้านหน่วยงานที่เกี่ยวข้อง คือ หน่วยงานด้านสาธารณสุขควรให้บริการด้านสุขภาพจิตแก่ผู้สูงอายุที่ติดการพนัน เช่น การให้คำปรึกษา การบำบัด การให้ยา ฯลฯ หน่วยงานด้านสังคมสงเคราะห์ควรให้บริการด้านสังคมสงเคราะห์แก่ผู้สูงอายุที่ติดการพนัน เช่น การให้เงินช่วยเหลือ การจัดหางาน การฝึกอาชีพ ฯลฯ หน่วยงานด้านกฎหมาย ควรให้ความรู้เกี่ยวกับกฎหมายที่เกี่ยวข้องกับการพนันแก่ผู้สูงอายุ และดำเนินการกับผู้เอารัดเอาเปรียบผู้สูงอายุ ภาครัฐควรออกมาตรการในการกำหนดวิธีการให้ประชาชนที่ได้รับเงินสวัสดิการไปใช้ให้เหมาะสมตามวัตถุประสงค์ที่ทางภาครัฐได้กำหนดไว้ อาทิ การนำเงินเบี้ย



ผู้สูงอายุผูกมัดกับบัตรประชาชนเพื่อให้ประชาชนได้นำบัตรไปทำการรูดใช้จ่ายตามวงเงินที่ร้านค้าใกล้บ้านสำหรับการแลกเปลี่ยนเป็นของใช้ในชีวิตประจำวันและยังเป็นการกระจายรายได้ไปยังร้านค้าใกล้บ้านได้เพื่อเป็นการลดปัญหาของการนำเงินไปใช้ผิดวัตถุประสงค์

3. ข้อเสนอแนะสำหรับการศึกษารั้งต่อไป

3.1 ควรศึกษาเรื่องอื่น ๆ ได้แก่ การศึกษาปัจจัยที่มีอิทธิพลต่อพฤติกรรมและทัศนคติการเสี่ยงโชคของผู้สูงอายุ ที่ศึกษาปัจจัยด้านบุคคล เช่น เพศ อายุ ระดับการศึกษา สถานะทางเศรษฐกิจ สภาพจิตใจ ฯลฯ ศึกษาปัจจัยด้านครอบครัว เช่น ความสัมพันธ์ในครอบครัว โครงสร้างครอบครัว สถานะทางเศรษฐกิจของครอบครัว ฯลฯ ศึกษาปัจจัยด้านสังคม เช่น ค่านิยม วัฒนธรรม บรรทัดฐานทางสังคม กฎหมาย ฯลฯ การศึกษาผลกระทบของพฤติกรรมและทัศนคติการเสี่ยงโชคต่อผู้สูงอายุ ที่ศึกษาผลกระทบด้านเศรษฐกิจ ผลกระทบด้านสุขภาพ ผลกระทบด้านสังคม การศึกษาแนวทางการส่งเสริมสุขภาพจิตและป้องกันปัญหาการเสี่ยงโชคในผู้สูงอายุ การศึกษาการเปรียบเทียบพฤติกรรมและทัศนคติการเสี่ยงโชคของผู้สูงอายุในบริบทที่แตกต่างกัน ที่ศึกษาเปรียบเทียบในผู้สูงอายุจากต่างประเทศ ต่างวัย ต่างระดับการศึกษา ต่างสถานะทางเศรษฐกิจ ฯลฯ และเปรียบเทียบในผู้สูงอายุจากต่างพื้นที่ ต่างวัฒนธรรม ต่างบริบททางสังคม การศึกษาเชิงลึกเกี่ยวกับประสบการณ์ของผู้สูงอายุที่ติดการพนัน ที่ศึกษาว่าผู้สูงอายุเริ่มเล่นการพนันได้อย่างไร แรงจูงใจในการเล่นการพนัน ผลกระทบของการติดการพนันที่มีต่อชีวิตของผู้สูงอายุ และแนวทางการเลิกเล่นการพนันของผู้สูงอายุ การศึกษาแนวทางการพัฒนาโมเดลการดูแลผู้สูงอายุที่มีความเสี่ยงต่อการเสี่ยงโชค ที่ศึกษาวิธีการคัดกรองผู้สูงอายุที่มีความเสี่ยงต่อการเสี่ยงโชค วิธีการจัดทำแผนการดูแลผู้สูงอายุที่มีความเสี่ยงต่อการเสี่ยงโชควิธีการติดตามผลและประเมินผลการดูแลผู้สูงอายุที่มีความเสี่ยงต่อการเสี่ยงโชค การศึกษาผลของนโยบายและมาตรการต่างๆ ที่เกี่ยวข้องกับการเสี่ยงโชคต่อผู้สูงอายุ ที่ศึกษาผลของกฎหมายควบคุมการพนัน ผลของมาตรการควบคุมการโฆษณาการพนัน และผลของนโยบายส่งเสริมสุขภาพจิตสำหรับผู้สูงอายุ เป็นต้น

3.2 ควรศึกษาประชากรอื่น ๆ เพิ่มเติม คือ ในการศึกษาครั้งนี้ได้ทำการศึกษาพฤติกรรมความเสี่ยงโชคของผู้สูงอายุที่ได้รับเบี้ยผู้สูงอายุผู้สูงอายุ ในพื้นที่ตำบลกรูคุ อำเภอมืองจังหวัดนครพนม เพียงพื้นที่เดียวในการศึกษา ดังนั้นผลการศึกษาอาจจะไม่ครบถ้วนเท่าที่ควร ถ้าหากมีการศึกษาในครั้งต่อไปควรจะครอบคลุมพื้นที่ทั้งจังหวัด เพื่อให้ได้ข้อมูลที่ครบถ้วนถูกต้อง และมีความน่าเชื่อถือมากขึ้น



เอกสารอ้างอิง

- กรมกิจการผู้สูงอายุ. (2566). สถานการณ์ผู้สูงอายุไทย พ.ศ. 2565 กรุงเทพมหานคร: บริษัท อมรินทร์ คอร์เปอเรชั่นส์ จำกัด (มหาชน).
- กระทรวงการพัฒนาสังคมและความมั่นคงของมนุษย์. (2553). พระราชบัญญัติผู้สูงอายุ พ.ศ. 2546 (ฉบับแก้ไข พ.ศ. 2553). กรุงเทพมหานคร: โรงพิมพ์เทพเพ็ญวานิสย์.
- ณิชา บูรณสิงห์. (ม.ป.ป.). สวัสดิการผู้สูงอายุ .เรียกใช้เมื่อ 15 มกราคม 2567 จาก https://www.parliament.go.th/ewtcommittee/ewt/welfare/download/article/article_20120516063121.pdf.
- ทิพวัลย์ รามรัง, ชัยรัตน์ วงศ์กิจรุ่งเรือง, พรเทพ พัฒนานุรักษ์ และสมจิตต์ ปาละกาศ. (2565). “หวยไตติน” ในผู้สูงวัย : สถานการณ์ และแนวทางลดผลกระทบ. วารสาร สังคมศาสตร์และมนุษยศาสตร์, 48(2), 43-58.
- นฤมิตร สอดสุข. (2562) . มุมมองต่อการพนันสังคมไทย. วารสารวัตรกรรมสังคม .2(2),13-33.
- พีรสิทธิ์ คำนวนศิลป์และคณะ. (2557). สถานการณ์การเสี่ยงโชคของคนไทย:การวิเคราะห์ ทางเลือกเชิงนโยบายสังคม.ขอนแก่น: โรงพิมพ์พระธรรมขันธ์.
- มนัญญา ภูแก้ว. (ม.ป.ป.). พระราชบัญญัติผู้สูงอายุ พ.ศ. 2546 เรียกใช้เมื่อ 15 มกราคม 2567, จาก https://www.parliament.go.th/ewtadmin/ewt/elaw_parcy/ewt_dl_link.php?nid =1536.
- ศูนย์ศึกษาปัญหาการพนัน. (2565). รายงานศูนย์ศึกษาปัญหาการพนัน ปี2565. กรุงเทพมหานคร: โรงพิมพ์เดือนตุลา.
- สำนักงานสถิติแห่งชาติ. (2564). สถานการณ์ผู้สูงอายุไทย ในมิติความต่างเชิงพื้นที่ พ.ศ.2564 . เรีย ก ใช้ เมื่ อ 3 0 ม ก ร า ค ม 2 5 6 7 , จาก <https://www.nso.go.th/nsoweb/storage/ebook/2023/>.
- สำนักเลขาธิการสภาผู้แทนราษฎร. (2562). บทบัญญัติรัฐธรรมนูญแห่งราชอาณาจักรไทย เกี่ยวกับสวัสดิการผู้สูงอายุ.เรียกใช้เมื่อ 10 มกราคม 2567, จาก https://www.parliament.go.th/ewtadmin/ewt/parliament_parcy/download/article/article_20190124161244.pdf.



สุภาวดี ขุนทองจันทร์.(2563) .สถานการณ์การพนันในผู้สูงอายุพื้นที่จังหวัดอุบลราชธานี และ นครราชสีมา ประเทศไทย.วารสารสังคมศาสตร์และมนุษยศาสตร์ มหาวิทยาลัยอุบลราชธานี, 11(2), 183-204.

ราชบัณฑิตยสถาน.(2556).พจนานุกรมฉบับราชบัณฑิตยสถาน พ.ศ.2554. (พิมพ์ครั้งที่ 2). กรุงเทพมหานคร: บริษัท อักษรเจริญทัศน์ จำกัด.

Ajzen, I. (1991). The theory of planned behavior. *Organizational Behavior and Human Decision Processes*, 50, 179-211.

Lapthananon,P.etal. (2011). Situation, behavior, and effects of gambling in Thailand. *Research Report of Centerfor Gambling Studies, Chulalongkorn University.*

Lahey, B. (2001). *Essentials of psychology*. New York: Mc Graw-Hill.

International Labour Organization (ILO). (2022). *Social Protection Diagnostic Review : Review of the Pension System in Thailand*. International Labour Organization.