

เส้นทางและรูปแบบกิจกรรมการท่องเที่ยวเพื่อการเรียนรู้อย่างสร้างสรรค์ ตามรอยพ่อหลวงในจังหวัดเพชรบุรี

วรรณวีร์ บุญคุ้ม¹ พจนา บุญคุ้ม² และธีรัช รำแพนเพชร^{3*}

¹คณะศึกษาศาสตร์ มหาวิทยาลัยศิลปากร

²คณะวิทยาการจัดการ มหาวิทยาลัยราชภัฏพระนคร

³คณะอักษรศาสตร์ มหาวิทยาลัยศิลปากร

*Corresponding author: rumpantetch_t@su.ac.th

บทคัดย่อ

บทความวิจัยนี้มีวัตถุประสงค์เพื่อศึกษาเส้นทางและรูปแบบกิจกรรมการท่องเที่ยวตามรอยพ่อหลวง (รัชกาลที่ 9) เพื่อการเรียนรู้อย่างสร้างสรรค์จากโครงการอันเนื่องมาจากพระราชดำริต่าง ๆ ในจังหวัดเพชรบุรี เป็นการวิจัยเชิงปริมาณ และคุณภาพ ซึ่งมีการเก็บรวบรวมข้อมูลโดยการสำรวจพื้นที่ ใช้แบบสอบถามรูปแบบกิจกรรมกับกลุ่มตัวอย่าง จำนวน 400 คน จากนั้นจึงสร้างและพัฒนารูปแบบกิจกรรมการท่องเที่ยว นำรูปแบบกิจกรรมดังกล่าวไปทดลองใช้ในพื้นที่ศึกษา และจัดสนทนากลุ่มตัวอย่างผู้ถูกเลือก จำนวน 9 คน เพื่อประเมินปรับปรุงรูปแบบกิจกรรม รวมทั้งหาแนวทางพัฒนาการท่องเที่ยวเพื่อให้เกิดการเรียนรู้อย่างสร้างสรรค์ ใช้การวิเคราะห์ข้อมูล 2 แบบ ได้แก่ การวิเคราะห์เนื้อหา และการวิเคราะห์ทางสถิติ ผลการวิจัยพบว่า 1) เส้นทางท่องเที่ยวและรูปแบบกิจกรรมการท่องเที่ยวตามรอยพ่อหลวงเพื่อการเรียนรู้ในจังหวัดเพชรบุรีอยู่ใกล้โครงการในพระราชดำริทั้งหมด 5 แห่ง และมีกิจกรรมการท่องเที่ยวและการเรียนรู้ที่หลากหลาย เช่น กิจกรรมการเรียนรู้ทางด้านเกษตร กิจกรรมการอนุรักษ์ทรัพยากรธรรมชาติและสิ่งแวดล้อม เป็นต้น 2) สามารถเชื่อมโยงเส้นทางท่องเที่ยวได้ 2 เส้นทาง ได้แก่ เส้นทางท่องเที่ยวแบบไปเช้าเย็นกลับ โครงการศึกษาวิจัยและพัฒนาสิ่งแวดล้อมแหลมผักเบี้ยอันเนื่องมาจากพระราชดำริ - โครงการอนุรักษ์และฟื้นฟูสภาพพื้นที่บริเวณเขานางพันธุรัต (เขาเจ้าลายใหญ่) อันเนื่องมาจากพระราชดำริ - โครงการตามพระราชประสงค์หุบกะพง และเส้นทางท่องเที่ยวแบบไปเช้าเย็นกลับ โครงการชั่งหัวมันตามพระราชดำริ - โครงการศูนย์ศึกษาการพัฒนาห้วยทรายอันเนื่องมาจากพระราชดำริ 3) รูปแบบกิจกรรมการท่องเที่ยวที่พัฒนาขึ้นมา คือ SSKLC Model และ 4) มีแนวทางพัฒนาการท่องเที่ยว ได้แก่ เพิ่มการประชาสัมพันธ์ให้แหล่งท่องเที่ยวในโครงการอันเนื่องมาจากพระราชดำริ ให้เป็นที่รู้จักแก่นักท่องเที่ยวทั้งชาวไทยและชาวต่างชาติมากขึ้น ส่งเสริมให้นักท่องเที่ยวได้เข้าร่วมกิจกรรมการเรียนรู้มากขึ้น และเปิดโอกาสให้ชุมชนในพื้นที่ได้เข้ามามีส่วนร่วมในกิจกรรมการท่องเที่ยวมากขึ้น ผลที่ได้จากการวิจัยครั้งนี้จึงมีประโยชน์ต่อการส่งเสริมการพัฒนาในรูปแบบกิจกรรมการท่องเที่ยวเพื่อการเรียนรู้อย่างสร้างสรรค์และการท่องเที่ยวอย่างยั่งยืนของแหล่งท่องเที่ยวต่าง ๆ ในประเทศไทย

คำสำคัญ : 1. เส้นทางท่องเที่ยว 2. รูปแบบและกิจกรรมการท่องเที่ยว 3. การท่องเที่ยวตามรอยพ่อหลวง
4. การเรียนรู้อย่างสร้างสรรค์

Tourism routes and activities for creative learning following the King's Projects in Phetchaburi Province

Wannawee Boonkoum¹, Potjana Boonkoum² and Tirush Rumpantetch^{3*}

¹*Faculty of Education, Silpakorn University, Nakhon Pathom 73000, Thailand*

²*Faculty of Management Science, Phranakhon Rajabhat University,
Bangkok 10220, Thailand*

³*Faculty of Arts, Silpakorn University, Nakhon Pathom 73000, Thailand*

*Corresponding author: rumpantetch_t@su.ac.th

Abstract

This research article aims to study the tourism routes and activities following the initiatives of King Rama IX in Phetchaburi Province. The research incorporates both quantitative and qualitative research methods, involving data collection through area surveys and activity-based questionnaires with a sample of 400 participants. A tourism activity model was developed and tested in the study area. A focus group of 9 people was used to evaluate and provide suggestions for the developed model. Data analysis encompassed content analysis and statistical analysis. The findings were as follows: 1) Tourism routes and activities following King Rama IX's initiatives in Phetchaburi Province were located near all 5 royal projects. These offer a diverse range of tourism and learning activities, including agriculture learning and natural resources and environmental conservation activities, 2) Two integrated tourism routes were identified: a one-day trip from The King's Royally Initiated Laem Phak Bia Environmental Research and Development Project to The Royal-initiated Nang Panthurat Mountain Area Conservation and Rehabilitation Project (Khao Chao Lai Yai) and Hubkapong Learning Center, in line with the Royal Intention; and a one-day trip from Chang Hua Man Royal Project to Huai Sai Royal Development Study Center, 3) A tourism activity model for creative learning following King Rama IX's Projects, known as "SSKLC Model," was developed, and 4) Suggestions for tourism development include increasing public relations efforts targeting both Thai and foreign tourists, promoting more learning activities and experiences for tourists, and involving local people and communities in tourism management. Therefore, the findings of this research are valuable for advancing the creation of tourism activity models that promote both creative learning and sustainable tourism across diverse tourist destinations in Thailand.

Keywords: 1. Tourism routes 2. Tourism activities and model 3. Tourism following the King's Projects
4. Creative learning

บทนำ

ในการพัฒนาเศรษฐกิจของประเทศไทยนั้น อุตสาหกรรมการท่องเที่ยวนับเป็นอุตสาหกรรมที่มีความสำคัญทั้งต่อระบบเศรษฐกิจและสังคมของประเทศเป็นอย่างมาก เพราะรายได้จากอุตสาหกรรมการท่องเที่ยวมีจำนวนมหาศาล ก่อให้เกิดการสร้างงานและการกระจายรายได้ไปสู่ภูมิภาคและท้องถิ่น ดังนั้น แผนยุทธศาสตร์การพัฒนาการท่องเที่ยวของไทย พ.ศ. 2555-2559 จึงได้กำหนดวิสัยทัศน์ให้ประเทศไทยเป็นแหล่งท่องเที่ยวที่มีคุณภาพ มีขีดความสามารถในการแข่งขันด้านการท่องเที่ยวในระดับโลก สามารถสร้างรายได้และกระจายรายได้โดยคำนึงถึงความเป็นธรรม สมดุลและยั่งยืน โดยกำหนดยุทธศาสตร์ไว้ 5 ยุทธศาสตร์ คือ 1) การพัฒนาโครงสร้างพื้นฐานและสิ่งอำนวยความสะดวกเพื่อการท่องเที่ยว 2) การพัฒนาและฟื้นฟูแหล่งท่องเที่ยวให้เกิดความยั่งยืน 3) การพัฒนาสินค้า บริการและปัจจัยสนับสนุนการท่องเที่ยว 4) การสร้างความเชื่อมั่นและส่งเสริมการท่องเที่ยว และ 5) การส่งเสริมกระบวนการมีส่วนร่วมของภาครัฐ ภาคประชาชน และองค์กรปกครองส่วนท้องถิ่นในการบริหารจัดการทรัพยากรการท่องเที่ยว (Ministry of Tourism and Sports, 2011)

สำหรับปัจจัยกระตุ้นการท่องเที่ยวของประเทศไทยนั้นมีทั้งปัจจัยภายในและภายนอก ปัจจัยภายในที่สำคัญ ได้แก่ ทรัพยากรการท่องเที่ยว ความปลอดภัย โครงสร้างพื้นฐาน สิ่งอำนวยความสะดวก สินค้าของที่ระลึก ภาพลักษณ์ การประชาสัมพันธ์ การเมือง เศรษฐกิจและสังคมภายในประเทศ ในขณะที่ปัจจัยภายนอก เช่น สภาวะเศรษฐกิจและการเมืองของโลก ความนิยมในการท่องเที่ยว การขยายเส้นทางคมนาคม การเปลี่ยนนโยบายระหว่างประเทศ เป็นต้น ซึ่งส่งผลกระทบต่ออุตสาหกรรมการท่องเที่ยวทั้งทางตรงและทางอ้อม

ด้วยเหตุนี้เราจึงต้องคำนึงถึงความยั่งยืนของทรัพยากรการท่องเที่ยว (sustainable resource) ซึ่งปัญหาในเรื่องนี้พบว่า แหล่งท่องเที่ยวจำนวนมากของไทยมีการปล่อยปละละเลย ทำให้ทรัพยากรการท่องเที่ยวในแหล่งท่องเที่ยวต่าง ๆ มีสภาพเสื่อมโทรม เกิดผลกระทบต่อภาวะโลกร้อน สภาพธรรมชาติในแหล่งท่องเที่ยวถูกทำลาย ปัญหาจำนวนนักท่องเที่ยวที่แออัดจนเกินไป เช่น แหล่งท่องเที่ยวในจังหวัดภูเก็ต เชียงใหม่ เป็นต้น ในเรื่องนี้ บุญเลิศ จิตตั้งวัฒนา (Jittangwattana, 2005: 19-20) ได้กล่าวถึงมิติสำคัญของการพัฒนาการท่องเที่ยวอย่างยั่งยืนไว้ว่า ควรมีการสร้างจิตสำนึกในการอนุรักษ์ทรัพยากรการท่องเที่ยวและ

สิ่งแวดล้อม การสร้างความพึงพอใจให้แก่นักท่องเที่ยว และสร้างการมีส่วนร่วมในผลประโยชน์ให้แก่ชุมชนและท้องถิ่น

จากข้อมูลและปัญหาดังกล่าวข้างต้น คณะผู้วิจัยมีความสนใจที่จะนำศาสตร์ด้านการท่องเที่ยวมาบูรณาการกับศาสตร์ทางการศึกษา คือ การเรียนรู้สร้างสรรค์เพื่อพัฒนาเป็นการท่องเที่ยวที่สามารถนำความรู้ไปประยุกต์ใช้อย่างสร้างสรรค์ในการดำรงชีวิต โดยเลือกพื้นที่ศึกษา คือ จังหวัดเพชรบุรี เนื่องจากเป็นจังหวัดที่มีแหล่งท่องเที่ยวที่มีชื่อเสียงหลายแห่ง และเป็นที่ตั้งของโครงการอันเนื่องมาจากพระราชดำริหลายโครงการ ซึ่งโครงการเหล่านี้มีเป้าหมายในการเพิ่มคุณภาพชีวิตของประชาชน และการพัฒนาสังคมอย่างยั่งยืน จึงเหมาะสมแก่การทำวิจัยเพื่อต่อยอดให้กับทั้งการศึกษาและการท่องเที่ยวในประเทศไทย โดยจะศึกษาเชื่อมโยงเส้นทางท่องเที่ยวและพัฒนารูปแบบกิจกรรมการท่องเที่ยวตามรอยพ่อหลวง (รัชกาลที่ 9) ที่จะก่อให้เกิดการเรียนรู้สร้างสรรค์ที่เป็นต้นแบบ สามารถนำไปใช้ประโยชน์ทางด้านการท่องเที่ยวได้ในโอกาสต่อไป

วัตถุประสงค์ของการวิจัย

1. เพื่อศึกษาเส้นทางท่องเที่ยวและรูปแบบกิจกรรมการท่องเที่ยวตามรอยพ่อหลวงเพื่อการเรียนรู้ในจังหวัดเพชรบุรี
2. เพื่อเชื่อมโยงและเสนอเส้นทางท่องเที่ยวตามรอยพ่อหลวงเพื่อการเรียนรู้สร้างสรรค์ในแหล่งท่องเที่ยวจังหวัดเพชรบุรี
3. เพื่อสร้างและพัฒนาแบบกิจกรรมการท่องเที่ยวตามรอยพ่อหลวงเพื่อการเรียนรู้สร้างสรรค์ในจังหวัดเพชรบุรี
4. เพื่อหาแนวทางพัฒนาการท่องเที่ยวตามรอยพ่อหลวงเพื่อการเรียนรู้สร้างสรรค์ในจังหวัดเพชรบุรี

การศึกษาเอกสารที่เกี่ยวข้องและกรอบแนวคิดการวิจัย แนวคิดเกี่ยวกับการท่องเที่ยวและการจัดการ การท่องเที่ยว

การท่องเที่ยว หมายถึง กิจกรรมใด ๆ ที่เกี่ยวข้องกับ การเคลื่อนไหวของการเดินทางของบุคคลจากที่อยู่อาศัยปกติไปยังที่อื่นเป็นการชั่วคราวเพื่อวัตถุประสงค์ใด ๆ ที่ไม่ใช่เพื่อการหารายได้ (Kongsawat, 2007: 11) ทั้งนี้ อาจรวมถึงการเดินทางเพื่อไปทำกิจกรรมทางการเมือง การศึกษา หรือธุรกิจได้ด้วย ส่วนประเภทของการท่องเที่ยวนั้น วรรณภา วงษ์วานิช (Wongwanich, 2003: 17) แบ่งการท่องเที่ยวออกเป็น

สองประเภทใหญ่ ๆ ได้แก่ การท่องเที่ยวภายในประเทศ (domestic tourism) และการท่องเที่ยวต่างประเทศ (international tourism)

การท่องเที่ยวมีความสำคัญทั้งต่อเศรษฐกิจ การจ้างงาน การให้บริการทั้งด้านสินค้าและงานบริการ ทั้งยังมีความสำคัญต่อธรรมชาติและสิ่งแวดล้อม เนื่องจากการท่องเที่ยวเป็นกิจกรรมที่ต้องพึ่งพาทรัพยากรทางธรรมชาติและสิ่งแวดล้อมในระดับสูงในการดึงดูดนักท่องเที่ยวให้เข้ามาท่องเที่ยวในพื้นที่ของแต่ละชุมชนและท้องถิ่น (Chansawang, 2003: 16-18)

นักวิชาการ เช่น โมตินโฮ (Moutinho, 2000) ระบุว่า การจัดการการท่องเที่ยวมุ่งไปที่เรื่องของ “คน” ซึ่งทำงานเกี่ยวข้องกับการท่องเที่ยวนั้น ๆ ในขณะที่ มิเดิลตันและฮอว์กินส์ (Middleton & Hawkins, 1998: 85) กล่าวว่า การจัดการการท่องเที่ยวมุ่งเน้นไปที่สิ่งที่เกี่ยวข้องกับนักท่องเที่ยว สถานที่และการเข้าถึง การจัดการเรื่องเวลา และผลิตภัณฑ์ รวมถึงการพัฒนาความรู้ความเข้าใจกับชุมชน นอกจากนี้ เมสัน (Mason, 1995) ระบุว่า การจัดการการท่องเที่ยวประกอบไปด้วยผู้เกี่ยวข้องกับการท่องเที่ยว วิธีการจัดการทรัพยากรการท่องเที่ยว การปฏิสัมพันธ์ระหว่างนักท่องเที่ยวและชุมชน และผลกระทบจากการท่องเที่ยว

แนวคิดเกี่ยวกับการพัฒนาการท่องเที่ยวอย่างยั่งยืน

การท่องเที่ยวอย่างยั่งยืน (sustainable tourism) หมายถึง การท่องเที่ยวที่รวมถึงการจัดการทั้งในปัจจุบันและอนาคตเกี่ยวกับขีดความสามารถของธรรมชาติ ชุมชน วัฒนธรรมนิยม ประเพณี วัฒนธรรม วิถีชีวิตที่มีต่อการท่องเที่ยว มีลักษณะของการถ่ายทอดทางวัฒนธรรม เพื่อให้ให้นักท่องเที่ยวได้เรียนรู้ ได้เห็นถึงคุณค่า การมีส่วนร่วมของประชากร ชุมชน การยอมรับให้ประชาชนทุกส่วนได้รับประโยชน์ทางเศรษฐกิจ รวมถึงการไม่ทำลายทรัพยากรการท่องเที่ยวให้หมดเปลืองหรือหมดไป โดยมีลักษณะของการท่องเที่ยวทุกประเภท ทั้งประเภทธรรมชาติ ประวัติศาสตร์ โบราณสถาน โบราณวัตถุ ศิลปวัฒนธรรม ประเพณี เป็นการท่องเที่ยวที่เน้นให้เห็นถึงคุณค่าและความเป็นเอกลักษณ์ของแต่ละแหล่งท่องเที่ยว มีการรับผิดชอบต่อทรัพยากรท่องเที่ยวและสิ่งแวดล้อม นักท่องเที่ยวได้สัมผัส เรียนรู้ ได้รับประสบการณ์ที่เกี่ยวข้องกับธรรมชาติและวัฒนธรรม และเกิดผลตอบแทนต่อผู้ประกอบการและชุมชน (Wasee, 1997 as cited in Jittangwattana, 2005: 6)

แนวคิดเกี่ยวกับการท่องเที่ยวโดยชุมชนและการเรียนรู้แหล่งท่องเที่ยวในชุมชน

การท่องเที่ยวโดยชุมชน (community-based tourism) วางอยู่บนฐานความคิดที่ว่าคนในชุมชนทุกคนเป็นเจ้าของทรัพยากรและเป็นผู้มีส่วนได้ส่วนเสียจากการท่องเที่ยว ผลจากการดำเนินการท่องเที่ยวก่อให้เกิดประโยชน์ต่อการพัฒนาชุมชนอย่างยั่งยืน (Jittangwattana, 2005: 177) ในขณะที่ เกิดชาย ช่วยบำรุง (Choibamroong, 2011: 173) ระบุว่า การท่องเที่ยวโดยชุมชนเป็นกิจกรรมการท่องเที่ยวขนาดเล็กที่ให้ความสำคัญต่อการมีส่วนร่วมของผู้คนในท้องถิ่นในฐานะเจ้าของชุมชน มีการอนุรักษ์สิ่งแวดล้อม วัฒนธรรม และสถานที่ในพื้นที่

การเรียนรู้แหล่งท่องเที่ยวในชุมชน เป็นจุดเริ่มต้นของการพัฒนาชุมชน (Mathews, 1996) ในวิถีทางที่ทำให้ประชาชนรู้สึกเป็นเจ้าของชุมชน รู้สึกถึงความเป็นชุมชน (sense of community) การเรียนรู้ของชุมชนจึงนำไปสู่การเป็นชุมชนแห่งการเรียนรู้ที่มีความเกี่ยวข้องกับการปฏิบัติกิจกรรมต่าง ๆ ในท้ายที่สุดก็จะเกิดเป็นสังคมแห่งการเรียนรู้ (learning society)

แนวคิดเกี่ยวกับการท่องเที่ยวเชิงสร้างสรรค์

การท่องเที่ยวเชิงสร้างสรรค์ (creative tourism) เป็นการท่องเที่ยวอีกรูปแบบหนึ่งที่มีความเกี่ยวข้องกับประวัติศาสตร์ ศิลปวัฒนธรรม วิถีชุมชน และเอกลักษณ์สถานที่ โดยนักท่องเที่ยวได้เรียนรู้เพื่อสร้างประสบการณ์ตรงร่วมกับเจ้าของวัฒนธรรม และได้มีโอกาสใช้ชีวิตร่วมกับเจ้าของสถานที่ เป็นการสร้างมูลค่า เพิ่มคุณค่าให้กับชุมชน ซึ่งลักษณะสำคัญของการท่องเที่ยวเชิงสร้างสรรค์สามารถสรุปได้ดังนี้ 1) นักท่องเที่ยวและเจ้าของบ้านมีความผูกพันระหว่างกัน 2) มีการแลกเปลี่ยนเรียนรู้ข้ามวัฒนธรรม 3) มีความเข้าใจอย่างลึกซึ้งทางวัฒนธรรมของพื้นที่ท่องเที่ยว 4) ได้รับประสบการณ์จากการมีส่วนร่วม 5) มีการแลกเปลี่ยนข้อมูลระหว่างกัน ส่งผ่าน ส่งต่อประสบการณ์ 6) เป็นผู้เข้าร่วมกิจกรรมมากกว่าเป็นผู้ชม 7) นักท่องเที่ยวมีโอกาสพัฒนาศักยภาพในการสร้างสรรค์ของตนเองและมีส่วนร่วมในการตัดสินใจ 8) มีความจริงแท้ทั้งในกระบวนการการผลิตและผลิตภัณฑ์ ประสบการณ์จริง 9) จดจำประทับใจ เข้าใจ และ 10) การท่องเที่ยวแบบจำเพาะเจาะจง (Designated Areas for Sustainable Tourism Administration (Public Organization), 2017)

บริบทด้านพื้นที่และการท่องเที่ยวของจังหวัดเพชรบุรี

จังหวัดเพชรบุรีอยู่ในพื้นที่ภาคกลางตอนล่าง มีอาณาเขตทางด้านทิศเหนือติดกับอำเภอปากท่อ จังหวัดราชบุรี และอำเภออัมพวา จังหวัดสมุทรสงคราม ทางด้านทิศใต้ติดกับจังหวัดประจวบคีรีขันธ์ ทิศตะวันออกติดกับอำเภอไทย และทิศตะวันตกของจังหวัดติดกับประเทศพม่า มีเนื้อที่รวมประมาณ 3.89 ล้านไร่ ประชากรส่วนใหญ่ (ร้อยละ 66.20) ประกอบอาชีพเกษตรกรรม ทางทิศตะวันตกของจังหวัดเพชรบุรีอุดมสมบูรณ์ไปด้วยทรัพยากรธรรมชาติ ป่าไม้ และแร่ธาตุ สำหรับช่วงเวลาที่เหมาะสมกับการท่องเที่ยวมากที่สุด คือ ช่วงเดือนธันวาคม-เมษายนของทุกปี (Phetchaburi Provincial Office, 2012)

จังหวัดเพชรบุรีมีแหล่งท่องเที่ยวที่สำคัญทั้งทางด้านประวัติศาสตร์และทางด้านธรรมชาติซึ่งเป็นที่รู้จักอย่างแพร่หลายในหมู่นักท่องเที่ยว เช่น พระรามราชนิเวศน์ อุทยานประวัติศาสตร์พระนครคีรี ชายหาดเจ้าสำราญ ชายหาดชะอำ ชายหาดหัวหิน และถ้ำเขาหลวง มีทรัพยากรป่าไม้หลายแห่ง เช่น ป่าสงวนแห่งชาติ อุทยานแห่งชาติแก่งกระจาน และวนอุทยานชะอำ เป็นต้น นอกจากนี้ยังมีโครงการอันเนื่องมาจากพระราชดำรินในพื้นที่ของจังหวัดเพชรบุรี รวมทั้งสิ้น 22 โครงการ ซึ่งหลายโครงการปัจจุบันเป็นแหล่งท่องเที่ยวที่มีชื่อเสียงเป็นที่รู้จักแก่นักท่องเที่ยว เช่น โครงการซั้งห้วยมันตามพระราชดำริ โครงการศูนย์ศึกษาการพัฒนาห้วยทรายอันเนื่องมาจากพระราชดำริ โครงการตามพระราชประสงค์หุบกระพง โครงการศึกษาวิจัยและพัฒนาสิ่งแวดล้อมแหลมผักเบี้ยอันเนื่องมาจากพระราชดำริ และโครงการอนุรักษ์และฟื้นฟูสภาพพื้นที่บริเวณเขานางพันธุรัต (เขาเจ้าลายใหญ่) อันเนื่องมาจากพระราชดำริ เป็นต้น ซึ่งสามารถเชื่อมโยงให้เป็นเส้นทางท่องเที่ยวที่สำคัญได้

งานวิจัยที่เกี่ยวข้อง

มีงานวิจัยที่เกี่ยวข้องกับการพัฒนาเส้นทางท่องเที่ยวและเชื่อมโยงเส้นทางท่องเที่ยวของจังหวัดต่าง ๆ ในประเทศไทยรวมถึงจังหวัดเพชรบุรี ดังต่อไปนี้

ปรัชญาพร พัฒนผล (Pattanapon, 2011) ได้ศึกษาเรื่อง การพัฒนาเส้นทางท่องเที่ยววัฒนธรรมแม่น้ำเพชรบุรี มีวัตถุประสงค์เพื่อศึกษาแนวทางในการพัฒนาเส้นทางท่องเที่ยวทางแม่น้ำเพชรบุรี และศึกษาความคิดเห็นและความต้องการของการมีส่วนร่วมของชุมชนและแหล่งท่องเที่ยวต่อการพัฒนาเส้นทางท่องเที่ยว ผลการศึกษา พบว่า ตัวแทนชุมชนมีความคิดเห็นต่อการพัฒนาเส้นทางท่องเที่ยว

วัฒนธรรมไปในทิศทางที่สอดคล้องกัน คือ เห็นด้วยและให้การสนับสนุนการพัฒนาเส้นทางท่องเที่ยว เนื่องจากการพัฒนาเส้นทางท่องเที่ยวจะมีส่วนช่วยพัฒนาชุมชนและแหล่งท่องเที่ยว

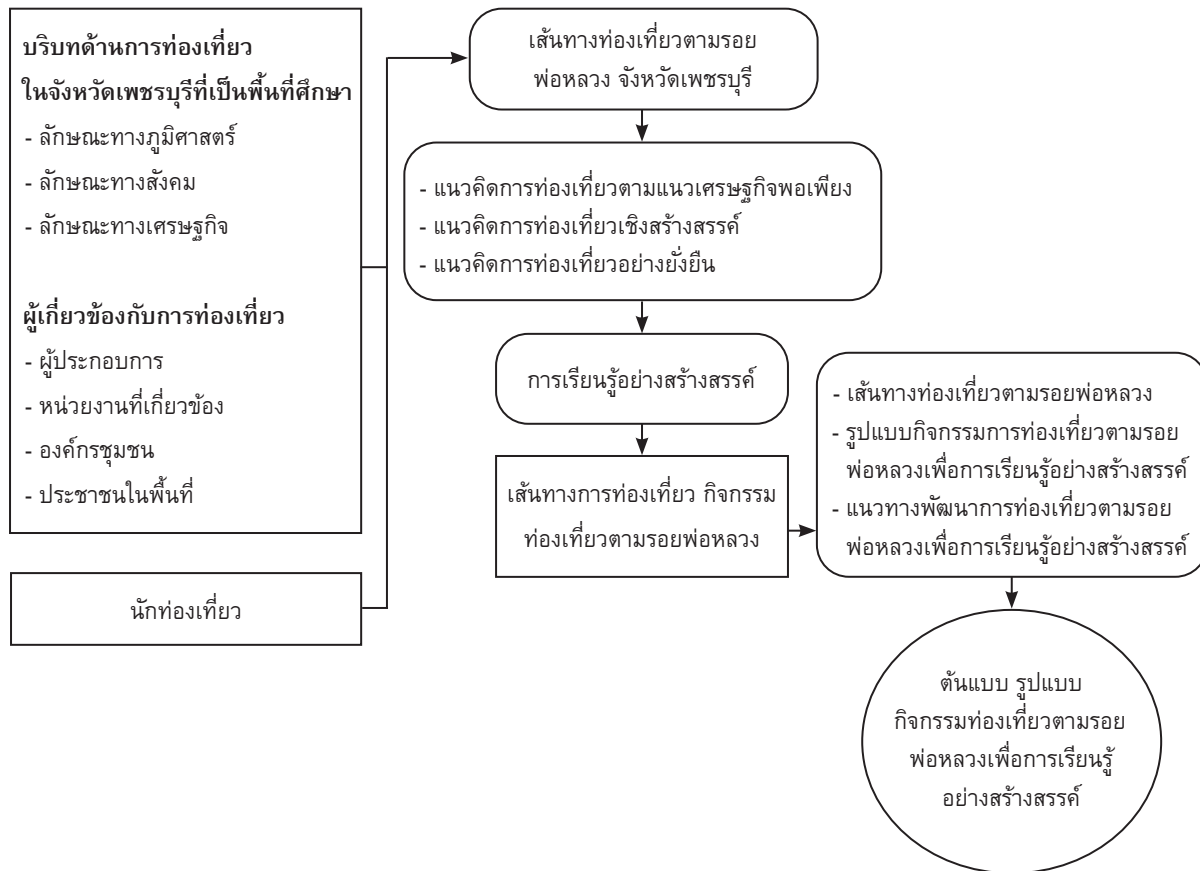
นนทิภัก เพียรโรจน์, สิริภัทร์ โชติช่วง, และณัฐมน ราชรักษ์ (Pianroj, Chodchuang, & Ratcharak, 2015) ได้ศึกษาการเชื่อมโยงเส้นทางและการส่งเสริมการตลาดโปรแกรมการท่องเที่ยวเชิงประวัติศาสตร์และวัฒนธรรมของกลุ่ม 4 จังหวัดในภาคใต้ของประเทศไทย ผลการศึกษา พบว่า สามารถจัดโปรแกรมท่องเที่ยวเชิงประวัติศาสตร์และวัฒนธรรมได้หลากหลายมากขึ้น เพื่อความเหมาะสมและดึงดูดนักท่องเที่ยว เช่น โปรแกรมทัวร์แบบไปเช้า-เย็นกลับ โปรแกรมทัวร์ 2 วัน 1 คืน และโปรแกรมทัวร์ 3 วัน 2 คืน

วิภาณี เผือกบัวขาว และสาโรช เผือกบัวขาว (Phueakbuakhao & Phueakbuakhao, 2018) ได้ศึกษากลยุทธ์การพัฒนาแหล่งท่องเที่ยวโดยการมีส่วนร่วมขององค์กรปกครองส่วนท้องถิ่นในจังหวัดเพชรบุรี ผลการศึกษา พบว่า กลยุทธ์การพัฒนาแหล่งท่องเที่ยวในจังหวัดเพชรบุรี มี 5 ด้าน ดังนี้ 1) ด้านนโยบายสนับสนุนจากภาครัฐ 2) ด้านพัฒนาทักษะการทำงาน 3) ด้านการมีส่วนร่วมของชุมชน 4) ด้านความปลอดภัย และ 5) ด้านการสื่อสารองค์กร

สำหรับการวิจัยครั้งนี้ คณะผู้วิจัยมุ่งศึกษาและเชื่อมโยงเส้นทางท่องเที่ยวตามรอยพ่อหลวง และสร้างรูปแบบกิจกรรมการท่องเที่ยว รวมทั้งหาแนวทางพัฒนาการท่องเที่ยวตามรอยพ่อหลวงในจังหวัดเพชรบุรี โดยอาศัยแนวคิดในเรื่องการท่องเที่ยวเชิงสร้างสรรค์ การท่องเที่ยวอย่างยั่งยืน การให้ชุมชนเข้ามามีส่วนร่วมในการจัดการการท่องเที่ยว บูรณาการกับแนวคิดในเรื่องการเรียนรู้ที่จะนำไปสู่การเรียนรู้หรือสร้างสรรค์ และสามารถนำไปประยุกต์ใช้ให้เกิดประโยชน์ได้จริงในชีวิตประจำวัน

กรอบแนวคิดการวิจัย

ผู้วิจัยได้ศึกษาแนวคิดทฤษฎีเกี่ยวกับการท่องเที่ยว แนวคิดเกี่ยวกับเศรษฐกิจพอเพียงและโครงการอันเนื่องมาจากพระราชดำริน แนวคิดเกี่ยวกับการท่องเที่ยวเชิงสร้างสรรค์ แนวคิดเกี่ยวกับการท่องเที่ยวอย่างยั่งยืน และการเรียนรู้หรือสร้างสรรค์ เพื่อนำแนวคิดทฤษฎีสำคัญมาใช้ในการกำหนดกรอบแนวคิดในการศึกษา ซึ่งวางกรอบไว้ดังภาพที่ 1



ภาพที่ 1 กรอบแนวคิดการวิจัย

วิธีดำเนินการวิจัย

ประชากรและกลุ่มตัวอย่าง

ประชากรในการวิจัยนี้ แบ่งเป็น 3 กลุ่ม ได้แก่ 1) นักท่องเที่ยวที่เดินทางมาท่องเที่ยวในแหล่งท่องเที่ยวตามรอยพ่อหลวงในจังหวัดเพชรบุรี 2) ประชาชนที่อาศัยอยู่ในชุมชนใกล้เคียงพื้นที่แหล่งท่องเที่ยวตามรอยพ่อหลวงในจังหวัดเพชรบุรี 3) นักวิชาการและผู้มีส่วนเกี่ยวข้องกับการท่องเที่ยวทั้งภาครัฐและภาคเอกชนที่อยู่ในพื้นที่จังหวัดเพชรบุรี

การกำหนดขนาดกลุ่มตัวอย่างที่เลือกมาจากประชากรในข้อ 1 และ 2 กำหนดขนาดโดยใช้วิธีการเปิดตารางกำหนดขนาดตัวอย่างของเครจซี่และมอร์แกน (Krejcie & Morgan, 1970: 608) ที่ประชากรไม่เกิน 1,000,000 คน ระดับความเชื่อมั่นในการสุ่ม 95% ได้ขนาดตัวอย่างจำนวน 384 คน ผู้วิจัยจึงกำหนดขนาดตัวอย่างในการศึกษา จำนวน 400 คน ทำการสุ่มตัวอย่างด้วยวิธีการสุ่มอย่างง่าย (simple random sampling) ซึ่งใช้ในการเก็บข้อมูลเชิงปริมาณ และกลุ่มตัวอย่างในประชากรข้อ 3 ที่ใช้ในการสนทนากลุ่ม ใช้วิธีการเลือกแบบเจาะจง (purposive sampling) จำนวน 9 คน ซึ่งใช้ในการเก็บข้อมูลเชิงคุณภาพ

ขั้นตอนดำเนินงานวิจัย

การวิจัยครั้งนี้ดำเนินการในรูปแบบการวิจัยและพัฒนา (Research and Development: R&D) ซึ่งใช้วิธีการเก็บรวบรวมข้อมูลหลายวิธี (mixed-methods) เพื่อให้ได้ข้อมูลทั้งเชิงปริมาณและเชิงคุณภาพ โดยมีขั้นตอนการดำเนินการวิจัย ดังนี้

ขั้นตอนที่ 1 Research (R1) สืบหาเส้นทางและรูปแบบกิจกรรมการเรียนรู้สร้างสรรค์ตามรอยพ่อหลวงในจังหวัดเพชรบุรี

ขั้นตอนที่ 2 Development (D1) เชื่อมโยงเส้นทางท่องเที่ยว สร้างและพัฒนา รูปแบบกิจกรรมการท่องเที่ยวตามรอยพ่อหลวงเพื่อการเรียนรู้อย่างสร้างสรรค์ โดยนำข้อมูลกิจกรรมการท่องเที่ยวในขั้นตอนที่ 1 (R1) มากำหนดรูปแบบกิจกรรมท่องเที่ยวอันจะนำไปสู่การเรียนรู้สร้างสรรค์ เพื่อนำไปประยุกต์ใช้ในกิจกรรมท่องเที่ยว โดยให้ชุมชนและประชาชนได้เข้ามามีส่วนร่วมในทุกขั้นตอน ตั้งแต่ร่วมคิด วางแผน บริหารจัดการ การให้บริการ เป็นต้น เพื่อสร้างรายได้และก่อให้เกิดการพัฒนาอย่างยั่งยืน โดย 1) พิจารณาความเหมาะสมของเส้นทางท่องเที่ยว รูปแบบกิจกรรมการ

ท่องเที่ยวตามรอยพ่อหลวงเพื่อการเรียนรู้อย่างสร้างสรรค์ โดยผู้ทรงคุณวุฒิ 2) พิจารณาปรับปรุงเส้นทางท่องเที่ยว และรูปแบบกิจกรรมท่องเที่ยวตามรอยพ่อหลวงเพื่อการเรียนรู้อย่างสร้างสรรค์ที่ได้จากขั้นที่ 1 ก่อนนำไปทดลองใช้ 3) พัฒนารูปแบบกิจกรรมท่องเที่ยวตามรอยพ่อหลวงเพื่อการเรียนรู้อย่างสร้างสรรค์ และ 4) จัดเวทีประชุมในระดับ ชุมชนท้องถิ่น เพื่อนำเสนอและตรวจสอบรูปแบบกิจกรรม การท่องเที่ยวตามรอยพ่อหลวงเพื่อการเรียนรู้อย่างสร้างสรรค์ โดยผู้รู้ ผู้นำและผู้มีส่วนเกี่ยวข้องในท้องถิ่นนั้น ๆ ปรับปรุง พัฒนารูปแบบที่เหมาะสมต่อการท่องเที่ยวที่เหมาะสมกับ ความต้องการของชุมชน รวมทั้งจัดทำคู่มือเพื่อให้ความรู้และ เผยแพร่

ขั้นตอนที่ 3 Research (R2) นำรูปแบบกิจกรรมการ ท่องเที่ยวตามรอยพ่อหลวงเพื่อการเรียนรู้อย่างสร้างสรรค์ ไปทดลองใช้ในพื้นที่ โดยนำผลที่ได้จาก D1 มาดำเนินการ โดยเน้นการมีส่วนร่วมของชุมชนในพื้นที่ศึกษา

ขั้นตอนที่ 4 Development (D2) ประเมินผล ปรับปรุง และพัฒนารูปแบบกิจกรรมการท่องเที่ยวตามรอยพ่อหลวง เพื่อการเรียนรู้อย่างสร้างสรรค์

ขั้นตอนที่ 5 สรุปผลและจัดทำรายงาน

เครื่องมือที่ใช้ในการวิจัย

1. แบบสำรวจเส้นทางท่องเที่ยวตามรอยพ่อหลวง
2. แบบสอบถามรูปแบบกิจกรรมการท่องเที่ยวตามรอย พ่อหลวงเพื่อการเรียนรู้อย่างสร้างสรรค์
3. ประเด็นการจัดเวทีประชาคมในชุมชน เพื่อพัฒนา รูปแบบกิจกรรมการท่องเที่ยวตามรอยพ่อหลวงเพื่อการ เรียนรู้อย่างสร้างสรรค์
4. แบบประเมินรูปแบบกิจกรรมการท่องเที่ยวตามรอย พ่อหลวงเพื่อการเรียนรู้อย่างสร้างสรรค์
5. ประเด็นสนทนากลุ่มการปรับปรุงและพัฒนารูปแบบ กิจกรรมการท่องเที่ยวเพื่อการเรียนรู้อย่างสร้างสรรค์ รวมทั้ง ข้อเสนอแนะในการพัฒนารูปแบบกิจกรรมการท่องเที่ยว ตามรอยพ่อหลวงเพื่อการเรียนรู้อย่างสร้างสรรค์

การตรวจสอบเครื่องมือที่ใช้ในการวิจัย

สำหรับแบบสอบถาม มีผู้ทรงคุณวุฒิตรวจสอบความตรง ตามเนื้อหา (content validity) โดยใช้ดัชนีความสอดคล้อง ระหว่างข้อคำถามกับสิ่งที่วัด (Index of Item Object Congruence: IOC) เมื่อปรับปรุงแล้วจึงนำแบบสอบถามรูปแบบการจัดการ การท่องเที่ยววัฒนธรรมที่มุ่งเน้นอัตลักษณ์และการพัฒนา อย่างยั่งยืนไปใช้ทดลองกับประชาชนที่อาศัยอยู่ในแหล่ง

ท่องเที่ยวเชิงวัฒนธรรมจังหวัดสุพรรณบุรี ที่ไม่ใช่กลุ่มตัวอย่าง จำนวน 30 คน และนำคำตอบที่ได้มาหาความเที่ยง (reliability) ด้วยวิธีของครอนบาค (Cronbach, 1970)

สำหรับประเด็นการสนทนากลุ่ม ผู้วิจัยได้นำไปให้ ผู้ทรงคุณวุฒิตรวจสอบความตรงของเครื่องมือวิจัยก่อนนำ ไปใช้ในการเก็บรวบรวมข้อมูล

การเก็บรวบรวมข้อมูล

ผู้วิจัยและคณะดำเนินการเก็บรวบรวมข้อมูลด้วยตนเอง โดยเก็บรวบรวมข้อมูลภาคสนามในพื้นที่จังหวัดเพชรบุรี โดยการลงสำรวจพื้นที่จริงควบคู่กับการใช้แบบสอบถาม จัดสนทนากลุ่ม และจัดเวทีประชาคม

การวิเคราะห์ข้อมูล

1. ข้อมูลจากแบบสำรวจเส้นทางท่องเที่ยว ใช้การวิเคราะห์ เนื้อหา (content analysis) แล้วนำเสนอเป็นรายประเด็น พร้อมภาพประกอบ
2. ข้อมูลจากแบบสอบถามรูปแบบกิจกรรมการท่องเที่ยว ใช้การวิเคราะห์หาค่าความถี่ (frequency) ค่าร้อยละ (percentage) ค่าเฉลี่ย (arithmetic mean) และส่วนเบี่ยงเบนมาตรฐาน (standard deviation) จากนั้นจึงนำเสนอในลักษณะตาราง และความเรียง โดยใช้เกณฑ์ตามแนวคิดของเบสท์ (Best, 1981: 178)
3. ข้อมูลจากการสนทนากลุ่มได้มาจากประเด็นการจัดเวที ประชาคมในชุมชน ใช้การวิเคราะห์เนื้อหา (content analysis) แล้วนำเสนอเป็นความเรียง พร้อมภาพประกอบ
4. ข้อมูลจากการจัดเวทีประชุมในชุมชน ใช้การวิเคราะห์ เนื้อหา แล้วนำเสนอในลักษณะความเรียง พร้อมภาพประกอบ

ผลการวิจัย

1. ผลการศึกษาเส้นทางท่องเที่ยวและรูปแบบกิจกรรม การท่องเที่ยวตามรอยพ่อหลวงเพื่อการเรียนรู้ในจังหวัด เพชรบุรี พบว่า แหล่งท่องเที่ยวในโครงการอันเนื่องมาจาก พระราชดำริที่เป็นที่รู้จักของนักท่องเที่ยวและมีกิจกรรม การเรียนรู้ได้แก่ 1) โครงการตามพระราชประสงค์หุบกะพง 2) โครงการศูนย์ศึกษาการพัฒนาห้วยทรายอันเนื่องมาจาก พระราชดำริ 3) โครงการศึกษาวิจัยและพัฒนาสิ่งแวดล้อม แหลมผักเบี้ยอันเนื่องมาจากพระราชดำริ 4) โครงการอนุรักษ์ และฟื้นฟูสภาพพื้นที่บริเวณเขานางพันธุรัต (เขาเจ้าลายใหญ่) อันเนื่องมาจากพระราชดำริ และ 5) โครงการชั่งหัวมัน ตามพระราชดำริ ซึ่งมีกิจกรรมการท่องเที่ยวและการเรียนรู้ ที่หลากหลาย อาทิ กิจกรรมการเรียนรู้ทางด้านการเกษตร เช่น

การสาธิตการเพาะปลูกพืชเศรษฐกิจ พืชผักสวนครัว เลี้ยงสัตว์ ตัวอย่างบ้านที่อยู่อาศัย การแปรรูปผลิตภัณฑ์ทางการเกษตร กิจกรรมการอนุรักษ์ทรัพยากรธรรมชาติและสิ่งแวดล้อม เช่น น้ำ ดิน ป่าไม้ ป่าชายเลน พลังงานไฟฟ้า เป็นต้น

ตัวอย่างกิจกรรมการท่องเที่ยว การเรียนรู้ และเส้นทาง การท่องเที่ยวโครงการตามพระราชประสงค์หุบกะพง ดั่งภาพที่ 1



ภาพที่ 1 อาคารเรียนรู้ (ซ้าย) และป่อสาธิตการเลี้ยงกบ (ขวา) (ที่มา : Wannawee Boonkum)

ตัวอย่างกิจกรรมการท่องเที่ยว การเรียนรู้ และเส้นทาง การท่องเที่ยวโครงการศูนย์ศึกษาการพัฒนาห้วยทราย อันเนื่องมาจากพระราชดำริ ดั่งภาพที่ 2

ตัวอย่างกิจกรรมการท่องเที่ยว การเรียนรู้ และเส้นทาง การท่องเที่ยวโครงการศึกษาวิจัยและพัฒนาสิ่งแวดล้อมภาคแม่เปินอันเนื่องมาจากพระราชดำริ ดั่งภาพที่ 3



ภาพที่ 2 การสาธิตการทำถ่านชีวภาพ (ซ้าย) และการสาธิตแปลงเพาะปลูกพืช (ขวา) (ที่มา : Wannawee Boonkum)



ภาพที่ 3 บริเวณอาคารด้านหน้าโครงการ (ซ้าย) และปลายเส้นทางเดินชมป่าชายเลน (ขวา) (ที่มา : Wannawee Boonkum)

ตัวอย่างกิจกรรมการท่องเที่ยว การเรียนรู้ และเส้นทาง การท่องเที่ยวโครงการอนุรักษ์และฟื้นฟูสภาพพื้นที่บริเวณ เขานางพันธุรัต (เขาเจ้าลายใหญ่) อันเนื่องมาจากพระราชดำริ



ดังภาพที่ 4 และตัวอย่างกิจกรรมการท่องเที่ยว การเรียนรู้ และเส้นทางท่องเที่ยวโครงการซึ่งห้วมันตามพระราชดำริ ดังภาพที่ 5



ภาพที่ 4 อาคารศูนย์บริการนักท่องเที่ยว (ซ้าย) และจุดกางเต็นท์พักแรม (ขวา) (ที่มา : Wannawee Boonkum)



ภาพที่ 5 จุดชมวิวและถ่ายภาพ (ซ้าย) และฟาร์มวัว (ขวา) (ที่มา : Wannawee Boonkum)

2. ผลการเชื่อมโยงและเสนอเส้นทางท่องเที่ยวเพื่อการ เรียนรู้อย่างสร้างสรรค์ในโครงการอันเนื่องมาจากพระราชดำริ ในจังหวัดเพชรบุรี พบว่า สามารถเชื่อมโยงเส้นทางท่องเที่ยว ได้ 2 เส้นทาง คือ

2.1 เส้นทางท่องเที่ยวโครงการศึกษาวิจัยและพัฒนา สิ่งแวดล้อมแหลมผักเบี้ยอันเนื่องมาจากพระราชดำริ - โครงการ อนุรักษ์และฟื้นฟูสภาพพื้นที่บริเวณเขานางพันธุรัต (เขาเจ้า ลายใหญ่) อันเนื่องมาจากพระราชดำริ - โครงการตามพระราชประสงค์ หุบกะพง เส้นทางท่องเที่ยวนี้ใช้เวลาท่องเที่ยว 1 วันเต็ม เริ่มจาก จุดท่องเที่ยวที่ 1 โครงการศึกษาวิจัยและพัฒนาสิ่งแวดล้อม ผักเบี้ยอันเนื่องมาจากพระราชดำริ ซึ่งตั้งอยู่ในเขตตำบล บ้านแหลม ใช้เวลาท่องเที่ยวประมาณ 2-3 ชั่วโมง จากนั้นเดินทาง ไปยังจุดท่องเที่ยวที่ 2 คือ โครงการอนุรักษ์และฟื้นฟูสภาพ พื้นที่บริเวณเขานางพันธุรัต (เขาเจ้าลายใหญ่) อันเนื่องมาจาก พระราชดำริ ซึ่งตั้งอยู่ในเขตอำเภอชะอำ ใช้เวลาท่องเที่ยว ประมาณ 2 ชั่วโมง และเดินทางต่อไปยังจุดที่ 3 คือ โครงการ ตามพระราชประสงค์หุบกะพง ที่ตั้งอยู่ในเขตอำเภอชะอำ ใช้เวลาท่องเที่ยวประมาณ 2 ชั่วโมง

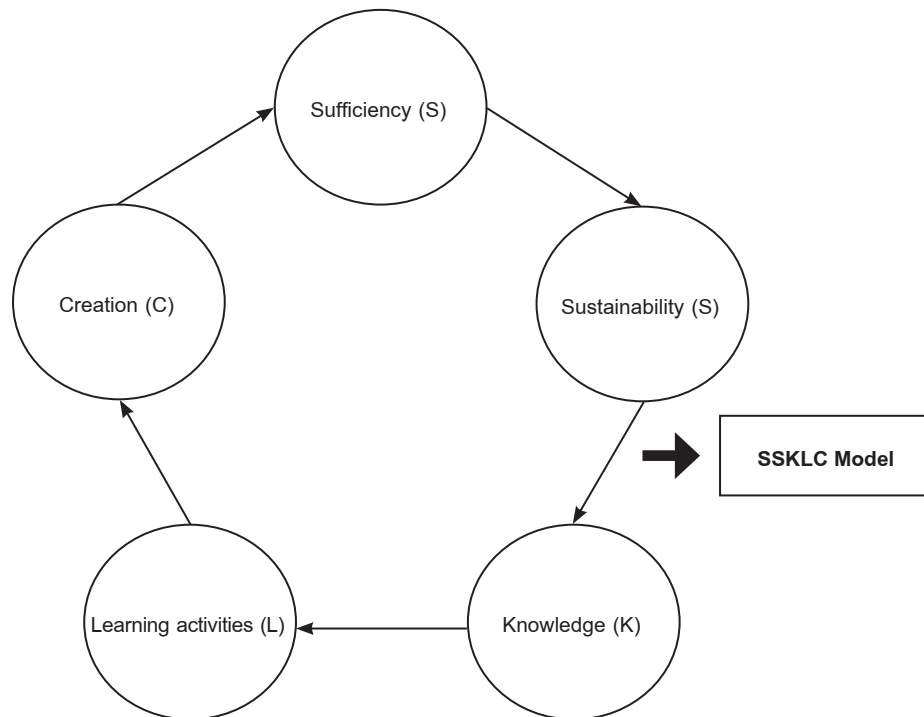
2.2 เส้นทางท่องเที่ยวโครงการซึ่งห้วมันตามพระราชดำริ - โครงการศูนย์ศึกษาการพัฒนาห้วยทรายอันเนื่องมาจาก พระราชดำริ เส้นทางท่องเที่ยวนี้ใช้เวลาท่องเที่ยว 1 วัน โดย เริ่มจากจุดท่องเที่ยวที่ 1 โครงการซึ่งห้วมันตามพระราชดำริ ซึ่งตั้งอยู่ในเขตอำเภอท่ายาง ใช้เวลาท่องเที่ยวประมาณ 3 ชั่วโมง หลังจากพักเที่ยง เดินทางกลับมายังจุดที่ 2 โครงการศูนย์ศึกษา การพัฒนาห้วยทรายอันเนื่องมาจากพระราชดำริ ที่ตั้งอยู่ใน เขตอำเภอชะอำ ใช้เวลาท่องเที่ยวประมาณ 3 ชั่วโมง

ข้อเสนอสำหรับการท่องเที่ยวทั้งสองเส้นทางนี้ นักท่องเที่ยว สามารถเดินทางท่องเที่ยวทั้งแบบวันเดียวบนเส้นทางท่องเที่ยว เส้นทางที่ 1 หรือ 2 หรือจะท่องเที่ยว 2 วัน โดยแวะพักแรม 1 คืน บริเวณชายหาดชะอำหรือหัวหินได้อย่างสะดวก

3. ผู้วิจัยได้นำข้อมูลที่ได้จากการสำรวจพื้นที่ศึกษา โครงการอันเนื่องมาจากพระราชดำริในจังหวัดเพชรบุรีที่เป็น แหล่งท่องเที่ยวและมีกิจกรรมการเรียนรู้ที่นักท่องเที่ยวสามารถ นำไปประยุกต์ใช้ได้จริง ศึกษาเส้นทางท่องเที่ยว รวมทั้ง ศึกษาแนวคิดทฤษฎีที่เกี่ยวข้อง อาทิ แนวคิดหลักในเรื่อง การพัฒนาการท่องเที่ยวอย่างยั่งยืนที่ครอบคลุมถึงเรื่อง

การเล็งเห็นคุณค่า การอนุรักษ์ทรัพยากรการท่องเที่ยวและสิ่งแวดล้อม แลกเปลี่ยนเรียนรู้ การมีส่วนร่วมของประชาชน ชุมชน และการได้รับประโยชน์ร่วมกันมาสร้างเป็นรูปแบบกิจกรรมการท่องเที่ยวตามรอยพ่อหลวง เพื่อการเรียนรู้อย่างสร้างสรรค์ในจังหวัดเพชรบุรี ซึ่งรูปแบบที่พัฒนาขึ้น คือ “SSKLC Model” ประกอบด้วย 5 องค์ประกอบ คือ 1) S หมายถึง Sustainability (ความยั่งยืน) 2) S หมายถึง Sufficiency (ความพอเพียง) 3) K หมายถึง Knowledge (ความรู้) 4) L หมายถึง Learning activities (กิจกรรมการเรียนรู้) และ 5) C หมายถึง Creation (การสร้างสรรค) ซึ่งผลการประเมิน

ความเหมาะสมของรูปแบบจากผู้ทรงคุณวุฒิ 5 คน พบว่า SSKLC Model โดยภาพรวมมีค่าเฉลี่ยความเหมาะสมอยู่ในระดับมากที่สุด ($\bar{x} = 4.68$) เมื่อพิจารณาเป็นรายด้าน พบว่า รูปแบบกิจกรรมการท่องเที่ยวเพื่อการเรียนรู้อย่างสร้างสรรค์อยู่ในระดับเหมาะสมมากที่สุดทุกด้าน เรียงตามลำดับค่าเฉลี่ยสูงสุด คือ ด้านความพอเพียง (sufficiency) $\bar{x} = 4.75$ ด้านกิจกรรมการเรียนรู้ (learning activities) $\bar{x} = 4.73$ ด้านความยั่งยืน (sustainability) $\bar{x} = 4.68$ ด้านการสร้างสรรค (creation) $\bar{x} = 4.63$ และด้านความรู้ (knowledge) $\bar{x} = 4.60$ ตามลำดับ ทั้งนี้ ผู้วิจัยสามารถนำ SSKLC Model มาจัดทำเป็นแผนภาพได้ดังภาพที่ 6



ภาพที่ 6 แผนภาพ SSKLC Model (ที่มา : Wannawee Boonkoom)

4. ผลการศึกษาแนวทางการพัฒนาการท่องเที่ยวตามรอยพ่อหลวง เพื่อการเรียนรู้อย่างสร้างสรรค์ในจังหวัดเพชรบุรี ที่ได้จากการสนทนากลุ่ม พบว่า ในเชิงนโยบายควรเพิ่มการประชาสัมพันธ์ให้แหล่งท่องเที่ยวในโครงการอันเนื่องมาจากพระราชดำริเป็นที่รู้จักแก่นักท่องเที่ยวชาวไทยและชาวต่างชาติให้มากขึ้น ควรส่งเสริมให้นักท่องเที่ยวได้เข้าร่วมกิจกรรมการเรียนรู้มากขึ้น เพื่อเพิ่มประสบการณ์และสร้างความประทับใจมากขึ้น และควรเปิดโอกาสให้ชุมชนในพื้นที่ได้เข้ามามีส่วนร่วมในกิจกรรมการท่องเที่ยวมากขึ้นด้วยการสร้างงานและมีโอกาสสร้างรายได้เพิ่มมากขึ้น

อภิปรายผลการวิจัย

1. ผลจากการศึกษาเส้นทางท่องเที่ยวและรูปแบบกิจกรรมการท่องเที่ยวตามรอยพ่อหลวงเพื่อการเรียนรู้ในจังหวัดเพชรบุรี พบว่า แหล่งท่องเที่ยวในโครงการอันเนื่องมาจากพระราชดำริที่เป็นที่รู้จักของนักท่องเที่ยวและมีกิจกรรมการเรียนรู้ ได้แก่ 1) โครงการตามพระราชประสงค์หุบกะพง 2) โครงการศูนย์ศึกษาการพัฒนาห้วยทรายอันเนื่องมาจากพระราชดำริ 3) โครงการศึกษาวิจัยและพัฒนาสิ่งแวดล้อมแหลมผักเบี้ยอันเนื่องมาจากพระราชดำริ 4) โครงการอนุรักษ์และฟื้นฟูสภาพพื้นที่บริเวณเขานางพันธุรัต (เขาเจ้าลายใหญ่)

อันเนื่องมาจากพระราชดำริ และ 5) โครงการชั่งหัวมันตามพระราชดำริ ซึ่งสามารถเชื่อมโยงเส้นทางการเดินทางไปยังแหล่งท่องเที่ยวทั้ง 5 แห่งนี้ได้โดยสะดวก ผลจากการศึกษา ยังพบว่า ในโครงการอันเนื่องมาจากพระราชดำริในจังหวัดเพชรบุรีมีกิจกรรมการท่องเที่ยวที่หลากหลาย รวมทั้งกิจกรรมการเรียนรู้ที่นักท่องเที่ยวสามารถนำไปประยุกต์ใช้ให้เกิดประโยชน์ได้จริงทั้งในแง่การประกอบอาชีพ การจัดการสิ่งแวดล้อม และการอนุรักษ์ทรัพยากรธรรมชาติและสิ่งแวดล้อม เช่น กิจกรรมการเรียนรู้ทางด้านเกษตร กิจกรรมการอนุรักษ์ทรัพยากรธรรมชาติและสิ่งแวดล้อม ผลที่ได้จากการศึกษา จึงมีความสอดคล้องกับแนวคิดในเรื่องศักยภาพของแหล่งท่องเที่ยว ที่แหล่งท่องเที่ยววันนั้น ๆ จะต้องมีการบริหารจัดการท่องเที่ยวด้านธรรมชาติ (natural assets) รวมถึงปัจจัยจุดด้านกิจกรรมที่มนุษย์สร้างขึ้น (contemporary human products) นอกจากนี้แหล่งท่องเที่ยวในโครงการอันเนื่องมาจากพระราชดำริ จังหวัดเพชรบุรี ยังมีสิ่งอำนวยความสะดวกและปัจจัยพื้นฐานต่าง ๆ ไว้คอยบริการนักท่องเที่ยวทั้งวิทยากรบรรยาย ข้อมูลประชาสัมพันธ์ สถานที่จอดรถ ห้องน้ำ ไฟฟ้า น้ำประปา และยังมีของที่ระลึกไว้จำหน่ายอีกด้วย

ผลที่ได้จากการศึกษานี้มีความสอดคล้องกับนโยบายด้านการท่องเที่ยวของรัฐบาลตามที่กำหนดไว้ในแผนพัฒนาเศรษฐกิจและสังคมแห่งชาติ ฉบับที่ 12 (Office of the National Economic and Social Development Board, 2017) ที่ให้ความสำคัญในเรื่องการพัฒนาและฟื้นฟูแหล่งท่องเที่ยวเพื่อให้เกิดความยั่งยืน การพัฒนาโครงสร้างพื้นฐานและสิ่งอำนวยความสะดวกเพื่อการท่องเที่ยว สอดคล้องกับนโยบายการท่องเที่ยวที่ต้องการให้นักท่องเที่ยวได้มีประสบการณ์ตรง และเรียนรู้ร่วมกับชุมชนและพื้นที่ท่องเที่ยว และยังสอดคล้องกับแนวคิดในเรื่องการพัฒนาการท่องเที่ยวอย่างยั่งยืนที่ต้องอาศัยการจัดการทรัพยากรและสิ่งแวดล้อม เพื่อให้สามารถดึงดูดใจนักท่องเที่ยวได้อย่างต่อเนื่อง สามารถก่อให้เกิดการสร้างจิตสำนึกในการรักษาสิ่งแวดล้อมภายในแหล่งท่องเที่ยวได้ (Choibamroong, 2011: 173)

2. ผลการเชื่อมโยงและเสนอเส้นทางท่องเที่ยวตามรอยพ่อหลวงเพื่อการเรียนรู้อย่างสร้างสรรค์ในแหล่งท่องเที่ยวจังหวัดเพชรบุรี พบว่า สามารถเชื่อมโยงเส้นทางท่องเที่ยวได้ 2 เส้นทาง คือ 1) เส้นทางท่องเที่ยวโครงการศึกษาวิจัยและพัฒนาสิ่งแวดล้อมแหลมผักเบี้ยอันเนื่องมาจากพระราชดำริ - โครงการอนุรักษ์และฟื้นฟูสภาพพื้นที่บริเวณเขานางพันธุรัต (เขาเจ้าลายใหญ่) อันเนื่องมาจากพระราชดำริ -

โครงการตามพระราชประสงค์หุบกะพง ใช้เวลาท่องเที่ยว 1 วันเต็ม 2) เส้นทางท่องเที่ยวโครงการชั่งหัวมันตามพระราชดำริ - โครงการศูนย์ศึกษาการพัฒนาห้วยทรายอันเนื่องมาจากพระราชดำริ เส้นทางนี้ใช้เวลาท่องเที่ยว 1 วัน ผลที่ได้จากการศึกษาแสดงให้เห็นว่า เส้นทางท่องเที่ยวทั้งสองนี้สามารถเชื่อมโยงได้กับเส้นทางไปยังแหล่งท่องเที่ยวอื่น ๆ ที่มีอยู่ในพื้นที่ได้ เช่น ชายหาดชะอำ จังหวัดเพชรบุรี และชายหาดหัวหิน จังหวัดประจวบคีรีขันธ์ โดยนักท่องเที่ยวสามารถใช้เวลาในการเดินทางท่องเที่ยวได้ภายในวันเดียวในเส้นทางท่องเที่ยวที่ 1 และ 2 หรือ 2 วัน ตามเส้นทางท่องเที่ยวทั้งสองเส้นทาง ผลที่ได้จากการเสนอเส้นทางท่องเที่ยวในโครงการพระราชดำริในจังหวัดเพชรบุรียังชี้ให้เห็นว่า เส้นทางท่องเที่ยวที่ใช้เวลาท่องเที่ยวไม่นานจนเกินไป สามารถตอบโจทย์ความต้องการของนักท่องเที่ยวที่ต้องการเดินทางมาเที่ยวชมโครงการอันเนื่องมาจากพระราชดำริในจังหวัดเพชรบุรี

3. ผลการศึกษาแบบกิจกรรมการท่องเที่ยวตามรอยพ่อหลวงเพื่อการเรียนรู้อย่างสร้างสรรค์ในจังหวัดเพชรบุรี ทำให้สามารถพัฒนารูปแบบกิจกรรมที่เรียกว่า SSKLC Model ประกอบด้วย 5 องค์ประกอบ คือ S หมายถึง Sustainability (ความยั่งยืน) S หมายถึง Sufficiency (ความพอเพียง) K หมายถึง Knowledge (ความรู้) L หมายถึง Learning activities (กิจกรรมการเรียนรู้) และ C หมายถึง Creation (การสร้างสรรค) ซึ่งผู้วิจัยได้นำข้อมูลที่ได้จากการสำรวจพื้นที่ศึกษาโครงการอันเนื่องมาจากพระราชดำริในจังหวัดเพชรบุรีที่เป็นแหล่งท่องเที่ยวและมีกิจกรรมการเรียนรู้ที่นักท่องเที่ยวสามารถนำไปประยุกต์ใช้ได้จริงศึกษาเส้นทางท่องเที่ยว รวมทั้งศึกษาแนวคิดทฤษฎีที่เกี่ยวข้อง อาทิ แนวคิดหลักในเรื่องการพัฒนาการท่องเที่ยวอย่างยั่งยืนมาสร้างเป็นรูปแบบกิจกรรมดังกล่าว

4. ผลจากการศึกษาแนวทางการพัฒนาการท่องเที่ยวตามรอยพ่อหลวงเพื่อการเรียนรู้อย่างสร้างสรรค์ในจังหวัดเพชรบุรี พบว่า ในเชิงนโยบายควรเพิ่มการประชาสัมพันธ์ให้แหล่งท่องเที่ยวในโครงการอันเนื่องมาจากพระราชดำริเป็นที่รู้จักแก่นักท่องเที่ยวทั้งชาวไทยและชาวต่างชาติให้มากขึ้น ควรส่งเสริมให้นักท่องเที่ยวได้เข้าร่วมกิจกรรมการเรียนรู้มากขึ้นเพื่อเพิ่มประสบการณ์และสร้างความประทับใจมากขึ้น และควรเปิดโอกาสให้ชุมชนในพื้นที่ได้เข้ามามีส่วนร่วมในกิจกรรมการท่องเที่ยวมากขึ้น มีโอกาสสร้างงานสร้างรายได้เพิ่มมากขึ้น ผลที่ได้จากการศึกษานี้สอดคล้อง

กับแนวคิดในเรื่องการท่องเที่ยวโดยชุมชนที่ควรให้ชุมชนและท้องถิ่นได้เข้ามามีส่วนร่วมทางการท่องเที่ยว (Jittangwattana, 2005: 178) และยังคงคล้องกับแนวคิดในเรื่องการจัดการการท่องเที่ยวที่ต้องคำนึงถึงผู้เกี่ยวข้องกับการท่องเที่ยว (Mason, 1995) สอดคล้องกับแนวคิดในเรื่องการท่องเที่ยวโดยชุมชนที่วางอยู่บนฐานคิดที่ว่าคนในชุมชนทุกคนเป็นเจ้าของทรัพยากรและเป็นผู้มีส่วนได้ส่วนเสียจากการท่องเที่ยวและให้ความสำคัญกับการมีส่วนร่วมของผู้คนในท้องถิ่นในฐานะเจ้าของชุมชน มีการอนุรักษ์สิ่งแวดล้อม วัฒนธรรม และสถานที่ในพื้นที่ท่องเที่ยว (Choibamroong, 2011: 173) และยังคงคล้องกับแนวคิดในเรื่องการพัฒนาการท่องเที่ยวอย่างยั่งยืน ที่ให้ความสำคัญกับการมีส่วนร่วมและการอนุรักษ์ทรัพยากรธรรมชาติและสิ่งแวดล้อมในแหล่งท่องเที่ยว (Jittangwattana, 2005: 286-288)

ข้อเสนอแนะ

ข้อเสนอแนะเชิงนโยบาย

1. หน่วยงานที่เกี่ยวข้องในระดับกระทรวงและหน่วยงานที่เกี่ยวข้องในระดับจังหวัดรวมทั้งส่วนภูมิภาค ควรเพิ่มการประชาสัมพันธ์แหล่งท่องเที่ยวในโครงการอันเนื่องมาจากพระราชดำริในจังหวัดเพชรบุรีให้มากขึ้น เพื่อให้เป็นที่รู้จักแก่นักท่องเที่ยวชาวไทยและชาวต่างชาติเพิ่มขึ้น

2. ควรสนับสนุนการพัฒนากิจกรรมการท่องเที่ยวในโครงการอันเนื่องมาจากพระราชดำริในจังหวัดเพชรบุรีเพื่อการเรียนรู้อย่างสร้างสรรค์อย่างต่อเนื่อง โดยให้ประชาชนชุมชนและท้องถิ่นได้มีโอกาสเข้ามามีส่วนร่วมในกิจกรรมการเรียนรู้และการนำไปประยุกต์ใช้ให้เกิดประโยชน์ให้มากขึ้น

ข้อเสนอแนะในการนำผลการวิจัยไปใช้ประโยชน์

1. หน่วยงานที่เกี่ยวข้องในพื้นที่ทั้งระดับจังหวัดและองค์กรปกครองส่วนท้องถิ่นในชุมชน ควรร่วมมือกันในการส่งเสริมกิจกรรมการท่องเที่ยวเพื่อการเรียนรู้อย่างสร้างสรรค์ในโครงการอันเนื่องมาจากพระราชดำริในจังหวัดเพชรบุรี ทั้งนี้เพื่อโอกาสในการพัฒนาสิ่งแวดล้อม ทรัพยากรและเศรษฐกิจของพื้นที่ สร้างอาชีพให้กับประชาชนในชุมชนอย่างยั่งยืน

2. ควรสร้างความรู้ความเข้าใจให้กับประชาชนในพื้นที่ให้ประชาชนเกิดความตระหนักและเห็นถึงความสำคัญของการมีส่วนร่วมในกิจกรรมการท่องเที่ยวเพื่อการเรียนรู้อย่างสร้างสรรค์ในโครงการอันเนื่องมาจากพระราชดำริในจังหวัดเพชรบุรี

ข้อเสนอแนะในการทำวิจัยครั้งต่อไป

ควรมีการศึกษาการพัฒนา รูปแบบกิจกรรมการท่องเที่ยวเพื่อการเรียนรู้สร้างสรรค์ในโครงการอันเนื่องมาจากพระราชดำริในพื้นที่อื่น ๆ ของประเทศไทย ซึ่งเป็นสิ่งสำคัญเพื่อเสริมสร้างความรู้ความเข้าใจถึงประวัติศาสตร์ วัฒนธรรม และทรัพยากรธรรมชาติที่เป็นเอกลักษณ์ของพื้นที่นั้น ๆ เพื่อเป็นการต่อยอดองค์ความรู้ให้กับการท่องเที่ยวในประเทศไทย

References

- Best, J. W. (1981). **Research in Education** (4th ed.). NJ: Prentice Hall.
- Chansawang, Rochapom. (2003). **Introduction to Tourism (ความรู้เบื้องต้นเกี่ยวกับการท่องเที่ยว)**. Nonthaburi: The Office of the University Press Sukhothai Thammathirat Open University.
- Choibamroong, T. T. (2011). A Stakeholder Approach for Sustainable Community-based Rural Tourism Development in Thailand. In E. Laws, H. Richins, J. Agrusa, & N. Scott (Eds.), **Tourist Destination Governance: Practice, Theory and Issues**, (pp. 173-186). Oxon: CABI.
- Cronbach, L. J. (1970). **Essentials of Psychological Testing** (3rd ed.). NY: Harper and Row.
- Designated Areas for Sustainable Tourism Administration (Public Organization). (2017). **Creative Tourism (การท่องเที่ยวเชิงสร้างสรรค์)**. [Online]. Retrieved July 10, 2018 from <https://shorturl.at/oGTX3>
- Jittangwattana, Boonlert. (2005). **Sustainable Tourism Development (การพัฒนาการท่องเที่ยวแบบยั่งยืน)**. Bangkok: Press and Design.
- Kongsawat, Juthamas. (2007). **The Promotion Study of Cultural Tourism at Uthong Suphan Buri Province (การศึกษาแนวทางการส่งเสริมการท่องเที่ยวเชิงวัฒนธรรมเมืองโบราณอุทุมทอง จังหวัดสุพรรณบุรี)**. Master's dissertation, Silpakorn University, Nakhon Pathom, Thailand.
- Krejcie, R. V., & Morgan, D. W. (1970). Determining sample size for research activities. **Educational and Psychological Measurement**, 30(3): 607-610.

- Mason, P. (1995). **Tourism: Environment and Development Perspectives**. Godalming: World Wide Fund for Nature.
- Mathews, D. (1996). **Elements of a Strong Civil Society and Healthy Public Life**. Dayton, OH: Kettering Foundation.
- Middleton, V. T. C., & Hawkins, R. (1998). **Sustainable Tourism: A Marketing Perspective**. Oxford: Butterworth-Heinemann.
- Ministry of Tourism and Sports. (2011). **National Tourism Development Plan 2012-2016 (แผนพัฒนาการท่องเที่ยวแห่งชาติ พ.ศ. 2555-2559)**. Bangkok: Ministry of Tourism and Sports.
- Moutinho, L. (Ed.). (2000). **Strategic Management in Tourism**. Wallingford, Oxon: CABI.
- Office of the National Economic and Social Development Board, Office of the Prime Minister. (2017). **The Twelfth National Economic and Social Development Plan (2017-2021) (แผนพัฒนาเศรษฐกิจและสังคมแห่งชาติ พ.ศ. 2560-2564)**. [Online]. Retrieved July 10, 2018 from <https://shorturl.at/pFMQU>
- Pattanapon, Prachyaporn. (2011). **The Development of Cultural Tourism Route Along the Phetchaburi River (การพัฒนาเส้นทางท่องเที่ยววัฒนธรรมแม่น้ำเพชรบุรี)**. Master's dissertation, Thammasat University, Bangkok, Thailand.
- Phetchaburi Provincial Office. (2012). **Province Information: General Information (ข้อมูลจังหวัด: ข้อมูลทั่วไป)**. Phetchaburi Province. [Online]. Retrieved July 10, 2018 from <https://bit.ly/3QZaCNz>
- Phueakbuakhao, Wipavane, & Phueakbuakhao, Saroj. (2018). Strategy for developing tourist attractions with participation of Phetchaburi Local Administration Organization based on philosophy of sufficiency economy (กลยุทธ์การพัฒนาแหล่งท่องเที่ยวโดยการมีส่วนร่วมขององค์กรปกครองส่วนท้องถิ่นจังหวัดเพชรบุรี บนฐานแนวคิดเศรษฐกิจพอเพียง). **Veridian E-Journal, Silpakorn University (Humanities, Social Sciences and Arts)**, 11(2): 509-524.
- Pianroj, Nontipak, Chodchuang, Siripat, & Ratcharak, Nattamon. (2015). Linking itinerary and tourism promotion program in the history and culture of the four provinces in Southern Thailand (การเชื่อมโยงเส้นทางและการส่งเสริมการตลาดโปรแกรมการท่องเที่ยวเชิงประวัติศาสตร์และวัฒนธรรมของกลุ่ม 4 จังหวัด ในภาคใต้ของประเทศไทย). **Songklanakarin Journal of Management Sciences**, 32(2): 89-115.
- Wongwanich, Wanna. (2003). **Geography of Tourism (ภูมิศาสตร์การท่องเที่ยว) (2nd ed.)**. Bangkok: Thammasat University Printing House.