

องค์ประกอบของเมืองเก่า การประกาศขอบเขตพื้นที่เมืองเก่าอุทัยธานี

เกรียงไกร เกิดศิริ^{1*} กิตติมา ยินเจริญ² กิตติคุณ จันทน์แย้ม¹ อิศรชัย บุรณะอรุณจัน³ปัทม์ วงศ์ประดิษฐ์⁴ และสิริชัย ร้อยเที่ยง³¹คณะสถาปัตยกรรมศาสตร์ มหาวิทยาลัยศิลปากร²กองจัดการสิ่งแวดล้อมธรรมชาติและศิลปกรรม สำนักงานนโยบายและแผนทรัพยากรธรรมชาติและสิ่งแวดล้อม³คณะมัณฑนศิลป์ มหาวิทยาลัยศิลปากร⁴คณะสถาปัตยกรรมศาสตร์ ศิลปะและการออกแบบ มหาวิทยาลัยนเรศวร

*Corresponding author: kirdsiri_k@silpakorn.edu

บทคัดย่อ

การกำหนดขอบเขตพื้นที่เมืองเก่าอุทัยธานีตามระเบียบสำนักนายกรัฐมนตรีว่าด้วยกรุงรัตนโกสินทร์และเมืองเก่า ได้ศึกษาองค์ประกอบของเมืองเก่าและวิเคราะห์ศักยภาพเพื่อจัดทำร่างขอบเขตพื้นที่เมืองเก่า โดยนำผลการศึกษาไปปรับฟังความคิดเห็นจากทุกภาคส่วน เพื่อนำพื้นที่เมืองเก่าอุทัยธานีที่ครอบคลุมองค์ประกอบของเมืองอย่างครบถ้วน มีขนาดที่เหมาะสม และได้รับความเห็นชอบจากทุกภาคส่วน แล้วนำผลการศึกษาทั้งหมดเสนอเพื่อขอรับการพิจารณาจากที่ประชุมคณะอนุกรรมการกลั่นกรองและพิจารณาแผนการดำเนินงานในพื้นที่เมืองเก่า พร้อมทั้งให้คณะกรรมการอนุรักษ์และพัฒนากรุงรัตนโกสินทร์และเมืองเก่าพิจารณา และเสนอต่อคณะรัฐมนตรีเพื่อดำเนินประกาศขอบเขตพื้นที่เมืองเก่าอุทัยธานีต่อไป ทั้งนี้ การศึกษาองค์ประกอบของเมืองเก่า และการประเมินคุณค่าของแหล่งมรดกทางธรรมชาติและศิลปกรรมในพื้นที่เมืองเก่าอุทัยธานี พบว่า “แหล่งสิ่งแวดล้อมธรรมชาติ” จำนวน 3 แหล่ง ซึ่งเป็นแหล่งน้ำตามธรรมชาติ 2 แห่ง และภูเขา 1 แห่ง และ “สิ่งแวดล้อมศิลปกรรม” จำแนกเป็น พุทธศาสนสถาน 10 แห่ง ศาลเจ้าจีน 5 แห่ง และ “มรดกสถาปัตยกรรม” 10 แห่ง และประเมินศักยภาพของแหล่งองค์ประกอบของเมืองเก่าอุทัยธานีได้ผลดังนี้ แหล่งที่มีศักยภาพต่ำ มี 7 แหล่ง แหล่งที่มีศักยภาพปานกลาง มี 15 แหล่ง และแหล่งที่มีศักยภาพสูง มี 6 แหล่ง สำหรับขอบเขตพื้นที่เมืองเก่าอุทัยธานีมีเนื้อที่ประมาณ 1.69 ตารางกิโลเมตร หรือ 1,058.87 ไร่ และขอบเขตพื้นที่ต่อเนื่อง (buffer zone) ซึ่งอยู่โดยรอบพื้นที่เมืองเก่าอุทัยธานี มีเนื้อที่รวมประมาณ 7.21 ตารางกิโลเมตร หรือ 4,504.43 ไร่ ซึ่งได้ดำเนินการเสนอต่อคณะอนุกรรมการอนุรักษ์และพัฒนากรุงรัตนโกสินทร์และเมืองเก่าเพื่อเสนอต่อคณะรัฐมนตรีเพื่อพิจารณาประกาศขอบเขตพื้นที่เมืองเก่าเพื่อนำไปสู่แนวทางการอนุรักษ์และพัฒนาในมิติต่าง ๆ อย่างยั่งยืนต่อไป

คำสำคัญ : 1. การประกาศขอบเขตพื้นที่เมืองเก่า 2. องค์ประกอบของเมืองเก่า 3. เมืองเก่าอุทัยธานี

The old town boundary identification of Uthai Thani and its element

Kreangkrai Kirdsiri^{1*} Kittima Yincharoen² Kittikhun Janyaem¹ Isarachai Buranaut³

Pat Wongpradit⁴ and Sirichai Roythieng³

¹*Faculty of Architecture, Silpakorn University, Bangkok 10200, Thailand*

²*Cultural and Natural Environment Management Bureau, The Office of Natural Resources and Environment Policy and Planning, Bangkok 10400, Thailand*

³*Faculty of Decorative Arts, Silpakorn University, Nakhon Pathom 73000, Thailand*

⁴*Faculty of Architecture Art and Design, Naresuan University, Phitsanulok 65000, Thailand*

**Corresponding author: kirdsiri_k@silpakorn.edu*

Abstract

The research on old town boundary identification of Uthai Thani was aimed to identify the old town boundary by studying the elements of Uthai Thani old town and analyzing its potential to generate the draft of old town boundary identification according to the regularity of Krung Rattanakosin and Old Town defined by the office of the prime minister. Thereafter, the draft of boundary was brought into the public hearing. Finally, the agreed draft of old town boundary was proposed to the subcommittee of consideration and approval for the action plan of conservation and development in Krung Rattanakosin and old town before submitting to the cabinet for the approval of Uthai Thani old town boundary identification. The study of Uthai Thani old town elements and the value assessment of natural and cultural heritage presented the following old town elements: 1. 3 sites of natural heritage; 2. 25 sites of cultural heritage which consist of 10 Buddhist monasteries, 5 Chinese shrines, and 10 sites of architectural heritage. These old town elements were assessed in terms of the site potential, which presented 7 sites of low potential, 15 sites of middle potential, and 6 sites of high potential. Following this study, Uthai Thani old town boundary occupies 1.69 square kilometers; meanwhile, the buffer zone occupies 7.21 square kilometers. The old town identification was proceeded to the cabinet for the approval of old town boundary identification. This is to yield guidelines for Uthai Thani old town sustainable conservation and development onwards.

Keywords: 1. Old town boundary identification 2. Old town element 3. Uthai Thani old town

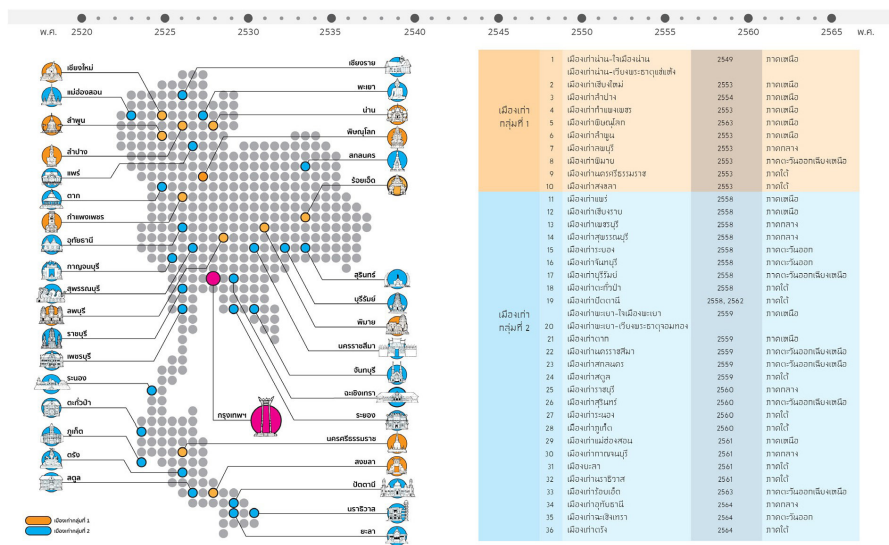
บทนำ

“เมืองเก่า” ในบทความนี้ หมายถึง “ขอบเขตพื้นที่เมืองหรือบางส่วนของเมือง” ที่ได้รับการประกาศตามมติคณะรัฐมนตรีที่ดำเนินการภายใต้ “ระเบียบสำนักนายกรัฐมนตรีว่าด้วยการอนุรักษ์และพัฒนากรุงรัตนโกสินทร์และเมืองเก่า พ.ศ. 2546” ซึ่งมีความหมายในภาพรวมดังนี้ “สภาพทางกายภาพที่แสดงออกถึงความเป็นเมืองที่เป็นผลสืบเนื่องมาจากการตั้งถิ่นฐานและสังคมนามธรรม และเป็นผลมาจากวัฒนธรรม ที่เป็นผลจากการดำเนินชีวิตของผู้อยู่อาศัยในพื้นที่ดังกล่าวมาแต่เก่าก่อน และยังคงดำรงสถานะเป็นชุมชนหรือเป็นเมืองที่ยังมีการตั้งถิ่นฐานของผู้คนซึ่งยังมีพลวัตทางสังคมวัฒนธรรมอยู่ในปัจจุบัน” (Kirdsiri, Phamornsuan, & Muenkhamwang, 2020: 51)

การประกาศขอบเขตพื้นที่เมืองเก่าได้มุ่งพิจารณาพื้นที่เมืองที่สืบทอดมาจากอดีต ซึ่งการก่อรูปของเมืองในอดีตนั้นได้ใช้ต้นทุนของสิ่งแวดล้อมทางธรรมชาติและสิ่งแวดล้อมทางศิลปกรรม การเป็นพื้นที่เมืองเก่านั้นจึงประกอบด้วยองค์ประกอบทางกายภาพหรือมรดกทางวัฒนธรรมที่จับต้องได้ (tangible cultural heritage) เช่น แหล่งโบราณคดี บ่อมประตูกุเมือง กำแพงเมือง โครงข่ายเส้นทางสัญจรทั้งทางน้ำและทางบก อนุสรณ์สถาน จุดหมายตา ย่านและบริเวณสำคัญ มรดกทางสถาปัตยกรรม ทั้งที่เป็นศาสนสถาน อาคารราชการ บ้านเรือนของประชาชน ตลอดจนมรดกทางวัฒนธรรมที่จับต้องไม่ได้ (intangible cultural heritage) ที่สืบทอดมาจากอดีตและยังดำรงบทบาทความสำคัญและมีพลวัต

มาจนถึงปัจจุบัน

ทั้งนี้ คณะอนุกรรมการอนุรักษ์และพัฒนากรุงรัตนโกสินทร์และเมืองเก่าได้มีนโยบายและแผนให้ศึกษาบริบทของเมืองเก่าต่าง ๆ ตามบัญชีของคณะกรรมการกรุงรัตนโกสินทร์และเมืองเก่าที่ได้จัดทำไว้ ซึ่งได้ดำเนินการประกาศขอบเขตแล้ว 33 เมือง กระจายตัวในทุกภูมิภาคของประเทศไทย ดังปรากฏในภาพที่ 1 โดยในปี พ.ศ. 2563 ได้ดำเนินการศึกษาเพื่อกำหนดขอบเขตเพิ่มเติมตามแผนการที่วางไว้อีก 3 เมือง คือ เมืองเก่าตรัง เมืองเก่าจะเข็งเทรา และเมืองเก่าอุทัยธานี ซึ่งเมื่อดำเนินการครบถ้วนตามกระบวนการแล้วจะมีเมืองเก่าที่ได้รับการประกาศขอบเขตตามมติคณะรัฐมนตรี รวมทั้งสิ้น 36 เมือง จำแนกเป็นภาคเหนือ 11 เมือง คือ เมืองเก่าเชียงใหม่ เมืองเก่าลำพูน เมืองเก่าลำปาง เมืองเก่าเชียงราย เมืองเก่าพะเยา เมืองเก่าแพร่ เมืองเก่าน่าน เมืองเก่าตาก เมืองเก่ากำแพงเพชร เมืองเก่าแม่ฮ่องสอน และเมืองเก่าพิษณุโลก ภาคตะวันออกเฉียงเหนือ 5 เมือง คือ เมืองเก่าสกลนคร เมืองเก่าบุรีรัมย์ เมืองเก่าสุรินทร์ เมืองเก่าพิจาย เมืองเก่านครราชสีมา ภาคกลางและภาคตะวันออก 9 เมือง คือ เมืองเก่าลพบุรี เมืองเก่าสุพรรณบุรี เมืองเก่ากาญจนบุรี เมืองเก่าราชบุรี เมืองเก่าเพชรบุรี เมืองเก่าอุทัยธานี เมืองเก่าจะเข็งเทรา เมืองเก่าระยอง เมืองเก่าจันทบุรี และภาคใต้ 10 เมือง คือ เมืองเก่าระนอง เมืองเก่าตะกั่วป่า เมืองเก่าภูเก็ต เมืองเก่านครศรีธรรมราช เมืองเก่าสงขลา เมืองเก่าสตูล เมืองเก่าปัตตานี เมืองเก่ายะลา เมืองเก่านราธิวาส และเมืองเก่าตรัง



ภาพที่ 1 แผนที่แสดงเมืองเก่าในประเทศไทย (ที่มา : Kreangkrai Kirdsiri)

วัตถุประสงค์ของการศึกษา

1. เพื่อนำเสนอผลการศึกษาคู่ประจักษ์ประกอบของเมืองเก่าและการประเมินคุณค่าแหล่งมรดกทางธรรมชาติและศิลปกรรม เพื่อประกอบการวางแผนการกำหนดขอบเขตพื้นที่เมืองเก่าอุทัยธานี
2. เพื่อเสนอขอบเขตที่เหมาะสมของเมืองเก่าอุทัยธานีเพื่อดำเนินการประกาศขอบเขตพื้นที่เมืองเก่าตามระเบียบสำนักนายกรัฐมนตรีว่าด้วยกรุงรัตนโกสินทร์และเมืองเก่า
3. เพื่อเผยแพร่ข้อมูลองค์ประกอบของเมืองเก่าอุทัยธานีและขอบเขตพื้นที่เมืองเก่าอุทัยธานี

วิธีการศึกษา

พื้นที่เป้าหมายในการประกาศขอบเขตพื้นที่เมืองเก่าอยู่ในเขตเทศบาลเมืองอุทัยธานีมีพื้นที่ 1.69 ตารางกิโลเมตร ซึ่งแบ่งออกเป็น 15 ชุมชน อย่างไรก็ตาม พื้นที่ตามขอบเขตเทศบาลเมืองอุทัยธานีนั้น ครอบคลุมพื้นที่ส่วนพัฒนาใหม่ของเมือง ซึ่งอยู่นอกขอบเขตเป้าหมายของการอนุรักษ์และพัฒนาพื้นที่เมืองเก่า ในกรณีนี้ จึงนำมาสู่การศึกษาเพื่อกำหนดขอบเขตที่เหมาะสมและครอบคลุมองค์ประกอบของเมืองเก่าที่มีความเข้มข้นอยู่ในพื้นที่ศูนย์กลางเมืองเมื่อแรกสร้างและค่อย ๆ ลดความเข้มข้นลง

การดำเนินการได้สำรวจภาคสนามรวบรวมข้อมูลต่าง ๆ ทั้งทางกายภาพของแหล่งสิ่งแวดล้อมทางธรรมชาติและศิลปกรรม โดยได้สัมภาษณ์ข้อมูลจากผู้ทรงคุณวุฒิในท้องถิ่นร่วมกับการศึกษาเพื่อทบทวนสถานภาพความรู้ในเอกสารต่าง ๆ รวมไปถึงฐานข้อมูลทางประวัติศาสตร์จากหอจดหมายเหตุ ร่วมกับการประยุกต์ใช้การสำรวจโดยใช้อากาศยานไร้คนขับ (UAV) เพื่อจัดทำแผนที่จากภาพถ่ายมุมสูงของพื้นที่ศึกษา เพื่อนำภาพถ่ายจากอากาศยานไร้คนขับมาประมวลผลโดยใช้เทคโนโลยีโฟโตแกรมเมตรี (photogrammetry) เพื่อสร้างภาพแผนที่ภาพถ่ายทางอากาศที่แก้ไขค่าความบิดโค้งของผิวโลกและมีความละเอียดสูง (high resolution) ซึ่งจะนำผลลัพธ์ที่ได้จากการประมวลผลดังกล่าวไปใช้ในการจัดทำระบบสารสนเทศทางภูมิศาสตร์ต่อไปเมื่อค้นพบองค์ประกอบที่สำคัญของเมืองเก่า จะจัดทำคำอธิบาย และการประเมินคุณค่าความสำคัญองค์ประกอบของเมืองเก่า ซึ่งได้จากการสำรวจภาคสนามตลอดจนการรับฟังข้อมูลต่าง ๆ จากชุมชนในท้องถิ่น จากนั้นมีการประเมินคุณค่าและศักยภาพ โดยใช้เกณฑ์การประเมิน 6 ด้าน คือ “ความสำคัญต่อสังคมและชุมชน” กำหนดน้ำหนัก

ตั้งแต่ 6 คะแนน “ความสำคัญด้านประวัติศาสตร์” กำหนดน้ำหนัก 5 คะแนน “องค์ประกอบและจินตภาพของเมือง” กำหนดน้ำหนัก 4 คะแนน “สถาปัตยกรรมและศิลปกรรม” กำหนดน้ำหนัก 3 คะแนน “อายุและความเก่าแก่” กำหนดน้ำหนัก 2 คะแนน “คุณภาพและสภาพอาคาร” กำหนดน้ำหนัก 1 คะแนน ซึ่งการให้ค่าน้ำหนักที่ไม่เท่ากันนั้นมาจากการให้ความสำคัญต่อคุณประโยชน์ด้านต่าง ๆ ที่องค์ประกอบของเมืองมีผลต่อผู้อยู่ในเมืองเก่าในมิติประวัติศาสตร์ สังคม วัฒนธรรมอันเป็นหัวใจหลักของการขับเคลื่อนการอนุรักษ์และพัฒนาเมืองเก่า

จากนั้นนำมาจัดทำแผนที่เพื่อศึกษาถึงการเกาะกลุ่มและการกระจายตัวของทำเลที่ตั้งเพื่อการจัดทำร่างขอบเขตพื้นที่เบื้องต้น เพื่อนำไปสู่การจัดประชุมรับฟังความคิดเห็นจากผู้มีส่วนร่วมทุกภาคส่วนเพื่อร่วมตัดสินใจร่างขอบเขตที่คณะผู้ศึกษาได้นำเสนอในการรับฟังความคิดเห็น จำนวน 2 ครั้ง หลังจากนั้นจึงนำผลลัพธ์ของการรับฟังความคิดเห็นมาปรับปรุงจนได้ขอบเขตที่เหมาะสม และจัดทำระบบสารสนเทศทางภูมิศาสตร์โดยใช้ฐานข้อมูลสารสนเทศทางภูมิศาสตร์ของกรมโยธาธิการและผังเมืองเป็นข้อมูลพื้นฐานเพื่อนำไปสู่การกำหนดขอบเขตพื้นที่เมืองเก่า และนำผลการศึกษาเสนอเพื่อขอรับการพิจารณาจากที่ประชุมคณะอนุกรรมการกลั่นกรองและพิจารณาแผนการดำเนินงานในพื้นที่เมืองเก่า และคณะกรรมการอนุรักษ์และพัฒนากรุงรัตนโกสินทร์และเมืองเก่าเพื่อพิจารณา และเสนอต่อคณะรัฐมนตรี ซึ่งมีมติเห็นชอบขอบเขตพื้นที่เมืองเก่าและแนวทางการอนุรักษ์และพัฒนาเมืองเก่าอุทัยธานี ในที่ประชุม คณะรัฐมนตรีเมื่อวันที่ 27 เมษายน พ.ศ. 2564

ประวัติศาสตร์สังเขปของเมืองเก่าอุทัยธานี

การศึกษา “เมืองเก่าอุทัยธานี” มีที่ตั้งอยู่ในเขตเทศบาลเมืองอุทัยธานี จังหวัดอุทัยธานี ซึ่งเป็นพื้นที่เป้าหมายในการศึกษาเพื่อกำหนดขอบเขตพื้นที่เมืองเก่าที่ดำเนินการศึกษาในปี พ.ศ. 2563 ซึ่งเป็นเมืองที่ย้ายมาจากทำเลที่ตั้งเก่าซึ่งมีความยากลำบากหลายประการ ในปี พ.ศ. 2376 ในรัชสมัยพระบาทสมเด็จพระนั่งเกล้าเจ้าอยู่หัว รัชกาลที่ 3 ซึ่งทรงพระกรุณาโปรดเกล้าฯ แต่งตั้ง “พระยาเมืองอุทัยธานี (เสียวพิชัยวิเชียร)” ดำรงตำแหน่งเจ้าเมืองอุทัยธานี ซึ่งได้ขอพระราชทานย้ายเมืองมาและเริ่มก่อสร้างศาลว่าการเมือง ณ ท้องที่บ้านสะแกกรัง

ต่อมาถึงรัชสมัยพระบาทสมเด็จพระจอมเกล้าเจ้าอยู่หัว

รัชกาลที่ 4 เมืองอุทัยธานีมีความเปลี่ยนแปลงมากขึ้นจากการตั้งถิ่นฐานของคนที่เข้ามาอยู่อาศัยใหม่ ต่อมาในรัชสมัยพระบาทสมเด็จพระจุลจอมเกล้าเจ้าอยู่หัว รัชกาลที่ 5 เป็นช่วงเวลาที่การบริหารบ้านเมืองมีความเปลี่ยนแปลงอย่างพลิกฝ่ามือหลายด้าน จากปัจจัยทั้งภายในและภายนอก มีการปฏิรูปการปกครองเป็นระบบ “มณฑลเทศาภิบาล” ทั้งนี้ได้มีการจัดตั้ง “มณฑลนครสวรรค์” ขึ้นเมื่อปี พ.ศ. 2438 โดยมีพื้นที่การปกครองครอบคลุมเมืองนครสวรรค์ เมืองชัยนาท เมืองกำแพงเพชร เมืองมโนรมย์ เมืองพยุหะคีรี เมืองสรรคบุรี เมืองตาก รวมทั้งเมืองอุทัยธานีด้วย (Sitthitanyakit, 2007) ในช่วงเวลาดังกล่าวนั้นเมืองอุทัยธานีมีพลวัตทางเศรษฐกิจสูง ซึ่งดึงดูดให้มีการตั้งถิ่นฐานสร้างบ้านเรือนและตลาดตั้งที่พระบาทสมเด็จพระจุลจอมเกล้าเจ้าอยู่หัว รัชกาลที่ 5 เสด็จพระราชดำเนินมาเยือนเมืองอุทัยธานีในปี พ.ศ. 2449 (ร.ศ. 125) และทรงกล่าวถึงความคึกคักว่า มีมากกว่าตลาดที่กรุงเก่าอยุธยา (King Chulalongkorn, 1977) และมีการก่อสร้างอาคารต่าง ๆ เช่น ศาลว่าการเมือง ที่ทำการศาล

ในรัชสมัยพระบาทสมเด็จพระมงกุฎเกล้าเจ้าอยู่หัว รัชกาลที่ 6 ได้ทรงเสด็จพระราชดำเนินมาเยือนเมืองอุทัยธานีเมื่อ พ.ศ. 2459 และทรงพระกรุณาโปรดเกล้าฯ ให้เปลี่ยนการเขียนชื่อเมืองเป็น “อุทัยธานี” (Amorndarunarak, 1969)

เมืองเก่าอุทัยธานีเกิดการเปลี่ยนแปลงทางกายภาพครั้งใหญ่เมื่อปี พ.ศ. 2478 ด้วยเหตุอัคคีภัยในละแวกย่านพาณิชย์กรรมบริเวณตลาดรอบวัดชีวิต จึงมีการเวนคืนที่ดินเพื่อวางผังและจัดระบบสาธารณูปโภคและสาธารณูปการใหม่ มีการก่อสร้างอาคารตึกแถวแทนที่เรือนแถวไม้เดิม รวมไปถึงมีการก่อสร้างที่ทำการของรัฐต่าง ๆ เพิ่มเติมมากขึ้น โดยมีการขยายตัวของความเป็นเมืองออกไปตามถนนสายต่าง ๆ เพิ่มขึ้น ทว่าบริเวณย่านพาณิชย์กรรมสำคัญของเมืองก็ยังคงอยู่ในบริเวณตลาดสดเทศบาลริมแม่น้ำสะแกกรังอยู่ดังเดิม

ผลการศึกษา

5.1 องค์ประกอบของเมืองเก่าอุทัยธานี

เมืองเก่าอุทัยธานีเป็นเมืองเก่าแก่เมืองหนึ่งในประเทศไทย ปรากฏหลักฐานการตั้งถิ่นฐานเป็นบ้านเมืองที่ชัดเจนในสมัยต้นกรุงรัตนโกสินทร์ มีพัฒนาการอย่างต่อเนื่องและชัดเจนมาจนถึงปัจจุบัน นอกจากนี้ยังมีชัยภูมิที่ตั้งที่มีความสัมพันธ์กับแม่น้ำและภูเขาสะแกกรัง แวดล้อมด้วยแหล่งธรรมชาติ ด้วยเหตุปัจจัยความอุดมสมบูรณ์ดังกล่าว ส่งผลให้การก่อรูปของศิลปวัฒนธรรม สังคม เศรษฐกิจภายในพื้นที่เมือง

อุทัยธานีรุ่งเรือง ดังสะท้อนผ่านมรดกทางวัฒนธรรมรูปธรรมและนามธรรมต่าง ๆ จนเป็นสภาพแวดล้อมและภูมิทัศน์ของพื้นที่เมืองเก่าอุทัยธานีที่เป็นเอกลักษณ์ แสดงการดำรงชีวิตที่ผูกพันกับสิ่งแวดล้อมธรรมชาติของผู้คนที่ตั้งถิ่นฐานในเมืองเก่าอุทัยธานีทั้งชาวไทยและชาวจีน รวมถึงความเชื่อและความศรัทธาในศาสนา ตลอดจนการผสมผสานทางวัฒนธรรม ทำให้เมืองเก่าอุทัยธานีก่อรูปขึ้นจากแหล่งมรดกทางธรรมชาติและมรดกสิ่งแวดล้อมศิลปกรรม ซึ่งมีองค์ประกอบของเมืองเก่าอุทัยธานีปรากฏในภาพที่ 2 และมีรายละเอียดดังนี้

5.1.1 สิ่งแวดล้อมธรรมชาติ

จากการสำรวจภาคสนามพื้นที่เมืองเก่าอุทัยธานี พบว่ามีสิ่งแวดล้อมธรรมชาติในพื้นที่ขอบเขตเมืองเก่า คือ (1) “แม่น้ำสะแกกรัง” มีต้นกำเนิดอยู่ในเขตอุทยานแห่งชาติแม่วงก์ จังหวัดกำแพงเพชร มีความยาวประมาณ 225 กิโลเมตร แม่น้ำสะแกกรังไหลทางฝั่งตะวันออกของตัวเมืองอุทัยธานี มีการตั้งถิ่นฐานชุมชนเรือนแพแห่งสุดท้ายที่ยังเหลืออยู่ในประเทศไทย (2) “คลองท่าโพ” ไหลมาทางด้านตะวันตกเฉียงใต้ของเขาสะแกกรังมาบรรจบกับแม่น้ำสะแกกรังที่ตอนใต้ของเมืองอุทัยธานี ซึ่งสันนิษฐานว่า เป็นเส้นทางสัญจรและการเดินทัพในสมัยโบราณ (3) “เขาสะแกกรัง” เป็นภูเขาลูกโตดวงตัวแนวเหนือ-ใต้ บนยอดเขาทางทิศใต้มีสิ่งก่อสร้างของวัดสังกัสรัตนคีรี ส่วนด้านทิศเหนือเป็นที่ตั้งพระราชานุสาวรีย์สมเด็จพระปฐมบรมมหาชนก (ทองดี) และหมุดแผนที่โลก เขาสะแกกรังยังเป็นจุดหมายตา (landmark) สำคัญของเมืองอุทัยธานีที่สามารถมองเห็นได้ในระยะไกลและเป็นแหล่งธรรมชาติที่สำคัญแห่งหนึ่งของเมืองอุทัยธานี

5.1.2 สิ่งแวดล้อมศิลปกรรม

จากการสำรวจภาคสนามพื้นที่เมืองเก่าอุทัยธานีพบว่ามีองค์ประกอบที่เป็นสิ่งแวดล้อมศิลปกรรมที่มีความหลากหลายอันเนื่องมาจากพัฒนาการทางประวัติศาสตร์ที่มีอย่างยาวนาน ตลอดจนความหลากหลายของสังคมวัฒนธรรมในพื้นที่ ดังจำแนกออกเป็นกลุ่มดังนี้

พุทธศาสนสถาน

ในขอบเขตพื้นที่เมืองเก่าอุทัยธานี มีวัดเนื่องในพุทธศาสนา จำนวน 10 แห่ง คือ (4) “วัดอุโปสถาราม” หรือ “วัดโบสถ์” สร้างขึ้นราวปี พ.ศ. 2325 ตั้งอยู่บนเกาะเทโพ ซึ่งอยู่ตรงข้ามกับฝั่งตลาดสดเทศบาลเมืองอุทัยธานี ฝั่งบริเวณมีอาคารสำคัญหลายหลัง คือ “แพโบสถ์น้ำ” “ศาลาท่าน้ำ” “มณฑปแปดเหลี่ยม” ถัดเข้าไปเป็นฐานไฟที่รองรับ

“อุโบสถ” “วิหาร” และ “เจดีย์ราย” (5) “วัดสังกัสรัตนคีรี” ประกอบด้วยพื้นที่ 2 ส่วน คือ เขตพุทธาวาสซึ่งส่วนหนึ่งอยู่ที่เชิงเขา และอีกส่วนอยู่บนยอดเขาสะแกกรัง ซึ่งเดิมเป็นซากโบราณสถาน และได้รับการฟื้นฟูโดยขุนกอบกัยกิจ (นายอุยสุ่น แซ่ตั้ง) และพุทธศาสนิกชนชาวอุทัยธานี (6) “วัดมณีสถิตกปิฏฐาราม” หรือ “วัดทุ่งแก้ว” เริ่มก่อสร้างในปี พ.ศ. 2431 โดยนายพุ่ม นางพิน สร้างศาลาพื้นกระดานเพื่อถวายพระอาจารย์แยม วัดโมลีโลกยาราม กรุงเทพมหานคร ให้เป็นที่จำพรรษา ต่อมาปี พ.ศ. 2481 มีการพัฒนาและจัดการผังเมือง จึงได้ย้ายหมู่กุฏิเรือนไทยและนิมิตพระสงฆ์ จากวัดขวิดมายังวัดทุ่งแก้ว (7) “วัดธรรมโศภิต” เดิมชื่อ “วัด

ราษฎร์จำนงโคง” ตามชื่อหม่องโคง ชาวพม่า ชาวอุทัยธานี นิยมเรียกว่า “วัดโคง” ต่อมาในปี พ.ศ. 2482 จึงได้เปลี่ยนชื่อเป็น “วัดธรรมโศภิต” (8) “วัดธรรมโฆษก” เดิมชื่อ “วัดโรงโค” สร้างในสมัยรัตนโกสินทร์ตอนต้น เมื่อปี พ.ศ. 2325 มีประวัติศาสตร์ว่าเคยเป็นสถานที่ประกอบพิธีกรรมสำคัญของเมืองอุทัยธานี ผังพุทธาวาสมีวิหารวางตัวอยู่กับอุโบสถ หน้าวัดมีเจดีย์รายย่อมุมไม้สิบสอง และเจดีย์ทรงปราสาท ยอดปรางค์ ศิลปะรัตนโกสินทร์ (9) “วัดใหม่จันทาราม” เดิมเป็นวัดร้าง ต่อมาได้รับการปฏิสังขรณ์ ผังพุทธาวาสมีวิหารวางตัวอยู่กับอุโบสถ ลักษณะเป็นสถาปัตยกรรมไทย ประเพณี ตกแต่งด้วยศิลปะแบบไทย จีน และตะวันตก



ภาพที่ 2 องค์กรประกอบของเมืองเก่า (ที่มา : Kreangkrai Kirdsiri)

(10) “วัดหลวงราชาวาส” สันนิษฐานว่าสร้างขึ้นตั้งแต่สมัยอยุธยาตอนปลาย ราวปี พ.ศ. 2370 ผังพุทธาวาสมีวิหารวางตัวอยู่คู่กับอุโบสถ เป็นสถาปัตยกรรมไทยประเพณี

(11) “วัดพิชัยบูรณาราม” นามเดิมว่า “วัดกว้าง” สร้างขึ้นตั้งแต่สมัยอยุธยา ต่อมาในราวปี พ.ศ. 2301 พระยาพิชัยสุนทรเจ้าเมืองอุทัยธานีร่วมกับพุทธศาสนิกชนบูรณปฏิสังขรณ์และเปลี่ยนชื่อเป็น “วัดพิชัยบูรณาราม” ซึ่งชาวอุทัยธานีนิยมเรียกว่า “วัดพิชัย” (12) “วัดอมฤตวารี” ตั้งอยู่ที่บ้านหนองน้ำคั้น สร้างขึ้นราวปี พ.ศ. 2325 เดิมชื่อว่า “วัดหนองน้ำคั้น” ต่อมาปี พ.ศ. 2482 พระสุนทรภู่ (พุ่ม สุกตโต) เจ้าคณะจังหวัดอุทัยธานี และสมเด็จพระวันรัต (เฮง เขมจารี) เปลี่ยนให้ใหม่เป็น “วัดอมฤตวารี” มีความหมายว่า น้ำที่มีฤทธิ์ให้ผู้ดื่มเป็นอมตะ (13) “วัดขวิด” ตั้งอยู่ริมแม่น้ำสะแกกรัง ปัจจุบันเป็นวัดร้าง เหลือเพียงอุโบสถหลังเดียว เนื่องจากเหตุเพลิงไหม้เมืองอุทัยธานีครั้งใหญ่ ในปี พ.ศ. 2478 บริเวณตลาดและชุมชนทางทิศใต้และทิศตะวันตกของวัดขวิด จึงมีการจัดผังเมืองใหม่จัดการวางผังเมืองและย่านพาณิชยกรรมใหม่ จึงได้ผาติกรรมหรือถอนเสนาสนะของวัดขวิดนำไปสร้างร่วมกับวัดทุ่งแก้ว และเปลี่ยนชื่อวัดทุ่งแก้วเป็น “วัดมณีสถิตปิฎการาม” ทำให้วัดขวิดกลายเป็นวัดร้าง และมีอาคารซึ่งขึ้นทะเบียนเป็นโบราณสถานของชาติตั้งอยู่ท่ามกลางวงล้อมของอาคารบ้านเรือนค้าและอาคารตลาดสด

ศาลเจ้าจีน

นอกจากพุทธศาสนสถานข้างต้นแล้ว ในขอบเขตพื้นที่เมืองเก่าอุทัยธานี ยังมีสถานที่ที่ยึดเหนี่ยวทางจิตใจอื่น ๆ อีกจำนวน 5 แห่ง คือ (14) “ศาลหลักเมืองอุทัยธานี” ตั้งอยู่บริเวณริมแม่น้ำสะแกกรังหน้าศาลากลางจังหวัดอุทัยธานี เป็นอาคารฝังจตุรมุขและมีเรือนยอดทรงปราสาท งามศิลปะจีน เมื่อวันที่ 19 เมษายน พ.ศ. 2536 (15) “ศาลเจ้าพ่อหลักเมือง (ปู่เท่างง)” ไม่ปรากฏปีที่สร้าง เดิมเป็นอาคารไม้ขนาดเล็ก ต่อมานายพิพัฒน์ พัฒนาการ (จ๊กฮอย แซ่ตั้ง) คหบดีเชื้อสายจีนได้ร่วมกับชาวตลาดสร้างศาลขึ้นใหม่เมื่อเดือนพฤษภาคม พ.ศ. 2477 เป็นอาคารโครงสร้างคอนกรีตเสริมเหล็กผสมไม้ ประดับตกแต่งด้วยองค์ประกอบแบบศิลปะจีน (16) “ศาลเจ้าพ่อกวนอู” อยู่ริมแม่น้ำสะแกกรังในอดีตมีพ่อค้าทางเรือจึงนิยมมาจอดเรือสินค้าและเรือข้าวที่ทำหน้าที่ในช่วงฤดูน้ำหลาก ต่อมาในปี พ.ศ. 2458 นายพิพัฒน์ พัฒนาการ (จ๊กฮอย แซ่ตั้ง) ได้ระดมทุนเพื่อสร้างศาลขึ้นมาใหม่ เป็นโครงสร้างคอนกรีตเสริมเหล็กผสมไม้ และยกได้สูงคล้ายกับศาลเจ้าพ่อหลักเมือง (17) “ศาลเจ้าแม่

ทับทิมอุทัยธานี” หรือ “ศาลเจ้าจื๊ยบ๊วยเหน่” เป็นศาลเจ้าที่เคารพศรัทธาของชาวจีนไหหลำ แต่เดิมเป็นศาลไม้ขนาดเล็กชั้นเดียว ต่อมาได้มีลูกหลานชาวจีนไหหลำโดยการนำของแป๊ะหยวน (บ้านตรอกโรงยา) ร่วมกันสร้างใหม่ให้มีขนาดใหญ่กว่าเดิม ภายในประดิษฐานรูปเคารพเจ้าแม่ทับทิมที่เป็นไม้แกะสลักที่อัญเชิญมาจากเกาะไหหลำ ประเทศจีน (18) “ศาลเจ้าแม่ละอองสำลี” หรือศาลเจ้าปู่เถ่ามาตั้งอยู่บนถนนนครคีรีติ อยู่บริเวณทางแยกฝั่งตรงข้ามกับวัดใหม่จันทรรามตรงข้ามกับวัดธรรมโฆษก ตัวอาคารศาลเจ้าแม่ละอองสำลีก่อสร้างก่อนศาลเจ้าพ่อหลักเมือง มีอายุประมาณ 100 กว่าปี ทั้งนี้อาคารหลังปัจจุบันได้รับการบูรณปฏิสังขรณ์ มีลักษณะเป็นอาคารยกพื้น โครงหลังคาเป็นไม้เช่นเดียวกับศาลเจ้าพ่อหลักเมือง

มรดกสถาปัตยกรรม

ในขอบเขตพื้นที่เมืองเก่าอุทัยธานีมีมรดกทางสถาปัตยกรรมที่มีเอกลักษณ์ทางสถาปัตยกรรม สะท้อนให้เห็นถึงพัฒนาการทางประวัติศาสตร์ สังคม และวัฒนธรรมในพื้นที่เมืองเก่าอุทัยธานี ซึ่งเป็นทั้งศูนย์กลางการค้าขาย แลกเปลี่ยนสินค้า และเป็นพื้นที่เชื่อมโยงเส้นทางสัญจรทางบก-ทางน้ำ มีภูมิปัญญาการสร้างเรือนแพอันเป็นเอกลักษณ์ และการปลูกสร้างอาคารแถวจากการพัฒนาพาณิชยกรรม และตั้งถิ่นฐานอยู่อาศัยในพื้นที่เมืองเก่า จากการสำรวจพบมรดกทางสถาปัตยกรรม จำนวน 10 แห่ง คือ (19) “ชุมชนชาวแพแม่น้ำสะแกกรัง” เป็นชุมชนของชาวเมืองอุทัยธานีที่อยู่อาศัยบนเรือนแพในแม่น้ำสะแกกรัง ส่วนใหญ่รวมกลุ่มอยู่บริเวณตลาดสดเทศบาล โดยชาวแพส่วนใหญ่มีอาชีพเพาะเลี้ยงสัตว์น้ำ ปลูกพืชบนแพลอยน้ำ และประกอบอาชีพอื่น ๆ เช่น การเกษตรกรรม ปัจจุบันบ้านเรือนแพมีแนวโน้มลดลง (20) “ย่านชุมชนชาวจีนตรอกโรงยา” ในอดีตเป็นที่อยู่อาศัยของชุมชนชาวจีน มีโรงยาฝิ่น ร้านอาหาร แหล่งบันเทิงและโรงแรม ต่อมาเมื่อประกาศให้พื้นที่เป็นสิ่งเสพติดและผิดกฎหมายในปี พ.ศ. 2500 ตรอกโรงยาจึงซบเซาลง ปัจจุบันได้จัดกิจกรรมถนนคนเดินสร้างความเคลื่อนไหวทางเศรษฐกิจ และเป็นแหล่งเรียนรู้เพื่อการอนุรักษ์มรดกวัฒนธรรมและการท่องเที่ยว (21) “กลุ่มอาคารเก่าในเขตเทศบาลเมืองอุทัยธานี” แบ่งออกเป็น 3 กลุ่ม ได้แก่ “กลุ่มบ้านค้าขายเรือนแถวไม้ละแวกวัดธรรมโฆษก (ย่านตลาดพัฒนา)” “กลุ่มบ้านค้าขายตึกแถวละแวกห้าแยกวิทยุ และตลาดสดเทศบาล” และ “กลุ่มบ้านค้าขายเรือนแถวไม้ในตรอกโรงยา” (22) “อาคารไม้โรงเรียนเบญจมราชูทิศ” เดิมตั้ง

อยู่ตรงข้ามบ้านพักผู้พิพากษาหัวหน้าศาล ต่อมาปี พ.ศ. 2461 จึงย้ายมาสร้างใหม่หลังที่ว่าการอำเภอเมืองอุทัยธานี ปัจจุบันมีลักษณะทางสถาปัตยกรรมเป็นอาคาร 2 ชั้น มีมุขตรงกลาง และแยกเป็นปีกอาคารทั้ง 2 พาก ปัจจุบันใช้เป็นพิพิธภัณฑ์ประวัติศาสตร์และวัฒนธรรมท้องถิ่นจังหวัดอุทัยธานี (23) “บ้านฮกแซต้ง” เป็นอาคารไม้รูปแบบสถาปัตยกรรมแบบจีน โดยอาคารฮกแซต้งถูกใช้เป็นสมาคมเจรจาธุรกิจการค้าชาวจีนภาคกลางตอนบน และเป็น “สำนักฮกฮันตัว” ศูนย์กลางการจัดเทศกาลกินเจ ต่อมาหลังสงครามโลกครั้งที่ 2 การค้าของพ่อค้าชาวจีนลดลง ชินแสเล็ก แซ่ลี่ เปิดรักษาโรคกับร้านขายยาจีนแบบกึ่งสาธารณสุขและเปลี่ยนชื่อเป็น “ฮกแซต้ง” (24) “บ้านขุนกอบกัยกิจ” เป็นกลุ่มอาคาร มีอายุมากกว่า 120 ปี ลักษณะเป็นเรือนไม้ 2 ชั้น สร้างขึ้นโดยขุนกอบกัยกิจ (นายอุยสุ่น แซ่ตั้ง หรือตั้งอุยสุ่น) ต้นตระกูลกอบกัยกิจ ในสมัยรัชกาลที่ 5 ราวปี พ.ศ. 2436 (ร.ศ. 112) ที่ตั้งอยู่บนถนนท่าช้างซึ่งเป็นถนนสำคัญที่เชื่อมจากท่าช้างไปยังเขาสะแกกรัง (25) “บ้านจงรัก” ตั้งอยู่บนถนนศรีอุทัย ตำบลอุทัยใหม่ เป็นเรือนไทยที่ตกทอดมาจากบรรพบุรุษ ปัจจุบันแบ่งเป็น 2 ส่วน คือ อาคาร 2 ชั้น ริมถนนศรีอุทัยซึ่งใช้พื้นที่ชั้นล่างเป็นร้านกาแฟ และเรือนไทยโบราณสมัยรัชกาลที่ 6 มีอายุกว่า 100 ปี (26) “บ้านพระยารามราชภักดี (ใหญ่ ศรีลัมพ์)” ซึ่งเป็นบุคคลสำคัญของอุทัยธานี เกิดเมื่อวันที่ 30 กันยายน พ.ศ. 2412 เมื่อเติบโตใหญ่ได้รับราชการที่เมืองอุทัยธานี และย้ายไปเป็นผู้ว่าราชการเมืองสุโขทัยจนกระทั่งป่วยไม่สามารถรับราชการได้ จึงกลับมาอยู่ที่อุทัยธานีจนถึงแก่อนิจกรรม (27) “โรงพยาบาลนตรีนิวเฉลิมอุทัย” ก่อสร้างขึ้นในปีพ.ศ. 2486 ภายหลังจากเหตุการณ์ไฟไหม้ใหญ่ ซึ่งทำให้มีการพัฒนาพื้นที่ในเขตเมืองเก่าอุทัยธานีให้ตอบโต้ภัยกับการพาณิชยกรรม ตัวอาคารตั้งอยู่ด้านหลังตึกแถวบนถนนมหาราช ตรงตลาดเช้าสะแกกรัง ตรงข้ามกับทางเข้าตลาดเทศบาลเมืองอุทัยธานี ปัจจุบันถูกทิ้งร้างไม่ได้ใช้ประโยชน์ (28) “วงเวียนหัวแยกวิทยุ” หรือเรียกกันว่า “วงเวียนหัวแยกวิทยุ” ตั้งอยู่บนจุดตัดของถนนศรีอุทัย

และถนนท่าช้าง ซึ่งอยู่บริเวณหัวแยกพอดี เป็นย่านใจกลางเมืองอุทัยธานีตัววงเวียนเป็นที่ตั้งของหอกระจายเสียงวิทยุที่สร้างขึ้น ราวปี พ.ศ. 2485 ภายหลังสงครามโลกครั้งที่ 2 ถือเป็นจุดหมายตา (landmark) และเป็นสถานที่จัดกิจกรรมสำคัญต่าง ๆ ของเมืองอุทัยธานี

5.2 การประเมินศักยภาพขององค์ประกอบของเมืองเก่าอุทัยธานี

สืบเนื่องจากการแนวคิดในการอนุรักษ์และพัฒนาเมืองเก่าให้มีความสำคัญกับ “ความครบถ้วนสมบูรณ์ (integrity)” ของเนื้อเมืองเก่าที่ยังคงรักษาอัตลักษณ์และองค์รวมขององค์ประกอบเมือง เพื่อเป็นต้นทุนสำหรับการอนุรักษ์และพัฒนาเมืองเก่า

ในการนี้ การกำหนดคุณค่าแบ่งออกเป็น 6 ด้าน คือ “ความสำคัญต่อสังคมและชุมชน” กำหนดน้ำหนัก ตั้งแต่ 6 คะแนน “ความสำคัญด้านประวัติศาสตร์” กำหนดน้ำหนัก 5 คะแนน “องค์ประกอบและจินตภาพของเมือง” กำหนดน้ำหนัก 4 คะแนน “สถาปัตยกรรมและศิลปกรรม” กำหนดน้ำหนัก 3 คะแนน “อายุและความเก่าแก่” กำหนดน้ำหนัก 2 คะแนน “คุณภาพและสภาพอาคาร” กำหนดน้ำหนัก 1 คะแนน ซึ่งเกณฑ์ดังกล่าวได้ใช้ในการประเมินศักยภาพขององค์ประกอบของเมืองเก่าต่าง ๆ ที่ได้รับการประกาศขอบเขตเมืองเก่าแหล่งต่าง ๆ มาแล้ว ทั้งนี้ ให้ความสำคัญกับการคุณค่า และความสำคัญที่มีต่อชุมชนและสังคมเป็นสำคัญ ดังจะเห็นได้จากการกำหนดคะแนนในการประเมินคุณค่านั้นให้คะแนนด้านความสำคัญที่มีต่อภาพรวมของเมืองและชุมชนสูง และลดหลั่นลงไปตามบริบทที่ให้ประโยชน์ต่อภาพรวมของชุมชนและเมืองน้อยลงตามลำดับ

สำหรับการประเมินศักยภาพขององค์ประกอบเมืองเก่า จะมีการประเมินน้ำหนักอีกส่วนหนึ่ง โดยมีค่าน้ำหนักตั้งแต่ 1 - 3 คะแนน สำหรับประเด็นคุณค่าทั้ง 6 ด้าน ตามย่อหน้าที่ผ่านมา และนำผลการประเมินมาคำนวณผลรวมถ่วงน้ำหนัก เพื่อนำมาจัดกลุ่มศักยภาพและคุณค่าขององค์ประกอบเมืองเก่าอุทัยธานี ดังสรุปผลรายงานตามตารางที่ 1

ตารางที่ 1 การประเมินค่าน้ำหนักคุณค่า และระดับศักยภาพขององค์ประกอบต่าง ๆ ของเมืองเก่าอุทัยธานี

รหัส อ้างอิง	องค์ประกอบ ของ เมืองเก่า	ความสำคัญ ต่อสังคมและ ชุมชน		ความสำคัญ ด้าน ประวัติศาสตร์		องค์ประกอบ และ จินตภาพ ของเมือง		สถาปัตยกรรม และ ศิลปกรรม		อายุ และ ความเก่าแก่		คุณภาพ และ สภาพ อาคาร		คะแนน รวม	ระดับ ศักยภาพ
		คะแนน	ผล คูณ	คะแนน	ผล คูณ	คะแนน	ผล คูณ	คะแนน	ผล คูณ	คะแนน	ผล คูณ	คะแนน	ผล คูณ		
1	แม่น้ำสะแกกรัง	3	18	3	15	3	12	1	3	3	6	2	2	56	H
2	คลองท่าโพ	1	6	1	5	1	4	1	3	2	4	1	1	23	L
3	เขาสะแกกรัง	3	18	3	15	3	12	1	3	3	6	2	2	56	H
4	วัดอุโปสถาราม (วัดโบสถ์)	3	18	3	15	3	12	3	9	3	6	3	3	63	H
5	วัดสังกัสรัตนคีรี (วัดเขาสะแก กรัง)	3	18	3	15	3	12	2	6	3	6	3	3	60	H
6	วัดมณีเสถียร กปิฐาราม (วัด ทุ่งแก้ว)	2	12	2	10	2	8	2	6	3	6	3	3	45	M
7	วัดธรรมโศภิต (วัดโคง)	2	12	2	10	2	8	2	6	2	4	3	3	43	M
8	วัดธรรมโฆษก (วัดโรงโค)	2	12	2	10	2	8	2	6	2	4	3	3	43	M
9	วัดใหม่จันทราราม	2	12	2	10	2	8	2	6	2	4	3	3	43	M
10	วัดหลวงราชา วาส	2	12	2	10	2	8	2	6	2	4	3	3	43	M
11	วัดพิชัยปุณนา ราม	2	12	2	10	2	8	2	6	2	4	3	3	43	M
12	วัดอมฤตาวารี (วัดหนองน้ำคัน)	2	12	2	10	2	8	2	6	2	4	3	3	43	M
13	วัดขวิด (ร้าง)	1	6	1	5	1	4	2	6	2	4	3	3	28	L
14	ศาลหลักเมือง อุทัยธานี	2	12	2	10	1	4	2	6	2	4	3	3	39	M
15	ศาลเจ้าพ่อ หลักเมือง	3	18	2	10	1	4	2	6	2	4	3	3	45	M
16	ศาลเจ้าพ่อกวนอู	2	12	2	10	1	4	2	6	2	4	3	3	39	M
17	ศาลเจ้าแม่ ทับทิมอุทัยธานี	2	12	2	10	1	4	2	6	2	4	3	3	39	M
18	ศาลเจ้าแม่ ละอองสำลี	2	12	2	10	1	4	2	6	2	4	3	3	39	M
19	ชุมชนชาวแพ แม่น้ำสะแกกรัง	3	18	2	10	3	12	2	6	2	4	1	1	51	H
20	ย่านชุมชนชาว จีนตรอกโรงยา	3	18	2	10	3	12	2	6	2	4	1	1	51	H

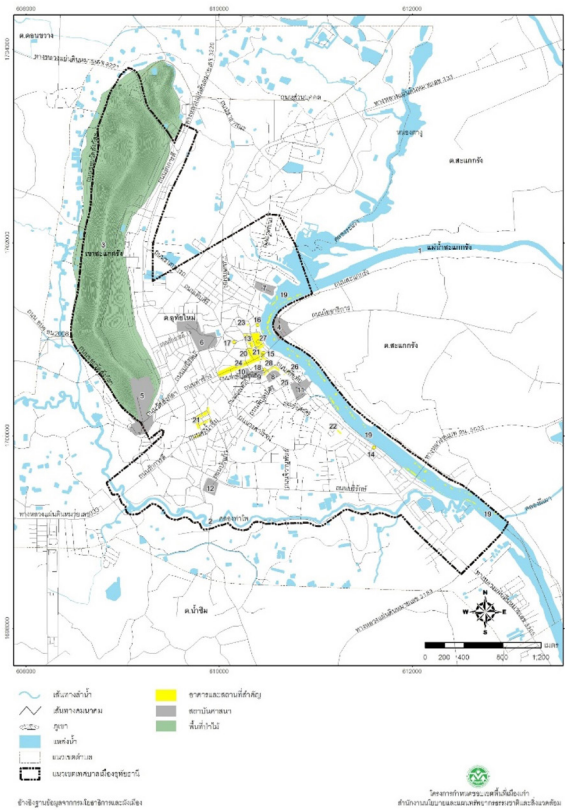
ตารางที่ 1 การประเมินค่าน้ำหนักคุณค่า และระดับศักยภาพขององค์ประกอบต่าง ๆ ของเมืองเก่าอุทัยธานี (ต่อ)

รหัส อ้างอิง	องค์ประกอบ ของ เมืองเก่า	ความสำคัญ ต่อสังคมและ ชุมชน		ความสำคัญ ด้าน ประวัติศาสตร์		องค์ประกอบ และ จินตภาพ ของเมือง		สถาปัตยกรรม และ ศิลปกรรม		อายุ และ ความเก่าแก่		คุณภาพ และ สภาพ อาคาร		คะแนน รวม	ระดับ ศักยภาพ
		คะแนน	ผล คูณ	คะแนน	ผล คูณ	คะแนน	ผล คูณ	คะแนน	ผล คูณ	คะแนน	ผล คูณ	คะแนน	ผล คูณ		
21	กลุ่มอาคารเก่า เทศบาลเมือง อุทัยธานี	2	12	2	10	3	12	2	6	2	4	1	1	45	M
22	อาคารไม้ โรงเรียนเบญจม ราชูทิศ (พิพิธภัณฑ์ ประวัติศาสตร์ และวัฒนธรรม ท้องถิ่น อุทัยธานี)	2	12	1	5	1	4	1	3	2	4	1	1	29	L
23	บ้านออกแซตั้ง	2	12	2	10	2	8	2	6	2	4	2	2	42	M
24	บ้านขุนภอมกัยกิจ	1	6	2	10	1	4	1	3	2	4	1	1	28	L
25	บ้านจงรัก	1	6	1	5	1	4	2	6	2	4	2	2	28	L
26	บ้านพระยาราม ราชภัฏดี (ใหญ่ ศรีลัมพ์)	1	6	2	10	1	4	2	6	2	4	1	1	31	L
27	โรงพยาบาลนตร์นิว เฉลิมอุทัย	1	6	1	5	1	4	2	6	2	4	1	1	26	L
28	วงเวียนวิทยุ (วงเวียนห้าแยก วิทยุ)	2	12	2	10	2	8	2	6	2	4	2	2	42	M

จากตารางที่ 1 การประเมินค่าระดับศักยภาพขององค์ประกอบต่าง ๆ ของเมืองเก่าอุทัยธานี แบ่งเป็น 3 กลุ่ม ได้แก่ “ระดับศักยภาพต่ำ (L-Low potential)” มีผลจากการคำนวณระหว่าง 0 - 36 คะแนน “ระดับศักยภาพปานกลาง (M-Middle potential)” มีผลจากการคำนวณระหว่าง 37 - 50 คะแนน และ “ระดับศักยภาพสูง (H-High potential)” มีผลจากการคำนวณระหว่าง 51 - 63 คะแนน ทั้งนี้ ผลการประเมินในตารางที่ 1 จำแนกกลุ่มศักยภาพของแหล่งองค์ประกอบของเมืองเก่าอุทัยธานี คือ กลุ่มศักยภาพต่ำ - L จำนวน 7 แหล่ง กลุ่มศักยภาพปานกลาง - M จำนวน 15 แหล่ง และกลุ่มศักยภาพสูง - H จำนวน 6 แหล่ง ดังรายการตามตารางที่ 1

ข้อเสนอการประกาศขอบเขตเมืองเก่าอุทัยธานี

การวิเคราะห์ขอบเขตพื้นที่เมืองเก่าอุทัยธานีได้กำหนดเกณฑ์และการประเมินคุณค่าความสำคัญในด้านต่าง ๆ ขององค์ประกอบของเมืองเก่า รวมทั้งจัดลำดับความสำคัญตามระดับศักยภาพขององค์ประกอบของเมืองเหล่านั้น ผลการวิเคราะห์ดังกล่าวเป็นข้อมูลสำคัญในการพิจารณากำหนดขอบเขตพื้นที่เมืองเก่าอุทัยธานี ซึ่งกำหนดขอบเขต เนื้อที่ประมาณ 1.69 ตารางกิโลเมตร หรือ 1,058.87 ไร่ โดยมีอาณาเขตดังปรากฏในภาพที่ 3 และ 4



ภาพที่ 3 แผนที่แสดงแหล่งมรดกทางธรรมชาติและมรดกทางวัฒนธรรมในพื้นที่เมืองเก่าอุทัยธานี (Kirdsiri, Poolsuwan, Buranaut, Phamornsuan, Pinanratchathon, Wongpradit, Muangyai, & Janyaem, 2021: 43)



ภาพที่ 4 แผนที่แสดงขอบเขตพื้นที่เมืองเก่าอุทัยธานี และพื้นที่ต่อเนื่อง (Kirdsiri et al., 2021: 55)

ทิศเหนือ

จรดทางแยกตัดถนนศรีเมืองกับซอยแยกถนนศรีอุทัย ต่อเนื่องไปทางทิศตะวันออกตามแนวกิ่งกลางซอยแยกถนนศรีอุทัยจนสุดถนน ข้ามแม่น้ำสะแกกรัง และต่อเนื่องเป็นเส้นตรงไปจนจรดแนวเขตเทศบาลเมืองอุทัยธานี (ขนานและห่างจากฝั่งตะวันออกของแม่น้ำสะแกกรังไปทางทิศตะวันออก 40 เมตร)

ทิศตะวันออก

จรดแนวเขตเทศบาลเมืองอุทัยธานี (ขนานและห่างจากฝั่งตะวันออกของแม่น้ำสะแกกรังไปทางทิศตะวันออก 40 เมตร) ต่อเนื่องลงไปทางทิศใต้ตามแนวเขตเทศบาลเมืองอุทัยธานี จนกระทั่งจรดแนวเขตที่ดินของวัดอุโปสถาราม และต่อเนื่องไปทางทิศตะวันออกตามแนวเขตที่ดินของวัดอุโปสถาราม จนถึงบริเวณจุดตัดกับถนนสะแกกรัง และต่อเนื่องไปทางทิศตะวันออกเฉียงใต้ตามแนวเขตที่ดินของวัดอุโปสถาราม จนจรดถนนโยธาธิการ ต่อเนื่องลงมาทางทิศตะวันตกเฉียงใต้ตามแนวถนนโยธาธิการ จนจรดแนวเขตที่ดินของวัดอุโปสถาราม และต่อเนื่องลงมาทางทิศตะวันตกเฉียงใต้ จนจรดแนวเขตเทศบาลเมืองอุทัยธานี (ขนานและห่างจากฝั่งตะวันออกของแม่น้ำสะแกกรังไปทางทิศตะวันออก 40 เมตร) และลงมาทางทิศใต้ตามแนวเขตเทศบาลเมืองอุทัยธานี (ขนานและห่างจากฝั่งตะวันออกของแม่น้ำสะแกกรังไปทางทิศตะวันออก 40 เมตร)

ทิศใต้

จรดแนวเขตเทศบาลเมืองอุทัยธานี (ขนานและห่างจากฝั่งตะวันออกของแม่น้ำสะแกกรังไปทางทิศตะวันออก 40 เมตร) ต่อเนื่องเป็นเส้นตรงไปทางทิศตะวันตกเฉียงใต้ ข้ามแม่น้ำสะแกกรัง และขึ้นฝั่งไปจรดกับถนนศรีอุทัยซอย 4 และต่อเนื่องไปตามแนวกิ่งกลางถนนศรีอุทัย ซอย 4 จนถึงทางแยกตัดถนนศรีอุทัยกับถนนศรีอุทัย ซอย 7 ต่อเนื่องไปทางทิศตะวันตกเฉียงใต้ตามแนวกิ่งกลางถนนศรีอุทัย ซอย 7 เชื่อมต่อกับถนนวงศาโรจน์ ซอย 10 เรื่อยไปจนกระทั่งจรดทางแยกตัดถนนวงศาโรจน์

ทิศตะวันตก

จรดทางแยกตัดถนนวงศาโรจน์ ซอย 10 กับถนนวงศาโรจน์ ต่อเนื่องขึ้นไปทางทิศตะวันตกเฉียงเหนือตามแนวกิ่งกลางถนนวงศาโรจน์ ผ่านทางแยกตัดถนนศรีน้ำซึม เชื่อมต่อถนนนครวงศาวีถี ต่อเนื่องไปตามแนวกิ่งกลางถนนนครวงศาวีถี จนถึงทางแยกตัดถนนพรพิบูลย์อุทิศ และต่อเนื่องไปทางทิศตะวันตกเฉียงใต้ตามแนวกิ่งกลางถนนพรพิบูลย์อุทิศ

จนจรดทางแยกตัดถนนท่าช้าง ซอย 7 ต่อเนื่องไปตามแนวกิ่งกลางถนนท่าช้าง ซอย 7 จนกระทั่งจรดทางแยกตัดถนนท่าช้างกับถนนมณีรัตน์ ซอย 3 และต่อเนื่องขึ้นไปทางทิศเหนือตามแนวกิ่งกลางถนนมณีรัตน์ ซอย 3 จนจรดทางแยกตัดถนนมณีรัตน์ ต่อเนื่องไปทางทิศตะวันตกเฉียงใต้ตามแนวกิ่งกลางถนนมณีรัตน์ จนถึงทางแยก และต่อเนื่องขึ้นไปทางทิศเหนือตามแนวกิ่งกลางถนนหลังวัดมณีสถิตกปิฎฐาราม จนถึงทางแยกตัดถนนรักการดี 13 และขึ้นไปทางทิศเหนือตามแนวเขตของวัดมณีสถิตกปิฎฐาราม ต่อเนื่องไปทางทิศตะวันออกตามแนวเขตที่ดินของวัดมณีสถิตกปิฎฐาราม และต่อเนื่องเป็นเส้นตรงไปทางทิศตะวันออก จนจรดทางแยกตัดถนนเดิบทศิรกับถนนศรีเมือง และต่อเนื่องขึ้นไปทางทิศเหนือตามแนวกิ่งกลางถนนศรีเมือง จนกระทั่งจรดทางแยกตัดถนนศรีเมืองกับซอยแยกถนนศรีอุทัย

นอกจากนี้ ได้กำหนดขอบเขตพื้นที่ต่อเนื่อง (buffer zone) ของเมืองเก่าอุทัยธานี ครอบคลุมพื้นที่ประมาณ 7.21 ตารางกิโลเมตร หรือ 4,504.43 ไร่ โดยมีอาณาเขตดังนี้

ทิศเหนือ

จรดทางแยกตัดบริเวณทางหลวงแผ่นดินหมายเลข 3220 กับถนนซอยวัดสังกัสรัตนคีรี ต่อเนื่องไปทางทิศใต้ตามแนวกิ่งกลางทางหลวงแผ่นดินหมายเลข 3220 จนจรดแนวเขตเทศบาลเมืองอุทัยธานี ต่อเนื่องไปทางทิศตะวันออกเฉียงใต้ตามแนวเขตเทศบาลเมืองอุทัยธานี และต่อเนื่องเป็นเส้นตรงไปทางทิศตะวันออกเฉียงใต้ จนจรดแนวเขตเทศบาลเมืองอุทัยธานี และต่อเนื่องไปทางทิศตะวันออกเฉียงใต้ตามแนวเขตเทศบาลเมืองอุทัยธานี ข้ามแม่น้ำสะแกกรัง จนกระทั่งไปจรดแนวเขตเทศบาลเมืองอุทัยธานี และต่อเนื่องเป็นเส้นตรงไปทางทิศตะวันออกเฉียงใต้ จนจรดแนวกิ่งกลางถนนโยธาธิการ

ทิศตะวันออก

จรดแนวกิ่งกลางถนนโยธาธิการ ต่อเนื่องเป็นเส้นตรงไปทางทิศตะวันออกเฉียงใต้ จนถึงจุดตัดเส้นขนานระยะ 200 เมตร จากแนวเขตเทศบาลเมืองอุทัยธานี และต่อเนื่องลงมาทางทิศตะวันออกเฉียงใต้ตามแนวเส้นขนานระยะ 200 เมตร จากแนวเขตเทศบาลเมืองอุทัยธานี จนกระทั่งจรดแนวกิ่งกลางทางหลวงชนบท อ.น.5002

ทิศใต้

จรดจุดตัดแนวเส้นขนานระยะ 200 เมตร จากแนวเขตเทศบาลเมืองอุทัยธานี กับแนวกิ่งกลางทางหลวงชนบท อ.น.5002 ต่อเนื่องไปตามแนวกิ่งกลางทางหลวงชนบท

อน.5002 ข้ามแม่น้ำสะแกกรัง และต่อเนื่องไปตามแนว
กึ่งกลางทางหลวงชนบท อน.5002 จนกระทั่งจรดทางแยก
ตัดถนนบริรักษ์กับทางหลวงแผ่นดินหมายเลข 3265

ทิศตะวันตก

จรดทางแยกตัดทางหลวงชนบท อน.5002 ถนนบริรักษ์
และทางหลวงแผ่นดินหมายเลข 3265 ต่อเนื่องไปทางทิศ
ตะวันตกตามแนวกึ่งกลางถนนบริรักษ์ จนกระทั่งจรดทาง
แยกตัดถนนรักการดี และต่อเนื่องเป็นเส้นตรงไปทางทิศ
ตะวันตกเฉียงเหนือ จนจรดถนนเลียบบำเพงวัดสังกัสรัตนคีรี
ต่อเนื่องไปทางทิศตะวันตกเฉียงเหนือตามแนวกึ่งกลางถนน
เลียบบำเพงวัดสังกัสรัตนคีรี จนเชื่อมต่อกับถนนซอย
วัดสังกัสรัตนคีรี และต่อเนื่องขึ้นไปทางทิศเหนือตามแนว
กึ่งกลางถนนซอยวัดสังกัสรัตนคีรี จนกระทั่งไปจรดทางแยก
ตัดทางหลวงแผ่นดินหมายเลข 3220

บทสรุป

จากวัตถุประสงค์เพื่อศึกษาองค์ประกอบของเมืองเก่า
และการประเมินคุณค่าของแหล่งมรดกทางธรรมชาติและ
ศิลปกรรมในพื้นที่เมืองเก่าอุทัยธานี และขอบเขตที่เหมาะสม
ของเมืองเก่าอุทัยธานี เพื่อดำเนินการประกาศเป็นพื้นที่เมือง
เก่าตามระเบียบสำนักนายกรัฐมนตรีว่าด้วยกรุงรัตนโกสินทร์
และเมืองเก่า มีบทสรุปตามวัตถุประสงค์ของบทความ คือ

องค์ประกอบที่มีศักยภาพของเมืองเก่าอุทัยธานี
จำแนกเป็น “แหล่งสิ่งแวดล้อมธรรมชาติ” จำนวน 3 แหล่ง
คือ “(1) แม่น้ำสะแกกรัง” “(2) คลองท่าโพ” “(3) เขาสะแกกรัง”

สำหรับ “สิ่งแวดล้อมศิลปกรรม” จำแนกเป็น “พุทธศาสน
สถาน” 10 แห่ง คือ “(4) วัดอุปสมถาราม” “(5) วัดสังกัสรัตนคีรี”
“(6) วัดมณีสถิตปิฎุจาราม” “(7) วัดธรรมโศภิต” “(8) วัด
ธรรมโฆษก” “(9) วัดใหม่จันทรากรม” “(10) วัดหลวงราชาวาส”
“(11) วัดพิชัยปรุณาราม” “(12) วัดอมฤตวาริ” “(13) วัดขวิด”
และ “ศาลเจ้าจีน” 5 แห่ง คือ “(14) ศาลหลักเมืองอุทัยธานี”
“(15) ศาลเจ้าพ่อหลักเมือง (ปุงเถ่ากง)” “(16) ศาลเจ้าพ่อ
กวนอู” “(17) ศาลเจ้าแม่ทับทิมอุทัยธานี” และ “(18) ศาลเจ้าแม่
ละอองสำลี”

“มรดกสถาปัตยกรรม” จำนวน 10 แห่ง “(19) ชุมชน
ชาวแพแม่น้ำสะแกกรัง” “(20) ย่านชุมชนชาวจีนตรอกโรงยา”
“(21) กลุ่มอาคารเก่าในเขตเทศบาลเมืองอุทัยธานี” “(22)
อาคารไม้โรงเรียนเบญจมราชูทิศ” “(23) บ้านฮกแซต้ง” “(24)
บ้านขุนกอบกัยกิจ” “(25) บ้านจรงรัก” “(26) บ้านพระยาราม

ราชภัคดี (ใหญ่ ศรีลัมพ์) ” “(27) โรงภาพยนตร์นิวเฉลิมอุทัย”
“(28) วงเวียนวิทยุ”

ทั้งนี้ ผลการประเมินในตารางที่ 1 จำแนกกลุ่มศักยภาพ
ของแหล่งองค์ประกอบของเมืองเก่าอุทัยธานี คือ กลุ่ม
ศักยภาพต่ำ - L จำนวน 7 แหล่ง กลุ่มศักยภาพปานกลาง - M
จำนวน 15 แหล่ง และกลุ่มศักยภาพสูง - H จำนวน 6 แหล่ง

สำหรับขอบเขตพื้นที่เมืองเก่าอุทัยธานี ได้กำหนดเกณฑ์
และการประเมินคุณค่าความสำคัญในด้านต่าง ๆ ของ
องค์ประกอบของเมืองเก่า รวมทั้งจัดลำดับความสำคัญตาม
ระดับศักยภาพขององค์ประกอบของเมืองเหล่านั้น ผลการ
วิเคราะห์ดังกล่าวเป็นข้อมูลสำคัญในการพิจารณากำหนด
ขอบเขตพื้นที่เมืองเก่าอุทัยธานี ซึ่งกำหนดขอบเขต เนื้อที่
ประมาณ 1.69 ตารางกิโลเมตร หรือ 1,058.87 ไร่ และ
ขอบเขตพื้นที่ต่อเนื่อง (buffer zone) ของเมืองเก่าอุทัยธานี
ได้แก่ พื้นที่บริเวณที่อยู่โดยรอบพื้นที่เมืองเก่าอุทัยธานี
ซึ่งครอบคลุมพื้นที่ชุมชนต่าง ๆ มีเนื้อที่รวมประมาณ 7.21
ตารางกิโลเมตร หรือ 4,504.43 ไร่

ทั้งนี้ เมื่อดำเนินการประกาศขอบเขตพื้นที่เมืองเก่า
ตามมติคณะรัฐมนตรีแล้วจะมีการแต่งตั้งคณะกรรมการ
อนุรักษ์และพัฒนาเมืองเก่าอุทัยธานี โดยโครงสร้างของคณะ
ประกอบด้วยผู้ว่าราชการจังหวัดเป็นประธาน และมีคณะ
อนุกรรมการจากหน่วยงานทุกภาคส่วนที่เกี่ยวข้องกับพื้นที่
เมืองเก่า ตลอดจนผู้ทรงคุณวุฒิในท้องถิ่นร่วมเป็นคณะ
อนุกรรมการฯ และในขั้นตอนต่อไปจะดำเนินการจัดทำแผน
และผังแม่บทการอนุรักษ์และพัฒนาเมืองเก่าอุทัยธานี และ
การจัดทำแผนที่ทางวัฒนธรรมและการจัดทำทะเบียนอาคาร
ประกอบกับการจัดทำแผนและผังแม่บทฯ เพื่อนำไปสู่การ
จัดทำการประกาศความสำคัญ (Statement of Significant:
SOS) ของเมืองเพื่อเป็นหัวใจสำคัญที่จะนำไปสู่การวางแผน
โครงการการอนุรักษ์และพัฒนาในพื้นที่เมืองเก่าอุทัยธานี
ไปสู่ความยั่งยืนต่อไป

กิตติกรรมประกาศ

ขอขอบคุณกลุ่มงานอนุรักษ์และพัฒนากรุงรัตนโกสินทร์
และเมืองเก่า กองจัดการสิ่งแวดล้อมธรรมชาติและศิลปกรรม
สำนักงานนโยบายและแผนทรัพยากรธรรมชาติและ
สิ่งแวดล้อม และศูนย์ความเป็นเลิศเพื่อการวิจัยแบบบูรณา
การด้านมรดกโลก เมืองสร้างสรรค์ และภูมิทัศน์เมือง
ประวัติศาสตร์แห่งเอเชียตะวันออกเฉียงใต้ (Excellence

Centre for Integrated Research of World Heritage, Creative City and Historic Urban Landscape in Southeast Asia)
คณะสถาปัตยกรรมศาสตร์ มหาวิทยาลัยศิลปากร

References

- Amorndarunarak, Chamuen. (1969). **The Royal Duties of King Vajiravudh Volume 6** (พระราชกรณียกิจสำคัญในพระบาทสมเด็จพระมงกุฎเกล้าเจ้าอยู่หัว เล่ม 6). Bangkok: Khurusapha.
- King Chulalongkorn. (1977). **King Rama V's Countryside Journey** (เสด็จประพาสต้นในรัชกาลที่ 5). Bangkok: Fine Arts Department.
- Kirdsiri, Kreangkrai, Phamornsuan, Wilawan, & Muenkhamwang, Thanick. (2020). **Old Towns with**

- Conservation and Development** (เมืองเก่ากับการอนุรักษ์และพัฒนา). Bangkok: The Office of Natural Resources and Environment Policy and Planning.
- Kirdsiri, Kreangkrai, Poolsuwan, Samerchai, Buranaut, Isarachai, Phamornsuan, Wilawan, Pinanratchathon, Sirot, Wongpradit, Pat, Muangyai, Nantawan, & Janaem, Kittikhun. (2021). **Uthai Thani's Old Town Boundary Identification** (โครงการกำหนดขอบเขตพื้นที่เมืองเก่าอุทัยธานี). Bangkok: The Office of Natural Resources and Environment Policy and Planning.
- Sitthitanyakit, Paladisai. (2007). **The Account of Uthai Thani** (จดหมายเหตุเมืองอุทัยธานี). UThai Thani: The Association of UThai Thani's Resident.