



ภาคผนวก

แบบสัมภาษณ์ชาวประมงทะเลชายฝั่งพื้นบ้าน

เรื่อง แนวทางการฟื้นฟูและการจัดการการใช้ประโยชน์ทรัพยากรปูม้าอย่างยั่งยืน

โดยชุมชนท้องถิ่นมีส่วนร่วม

ชื่อ.....นามสกุล.....

บ้านเลขที่..... หมู่ที่..... ตำบล..... อำเภอ..... จังหวัด.....

ชื่อผู้สัมภาษณ์..... วันที่สัมภาษณ์.....

ตอนที่ 1 ข้อมูลทั่วไป

1. เพศ () ชาย () หญิง
2. อายุ..... ปี
3. สถานภาพ () โสด () สมรสอยู่ด้วยกัน () สมรสแยกกันอยู่ () หย่าร้าง/หม้าย
4. ศาสนา () พุทธ () อิสลาม () คริสต์
5. ระดับการศึกษา
 () ไม่จบชั้นประถมศึกษา () ประถมศึกษา
 () มัธยมศึกษาตอนต้น () มัธยมศึกษาตอนปลาย
 () ประกาศนียบัตรวิชาชีพ/อนุปริญญา () ปริญญาตรี () สูงกว่าปริญญาตรี
6. สมาชิกในครัวเรือน.....คน (รวมตัวท่าน)
 () ชาย.....คน () หญิง.....คน
 () แรงงานในการทำประมง.....คน (รวมตัวท่าน ทุกชั้นตอนการประมง)
 () แรงงานรับจ้าง.....คน

ตอนที่ 2 การประกอบอาชีพประมง

1. อาชีพหลัก.....
2. อาชีพเสริม.....
3. ประสบการณ์ในการประกอบอาชีพประมง..... ปี
4. รายได้จากการประกอบอาชีพประมง
 () เป็นรายได้ทั้งหมดของครอบครัว () เป็นรายได้มากกว่า 50 % () เป็นรายได้น้อยกว่า 50 %
5. รายได้เฉลี่ยต่อเดือน..... บาท
6. ช่วงที่มีรายได้มากที่สุดเดือน..... ถึงเดือน.....
7. ช่วงที่มีรายได้น้อยที่สุดเดือน..... ถึงเดือน.....
8. ภาวะหนี้สิน () ไม่มี () มีหนี้สิน จำนวน..... บาท

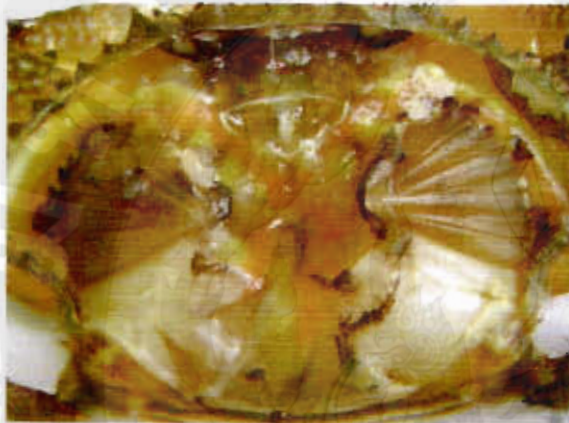
9. แหล่งหนี้สิน () ธนาคาร () กองทุนหมู่บ้าน () ญาติพี่น้อง
() เพื่อนบ้าน () แพลลา () อื่น ๆ
10. ข้อมูลการทำกรประมง
- 9.1 เครื่องมือประมง จำนวน
- ช่วงเวลาการทำประมง
- สถานที่ทำประมง
- ระยะทางห่างจากชายฝั่ง ระดับความลึกของน้ำ
- ปริมาณสัตว์น้ำที่จับได้ กิโลกรัมต่อวัน
- ปริมาณปูม้าที่จับได้ กิโลกรัมต่อวัน
- 9.2 เครื่องมือประมง จำนวน
- ช่วงเวลาการทำประมง
- สถานที่ทำประมง
- ระยะทางห่างจากชายฝั่ง ระดับความลึกของน้ำ
- ปริมาณสัตว์น้ำที่จับได้ กิโลกรัมต่อวัน
- ปริมาณปูม้าที่จับได้ กิโลกรัมต่อวัน
- 9.3 เครื่องมือประมง จำนวน
- ช่วงเวลาการทำประมง
- สถานที่ทำประมง
- ระยะทางห่างจากชายฝั่ง ระดับความลึกของน้ำ
- ปริมาณสัตว์น้ำที่จับได้ กิโลกรัมต่อวัน
- ปริมาณปูม้าที่จับได้ กิโลกรัมต่อวัน
11. เครื่องมือประมงที่ใช้ทำการประมงมากที่สุดในรอบปี
12. รับทราบข่าวสารด้านการประมงจากแหล่งใดมากที่สุด
- รองลงมา

ตอนที่ 3 ความคิดเห็นต่อการมีส่วนร่วมในการจัดการทรัพยากรปูม้า

	ความคิดเห็นต่อการจัดการทรัพยากรปูม้า	เห็นด้วย	ค่อนข้างเห็นด้วย	ค่อนข้างไม่เห็นด้วย	ไม่เห็นด้วย
1	การกำหนดกฎการทำประมงปูม้า				
2	การห้ามทำการประมงปูม้าที่มีไขนอกกระดอง				
3	การไม่จับหรือปล่อยลูกปูม้าขนาดเล็ก				
4	การกำหนดขนาดตาอวนของลอบปูม้าแบบพับได้				
5	การกำหนดขนาดตาของลอบปูม้าแบบพับได้ (ให้มีขนาดมากกว่า 2 นิ้ว หรือ 5 เซนติเมตร)				
6	การกำหนดขนาดตาอวนของอวนจมปู				
7	การกำหนดขนาดตาอวนของอวนจมปู (ให้มีขนาดมากกว่า 3.5 นิ้ว หรือ 8 เซนติเมตร)				
8	การจับแม่ปูม้าที่มีไขนอกกระดองขึ้นมาใช้ประโยชน์				
9	การไม่จับหรือปล่อยแม่ปูม้าที่มีไขนอกกระดอง				
10	การกำหนดพื้นที่เพื่อการอนุรักษ์พ่อแม่พันธุ์ปูม้า				
11	การกำหนดพื้นที่เพื่อเป็นแหล่งอนุบาลของลูกปูม้า				
12	การกำหนดปริมาณการจับปูม้า				
13	การขอความร่วมมือจากชาวประมงในการบริจาคแม่ปูม้าที่มีไขนอกกระดองเพียงบางส่วน เพื่อเปิดโอกาสให้แม่ปูได้ปล่อยไข่กลับคืนสู่ท้องทะเล				
14	การกำหนดให้อวนจมปูต้องมีการขออาชญาบัตรทำการประมงปูม้า				
15	การกำหนดให้ลอบปูม้าแบบพับต้องมีการขออาชญาบัตรทำการประมงปูม้า				



ปูม้าเพศเมียที่มีไข่ในกระดอง



ไข่ในกระดองระยะที่ 1



ไข่ในกระดองระยะที่ 2



ไข่ในกระดองระยะที่ 3



ไข่ในกระดองระยะที่ 4

ภาพผนวกที่ 1 ปูม้าเพศเมียที่มีไข่ในกระดองระยะต่างๆ



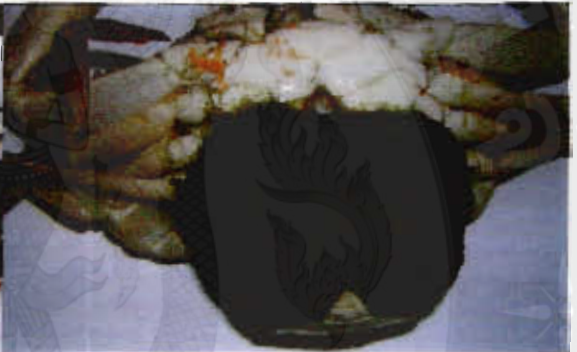
ไชนอกกระดองระยะที่ 1



ไชนอกกระดองระยะที่ 2



ไชนอกกระดองระยะที่ 3



ไชนอกกระดองระยะที่ 4

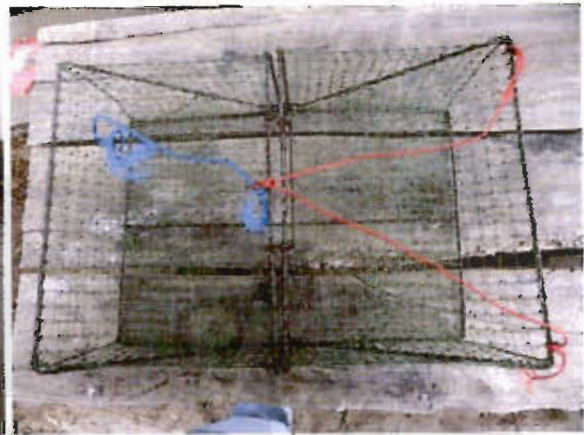


ปูม้าที่มีไชนอกกระดอง

ภาพผนวกที่ 2 ปูม้าเพศเมียที่มีไชนอกกระดองระยะต่างๆ



อ่าวละแม อ่าเภอละแม จังหวัดชุมพร



ลอบปูแบบพับที่ใช้ทำประมงปูม้า



ลอบปูแบบพับสำหรับการทำประมง



ชาวประมงกำลังสาธิตการใช้ลอบปูม้า



ชาวประมงนำปูม้ามาขาย ณ แพร่รับซื้อ



ปูม้าขนาดต่างๆ ณ แพร่รับซื้อ

ภาพผนวกที่ 3 การทำประมงปูม้าด้วยลอบปูแบบพับ



อุปกรณ์สำหรับการต้มปูม้า



การต้มปูม้า ณ แพรับซื้อ



การคัดขนาดของปูม้าที่ต้ม



ปูม้าที่ผ่านการคัดขนาด



ชาวบ้านรับจ้างแกะเนื้อปูม้า



เนื้อปูม้าที่ต้มและแกะพร้อมจำหน่าย

ภาพผนวกที่ 4 ขั้นตอนการทำงาน ณ แพรับซื้อปูม้า



การประชุมกลุ่มชาวประมงพื้นบ้าน



การร่วมกันกำหนดข้อตกลงและมาตรการ



เยี่ยมชมกลุ่มชาวประมง อ่าวหาดหลังสวน



การร่วมประชุมกับเครือข่ายประมงพื้นบ้านหลังสวน



การให้ความรู้จากหน่วยงานภาครัฐ (ประมงจังหวัด)



ร่วมกำหนดมาตรการและแนวทางการฟื้นฟู

ภาพผนวกที่ 5 กิจกรรมการประชุม กำหนดมาตรการและแนวทางการฟื้นฟูทรัพยากรปูม้า



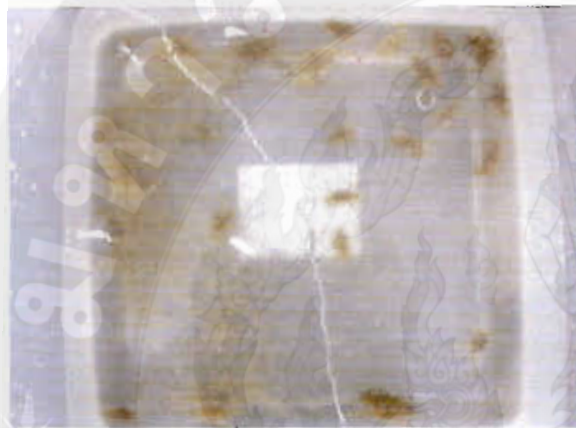
ภาพผนวกที่ 6 การทำกิจกรรมส่งเสริมและประชาสัมพันธ์การฟื้นฟูทรัพยากรสัตว์ทะเล โดยการสนับสนุนจากหน่วยงานภาครัฐ และบริษัทเอกชน



สำรวจลูกฟุ้งปูม้าบริเวณชายหาดในขณะน้ำลง



พบลูกฟุ้งปูม้าปะปนอยู่กับปูเสฉวน



ตัวอย่างลูกปูม้าที่ได้จากการสำรวจบริเวณชายหาด



ลูกปูม้าที่อาศัยอยู่บริเวณชายฝั่งทะเล



การเก็บตัวอย่างลูกปูม้าเพื่อการศึกษา



การวัดขนาดลูกปูม้า

ภาคผนวกที่ 7 การสำรวจและเก็บตัวอย่างลูกปูม้าบริเวณชายหาด ในขณะน้ำลง



ภาพผนวกที่ 8 การทำประมงปูม้าบริเวณอ่าวละแม จังหวัดชุมพร