



โครงการวิจัยการพัฒนาสมรรถนะนักวิจัยเชิงพื้นที่
มหาวิทยาลัยราชภัฏอุดรดิตถ์

จිරภา ตามั่ง และคณะ

งานวิจัยนี้ได้รับทุนอุดหนุนการวิจัยจากมหาวิทยาลัยราชภัฏอุดรดิตถ์
ประจำปีงบประมาณ 2561

พ.ศ. 2561

บทคัดย่อ

โครงการวิจัยการพัฒนาสมรรถนะนักวิจัยเชิงพื้นที่ มหาวิทยาลัยราชภัฏอุตรดิตถ์ มีวัตถุประสงค์ เพื่อ พัฒนาหลักสูตรเสริมสมรรถนะนักวิจัยเชิงพื้นที่ และ พัฒนาสมรรถนะนักวิจัยเชิงพื้นที่ตามหลักสูตร ประชากรที่ ใ้ คือ นักวิจัยเชิงพื้นที่ 6 คณะ ได้แก่ คณะเทคโนโลยีอุตสาหกรรม คณะวิทยาศาสตร์และเทคโนโลยี คณะมนุษยศาสตร์และสังคมศาสตร์ คณะครุศาสตร์ คณะวิทยาการจัดการ คณะเกษตรศาสตร์ และ 2 วิทยาลัย ได้แก่ วิทยาลัยนานาชาติ และวิทยาลัยน่าน โดยวิเคราะห์และประมวลผลด้วยโปรแกรมสำเร็จรูปทางสถิติ สถิติที่ใช้ในการวิเคราะห์ข้อมูล ได้แก่ จำนวน ร้อยละ ค่าเฉลี่ย ส่วนเบี่ยงเบนมาตรฐาน การทดสอบที และการวิเคราะห์ความแปรปรวน ผลการวิจัยพบว่าสมรรถนะทางการวิจัยและพัฒนา สำหรับนักวิจัยเชิงพื้นที่ที่จำเป็น ประกอบด้วย 3 มิติ ได้แก่ มิติด้านความรู้ ทักษะและเจตคติ ทางด้านการวิจัยและพัฒนา โดยมีมิติด้านความรู้ ประกอบด้วยตัวบ่งชี้ 13 ตัวบ่งชี้ ด้านทักษะ ประกอบด้วยตัวบ่งชี้ 12 ตัวบ่งชี้ และด้านเจตคติ ประกอบด้วยตัวบ่งชี้ 12 ตัว บ่งชี้ 2. ผลการศึกษาความต้องการจำเป็นในการพัฒนาสมรรถนะด้านการวิจัยและพัฒนา พบว่า มีความ ต้องการจำเป็นในการพัฒนาในปัจจุบันทั้ง 3 ด้าน โดยปัจจัย ความต้องการจำเป็นมากที่สุดคือ ด้านเจตคติ รองลงมา คือ ด้านความรู้ ความเข้าใจ และด้าน ทักษะ ตามลำดับ

คำสำคัญ สมรรถนะนักวิจัยเชิงพื้นที่



สารบัญ

	หน้า
บทคัดย่อ	ก
กิตติกรรมประกาศ	ค
สารบัญ	ง
สารบัญภาพ	จ
สารบัญตาราง	ฉ
บทที่ 1 บทนำ	1
บทที่ 2 เอกสารและงานวิจัยที่เกี่ยวข้อง	5
บทที่ 3 วิธีดำเนินการวิจัย	15
บทที่ 4 ผลการวิจัย	17
บทที่ 5 สรุปผล อภิปรายผล และข้อเสนอแนะ บรรณานุกรม	45 47



บทที่ 1

บทนำ

1.1 ที่มาและความสำคัญของปัญหา

การทำงานวิจัยใด ๆ ก็ตามผู้วิจัยหรือนักวิจัยนับเป็นปัจจัยที่สำคัญที่สุด เพราะงานวิจัยจะประสบความสำเร็จสมความมุ่งหมายหรือไม่ขึ้นอยู่กับนักวิจัยเป็นสำคัญดังนั้นนักวิจัยจึงต้องรู้ถึงหลักการและกระบวนการทำวิจัยเชิงพื้นที่ รู้ถึงคุณค่าของการทำวิจัยเชิงพื้นที่ และบทบาทของนักวิจัยเชิงพื้นที่ เพื่อที่จะสามารถทำงานร่วมกับคนในชุมชนได้

หลักการและกระบวนการทำวิจัยเชิงพื้นที่ การวิจัยเชิงพื้นที่ หมายถึง กระบวนการสร้างและใช้ความรู้โดยการมีส่วนร่วมของประชาชนในพื้นที่เพื่อแก้ปัญหาหรือส่งเสริมศักยภาพของชุมชนและก่อให้เกิดการเปลี่ยนแปลงที่ดีขึ้นในชุมชนท้องถิ่น โดยมีเงื่อนไขการทำวิจัย 3 ประการ คือ 1) กลไกและพื้นที่ (ชุมชน) มีส่วนร่วมในการตั้งโจทย์ 2) ภาคีกลไกพื้นที่มีส่วนร่วมทำวิจัย และ 3) มองเห็นความยั่งยืนจากการที่มีคนรับเอาความรู้ไปปฏิบัติต่อในหน้าที่ของตน ดังนั้นองค์ประกอบหลักของงานวิจัยเชิงพื้นที่ จึงประกอบด้วย 1) นักวิจัยที่เป็นนักวิชาการ หรืออาจารย์มหาวิทยาลัย (Researcher as Facilitator) 2) นักวิจัยที่เป็นชาวบ้านในชุมชน (Core team Actors) 3) พื้นที่ (ชุมชน) และบริบทของพื้นที่ 4) ปัญหาและศักยภาพของชุมชน (โจทย์ คำถาม และประเด็นการวิจัยชุมชน) และ 5) กระบวนการ และวิธีการวิจัย

คุณค่าของการทำวิจัยเชิงพื้นที่ 1) งานวิจัยเชิงพื้นที่จะสร้างกลไกการจัดการกับปัญหา คือเกิดคนหรือกลุ่มคน ที่มีจิตอาสา และเกิดปฏิบัติการของการใช้ความรู้ใหม่ 2) งานวิจัยเชิงพื้นที่จะเสริมสร้างความเข้มแข็งให้คนในชุมชนเก่งขึ้น มั่นใจมากขึ้น (เกิดทักษะการเก็บข้อมูล การวิเคราะห์ข้อมูล การใช้ข้อมูลประกอบการตัดสินใจแก้ปัญหา เกิดความรู้ใหม่ และปรับวิธีคิดหรือกระบวนการทัศน์ โดยบทบาทของนักวิจัยเชิงพื้นที่นักวิจัยเชิงพื้นที่ต้องเป็นผู้เอื้อให้เกิดการเรียนรู้แก่ชุมชน (Facilitator) เป็นผู้ร่วมคิด ร่วมทำ เพื่อช่วยแก้ปัญหาในเรื่องที่สามารถทำได้ โดยไม่นำความรู้สำเร็จรูปไปให้ชุมชน แต่ใช้การวิจัยเพื่อสร้างความรู้และเป็นเครื่องมือในการสร้างคน ที่วิจัยต้องเข้าไปหาชาวบ้านด้วยความอ่อนน้อมถ่อมตน และเชื่อว่าชาวบ้านมีความรู้ในบริบทของตนเอง รวมถึงต้องเป็นผู้ฟังที่ดี ไม่ด่วนเอาความเชี่ยวชาญของตนไปตัดสินความถูกผิด หรือกำหนดการทำงานล่วงหน้า การทำงานวิจัยเชิงพื้นที่ นักวิจัยควรมีทักษะที่จำเป็น ดังนี้ 1. ทักษะด้านการทำวิจัย 2. ทักษะด้านการจัดกระบวนการเรียนรู้ร่วมกับชุมชน 3. ทักษะด้านการจับประเด็นที่นักวิจัยเชี่ยวชาญและชาวบ้านเชี่ยวชาญ 4. ทักษะการแยกแยะโจทย์ปลอมออกจากโจทย์จริง 5. ทักษะการสื่อสารที่เข้าใจตรงกันทุกฝ่าย และทักษะทางสังคม

การทำงานวิจัยกับชุมชนนั้น นักวิจัยควรมีเทคนิคในการทำงานกับชุมชนในงานวิจัยเชิงพื้นที่ ดังนี้ 1. ศึกษาชุมชน เป็นการศึกษาลงถึงบริบทต่าง ๆ ของชุมชนเช่น ความคาดหวัง ความเชื่อและศรัทธา ระบบคุณค่า ประเพณี วัฒนธรรม ระบบทรัพยากรชุมชน ระบบเศรษฐกิจชุมชน ระบบการบริหารจัดการชุมชน ตลอดจนสิ่งแวดล้อมและป่าไม้ 2. เตรียมการ เป็นการนำข้อมูลที่ได้จากข้อ 1 มาวิเคราะห์อย่างคร่าว ๆ

เพื่อใช้ในการเตรียมตัวปฏิบัติการเปิดเวทีชุมชนซึ่งในการเตรียมการนี้นักวิจัยต้องมีเป้าหมายที่ชัดเจนในการลงพื้นที่แต่ละครั้ง เช่น จะไปคุยกับใครในชุมชน ใครที่ควรจะเป็นผู้ที่พานักไปในชุมชนในกรณีที่น่าจะยังใหม่ต่อชุมชนนั้น ๆ มาก 3. ปฏิบัติการเปิดเวทีชุมชน เป็นการกำหนดเป้าหมายร่วมกับชุมชน โดยในการเปิดเวทีชุมชนนี้ นักวิจัยต้องแนะนำตัวและชี้แจงวัตถุประสงค์ของการวิจัยเพื่อสร้างความเข้าใจร่วมกันเกี่ยวกับการวิจัย จึงจำเป็นอย่างยิ่งที่นักวิจัยต้องเข้าใจโจทย์ปัญหาของชุมชนที่ชัดเจน ตลอดจนต้องเข้าใจว่าใครคือกลุ่มผู้ที่เกี่ยวข้องกับโจทย์ปัญหาวิจัยบ้าง รวมถึงต้องเข้าใจบทบาทการทำงานร่วมกันระหว่างนักวิจัยและชุมชน เพื่อให้ได้ข้อมูลจากชุมชนมากที่สุดในขณะที่เดียวกันชุมชนก็มองเห็นประโยชน์ที่จะได้จากงานวิจัยเช่นกัน

4. สรุปผลการเรียนรู้ เป็นการทบทวนสิ่งที่ได้จากการสอบถามพูดคุยกับชุมชนและสรุปให้ชุมชนฟังอีกครั้งเพื่อความเข้าใจที่ตรงกันเกี่ยวกับเป้าหมายร่วมระหว่างนักวิจัยและชุมชน

จากที่กล่าวมาทั้งหมดสามารถบ่งบอกได้ว่าในการทำงานวิจัยร่วมกับชุมชนท้องถิ่นอย่างแท้จริงนั้น การที่ต้องมีหลักสูตรพัฒนาสมรรถนะนักวิจัยในพื้นที่จึงมีความสำคัญเป็นอย่างมาก ดังนั้นผู้วิจัยจึงได้พัฒนา งานวิจัยเรื่องการพัฒนาหลักสูตรเสริมสมรรถนะนักวิจัยเชิงพื้นที่ขึ้น เพื่อเป็นการเตรียมความพร้อมของนักวิจัยให้พร้อมสำหรับการดำเนินการวิจัยได้อย่างมีประสิทธิภาพ

1.2 วัตถุประสงค์การวิจัย

- 1.2.1 เพื่อพัฒนาหลักสูตรเสริมสมรรถนะนักวิจัยเชิงพื้นที่
- 1.2.2 เพื่อพัฒนาสมรรถนะนักวิจัยเชิงพื้นที่ตามหลักสูตร

1.3 นิยามศัพท์เฉพาะ

นักวิจัยเชิงพื้นที่ หมายถึง นักวิจัยที่มีกระบวนการสร้างและใช้ความรู้โดยการมีส่วนร่วมของประชาชนในพื้นที่เพื่อแก้ปัญหาหรือส่งเสริมศักยภาพของชุมชนและก่อให้เกิดการเปลี่ยนแปลงที่ดีขึ้นในชุมชนท้องถิ่น

1.4 ขอบเขต

- 1.4.1 ขอบเขตเชิงพื้นที่
นักวิจัยเชิงพื้นที่ของมหาวิทยาลัยราชภัฏอุดรดิตถ์
- 1.4.2 ขอบเขตเชิงเนื้อหา

ดำเนินการพัฒนาหลักสูตรการพัฒนาสมรรถนะนักวิจัยเชิงพื้นที่ หลักสูตรเสริมสมรรถนะนักวิจัยเชิงพื้นที่แบ่งหน่วยการเรียนรู้ออกเป็น 2 หน่วยการเรียนรู้ คือหน่วยการเรียนรู้ที่ 1 คุณค่าและบทบาทของนักวิจัยเชิงพื้นที่ ประกอบด้วย กิจกรรมที่ 1 กระบวนการแลกเปลี่ยนเรียนรู้ (ประเมินความคาดหวัง ประสพการณ์ และทัศนคติต่อการทำวิจัยเชิงพื้นที่) กิจกรรมที่ 2 คุณค่าและบทบาทของนักวิจัยเชิงพื้นที่ และ หน่วยการเรียนรู้ที่ 2 กระบวนการทำงานวิจัยเชิงพื้นที่ ประกอบด้วย กิจกรรมที่ 1 การค้นหาประเด็น

สำคัญเพื่อกำหนดโจทย์วิจัยเชิงพื้นที่ กิจกรรมที่ 2 การเขียนข้อเสนอโครงการวิจัยเชิงพื้นที่ และกิจกรรมที่ 3 การเขียนรายงานวิจัยเชิงพื้นที่

1.5 ประโยชน์ที่คาดว่าจะได้รับ

- 1.5.1 ได้หลักสูตรเสริมสมรรถนะนักวิจัยเชิงพื้นที่
- 1.5.2 ได้นำใช้หลักสูตรในการเสริมสมรรถนะนักวิจัยเชิงพื้นที่
- 1.5.3 ได้แนวทางในการพัฒนาเสริมสมรรถนะนักวิจัยเชิงพื้นที่



บทที่ 2

เอกสารและงานวิจัยที่เกี่ยวข้อง

2.1 แนวคิดเกี่ยวกับสมรรถนะ

Spencer and Spencer (1993 : 9 - 11) ได้กำหนดคุณลักษณะของ สมรรถนะของบุคคล ที่อยู่ใน เบื้องลึกและฝังแน่น เป็นแนวพฤติกรรม แนวความคิดที่จะนำไปใช้ในสถานการณ์ต่าง ๆ โดยสามารถแบ่งได้ เป็น 5 ลักษณะ (Characteristics)

1. ความรู้ (Knowledge) หมายถึงข้อมูลหรือองค์ความรู้โดยเฉพาะเจาะจงที่บุคคลนั้นๆ มีความรู้ เป็นสมรรถนะที่ซับซ้อน ดังพบได้ว่าการวัดความรู้โดยการทดสอบบ่อยครั้งไม่สามารถ พยากรณ์การทำงาน ได้ ทั้งนี้เป็นเพราะประการแรกการทดสอบเป็นการวัด ประการที่สอง เป็นการวัดค่าแสดงออกใน สถานการณ์ต่าง ๆ อย่างไร โดยไม่ได้วัดความสามารถในการใช้ความรู้ซึ่งเป็นพื้นฐานประการที่สาม การ ทดสอบความรู้เป็นเพียงการพยากรณ์ความสามารถที่จะทำแต่ไม่ได้วัดว่าบุคคลนั้นลงมาทำ

2. ทักษะ (Skill) เป็นความสามารถในการทำงานที่ใช้ความสามารถทางร่างกายเช่น หมอพื้น สามารถใส่ฟันโดยไม่ทำให้คนไข้กลัว หรือความสามารถในกระบวนการทางความคิด (Mental or Cognitive) เช่น ความคิดในเชิงวิเคราะห์ความคิดรวบยอด (Conceptual Thinking) เป็นต้น

3. อัตมโนทัศน์ (Self Concept) หมายถึง ทศนคติ (Attitudes) ค่านิยม (Values) หรือ จินตนาการ (Self-Concept) เช่น การที่เป็นคนที่เชื่อมั่นในตนเองสูง ก็จะเป็นคนที่เชื่อว่าตนเอง สามารถทำในสิ่งที่มี ประสิทธิภาพได้ในหลาย ๆ สถานการณ์ ส่วนค่านิยมเป็นแรงบันดาลใจให้ แสดงพฤติกรรมที่สามารถ พยากรณ์ล่วงหน้าได้เช่น บุคคลที่มีค่านิยมเป็นผู้นำ ก็แสดงพฤติกรรม ออกเป็นผู้นำ ดังนั้น เมื่อเขากล่าวถึง งานที่เขาก็จะมองไปว่างานนั้นควรทำดีกว่าเดิมอย่างไร

4. คุณลักษณะเฉพาะ (Traits) หมายถึง ลักษณะทางกายภาพ (Physical) และลักษณะ นิสัยของ บุคคลที่ต้องแสดงออกต่อสถานการณ์ต่าง ๆ เป็นรูปแบบอย่างนั้นอย่างสม่ำเสมอเช่น การมีปฏิกิริยาที่ รวดเร็วมีสายตาคือเป็นลักษณะทางร่างกายของนักบินหรือการมีความสามารถในการ ควบคุมตนเองและการ มีความคิดริเริ่ม ทำให้มีความสามารถแก้ปัญหาภายใต้ความกดดัน ต่าง ๆ สิ่งเหล่านี้เป็นสมรรถนะของ ผู้บริหารที่ประสบความสำเร็จ

5. แรงจูงใจ (Motive) หมายถึง สิ่งที่บุคคลคิดคำนึงถึง หรือต้องการ ซึ่งเป็นแรงขับ ให้แสดง พฤติกรรมเป็นแรงจูงใจเป็นแรงส่งเสริมให้เลือกจะทำ หรือแสดงพฤติกรรม เพื่อให้บรรลุเป้าประสงค์ที่ ต้องการ และเป็นสาเหตุที่ทำให้แต่ละบุคคลแสดงพฤติกรรมแตกต่างกัน เช่น คนที่มี ลักษณะมุ่งมั่นต่อ ความสำเร็จสูง (Achievement) ก็จะเป็นคนที่ตั้งเป้าหมายกับตนเองอย่างท้าทาย แม็คเคลแลนด์ (McClelland, 1973: 87) ได้ให้คำจำกัดความไว้ว่า สมรรถนะคือ บุคลิกที่ซ่อน อยู่ภายในปัจเจกบุคคล ซึ่ง สามารถผลักดันให้ปัจเจกบุคคล สร้างผลการปฏิบัติงานที่ดีตามเกณฑ์ที่กำหนด ในงานที่รับผิดชอบโดย สามารถแสดงความสัมพันธ์ของสมรรถนะทั้ง 5 คุณลักษณะ

สมรรถนะ (competency) เป็นปัจจัยในการทำงานที่เพิ่มขีดความสามารถในการแข่งขันให้แก่องค์กร โดยเฉพาะการเพิ่มขีดความสามารถในการบริหารทรัพยากรมนุษย์ เพราะสมรรถนะเป็นปัจจัยช่วยให้พัฒนาศักยภาพของบุคลากรเพื่อให้ส่งผลไปสู่การพัฒนาองค์กร

องค์กรต่าง ๆ จึงพยายามเอาสมรรถนะมาใช้เป็นปัจจัยในการบริหารองค์กรในด้านต่าง ๆ เช่น การบริหารทรัพยากรมนุษย์ การพัฒนาหลักสูตร การพัฒนางานบริการ หรือการพัฒนาภาวะผู้นำของผู้บริหาร เป็นต้น ดังนั้นเพื่อให้มองเห็นกรอบความคิด และแนวความคิดเบื้องต้นเกี่ยวกับสมรรถนะจึงจะกล่าวถึงความเป็นมา และความหมาย องค์ประกอบประเภทของสมรรถนะ การกำหนดสมรรถนะ การวัดสมรรถนะ และการประยุกต์ใช้สมรรถนะ

2.2 ความเป็นมาและความหมายของสมรรถนะ

แนวคิดเกี่ยวกับสมรรถนะเริ่มจากการนำเสนอบทความทางวิชาการของเดวิด แมคเคลแลนด์ (David C. McClelland) นักจิตวิทยาแห่งมหาวิทยาลัยฮาร์วาร์ดเมื่อปี ค.ศ.1960ซึ่งกล่าวถึง ความสัมพันธ์ระหว่างคุณลักษณะที่ดีของบุคคล(excellent performer) ในองค์กรกับระดับทักษะความรู้ ความสามารถ โดยกล่าวว่า การวัด IQ และการทดสอบบุคลิกภาพ ยังไม่เหมาะสมในการทำนายความสามารถ หรือสมรรถนะของบุคคลได้ เพราะไม่ได้สะท้อนความสามารถที่แท้จริงออกมาได้

ในปี ค.ศ.1970 US State Department ได้ติดต่อบริษัท McBer ซึ่งแมคเคลแลนด์เป็นผู้บริหารอยู่ เพื่อให้หาเครื่องมือชนิดใหม่ที่สามารถทำนายผลการปฏิบัติงานของเจ้าหน้าที่ได้อย่างแม่นยำ แทนแบบทดสอบเก่า ซึ่งไม่สัมพันธ์กับผลการปฏิบัติงาน เนื่องจากคนได้คะแนนดีแต่ปฏิบัติงานไม่ประสบผลสำเร็จ จึงต้องเปลี่ยนแปลงวิธีการใหม่ แมคเคลแลนด์ได้เขียนบทความ “Testing for competence rather than for intelligence” ในวารสาร American Psychologist เพื่อเผยแพร่แนวคิดและสร้างแบบประเมินแบบใหม่ที่เรียกว่า Behavioral Event Interview (BEI) เป็นเครื่องมือประเมินที่ค้นหาผู้ที่มีผลการปฏิบัติงานดี ซึ่งแมคเคลแลนด์ เรียกว่า สมรรถนะ (Competency)

ในปี ค.ศ.1982 ริชาร์ด โบยัตซิส (Richard Boyatzis) ได้เขียนหนังสือชื่อ The Competent Manager : A Model of Effective Performance และได้นิยามคำว่า competencies เป็นความสามารถในงานหรือเป็นคุณลักษณะที่อยู่ภายในบุคคลที่นำไปสู่การปฏิบัติงานให้เกิดประสิทธิภาพ

ปี ค.ศ.1994 แกรีแฮมเมลและซีเค.พราฮาลาด (Gary Hamel และ C.K.Prahalad) ได้เขียนหนังสือชื่อ Competing for The Future ซึ่งได้นำเสนอแนวคิดที่สำคัญ คือ Core Competencies เป็นความสามารถหลักของธุรกิจ ซึ่งถือว่าในการประกอบธุรกิจนั้นจะต้องมีเนื้อหาสาระหลัก เช่น พื้นฐานความรู้ ทักษะ และความสามารถในการทำงานอะไรได้บ้าง และอยู่ในระดับใด จึงทำงานได้มีประสิทธิภาพสูงสุดตรงตามความต้องการขององค์กร

ในปัจจุบันองค์กรของเอกชนชั้นนำได้นำแนวคิดสมรรถนะไปใช้เป็นเครื่องมือในการบริหารงานมากขึ้น และยอมรับว่าเป็นเครื่องมือสมัยใหม่ที่องค์กรต้องได้รับความพึงพอใจอยู่ในระดับต้น ๆ มีการสำรวจพบว่ามี 708 บริษัททั่วโลก นำ Core Competency เป็น 1 ใน 25 เครื่องมือที่ได้รับความนิยมเป็นอันดับ 3 รองจาก Corporate Code of Ethics และ Strategic Planning (พสุ เดชะรินทร์ 2546 : 13)

แสดงว่า Core competency จะมีบทบาทสำคัญที่จะเข้าไปช่วยในทางบริหารประสบความสำเร็จ จึงมีผู้สนใจศึกษาแนวคิดเกี่ยวกับการนำหลักการของสมรรถนะมาปรับให้เพิ่มมากขึ้น

หน่วยงานของรัฐและเอกชนของไทยหลายหน่วยงานได้ให้ความสนใจนำมาใช้เช่น บริษัทปูนซีเมนต์ไทย ปตท. และสำนักงานข้าราชการพลเรือน เป็นต้น

สำหรับความหมายของสมรรถนะมีการให้ความหมายไว้หลายนัย ดังจะยกตัวอย่างการให้ความหมายของนักวิชาการบางท่าน ดังนี้

สก๊อต บี พาร์รี่ (Scott B. Parry) นิยามคำว่าสมรรถนะว่าเป็น กลุ่มของความรู้ (knowledge) ทักษะ (skills) และคุณลักษณะ (attributes) ที่เกี่ยวข้องกัน ซึ่งมีผลกระทบต่องานหลักของตำแหน่งงานหนึ่ง ๆ โดยกลุ่มความรู้ ทักษะ และคุณลักษณะดังกล่าว สัมพันธ์กับผลงานของตำแหน่งงานนั้น ๆ และสามารถวัดผลเทียบกับมาตรฐานที่เป็นที่ยอมรับ และเป็นสิ่งที่สามารถเสริมสร้างขึ้นได้ โดยผ่านการฝึกอบรมและการพัฒนา (สุกัญญา รัชมิธรรมโชติ 2004 : 48)

แมคเคิลแลนดี้ กล่าวว่า สมรรถนะคือ บุคลิกลักษณะที่ซ่อนอยู่ภายในปัจเจกบุคคล ซึ่งสามารถผลักดันให้ปัจเจกบุคคลนั้น สร้างผลการปฏิบัติงานที่ดี หรือตามเกณฑ์ที่กำหนดในงานที่ตนรับผิดชอบ

อานนท์ คักดีวีรวิชัย (2547 : 61) ได้สรุปคำนิยามของสมรรถนะไว้ว่า สมรรถนะ คือ คุณลักษณะของบุคคล ซึ่งได้แก่ ความรู้ ทักษะ ความสามารถ และคุณสมบัติต่าง ๆ อันได้แก่ ค่านิยม จริยธรรม บุคลิกภาพ คุณลักษณะทางกายภาพ และอื่น ๆ ซึ่งจำเป็นและสอดคล้องกับความเหมาะสมกับองค์การ โดยเฉพาะอย่างยิ่งต้องสามารถจำแนกได้ว่าผู้ที่ประสบความสำเร็จในการทำงานได้ต้องมีคุณลักษณะเด่น ๆ อะไร หรือลักษณะสำคัญ ๆ อะไรบ้าง หรือกล่าวอีกนัยหนึ่งคือ สาเหตุที่ทำงานแล้วไม่ประสบความสำเร็จ เพราะขาดคุณลักษณะบางประการคืออะไร เป็นต้น

จากที่กล่าวข้างต้นสรุปได้ว่า สมรรถนะจึงเป็น ความรู้ ทักษะ และคุณลักษณะที่จำเป็นของบุคคลในการทำงานให้ประสบความสำเร็จ มีผลงานได้ตามเกณฑ์หรือมาตรฐานที่กำหนดหรือสูงกว่า

2.3 องค์ประกอบของสมรรถนะ

หลักตามแนวคิดของแมคเคิลแลนดี้มี 5 ส่วนคือ

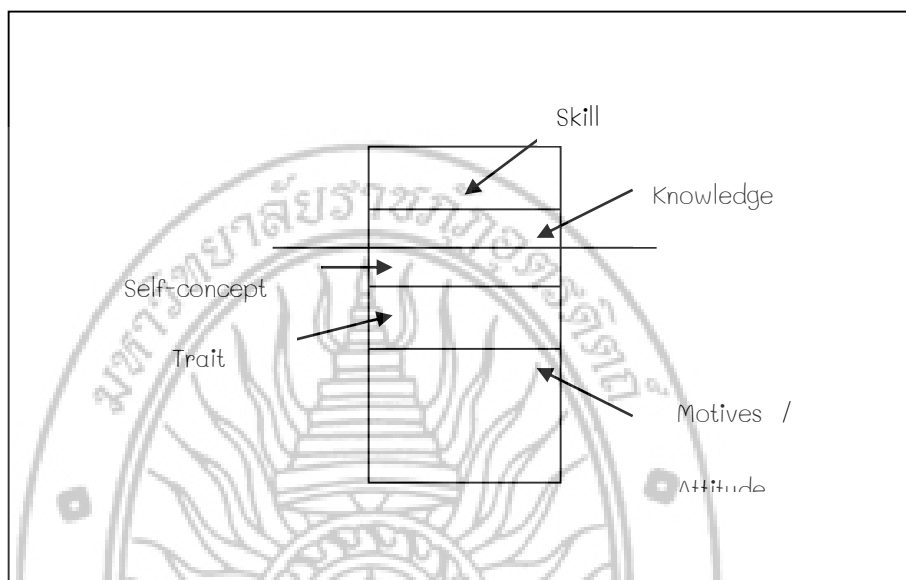
1. ความรู้ (knowledge) คือ ความรู้เฉพาะในเรื่องที่ต้องรู้ เป็นความรู้ที่เป็นสาระสำคัญ เช่น ความรู้ด้านเครื่องยนต์ เป็นต้น

2. ทักษะ (skill) คือ สิ่งที่ต้องการให้ทำได้อย่างมีประสิทธิภาพ เช่น ทักษะทางคอมพิวเตอร์ ทักษะทางการถ่ายทอดความรู้ เป็นต้น ทักษะที่เกิดได้นั้นมาจากพื้นฐานทางความรู้ และสามารถปฏิบัติได้อย่างแคล่วคล่องว่องไว

3. ความคิดเห็นเกี่ยวกับตนเอง (self - concept) คือ เจตคติ ค่านิยม และความคิดเห็นเกี่ยวกับภาพลักษณ์ของตน หรือสิ่งที่บุคคลเชื่อว่าตนเองเป็น เช่น ความมั่นใจในตนเอง เป็นต้น

4. บุคลิกลักษณะประจำตัวของบุคคล (traits) เป็นสิ่งที่อธิบายถึงบุคคลนั้น เช่น คนที่น่าเชื่อถือ และไว้วางใจได้ หรือมีลักษณะเป็นผู้นำ เป็นต้น

5. แรงจูงใจ / เจตคติ (motives / attitude) เป็นแรงจูงใจ หรือแรงขับภายใน ซึ่งทำให้บุคคลแสดงพฤติกรรมที่มุ่งไปสู่เป้าหมาย หรือมุ่งสู่ความสำเร็จ เป็นต้น
ทั้ง 5 ส่วนดังกล่าวข้างต้นแสดงความสัมพันธ์ในเชิงอธิบายเปรียบเทียบดังภาพ

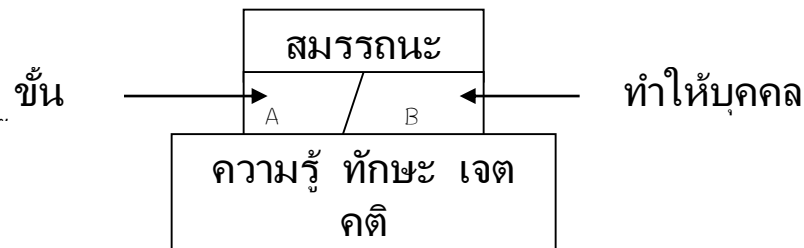


ภาพที่ 2.1 Iceberg Model ของสมรรถนะ

จากภาพจะพบว่า skill และ knowledge อยู่ส่วนบน หมายถึงว่า ทั้ง skill และ knowledge สามารถพัฒนาขึ้นได้ไม่ยาก จะโดยวิธีการศึกษาค้นคว้า หรือประสบการณ์ตรง และมีการฝึกฝนจนเกิดความชำนาญ

จากแนวคิดของแมคเคลแลนด้นั้นสกอตต์ บี พารี เห็นควรจะรวมส่วนประกอบที่เป็นความคิดเกี่ยวกับตนเอง คุณลักษณะและแรงจูงใจเข้าเป็นกลุ่มเรียกว่า **คุณลักษณะ (attributes)**

ดังนั้นบางครั้งเมื่อพูดถึงองค์ประกอบของสมรรถนะจึงมีเพียง 3 ส่วนคือ ความรู้ ทักษะ คุณลักษณะ ซึ่งตามทัศนะของแมคเคลแลนด้นกล่าวว่า (สุกัญญา รัตมิตธรรมโชติ 2004 : 48) สมรรถนะเป็นส่วนประกอบขึ้นมาจากรู้ ทักษะ และเจตคติ / แรงจูงใจ หรือ ความรู้ ทักษะ และเจตคติ / แรงจูงใจ ก่อให้เกิดสมรรถนะ ดังภาพที่ 2



ภาพที่ 2.2 สมรรถนะเป็นส่วนประกอบที่เกิดขึ้นมาจากความรู้ ทักษะ เจตคติ

จากภาพ ความรู้ ทักษะ และเจตคติไม่ใช่สมรรถนะแต่เป็นส่วนหนึ่งที่ทำให้เกิดสมรรถนะดังนั้น ความรู้ใด ๆ จะไม่เป็นสมรรถนะ แต่ถ้าเป็นความรู้ที่สามารถนำมาใช้ให้เกิดกิจกรรมจนประสบความสำเร็จ ถือว่าเป็นส่วนหนึ่งของสมรรถนะ สมรรถนะในที่นี้จึงหมายถึงพฤติกรรมที่ก่อให้เกิดผลงานสูงสุดนั้น ตัวอย่างเช่น ความรู้ในการขับรถ ถือว่าเป็นความรู้ แต่ถ้านำความรู้มาทำหน้าที่เป็นผู้สอนขับรถ และมี รายได้จากส่วนนี้ ถือว่าเป็นสมรรถนะ

ในทำนองเดียวกัน ความสามารถในการก่อสร้างบ้านถือว่าเป็นทักษะ แต่ความสามารถในการ สร้างบ้านและนำเสนอให้เกิดความแตกต่างจากคู่แข่ง ได้ถือว่าเป็นสมรรถนะ

หรือในกรณีเจตคติ / แรงจูงใจก็เช่นเดียวกันก็ไม่ใช่สมรรถนะ แต่สิ่งจูงใจให้เกิดพลังทำงานสำเร็จ ตรงตามเวลาหรือเรียกว่ากำหนด หรือดีกว่ามาตรฐานถือว่าเป็นสมรรถนะ

สมรรถนะตามนัยดังกล่าวข้างต้นสามารถแบ่งออกได้เป็น 2 กลุ่มคือ

1. สมรรถนะขั้นพื้นฐาน (Threshold Competencies)

หมายถึง ความรู้ หรือ ทักษะพื้นฐานที่จำเป็นของบุคคลที่ต้องมีเพื่อให้สามารถที่จะทำงานที่ สูงกว่า หรือ ซับซ้อนกว่าได้ เช่น สมรรถนะในการพูด การเขียน เป็นต้น

2. สมรรถนะที่ทำให้เกิดความแตกต่าง (Differentiating Competencies)

หมายถึง ปัจจัยที่ทำให้บุคคลมีผลการทำงานที่ดีกว่าหรือสูงกว่ามาตรฐาน สูงกว่าคนทั่วไปจึง ทำให้เกิดผลสำเร็จที่แตกต่างกัน

2.3 ประเภทของสมรรถนะ

สมรรถนะสามารถจำแนกได้เป็น 5 ประเภทคือ

1. สมรรถนะส่วนบุคคล (Personal Competencies)

หมายถึง สมรรถนะที่แต่ละคนมี เป็นความสามารถเฉพาะตัว คนอื่นไม่สามารถลอกเลียนแบบได้ เช่น การต่อสู้ป้องกันตัวของ จา พนม นักแสดงชื่อดังในหนังเรื่อง “ต้มยำกุ้ง” ความสามารถของนักดนตรี นักกายกรรม และนักกีฬา เป็นต้น ลักษณะเหล่านี้ยากที่จะเลียนแบบ หรือ ต้องมีความพยายามสูงมาก

2. สมรรถนะเฉพาะงาน (Job Competencies)

หมายถึง สมรรถนะของบุคคลกับการทำงานในตำแหน่ง หรือบทบาทเฉพาะตัว เช่น อาชีพ นักสำรวจ ก็ต้องมีความสามารถในการวิเคราะห์ตัวเลข การคิดคำนวณ ความสามารถในการทำบัญชี เป็นต้น

3. สมรรถนะองค์การ (Organization Competencies)

หมายถึง ความสามารถพิเศษเฉพาะองค์การนั้นเท่านั้น เช่น บริษัท เนชั่นแนล (ประเทศไทย) จำกัด เป็นบริษัทที่มีความสามารถในการผลิตเครื่องใช้ไฟฟ้า หรือบริษัทฟอร์ด (มอเตอร์) จำกัด มีความสามารถในการผลิตรถยนต์ เป็นต้น หรือ บริษัท ทีโอ เอ (ประเทศไทย) จำกัด มีความสามารถในการผลิตสี เป็นต้น

4. สมรรถนะหลัก (Core Competencies)

หมายถึง ความสามารถสำคัญที่บุคคลต้องมี หรือต้องทำเพื่อให้บรรลุผลตามเป้าหมายที่ตั้งไว้ เช่น พนักงานเลขานุการสำนักงาน ต้องมีสมรรถนะหลัก คือ การใช้คอมพิวเตอร์ได้ ติดต่อประสานงานได้ดี เป็นต้น หรือ ผู้จัดการบริษัท ต้องมีสมรรถนะหลัก คือ การสื่อสาร การวางแผน และการบริหารจัดการ และการทำงานเป็นทีม เป็นต้น

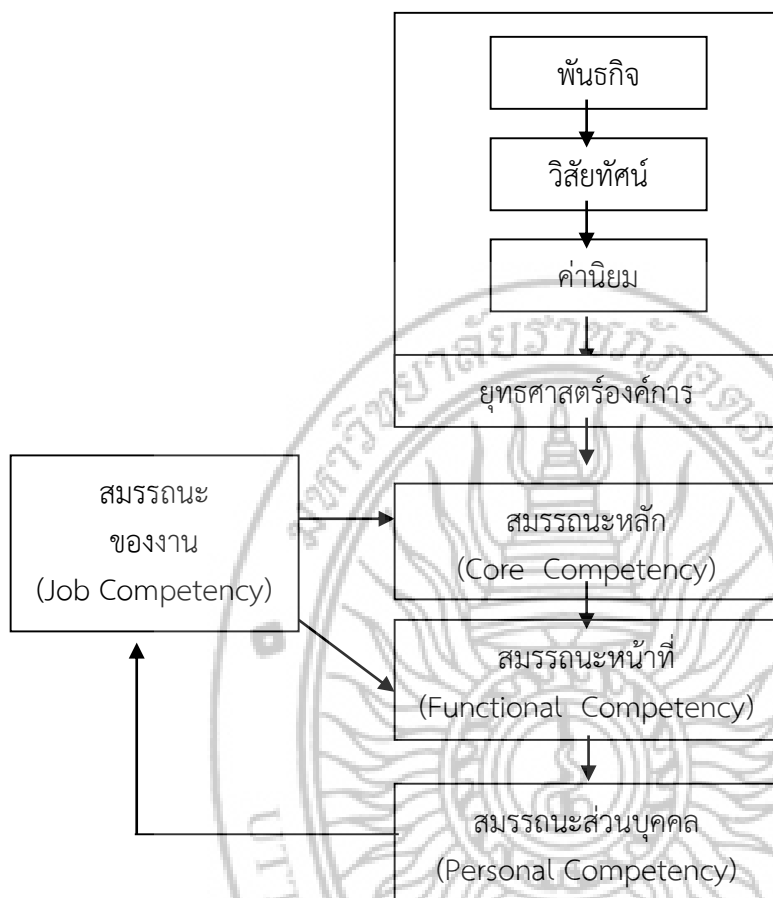
5. สมรรถนะในงาน (Functional Competencies)

หมายถึง ความสามารถของบุคคลที่มีตามหน้าที่ที่รับผิดชอบ ตำแหน่งหน้าที่อาจเหมือน แต่ความสามารถตามหน้าที่ต่างกัน เช่น ข้าราชการตำรวจเหมือนกัน แต่มีความสามารถต่างกัน บางคนมีสมรรถนะทางการสืบสวน สอบสวน บางคนมีสมรรถนะทางปราบปราม เป็นต้น

2.4 การกำหนดสมรรถนะ

การกำหนดสมรรถนะ หรือการสร้างรูปแบบสมรรถนะ (competency model) สามารถกำหนดได้ดังนี้ (อานนท์ ศักดิ์วีระชัย 2547 : 62 ; สุกัญญา รัตมีธรรมโชติ 2004 : 50 – 51 ; 58 – 59)

ในการกำหนดสมรรถนะจะเริ่มจากการนำวิสัยทัศน์ (vision) พันธกิจ (mission) ค่านิยม (values) ขององค์การมาเป็นแนวทางในการกำหนดสมรรถนะ ดังภาพ

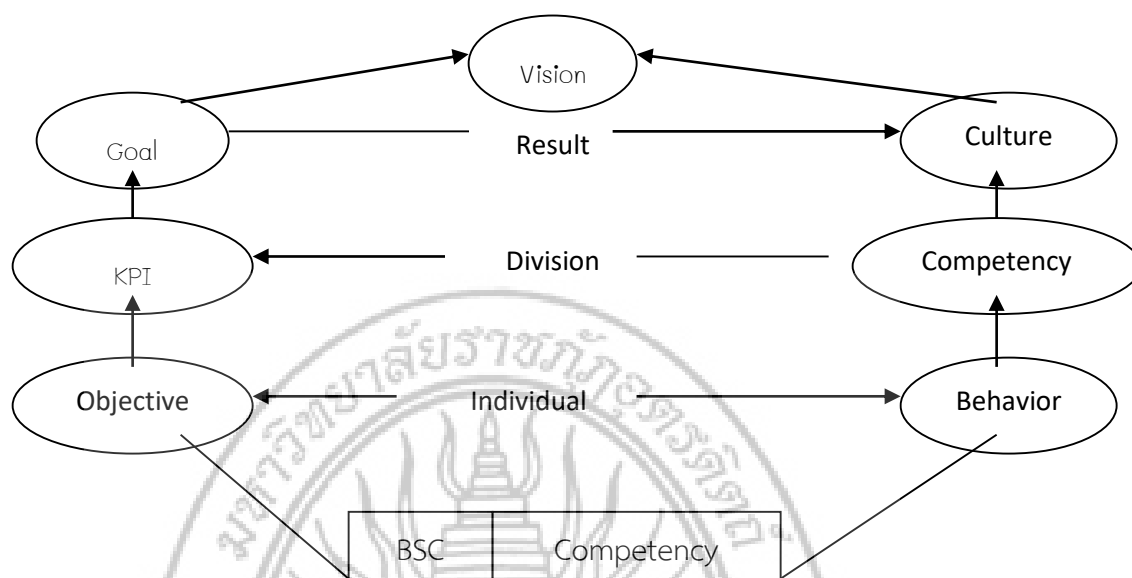


ภาพที่ 2.3 การกำหนดสมรรถนะ

จากภาพจะเห็นความสอดคล้องไปในทิศทางที่ต่อเนื่องกันของสมรรถนะที่จะช่วยให้งานเป็นไปด้วยดี (alignment) ซึ่งเริ่มจาก วิสัยทัศน์ พันธกิจ หรือค่านิยม สู่เป้าหมายขององค์กร มากำหนดเป็นกลยุทธ์ขององค์กร จากนั้นมาพิจารณาถึงสมรรถนะหลักที่จะทำให้บรรลุเป้าหมายขององค์กรมีอะไรบ้าง จะใช้ความรู้ ทักษะ และคุณลักษณะอะไรที่จะผลักดันให้บรรลุเป้าหมายขององค์กร

จากสมรรถนะหลักก็มาพิจารณาสมรรถนะของหน้าที่ของบุคคลในองค์กรตามตำแหน่งตาม ๆ ซึ่งจะต้องสอดคล้องกับสมรรถนะของบุคคล สมรรถนะของบุคคลกับสมรรถนะหน้าที่จะไปในทางเดียวกัน งานต่าง ๆ ก็จะไปในทางเดียวกัน

ถ้ามองในทิศทางกลับกัน สมรรถนะหลักจะมาจากสมรรถนะของแต่ละคน ดังนั้นถ้าจะให้ลึกลงในรายละเอียดสู่การปฏิบัติสามารถนำหลัก Balance Scorecard และหลักของการกำหนดตัวชี้วัดผลการปฏิบัติงาน (KPI) มาใช้ดังความสัมพันธ์ในระบบบริหารในภาพที่ 4



ภาพที่ 2.4 Performance Management System

ที่มา : สถาบันเพิ่มผลผลิตแห่งชาติ, 2545

ในการกำหนดสมรรถนะอาจกำหนดได้ในอีกแนวทางอื่น ๆ อีก เช่น

1. การใช้ผลงานวิจัยมากำหนดเป็นสมรรถนะ เช่น การสำรวจว่าการเป็นบุคคลมาดำรงตำแหน่งหรือ ทำหน้าที่นั้น ๆ มีสมรรถนะหลักอะไรบ้าง ผลจากการวิจัยก็จะทำให้ได้สมรรถนะ ที่เรียกว่า Generic Model หรือรูปแบบทั่วไป

อีกประการหนึ่งอาจกำหนดสมรรถนะจากงานที่เรียกว่า Job / Task Analysis หมายถึง การกำหนดสมรรถนะโดยการวิเคราะห์ตำแหน่งต่าง ๆ มาออกแบบสมรรถนะ ซึ่งเหมาะสำหรับการคัดเลือกคนเข้ามาสู่งาน หรือการปรับปรุงผลผลิตใหม่ ก็กำหนดสมรรถนะของบุคคลที่จะทำงานให้ได้ผลผลิตตามต้องการ

วิธีการกำหนดสมรรถนะในวิธีการหลักนี้จะรวดเร็ว และสะดวก แต่จะไม่เห็นความเชื่อมโยงต่างกับรูปแบบแรกที่มีมองเห็นความเชื่อมโยง แต่จะเสียเวลามาก และอาจหลงทางได้

ตัวอย่างสมรรถนะ

1. สมรรถนะส่วนบุคคล ได้แก่ การติดต่อสื่อสาร ความมั่นใจตนเอง ความคิดสร้างสรรค์ และการสร้างนวัตกรรม เป็นต้น

2. สมรรถนะของผู้จัดการ ได้แก่ การติดต่อสื่อสาร การวางแผน และการบริหารงาน การทำงานเป็นทีม ความสามารถเชิงกลยุทธ์ ความสามารถด้านต่างประเทศ ความสามารถในการจัดการตนเอง เป็นต้น

2.5 การวัดสมรรถนะ

การวัดสมรรถนะทำได้ค่อนข้างลำบาก จึงอาศัยวิธีการ หรือใช้เครื่องมือบางชนิดเพื่อวัดสมรรถนะของบุคคล ดังนี้

1. ประวัติการทำงานของบุคคล ว่าทำอะไรบ้างมีความรู้ ทักษะ หรือความสามารถอะไร เคยมีประสบการณ์อะไรมาบ้าง จากประวัติการทำงานทำให้ได้ข้อมูลส่วนบุคคล

2. ผลประเมินการปฏิบัติงาน (performance appraisal) ซึ่งจะเป็นข้อมูลเกี่ยวกับการปฏิบัติงานใน 2 ลักษณะ คือ

2.1 ผลการปฏิบัติที่เป็นเนื้องาน (task performance) เป็นการทำงานที่ได้เนื้องานแท้ ๆ

2.2 ผลงานการปฏิบัติที่ไม่ใช่เนื้องาน แต่เป็นบริบทของเนื้องาน (contextual performance) ได้แก่ ลักษณะพฤติกรรมของคนปฏิบัติงาน เช่น การมีน้ำใจเสียสละช่วยเหลือคนอื่น เป็นต้น

2.3 ผลการสัมภาษณ์ (interview) ได้แก่ ข้อมูลที่ได้จากการสัมภาษณ์ อาจจะเป็นการสัมภาษณ์แบบมีโครงสร้าง คือ กำหนดคำถามไว้แล้ว สัมภาษณ์ตามที่กำหนดประเด็นไว้ กับการสัมภาษณ์แบบไม่มีโครงสร้าง คือ สอบถามตามสถานการณ์ คล้ายกับเป็นการพูดคุยกันธรรมดา ๆ แต่ผู้สัมภาษณ์จะต้องเตรียมคำถามไว้ในใจ โดยใช้กระบวนการสนทนาให้ผู้ถูกสัมภาษณ์สบายใจ ให้ข้อมูลที่ตรงกับสภาพจริงมากที่สุด

2.4 ศูนย์ประเมิน (assessment center) จะเป็นศูนย์รวมเทคนิคการวัดทางจิตวิทยาหลาย ๆ อย่างเข้าด้วยกัน รวมทั้งการสนทากลุ่มแบบไม่มีหัวหน้ากลุ่มรวมอยู่ด้วยในศูนย์นี้

2.5 360 degree feedback หมายถึง การประเมินรอบด้าน ได้แก่ การประเมินจากเพื่อนร่วมงาน ผู้บังคับบัญชา ผู้ใต้บังคับบัญชา และลูกค้า เพื่อตรวจสอบความรู้ ทักษะ และคุณลักษณะ

การตรวจสอบสมรรถนะ

การตรวจสอบสมรรถนะว่าพฤติกรรมที่เกิดขึ้นนั้นเป็นสมรรถนะที่ต้องการหรือไม่ มีข้อสังเกต ดังนี้

1. เป็นพฤติกรรมที่สังเกตได้ อธิบายได้
2. สามารถลอกเลียนแบบได้
3. มีผลกระทบต่อความก้าวหน้าขององค์กร
4. เป็นพฤติกรรมที่สามารถนำไปใช้ได้หลายสถานการณ์
5. เป็นพฤติกรรมที่ต้องเกิดขึ้นบ่อย ๆ

ระดับของสมรรถนะ

ระดับของสมรรถนะหมายถึง ระดับความรู้ ทักษะ และคุณลักษณะซึ่งแตกต่างกัน แบ่งออกเป็น 2 ประเภท คือ

1. แบบกำหนดเป็นสเกล (scale)

สมรรถนะแต่ละตัวจะกำหนดระดับความรู้ ทักษะและคุณลักษณะแตกต่างกันตาม ปัจจัย จะกำหนดเป็นตัวชี้วัดพฤติกรรม (behavioral indicator) ที่สะท้อนถึงความสามารถในแต่ละระดับ (proficiency scale) โดยกำหนดเกณฑ์การจัดระดับความสามารถไว้ 5 ระดับคือ

- (1) ระดับเริ่มต้น (beginner)
- (2) ระดับมีความรู้บ้าง (novice)
- (3) ระดับมีความรู้สูง (intermediate)
- (4) ระดับมีความรู้สูง (advance)
- (5) ระดับความเชี่ยวชาญ (expert)

ในแต่ละเกณฑ์ความสามารถมีตัวชี้วัดพฤติกรรมดังนี้

เกณฑ์ความสามารถ	ตัวชี้วัดพฤติกรรม
1. ระดับเริ่มต้น	- มีความรู้ทั่วไปเกี่ยวกับแนวคิดและทฤษฎี
2. ระดับมีความรู้บ้าง	- สามารถประยุกต์แนวคิดทฤษฎีมาใช้งาน
3. ระดับมีความรู้ปานกลาง	- สามารถนำความรู้ ทักษะ มาใช้ให้เป็นรูปธรรม
4. ระดับมีความรู้สูง	- สามารถแปลงทฤษฎีมาเป็นเครื่องมือในการปฏิบัติและผู้อื่นสามารถนำเครื่องมือไปปฏิบัติได้จริง
5. ระดับผู้เชี่ยวชาญ	- สามารถกำหนดทิศทางการยุทธศาสตร์ในการบริหารจัดการในเรื่องความรู้ ทักษะที่เกี่ยวข้องให้แก่งานหน่วยงานได้

ในการแปลความหมายของเกณฑ์ข้างต้นเมื่อเทียบกับมาตรฐานที่กำหนดไว้จะมีดังนี้

1. ระดับเริ่มต้น = ยังไม่สามารถทำได้ตามมาตรฐาน (not meet standard)
 2. ระดับมีความรู้บ้าง = ทำได้ตามมาตรฐานที่กำหนดไว้บางส่วน (partially meet standard)
 3. ระดับที่สามารถทำได้ตามมาตรฐานที่กำหนด (meet standard)
 4. ระดับที่สามารถทำได้สูงกว่ามาตรฐานที่กำหนด (exceeds standard)
 5. ระดับที่สามารถทำได้สูงกว่ามาตรฐานที่กำหนดมาก (substantially exceeds standard)
- ตัวอย่างเกณฑ์สมรรถนะในการแก้ปัญหา

เกณฑ์ความสามารถ	ดัชนีชี้วัดพฤติกรรมกรรมการแก้ปัญหา
สมรรถนะในการแก้ปัญหาระดับที่ 1	■ สามารถแก้ไขปัญหาร่วมกับผู้อื่นได้
สมรรถนะในการแก้ปัญหาระดับที่ 2	■ สามารถแก้ไขปัญหาด้วยตนเองได้บ้าง
สมรรถนะในการแก้ปัญหาระดับที่ 3	■ สามารถแก้ไขปัญหาด้วยตนเองได้เป็นส่วนใหญ่
สมรรถนะในการแก้ปัญหาระดับที่ 4	■ สามารถแก้ไขปัญหาด้วยตนเองจนประสบความสำเร็จ
สมรรถนะในการแก้ปัญหาระดับที่ 5	■ สามารถแก้ไขปัญหาและสามารถวางแผนป้องกันปัญหาที่จะไม่ให้เกิดขึ้นอีก

2. แบบไม่กำหนดเป็นสเกล

เป็นสมรรถนะที่เป็นพฤติกรรมเชิงความรู้สึก หรือเจตคติที่ไม่ต้องใช้สเกล เช่น ความซื่อสัตย์ ความตรงต่อเวลา เป็นต้น

2.6 การประยุกต์ competency ไปใช้ในการพัฒนาหลักสูตร

แนวทางในการประยุกต์ competency ไปใช้ในการพัฒนาหลักสูตร อาจดำเนินการดังนี้

2.1 แต่งตั้งหรือกำหนดให้มีผู้รับผิดชอบการพัฒนาหลักสูตรขึ้นมาชุดหนึ่งเรียกว่า คณะกรรมการพัฒนาหลักสูตรที่ใช้ competency เป็นฐาน ซึ่งทำหน้าที่ควบคุมติดตามการพัฒนา core competency และ core products

2.2 คัดเลือกผู้เชี่ยวชาญโดยเฉพาะผู้มีส่วนได้ส่วนเสีย (stakeholder) ผู้ประกอบการ นักวิชาการ โดยเฉพาะผู้เชี่ยวชาญด้านพัฒนาหลักสูตร และผู้เชี่ยวชาญด้านกำหนด competency มาช่วย กำหนดความสามารถเกี่ยวกับหน้าที่ของงาน โดยการระดมสมองวิเคราะห์หน้าที่หลัก (functional analysis) เพื่อคัดเลือกหน้าที่หลัก วัตถุประสงค์หลักของงานตามเนื้อหาของงานนั้น ๆ

2.3 เทคนิคที่ใช้ในการวิเคราะห์ปัญหาสำคัญ อาจใช้วิธีการที่เรียกว่า (critical incident technique) ได้แก่ การมอบหมายให้ระบุปัญหาที่เกิดขึ้นในการปฏิบัติงาน และตอบปัญหาเป็นข้อ ๆ นำคำตอบมาสรุปรวมเป็นหน้าที่หลัก

2.4 การกำหนด core competency ซึ่งเป็นความสามารถหลักที่เป็นความรู้ ทักษะ และลักษณะต่าง ๆ รวมทั้งนวัตกรรม จนทำให้เกิดเอกลักษณ์ที่โดดเด่นขององค์กร ในการกำหนด core competency ผู้บริหารระดับสูงที่จะวางยุทธศาสตร์ และกำหนดคุณลักษณะ ทักษะ และความรู้หลัก เพื่อนำไปสู่การกำหนดคุณลักษณะของอาชีพ เพื่อการออกแบบหลักสูตรให้รองรับ competency

2.5 ออกแบบหลักสูตรเพื่อให้รองรับ competency และนำไปสู่การวิพากษ์หลักสูตร โดยผู้เชี่ยวชาญหรือผู้ทรงคุณวุฒิ จากกรอบเกณฑ์มาตรฐานหลักสูตรของกระทรวงศึกษาธิการ

2.6 กำหนดแนวการสอนโดยพิจารณาจาก competency เป็นหลัก

2.7 นำหลักสูตรไปใช้และประเมินผล

บทที่ 3

วิธีดำเนินการวิจัย

การพัฒนาหลักสูตรเสริมสมรรถนะนักวิจัยเชิงพื้นที่ มีวัตถุประสงค์เพื่อพัฒนาหลักสูตรเสริมสมรรถนะนักวิจัยเชิงพื้นที่ และพัฒนาสมรรถนะนักวิจัยเชิงพื้นที่ตามหลักสูตร ซึ่งผู้วิจัยจะกล่าวถึงรายละเอียด ดังต่อไปนี้

1. กลุ่มประชากร
2. เครื่องมือที่ใช้ในการเก็บรวบรวมข้อมูล
3. การเก็บรวบรวมข้อมูล
4. การวิเคราะห์ข้อมูล

3.1 กลุ่มประชากร

นักวิจัยเชิงพื้นที่ทั้งภายในและภายนอกมหาวิทยาลัยราชภัฏอุตรดิตถ์ จำนวน 200 คน

3.2 เครื่องมือที่ใช้ในการเก็บรวบรวมข้อมูล

1. ลักษณะของเครื่องมือ

เครื่องมือที่ใช้ในการวิจัยเป็นแบบสอบถามเกี่ยวกับสภาพการใช้หลักสูตรเสริมสมรรถนะนักวิจัยเชิงพื้นที่ ที่ผู้วิจัยสร้างขึ้นตามหลักการ ทฤษฎีคือ แบบสอบถาม แบ่งออกเป็น 3 ตอน ดังนี้

- ตอนที่ 1 สภาพการของผู้ตอบแบบสอบถาม
- ตอนที่ 2 ศึกษาสภาพการใช้หลักสูตรเสริมสมรรถนะนักวิจัยเชิงพื้นที่
- ตอนที่ 3 แบบสอบถามปลายเปิดแสดงความคิดเห็นและให้ข้อเสนอแนะเกี่ยวกับ สภาพการใช้

หลักสูตรเสริมสมรรถนะนักวิจัยเชิงพื้นที่

2. การสร้างและหาคุณภาพของเครื่องมือ

- 2.1 ศึกษาเอกสารเกี่ยวกับหลักสูตรเสริมสมรรถนะนักวิจัยเชิงพื้นที่
- 2.2 ศึกษาเอกสารและงานการศึกษาค้นคว้าที่เกี่ยวกับการจัดทำหลักสูตรเสริมสมรรถนะนักวิจัยเชิงพื้นที่
- 2.3 ศึกษาเทคนิคการสร้างเครื่องมือที่ใช้ในการวิจัย เพื่อเป็นแนวทางในการสร้างแบบสอบถาม
- 2.4 นำแบบสอบถามตรวจสอบความเที่ยงตรงของเนื้อหา

3.3 การเก็บรวบรวมข้อมูล

ดำเนินการจัดอบรมหลักสูตรเสริมสมรรถนะนักวิจัยเชิงพื้นที่และดำเนินการเก็บข้อมูลด้วยแบบสอบถาม แบบสัมภาษณ์ และการสังเกต

3.4 การวิเคราะห์ข้อมูล

การวิเคราะห์ข้อมูลในการวิจัยครั้งนี้ ผู้วิจัยได้ศึกษาวิเคราะห์ข้อมูลโดยใช้คอมพิวเตอร์ โปรแกรมสำเร็จรูป ทางด้านสถิติ ตามลำดับดังนี้

1. ตรวจสอบความสมบูรณ์และความถูกต้องของแบบสอบถามทุกฉบับ แล้วหาค่าร้อยละในการวิเคราะห์ข้อมูลที่ได้จากแบบสอบถาม ตอนที่ 1 คือ สถานภาพของผู้ตอบ แบบสอบถาม
2. หาค่าเฉลี่ย และค่าร้อยละ ส่วนเบี่ยงเบนมาตรฐาน จากแบบสอบถาม ตอนที่ 2 เพื่อศึกษารอบการใช้หลักสูตรเสริมสมรรถนะนักวิจัยเชิงพื้นที่ พิจารณา เป็น 5 ระดับ โดยมีเกณฑ์พิจารณาความคิดเห็น ดังนี้

ค่าเฉลี่ย 4.51 -5.00 หมายถึง เห็นด้วยมากที่สุด

ค่าเฉลี่ย 3.51 -4.50 หมายถึง เห็นด้วยมาก

ค่าเฉลี่ย 2.51 -3.50 หมายถึง เห็นด้วยปานกลาง

ค่าเฉลี่ย 1.51 -2.50 หมายถึง เห็นด้วยน้อย

ค่าเฉลี่ย 1.00 -1.50 หมายถึง เห็นด้วยน้อยที่สุด

3. แบบสอบถามตอนที่ 3 เป็นแบบสอบถามปลายเปิด ผู้วิจัยนำบทสรุปเป็น ข้อความของข้อคิดเห็น และข้อเสนอแนะจากผู้ตอบแบบสอบถาม

บทที่ 4

ผลการดำเนินการวิจัย

4.1 หลักสูตรเสริมสมรรถนะนักวิจัยเชิงพื้นที่

หลักสูตรเสริมสมรรถนะนักวิจัยเชิงพื้นที่แบ่งหน่วยการเรียนรู้ออกเป็น 2 หน่วยการเรียนรู้ คือหน่วยการเรียนรู้ที่ 1 คุณค่าและบทบาทของนักวิจัยเชิงพื้นที่ และ หน่วยการเรียนรู้ที่ 2 กระบวนการทำงานวิจัยเชิงพื้นที่ โดยมีรายละเอียดหน่วยการเรียนรู้ดังนี้

หน่วยการเรียนรู้ที่ 1

คุณค่าและบทบาทของนักวิจัยเชิงพื้นที่

จุดประสงค์

1. ทำให้เห็นภาพรวมของการทำงานวิจัยเชิงพื้นที่
2. เพื่อสร้างความตระหนัก และทำให้เห็นคุณค่าของการทำวิจัยเชิงพื้นที่
3. ทำให้ทราบบทบาทของนักวิจัยเชิงพื้นที่

หัวข้อเนื้อหา

1. เพื่อให้เข้าใจหลักการ และกระบวนการทำงานวิจัยเชิงพื้นที่
2. คุณค่าของการทำวิจัยเชิงพื้นที่
3. บทบาทของนักวิจัยเชิงพื้นที่

เวลาที่ใช้ 5 ชั่วโมง

กิจกรรมการเรียนรู้

1. ขั้นตอนของกิจกรรม

ที่	กิจกรรม	เวลาที่ใช้	ลักษณะกิจกรรม	สื่อที่ใช้
1.	กระบวนการแลกเปลี่ยนเรียนรู้ (ประเมินความคาดหวัง ประสบการณ์และทัศนคติของการทำวิจัยเชิงพื้นที่)	45 นาที	- ตอบคำถามในใบงาน - สรุปประเด็นความคาดหวังของผู้เข้าร่วมกิจกรรม - แลกเปลี่ยนเรียนรู้	- ใบงานที่ 1 "สิ่งที่ยากเรียนรู้จากหลักสูตรเสริมสมรรถนะนักวิจัยเชิงพื้นที่" - ใบงานที่ 2 งานวิจัยเชิงพื้นที่ : ประสบการณ์และข้อคิดเห็น

2.	คุณค่าและบทบาทของนักวิจัยเชิงพื้นที่ - หลักการและกระบวนการทำวิจัยเชิงพื้นที่ - คุณค่าของการวิจัยเชิงพื้นที่ - บทบาทและทักษะจำเป็นของนักวิจัยเชิงพื้นที่	4 ชั่วโมง 20 นาที	- บรรยาย - ตอบคำถามในใบงาน - ศึกษาดูงานกรณีตัวอย่างการวิจัยเชิงพื้นที่ - แลกเปลี่ยนเรียนรู้	- Power Point - แหล่งเรียนรู้ต้นแบบ - ใบงานที่ 3 สิ่งที่ได้เรียนรู้จากแหล่งเรียนรู้ต้นแบบ - ฟลิปชาร์ทสรุปผลการแลกเปลี่ยนเรียนรู้ประจำกลุ่ม
----	---	----------------------	--	---

กิจกรรมที่ 1 กระบวนการแลกเปลี่ยนเรียนรู้ (ประเมินความคาดหวัง ประสบการณ์ และทัศนคติต่อการทำวิจัยเชิงพื้นที่)

สาระสำคัญ

ผู้เข้าร่วมอบรมสะท้อนข้อมูล ความคาดหวังก่อนเข้าอบรม เกี่ยวกับข้อมูลประสบการณ์ และทัศนคติต่อการทำวิจัยเชิงพื้นที่

วิธีการ :

1. ขั้นเตรียม

1) เตรียมใบงานที่ 1 "สิ่งที่ยากเรียนรู้จากหลักสูตรเสริมสมรรถนะนักวิจัยเชิงพื้นที่" เพื่อให้ผู้เข้าร่วมกิจกรรมเขียนประเด็นความคาดหวังจากการเข้าร่วมอบรมหลักสูตร เสริมสมรรถนะนักวิจัยเชิงพื้นที่

2) เตรียมกระดาษฟลิปชาร์ทสำหรับติดการ์ดความคาดหวังของผู้เข้าอบรม

3) เตรียมใบงานที่ 2 งานวิจัยเชิงพื้นที่ : ประสบการณ์ และข้อคิดเห็น โดยมีประเด็นคำถาม 4 ข้อ คือ (1) ท่านเคยมีประสบการณ์ในการทำงานวิจัยเชิงพื้นที่หรือไม่ (2) ท่านมีความเห็นอย่างไรเมื่อได้ยินประโยคที่ว่า "การวิจัยแบบมีส่วนร่วมเพื่อการพัฒนาเชิงพื้นที่" (3) อะไรคือเหตุผลสำคัญที่เราต้องมีการวิจัยเพื่อการพัฒนาเชิงพื้นที่ ? (4) ถ้าเราจะทำงานวิจัยเพื่อการพัฒนาพื้นที่ อะไรคือแรงจูงใจหรือแรงผลักดันที่สำคัญที่สุด? (5) สิ่งสำคัญที่จะทำให้งานวิจัยเชิงพื้นที่ประสบความสำเร็จมีอะไรบ้าง

2. ขั้นปฏิบัติการ

1) วิทยากรอธิบายกิจกรรมใบงานที่ 1 "สิ่งที่ยากเรียนรู้จากหลักสูตรเสริมสมรรถนะนักวิจัยเชิงพื้นที่" ให้ผู้เข้าอบรมทราบว่า จะให้ผู้เข้าอบรมกิจกรรมเขียนความคาดหวังจากการเข้าร่วมอบรมหลักสูตร เสริมสมรรถนะนักวิจัยเชิงพื้นที่ในใบงานที่ 1 ภายในเวลา 10 นาที

2) วิทยากรจับเวลา พร้อมกับบอกเวลาที่ผ่านไปให้ผู้เข้าอบรมทราบ

3) ให้ผู้เข้าอบรมนำใบงานที่ 1 ส่งให้วิทยากร

4) วิทยากรสรุปประเด็นความคาดหวังจากการเข้าร่วมอบรมหลักสูตร เสริมสมรรถนะนักวิจัยเชิงพื้นที่ ใช้เวลา 5 นาที

- 5) วิทยากรอธิบายกิจกรรมใบบงานที่ 2 งานวิจัยเชิงพื้นที่ : ประสบการณ์ และข้อคิดเห็นให้ผู้เข้าอบรมทราบว่าให้ผู้เข้าอบรมเขียนคำตอบลงในใบบงานที่ 2 ภายในเวลา 15 นาที
- 6) วิทยากรจับเวลา พร้อมกับบอกเวลาที่ผ่านไปให้ผู้เข้าอบรมทราบ
- 7) วิทยากรดำเนินการเชิญตัวแทนผู้เข้าอบรมร่วมแลกเปลี่ยนประสบการณ์ และข้อคิดเห็นใช้เวลา 15 นาที
- 8) ให้ผู้เข้าอบรมส่งใบบงานที่ 2

สื่อที่ใช้

- ใบบงานที่ 1 "สิ่งที่ยากเรียนรู้จากหลักสูตรเสริมสมรรถนะนักวิจัยเชิงพื้นที่"
- ใบบงานที่ 2 งานวิจัยเชิงพื้นที่ : ประสบการณ์ และข้อคิดเห็น

กิจกรรมที่ 2 คุณค่าและบทบาทของนักวิจัยเชิงพื้นที่

สาระสำคัญ

ในการทำงานวิจัยใด ๆ ก็ตามผู้วิจัยหรือนักวิจัยนับเป็นปัจจัยที่สำคัญที่สุด เพราะงานวิจัยจะประสบความสำเร็จ สมความมุ่งหมายหรือไม่ขึ้นอยู่กับนักวิจัยเป็นสำคัญดังนั้นนักวิจัยจึงต้องรู้ถึงหลักการและกระบวนการทำวิจัยเชิงพื้นที่ รู้ถึงคุณค่าของการทำวิจัยเชิงพื้นที่ และบทบาทของนักวิจัยเชิงพื้นที่ เพื่อที่จะสามารถทำงานร่วมกับคนในชุมชนได้

หลักการและกระบวนการทำวิจัยเชิงพื้นที่

การวิจัยเชิงพื้นที่ หมายถึง กระบวนการสร้างและใช้ความรู้โดยการมีส่วนร่วมของประชาชนในพื้นที่ เพื่อแก้ปัญหาหรือส่งเสริมศักยภาพของชุมชนและก่อให้เกิดการเปลี่ยนแปลงที่ดีขึ้นในชุมชนท้องถิ่น โดยมีเงื่อนไขการทำวิจัย 3 ประการ คือ 1) กลไกและพื้นที่ (ชุมชน) มีส่วนร่วมในการตั้งโจทย์ 2) ภาศักกลไกพื้นที่มีส่วนร่วมทำวิจัย และ 3) มองเห็นความยั่งยืนจากการที่มิคนรับเอาความรู้ไปปฏิบัติต่อในหน้าที่ของตน

ดังนั้นองค์ประกอบหลักของทำงานวิจัยเชิงพื้นที่ จึงประกอบด้วย 1) นักวิจัยที่เป็นนักวิชาการ หรืออาจารย์มหาวิทยาลัย (Researcher as Facilitator) 2) นักวิจัยที่เป็นชาวบ้านในชุมชน (Core team Actors) 3) พื้นที่ (ชุมชน) และบริบทของพื้นที่ 4) ปัญหาและศักยภาพของชุมชน (โจทย์ คำถาม และประเด็นการวิจัยชุมชน) และ 5) กระบวนการ และวิธีการวิจัย

คุณค่าของการทำวิจัยเชิงพื้นที่

- 1) งานวิจัยเชิงพื้นที่ที่จะสร้างกลไกการจัดการกับปัญหา คือเกิดคน หรือกลุ่มคน ที่มีจิตอาสา และเกิดปฏิบัติการของการใช้ความรู้ใหม่
- 2) งานวิจัยเชิงพื้นที่ที่จะเสริมสร้างความเข้มแข็งให้คนในชุมชนแกร่งขึ้น มั่นใจมากขึ้น (เกิดทักษะการเก็บข้อมูล การวิเคราะห์ข้อมูล การใช้ข้อมูลประกอบการตัดสินใจแก้ปัญหา เกิดความรู้ใหม่ และปรับวิธีคิดหรือกระบวนการทัศน์

** ยกตัวอย่างคุณค่างานวิจัยเชิงพื้นที่ และผู้เข้าอบรมจะเห็นคุณค่างานวิจัยจากกิจกรรมลงพื้นที่ ต้นแบบ

บทบาทของนักวิจัยเชิงพื้นที่

นักวิจัยเชิงพื้นที่ต้องเป็นผู้เอื้อให้เกิดการเรียนรู้แก่ชุมชน (Facilitator) เป็นผู้ร่วมคิด ร่วมทำ เพื่อช่วยแก้ปัญหาในเรื่องที่สามารถทำได้ โดยไม่นำความรู้สำเร็จรูปไปให้ชุมชน แต่ใช้การวิจัยเพื่อสร้างความรู้ และเป็นเครื่องมือในการสร้างคน ที่วิจัยต้องเข้าไปหาชาวบ้านด้วยความอ่อนน้อมถ่อมตน และเชื่อว่าชาวบ้านมีความรู้ในบริบทของตนเอง รวมถึงต้องเป็นผู้ฟังที่ดี ไม่ด่วนเอาความเชี่ยวชาญของตนไปตัดสินความถูกผิด หรือกำหนดการทำงานล่วงหน้า

การทำงานวิจัยเชิงพื้นที่ นักวิจัยควรมีทักษะที่จำเป็น ดังนี้

1. ทักษะด้านการทำวิจัย
2. ทักษะด้านการจัดกระบวนการเรียนรู้ร่วมกับชุมชน
3. ทักษะด้านการจับประเด็นที่นักวิจัยเชี่ยวชาญและชาวบ้านเชี่ยวชาญ
4. ทักษะการแยกแยะโจทย์ปลอมออกจากโจทย์จริง
5. ทักษะการสื่อสารที่เข้าใจตรงกันทุกฝ่าย และทักษะทางสังคม

การทำงานวิจัยกับชุมชนนั้น นักวิจัยควรมีเทคนิคในการทำงานกับชุมชนในงานวิจัยเชิงพื้นที่ ดังนี้

1. ศึกษาชุมชน เป็นการศึกษาลึถึงบริบทต่าง ๆ ของชุมชนเช่น ความคาดหวัง ความเชื่อและศรัทธา ระบบคุณค่า ประเพณี วัฒนธรรม ระบบทรัพยากรชุมชน ระบบเศรษฐกิจชุมชน ระบบการบริหารจัดการชุมชน ตลอดจนสิ่งแวดล้อมและป่าไม้
2. เตรียมการ เป็นการนำข้อมูลที่ได้จากข้อ 1 มาวิเคราะห์อย่างคร่าว ๆ เพื่อใช้ในการเตรียมตัวปฏิบัติการเปิดเวทีชุมชนซึ่งในการเตรียมการนี้นักวิจัยต้องมีเป้าหมายที่ชัดเจนในการลงพื้นที่แต่ละครั้ง เช่น จะไปคุยกับใครในชุมชน ใครที่ควรจะเป็นผู้ที่พานักไปเ็นชุมชนในกรณีที่ยังใหม่ต่อชุมชนนั้น ๆ มาก
3. ปฏิบัติการเปิดเวทีชุมชน เป็นการกำหนดเป้าหมายร่วมกับชุมชน โดยในการเปิดเวทีชุมชนนี้ นักวิจัยต้องแนะนำตัวและชี้แจงวัตถุประสงค์ของการวิจัยเพื่อสร้างความเข้าใจร่วมกันเกี่ยวกับการวิจัย จึงจำเป็นอย่างยิ่งที่นักวิจัยต้องเข้าใจโจทย์ปัญหาของชุมชนที่ชัดเจน ตลอดจนต้องเข้าใจว่าใครคือกลุ่มผู้ที่เกี่ยวข้องกับโจทย์ปัญหาวิจัยบ้าง รวมถึงต้องเข้าใจบทบาทการทำงานร่วมกันระหว่างนักวิจัยและชุมชน เพื่อให้ได้ข้อมูลจากชุมชนมากที่สุดในขณะเดียวกันชุมชนก็มองเห็นประโยชน์ที่จะได้จากงานวิจัยเช่นกัน
4. สรุปผลการเรียนรู้ เป็นการทบทวนสิ่งที่ได้จากการสอบถามพูดคุยกับชุมชนและสรุปให้ชุมชนฟังอีกครั้งเพื่อความเข้าใจที่ตรงกันเกี่ยวกับเป้าหมายร่วมระหว่างนักวิจัยและชุมชน

แนวการสรุป

การวิจัยเชิงพื้นที่เป็นการสร้างความรู้ใหม่โดยคนในชุมชนเป็นหลัก มีนักวิชาการเป็น Facilitators เน้นกระบวนการเรียนรู้และการมีส่วนร่วมของผู้มีส่วนได้เสีย โดยใช้ทุนของชุมชนเป็นฐานในการวิจัยพัฒนา

และต้องนำความรู้ไปแก้ปัญหาได้จริง ซึ่งจะแตกต่างจากงานวิจัยแบบเดิมที่สร้างความรู้ใหม่โดยนักวิชาการ เน้นผลการวิจัยและมีข้อเสนอแนะที่แก้ปัญหาได้

วิธีการ :

1. ชั้นเตรียม

1) เตรียม Power Point นำเสนอประกอบการคำบรรยาย เรื่อง หลักการและกระบวนการ ทำวิจัยเชิงพื้นที่ คุณค่าของการทำวิจัยเชิงพื้นที่ บทบาทของนักวิจัยเชิงพื้นที่

2) เตรียมใบงานที่ 3 สิ่งที่ได้เรียนรู้จากแหล่งเรียนรู้ต้นแบบ โดยมีประเด็นคำถาม 5 ประเด็นคำถาม 1) แหล่งเรียนรู้แห่งนี้มาจากงานวิจัยเรื่องอะไรบ้าง 2) นักวิจัยมีกระบวนการทำงานวิจัยอย่างไร 3) คุณค่าหรือประโยชน์จากงานวิจัยมีอะไรบ้าง 4) งานวิจัยมีการทำงานแบบมีส่วนร่วมกับใครบ้าง และมีบทบาทอย่างไร 5) หากท่านจะมีการพัฒนาหรือปรับปรุงให้ดียิ่งขึ้น ท่านจะมีข้อเสนอแนะอย่างไร

3) ประสานงานแหล่งเรียนรู้ต้นแบบ และกำหนดประเด็นที่แหล่งเรียนรู้จะร่วมแลกเปลี่ยนเรียนรู้กับผู้เข้าอบรม

4) เตรียมกระดาดชาฟิลิปซาร์สำหรับสรุปผลการแลกเปลี่ยนเรียนรู้ของผู้เข้าอบรม

2) ชั้นปฏิบัติการ

1. วิทยากรบรรยายและแลกเปลี่ยนเชิงหลักการ เรื่อง หลักการและกระบวนการทำวิจัยเชิงพื้นที่ คุณค่าและการจัดการความรู้ของการทำวิจัยเชิงพื้นที่ บทบาทของนักวิจัยเชิงพื้นที่ ใช้เวลา 1 ชั่วโมง

2. ให้ผู้เข้าอบรมได้แลกเปลี่ยนและซักถาม ใช้เวลา 15 นาที

3. วิทยากรอธิบายกิจกรรมใบงานที่ 3 สิ่งที่ได้เรียนรู้จากแหล่งเรียนรู้ต้นแบบ ให้ผู้เข้าอบรมได้เรียนรู้กระบวนการทำงานวิจัยเชิงพื้นที่ และตอบคำถามในใบงานที่ 3 ภายในเวลา 2 ชั่วโมง

4. วิทยากรจับเวลา พร้อมกับบอกเวลาที่ผ่านไปให้ผู้เข้าอบรมทราบ

5. ให้ผู้เข้าอบรมเดินทางกลับห้องบรรยาย

6. วิทยากรอธิบายให้ผู้เข้าอบรมแบ่งกลุ่มแลกเปลี่ยนเรียนรู้ และสรุปผลเพื่อนำเสนอ ใช้เวลา 5 นาที

7. ผู้เข้าอบรมแลกเปลี่ยนเรียนรู้และสรุปใบงาน ใช้เวลา 30 นาที

8. วิทยากรจับเวลา พร้อมกับบอกเวลาที่ผ่านไปให้ผู้เข้าอบรมทราบ

9. ตัวแทนกลุ่มนำเสนอใบงาน ใช้เวลา 20 นาที

10. วิทยากรสรุปการแลกเปลี่ยนเรียนรู้ ใช้เวลา 10 นาที

สื่อที่ใช้

Power Point และใบงานที่ 3 สิ่งที่ได้เรียนรู้จากแหล่งเรียนรู้ต้นแบบ

หน่วยการเรียนรู้ที่ 2
กระบวนการทำงานวิจัยเชิงพื้นที่

จุดประสงค์

1. เพื่อให้ผู้เข้าอบรมมีความรู้และทักษะในการพัฒนาโจทย์วิจัยเชิงพื้นที่ และข้อเสนอโครงการ
2. เพื่อให้ผู้เข้าอบรมมีความรู้และทักษะในการเขียนรายงานวิจัยเชิงพื้นที่ และบทความตีพิมพ์

เผยแพร่

หัวข้อเนื้อหา

1. การค้นหาประเด็นสำคัญเพื่อกำหนดโจทย์วิจัยเชิงพื้นที่
2. การเขียนข้อเสนอโครงการวิจัยเชิงพื้นที่
3. การเขียนรายงานการวิจัยโครงการวิจัยเชิงพื้นที่
4. การเขียนบทความตีพิมพ์เผยแพร่โครงการวิจัยเชิงพื้นที่

เวลาที่ใช้ 11 ชั่วโมง 15 นาที

กิจกรรมการเรียนรู้

1. ขั้นตอนของกิจกรรม

ที่	กิจกรรม	เวลาที่ใช้	ลักษณะกิจกรรม	สื่อที่ใช้
1.	การค้นหาประเด็นสำคัญเพื่อกำหนดโจทย์วิจัยเชิงพื้นที่ - ขั้นตอนการค้นหา/วิเคราะห์ปัญหาและพัฒนาเป็นโจทย์วิจัย	7 ชั่วโมง 30 นาที	- บรรยาย - ฝึกปฏิบัติการ วิเคราะห์ปัญหาจากข้อมูลที่กำหนดให้ - แบ่งกลุ่มปฏิบัติการค้นหาและการวิเคราะห์โจทย์วิจัยเชิงพื้นที่จากพื้นที่จริง (กรณีตัวอย่างตำบลบ้านด่านนาขาม) - แลกเปลี่ยนเรียนรู้	- Power Point - ใบงานที่ 4 “การค้นหาปัญหา และวิเคราะห์ปัญหา เพื่อกำหนดโจทย์วิจัยเชิงพื้นที่” - ใบงานที่ 5 “การค้นหาประเด็นสำคัญเพื่อกำหนดโจทย์วิจัยเชิงพื้นที่ จากเวทีชาวบ้านกรณีศึกษาตำบลบ้านด่านนาขาม” - ใบงานที่ 6 “การวิเคราะห์ประเด็นปัญหาเพื่อกำหนดโจทย์วิจัยเชิงพื้นที่”

				- ฟลิปชาร์ทสรุปผล การแลกเปลี่ยนเรียนรู้ ประจำกลุ่ม
2.	การเขียนข้อเสนอโครงการวิจัย เชิงพื้นที่ - หลักการเขียนข้อเสนอ โครงการวิจัยเชิงพื้นที่ - การประเมินข้อเสนอ โครงการวิจัยเชิงพื้นที่	5 ชั่วโมง 15 นาที	- บรรยาย - แบ่งกลุ่มปฏิบัติการ "เขียนข้อเสนอ โครงการวิจัยเชิง พื้นที่" - แลกเปลี่ยนเรียนรู้	- Power Point - ใบงานที่ 7 “พัฒนา ข้อเสนอโครงการวิจัย เชิงพื้นที่” - ใบงานที่ 8 “ทดลอง การประเมินข้อเสนอ โครงการวิจัยตัวอย่าง” - ฟลิปชาร์ทสรุปผล การแลกเปลี่ยนเรียนรู้ ประจำกลุ่ม
3.	การเขียนรายงานวิจัยเชิงพื้นที่ - หลักการเขียนรายงานวิจัยเชิง พื้นที่ - การประเมินการเขียนรายงาน วิจัยเชิงพื้นที่	2 ชั่วโมง	- บรรยาย - แบ่งกลุ่มปฏิบัติการ "การวิเคราะห์และ ประเมินตัวอย่าง รายงานการวิจัย" - แลกเปลี่ยนเรียนรู้	- Power Point - ใบงานที่ 9 “วิเคราะห์และ ประเมินตัวอย่าง รายงานวิจัย” - ฟลิปชาร์ทสรุปผล การแลกเปลี่ยนเรียนรู้ ประจำกลุ่ม
4.	การเขียนบทความตีพิมพ์ เผยแพร่งานวิจัยเชิงพื้นที่ - หลักการเขียนบทความตีพิมพ์ เผยแพร่งานวิจัยเชิงพื้นที่ - การประเมินการเขียนบทความ ตีพิมพ์เผยแพร่โครงการวิจัยเชิง พื้นที่	2 ชั่วโมง	- บรรยาย - แบ่งกลุ่มปฏิบัติการ "วิเคราะห์และ ประเมินตัวอย่าง บทความตีพิมพ์ เผยแพร่" - แลกเปลี่ยนเรียนรู้	- Power Point - ใบงานที่ 10 วิเคราะห์และประเมิน ตัวอย่างบทความ ตีพิมพ์เผยแพร่ - ฟลิปชาร์ทสรุปผล การแลกเปลี่ยนเรียนรู้ ประจำกลุ่ม

กิจกรรมที่ 1 การค้นหาประเด็นสำคัญเพื่อกำหนดโจทย์วิจัยเชิงพื้นที่

สาระสำคัญ

การค้นหาประเด็นสำคัญเพื่อกำหนดโจทย์วิจัยเชิงพื้นที่ หมายถึง การกำหนดโจทย์วิจัยในเชิงพื้นที่ และการกำหนดโจทย์วิจัยตามประเด็นความสนใจ ซึ่งมีขั้นตอนการค้นหา/วิเคราะห์ปัญหาและพัฒนาเป็น โจทย์วิจัย 4 ขั้นตอน คือ ขั้นที่ 1 วิเคราะห์ปัญหาและหาสาเหตุของปัญหาให้ชัดเจน ขั้นที่ 2 วิเคราะห์ โจทย์และคำถามวิจัยให้สอดคล้องกับปัญหา ขั้นที่ 3 กำหนดเป้าหมายและวัตถุประสงค์การวิจัย และขั้นที่ 4 กำหนดหัวข้อวิจัย

การค้นหาประเด็นสำคัญเพื่อกำหนดโจทย์วิจัยเชิงพื้นที่

โจทย์วิจัยมาจากไหน ?

1. การกำหนดโจทย์วิจัยในเชิงพื้นที่

เป็นการค้นหาปัญหาหรือข้อมูลในพื้นที่ที่ศึกษาโดยการมองในภาพรวมของพื้นที่นั้น เช่น ด้านทรัพยากรชีวภาพ ภูมิปัญญาท้องถิ่น ประเพณี พิธีกรรม ความเชื่อ เศรษฐกิจและสังคมของชุมชนแล้ว จึงนำเอาศักยภาพ และสิ่งที่ชุมชนอยากเห็นหรืออยากให้เป็น มาพัฒนาเป็นโจทย์วิจัย อาจเป็นชุด โครงการวิจัย/โครงการวิจัยย่อย

2. การกำหนดโจทย์วิจัยตามประเด็นความสนใจ

เป็นการตั้งประเด็นในเรื่องที่จะศึกษาวิจัยตามความสนใจของนักวิจัย โดยอาจมีความสนใจ เฉพาะ คิดว่าเป็นปัญหา หรือคิดว่าชุมชนมีศักยภาพจึงเลือกที่จะนำมาพัฒนาเป็นโจทย์วิจัย โดยต้องผ่าน กระบวนการร่วมกับชุมชนในการกำหนดโจทย์ที่ชัดเจน และพัฒนาเป็นโครงการวิจัย

ขั้นตอนการค้นหา/วิเคราะห์ปัญหาและพัฒนาเป็นโจทย์วิจัย

1. ศึกษาข้อมูลในพื้นที่หรือประเด็นที่สนใจ โดยการศึกษาจากเอกสาร สัมภาษณ์ สังเกต ตั้งคำถาม ชวนคุยเกี่ยวกับสภาพชุมชนโดยทั่วไป

2. รวบรวมและนำเสนอผลการศึกษาค้นคว้าศักยภาพชุมชน เพื่อสะท้อนให้คนในชุมชนเห็น ภาพรวม

3. วิเคราะห์สภาพหรือศักยภาพชุมชนร่วมกับคนในชุมชน พร้อมกับหน่วยงานที่เกี่ยวข้อง โดย เปิดโอกาสให้ชุมชนได้เข้ามามีส่วนร่วมในการวิเคราะห์ตนเอง เช่น การจัดเวทีชุมชน และการเสวนากลุ่ม

4. ตั้งโจทย์วิจัยจากเป้าหมายหรือสิ่งที่ชุมชนอยากให้เป็น อยากให้เกิดความเปลี่ยนแปลง หรือภาพ ที่ชุมชนอยากเห็นในอนาคต และจัดลำดับความสำคัญ

ขั้นตอนพัฒนาโจทย์วิจัย

ขั้นที่ 1 วิเคราะห์ปัญหาและหาสาเหตุของปัญหาให้ชัดเจน

ต้องตอบคำถามให้ได้ว่า ปัญหาวิจัยคืออะไร? และมีสาเหตุจากอะไร? อาจจะใช้ต้นไม้ปัญหา (Problem Tree) หรือ แผนภูมิแก๊งปลา ช่วยในการวิเคราะห์ก็ได้ ที่สำคัญต้องหาสาเหตุให้สอดคล้องกับ ปัญหาและจัดลำดับความสำคัญ ซึ่งปัญหาเดียวอาจมาจากหลายสาเหตุหลักและสาเหตุย่อย

ขั้นที่ 2 วิเคราะห์โจทย์และคำถามวิจัยให้สอดคล้องกับปัญหา
ต้องตอบคำถามให้ได้ว่า โจทย์วิจัยคืออะไร? และคำถามวิจัยคืออะไร?

ขั้นที่ 3 การกำหนดเป้าหมายและวัตถุประสงค์การวิจัย

โจทย์วิจัยจะถูกกำหนดเป็นเป้าหมายการวิจัย ส่วนคำถามวิจัยจะถูกกำหนดเป็นวัตถุประสงค์การวิจัย โดยคำในวัตถุประสงค์วิจัย เช่น เพื่อบรรยาย/เพื่อศึกษา/เพื่อสำรวจ/เพื่อเปรียบเทียบ/เพื่อวิเคราะห์/เพื่อประเมิน/เพื่อสร้าง/เพื่อพัฒนา/เพื่อตรวจสอบ/เพื่อค้นหา เป็นต้น

ขั้นที่ 4 กำหนดหัวข้อวิจัย

เพื่อบรรลุเป้าหมาย (ตอบโจทย์การวิจัยได้) ดีที่สุด ถูกที่สุด เร็วที่สุด เหมาะสมที่สุด โดยวิธีเขียนชื่อโครงการวิจัย ควรจะต้องประกอบด้วย VPAM คือ อะไร ใคร ที่ไหน อย่างไร

V (Variables) = ตัวแปรที่วิจัย (อะไร)

P (Population) = ประชากร/กลุ่มตัวอย่าง (ใคร)

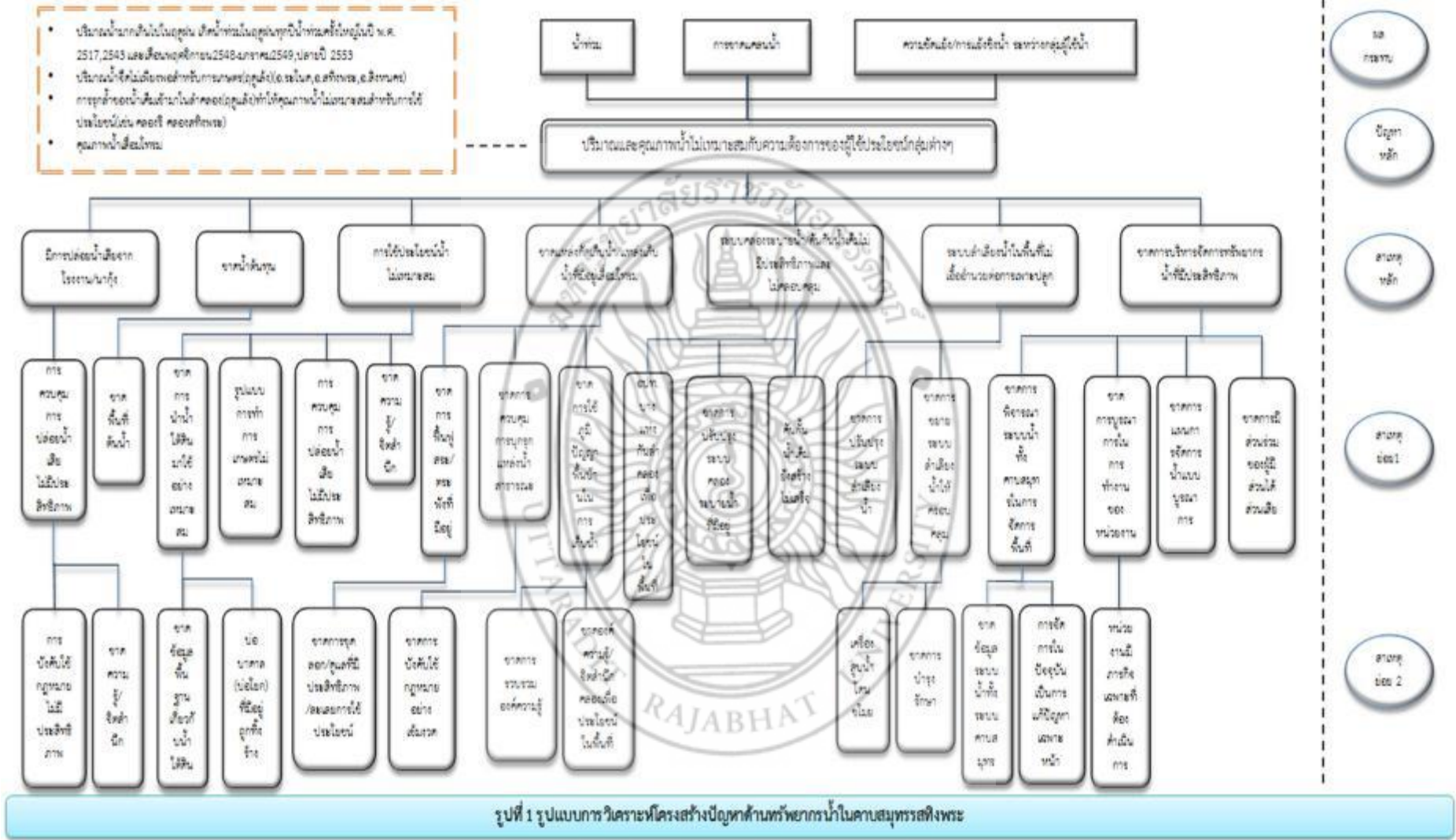
A (Area) = ขอบเขตพื้นที่ (ที่ไหน)

M (Methodology) = วิธีการวิจัย (อย่างไร)

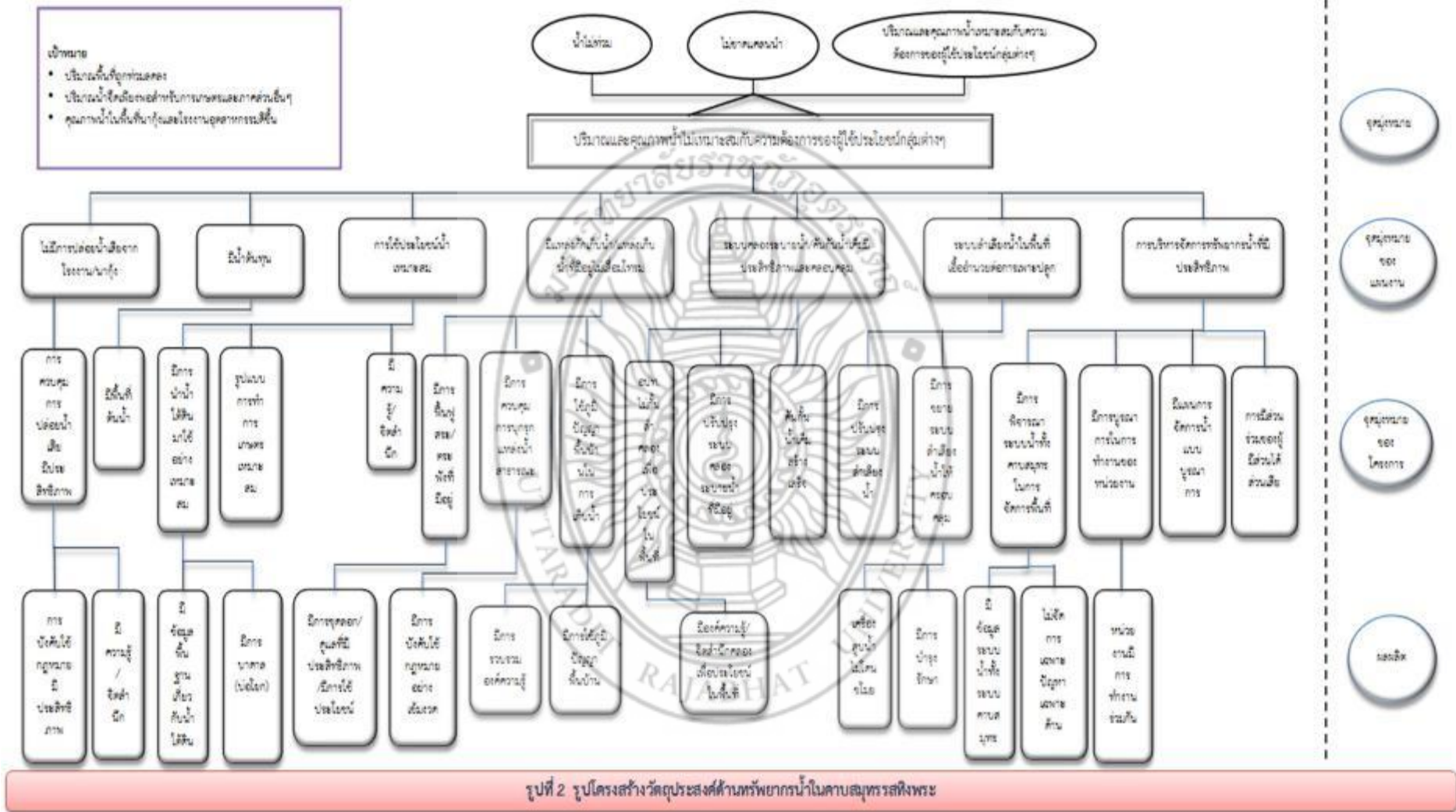
บางครั้งวิธีการวิจัยอาจจะไม่จำเป็นต้องเขียน เพราะจะทำให้ชื่อเรื่องวิจัยยาวเกินไป ดังนั้นชื่อโครงการวิจัยต้องไม่กว้างหรือแคบเกินไป อยู่ในวิสัยที่ทำได้ มีจุดเด่นที่น่าสนใจ หรือกระตุ้นให้ติดตามสัมพันธ์กับวัตถุประสงค์และวิธีการ

งานวิจัยเชิงพื้นที่ ไม่ควรเป็นงานประเด็นเดียว เพราะความเป็นพื้นที่หมายถึงความซับซ้อน ปัญหาในพื้นที่เป็นที่รวมของหลายปัญหาย่อยที่สัมพันธ์กัน หากไม่เข้าใจทั้งหมด การแก้ปัญหาหนึ่งอาจจะสร้างปัญหาใหม่ที่ใหญ่กว่าเดิมได้ การเห็นความเกี่ยวพันของปัญหาทั้งหมด ได้จากกระบวนการที่ทุกภาคีมีส่วนร่วมให้ข้อมูลและสร้างแผนผังเชิงโครงสร้างของปัญหา (สุธีระ ประเสริฐสรรพ. 2556) ดังเช่นตัวอย่างการวิเคราะห์ประเด็นปัญหาในงานวิจัยเรื่อง “การจัดการทรัพยากรน้ำแบบบูรณาการโดยการมีส่วนร่วมแบบปรับตามสถานการณ์: กรณีศึกษาคาบสมุทรสทิงพระ จ.สงขลา” (เบญจวรรณ อีระกุล และคณะ. 2555)

ในขั้นแรกจะได้ผังปัญหา (Problem Tree) ดังรูปที่ 1 ขั้นที่สอง ผังปัญหาเปลี่ยนเป็นผังวัตถุประสงค์ (objective tree) โดยเปลี่ยนความหมายเชิงลบให้เป็นบวก ดังรูปที่ 2 ผังวัตถุประสงค์นี้จะกลายมาเป็นเป้าหมายการทำงาน ปัญหาที่เกิดจากการขาดความรู้คือประเด็นวิจัย ส่วนปัญหาที่เกิดจากการบริหารจัดการ ก็ควรแก้โดยบูรณาการงานของหน่วยงานต่าง ๆ เข้าด้วยกัน ดังนั้นไม่จำเป็นต้องทำวิจัยกับทุกปัญหา ให้เลือกทำเฉพาะที่ขาดความรู้ความเข้าใจ (ขาดปัญญา) เท่านั้น



ที่มา: สุธีระ ประเสริฐสรพร (2556)



ที่มา: สุธีระ ประเสริฐสรณ์ (2556)

แนวการสรุป

ในการพัฒนาโจทย์วิจัย ต้องมีการวิเคราะห์ข้อมูล ค้นหาปัญหา ความต้องการ ที่มาจากข้อเท็จจริงของชุมชนนั้น ๆ ไม่ใช่ นักวิจัยคิดเอาเองว่า เป็นปัญหา และคิดว่าเป็นความต้องการของชุมชน ซึ่งอาจทำให้เกิดปัญหาที่ชุมชนไม่ให้ความร่วมมือหรือไม่มีส่วนร่วมในการดำเนินงานวิจัย ดังนั้น ต้องเปิดโอกาสให้ชุมชนมีส่วนร่วมในการพัฒนาโจทย์วิจัย เพราะการวิจัยจะไม่มีคุณภาพ หากขาดการมีส่วนร่วมของ “ผู้นำไปใช้”

วิธีการ :

1. ขั้นเตรียม

- 1) เตรียม Power Point นำเสนอประกอบการคำบรรยาย เรื่อง ขั้นตอนการค้นหา/วิเคราะห์ปัญหาและพัฒนาโจทย์วิจัย
- 2) เตรียมข้อมูลเอกสารประกอบหมายเลข 1 ข้อมูลต้นทุน/ศักยภาพประเด็นปัญหาและความต้องการของตำบลเจดีย์ชัย อำเภอบัว จังหวัดน่าน
- 3) ประสานงานจัดเวทีในพื้นที่ตำบลบ้านด่านนาขาม
- 4) เตรียมใบงานที่ 4 “การค้นหาปัญหา และวิเคราะห์ปัญหา เพื่อกำหนดโจทย์วิจัยเชิงพื้นที่” ใบงานที่ 5 “การค้นหาประเด็นสำคัญเพื่อกำหนดโจทย์วิจัยเชิงพื้นที่จากเวทีชาวบ้านกรณีศึกษาตำบลบ้านด่านนาขาม” และใบงานที่ 6 “การวิเคราะห์ประเด็นปัญหาเพื่อกำหนดโจทย์วิจัยเชิงพื้นที่”
- 5) เตรียมกระดาศพลีปชาร์ทสำหรับสรุปผลการแลกเปลี่ยนเรียนรู้ของผู้เข้าอบรม

2. ขั้นปฏิบัติการ

- 1) วิทยากรบรรยายและแลกเปลี่ยนเชิงหลักการ เรื่อง ขั้นตอนการค้นหา/วิเคราะห์ปัญหาและพัฒนาโจทย์วิจัย เวลา 45 นาที
- 2) ให้ผู้เข้าอบรมได้แลกเปลี่ยนและซักถาม ใช้เวลา 15 นาที
- 3) วิทยากรอธิบายกิจกรรมใบงานที่ 4 “การค้นหาปัญหา และวิเคราะห์ปัญหา เพื่อกำหนดโจทย์วิจัยเชิงพื้นที่” ใบงานที่ 5 “การค้นหาประเด็นสำคัญเพื่อกำหนดโจทย์วิจัยเชิงพื้นที่จากเวทีชาวบ้านกรณีศึกษาตำบลบ้านด่านนาขาม” และใบงานที่ 6 “การวิเคราะห์ประเด็นปัญหาเพื่อกำหนดโจทย์วิจัยเชิงพื้นที่” ใช้เวลา 5 นาที พร้อมแจกใบงาน
- 4) แบ่งกลุ่มผู้เข้าอบรมให้ศึกษาข้อมูลตัวอย่างตามเอกสารประกอบหมายเลข 1 แล้ววิเคราะห์ประเด็นปัญหาตามใบงานที่ 4 ใช้เวลา 25 นาที
- 5) ออกเดินทางสู่ตำบลบ้านด่านนาขาม ใช้เวลา 30 นาที
- 6) ร่วมเวทีชาวบ้าน และให้สรุปข้อมูลตามใบงานที่ 5 ใช้เวลา 2 ชั่วโมง 30 นาที
- 7) ให้ผู้เข้าอบรมทำใบงานที่ 6 ใช้เวลา 1 ชั่วโมง 15 นาที
- 8) ตัวแทนนำเสนองานกลุ่ม ใช้เวลา 1 ชั่วโมง
- 9) อภิปรายและแลกเปลี่ยนเรียนรู้ 1 ชั่วโมง
- 10) วิทยากรสรุป 15 นาที

สื่อที่ใช้

- Power Point
- เอกสารประกอบหมายเลข 1
- ใบงานที่ 4 “การค้นหาปัญหา และวิเคราะห์ปัญหา เพื่อกำหนดโจทย์วิจัยเชิงพื้นที่”
- ใบงานที่ 5 “การค้นหาประเด็นสำคัญเพื่อกำหนดโจทย์วิจัยเชิงพื้นที่จากเวทีชาวบ้าน กรณีศึกษาตำบลบ้านด่านนาขาม”
- ใบงานที่ 6 “การวิเคราะห์ประเด็นปัญหาเพื่อกำหนดโจทย์วิจัยเชิงพื้นที่”

กิจกรรมที่ 2 การเขียนข้อเสนอโครงการวิจัยเชิงพื้นที่

สาระสำคัญ

ข้อเสนอโครงการวิจัย หมายถึง แผนล่วงหน้าก่อนลงมือทำการวิจัย ซึ่งประกอบด้วย ชื่อเรื่อง ความสำคัญของปัญหา วัตถุประสงค์ ขอบเขต ประโยชน์ที่คาดว่าจะได้รับ วิธีการวิจัย งบประมาณ ว่าในกระบวนการศึกษา ปัญหาต่าง ๆ จะมีกระบวนการใดบ้าง มีขอบเขตมากน้อยเพียงใด มีปัจจัยหรือตัวแปรอะไรบ้างที่ทำการศึกษา มีวัตถุประสงค์ในการทำเป็นอย่างไร และที่สำคัญคือ ต้องออกแบบขั้นตอน กระบวนการทำงานว่ามีกระบวนการใด และทำเมื่อไร ตลอดจนประโยชน์ที่คาดว่าจะได้รับที่ทำการศึกษา

1. หลักการเขียนข้อเสนอโครงการวิจัยเชิงพื้นที่

สุธีระ ประเสริฐสรณ์ (2556) ได้กล่าวไว้ว่า การทำวิจัยต้องใช้หลักการกำกับวิธีการ เช่นการแก้ปัญหาหนี้สิน หลักการคือ “เพิ่มรายรับ ลดรายจ่าย” วิธีการ คือ เพิ่มรายรับจากการแปรรูปแทนการขายเป็นวัตถุดิบ ลดรายจ่ายโดยจัดการกับค่าใช้จ่ายที่ฟุ่มเฟือย เป็นต้น ดังนั้นการทำวิจัยจึงเป็นกระบวนการทางวิทยาศาสตร์ คือ จะทำอะไร? อย่างไร? ต้องมีเหตุผลอธิบายได้ คำอธิบายต้องอยู่บนหลักการที่ถูกต้อง มีกรอบทฤษฎีที่รู้แล้วกำกับเพื่อให้ความรู้เป็นที่ยอมรับ ใช้อ้างอิงและใช้เปรียบเทียบกันได้ งานวิจัยจึงเป็นงานที่อิงหลักฐาน (evidence-based) และอิงความรู้/ปัญญาเดิม

องค์ประกอบของโครงร่างงานวิจัย

โดยทั่วไปโครงร่างการวิจัย ควรมีองค์ประกอบสำคัญ ดังนี้

1. ชื่อเรื่อง
2. ความสำคัญและที่มาของปัญหาการวิจัย
3. วัตถุประสงค์ของการวิจัย
4. คำถามของการวิจัย
5. ทฤษฎีและงานวิจัยที่เกี่ยวข้อง
6. สมมติฐาน* และกรอบแนวความคิดในการวิจัย*
7. ขอบเขตของการวิจัย
8. การให้คำนิยามเชิงปฏิบัติที่จะใช้ในการวิจัย
9. ประโยชน์ที่คาดว่าจะได้รับจากการวิจัย
10. ระเบียบวิธีวิจัย

11. ระยะเวลาในการดำเนินงาน
12. งบประมาณค่าใช้จ่ายในการวิจัย
13. บรรณานุกรม
14. ภาคผนวก
15. ประวัติของผู้ดำเนินการวิจัย

*ไม่จำเป็นต้องมีทุกโครงการ

2) การประเมินข้อเสนอโครงการวิจัยเชิงพื้นที่

งานวิจัยเชิงพื้นที่ เป็นงานวิจัยด้วยหลัก 5 ประการ มีเงื่อนไข 3 ประการ และต้องไม่ติดกับดัก 3 ประการ ดังนี้

หลัก 5 ประการ สำหรับงานวิจัยเชิงพื้นที่

1. สภาพที่ไม่ดี (ปัญหา) มีอะไรเป็นปัจจัย (สาเหตุ)
2. ปัจจัยใดเป็นผลจากการขาดปัญญา
3. การได้ปัญญาต้องรู้ข้อมูลอะไร
4. ข้อมูลนั้นหาได้อย่างไร
5. ส่วนสนับสนุนบริบท

การตัดสินใจของแหล่งทุนเริ่มจากอ่านหัวข้อ “หลักการและเหตุผล” ซึ่งเป็นส่วนต้นของข้อเสนอโครงการวิจัย (research proposal) นักวิจัยต้องเขียนโดยใช้หลัก 5 ประการสำหรับงานวิจัยเชิงพื้นที่ โดยในสองข้อแรกเป็นการ review สภาพปัจจุบันให้เชื่อว่า “ปัญหานี้ต้องแก้ด้วยการทำวิจัย” เป็น “เหตุผล” ของการทำวิจัย ส่วนข้อ 3 และ 4 เป็นการเอาความรู้เดิมมาเป็นฐานให้รู้ว่าการทำวิจัยควรทำอย่างไร จึงเป็น “หลักการ” ของการทำวิจัยที่ลงไปถึงวิธีการ และวิธีการจะกำหนดทรัพยากรทำวิจัย ดังนั้นการทำวิจัยจึงต้องหาหลายทางเลือกมาเปรียบเทียบกัน ส่วนข้อที่ 5 เป็นส่วนสนับสนุนให้เชื่อว่างานวิจัยตามข้อเสนอที่ดีและควรสนับสนุน ทั้ง 5 ข้อคือ ส่วนต้นของข้อเสนอโครงการวิจัยที่อธิบายว่า “ต้องทำวิจัย และควรทำอย่างไร”

เงื่อนไขของงานวิจัยเชิงพื้นที่

1. กลไกและพื้นที่ (ชุมชน) มีส่วนร่วมในการตั้งโจทย์
2. ภาคีกลไกพื้นที่มีส่วนร่วมทำวิจัย
3. มองเห็นความยั่งยืนจากการที่มีคนรับเอาความรู้ไปปฏิบัติต่อในหน้าที่ของตน

กับดัก 3 ประการของงานวิจัยเชิงพื้นที่

งานวิจัยเชิงพื้นที่ต้องไม่ติดกับดัก 3 ประการคือ

1. งานซ้ำรูปแบบเดิม
2. งานเข้าไปหาคำตอบจากชาวบ้าน
3. งานติดเครื่องมือจนไม่เห็นบริบท

หลักการเขียนข้อเสนอโครงการวิจัยให้โดนใจแหล่งทุน ควรประกอบด้วยรายละเอียดต่อไปนี้

1. หัวข้อของข้อเสนอโครงการวิจัย ต้องน่าสนใจ และ สอดคล้องกับรายละเอียดที่นำเสนอ สามารถตอบปัญหาหรือแก้ปัญหาที่ต้องการได้
2. โจทย์วิจัยที่เสนอ ต้องมีวัตถุประสงค์ที่ ชัดเจน กระชับ และสามารถทำได้ ดังนั้นผู้เสนอโครงการต้องนำเสนอภาพให้เห็นว่า การดำเนินงานวิจัยมีความคุ้มค่าต่อการลงทุน หากผลการวิจัยประสบความสำเร็จตามวัตถุประสงค์ที่ตั้งไว้
3. เป็นงานวิจัยที่ใหม่ มีคุณค่าทางวิชาการและตรงต่อความต้องการของประเทศ
4. มีการสืบค้นผลงานวิจัยที่เกี่ยวข้องหรือการทบทวนบทความ (Literatures Review) เพื่อหลีกเลี่ยงการทำวิจัยที่ซ้ำซ้อนกับงานวิจัยที่เคยดำเนินการมาก่อน สามารถนำมาเป็นรากฐานที่สำคัญในการพัฒนาต่อยอดหรือสร้างสรรค์งานวิจัยใหม่ให้แตกต่างจากของเดิม มีประสิทธิภาพกว่างานวิจัยเดิม
5. ระเบียบวิธีวิจัยมีรายละเอียดที่มากพอและดำเนินการเป็นขั้นตอนตามลำดับก่อนหลัง มีความเป็นไปได้ในการดำเนินการ ตอบโจทย์ที่ตั้งไว้ในวัตถุประสงค์อย่างครบถ้วน
6. กำหนดปริมาณงานหรือขอบเขตของงานวิจัยให้เหมาะสมกับเวลาและงบประมาณที่คาดว่าจะ (หรือได้รับ) สามารถตอบคำถามหรือโจทย์ของงานวิจัยได้
7. ความสามารถของผู้วิจัย และการเชื่อมโยงร่วมกับนักวิจัยอื่น ๆ เพื่อแสดงให้เห็นว่าผู้วิจัยและทีมงานมีความเหมาะสม (มีความสามารถ) ในการดำเนินงานวิจัยในโครงการได้

วิธีการ :

1. ขั้นเตรียม

- 1) เตรียม Power Point นำเสนอประกอบการบรรยาย เรื่อง หลักการเขียนข้อเสนอโครงการวิจัยเชิงพื้นที่ และการประเมินโครงการวิจัยเชิงพื้นที่
- 2) เตรียมใบงานที่ 7 “พัฒนาข้อเสนอโครงการวิจัยเชิงพื้นที่” และใบงานที่ 8 “ทดลองการประเมินข้อเสนอโครงการวิจัยตัวอย่าง”
- 3) เตรียมกระดาษฟลิปชาร์ตสำหรับสรุปงานกลุ่ม
- 4) เตรียมตัวอย่างข้อเสนอโครงการ (เอกสารหมายเลข 2)

2. ขั้นปฏิบัติการ

- 1) วิทยากรบรรยายและแลกเปลี่ยนเชิงหลักการ เรื่อง หลักการเขียนข้อเสนอโครงการวิจัยเชิงพื้นที่ และการประเมินโครงการวิจัยเชิงพื้นที่ ใช้เวลา 45 นาที
- 2) ให้ผู้เข้าอบรมได้แลกเปลี่ยนและซักถาม ใช้เวลา 15 นาที
- 3) วิทยากรอธิบายกิจกรรมใบงานที่ 7 “พัฒนาข้อเสนอโครงการวิจัยเชิงพื้นที่” โดยให้ผู้เข้าอบรมแบ่งกลุ่มทำใบงานที่ 7 และสรุปผลเพื่อนำเสนอ ใช้เวลา 5 นาที
- 4) ผู้เข้าอบรมแลกเปลี่ยนเรียนรู้และเขียนข้อเสนอโครงการวิจัยตามใบงานที่ 7 ใช้เวลา 30 นาที
- 5) วิทยากรจับเวลา พร้อมกับบอกเวลาที่ผ่านไปให้ผู้เข้าอบรมทราบ
- 6) วิทยากรอธิบายกิจกรรมใบงานที่ 8 “ทดลองการประเมินข้อเสนอโครงการวิจัยตัวอย่าง” โดยให้ผู้เข้าอบรมแบ่งกลุ่มและพิจารณาตัวอย่างข้อเสนอโครงการ (ตามเอกสารหมายเลข 2) และสรุปผลเพื่อนำเสนอ ใช้เวลา 5 นาที

- 7) ผู้เข้าอบรมประเมินข้อเสนอโครงการวิจัยเชิงพื้นที่ในกลุ่มของตนเอง ใช้เวลา 30 นาที
- 8) นำเสนองานกลุ่ม ใช้เวลา 30 นาที
- 9) วิทยากรสรุปการแลกเปลี่ยนเรียนรู้ ใช้เวลา 10 นาที

สื่อที่ใช้

- Power Point
- ตัวอย่างข้อเสนอโครงการ (เอกสารหมายเลข 2)
- ใบงานที่ 7 “พัฒนาข้อเสนอโครงการวิจัยเชิงพื้นที่”
- ใบงานที่ 8 “ทดลองการประเมินข้อเสนอโครงการวิจัยตัวอย่าง”

กิจกรรมที่ 3 การเขียนรายงานวิจัยเชิงพื้นที่

สาระสำคัญ

หลักการเขียนรายงานการวิจัยแบบฉบับสมบูรณ์องค์ประกอบของรายงานการวิจัย ประกอบด้วย 4 ส่วนหลัก ได้แก่ 1) ส่วนนำ 2) ส่วนเนื้อหา 3) บรรณานุกรม และ 4) ภาคผนวก ซึ่งมีรายละเอียดของแต่ละองค์ประกอบดังนี้

(1) ส่วนนำ ประกอบด้วย ปกนอก ปกใน บทคัดย่อ สารบัญ สารบัญตาราง สารบัญภาพประกอบ **(2) เนื้อหา** ประกอบด้วย บทที่ 1 มีหัวข้อ ดังนี้ กำหนดหัวข้อวิจัย วัตถุประสงค์ของการวิจัย สมมติฐานของการวิจัย ความสำคัญของการวิจัย ขอบเขตของการวิจัย และนิยามเฉพาะ บทที่ 2 เอกสารและงานวิจัยที่เกี่ยวข้อง บทที่ 3 วิธีดำเนินการวิจัย มีหัวข้อดังนี้ ประชากรและกลุ่มตัวอย่าง เครื่องมือที่ใช้ในการวิจัย การสร้างและหาคุณภาพเครื่องมือในการวิจัย การเก็บรวบรวมข้อมูล การวิเคราะห์ข้อมูลและสถิติที่ใช้ในการวิจัย บทที่ 4 ผลการวิเคราะห์ข้อมูล บทที่ 5 สรุปผล อภิปรายผลและข้อเสนอแนะ มีหัวข้อดังนี้ วัตถุประสงค์ของการวิจัย ประชากรและกลุ่มตัวอย่าง เครื่องมือที่ใช้ในการวิจัย การเก็บรวบรวมข้อมูล การวิเคราะห์ข้อมูล สรุปผล อภิปรายผล ข้อเสนอแนะ

(3) บรรณานุกรม และ (4) ภาคผนวก หมายถึง ส่วนที่เกี่ยวข้องในการทำวิจัย เช่น แบบสอบถาม คุณภาพเครื่องมือ หนังสือขอความอนุเคราะห์ เป็นต้น

1. หลักการเขียนรายงานการวิจัยแบบฉบับสมบูรณ์

องค์ประกอบของรายงานการวิจัย ประกอบด้วย 4 ส่วนหลัก ได้แก่ 1) ส่วนนำ 2) ส่วนเนื้อหา 3) บรรณานุกรม และ 4) ภาคผนวก โดยมีรายละเอียดของแต่ละองค์ประกอบดังนี้

1) ส่วนนำ ประกอบด้วย ปกนอก ปกใน คำนำ/กิตติกรรมประกาศ บทคัดย่อ สารบัญ สารบัญตาราง สารบัญภาพประกอบ อักษรย่อและสัญลักษณ์

2) ส่วนเนื้อหา ประกอบด้วย บทที่ 1 บทนำ (ประกอบด้วย 1) ความเป็นมาและความสำคัญของปัญหา 2) วัตถุประสงค์/ความมุ่งหมายในการวิจัย 3) ขอบเขตของการวิจัย 4) ข้อตกลงเบื้องต้น (ถ้ามี) 5) สมมติฐาน (ถ้ามี) 6) นิยามศัพท์เฉพาะ 7) ประโยชน์ที่ได้รับจากการวิจัย) บทที่ 2 เอกสารและงานวิจัยที่เกี่ยวข้อง บทที่ 3 วิธีดำเนินการวิจัย (ประกอบด้วย 1) ประชากรและกลุ่มตัวอย่าง/แหล่งข้อมูล 2) เครื่องมือในการวิจัย 3) การเก็บรวบรวมข้อมูล 4) การวิเคราะห์ข้อมูลและสถิติที่ใช้) บทที่ 4 ผลการวิเคราะห์ข้อมูล บทที่ 5 บทสรุป (ประกอบด้วย 1) สรุปผลการวิจัย 2) อภิปรายผล 3) ข้อเสนอแนะ)

3) ส่วนบรรณานุกรม ประกอบด้วย เอกสารอ้างอิง

4) ภาคผนวก หมายถึงส่วนที่เกี่ยวข้องในการทำวิจัย เช่น แบบสอบถาม คุณภาพเครื่องมือ หนังสือขอความอนุเคราะห์ เป็นต้น

รายละเอียดการเขียนในหัวข้อต่าง ๆ ข้างต้น เป็นดังนี้

ส่วนนำ ส่วนนำเป็นส่วนที่ให้รายละเอียดก่อนที่จะเข้าสู่ส่วนของเนื้อความ ซึ่งประกอบด้วย

1) ปกนอก เป็นส่วนแสดงรายละเอียดของชื่อเรื่องงานวิจัย ชื่อผู้วิจัย สถานที่ทำวิจัย และปีที่ทำวิจัย

2) ปกใน แสดงรายละเอียดเหมือนกับปกนอกทุกประการ

3) คำนำ หรือกิตติกรรมประกาศ เป็นส่วนแสดงรายละเอียดเกี่ยวกับการขอบคุณผู้ที่มีส่วนช่วยเหลือในการทำวิทยานิพนธ์/ การค้นคว้าอิสระ โดยทั่วไปการเขียนคำนำหรือกิตติกรรมประกาศ ผู้วิจัยควรขอบคุณผู้ที่มีส่วนช่วยเหลือในการทำวิจัยตามลำดับความสำคัญจากมากไปน้อย

4) บทคัดย่อ เป็นส่วนแสดงรายละเอียดเกี่ยวกับชื่อเรื่อง ชื่อผู้วิจัย ชื่อที่ปรึกษา (ถ้ามี) แหล่งทุน (ถ้ามี) วัตถุประสงค์การวิจัย วิธีดำเนินการวิจัยแบบย่อ และผลของการวิจัย ซึ่งส่วนใหญ่จะเขียนประมาณ 1 – 2 หน้า และต้องเป็นภาษาไทยและภาษาอังกฤษประกอบกัน

5) สารบัญ สารบัญตาราง และสารบัญภาพประกอบ เป็นส่วนแสดงรายละเอียดของหัวข้อ เนื้อหา ตาราง และภาพประกอบ พร้อมกับมีการระบุหมายเลขหน้าที่มีหัวเรื่อง ตาราง และภาพประกอบเหล่านี้ปรากฏอยู่

6) อักษรย่อและสัญลักษณ์ เป็นส่วนแสดงรายละเอียดเกี่ยวกับอักษรย่อและสัญลักษณ์ต่าง ๆ ที่ใช้ในการวิจัย อย่างไรก็ตาม หากอักษรย่อและสัญลักษณ์ที่ใช้ในการวิจัยเหล่านี้ไม่ปรากฏในส่วนบทที่ 1 (บทนำ) บทที่ 2 (เอกสารและงานวิจัยที่เกี่ยวข้อง) และบทที่ 3 (วิธีดำเนินการ) ผู้วิจัยอาจนำอักษรย่อและสัญลักษณ์ที่ช่วยในการแปลผลการวิจัยไปไว้ในบทที่ 4 ก่อนแสดงเนื้อหาผลการวิเคราะห์ข้อมูล ก็ได้

ส่วนเนื้อความ

ส่วนเนื้อความเป็นส่วนสำคัญที่ให้รายละเอียดเกี่ยวกับการทำวิจัยทั้งหมด โดยส่วนใหญ่งานวิจัยจะแบ่งเป็น 5 บท ดังนี้

บทที่ 1 บทนำ บทนำ จะแสดงรายละเอียดตามหัวข้อต่าง ๆ ดังนี้

1) ความเป็นมาและความสำคัญของปัญหา เป็นส่วนที่แสดงต้นตอของปัญหา ในการวิจัยว่าเกิดจากอะไร โดยอาจจะเขียนจากมุมกว้างไปสู่มุมที่แคบลง เขียนอย่างสมเหตุสมผล และสำคัญที่สุด ควรใช้ภาษาที่เข้าใจง่าย

2) วัตถุประสงค์ หรือความมุ่งหมายของการวิจัย เป็นส่วนที่บอกวัตถุประสงค์ว่างานวิจัยเรื่องนี้ต้องการศึกษาอะไร

3) ขอบเขตของการวิจัย เป็นส่วนแสดงขอบเขตของประชากร และขอบเขตของเนื้อหาหรือตัวแปรที่เราสนใจศึกษา

4) ข้อตกลงเบื้องต้น (ถ้ามี) เป็นส่วนที่แสดงความเชื่อ แนวคิด และทฤษฎีที่นำมาใช้ในการทำวิจัย

5) **สมมติฐาน (ถ้ามี)** เป็นส่วนที่แสดงว่า ก่อนลงมือปฏิบัติการวิจัยนั้น ผู้วิจัยได้ คาดเดาคำตอบการวิจัยไว้ว่าอย่างไร ถ้างานวิจัยเป็นงานเชิงเปรียบเทียบ เชิงหาความสัมพันธ์/สาเหตุ จำเป็นที่ผู้วิจัยจะต้องกำหนดสมมติฐานไว้ล่วงหน้า แต่หากเป็นงานวิจัยเชิงสำรวจผู้วิจัยก็ไม่จำเป็นต้องใส่สมมติฐาน

6) **นิยามศัพท์เฉพาะ** เป็นส่วนที่แสดงการอธิบายศัพท์บางคำที่ใช้กับงานวิจัยเรื่องนี้ โดยทั่วไปจะเป็นศัพท์เฉพาะสาขาวิชาที่ผู้อื่นไม่ค่อยรู้จัก หรือเป็นศัพท์ที่ใช้เฉพาะในการวิจัยเรื่องนี้

7) **ประโยชน์ที่รับจากการวิจัย** เป็นส่วนที่แสดงประโยชน์ที่ได้จากงานวิจัยเรื่องนี้ ประโยชน์ที่ได้รับจากการวิจัย แบ่งเป็น 2 ส่วน คือ (1) **ประโยชน์ในเชิงวิชาการ** คือประโยชน์ที่ได้ค้นพบจากการทำวิจัยเรื่องนี้ ซึ่งสามารถดูได้จากวัตถุประสงค์ของงานวิจัยว่า ต้องรู้หรือรู้อะไรบ้าง และ (2) **ประโยชน์ในการนำไปใช้** คือประโยชน์สำหรับผู้ที่เกี่ยวข้องว่าจะนำผลการวิจัยไปใช้ในด้านใดบ้าง

บทที่ 2 เอกสารและงานวิจัยที่เกี่ยวข้อง

เอกสารและงานวิจัยที่เกี่ยวข้อง เป็นส่วนที่แสดงรายละเอียดเกี่ยวกับแนวคิดและทฤษฎีในเนื้อหาต่าง ๆ ที่เกี่ยวข้องกับงานวิจัยเรื่องนี้ ส่วนใหญ่ในการเขียนจะเขียนส่วนที่เป็นแนวคิดและทฤษฎีก่อน แล้วจึงตามด้วยส่วนที่เป็นงานวิจัยที่เกี่ยวข้องกับการทำวิจัยเรื่องนี้ อย่างไรก็ตาม การเขียนเอกสารและงานวิจัยที่เกี่ยวข้อง หัวข้อต่าง ๆ ที่กำหนดไว้ต้องสัมพันธ์กับงานวิจัย ผู้วิจัยควรเขียนในแนวการวิเคราะห์ สังเคราะห์ โดยในการเขียนต้องมีการอ้างอิงแหล่งที่มาและเขียนการอ้างอิงที่ถูกต้องตามหลักการเขียนการอ้างอิง และควรใช้ภาษาที่เข้าใจง่าย

บทที่ 3 วิธีดำเนินการวิจัย

วิธีดำเนินการวิจัย เป็นส่วนที่แสดงรายละเอียดต่าง ๆ เกี่ยวกับการดำเนินการวิจัยตามหัวข้อต่อไปนี้

1) **ประชากรและกลุ่มตัวอย่าง/ แหล่งข้อมูล** เป็นส่วนแสดงรายละเอียดว่าประชากรที่ใช้ในการวิจัยครั้งนี้หมายถึงใครบ้าง ขอบเขตถึงไหน หากมีการใช้กลุ่มตัวอย่างต้องแสดงว่าได้กลุ่มตัวอย่างมาโดยการสุ่มแบบใด และมีจำนวนหน่วยตัวอย่างเท่าไร และต้องพิจารณาว่ากลุ่มตัวอย่างที่ใช้สามารถให้ข้อมูลตามตัวแปร หรือวัตถุประสงค์ที่สนใจศึกษาคอบทั้งหมดหรือยัง

2) **เครื่องมือในการวิจัย** เป็นส่วนแสดงรายละเอียดว่ามีเครื่องมือที่ใช้ในการวิจัยกี่ชนิด แต่ละชนิดมีลักษณะเป็นอย่างไร มีวิธีการดำเนินการสร้างอย่างไร มีการหาคุณภาพและได้ผลเป็นอย่างไร อย่างไรก็ตาม เครื่องมือในการวิจัยผู้วิจัยอาจใช้วิธียืมจากงานวิจัยอื่นที่มีการสร้างและมีคุณภาพมาใช้ในการวิจัยได้ โดยอาจมีการหาคุณภาพซ้ำอีกครั้งก่อนนำไปรวบรวมข้อมูลจริงต่อไป

3) **การเก็บรวบรวมข้อมูล** เป็นส่วนแสดงรายละเอียดเกี่ยวกับการรวบรวมข้อมูลว่า ผู้วิจัยได้เก็บรวบรวมข้อมูลในแต่ละขั้นตอนอย่างไร ในแต่ละขั้นตอนใช้เครื่องมือชุดไหนในการเก็บรวบรวมข้อมูล และใครเป็นผู้เก็บรวบรวมข้อมูล ซึ่งการรวบรวมข้อมูลต้องครอบคลุมวัตถุประสงค์ที่ต้องการศึกษาทั้งหมดด้วย

4) **การวิเคราะห์ข้อมูลและสถิติที่ใช้** เป็นส่วนแสดงรายละเอียดเกี่ยวกับการวิเคราะห์ข้อมูลทั้งหมดในการทำวิจัยเรื่องนี้ ผู้วิจัยอาจแบ่งการวิเคราะห์ข้อมูลและสถิติที่ใช้เป็น 2 ส่วน คือ (1) การวิเคราะห์ข้อมูลและสถิติที่ใช้ในการวิเคราะห์คุณภาพเครื่องมือ และ (2) การวิเคราะห์ข้อมูลและสถิติที่ใช้ในการวิเคราะห์ผลการวิจัยอย่างไรก็ตาม งานวิจัยบางเรื่องอาจมีเกณฑ์ในการแปลผลการวิเคราะห์ผู้วิจัยสามารถเขียนต่อท้ายจากหัวข้อการวิเคราะห์ข้อมูลและสถิติที่ใช้ได้เลย

5) **วิธีการดำเนินงาน** แสดงให้เห็นถึงการดำเนินงานการมีส่วนร่วมกับภาคีเกี่ยวข้อง และวิธีการดำเนินงานเพื่อให้บรรลุตามวัตถุประสงค์

บทที่ 4 ผลการวิเคราะห์ข้อมูล

ในบทที่ 4 จะเป็นการแสดงรายละเอียดการวิเคราะห์ข้อมูลในการวิจัยตามวัตถุประสงค์ของการวิจัยที่ตั้งไว้ การนำเสนอผลการวิเคราะห์ข้อมูลจะเขียนตามลำดับวัตถุประสงค์ในการวิจัยในการนำเสนอผลการวิเคราะห์ข้อมูล อาจนำเสนอในรูปแบบข้อความ ข้อความกึ่งตาราง หรือตาราง หรือรูปภาพก็ได้ตามความเหมาะสม อย่างไรก็ตามในการนำเสนอผลการวิเคราะห์ข้อมูล ผู้วิจัยจะต้องนำเสนอผลการวิเคราะห์ไปตามความจริง การแปลผลควรแปลผลเฉพาะประเด็นสำคัญ ไม่เขียนนวนกวนซ้ำซ้อน ต้องระมัดระวังการคัดลอกตัวเลขและการแปลความและที่สำคัญห้ามนำความคิดเห็นของผู้วิจัยเข้าไปอธิบายประกอบ บางครั้งในการวิเคราะห์ข้อมูลอาจมีอักษรย่อและสัญลักษณ์จำนวนมาก ผู้วิจัยอาจนำเสนออักษรย่อและสัญลักษณ์ก่อนที่จะนำเข้าสู่การนำเสนอผลการวิเคราะห์ข้อมูลก็ได้

บทที่ 5 บทสรุป

บทสรุป เป็นส่วนแสดงรายละเอียดเกี่ยวกับบทสรุปผลการวิจัย อภิปรายผล และข้อเสนอแนะ ซึ่งเป็นบทสุดท้ายในส่วนของเนื้อความ รายละเอียดของบทนี้ ประกอบด้วย

1) **สรุปผลการวิจัย** เป็นส่วนแสดงบทสรุปความสำคัญจากงานวิจัย โดยส่วนใหญ่จะแสดงวัตถุประสงค์ งานวิจัย วิธีดำเนินการวิจัย และผลการวิจัยที่ค้นพบ ในหัวข้อนี้จะเป็นการเขียนด้วยภาษาที่เข้าใจง่าย ไม่นำเสนอตัวเลขทางสถิติที่ซับซ้อน โดยถือว่าเป็นสรุปสาระสำคัญของการทำวิจัยเรื่องนั้นจริง ๆ

2) **อภิปรายผล** เป็นส่วนแสดงการให้เหตุผลว่าทำไมงานวิจัยจึงได้ผลเช่นนั้น ข้อค้นพบเป็นไปตามสมมติฐานที่ตั้งไว้หรือไม่ ในการอภิปราย ผู้วิจัยควรอภิปรายผลการวิจัยโดยอาศัยแนวคิด ทฤษฎี และผลการวิจัยต่าง ๆ ที่ได้สรุปไว้ในบทที่ 2 ว่าผลการวิจัยมีความเหมือน ความต่างจากงานวิจัย หรือจากแนวคิดทฤษฎีของผู้อื่นที่ได้สรุปไว้ในบทที่ 2 อย่างไร ในการอภิปรายผลผู้วิจัยสามารถใช้ความคิดเห็นส่วนตัวประกอบได้

3) **ข้อเสนอแนะ** เป็นส่วนของการนำเสนอความคิดเห็นของผู้วิจัยให้ผู้อ่านทราบว่าเมื่อนำงานวิจัยเรื่องนี้ไปใช้ ผู้วิจัยจะมีข้อเสนอแนะอะไรบ้าง และหากจะวิจัยในครั้งต่อไปผู้วิจัยจะเสนอแนะมุมให้นักวิจัยคนอื่นอย่างไร โดยทั่วไปหัวข้อของข้อเสนอแนะจะแบ่งเป็น 2 หัวข้อ คือ (1) ข้อเสนอแนะสำหรับการนำผลการวิจัยไปใช้ และ (2) ข้อเสนอแนะสำหรับการวิจัยครั้งต่อไป

ส่วนบรรณานุกรม/ เอกสารอ้างอิง

เป็นส่วนแสดงรายชื่อสิ่งพิมพ์ สื่อต่าง ๆ ที่ผู้วิจัยใช้เป็นหลักฐานอ้างอิงในงานวิจัยทั้งหมด การเขียนควรแยก รายชื่อหนังสือเป็นกลุ่มภาษาไทย และตามด้วยรายชื่อหนังสือภาษาอังกฤษ

ส่วนภาคผนวก

เป็นส่วนที่ได้รวบรวมหลักฐานต่าง ๆ เพื่อให้ผู้อ่านได้ใช้ประโยชน์หากต้องการรายละเอียดเพิ่มเติมจาก ส่วนเนื้อความ ตัวอย่างของเอกสารหลักฐานที่ผู้วิจัยมักจะแสดงไว้ในภาคผนวก คือ หนังสือราชการที่ขออนุญาต เก็บรวบรวมข้อมูล รายชื่อผู้เชี่ยวชาญที่ช่วยตรวจสอบเครื่องมือในการวิจัย เครื่องมือที่ใช้ในการวิจัย ผลการ วิเคราะห์คุณภาพของเครื่องมือ แสดงข้อมูลดิบที่มีจำนวนไม่มากนัก สูตรและวิธีการคำนวณ เป็นต้น

2) การประเมินการเขียนรายงานวิจัยเชิงพื้นที่

ตัวอย่าง แบบประเมินรายงานการวิจัยฉบับสมบูรณ์

โครงการวิจัยเรื่อง.....
ชื่อผู้วิจัย.....

รายการประเมิน ผลการ	คะแนนเต็ม	ผลการประเมิน (คะแนน)	ข้อเสนอแนะ
1. ปัจจัยการวิจัย (Input)	20 คะแนน		
1.1 ความชัดเจนของปัญหาในการวิจัยมีลำดับ ความสำคัญในเชิงเป็นเหตุเป็นผล สอดคล้องกับ หัวข้อการวิจัย และวัตถุประสงค์การวิจัย	5 คะแนน		
1.2 วัตถุประสงค์การวิจัยมีความชัดเจนและเป็น รูปธรรม	5 คะแนน		
1.3 ขอบเขตของโครงการวิจัยมีความชัดเจนและ เหมาะสม (ด้านเนื้อหา, นิยามศัพท์, ตัวแปรที่ศึกษา, สถานที่, ระยะเวลา)	5 คะแนน		
1.4 มีผลงานวิจัยที่เกี่ยวข้องและการตรวจ เอกสารอ้างอิงอย่างสมบูรณ์ 1) แสดงรายละเอียดเกี่ยวกับทฤษฎีสมมติฐาน กรอบแนวคิดเดิมที่เกี่ยวข้องครบถ้วนตามตัวแปรที่ ศึกษา เพื่อแสดงความสัมพันธ์กับเรื่องที่ทำวิจัย 2) สมมติฐาน กรอบแนวคิดของโครงการวิจัยมี ความชัดเจนและเหมาะสม	5 คะแนน		

รายการประเมิน ผลการ	คะแนนเต็ม	ผลการประเมิน (คะแนน)	ข้อเสนอแนะ
3) มีการอ้างอิงผลงานวิจัยที่เกี่ยวข้องครบถ้วน ชัดเจน ถูกต้องตามระบบสากลนิยมและมีความเป็นปัจจุบัน			
2. กระบวนการวิจัย (process)	30 คะแนน		
2.1 มีการออกแบบการวิจัยที่เหมาะสม กับ วัตถุประสงค์ในการวิจัย	15 คะแนน		
2.2 มีการแสดงให้เห็นถึงการได้มาซึ่งกลุ่มตัวอย่าง หรือประชากรที่ใช้ในการศึกษาอย่างเหมาะสม	5 คะแนน		
2.3 มีการแสดงให้เห็นถึงการใช้เครื่องมือ การเก็บ รวบรวมข้อมูล หรือความน่าเชื่อถือของการได้มา ซึ่งข้อมูล	5 คะแนน		
2.4 มีการแสดงการวิเคราะห์ข้อมูลที่เหมาะสม	5 คะแนน		
3. ผลผลิตการวิจัย (Output)	50 คะแนน		
3.1 การนำเสนอผลการวิจัย มีความเหมาะสม ครบถ้วน สมบูรณ์ ตรงตามวัตถุประสงค์ของการ วิจัย	10 คะแนน		
3.2 การสรุปผลการวิจัยบนพื้นฐานของข้อมูลอย่าง ครบถ้วน ตรงประเด็นและตามวัตถุประสงค์การ วิจัย	10 คะแนน		
3.3 ความเหมาะสมในการเลือกเสนอประเด็นการ อภิปรายผลในแง่มุมต่างๆ อย่างกว้างขวางบน พื้นฐานหลักวิชาการและผลการวิจัยที่เกี่ยวข้อง	10 คะแนน		
3.4 ความชัดเจน ถูกต้องในการใช้ภาษา ลำดับ ความต่อเนื่องมีความเหมาะสม เนื้อหารายงานมี ความสมบูรณ์ครบถ้วน และมีแบบแผนในการเขียน อ้างอิงถูกต้อง	10 คะแนน		
3.5 คุณค่าหรือประโยชน์หรือความสำคัญของ งานวิจัย เป็นการค้นพบองค์ความรู้ใหม่หรือการ ประยุกต์หรือนำผลการวิจัยไปใช้ประโยชน์	10 คะแนน		
คะแนนรวม	100 คะแนน		

ข้อเสนอแนะ

.....

.....

.....

.....

.....

.....

.....

.....

.....

.....

สรุปผลการประเมินงานวิจัย

ระดับการประเมิน			รวมคะแนน	สรุปความเห็น
ระดับ 3	ผ่านการประเมินระดับดี	คะแนน 80 - 100		ปรับแก้ไขเล็กน้อยตามข้อเสนอแนะ
ระดับ 2	ผ่านการประเมิน	คะแนน 60 - 79		ปรับแก้ไขปานกลางตามข้อเสนอแนะ
ระดับ 1	ไม่ผ่านการประเมิน	คะแนน น้อยกว่า 60		ให้ปรับแก้ไขและส่งอ่านประเมินใหม่

ลงชื่อ.....

(.....)

...../...../.....

ผู้ประเมิน

วิธีการ :

1) ชั้นเตรียม

1. เตรียม Power Point นำเสนอประกอบการบรรยาย เรื่อง หลักการเขียนรายงานวิจัยเชิงพื้นที่ และการประเมินรายงานวิจัยเชิงพื้นที่
2. เตรียมตัวอย่างรายงานวิจัยเชิงพื้นที่ (เอกสารประกอบหมายเลข 3)
2. เตรียมใบงานที่ 9 “วิเคราะห์และประเมินตัวอย่างรายงานวิจัย”
3. เตรียมกระดาษฟลิปชาร์ตสำหรับสรุปงานกลุ่ม

2) ชั้นปฏิบัติการ

1. วิทยากรบรรยายและแลกเปลี่ยนเชิงหลักการ เรื่อง หลักการเขียนรายงานวิจัยเชิงพื้นที่ และการประเมินรายงานวิจัยเชิงพื้นที่ ใช้เวลา 45 นาที
2. ให้ผู้เข้าอบรมได้แลกเปลี่ยนและซักถาม ใช้เวลา 15 นาที
3. วิทยากรอธิบายกิจกรรมใบงานที่ 9 “วิเคราะห์และประเมินตัวอย่างรายงานวิจัย” ใช้เวลา 5 นาที
5. ให้ผู้เข้าอบรมแบ่งกลุ่มทำใบงานที่ 9 และสรุปผลเพื่อนำเสนอ ใช้เวลา 30 นาที
6. วิทยากรจับเวลา พร้อมกับบอกเวลาที่ผ่านไปให้ผู้เข้าอบรมทราบ
8. นำเสนองานกลุ่ม ใช้เวลา 20 นาที
9. วิทยากรสรุปการแลกเปลี่ยนเรียนรู้ ใช้เวลา 10 นาที

สื่อที่ใช้

- Power Point
- ตัวอย่างรายงานวิจัยเชิงพื้นที่ (เอกสารประกอบหมายเลข 3)
- ใบงานที่ 9 “วิเคราะห์และประเมินตัวอย่างรายงานวิจัย”

กิจกรรมที่ 4 การเขียนบทความตีพิมพ์เผยแพร่งานวิจัยเชิงพื้นที่

สาระสำคัญ

การเขียนบทความตีพิมพ์เผยแพร่งานวิจัยเชิงพื้นที่ ประกอบด้วยหลักการเขียนบทความตีพิมพ์เผยแพร่ งานวิจัยเชิงพื้นที่ และ การประเมินบทความวิจัยเชิงพื้นที่ ซึ่งมีเงื่อนไข 9 ประการสำหรับบทความที่จะตีพิมพ์ในวารสารวิจัยเพื่อการพัฒนาเชิงพื้นที่

1) หลักการเขียนบทความตีพิมพ์เผยแพร่งานวิจัยเชิงพื้นที่

บทความวิจัยเป็นงานเขียนทางวิชาการที่มีระบบและระเบียบการเขียนที่ชัดเจน โดยทั่วไป องค์ประกอบของบทความวิจัย ประกอบด้วย บทคัดย่อ (abstract) บทนำ (introduction) วิธีการวิจัย (research methodology) ผลการวิจัย (result) วิจารณ์หรืออภิปรายผลการวิจัย (discussion) และสรุปผลการวิจัย (conclusion)

บทคัดย่อ เป็นการย่อเรื่องราวทั้งหมดของบทความให้เหลือเฉพาะเนื้อหาที่สำคัญที่มีความยาวประมาณครึ่งถึงหนึ่งหน้ากระดาษ A4 มีรายละเอียดประกอบด้วย วัตถุประสงค์ของการวิจัย วิธีการวิจัย ผลการวิจัย และข้อเสนอแนะ

บทนำ เป็นส่วนที่จะสร้างความต้องการให้ติดตามเนื้อหาในบทความต่อไป มักประกอบด้วยความเป็นมา หรือความสำคัญของปัญหา วัตถุประสงค์ของงานวิจัย ความสำคัญของงานวิจัย ขอบเขตของงาน นิยามศัพท์เฉพาะ เป็นต้น

วิธีการวิจัย เป็นการอธิบายขั้นตอนการวิจัย วิธีการ การเลือกตัวอย่าง วิธีการเก็บข้อมูล การวิเคราะห์ข้อมูล เครื่องมือที่ใช้ในการวิจัย สูตรหรือสมการที่ใช้ ให้มีรายละเอียดว่า ทำอะไร? ที่ไหน? เมื่อไร? และอย่างไร

ผลการวิจัย เป็นการเขียนผลเชิงประจักษ์ให้เห็นชัดเจน อาจจะนำเสนอในรูปแบบของ ตาราง และหรือภาพประกอบ โดยผลการทดลองจะต้องตอบวัตถุประสงค์ได้ทุกข้อทุกประเด็น และต้องไม่มีการเสนอผลที่ซ้ำซ้อนด้วยข้อมูลเดียวกัน

อภิปรายผล เป็นส่วนที่ต้องใช้เหตุผลและองค์ความรู้ทางวิชาการที่เกี่ยวข้องอธิบายให้ความหมายของผลการทดลองต่าง ๆ ที่เกิดขึ้น ผลนั้นมีความเกี่ยวเนื่องหรือเกี่ยวพันกันอย่างไร และผลนั้นเมื่อประเมินแล้วเป็นไปตามสมมติฐานหรือวัตถุประสงค์หรือไม่ อย่างไร ทำไม่ถึงเกิดขึ้นหรือไม่เกิดขึ้น การอภิปรายผลอาจอภิปรายร่วมกับหัวข้อผลการทดลองพร้อมกันก็ได้ โดยตั้งเป็นหัวข้อ “ผลการทดลองและอภิปราย” (Result and Discussion) หรืออาจแยกออกมาต่างหากก็ได้

สำหรับ บทความวิจัยเพื่อบริการสังคม เป็นรูปแบบหนึ่งของงานวิชาการเพื่อสังคม (Socially-engaged Scholarship : SeS) โดยบทความวิจัยลักษณะนี้เป็นส่วนหนึ่งของความพยายามทำให้งานวิจัยเพื่อพัฒนาท้องถิ่น (Community- Based Research : CBR) หรืองานวิจัยเพื่อการพัฒนาเชิงพื้นที่ (Area Based Development Research) ได้ถูกเผยแพร่ไม่จำกัดเฉพาะในแวดวงวิชาการแต่มุ่งหมายให้ประชาชนโดยทั่วไปที่มีโอกาสใช้ประโยชน์จากผลงานวิจัยได้เข้าถึงและสามารถอ่านบทความวิจัยในรูปแบบดังกล่าวได้เข้าใจยิ่งขึ้น ดังนั้นรูปแบบและองค์ประกอบการเขียนจึงมีลักษณะที่แตกต่างออกไป

ประเด็นเนื้อหาสำคัญที่ต้องมีในบทความวิชาการเพื่อสังคม

1. สถานการณ์ที่เป็นอยู่เดิม ระบุทั้งสถานการณ์ทางวิชาการเกี่ยวกับเรื่องนั้น ๆ และบริบทของชุมชน

2. กระบวนการที่ใช้ในการเปลี่ยนแปลงและการยอมรับของชุมชนเป้าหมาย
3. ความรู้หรือความเชี่ยวชาญที่ใช้
4. สถานการณ์ใหม่ที่เปลี่ยนแปลงไปจากเดิม
5. ผลกระทบและความยั่งยืนของการเปลี่ยนแปลง

ทั้งนี้หลักการสำคัญของงานวิชาการแบบ SeS คือ โจทย์วิจัยต้องมาจากชุมชน เน้นการมีส่วนร่วมของชุมชน เน้นการสร้างความสำเร็จร่วม จัดกิจกรรมเสริมตามความจำเป็น การเขียนบทความวิชาการตามแนวทาง SeS จึงมีความแตกต่างขณะเดียวกันก็มีความสอดคล้องกับการเขียนบทความวิจัยแบบเดิม (กาญญา แก้วเทพ. 2558)

2) การประเมินบทความวิจัยเชิงพื้นที่

พิจารณาตามเกณฑ์หรือรูปแบบตามที่วารสารกำหนด สำหรับวารสารวิจัยเพื่อการพัฒนาเชิงพื้นที่ ได้กำหนดเกณฑ์พิจารณาบทความดังนี้

วารสารจะรับพิจารณาบทความวิชาการเพื่อสังคม ที่เน้นการประยุกต์วิชาการเพื่อการสร้างการเปลี่ยนแปลง (Change) ในสังคมหรือชุมชนเป้าหมาย โดยมีเนื้อหาตามประเด็นสำคัญ ได้แก่

- สถานการณ์ที่เป็นอยู่เดิม
- กระบวนการที่ใช้ในการเปลี่ยนแปลงและการยอมรับของชุมชนเป้าหมาย
- ความรู้หรือความเชี่ยวชาญที่ใช้
- สถานการณ์ใหม่ที่เปลี่ยนแปลงไปจากเดิม
- ผลกระทบและความยั่งยืนของการเปลี่ยนแปลง

เงื่อนไข 9 ประการสำหรับบทความที่จะตีพิมพ์ในวารสารวิจัยเพื่อการพัฒนาเชิงพื้นที่

1. คุณค่างานวิจัย เป็นงานวิจัยที่ทันสมัย เป็นเรื่องใหม่หรือเป็นความรู้ใหม่/นวัตกรรมใหม่ มีความสัมพันธ์กับนโยบายระดับประเทศ หรือสร้างทางเลือกให้แก่สังคม มีการใช้ประโยชน์ในพื้นที่ มีการขยายผลและเกิดผลกระทบต่อกลุ่มเป้าหมายหรือสังคม

2. ชื่อเรื่อง ต้องตรงประเด็น สอดคล้องกับเนื้อเรื่อง

3. บทคัดย่อ ต้องมีความจูงใจ มีจุดประสงค์ชัดเจน มีแบบแผนการดำเนินงานวิจัยที่ถูกต้อง มีผลวิจัยที่ครบทุกประเด็น นอกจากนั้นต้องมีข้อเสนอแนะด้วย

4. บทนำ ต้องกล่าวถึงความสำคัญของปัญหาหรือปัญหาของการวิจัยที่ชัดเจน กะทัดรัด มีทฤษฎีและงานวิจัยที่อ้างอิง มีวัตถุประสงค์ สมมุติฐาน (ถ้ามี) และต้องบอกประโยชน์ที่จะได้จากการวิจัย

5. วิธีการวิจัย ต้องอธิบายขั้นตอนการวิจัย วิธีการ การเลือกตัวอย่าง วิธีการเก็บข้อมูล การวิเคราะห์ข้อมูล และต้องบอกด้วยว่าใช้สถิติอะไร เครื่องมือที่ใช้ในการวิจัย หรือสูตรหรือสมการ

6. ผลการวิจัย ต้องเขียนผลเชิงประจักษ์ให้เห็นผลชัดเจน อาจจะนำเสนอในรูปแบบของตาราง และอาจมีภาพประกอบด้วย แต่อย่าลืมว่าผลการวิจัยก็คือผล ไม่ใช่เขียนอภิปรายหรือเอาเนื้อหาอื่นมาปนด้วย

7. การอภิปรายผล ต้องอภิปรายให้ชัดเจนว่าเป็นอย่างไร โดยมีข้อเสนอแนะที่เกิดจากผลการวิจัย ทั้งด้านการ พัฒนา หรือด้านการวิจัยซึ่งอาจจะเป็นคำถามใหม่เพื่อที่จะนำไปต่อยอดต่อไปในอนาคต

8. เอกสารอ้างอิง ต้องมีความทันสมัย เพื่อเป็นการยืนยันข้อมูลไม่ให้ล้าสมัย ดังนั้นควรที่จะศึกษาให้มาก และไม่ควรเป็นงานที่เก่าเกินไปมาอ้างอิง เป็นงานที่มีคุณภาพ/ความน่าเชื่อถือ และมีปริมาณที่นำมาอ้างอิงมากพอ

9. การเขียนบทความวิจัย ในการเขียนควรใช้ภาษาที่เข้าใจง่าย เขียนให้ถูกหลักไวยากรณ์ ดังนั้นผู้เขียนจะต้องมีศิลปะการเขียนในการเขียนควบคู่ไปด้วย

วิธีการ :

1. ชั้นเตรียม

- 1) เตรียม Power Point นำเสนอประกอบการคำบรรยาย เรื่อง หลักการเขียนบทความตีพิมพ์เผยแพร่งานวิจัยเชิงพื้นที่ และการประเมินบทความวิจัยเชิงพื้นที่
- 2) เตรียมตัวอย่างบทความวิจัยเชิงพื้นที่ (เอกสารหมายเลข 4)
- 3) เตรียมใบงานที่ 10 “วิเคราะห์และประเมินตัวอย่างบทความ ตีพิมพ์เผยแพร่”
- 4) เตรียมกระดาษฟลิปชาร์ตสำหรับสรุปรายงานกลุ่ม

2. ชั้นปฏิบัติการ

- 1) วิทยากรบรรยายและแลกเปลี่ยนเชิงหลักการ เรื่อง หลักการเขียนบทความตีพิมพ์เผยแพร่ งานวิจัยเชิงพื้นที่ และการประเมินบทความวิจัยเชิงพื้นที่ ใช้เวลา 45 นาที
- 2) ให้ผู้เข้าอบรมได้แลกเปลี่ยนและซักถาม ใช้เวลา 15 นาที
- 3) วิทยากรอธิบายกิจกรรมใบงานที่ 10 “วิเคราะห์และประเมินตัวอย่างบทความ ตีพิมพ์เผยแพร่” โดยให้ผู้เข้าร่วมอบรมแบ่งกลุ่มทำใบงานที่ 10 และสรุปผลเพื่อนำเสนอ ใช้เวลา 5 นาที
- 4) ผู้เข้าอบรมอภิปรายแลกเปลี่ยนเรียนรู้และสรุปผลใบงานที่ 10 ใช้เวลา 30 นาที
- 4) วิทยากรจับเวลา พร้อมกับบอกเวลาที่ผ่านไปให้ผู้เข้าร่วมทราบ
- 5) ตัวแทนกลุ่มนำเสนอรายงานกลุ่ม ใช้เวลา 20 นาที
- 6) วิทยากรสรุปการแลกเปลี่ยนเรียนรู้ ใช้เวลา 5 นาที

สื่อที่ใช้

- Power Point
- ตัวอย่างบทความวิจัยเชิงพื้นที่ (เอกสารหมายเลข 4)
- ใบงานที่ 10 “วิเคราะห์และประเมินตัวอย่างบทความ ตีพิมพ์ เผยแพร่”

4.2 การพัฒนาสมรรถนะนักวิจัยเชิงพื้นที่ตามหลักสูตร

ผลการวิเคราะห์เมื่อนำหลักสูตรเสริมสมรรถนะนักวิจัยเชิงพื้นที่ไปใช้ในการพัฒนานักวิจัย ผลการวิเคราะห์มีผลดังต่อไปนี้

ผลการวิเคราะห์องค์ประกอบและตัวบ่งชี้ สมรรถนะด้านการวิจัยและพัฒนา พบว่า สมรรถนะทางการวิจัยและพัฒนาสำหรับนักวิจัยเชิงพื้นที่ที่จำเป็น ประกอบด้วย 3 มิติ ได้แก่ มิติด้านความรู้ ทักษะและเจตคติ ทางด้านการวิจัยและพัฒนา โดยมีมิติด้านความรู้ ประกอบด้วย ตัวบ่งชี้ 13 ตัวบ่งชี้ ด้านทักษะ ประกอบด้วยตัวบ่งชี้ 12 ตัวบ่งชี้ และด้านเจตคติ ประกอบด้วยตัวบ่งชี้ 12 ตัว บ่งชี้ 2. ผลการศึกษาความต้องการจำเป็นในการพัฒนาสมรรถนะด้านการวิจัยและพัฒนา พบว่า มีความ ต้องการจำเป็นในการพัฒนาในปัจจุบันทั้ง 3 ด้าน โดยปัจจัย ความต้องการจำเป็นมากที่สุดคือ ด้านเจตคติ รองลงมา คือ ด้านความรู้ ความเข้าใจ และด้านทักษะ ตามลำดับ

ตาราง 1 ผลการประเมินและจัดลำดับความสำคัญของความต้องการจำเป็นในแต่ละปัจจัยของสมรรถนะการวิจัยและการพัฒนา

ที่	รายการ	ความคาดหวังที่ต้องการให้เกิด (I)	สภาพความเป็นจริง (D)	PNImodified	ลำดับความสำคัญ
1	ความรู้	3.98	1.67	1.38	2
2	ทักษะ	3.88	1.64	1.37	3
3	เจตคติ	3.94	1.63	1.42	1
	เฉลี่ย	3.93	1.65	1.38	

จากตาราง 1 ผลการวิเคราะห์การประเมินและจัดลำดับความสำคัญของความต้องการจำเป็นในการพัฒนาองค์ประกอบของสมรรถนะการวิจัยและพัฒนา พบว่ามีความต้องการจำเป็นในการพัฒนาทุกด้าน โดยมีพิสัยของดัชนีความ ต้องการจำเป็น (PNImodified) มีค่าอยู่ระหว่าง 1.38-1.42 องค์ประกอบที่มีความต้องการจำเป็นเร่งด่วนที่ จะต้องได้รับการพัฒนาในการพัฒนาสมรรถนะการวิจัยและพัฒนาของครูมากที่สุด คือ องค์ประกอบด้านเจตคติ (PNImodified = 1.42) รองลงมาคือ องค์ประกอบด้านความรู้ (PNImodified = 1.38) และด้านทักษะ (PNImodified = 1.37) ตามลำดับ

ผลการสร้างรูปแบบการพัฒนาสมรรถนะด้านการวิจัยและพัฒนาด้วยการเสริมสร้างพลังและการรับรู้ความสามารถ ของตน ประกอบด้วยองค์ประกอบที่สำคัญ ประกอบด้วย 7 องค์ประกอบ ได้แก่ 1) ที่มาและความสำคัญของรูปแบบ 2) ทฤษฎี และแนวคิดพื้นฐาน 3) หลักการของรูปแบบ 4) จุดมุ่งหมายของรูปแบบ 5) เนื้อหาของรูปแบบการพัฒนา 6) ขั้นตอนการพัฒนาของรูปแบบ และ 7) การวัดและประเมินผล 4. ผลการใช้รูปแบบการพัฒนาสมรรถนะด้านการวิจัยและพัฒนา ด้วยการเสริมสร้างพลังและการรับรู้ความสามารถ ของตน ปรากฏผลดังนี้ ผลการเปรียบเทียบค่าเฉลี่ยของสมรรถนะด้านการวิจัยและพัฒนาก่อนและหลังการพัฒนาโดยใช้รูปแบบการพัฒนาสมรรถนะด้านการวิจัยและพัฒนาด้วยการเสริมสร้างพลังและการรับรู้ความสามารถของ ตน ทั้ง 3 ด้าน ได้แก่ ด้านความรู้ ทักษะ และเจตคติ โดยใช้ค่าทีแบบสองกลุ่มสัมพันธ์กัน (Dependent samples t-test) ได้ผลการวิเคราะห์ดังปรากฏในตาราง 2

ตาราง 2 ผลการเปรียบเทียบค่าเฉลี่ยของสมรรถนะด้านการวิจัยและพัฒนา ก่อนและหลังการพัฒนาโดยใช้รูปแบบการพัฒนา

สมรรถนะ	การพัฒนานักวิจัย เชิงพื้นที่	จำนวน (n)	ค่าเฉลี่ย (X)	ส่วนเบี่ยงเบน มาตรฐาน (S.D.)	t	Sig.
ด้านความรู้	ก่อนพัฒนา	24	32.54	4.33	39.99**	.000
	หลังพัฒนา		60.38	2.22		
ด้านทักษะ	ก่อนพัฒนา		30.42	1.59	50.82**	.000
	หลังพัฒนา		56.46	2.00		
ด้านเจตคติ	ก่อนพัฒนา		30.38	1.66	34.71	.000
	หลังพัฒนา		51.54	2.00		

** มีนัยสำคัญทางสถิติ .01

จากตาราง 2 ผลการเปรียบเทียบสมรรถนะด้านการวิจัยและพัฒนา ก่อนและหลังการพัฒนาโดยใช้รูปแบบการพัฒนาสมรรถนะด้านการวิจัยและพัฒนาด้วยการเสริมสร้างพลัง และการรับรู้ความสามารถของตนพบว่า หลังการพัฒนานักวิจัยเชิงพื้นที่ มีสมรรถนะด้านความรู้ ทักษะและเจตคติต่อการวิจัยและพัฒนาสูงกว่าก่อนการพัฒนาอย่างมีนัยสำคัญทางสถิติที่ระดับ .01

ผลการเปรียบเทียบค่าเฉลี่ยการรับรู้ความสามารถของตนด้านการวิจัยและพัฒนา ก่อนและหลังการพัฒนาโดยใช้รูปแบบการพัฒนาสมรรถนะด้านการวิจัยและพัฒนาด้วยการเสริมสร้างพลังและการรับรู้ความสามารถของตน โดยใช้ค่าทีแบบสอง กลุ่มสัมพันธ์กัน (Dependent samples t-test) ได้ผลการวิเคราะห์ดังปรากฏในตาราง 3

ตาราง 3 ผลการเปรียบเทียบการรับรู้ความสามารถของตนด้านการวิจัยและพัฒนา ก่อนและหลังการพัฒนาโดยใช้รูปแบบการพัฒนาสมรรถนะด้านการวิจัยและพัฒนาด้วยการเสริมสร้างพลังและการรับรู้ความสามารถของตน

การพัฒนาการรับรู้ ความสามารถของตน	จำนวน (n)	ค่าเฉลี่ย (X)	ส่วนเบี่ยงเบน มาตรฐาน (S.D.)	t	Sig.
ก่อนพัฒนา	24	141.13	2.77	29.74**	.000
หลังพัฒนา		260.58	2.93		

** มีนัยสำคัญทางสถิติ .01

จากตาราง 3 ผลการเปรียบเทียบการรับรู้ความสามารถของตนด้านการวิจัยและพัฒนา ก่อนและหลังการพัฒนาโดยใช้รูปแบบการพัฒนาสมรรถนะด้านการวิจัยและพัฒนาด้วยการเสริมสร้างพลังและการรับรู้ความสามารถของตนพบว่า หลังการพัฒนานักวิจัยเชิงพื้นที่ มีการรับรู้ความสามารถของตนด้านการวิจัยและพัฒนาสูงกว่าก่อนการพัฒนาอย่างมีนัยสำคัญทางสถิติที่ระดับ .01

บทที่ 5

สรุปและอภิปรายผล

ผลการวิจัยมีหลายประเด็นที่ผู้วิจัยได้นำมาอภิปราย โดยมีรายละเอียดดังนี้ ผลการวิเคราะห์องค์ประกอบสมรรถนะด้านการวิจัยและพัฒนาของนักวิจัยเชิงพื้นที่ พบว่า สมรรถนะ ทางด้านการวิจัยและพัฒนาสำหรับนักวิจัยเชิงพื้นที่ที่จำเป็น ประกอบด้วย 3 มิติ ได้แก่ มิติด้านความรู้ ทักษะ และเจตคติ ทางด้านการวิจัยและพัฒนาสำหรับนักวิจัยเชิงพื้นที่เป็นเช่นนี้เพราะจากการวิเคราะห์เอกสารจากนักการศึกษาและผู้เชี่ยวชาญได้ วิเคราะห์องค์ประกอบของสมรรถนะด้านการวิจัยพบว่า สมรรถนะมีความสามารถของบุคคลในการปฏิบัติงานการ วิจัยและพัฒนาให้ประสบความสำเร็จอย่างมีประสิทธิภาพเป็นแรงขับหรือคุณลักษณะที่ซ่อนอยู่ภายในบุคคลนั้นๆ ซึ่งประกอบด้วย ความรู้ ทักษะ และเจตคติ โดยความรู้ หมายถึง สิ่งที่บุคคลได้เรียนรู้มาข้อมูลข่าวสารความเข้าใจ ของบุคคลที่มีต่อสิ่งต่างๆ ทักษะ หมายถึง สิ่งที่บุคคล กระทำได้ซึ่งเป็นผลมาจากการฝึกปฏิบัติเป็นประจำจนเกิดความชำนาญและเจตคติ หมายถึงคุณลักษณะของ บุคคลซึ่งเป็นตัวกำหนดพฤติกรรมของบุคคลนั้นๆ ซึ่ง สอดคล้องกับ สุบรรณ เอี่ยมวิจารณ์ (2548 : 52) ได้กล่าว ไว้ว่าสมรรถนะเป็นองค์ประกอบของความรู้ ทักษะและ เจตคติของบุคคลที่มีอิทธิพลอย่างมากต่อผลสัมฤทธิ์ ของ การทำงานของบุคคลนั้นๆ และ Lucia & Lepsinger (1999 : 13) ได้กล่าวไว้ว่า สมรรถนะ หมายถึง ทักษะ ความรู้และ คุณลักษณะที่อยู่ในตัวบุคคล ที่จำเป็นต่อการปฏิบัติงานของบุคคลโดยสมรรถนะจะช่วยส่งเสริมให้การปฏิบัติของ บุคคลประสบผลสำเร็จ

ผลการทดลองใช้รูปแบบการพัฒนาสมรรถนะ ด้านการวิจัยและพัฒนา ด้วยการเสริมสร้างพลังและการ รับรู้ความสามารถของตน มีดังนี้ ผลการศึกษาสมรรถนะด้านการวิจัยและพัฒนาตามรูปแบบการพัฒนาสมรรถนะด้านการวิจัยและพัฒนาด้วยการเสริมสร้างพลังและการรับรู้ความสามารถ ของตนทั้ง 3 ด้าน ได้แก่ ด้านความรู้ ทักษะ และเจตคติ พบว่า หลังการพัฒนานักวิจัยเชิงพื้นที่มีความรู้ทักษะและเจตคติด้านการวิจัย และพัฒนาโดยรวมเพิ่มขึ้นเมื่อพิจารณาแต่ละตัวบ่งชี้ พบว่า หลังการพัฒนาครูมีความรู้ด้านการวิจัยและพัฒนา เพิ่มขึ้นทุกตัวบ่งชี้ และในระหว่างการพัฒนาวิทยากรได้ ประเมินทักษะผู้เข้ารับการ พัฒนา พบว่า ผู้เข้ารับการ พัฒนา มีทักษะด้านการวิจัยและพัฒนาสูงกว่าเกณฑ์ร้อยละ 80 เมื่อเปรียบเทียบสมรรถนะด้านการวิจัยและพัฒนา พบว่า หลังการพัฒนาคูรมีสมรรถนะด้านความรู้ทักษะและเจต คติต่อการวิจัยและพัฒนาสูงกว่าก่อนการพัฒนาอย่างมี นัยสำคัญทางสถิติที่ระดับ .01 แสดงว่า หลังการพัฒนาครูมัธยมศึกษาที่มีสมรรถนะการวิจัยและพัฒนาสูงกว่าก่อน การพัฒนาซึ่งเป็นไปตามสมมติฐานในการวิจัยข้อ 1 ที่เป็น เช่นนี้อาจเป็นเพราะว่า ผลจากการใช้แนวคิดเสริมพลังและ การรับรู้ความสามารถของตนในการทำงานเป็นพื้นฐานในการสร้างรูปแบบการพัฒนา ซึ่งเป็นแนวคิดที่ช่วยให้ บุคคลที่ ได้รับการเสริมพลังเปลี่ยมนโนทัศน์เกี่ยวกับการ มองตนเองอย่างสร้างสรรค์รู้สึกถึงคุณค่าและความ สามารถ ที่มีอยู่ภายในตนและเชื่อว่าสามารถเปลี่ยนแปลงหรือ พัฒนาตนเองให้ดีขึ้นได้ด้วยเหตุนี้ นักวิจัยเชิงพื้นที่จึงรับรู้ว่าคุณเองมีสมรรถนะการเป็นนักวิจัยสูงขึ้นภายหลังการพัฒนา นอกจากนี้กระบวนการพัฒนาตามรูปแบบ

เสริมสร้างพลัง และการรับรู้ความสามารถของตนที่ สร้างขึ้นมีความเหมาะสม สอดคล้องกับธรรมชาติการเรียนรู้ของครู ทำให้สามารถ พัฒนาการวิจัยได้ดีเมื่อได้มีการสะท้อนคิดแลกเปลี่ยน เรียนรู้ประสบการณ์กันอย่างกว้างขวาง เหตุผลดังกล่าว จึงอาจเป็น นสาเหตุทำให้ครูที่ได้รับการพัฒนาสมรรถนะ การวิจัยและพัฒนา ด้วยรูปแบบการพัฒนาสมรรถนะด้าน การวิจัยและพัฒนาด้วยการเสริมสร้างพลังและการรับรู้ ความสามารถของตน มีคะแนนหลังการพัฒนาสูงกว่า ก่อนการพัฒนาอย่างมีนัยสำคัญทางสถิติที่ ระดับ .01 ซึ่ง เป็นไปตามสมมติฐานที่ตั้งไว้ ซึ่งสอดคล้องกับการวิจัย ของ จารุวรรณ ศิลปรัตน์. (2548 : 140) ได้ทำการวิจัย เรื่อง การพัฒนารูปแบบเสริมพลังการทำงานเพื่อพัฒนา ศักยภาพการเป็นนักวิจัยของนักวิจัยเชิงพื้นที่ ผลการวิจัย พบว่านักวิจัยเชิงพื้นที่มีคะแนนเฉลี่ยการรับรู้ตนเองเกี่ยวกับศักยภาพ การเป็นนักวิจัยทุกด้านหลังการทดลองสูงกว่าก่อนการ ทดลองอย่างมีนัยสำคัญทางสถิติที่ระดับ .01



บรรณานุกรม

- ทีศนา แชมมณี. (2553). ศาสตร์การสอน องค์ความรู้เพื่อการจัดกระบวนการเรียนรู้ที่มีประสิทธิภาพ พิมพ์ครั้งที่ 12. กรุงเทพฯ : สำนักพิมพ์จุฬาลงกรณ์มหาวิทยาลัย.
- สุบรรณ เอี่ยมวิจารณ์. (2548, กุมภาพันธ์-เมษายน). การจัดการขีดความสามารถ (Competency) ของบุคลากร : หัวใจสำคัญของการพัฒนาอุดมศึกษาไทย. มหาวิทยาลัยราชภัฏสกลนคร. 2(6): 50-60.
- จารุวรรณ ศิลปรัตน์. (2548). การพัฒนารูปแบบเสริมพลังการทำงานเพื่อพัฒนาศักยภาพการเป็นนักวิจัย ของครู อนุบาล. ปรินญาณิพนธ์กศ.ด. (การศึกษาปฐมวัย). กรุงเทพฯ : มหาวิทยาลัยศรีนครินทรวิโรฒ ประสานมิตร.
- ปรีดา เบ็ญการ. (2548). การส่งเสริมการรับรู้ความสามารถของตนในกระบวนการพัฒนาการวิจัยปฏิบัติการ ในชั้น เรียนของครู. ปรินญาณิพนธ์ วท.ด. กรุงเทพฯ : บัณฑิตวิทยาลัย มหาวิทยาลัยศรีนครินทรวิโรฒ ประสานมิตร.
- Lucia, Anntoinette D.;& Lepsinger Richard. (1999). The Art and Science of Competency Model : Pinpointing Critical Factors in Organizations. San Francisco : Jossey-Bass Pfeiffer. Kanter ,
- R.M. (1981). Power failure in management circuits. In Harvard business review : Coping with difficult employee, pp. 72-82. Massachusetts : Harvard University.