

บทที่ 2

แนวคิด ทฤษฎี เอกสารและงานวิจัยที่เกี่ยวข้อง

การศึกษาวิจัย ระบบนำทางการท่องเที่ยวแบบครบวงจรในจังหวัดราชบุรีผ่านสมาร์ทโฟน วัตถุประสงค์เพื่อ 1) ศึกษาข้อมูลแหล่งท่องเที่ยวในจังหวัดราชบุรี 2) ออกแบบและพัฒนาระบบนำทางการท่องเที่ยวของจังหวัดราชบุรีบนสมาร์ทโฟนและระบบฐานข้อมูล และ 3) ประเมินประสิทธิภาพของระบบนำทางการท่องเที่ยวของจังหวัดราชบุรี ผู้วิจัยได้ศึกษาวรรณกรรม ทฤษฎี และวิเคราะห์เอกสารและงานวิจัยที่เกี่ยวข้องดังนี้

ข้อมูลพื้นฐานของจังหวัดราชบุรี

ประวัติความเป็นมา

จังหวัดราชบุรีมีชื่ออันเป็นมงคล หมายถึง “เมืองพระราช” เป็นเมืองเก่าแก่เมืองหนึ่งของประเทศไทย จากการศึกษาและขุดค้นของนักประวัติศาสตร์นักโบราณคดีพบว่า ดินแดนแถบลุ่มแม่น้ำแม่กลองแห่งนี้เป็นที่อยู่อาศัยของคนหลายยุคหลายสมัย และมีความรุ่งเรืองมาตั้งแต่อดีต จากหลักฐานทางโบราณสถานและโบราณวัตถุจำนวนมากทำให้เชื่อได้ว่ามีผู้คนตั้งถิ่นฐานอยู่ในบริเวณนี้ ตั้งแต่ยุคหินกลาง ตลอดจนถึงค้นพบเมืองโบราณสมัยทราวดีที่ตำบลคูบัว อำเภอเมืองราชบุรี พระบาทสมเด็จพระพุทธยอดฟ้าจุฬาโลกมหาราช ปฐมกษัตริย์แห่งราชวงศ์จักรีได้เคยดำรงตำแหน่งหลวงยกกระบัตรเมืองราชบุรีในสมัยกรุงศรีอยุธยาตอนปลาย ซึ่งในช่วงปลายสมัยกรุงศรีอยุธยาและตอนต้นกรุงรัตนโกสินทร์ปรากฏหลักฐานทางประวัติศาสตร์ว่า เมืองราชบุรีเป็นเมืองหน้าด่านที่สำคัญ เป็นสมรภูมิการรบหลายสมัย โดยเฉพาะในสมัยสมเด็จพระพุทธยอดฟ้าจุฬาโลกได้ยกทัพมาตั้งรับศึกพม่าในเขตราชบุรีหลายครั้ง ครั้งที่สำคัญที่สุดคือสงครามเก้าทัพ ต่อมา พ.ศ. 2360 ในสมัยพระบาทสมเด็จพระพุทธเลิศหล้านภาลัย ได้โปรดเกล้าฯ ให้สร้างกำแพงเมืองใหม่ทางฝั่งซ้ายของแม่น้ำแม่กลองตลอดมาจนถึงปัจจุบัน ครั้นถึงสมัยพระบาทสมเด็จพระจุลจอมเกล้าเจ้าอยู่หัวในพ.ศ. 2437 ได้ทรงเปลี่ยนการปกครองส่วนภูมิภาค โดยรวมหัวเมืองต่างๆ ที่อยู่ใกล้ชิดกัน ตั้งขึ้นเป็นมณฑล และได้รวมเมืองราชบุรี เมืองกาญจนบุรี เมืองสมุทรสงคราม เมืองเพชรบุรี เมืองปราณบุรี เมืองประจวบคีรีขันธ์ รวม 6 เมือง ตั้งขึ้นเป็นมณฑลราชบุรีตั้งที่บัญชาการมณฑล ณ เมืองราชบุรี ทางฝั่งขวาของแม่น้ำแม่กลอง (ปัจจุบันคือศาลากลางจังหวัดราชบุรีหลังเก่า) ต่อมาใน พ.ศ. 2440 ได้ย้ายที่บัญชาการเมืองราชบุรีจากฝั่งซ้าย กลับมาตั้งรวมอยู่แห่งเดียวกับศาลาว่าการมณฑลราชบุรีทางฝั่งขวาของแม่น้ำแม่กลอง จนถึง พ.ศ. 2476 เมื่อได้มีการยกเลิกการปกครองแบบมณฑลทั้งหมด มณฑลราชบุรีจึงถูกยกเลิกและฐานะเป็นจังหวัดราชบุรีจนถึงปัจจุบัน (กลุ่มงานข้อมูลสารสนเทศและการสื่อสาร สำนักงานจังหวัดราชบุรี. 2557)

อาณาเขตติดต่อและลักษณะทั่วไปของพื้นที่

จังหวัดราชบุรีตั้งอยู่ในพื้นที่ภาคกลางด้านทิศตะวันตก มีพื้นที่ 3,247 ล้านไร่ หรือ 5,196 ตารางกิโลเมตร คิดเป็นร้อยละ 11.27 ของเนื้อที่ภาคตะวันตก 8 จังหวัด มีพื้นที่ชายแดนติดกับ

สาธารณรัฐแห่งสหภาพเมียนมาร์ โดยมีเทือกเขาตะนาวศรีเป็นแนวพรมแดนสันปันน้ำ ระยะความยาว 73 กิโลเมตร จังหวัดราชบุรีอยู่ห่างจากกรุงเทพมหานครประมาณ 100 กิโลเมตร มีแม่น้ำแม่กลองเป็นแม่น้ำสายหลักไหลผ่านจังหวัดราชบุรีในเขตพื้นที่อำเภอบ้านโป่ง โพนาราม และอำเภอเมืองราชบุรี เป็นระยะทาง 67 กิโลเมตร ทิศเหนือ ติดต่อกับจังหวัดกาญจนบุรี ทิศใต้ ติดต่อกับจังหวัดเพชรบุรี ทิศตะวันออก ติดต่อกับจังหวัดนครปฐม สมุทรสาคร และ สมุทรสงคราม ทิศตะวันตก ติดต่อกับสาธารณรัฐแห่งสหภาพเมียนมาร์

สภาพพื้นที่จังหวัดราชบุรีเป็นที่ราบสูงทางด้านตะวันตกและค่อยๆ เป็นที่ราบลุ่มถึงที่ราบต่ำไปทางตะวันออก มีอุณหภูมิอยู่ระหว่าง 19-38 องศาเซลเซียส สภาพภูมิประเทศแบ่งได้เป็น 4 ลักษณะ คือ

1) พื้นที่ภูเขาสูง ได้แก่ บริเวณเขตแดนด้านทิศตะวันตกติดกับสาธารณรัฐแห่งสหภาพเมียนมาร์ และเขตแดนด้านทิศใต้ติดกับจังหวัดเพชรบุรี มีสภาพเป็นเทือกเขาสูง อุดมด้วยป่าดิบ ป่าเบญจพรรณ ป่าเต็งรัง และป่าไผ่ ความสูงจากระดับน้ำทะเลปานกลางตั้งแต่ 200 เมตร ถึง 1,100 เมตร สภาพเนื้อดินค่อนข้างเป็นดินทราย มีความอุดมสมบูรณ์ต่ำ มีปฏิกริยาเป็นกรด ดินอุ้มน้ำได้น้อย อยู่ในเขตพื้นที่อำเภอสวนผึ้ง อำเภอบ้านคา และด้านทิศตะวันตกของอำเภอปากท่อ

2) พื้นที่ราบสูง ได้แก่ บริเวณถัดจากเทือกเขามาทางด้านทิศตะวันออก จนถึงตอนกลางของพื้นที่จังหวัด มีลักษณะเป็นที่ราบสูงและเป็นลอนลาด มีแม่น้ำภาชีและลำห้วยสาขาเป็นสายน้ำหลัก สภาพดินเป็นดินร่วนปนทราย มีการชะล้างพังทลายของหน้าดินค่อนข้างสูง สภาพเหมาะกับการปลูกพืชไร่และไม่ผล อยู่ในเขตพื้นที่อำเภอสวนผึ้ง อำเภอบ้านคา อำเภอจอมบึง และด้านทิศตะวันตกของอำเภอปากท่อ เมืองราชบุรี โพนาราม และอำเภอบ้านโป่ง

3) พื้นที่ราบลุ่ม ได้แก่ บริเวณสองฝั่งแม่น้ำแม่กลอง และด้านทิศตะวันออกของจังหวัด มีความอุดมสมบูรณ์ค่อนข้างดี มีระบบชลประทานแม่กลองที่เป็นระบบชลประทานขนาดใหญ่ สภาพดินเป็นดินร่วนและดินร่วนปนเหนียว เหมาะแก่การปลูกข้าวและพืชผัก อยู่ในเขตอำเภอจอมบึง อำเภอปากท่อ อำเภอเมืองราชบุรี อำเภอบางแพ อำเภอโพนาราม และอำเภอบ้านโป่ง

4) พื้นที่ราบลุ่มต่ำ ได้แก่ บริเวณทิศตะวันออกของจังหวัด บริเวณตอนปลายของแม่น้ำแม่กลองที่เชื่อมต่อกับจังหวัดสมุทรสงคราม เป็นที่ราบลุ่ม มีลำคลองและคูน้ำที่เชื่อมต่อกับแม่น้ำแม่กลอง อยู่สูงจากระดับน้ำทะเลปานกลาง 1 - 2 เมตร สภาพดินค่อนข้างเป็นเนื้อดินเหนียว ระบายน้ำเร็ว มีความอุดมสมบูรณ์ตามธรรมชาติปานกลางถึงสูง ใช้ทำนา และยกร่องเพื่อปลูกพืชสวนและพืชผัก อยู่ในเขตอำเภอวัดเพลง และอำเภอดำเนินสะดวก

ประชากรและการปกครอง

จังหวัดราชบุรี มีประชากรรวมทั้งสิ้น 852,184 คน แยกเป็นประชากรชาย 415,391 คน และประชากรหญิง 436,793 คน มีจำนวนครัวเรือนรวมทั้งหมด 292,407 ครัวเรือน แบ่งการปกครองออกเป็น 10 อำเภอ 101 ตำบล 975 หมู่บ้าน การจัดองค์กรบริหารราชการส่วนภูมิภาค มีหน่วยงานราชการที่อยู่ในความควบคุมดูแลของผู้ว่าราชการจังหวัด ประกอบด้วย ส่วนราชการในระดับจังหวัดและการบริหารราชการส่วนท้องถิ่น 1) ส่วนราชการในระดับจังหวัด แบ่งออกเป็น 2 ส่วน คือ หน่วยงานราชการบริหารส่วนภูมิภาคประจำจังหวัด จำนวน 31 หน่วยงาน และหน่วยงานราชการบริหาร

ส่วนกลาง จำนวน 78 หน่วยงาน 2) การบริหารราชการส่วนท้องถิ่น จำนวน 112 แห่ง ประกอบด้วย องค์การบริหารส่วนจังหวัด 1 แห่ง ได้แก่ องค์การบริหารส่วนจังหวัดราชบุรี เทศบาลเมือง 4 แห่ง ได้แก่ เทศบาลเมืองราชบุรี เมืองบ้านโป่ง เมืองโพธาราม และเทศบาลเมืองท่าผา เทศบาลตำบล 30 แห่ง และองค์การบริหารส่วนตำบล 77 แห่ง รายละเอียดการแบ่งเขตการปกครองจังหวัดราชบุรี แสดงดังตารางที่ 2.1

ตารางที่ 2.1 การแบ่งเขตการปกครองจังหวัดราชบุรี

ลำดับ ที่	อำเภอ	พื้นที่ (ตร.กม.)	ตั้งเมื่อ	จำนวน		อบจ.	การปกครองส่วนท้องถิ่น		
				ตำบล	หมู่บ้าน		เทศบาล เมือง	เทศบาล ตำบล	อบต.
1	เมืองราชบุรี	430.298	ร.ศ.118	22	187	1	1	4	17
2	บ้านโป่ง	366.559	ร.ศ.114	14	183	-	2	4	11
3	โพธาราม	417.009	พ.ศ. 2436	18	156	-	1	8	11
4	ดำเนิน สะดวก	210.271	พ.ศ. 2454	13	105	-	-	5	8
5	ปากท่อ	757.835	ร.ศ.118	12	85	-	-	2	10
6	จอมบึง	772.054	พ.ศ. 2438	6	89	-	-	2	6
7	บางแพ	172.597	พ.ศ. 2457	7	65	-	-	2	4
8	วัดเพลง	37.892	พ.ศ. 2499	3	28	-	-	1	3
9	สวนผึ้ง	1,005.08	พ.ศ. 2526	4	37	-	-	2	4
10	บ้านคา	1,026.87	พ.ศ. 2550	3	40	-	-	-	3

ที่มา: กลุ่มงานข้อมูลสารสนเทศและการสื่อสาร สำนักงานจังหวัดราชบุรี. 2557

เศรษฐกิจ

ภาวะเศรษฐกิจจังหวัดราชบุรี ประจำปี พ.ศ. 2555 พิจารณาจากข้อมูลผลิตภัณฑ์มวลรวมจังหวัด (GPP) มีรายได้ต่อหัว (GPP Per Capita) เท่ากับ 162,391 บาท/คน/ปี เมื่อเปรียบเทียบกับปี พ.ศ. 2554 ซึ่งมีรายได้ต่อหัวเท่ากับ 164,999 บาท/คน/ปี มีรายได้ต่อหัวลดลง 2,608 บาท/คน/ปี หรือลดลงร้อยละ 1.6 ซึ่งอยู่ลำดับที่ 16 ของประเทศ (กลุ่มงานข้อมูลสารสนเทศและการสื่อสาร สำนักงานจังหวัดราชบุรี. 2557)

การท่องเที่ยว

การเดินทางท่องเที่ยวจังหวัดราชบุรีในภาพรวมมีอัตราการเติบโตเพิ่มขึ้น เมื่อเปรียบเทียบกับปี 2557 ที่ผ่านมา คิดเป็นร้อยละ 5.63 แบ่งเป็นผู้เยี่ยมเยือนชาวไทยมีอัตราเพิ่มขึ้นร้อยละ 5.58 และเป็นชาวต่างชาติเพิ่มขึ้นร้อยละ 7.18 ด้วยจังหวัดราชบุรีมีแหล่งท่องเที่ยวที่หลากหลาย เช่น แหล่งท่องเที่ยวทางธรรมชาติที่สวยงาม แหล่งท่องเที่ยวทางประวัติศาสตร์ แหล่งท่องเที่ยวเชิงเกษตร เชิงสุขภาพ และเชิงนันทนาการ เป็นต้น

อีกทั้งมีความโดดเด่นทางด้านวัฒนธรรม กล่าวคือ จังหวัดราชบุรีประกอบด้วย ประชาชน 8 ชาติพันธุ์ คือ ชาวไทยพื้นถิ่นราชบุรี จีนราชบุรี เขมรราชบุรี กระเหรี่ยงราชบุรี มอญราชบุรี ไส้ (ไซ่ง) ราชบุรี ไทยยวนราชบุรี และลาวเวียงราชบุรี โดยแต่ละชาติพันธุ์ล้วนแล้วแต่มีเอกลักษณ์และอัตลักษณ์ทางวัฒนธรรมที่ทรงคุณค่า สอดคล้องกับแผนปฏิบัติการท่องเที่ยวด้านตลาดในประเทศ ประจำปี 2558 ของกระทรวงการท่องเที่ยวและกีฬา ซึ่งให้หัวข้อว่า “ปีแห่งการท่องเที่ยววิถีไทย” อีกทั้งเพื่อเป็นการกระจายการท่องเที่ยวสู่จังหวัดท่องเที่ยวทางเลือกที่มีเอกลักษณ์และมีศักยภาพในการรองรับนักท่องเที่ยว โดยจังหวัดราชบุรีถูกเลือกให้เป็น 1 ใน 12 เมือง ภายใต้แนวคิด “12 เมืองต้องห้าม...พลาด” ในหัวข้อริเริ่มการประชาสัมพันธ์ “ราชบุรีชุมชนคนอาร์ต” ซึ่งจะช่วยกระตุ้นเศรษฐกิจด้านการท่องเที่ยวของจังหวัดราชบุรีให้มีการขยายตัวมากยิ่งขึ้นทั้งในปีนี้ และปีต่อๆ ไป (กลุ่มงานข้อมูลสารสนเทศและการสื่อสาร สำนักงานจังหวัดราชบุรี. 2557)

แหล่งท่องเที่ยวหลักที่ได้รับความนิยมจากนักท่องเที่ยว ได้แก่

- 1) ตลาดน้ำดำเนินสะดวก อำเภอดำเนินสะดวก
- 2) วัดขนอนหนังใหญ่ อำเภอโพธาราม
- 3) โรงงานทำโอ่งและเซรามิกค์ อำเภอเมืองราชบุรี
- 4) อุทยานหุ่นขี้ผึ้งสยาม อำเภอบางแพ
- 5) ถ้ำเขาบิน อำเภอเมืองราชบุรี
- 6) บ้านหอมเทียน อำเภอสวนผึ้ง

นอกเหนือจากนี้จังหวัดราชบุรียังโดดเด่นในเรื่องของ “เมืองแห่งศิลปะร่วมสมัย” โดยเห็นได้จากผลิตภัณฑ์ทางการท่องเที่ยวต่างๆ อาทิเช่น โอ่งมังกร ที่ในปัจจุบันได้มีการพัฒนารูปแบบเป็นผลิตภัณฑ์เซรามิกค์สมัยใหม่ที่มีความสวยงามแปลกตา ผลิตภัณฑ์ผ้าทอมือและผ้าจก ที่มีลวดลายเป็นเอกลักษณ์โดดเด่นของบ้านคูบัว และบ้านดอนแร่ อำเภอเมืองราชบุรี หนังใหญ่วัดขนอน อำเภอโพธาราม งานศิลป์ที่รวมเอาศิลปะหลากหลายแขนงเข้าไว้ด้วยกัน แหล่งผลิตและจำหน่ายตุ๊กตาผ้าที่มีชื่อเสียงของอำเภอโพธาราม

วิสาหกิจชุมชนและผลิตภัณฑ์หนึ่งตำบล หนึ่งผลิตภัณฑ์

จังหวัดราชบุรี ได้ส่งเสริมและพัฒนาระบบการเรียนรู้ และการมีส่วนร่วมของชุมชนในการสร้างงาน สร้างอาชีพและสร้างรายได้ ด้วยการนำเอาภูมิปัญญา และทรัพยากรท้องถิ่นที่มีอยู่ มาพัฒนาต่อยอด สร้างสรรค์ และเพิ่มมูลค่าเป็นผลิตภัณฑ์หนึ่งตำบล หนึ่งผลิตภัณฑ์ (OTOP) ที่มีอัตลักษณ์ สอดคล้องกับความต้องการของผู้บริโภค นับเป็นการพัฒนาให้ชุมชนมีความเข้มแข็ง เศรษฐกิจฐานรากมั่นคง ซึ่งภาครัฐโดยเครือข่ายองค์ความรู้ (Knowledge Based OTOP : KBO) จังหวัด

ราชบุรี ให้การสนับสนุนองค์ความรู้ทางวิชาการและงบประมาณในการพัฒนาอย่างต่อเนื่อง ตั้งแต่การพัฒนากระบวนการผลิต (ต้นน้ำ) ให้มีคุณภาพ ได้มาตรฐาน มีความปลอดภัยต่อผู้บริโภค ด้านการพัฒนาผลิตภัณฑ์ (กลางน้ำ) ให้มีคุณภาพได้มาตรฐานสากล มีระบบการบริหารจัดการที่ดี สามารถนำเทคโนโลยีสมัยใหม่มาประยุกต์ใช้ในกระบวนการพัฒนารูปแบบและบรรจุภัณฑ์ ให้มีความหลากหลาย สามารถแข่งขันในตลาดได้ รวมถึงการพัฒนาด้านช่องทางการตลาด (ปลายน้ำ) ให้ผู้ผลิตผู้ประกอบการ OTOP มีช่องทางการจำหน่ายเพิ่มมากขึ้นในทุกระดับ เป็นที่ยอมรับของผู้บริโภคทั้งตลาดในระดับจังหวัด ระดับภูมิภาค ระดับประเทศ และต่างประเทศ ซึ่งส่งผลให้จังหวัดราชบุรี มียอดขายได้จากการจำหน่ายสินค้า OTOP อยู่ในระดับต้นๆ ของประเทศ เป็นการกระตุ้นเศรษฐกิจภาพรวมของจังหวัดให้มีการเติบโตสูงขึ้น โดยในปีงบประมาณ 2558 จังหวัดราชบุรีกำหนดเป้าหมายในการสร้างรายได้จากการจำหน่ายสินค้า OTOP เพิ่มขึ้น 20% จากยอดเฉลี่ย 3 ปีย้อนหลัง คือ ตั้งแต่ปีงบประมาณ 2555 – 2557 คิดเป็นจำนวนเงินประมาณ 6,165 ล้านบาท (กลุ่มงานข้อมูลสารสนเทศและการสื่อสาร สำนักงานจังหวัดราชบุรี. 2557)

จังหวัดราชบุรีมีการขึ้นทะเบียนผู้ผลิต ผู้ประกอบการ OTOP จำนวนทั้งสิ้น 328 ราย มีผลิตภัณฑ์ทั้งสิ้น จำนวน 769 ผลิตภัณฑ์ โดยมีผลิตภัณฑ์โดดเด่น เป็นที่ต้องการทั้งในและต่างประเทศ จำนวน 6 ผลิตภัณฑ์ ได้แก่

- 1) ผลิตภัณฑ์ นม ยู.เอช.ที ของสหกรณ์โคนมหนองโพราชบุรี จำกัด (ในพระบรมราชูปถัมภ์) อำเภอโพธาราม ส่งไปยังประเทศลาว กัมพูชา พม่า และจีน
- 2) ผลิตภัณฑ์ตุ๊กตาผ้า ของร้านอุษาตุ๊กตา อำเภอโพธาราม ส่งไปยังประเทศอินเดีย คูเบกัมพูชา พม่า และมาเลเซีย
- 3) ผลิตภัณฑ์ผักกาดดองเปรี้ยว ตราแม่บ้าน ของ บริษัท อาร์แอนด์ดี ฟู้ดส์โปรดักส์ จำกัด อำเภอเมืองราชบุรี ส่งไปยังประเทศสหรัฐอเมริกา
- 4) ผลิตภัณฑ์กะหรี่ปั๊พนมสด ลูกเต๋อยอบกรอบ ของขนมบ้านครูยุ อำเภอเมืองราชบุรี ส่งไปยังประเทศพม่า จีน และไต้หวัน
- 5) ผลิตภัณฑ์ไซโป้วหวาน ของไซโป้วหวานแม่กิมฮวย อำเภอโพธาราม ส่งไปยังประเทศอังกฤษ ออสเตรเลีย สิงคโปร์ และสหรัฐอเมริกา
- 6) ผลิตภัณฑ์โคมไฟ ของห้างหุ้นส่วนจำกัดสุขชี แอนติกราฟท์ อำเภอเมืองราชบุรี ส่งไปยังประเทศเกาหลี ญี่ปุ่น ฮองกง สิงคโปร์ มาเลเซีย สหรัฐอเมริกา ฮอลแลนด์ และประเทศอื่นๆ ในยุโรป

การคมนาคม

จังหวัดราชบุรี อยู่ห่างจากกรุงเทพมหานครประมาณ 100 กิโลเมตร การคมนาคมมีความสะดวกรวดเร็วทั้งรถยนต์ส่วนตัว รถโดยสารประจำทาง และรถไฟ ดังนี้

การเดินทางจากกรุงเทพมหานคร

1. รถยนต์ส่วนตัว

1.1 เส้นทางหลวงแผ่นดินหมายเลข 4 (ถนนเพชรเกษม) จากบางแค – อ้อมน้อย – อ้อมใหญ่ – นครชัยศรี – นครปฐม – ราชบุรี ระยะทางทั้งหมดประมาณ 104 กิโลเมตร

1.2 เส้นทางหลวงแผ่นดินหมายเลข 338 (ถนนบรมราชชนนี) จากกรุงเทพฯ – พุทธมณฑล – นครชัยศรี มาบรรจบเข้าสู่เส้นทางหลวงแผ่นดินหมายเลข 4 (ถนนเพชรเกษม) บริเวณอำเภอ นครชัยศรี จังหวัดนครปฐม จากนั้นใช้ถนนเพชรเกษมตรงไปตัวเมืองราชบุรี ระยะทางทั้งหมดประมาณ 100 กิโลเมตร

1.3 เส้นทางหลวงเอเชียสาย 2 (AH2) หรือทางหลวงแผ่นดินหมายเลข 35 สายธนบุรี – ปากท่อ (ถนนพระราม 2) มาบรรจบเข้าสู่เส้นทางหลวงแผ่นดินหมายเลข 4 (ถนนเพชรเกษม) บริเวณแยกวังมะนาว อำเภอปากท่อ จังหวัดราชบุรี จากนั้นใช้ถนนเพชรเกษมเข้าสู่ตัวเมืองราชบุรี ระยะทางทั้งหมดประมาณ 120 กิโลเมตร

2. รถโดยสารประจำทาง

บริษัท ขนส่ง จำกัด มีบริการเดินรถจากสถานีขนส่งสายใต้ใหม่ (แห่งที่ 2) ไป – กลับ จังหวัดราชบุรีทุกวัน ใช้เวลาเดินทางประมาณ 2 ชั่วโมง โดยมีหลายเส้นทาง ได้แก่

กรุงเทพฯ – ราชบุรี ระยะทาง 109 กิโลเมตร

กรุงเทพฯ – พุทธมณฑล – ราชบุรี (ม.1ข) ระยะทาง 99 กิโลเมตร

กรุงเทพฯ – พุทธมณฑล – ราชบุรี (ม.2) ระยะทาง 99 กิโลเมตร

กรุงเทพฯ – โพลาราม ระยะทาง 85 กิโลเมตร

กรุงเทพฯ – บ้านโป่ง (ม.1ข) ระยะทาง 78 กิโลเมตร

กรุงเทพฯ – บ้านโป่ง (ม.2) ระยะทาง 68 กิโลเมตร

กรุงเทพฯ – ดำเนินสะดวก ระยะทาง 96 กิโลเมตร

กรุงเทพฯ – จอมบึง ระยะทาง 126 กิโลเมตร

3. รถไฟ

การรถไฟแห่งประเทศไทย มีบริการรถไฟสายใต้ ออกจากกรุงเทพมหานคร ณ สถานีรถไฟหัวลำโพง และสถานีรถไฟธนบุรี (บางกอกน้อย) ทุกวัน ใช้เวลาเดินทางประมาณ 2 ชั่วโมง โดยผ่านอำเภอบ้านโป่ง โพลาราม เมืองราชบุรี และอำเภอปากท่อ โดยมีระยะทางดังนี้

กรุงเทพฯ – บ้านโป่ง ระยะทาง 84 กิโลเมตร

กรุงเทพฯ – โพลาราม ระยะทาง 98 กิโลเมตร

กรุงเทพฯ – เมืองราชบุรี ระยะทาง 117 กิโลเมตร

กรุงเทพฯ – ปากท่อ ระยะทาง 135 กิโลเมตร

และมีรถไฟแยกจากอำเภอบ้านโป่งไปจังหวัดกาญจนบุรี ระยะทาง 49 กิโลเมตร

การเดินทางระหว่างจังหวัดราชบุรีไปยังจังหวัดใกล้เคียง

การเดินทางจากสถานีขนส่งราชบุรีมีรถโดยสารไป – กลับยังจังหวัดใกล้เคียง คือ จังหวัดกาญจนบุรี และจังหวัดสมุทรสงคราม ดังนี้

ราชบุรี – สมุทรสงคราม ระยะทาง 49 กิโลเมตร

ราชบุรี – สมุทรสงคราม (ข) ระยะทาง 45 กิโลเมตร

ราชบุรี – สมุทรสงคราม (ค) ระยะทาง 38 กิโลเมตร

ราชบุรี – กาญจนบุรี (ม.2) ระยะทาง 94 กิโลเมตร

ราชบุรี – กาญจนบุรี (ม.3) ระยะทาง 94 กิโลเมตร

ระยะทางจากอำเภอเมืองราชบุรีไปยังอำเภอต่างๆ ของจังหวัดราชบุรี

อำเภอบ้านโป่ง ระยะทาง 41 กิโลเมตร

อำเภอโพธาราม ระยะทาง 25 กิโลเมตร

อำเภอดำเนินสะดวก ระยะทาง 23 กิโลเมตร

อำเภอปากท่อ ระยะทาง 25 กิโลเมตร

อำเภอจอมบึง ระยะทาง 30 กิโลเมตร

อำเภอบางแพะ ระยะทาง 28 กิโลเมตร

อำเภอสวนผึ้ง ระยะทาง 55 กิโลเมตร

อำเภอบ้านคา ระยะทาง 58 กิโลเมตร

อำเภอวัดเพลง ระยะทาง 17 กิโลเมตร

ทฤษฎีและแนวคิดเกี่ยวกับการท่องเที่ยว

ความหมายของการท่องเที่ยว

ในปี พ.ศ. 2506 (ค.ศ. 1963) องค์การสหประชาชาติได้จัดประชุมว่าด้วยการเดินทางและท่องเที่ยวระหว่างประเทศขึ้นที่กรุงโรม ประเทศอิตาลี และได้ให้คำจำกัดความของคำว่า “การท่องเที่ยว” ไว้ว่า “การเดินทางเพื่อความบันเทิงรื่นเริงใจ เยี่ยมญาติ หรือการไปร่วมประชุมแต่มิใช่เพื่อการประกอบอาชีพเป็นหลักฐานหรือไม่พำนักอยู่เป็นการถาวร”

องค์การท่องเที่ยวโลก (World Tourism Organization : W.T.O) ได้ให้ความหมายของการท่องเที่ยวดังนี้ “Tourism comprises the activities of the person traveling to and staying in places outside their usual environment for not more than one consecutive year for leisure, business and other purpose.” จากความหมายนี้สรุปได้ว่า การท่องเที่ยว หมายถึง การเดินทางของบุคคลจากที่อยู่อาศัยปกติไปยังที่อื่นเป็นการชั่วคราว (ไม่มากกว่า 1 ปี ติดต่อกัน) เดินทางด้วยความสมัครใจเพื่อการพักผ่อนหย่อนใจ ติดต่อดูธรรมชาติและวัตถุประสงคืใดๆก็ได้ แต่ไม่ใช่เพื่อการประกอบอาชีพ หรือหารายได้ (พิทยะ ศรีวัฒนสาร. 2553)

ไพฑูรย์ พงศบุตร และวิลาสวงศ์ พงศบุตร (2542) ได้ให้ความหมายของการท่องเที่ยว (Tourism) หมายถึง การเดินทางไปเยือนสถานที่ต่างถิ่นซึ่งไม่ใช่เป็นที่พำนักอาศัยประจำของบุคคลนั้น และเป็นการไปเยือนชั่วคราวโดยไม่ใช่เพื่อเป็นการประกอบอาชีพหารายได้

Pond, Kathleen Lingle (1993) กล่าวว่า การท่องเที่ยว หมายถึงกิจกรรมที่เกี่ยวข้องกับการจัดบริการและการอำนวยความสะดวกเพื่อให้เกิดความสนุกสนานในการเดินทาง

จากคำนิยามและความหมายของการท่องเที่ยว (Tourism) ผู้เขียนหลายท่านได้ให้ความหมายไว้ข้างต้นสรุปได้ดังนี้ “การท่องเที่ยว” (Tourism) หมายถึง การเดินทางของมนุษย์จากสถานที่ใดสถานที่หนึ่งไปยังอีกสถานที่หนึ่ง หรือการเดินทางจากถิ่นพำนักที่อาศัยไปยังสถานที่อื่นเป็นการชั่วคราวด้วยความสมัครใจไป และเป็นการเดินทางด้วยเหตุผลของการท่องเที่ยวมิใช่เพื่อการประกอบ

อาชีพ หรือหารายได้ เช่น การเดินทางเพื่อการพักผ่อน การเดินทางเพื่อไปชมการแข่งขันกีฬา (อาทิ การแข่งขันกีฬา ซีเกมส์ โอลิมปิก เป็นต้น) การเดินทางเพื่อการศึกษา การเดินทางเพื่อประชุมสัมมนา การเดินทางเพื่อเยี่ยมเยียนญาติพี่น้อง หรือเพื่อน การเดินทางเพื่อแลกเปลี่ยนวัฒนธรรม เป็นต้น (พรสวรรค์ มโนพัฒนะ. 2553: 5)

ความหมายของอุตสาหกรรมท่องเที่ยว

คำว่า อุตสาหกรรมการท่องเที่ยวประกอบด้วยคำ 2 คำรวมกัน คือ คำว่า“อุตสาหกรรม” กับ คำว่า “การท่องเที่ยว” จึงควรทราบความหมายของคำ 2 คำดังต่อไปนี้ คือคำว่า อุตสาหกรรม (Industry) หมายถึง การประกอบกิจกรรมด้วยการนำปัจจัยการผลิตต่างๆ ซึ่งได้แก่ เงินทุน แรงงาน วัสดุอุปกรณ์ เครื่องมือ เครื่องจักร และการจัดการมารวมกัน เพื่อผลิตสินค้าหรือบริการอย่างใดอย่างหนึ่งที่มีคุณค่าต่อมนุษย์ ฉะนั้นอุตสาหกรรมไม่จำเป็นต้องเป็นโรงงานที่ประกอบด้วยเครื่องจักรกลในการผลิตสินค้าออกจำหน่ายเท่านั้น แต่ยังมีอุตสาหกรรมที่เป็นแหล่งผลิตบริการที่ก่อให้เกิดความสะดวกสบาย หรือความพึงพอใจแก่ผู้ใช้บริการ โดยไม่จำเป็นต้องมีโรงงานและเครื่องจักรในการผลิตเลย

ส่วนคำว่า การท่องเที่ยว (Tourism) หมายถึงการเดินทางที่มีเงื่อนไข 3 ประการ คือ

1. เป็นการเดินทางจากที่อยู่อาศัยปกติไปยังที่อื่นโดยไม่ถูกบังคับหรือเพื่อรับจ้าง
2. มีจุดหมายให้การเดินทางไปอยู่เป็นการชั่วคราว แล้วต้องเดินทางกลับที่อยู่เดิมหรือภูมิลำเนาเดิม
3. มีจุดมุ่งหมายในการเดินทางเพื่อความมุ่งหมายใดก็ได้ที่ไม่ใช่เพื่อประกอบอาชีพหรือหารายได้

เมื่อนำคำทั้งสองมารวมกันเป็นอุตสาหกรรมการท่องเที่ยว (Tourism Industry) หมายถึง การประกอบกิจกรรมด้วยการนำปัจจัยการผลิตต่าง ๆ มาผลิตบริการอย่างใดอย่างหนึ่งด้านการท่องเที่ยว ที่ก่อให้เกิดความสะดวกสบายหรือความพึงพอใจ และขายบริการด้านการท่องเที่ยวนี้ให้แก่ นักท่องเที่ยวหรือผู้เยี่ยมเยียนจากต่างประเทศ ซึ่งอุตสาหกรรมการท่องเที่ยวจะผลิตทั้งสินค้าและบริการผสมกัน แต่ส่วนใหญ่จะผลิตบริการที่ไม่มีตัวตนมากกว่า โดยจะปรากฏให้เห็นในลักษณะของคุณค่าทางจิตใจที่นักท่องเที่ยวจะได้รับ เช่น ความพึงพอใจ ความสุข ความไม่ประทับใจ เป็นต้น

สำหรับคำจำกัดความของอุตสาหกรรมท่องเที่ยว ตามมาตรา 4 แห่งพระราชบัญญัติ การท่องเที่ยวแห่งประเทศไทย พ.ศ. 2522 ให้ความหมายไว้ว่า อุตสาหกรรมการท่องเที่ยวหมายความว่า อุตสาหกรรมที่จัดให้มีหรือให้บริการเกี่ยวกับการท่องเที่ยวทั้งภายในและภายนอกราชอาณาจักร โดยมีค่าตอบแทนและหมายรวมถึง

1. ธุรกิจนำเที่ยว
2. ธุรกิจโรงแรม
3. ธุรกิจภัตตาคาร
4. ธุรกิจการขายของที่ระลึกหรือสินค้าสำหรับนักท่องเที่ยว
5. ธุรกิจกีฬาและนันทนาการ
6. การดำเนินงานนิทรรศการ งานแสดง งานออกร้าน การโฆษณาเผยแพร่ หรือการดำเนินงานอื่นใด

โดยมีความมุ่งหมาย เพื่อชักจูงหรือส่งเสริมให้มีการเดินทางท่องเที่ยว (บุญเลิศ จิตตั้งวัฒนา. 2548: 25-26)

ความสำคัญของอุตสาหกรรมการท่องเที่ยว

อุตสาหกรรมการท่องเที่ยว (Tourism Industry) เป็นอุตสาหกรรมที่ประกอบด้วยธุรกิจหลายประเภทที่เกี่ยวข้องโดยตรง ได้แก่ ธุรกิจด้านการขนส่ง ธุรกิจด้านที่พักแรมและอาหาร ธุรกิจนำเที่ยว และธุรกิจการค้าของที่ระลึก ธุรกิจเหล่านี้จะขายบริการแก่นักท่องเที่ยวโดยตรง และยังมีธุรกิจเกี่ยวข้องทางอ้อม เช่น การผลิตสินค้าเกษตรกรรม การผลิตหัตถกรรมพื้นบ้าน เป็นต้น อย่างไรก็ตาม อุตสาหกรรมท่องเที่ยวมีความสำคัญต่อประเทศ ดังนี้ (นิภา วธวานิชกุล. 2550: 26-29)

1. ความสำคัญของอุตสาหกรรมท่องเที่ยวต่อเศรษฐกิจของประเทศมีความสำคัญของอุตสาหกรรมท่องเที่ยวต่อเศรษฐกิจ สามารถจำแนกได้ ดังต่อไปนี้

1.1 การท่องเที่ยวก่อให้เกิดรายได้เป็นเงินตราต่างประเทศเป็นจำนวนมาก ในบางประเทศสามารถทำรายได้เป็นอันดับหนึ่งของประเทศ เมื่อเปรียบเทียบกับรายได้จากสินค้าออกอื่นๆ นอกจากนี้ รายได้สุทธิในรูปของเงินตราต่างประเทศจากอุตสาหกรรมท่องเที่ยวยังมีส่วนช่วยให้ดุลชำระเงินของประเทศมีสถานภาพทางการเงินที่น่าพึงพอใจ

1.2 รายได้จากการท่องเที่ยวจะมีผลทวีคูณในการสร้างรายได้หมุนเวียนในระบบเศรษฐกิจเพิ่มขึ้น ซึ่งจะทำให้ผลผลิตส่วนรวมของประเทศมีค่าทวีกว่า 2 เท่าตัวต่อรายได้จากการผลิตครั้งหนึ่ง

1.3 การท่องเที่ยวก่อให้เกิดการหมุนเวียน และการกระจายรายได้ไปสู่ภูมิภาค เมื่อเกิดการเดินทางท่องเที่ยวเข้าไปถึงแหล่งท่องเที่ยวในชนบท การพัฒนาความเจริญรุ่งเรืองก็จะไปถึงภูมิภาคนั้นๆ ก่อให้เกิดการสร้างสรรคสิ่งใหม่ๆ ในท้องถิ่น เช่น โรงแรม ภัตตาคาร ร้านค้า สิ่งอำนวยความสะดวกต่างๆ ผู้ลงทุนในหลายๆ รูปแบบทำให้เกิดการสร้างงานสร้างอาชีพอย่างกว้างขวาง เป็นการสร้างรายได้สู่ประชาชน

1.4 การท่องเที่ยวมีบทบาทในการกระตุ้น ให้เกิดการผลิตและนำเอาทรัพยากรของประเทศมาใช้ให้เกิดประโยชน์ในอัตราสูง ในรูปของการผลิตสินค้าพื้นเมืองและสินค้าของที่ระลึก ตลอดจนการบริการในท้องถิ่น

1.5 การท่องเที่ยวเป็นอุตสาหกรรมที่ไม่สิ้นเปลืองวัตถุดิบ ผลผลิตขายได้ตลอดเวลาสุดแล้วแต่ความเหมาะสมและความสามารถของผู้ขาย

1.6 การท่องเที่ยวช่วยกระตุ้นให้เกิดการผลิตเป็นวงจรหมุนเวียนภายในประเทศ ทำให้เกิดการสร้างงาน สร้างอาชีพของประชาชนทั้งทางตรงและทางอ้อมเป็นการลดการว่างงานลง ประชากรมีรายได้เพิ่มขึ้น ซึ่งส่งผลให้รัฐบาลได้รับรายได้ในรูปของภาษีอากรประเภทต่างๆ

2. ความสำคัญของอุตสาหกรรมท่องเที่ยวต่อสังคม

2.1 การท่องเที่ยวมีส่วนในการส่งเสริมความสัมพันธ์ของมนุษยชาติ ก่อให้เกิดสันติภาพ ความเป็นมิตรไมตรี และความเข้าใจอันดี ระหว่างเจ้าของบ้านและผู้มาเยือน

2.2 การท่องเที่ยวมีบทบาทในการพัฒนา สร้างสรรค์ความเจริญทางสังคมให้เกิดแก่ท้องถิ่น ทำให้มีการก่อสร้างสิ่งใหม่ๆ มีการลงทุนทางด้านการผลิตเพื่อรองรับการบริการแก่ผู้มาเยือนท้องถิ่น ทำให้ประชาชนมีรายได้จากการมีงานทำ จึงทำให้อยู่ดีกินดีมีความสุขโดยทั่วกัน

2.3 การท่องเที่ยวก่อให้เกิดการอนุรักษ์ฟื้นฟูมรดกทางวัฒนธรรม และสิ่งแวดล้อม ก่อให้เกิดความภาคภูมิใจ ความสำนึกและตระหนักในคุณค่าของศิลปวัฒนธรรมตลอดจนการรักษาเอกลักษณ์ของชาติ ก่อให้เกิดความรู้สึกรักหวงแหนและรักผืนแผ่นดินที่อยู่อาศัยของตน

2.4 การท่องเที่ยวช่วยขจัดปัญหาความแตกต่างระหว่างเมืองกับชนบทช่วยขจัดปัญหาการล้นไหลและเคลื่อนย้ายเข้ามาหางานทำหรือเสี่ยงโชคในเมืองของประชาชนในชนบท

2.5 การท่องเที่ยวช่วยให้ประชาชนในชนบทรู้จักใช้เวลาว่างให้เกิดประโยชน์ รู้จักใช้ทรัพยากรในท้องถิ่นมาผลิตและประดิษฐ์สิ่งของเครื่องใช้ในรูปแบบของสินค้าพื้นเมืองและของที่ระลึกไว้สำหรับขายผู้มาเยือน เป็นการหารายได้มาจุนเจือครอบครัวเพิ่มเติม

3. ความสำคัญของการท่องเที่ยวต่อการเมือง

3.1 การเดินทางท่องเที่ยว ก่อให้เกิดความรู้สึถึงความมั่นคงปลอดภัยเพราะการที่นักท่องเที่ยวจะเลือกเดินทางไปเยือนที่ใด ที่นั้นจะต้องมีความปลอดภัยเพียงพอ

3.2 การท่องเที่ยว เป็นวิถีทางที่มนุษย์ต่างสังคมจะได้พบปะ รู้จัก ทำความเข้าใจกัน การเดินทางไปมาหาสู่กันภายในประเทศทำให้ได้รู้จักคุ้นเคย รู้ปัญหา พึ่งพาอาศัยกันเป็นการสร้างความรัก ความสามัคคี สมานฉันท์ของคนในชาติ ในทำนองเดียวกัน การเดินทางท่องเที่ยวระหว่างประเทศจะเป็นการแลกเปลี่ยนวัฒนธรรมเสริมสร้างความเข้าใจอันดีที่จะนำไปสู่ความเป็นเพื่อนร่วมโลกที่จะช่วยสร้างสรรค์สัมพันธ์ไมตรีและความสงบสันติสุขในโลก

องค์ประกอบของอุตสาหกรรมท่องเที่ยว

อุตสาหกรรมท่องเที่ยวประกอบด้วยธุรกิจที่เกี่ยวข้องโดยตรงกับการท่องเที่ยว (สุภาพร มากแจ้ง. 2554: 11-14) ได้แก่

1. ธุรกิจการขนส่ง (Transportation)
2. ธุรกิจอาหารและการพักรแรม (Accommodation)
3. ธุรกิจการนำเที่ยว (Tour Operation)

ธุรกิจการท่องเที่ยวโดยตรงเหล่านี้ก่อให้เกิดอุตสาหกรรมต่อเนื่อง ซึ่งจัดเป็นอุตสาหกรรมท่องเที่ยวเกี่ยวข้องเนื่องอีกมากมาย

1. ธุรกิจการขนส่ง (Transportation)

ธุรกิจการขนส่งประกอบด้วย ธุรกิจเกี่ยวกับพาหนะที่ใช้ในการคมนาคมทั้ง 3 ทาง คือ ทางบก ทางเรือ และทางอากาศ

- ทางบก พาหนะหลักในการขนส่งนักท่องเที่ยวสู่จุดหมายปลายทาง ได้แก่ รถยนต์ และรถไฟ ธุรกิจเกี่ยวเนื่องของการขนส่งทางบกนี้ ได้แก่ บริการพาหนะในท้องถิ่น เช่น รถสามล้อ รถม้า เกรียน รถลาก ช้าง

- ทางเรือ พาหนะหลัก ได้แก่ เรือเดินสมุทร และเรือกลไฟ ธุรกิจเกี่ยวเนื่อง ได้แก่ เรือใบ เรือลากจูง เรือแจว เรือพาย เรือหางยาว แพ ฯลฯ

- ทางอากาศ พาหนะหลัก ได้แก่ อากาศยาน หรือเครื่องบิน

อุตสาหกรรมท่องเที่ยวเกี่ยวเนื่องของการขนส่ง ได้แก่ อุตสาหกรรมการประกอบรถโดยสาร อุตสาหกรรมการต่อเรือ อุตสาหกรรมการผลิตเครื่องยนต์ อุตสาหกรรมผลิตอุปกรณ์อำนวยความสะดวกภายในรถ เรือ และเครื่องบิน เช่น เบาะ เก้าอี้ ผ้าคลุมเบาะ เครื่องสุขภัณฑ์ ฯลฯ

การอำนวยความสะดวกด้านการคมนาคมจะส่งผลให้อุตสาหกรรมการท่องเที่ยวขยายตัวขึ้นทางหนึ่ง การอำนวยความสะดวกเหล่านี้ ได้แก่

1) การตัดและการสร้างถนน โครงข่ายถนนที่ดี การขยายเส้นทางรถไฟเข้าสู่แหล่งท่องเที่ยว

2) การจัดบริการรถยนต์โดยสารประเภทต่าง ๆ สำหรับนักท่องเที่ยว เช่นรถนำเที่ยว รถรับจ้าง บริการรถเช่าต่าง ๆ

3) บริการปั้มน้ำมัน ห้องน้ำ ที่พักริมทาง

4) การสร้างท่าเรือและสิ่งอำนวยความสะดวกในการขึ้นลงเรือ

5) การจัดบริการการขนส่งทางเรือ

6) การปรับปรุงเครื่องบินให้มีประสิทธิภาพในการขนส่งสูง ประหยัดและปลอดภัย

7) การจัดเที่ยวบินและที่นั่งสำหรับนักท่องเที่ยวและเที่ยวบินภายในประเทศให้เพียงพอ

8) เพิ่มจำนวนสนามบินทั้งสนามบินนานาชาติและสนามบินภายในประเทศ

9) การอำนวยความสะดวก และรักษาความปลอดภัยบริเวณสถานีขนส่ง ท่าเรือและสนามบิน

10) ปรับปรุงอัตราค่าโดยสารให้น่าสนใจ

2. ธุรกิจอาหารและการพักผ่อน (Accommodation)

ธุรกิจอาหารและการพักผ่อนประกอบด้วย ร้านอาหารหรือภัตตาคาร และที่พักแรมซึ่งมีหลายรูปแบบและหลายระดับ เช่น ธุรกิจอาหารมีตั้งแต่ รถเข็นขายอาหาร หาบเร่แผงลอย ร้านอาหาร ภัตตาคาร สวนอาหาร และศูนย์อาหาร ธุรกิจที่พักแรมมีตั้งแต่ โรงแรม บังกะโล โมเต็ล เกสต์เฮาส์ หอพัก แคมป์ และเรือนแพ เป็นต้น

อุตสาหกรรมเกี่ยวเนื่องของอาหารและการพักผ่อน ได้แก่ อุตสาหกรรมเนื้อสัตว์ ผลิตผลทางการเกษตร อุตสาหกรรมอาหารกระป๋อง เครื่องดื่ม อุตสาหกรรมเครื่องเรือน เครื่องใช้ในการประกอบอาหาร เครื่องใช้ในการรับประทานอาหาร อุตสาหกรรมเครื่องนอน ธุรกิจด้านการรักษาความปลอดภัยและการรักษาความปลอดภัย และอุตสาหกรรมการก่อสร้าง

การอำนวยความสะดวกให้แก่ธุรกิจอาหารและการพักผ่อนเป็นการพัฒนาอุตสาหกรรมท่องเที่ยวอีกด้านหนึ่ง บริการที่ควรจัดให้มี ได้แก่

1) การอำนวยความสะดวกด้านการคมนาคม การเข้าถึงได้ง่าย

2) การส่งเสริมการลงทุน

3) การฝึกอบรมพนักงานและผู้ประกอบการทุกระดับเพื่อให้มาตรฐานการบริการและการบริหารเป็นระดับสากล

3. ธุรกิจการนำเที่ยว (Tour Operation)

ธุรกิจนำเที่ยวประกอบด้วย บริษัทนำเที่ยว (Tour Operator) และตัวแทนจำหน่ายการท่องเที่ยว (Travel Agency) และแหล่งท่องเที่ยว (Tourist Destination)

บริษัทนำเที่ยว (Tour Operator) ทำหน้าที่จัดรายการนำเที่ยว และบริการนำเที่ยว การจัดรายการนำเที่ยวของบริษัทนำเที่ยวจำแนกเป็น

- 1) จัดรายการนำเที่ยวเบ็ดเสร็จ (Package Tour) ส่งให้ตัวแทนไปจำหน่าย
- 2) จัดรายการนำเที่ยวประเภทต่าง ๆ สำหรับผู้สนใจเฉพาะเรื่องให้แก่องค์กร สถาบันวิชาชีพต่างๆ และกลุ่มเอกชนที่มีความสนใจเฉพาะเรื่อง

การบริการนำเที่ยวของบริษัทนำเที่ยวตามประเภทของรายการท่องเที่ยว นำโดยมัคคุเทศก์ (Guide หรือ Tour Guide) ซึ่งอาจเป็นมัคคุเทศก์ประจำบริษัท หรือมัคคุเทศก์อิสระ (Freelance Guide)

นอกจากนี้บริษัทนำเที่ยวยังให้บริการวางแผนการจัดประชุมสัมมนาและการจัดนิทรรศการทั้งในประเทศและต่างประเทศให้แก่องค์กรต่าง ๆ อีกด้วย นอกเหนือจากการจัดนำเที่ยวเพื่อเป็นรางวัล (Incentive Tour)

- 1) จำหน่ายรายการนำเที่ยวที่บริษัทนำเที่ยวจัดขึ้น
- 2) เป็นตัวแทนจำหน่ายตัวโดยสารพาหนะเดินทางทุกประเภท
- 3) เป็นตัวแทนจัดหาและสำรองที่พักแรมตลอดจนกิจกรรมบันเทิงต่าง ๆ
- 4) บริการจัดเอกสารการเดินทาง
- 5) บริการต้อนรับและรับส่งนักท่องเที่ยว
- 6) บริการให้คำปรึกษาและคำแนะนำเกี่ยวกับการท่องเที่ยว

บริษัทนำเที่ยวบางแห่งเป็นทั้ง Tour Operator และ Travel Agency แต่บางแห่งก็เป็นเพียง Tour Operator หรือ Travel Agency อย่างเดียว

แหล่งท่องเที่ยว (Tourist Destination) Burkart and Medlik (1985: 320) ให้คำอธิบายแหล่งท่องเที่ยวว่า ได้แก่ ประเทศ ภูมิภาค เขต เมือง หมู่บ้าน หรือพื้นที่ทางภูมิศาสตร์อื่น ๆ ที่นักท่องเที่ยวไปเยือน

คุณภาพของแหล่งท่องเที่ยวเป็นตัวแปรสำคัญตัวหนึ่งที่จะส่งผลกระทบต่อความเจริญเติบโตของอุตสาหกรรมท่องเที่ยว การพัฒนาคุณภาพของแหล่งท่องเที่ยวจึงเป็นสิ่งสำคัญองค์ประกอบของแหล่งท่องเที่ยวที่มีคุณภาพ ได้แก่

- 1) ความดึงดูดใจ (Attractions)เสน่ห์ของแหล่งท่องเที่ยวอาจเป็นสถานที่ เช่น อากาศ ความงามตามธรรมชาติ หรือเหตุการณ์สำคัญเฉพาะกาล เช่น งานเฉลิมฉลอง นิทรรศการ การแข่งกีฬาระดับโลก การประชุมนานาชาติ ฯลฯ

- 2) การเข้าถึงง่าย (Accessibility) ความสะดวกในการคมนาคมขนส่ง การเดินทางสู่แหล่งท่องเที่ยว

3) ความอภิรมย์ (Amenities) ณ จุดหมายปลายทางนั้น ตั้งแต่ที่พักแรม การบริการ ตลอดจนความบันเทิงต่าง ๆ

อุตสาหกรรมเกี่ยวเนื่องของธุรกิจนำเที่ยว ได้แก่ อุตสาหกรรมเกี่ยวกับศิลปหัตถกรรม พื้นบ้าน อุตสาหกรรมอาหารและเครื่องดื่มประจำท้องถิ่น อุตสาหกรรมผลิตภัณฑ์ท้องถิ่นต่างๆ ฯลฯ ที่นักท่องเที่ยวสามารถซื้อหากลับไปเป็นที่ระลึกหรือใช้ประโยชน์ได้

วัตถุประสงค์ของการเดินทางท่องเที่ยว

การท่องเที่ยวมีหลายรูปแบบ ทั้งนี้ขึ้นอยู่กับปัจจัยหลายอย่าง เช่น ระยะเวลา ประเภทของการคมนาคม จำนวนสมาชิก ค่าใช้จ่าย ดังนั้น จึงแบ่งลักษณะการท่องเที่ยวได้ตามวัตถุประสงค์ของการไปเที่ยว ซึ่งอาจแบ่งได้ใน 6 ลักษณะ ดังนี้

1. การท่องเที่ยวเพื่อความสนุกสนานและความบันเทิง เป็นการท่องเที่ยวเพื่อเปลี่ยนบรรยากาศ ประกอบกับความอยากรู้อยากเห็น อยากสัมผัสสิ่งใหม่ๆ หรือชมทิวทัศน์ วัฒนธรรม ประเพณี ชีวิตความเป็นอยู่ของท้องถิ่นต่างๆ

2. การท่องเที่ยวเพื่อพักผ่อน เป็นการใช้เวลาว่างเพื่อพักผ่อนร่างกายและสมอง อาจรวมถึงการพักผ่อนหลังจากเจ็บป่วย

3. การท่องเที่ยวเพื่อศึกษาวัฒนธรรม เป็นการท่องเที่ยวที่มีจุดประสงค์เพื่อศึกษาหาความรู้เกี่ยวกับวัฒนธรรมของท้องถิ่นควบคู่ไปกับการท่องเที่ยว เป็นการศึกษานอกห้องเรียนในแ่งมนุษยวิทยา และสังคมวิทยา เช่น ชมโบราณสถาน ศิลปะ หรือการแสดง

4. การท่องเที่ยวเพื่อการกีฬา มีวัตถุประสงค์ 2 ประการ คือ

4.1 ชมการแข่งขันกีฬาที่ตนสนใจ เช่น ฟุตบอล มวย เทนนิส ซึ่งแม้จะย้ายสถานที่แข่งขัน ผู้ชมก็จะตามไปชมอยู่เสมอ

4.2 ร่วมแข่งขันกีฬา หรือออกกำลังกาย ซึ่งการท่องเที่ยวลักษณะนี้สถานที่ที่จะเป็นสิ่งที่ดึงดูดใจให้เกิดการท่องเที่ยว เช่น ชายทะเล ภูเขา ป่าไม้ จากลักษณะดังกล่าว ประเทศที่มีทัศนียภาพ หรือภูมิประเทศหลายๆ แบบ จะได้รับความสนใจมาก

5. การท่องเที่ยวเพื่อธุรกิจ การประชุม และสัมมนา การท่องเที่ยวลักษณะนี้ไม่น่าจัดเป็นการท่องเที่ยว เพราะวัตถุประสงค์หลักไม่ใช่การเดินทางเพื่อไปท่องเที่ยวหรือพักผ่อน แต่ตามความเป็นจริง ผู้ไปร่วมประชุมสัมมนามักจะแบ่งเวลาส่วนหนึ่งเพื่อการท่องเที่ยวพักผ่อน ดังนั้น ปัจจัยที่จะดึงดูด คือ สถานที่ที่น่าสนใจ สถานที่พักผ่อน การคมนาคมสะดวก ในปัจจุบันการท่องเที่ยวลักษณะนี้จะมีมากขึ้น

6. การท่องเที่ยวเพื่อการศึกษา จากการที่บุคคลไปศึกษาดูงานทำวิจัย หรือโครงการแลกเปลี่ยนอาจารย์ นักศึกษา ระหว่างสถาบันการศึกษา บุคคลเหล่านี้ก็จะต้องหาเวลาและโอกาสท่องเที่ยวพักผ่อนเช่นเดียวกับการท่องเที่ยวเพื่อธุรกิจ ประชุม และสัมมนา

นอกจากนี้ ชิตจันทร์ หังสสุต (2532 : 8-9) แบ่งความมุ่งหวังของนักท่องเที่ยวออกเป็น 4 อย่าง คือ

1. ความมุ่งหมายในทางกายภาพ คือ มุ่งเดินทางเพื่อการพักผ่อนทางร่างกาย การแสดงกีฬา การสนุกสนานชายหาด การพักผ่อนใจในไนต์คลับ และการรักษาสุขภาพโดยตรง อาจเป็นคำสั่งของแพทย์หรือคำแนะนำที่เป็นประโยชน์ต่อการรักษาตัว เช่น การอาบน้ำแร่เพื่อรักษา เป็นต้น
2. มุ่งหวังในทางศิลปวัฒนธรรม ผู้เดินทางต้องการจะหาความรู้เกี่ยวกับประเทศนั้นๆ เพื่อเรียนรู้เกี่ยวกับดนตรี ศิลปะ นิทานพื้นบ้าน การเดินรำ การเขียนภาพ ศาสนา และกิจกรรมวัฒนธรรม ประเพณีต่างๆ
3. มุ่งหวังในมิตรภาพ ผู้เดินทางประสงค์ที่จะเยี่ยมเพื่อนหรือญาติ เพื่อหนีความจำเจ หนีไปจากครอบครัว และเพื่อนบ้าน หรือเพื่อคบเพื่อนใหม่ๆ
4. มุ่งหวังทางฐานะและชื่อเสียงเกียรติศักดิ์ ต้องการพัฒนาศักยภาพส่วนตัว เช่น การไปประชุม ไปธุรกิจ ไปศึกษาต่อ ไปเพื่อให้ได้ปริญญาบัตร และสนใจในด้านอาชีพหรือวิชาอื่นๆ ที่ต้องการจะเรียนรู้

ห่วงโซ่อุปทานด้านการท่องเที่ยว

ห่วงโซ่อุปทานด้านการท่องเที่ยว (Tourism Supply Chain) เป็นการจัดการข้อมูลด้านการท่องเที่ยวอย่างครบองค์ประกอบ โดยการรวบรวมข้อมูลในด้านต่างๆ ของธุรกิจอุตสาหกรรม การท่องเที่ยว เริ่มตั้งแต่การวางแผนการท่องเที่ยว การติดต่อโรงแรมที่พัก การจองตั๋วเครื่องบิน สถานที่ท่องเที่ยว ร้านอาหาร ระบบการขนส่งมวลชนสาธารณะที่ใช้ในการเดินทาง ให้เป็นไปอย่างราบรื่นตรงตามความต้องการของนักท่องเที่ยว โดยแบ่งองค์ประกอบออกเป็น 3 ช่วงใหญ่ คือ ก่อนเดินทางท่องเที่ยว (Before the trip) ช่วงที่กำลังท่องเที่ยว (During the trip) และช่วงหลังจากการท่องเที่ยวเสร็จแล้ว (After trip) (Piboonrungrroj & Disney, 2009)

X.Zhang et al. (2009) อ้างถึงใน สิริยุพา เลิศกาญจนานพร (2554) ได้ให้คำนิยามว่า ห่วงโซ่อุปทานด้านการท่องเที่ยว หมายถึง เครือข่ายขององค์กรด้านการท่องเที่ยวที่มีส่วนร่วมในสร้างสรรค์กิจกรรมและผลิตภัณฑ์การท่องเที่ยว จนกระทั่งมีการส่งมอบบริการนั้นให้กับนักท่องเที่ยว

เครือข่าย (Network) ด้านการท่องเที่ยวที่ร่วมมือกันสร้างสรรค์ผลิตภัณฑ์การท่องเที่ยวนั้น ครอบคลุมการดำเนินงานของธุรกิจหลากหลายสาขา เช่น ธุรกิจที่พัก ธุรกิจภัตตาคารและร้านอาหาร ธุรกิจขนส่ง ธุรกิจสินค้าที่ระลึก ธุรกิจประกันภัย ธุรกิจธนาคาร ธุรกิจซักรีด ธุรกิจบันเทิง ฯลฯ ซึ่ง Collier and Harraway (1997) อ้างถึงใน สิริยุพา เลิศกาญจนานพร (2554) ระบุว่า อุตสาหกรรมท่องเที่ยวมีองค์ประกอบที่สำคัญ 4 ส่วน ซึ่งถือเป็นผู้ให้บริการโดยตรง (Direct Providers) ในอุตสาหกรรมท่องเที่ยว ได้แก่

1. การขนส่ง (Transportation) การขนส่งทำให้นักท่องเที่ยวสามารถเดินทางเข้าถึงยังแหล่งท่องเที่ยวได้อย่างรวดเร็วและสะดวกสบาย นับเป็นองค์ประกอบที่สำคัญอย่างมากต่ออุตสาหกรรมท่องเที่ยวการขนส่งมีหลายรูปแบบ เช่น การขนส่งทางบก ทางน้ำ และทางอากาศ
2. ที่พัก (Accommodation) เพื่ออำนวยความสะดวกแก่นักท่องเที่ยวจึงจำเป็นต้องมีที่พักในบริเวณใกล้เคียงแหล่งท่องเที่ยว เช่น โรงแรม รีสอร์ท ทาวน์โฮม เกสต์เฮาส์ การให้บริการด้านที่พักอาจแตกต่างกันไปตามวัตถุประสงค์ของผู้ประกอบการ รสนิยมของผู้บริโภค และสภาพแวดล้อมของแหล่งท่องเที่ยว

3. สิ่งดึงดูดใจ กิจกรรม และสิ่งอำนวยความสะดวกในการบริการต่างๆ (Attractions Activities and Ancillary Services) วัตถุประสงค์หลักในการเดินทางท่องเที่ยวของนักท่องเที่ยวส่วนใหญ่ คือต้องการได้รับความเพลิดเพลินสนุกสนานและประสบการณ์แปลกใหม่ในการเดินทางท่องเที่ยว สิ่งดึงดูดใจให้เกิดการเดินทางท่องเที่ยวอาจเป็นสถานที่ (sites) หรือเหตุการณ์ (Events) ซึ่งเกิดได้ตามธรรมชาติหรือมนุษย์สร้างขึ้น รวมไปถึงกิจกรรมการท่องเที่ยว และสิ่งอำนวยความสะดวกต่างๆ ในการให้บริการการท่องเที่ยวเพื่อตอบสนองความต้องการของนักท่องเที่ยว เช่น การอำนวยความสะดวกในการเดินทางเข้าออกประเทศ ด้านสาธารณูปโภค และสาธารณูปการ

4. การขาย (Sales) เป็นกิจกรรมที่ช่วยกระจายบริการด้านการท่องเที่ยวจากผู้ให้บริการไปยังผู้บริโภคนักท่องเที่ยว ซึ่งประกอบไปด้วยหน่วยธุรกิจที่เกี่ยวข้องหลายฝ่าย เช่น ผู้ขายส่งบริการด้านการท่องเที่ยว (Tour Operator) ตัวแทนจัดการเดินทาง (Travel Agents) ตัวแทนจำหน่ายและเฉพาะทาง (Specially Chandlers)

ต่อมา Richard Tapper (2004) อ้างถึงใน สิริยุพา เลิศกาญจนานพร (2554) ได้นำเสนอความเชื่อมโยงของธุรกิจภายในห่วงโซ่อุปทานด้านการท่องเที่ยว โดยยังคงไว้ซึ่งองค์ประกอบหลักตามแนวคิดของ Collier and Harraway อันได้แก่ การขนส่ง ที่พัก การขาย สิ่งดึงดูดใจ กิจกรรม และสิ่งอำนวยความสะดวกในการบริการต่างๆ และได้เพิ่มเติมองค์ประกอบที่สำคัญอื่นในห่วงโซ่อุปทานด้านการท่องเที่ยวอีก 12 ประเด็น ได้แก่ ลูกค้า (Customers) การตลาดและการขาย (Marketing & Sales) การจัดการนำเที่ยว (Tour operating) การจัดหาอาหารและเครื่องดื่ม (Catering, food & beverages) ธุรกิจซักกรีด (Laundry) การผลิตอาหาร (Food Production) การกำจัดของเสียและนำกลับมาใช้ใหม่ (Waste recycling & disposal) ระบบไฟฟ้าและน้ำประปา (Energy & water supplies) โครงสร้างพื้นฐานและแหล่งทรัพยากรท่องเที่ยว (Infrastructure, services & resources of destinations) เฟอร์นิเจอร์และงานฝีมือ (Furniture & crafts) วัฒนธรรม เหตุการณ์ทางสังคมและกีฬา (Cultural, social & sports events) การเดินทางระยะสั้นและสิ่งดึงดูดใจ (Excursions & attractions) การขนส่งภาคพื้นดิน (Ground transport) และดำเนินการภาคพื้นดิน (Ground operations)

การจัดการห่วงโซ่อุปทานด้านการท่องเที่ยวเป็นการนำหลักการด้านบริหารจัดการมาประยุกต์ใช้กับอุตสาหกรรมท่องเที่ยว ห่วงโซ่อุปทานด้านการท่องเที่ยวมี Tour operator เปรียบเสมือนผู้ค้าส่งที่ทำหน้าที่ประสานงานองค์ประกอบด้านการบริการอื่นๆ เช่น ที่พัก ขนส่ง ร้านอาหาร เข้ามารวมกันในลักษณะของแพคเกจทัวร์ แล้วนำเสนอแพคเกจทัวร์นั้นผ่านตัวแทนบริษัทนำเที่ยวและผ่านต่อไปยังนักท่องเที่ยวซึ่งเป็นผู้บริโภคคนสุดท้าย

แนวคิดเกี่ยวกับการพัฒนาระบบสารสนเทศ

การพัฒนาระบบสารสนเทศ

การพัฒนาระบบสารสนเทศเป็นกระบวนการของการวิเคราะห์ ออกแบบ และสร้างระบบสารสนเทศ การดำเนินการพัฒนาระบบเกิดขึ้นเป็นกระบวนการตามขั้นตอนและเป็นวงจร ตั้งแต่เริ่มสร้างจนกระทั่งเลิกใช้ระบบนั้น การดำเนินงานตามแต่ละขั้นตอนจะให้ผลออกมาเพื่อนำไปใช้ใน

ขั้นตอนต่อไป โดยนักวิเคราะห์และออกแบบระบบสามารถนำผลการดำเนินงานแต่ละขั้นตอนกลับไปปรับปรุงขั้นตอนที่ดำเนินการไปก่อนหน้าได้ เมื่อทดสอบผลเป็นที่ยอมรับได้แล้ว จึงดำเนินการขั้นตอนที่เหลืออยู่ต่อไป วงจรดังกล่าวเรียกว่า วงจรของการพัฒนาระบบ (System Development Life Cycle: SDLC)

วงจรการพัฒนาระบบ ประกอบด้วยขั้นตอน 7 ขั้นตอน (กิตติ ภัคดีถาวร. 2551: 20-21) ดังต่อไปนี้

1) การวางแผน (Planning) เริ่มต้นระยะแรกด้วยการสำรวจความต้องการของผู้ใช้ระบบ และนำมาวิเคราะห์เพื่อค้นหาโครงการพัฒนาระบบที่สามารถตอบสนองความต้องการของผู้ใช้ได้ จากนั้นคัดเลือกโครงการที่เหมาะสมและกำหนดขอบเขตของระบบใหม่ ศึกษาความเป็นไปได้ของโครงการ จัดตารางการดำเนินงาน วางแผนการใช้ทรัพยากร และจัดทำงบประมาณ

2) การวิเคราะห์ (Analysis) ในระยะนี้ผู้พัฒนาจะต้องศึกษาขั้นตอนการดำเนินงานของระบบเดิมเพื่อทำความเข้าใจกับปัญหาที่เกิดขึ้น รวบรวมความต้องการในระบบใหม่จากผู้ใช้ระบบ และจำความต้องการเหล่านั้นมาศึกษาและวิเคราะห์เพื่อหาทางแก้ไขปัญหาดังกล่าว โดยนำแบบจำลองต่างๆ มาช่วยในการวิเคราะห์

3) การออกแบบ (Design) เป็นระยะที่ผู้พัฒนาจะต้องออกแบบระบบสารสนเทศที่จะนำมาใช้แก้ปัญหาคือตอบสนองความต้องการที่ได้วิเคราะห์ไว้ โดยการกำหนดรายละเอียดขององค์ประกอบส่วนต่างๆ ของระบบ เรียกรายละเอียดดังกล่าวว่า ข้อกำหนดของการออกแบบ (Design Specification)

4) การพัฒนาและติดตั้ง (Implementation) เป็นระยะของการสร้างระบบ (โดยการเขียนโปรแกรม หรือจัดหาโปรแกรมจากแหล่งอื่น) ทดสอบ และติดตั้งระบบ จากนั้นผู้พัฒนาจะต้องเตรียมการเปลี่ยนแปลงจากระบบเก่าไปเป็นระบบใหม่ โดยการอบรมการใช้งานให้แก่ผู้ใช้ และจัดเตรียมคู่มือประกอบการใช้งานด้วย

5) การบำรุงรักษา (Maintenance) เป็นระยะที่ผู้พัฒนาต้องคอยดูแลการทำงานของระบบใหม่ให้ราบรื่น และมีประสิทธิภาพอยู่เสมอ โดยการให้การสนับสนุนและช่วยเหลือผู้ใช้งาน แก้ไขปัญหาที่เกิดขึ้นระหว่างการใช้งานและหลังจากช่วงระยะเวลาหนึ่งของการใช้งานระบบผ่านไป อาจมีคำร้องขอให้ปรับปรุงหรือเปลี่ยนแปลงระบบ ในขั้นตอนนี้ผู้พัฒนาจะต้องนำคำร้องขอดังกล่าว ซึ่งโดยทั่วไปจะมีการระบุปัญหาที่เกิดขึ้น เหตุผล และความจำเป็นเอาไว้ด้วย มาใช้เป็นข้อมูลความต้องการเพื่อปรับปรุงระบบและเข้าสู่วงจรการพัฒนาระบบอีกครั้ง

ระบบปฏิบัติการแอนดรอยด์

ระบบปฏิบัติการแอนดรอยด์ (Android) เป็นระบบปฏิบัติการที่ออกแบบมาเพื่อใช้งานกับอุปกรณ์พกพา เช่น สมาร์ทโฟน แท็บเล็ต เป็นต้น ซึ่งระบบปฏิบัติการแอนดรอยด์มีพื้นฐานการทำงานมาจากระบบปฏิบัติการลินุกซ์ (Linux) เริ่มพัฒนาโดยบริษัทแอนดรอยด์ (Android Inc.) แล้วถูกนำมาพัฒนาต่อยอดโดย กูเกิล พร้อมด้วยความร่วมมือจากบริษัทต่างๆ รวมไปถึงผู้ผลิตโทรศัพท์มือถือมากกว่า 30 ราย โดยกูเกิลได้เปิดให้นักพัฒนาโปรแกรมสามารถแก้ไขและพัฒนาโค้ดเองได้ โดยทาง

กูเกิ้ลได้ทำการพัฒนาไลบรารี (Libraries) บนภาษาจาวา (Java) เพื่อใช้เป็นภาษาในการพัฒนา แอปพลิเคชันบนระบบปฏิบัติการแอนดรอยด์

ระบบปฏิบัติการแอนดรอยด์เปิดตัวอย่างเป็นทางการในวันที่ 5 พฤศจิกายน พ.ศ. 2550 และในปีพ.ศ. 2551 ได้มีการนำไปติดตั้งบนโทรศัพท์มือถือพร้อมออกวางจำหน่าย สิ่งที่ทำให้ระบบปฏิบัติการแอนดรอยด์ได้รับความสนใจจากบริษัทผลิตโทรศัพท์มือถือรวมไปถึงผู้ใช้งาน คือ เรื่องลิขสิทธิ์การนำระบบปฏิบัติการแอนดรอยด์ไปใช้งานจะอยู่ในลักษณะของซอฟต์แวร์เสรี (Open Source) อีกทั้งยังเปิดโอกาสให้โปรแกรมเมอร์หรือผู้พัฒนาโปรแกรมได้ดาวน์โหลดชุด Software Development Kit ไปพัฒนาโปรแกรมได้อย่างอิสระส่งผลให้ผู้ใช้งานสารทโฟนบนระบบปฏิบัติการแอนดรอยด์ เข้าไปดาวน์โหลดโปรแกรม เกมส์ ตลอดจนแอปพลิเคชันต่างๆ ได้ฟรี (จักรชัย โสอินทร์. 2555: 2-3)

กูเกิ้ลแมป เอพีไอ

กูเกิ้ลแมป เอพีไอ (Google Maps API) เป็นบริการของ Google ที่ให้บริการเทคโนโลยีด้านแผนที่ที่มีประสิทธิภาพสูงใช้งานง่าย และให้บริการข้อมูลของธุรกิจในท้องถิ่น ได้แก่ ที่ตั้งของธุรกิจ รายละเอียดการติดต่อ และเส้นทางการขับขี่ จากบทความของ Wang และ Bian (2007) กล่าวว่า Google Maps ช่วยให้ผู้ใช้ค้นหาตำแหน่งที่ตั้งของสถานที่ต่างๆ ทั่วโลกได้ สามารถย่อขยายแผนที่ และโต้ตอบกับผู้ใช้ได้และเส้นทางการขับรถหรือแสดงภาพถ่ายจากดาวเทียมของแผนที่ได้ โดย Google Maps API เป็นชุดคำสั่ง JavaScript ที่พัฒนาขึ้นเพื่อช่วยให้ผู้พัฒนาโปรแกรมหรือพัฒนาเว็บไซต์สามารถแทรก Google Maps เข้าไปเป็นองค์ประกอบหนึ่งของหน้าเว็บเพจ ด้วยการเขียนรหัส HTML และ JavaScript ซึ่งผู้พัฒนาอาจประยุกต์ใช้ข้อมูลจากฐานข้อมูลของตนเองในการพัฒนาหรือใช้งาน

Google Maps API มีความสามารถในการแสดงแผนที่โลกและยังมีความสามารถต่างๆ อีกมากมาย เช่น การปักหมุด การขีดเส้น การแสดงข้อความบนแผนที่ เป็นต้น Google Maps เป็นแผนที่โลกของ Google ซึ่งเป็นบริษัทมหาชนของประเทศสหรัฐอเมริกา

งานวิจัยที่เกี่ยวข้อง

Yang & Hsu (2015) ได้ศึกษาวิจัยเกี่ยวกับ “ระบบบริการการบอกตำแหน่งและข้อมูลแผนที่ กูเกิ้ลแมปสำหรับแนะนำการท่องเที่ยว (A location-based services and Google maps-based information master system for tourguiding)” การวิจัยครั้งนี้มีจุดมุ่งหมายเพื่อสนับสนุนระบบ Dr.What-Infosystem ซึ่งเป็นระบบมัลติเอเจนต์ (multi-agent system) ในการให้บริการข้อมูลผ่าน Google map และเทคโนโลยีการรู้จำภาพ (image recognition) เกี่ยวกับการให้บริการข้อมูลการท่องเที่ยวและวางแผนเส้นทางการเดินทางสำหรับนักท่องเที่ยว ผู้ใช้งานสามารถสร้างประสบการณ์ที่ดีในระหว่างการเดินทางท่องเที่ยวในวันหยุดผ่านระบบผ่านฟังก์ชันการทำงานของ GPS บนโทรศัพท์มือถือ โฟนและคิวอาร์โค้ด (QR Code) ซึ่งระบบง่ายต่อการใช้งาน สามารถดึงข้อมูลการท่องเที่ยวผ่านระบบคลาวด์ ผู้วิจัยได้ทดสอบระบบกับนักท่องเที่ยวที่เดินทางมาท่องเที่ยวโบราณสถานที่เมืองนิวไทเป ประเทศไต้หวัน ผลการทดสอบพบว่า ระบบแสดงข้อมูลสถานที่ท่องเที่ยวที่น่าสนใจให้แก่นักท่องเที่ยวได้

เป็นอย่างดี และสามารถบอกตำแหน่งและนำทางไปยังสถานที่ท่องเที่ยวผ่านระบบ GPS บนโทรศัพท์
สมาร์ตโฟน โดยเลือกเส้นทางที่เหมาะสมให้กับนักท่องเที่ยว

Nguyen (2013) ได้ศึกษาวิจัยเกี่ยวกับ “แอปพลิเคชันสำหรับสมาร์ตโฟนเพื่อพัฒนาการ
แนะนำนักท่องเที่ยวด้วยตนเอง ณ เมืองเว้ ประเทศเวียดนาม (Application for Smart Phones for
Developing Personalised Tourist Guides at Hue City in Vietnam)” การวิจัยครั้งนี้มีจุดมุ่งหมาย
เพื่อพัฒนาแอปพลิเคชันบนสมาร์ตโฟนเพื่อพัฒนาสารสนเทศสำหรับนักท่องเที่ยว ที่เรียกว่าระบบแอป
พลิเคชันสำหรับการท่องเที่ยวด้วยตนเองผ่านสมาร์ตโฟน (Personalized Tourist guides on Smart
Phones: PTgSP) ซึ่งระบบ PTgSP นี้ได้รับการพัฒนาขึ้นโดยใช้เทคโนโลยีใหม่ในการออกแบบเว็บไซต์
และคิวอาร์โค้ด (QR Code) ดำเนินการศึกษาในสองแนวทางคือ การเสาะหาวิธีการสร้างระบบสำหรับ
การท่องเที่ยวด้วยตนเองบนโซเชียล และเมื่อระบบต้นแบบเสร็จสิ้นและผ่านการทดสอบแล้ว จะมีการ
สำรวจความคิดเห็นจากผู้ใช้งานจริง เป้าหมายในการสร้างระบบการท่องเที่ยวด้วยตนเองที่เหมาะสมและ
สมบูรณ์แบบ คือมุ่งพัฒนาการออกแบบโดยคำนึงถึง 7 ปัจจัยหลักของการออกแบบระบบ ได้แก่ การ
ออกแบบและที่ตั้งของคิวอาร์โค้ด กลยุทธ์การจัดวางเนื้อหา การออกแบบสถาปัตยกรรมสารสนเทศ การ
ทำงานของเว็บไซต์ ส่วนติดต่อผู้ใช้ การตอบสนองของเว็บไซต์ และประโยชน์ในการใช้งาน ผู้วิจัยได้นำ
ระบบต้นแบบไปทดลองเก็บข้อมูลจากนักท่องเที่ยวที่เดินทางมาเที่ยวเมืองเว้ เมืองหลวงที่เก่าแก่ที่สุด
ของประเทศเวียดนาม โดยการสำรวจและเก็บข้อมูลดำเนินการ 2 ครั้ง ครั้งแรกเก็บข้อมูลระหว่างวันที่
1-15 มิถุนายน 2012 โดยทำการสำรวจ สัมภาษณ์และเก็บข้อมูลจากสถานที่จริงและผู้ที่เกี่ยวข้อง
รวมถึงข้อเสนอแนะต่างๆ ในการพัฒนาระบบการท่องเที่ยวด้วยตนเอง และครั้ง 2 ระหว่างวันที่ 17-26
ธันวาคม 2012 เป็นการสำรวจถึงการใช้งานของแอปพลิเคชันหลังจากให้กลุ่มตัวอย่างในเมืองเว้ ได้
ทดลองใช้งานระบบต้นแบบ ผลจากการวิจัยพบว่า นักท่องเที่ยวกลุ่มตัวอย่างถึงร้อยละ 95 ให้ความสนใจ
และต้องการที่จะใช้ระบบ PTgSP นี้ในการท่องเที่ยวเมืองเว้ และพบว่ามีนักท่องเที่ยวถึงร้อยละ 83 มี
ความพึงพอใจหลังจากได้ทดลองใช้งานระบบ PTgSP แสดงให้เห็นว่าระบบ PTgSP เป็นเครื่องมือที่
น่าสนใจ เหมาะสมต่อการท่องเที่ยวด้วยตนเอง นอกจากนี้ ข้อเสนอแนะของผู้ทดลองใช้ระบบสามารถ
สรุปได้ว่า ระบบ PTgSP เป็นช่องทางที่ดีในการให้ข้อมูลการเดินทางที่ทันสมัยและมีประสิทธิภาพ ช่วย
ในการพัฒนาของการท่องเที่ยวในเมืองเว้ ประเทศเวียดนามให้ดียิ่งขึ้น

ชูชาติ พิณธุกนก (2555) ได้ศึกษาวิจัยเกี่ยวกับ “Copfinder : แอปพลิเคชันสำหรับการค้นหา
สถานีตำรวจและหมายเลขฉุกเฉิน” มีวัตถุประสงค์เพื่อใช้ค้นหาข้อมูลของสถานีตำรวจและหมายเลข
ฉุกเฉินที่สามารถโทรศัพท์ติดต่อได้อัตโนมัติ ช่วยให้ผู้ใช้งานขอความช่วยเหลือเมื่อเกิดเหตุการณ์
ฉุกเฉินในเขตรับผิดชอบของสถานีตำรวจนั้นๆ หรือสถานีตำรวจใกล้เคียงกับจุดเกิดเหตุ เป็นการ
อำนวยความสะดวกและเพิ่มช่องทางการติดต่อสอบถามข้อมูลของสถานีตำรวจ โดยประยุกต์ใช้
โทรศัพท์มือถือและเทคโนโลยีผ่านทางเครือข่ายอินเทอร์เน็ต แอปพลิเคชันมีฟังก์ชันการทำงานด้วย
ระบบแผนที่ซึ่งสามารถค้นหาสถานีตำรวจที่ใกล้กับตำแหน่งปัจจุบันของผู้ใช้พร้อมหมายเลขฉุกเฉินที่
สามารถโทรศัพท์ติดต่อได้อัตโนมัติ มีระบบค้นหาโดยใช้คำค้น และระบบค้นหา Hot Line พร้อม
หมายเลขฉุกเฉินซึ่งสามารถโทรศัพท์ติดต่อได้โดยอัตโนมัติเช่นกัน ผลการประเมินความพึงพอใจของผู้
ทดลองใช้งานจำนวน 40 คน พบว่า ผู้ใช้ให้ความพึงพอใจโดยรวมอยู่ในระดับมาก มีค่าเฉลี่ยอยู่ที่
4.46 โดยด้านการสนองตอบต่อการใช้งาน มีความพึงพอใจโดยรวมอยู่ในระดับมากที่สุด ($\bar{x} = 4.51$,

S.D. = 0.54) ด้านการทำงานได้ตามฟังก์ชันของระบบ มีความพึงพอใจโดยรวมอยู่ในระดับมาก ($\bar{x} = 4.43$, S.D. = 0.64) และด้านความง่ายต่อการใช้งานระบบ มีความพึงพอใจโดยรวมอยู่ในระดับมาก ($\bar{x} = 4.44$, S.D. = 0.59)

สุวิวิชัย อินทรภิรมย์ (2554) ได้ศึกษาเกี่ยวกับ “ระบบนำทางการท่องเที่ยวของจังหวัดสุราษฎร์ธานีด้วย กูเกิ้ลแมพ เอพีไอบนมือถือระบบปฏิบัติการแอนดรอยด์” มีวัตถุประสงค์เพื่อนำทางการท่องเที่ยวในจังหวัดสุราษฎร์ธานีและน่านะสถานที่ท่องเที่ยวต่างๆ โดยการนำกูเกิ้ลแมพ เอพีไอ ผลการทดสอบประสิทธิภาพของระบบจำนวน 40 ครั้ง โดยแบ่งการทดสอบการนำทางไปสถานที่ท่องเที่ยวในจังหวัดสุราษฎร์ธานี 20 ครั้ง และทดสอบการค้นหาสถานที่ต่างๆ ในจังหวัดสุราษฎร์ธานี 20 ครั้ง มีค่าความถูกต้องร้อยละ 100

สิทธิโชค จิตต์ประสงค์ (2554) ได้ศึกษาวิจัยเกี่ยวกับ “พฤติกรรมนักท่องเที่ยวชาวไทยในการท่องเที่ยวอำเภอสวนผึ้ง จังหวัดราชบุรี” ผลการศึกษาพบว่า กลุ่มตัวอย่างส่วนใหญ่เป็นเพศชาย มีอายุอยู่ในช่วง 25-34 ปี เดินทางมาจากกรุงเทพมหานคร รายได้ต่อเดือน 15,001 – 30,000 บาท วัตถุประสงค์ในการเดินทางมาอำเภอสวนผึ้ง จังหวัดราชบุรีเพื่อท่องเที่ยว/พักผ่อน เดินทางด้วยรถส่วนตัว การเตรียมข้อมูลก่อนการเดินทางในเรื่องของแหล่งท่องเที่ยว หาข้อมูลจากอินเทอร์เน็ต เกณฑ์การเลือกแหล่งท่องเที่ยวคือสภาพแหล่งท่องเที่ยว ตัดสินใจเลือกเดินทางท่องเที่ยวด้วยตนเอง เดินทางมาเองมีการวางแผนการเดินทางมาอย่างดี มีการจองที่พักพาหนะล่วงหน้า ปัจจัยด้านการตลาดที่กลุ่มตัวอย่างให้ความสำคัญในระดับมาก ได้แก่ ปัจจัยด้านราคา (3.54) ปัจจัยด้านลักษณะทางกายภาพ (4.08) ปัจจัยด้านกระบวนการ (3.59) กลุ่มตัวอย่างมีความพอใจต่อการท่องเที่ยวอยู่ในระดับ มาก จะกลับมาท่องเที่ยวอำเภอสวนผึ้งอีก และจะแนะนำให้ญาติ เพื่อน หรือคนรู้จักเดินทางมาท่องเที่ยวอำเภอสวนผึ้ง

ฉวีวรรณ ท่งสืบสาม (2554) ได้ศึกษาวิจัยเกี่ยวกับ “ระบบนำทางการท่องเที่ยวเชิงวัฒนธรรมผ่านดาวเทียมบอกพิกัด (Cultural tourism navigator through global positioning)” ซึ่งนำเสนอเกี่ยวกับระบบบริการข้อมูลบนเว็บแอปพลิเคชันผ่านโทรศัพท์เคลื่อนที่ ด้วยการประยุกต์ใช้เทคโนโลยี กูเกิ้ลแมพ (Google Maps) เป็นการบริการแผนที่ นำมาระบุตำแหน่งของสถานที่ท่องเที่ยว ผสานกับเทคโนโลยีดาวเทียมบอกพิกัดแบบนำทาง (Global Positioning System: GPS) บนโทรศัพท์เคลื่อนที่ ช่วยหาตำแหน่งของนักท่องเที่ยว และนำทางนักท่องเที่ยวให้สามารถไปยังสถานที่ท่องเที่ยวที่ต้องการ โดยระบบดึงข้อมูลจากฐานข้อมูลมาแสดงประวัติความเป็นมาของสถานที่ที่เที่ยวนั้นในรูปแบบของเสียง ผลการทดสอบระบบ พบว่า ระบบสามารถเพิ่มความสะดวกให้แก่นักท่องเที่ยวในการเข้าถึงข้อมูลต่างๆ ที่เกี่ยวกับสถานที่ท่องเที่ยวได้ และทำให้นักท่องเที่ยวสามารถวางแผนการเดินทางไปยังสถานที่ท่องเที่ยวที่สนใจด้วยตัวเอง

พรกมล ระหาญนอก (2553) ได้ศึกษาวิจัยเรื่อง การสร้างฐานข้อมูลอัตลักษณ์ชุมชน เพื่อส่งเสริมการท่องเที่ยวจังหวัดเลย : กรณีศึกษา อำเภอเชียงคาน มีวัตถุประสงค์ ดังนี้ 1) เพื่อศึกษาและวิเคราะห์อัตลักษณ์ชุมชน อำเภอเชียงคาน จังหวัดเลย 2) เพื่อศึกษารูปแบบการท่องเที่ยวจากแนวคิดด้านอัตลักษณ์ชุมชน อำเภอเชียงคาน จังหวัดเลย 3) เพื่อสร้างฐานข้อมูลอัตลักษณ์ชุมชน อำเภอเชียงคาน จังหวัดเลย กลุ่มเป้าหมายประกอบด้วย ปราชญ์ชาวบ้าน พระ ชาวบ้านในชุมชน วัฒนธรรมตำบล วัฒนธรรมอำเภอ นายกเทศบาลตำบลเชียงคาน ได้มาโดยวิธีการเจาะจง ใช้แบบสัมภาษณ์แบบ

บันทึกข้อมูล การสนทนากลุ่ม และการถ่ายภาพเป็นเครื่องมือในการเก็บรวบรวมข้อมูล วิเคราะห์ข้อมูลโดยการวิเคราะห์เนื้อหา ผลการศึกษาพบว่า อัตลักษณ์ที่โดดเด่นของเชียงคานมี 3 ด้าน ได้แก่ 1) อัตลักษณ์ด้านศิลปวัฒนธรรมของเชียงคานที่มีความหลากหลายของวัด ตลอดจนเป็นสถานที่ที่มีความสำคัญทางประวัติศาสตร์ อัตลักษณ์ด้านอาหารท้องถิ่นมีหลากหลายตามฤดูกาล ซึ่งสามารถหาได้จากภูเขาหรือป่า และอัตลักษณ์ด้านทรัพยากรธรรมชาติเกิดจากความโดดเด่นในทางภูมิอากาศและภูมิประเทศ 2) รูปแบบการท่องเที่ยวจากแนวคิดด้านอัตลักษณ์ชุมชน อำเภอเชียงคาน จังหวัดเลย พบว่า รูปแบบกิจกรรมท่องเที่ยวเป็นแบบบูรณาการ ทั้งแบบการท่องเที่ยวเชิงวัฒนธรรมประเพณี ทรัพยากรอาหาร และทรัพยากรธรรมชาติ และ 3) ฐานข้อมูลอัตลักษณ์ชุมชน อำเภอเชียงคาน จังหวัดเลย พัฒนาขึ้นเพื่อให้การจัดเก็บข้อมูลอัตลักษณ์ของชุมชนเป็นระบบในรูปแบบฐานข้อมูล เพื่อให้สามารถจัดเก็บ เรียกค้น แก่ข้อมูลได้สะดวกรวดเร็ว และสามารถประยุกต์ใช้ฐานข้อมูลอัตลักษณ์ของชุมชน ในการส่งเสริมการท่องเที่ยวรวมถึงเป็นแหล่งเรียนรู้ของชุมชน

ดารารวรรณ ญาณะนันท์ และคณะ (2552). ได้ศึกษาวิจัยเรื่อง การพัฒนาระบบฐานข้อมูลท่องเที่ยวออนไลน์ในอำเภอสวนผึ้ง จังหวัดราชบุรี มีวัตถุประสงค์คือ 1) เพื่อพัฒนาระบบฐานข้อมูลท่องเที่ยวออนไลน์ในอำเภอสวนผึ้ง จังหวัดราชบุรี 2) เพื่อศึกษาคุณภาพของระบบฐานข้อมูลท่องเที่ยวออนไลน์ในอำเภอสวนผึ้ง จังหวัดราชบุรี 3) เพื่อศึกษาความพึงพอใจของผู้ใช้ระบบฐานข้อมูลท่องเที่ยวออนไลน์ในอำเภอสวนผึ้ง จังหวัดราชบุรี โดยพัฒนาในรูปแบบของเว็บไซต์ และใช้แบบสอบถามเพื่อเก็บข้อมูลจากกลุ่มตัวอย่างที่เป็นผู้ประกอบการหรือผู้ที่เกี่ยวข้องกับแหล่งที่พัก แหล่งท่องเที่ยว และร้านอาหาร จำนวน 80 คน เพื่อประเมินคุณภาพของระบบฐานข้อมูลท่องเที่ยวออนไลน์ ผลการวิจัยพบว่า ความทันสมัยของข้อมูล ความน่าเชื่อถือของข้อมูล การเชื่อมโยงข้อมูลมีรูปแบบที่ง่ายและชัดเจน การนำเนื้อหาและข้อมูลไปใช้งานจริง ความเป็นมิตรมีเดีย การนำเสนอข้อมูลเป็นระบบ ความเร็วในการเข้าถึงข้อมูล ความหลากหลายของข้อมูล มีค่าเฉลี่ยอยู่ในเกณฑ์ดี และประโยชน์ของเนื้อหาและข้อมูล มีค่าเฉลี่ยอยู่ในเกณฑ์ดีมาก

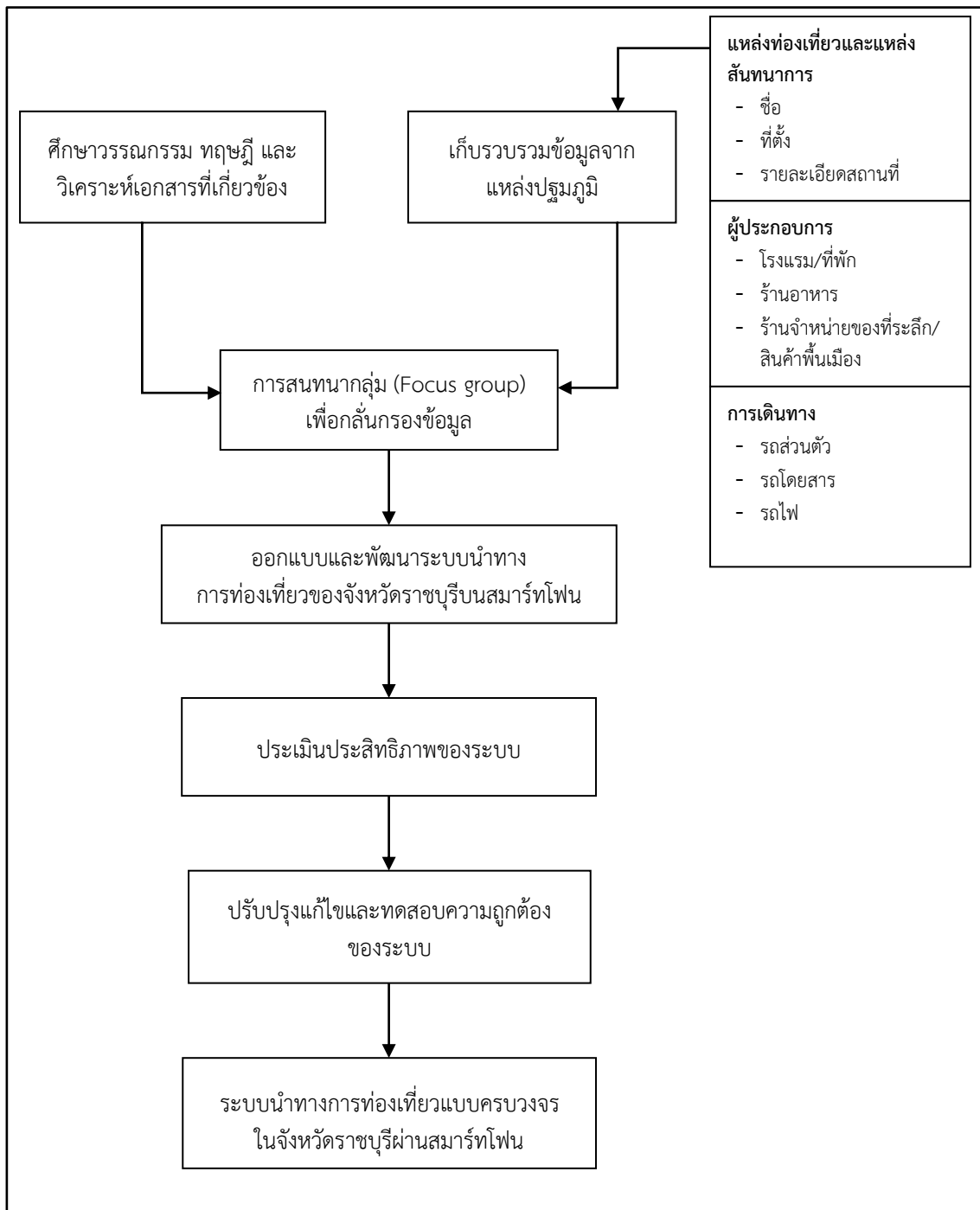
ฉันทิช วรรณถนอม (2544) ได้ศึกษาวิจัยเกี่ยวกับ “ปัจจัยที่มีอิทธิพลต่อการตัดสินใจให้นักท่องเที่ยวชาวไทยเลือกเดินทางท่องเที่ยวภายในประเทศ” การศึกษาในครั้งนี้ เป็นการสำรวจเชิงคุณภาพ (Survey research) โดยมีวัตถุประสงค์ของการศึกษาเพื่อให้ได้ข้อมูลในเชิงปริมาณ ที่เกี่ยวกับ ปัจจัยที่มีอิทธิพลต่อการตัดสินใจให้นักท่องเที่ยวชาวไทยเลือกเดินทางท่องเที่ยวภายในประเทศ และแนวโน้มของนักท่องเที่ยวชาวไทยที่จะเดินทางท่องเที่ยวภายในประเทศครั้งต่อไป จากผลการศึกษาดังกล่าวพบว่า ปัจจัยที่มีอิทธิพลด้านสิ่งดึงดูดใจจากแหล่งท่องเที่ยวภายในประเทศ นักท่องเที่ยวชาวไทยให้ความเห็นว่า มีอิทธิพลอยู่ในระดับมากที่สุดได้แก่ ความหลากหลายของสถานที่ท่องเที่ยวภายในประเทศ รองลงมาอยู่ในระดับมาก ได้แก่ แหล่งท่องเที่ยวตามโบราณสถาน โบราณวัตถุ ศิลปะวัฒนธรรม ประเพณี วิถีชีวิต และความเป็นมิตรของคนไทย ตามลำดับ สิ่งดึงดูดใจจากแหล่งท่องเที่ยวที่มีอิทธิพลอยู่ในระดับปานกลาง ได้แก่ แหล่งช้อปปิ้งสินค้าที่ระลึก และแหล่งให้ความบันเทิงในยามราตรี ส่วนแนวโน้มของนักท่องเที่ยวชาวไทยที่จะเดินทางท่องเที่ยวภายในประเทศครั้งต่อไป ผลการวิเคราะห์แนวโน้มพบว่า จากกลุ่มตัวอย่างทั้งหมด 400 คน ให้ความเห็นว่าแนวโน้มของนักท่องเที่ยวชาวไทยที่จะเดินทางท่องเที่ยวภายในประเทศครั้งต่อไป มีสูงถึงร้อยละ 96.8 โดยเหตุผลส่วนใหญ่ที่ยังคงเลือกเดินทาง เนื่องจากจากเห็นว่า สถานที่ท่องเที่ยว

ภายในประเทศมีความหลากหลายประเภทอยู่แล้ว มากที่สุด รองลงมาให้ความเห็นว่า เพราะสามารถเลือกและวางแผนการเดินทางท่องเที่ยวในประเทศได้สะดวกตามความพอใจ มีความรักในความเป็นชาตินิยม มีสินค้าบริการค่าครองชีพที่ถูกกว่า ไม่มีขั้นตอนยุ่งยาก ไม่ต้องปรับวิถีดำเนินชีวิต มีความปลอดภัยสูงกว่าไปต่างประเทศ และให้ความเห็นว่า มีสิ่งอำนวยความสะดวกโครงสร้างพื้นฐานด้านการท่องเที่ยวภายในประเทศที่ดีกว่าต่างประเทศ ตามลำดับ

กรอบแนวคิดในการวิจัย

จากแนวคิดทฤษฎีที่กล่าวมาข้างต้น สามารถสร้างเป็นกรอบแนวคิดของการวิจัยได้ ดังภาพที่

2.1



ภาพที่ 2.1 กรอบแนวความคิดในการวิจัย