

## บทที่ 4

### ผลการวิเคราะห์ข้อมูล

งานวิจัย การสร้างสรรค์ต้นแบบลวดลายผ้าไทล้านนาแบบร่วมสมัย ครั้งนี้มีวัตถุประสงค์เพื่อศึกษาวิเคราะห์ แนวคิดเกี่ยวกับรูปแบบ การจัดวาง โครงสร้าง และการใช้สี ของลวดลายผ้าทอล้านนาประเภทผ้าทอตีนจก กลุ่มผ้าทอหาดเลี้ยว อ.ศรีสัชนาลัย จ.สุโขทัย โดยนำเอกลักษณ์ของผ้าทอล้านนา กลุ่มผ้าทอหาดเลี้ยว มาประยุกต์เป็นต้นแบบลวดลายผ้าไทล้านนาแบบร่วมสมัย และสร้างสรรค์ต้นแบบลวดลายของผ้าไทยล้านนาแบบร่วมสมัยให้เหมาะสมกับบริบทนิยมของผู้บริโภคและบริบทของสังคมในปัจจุบัน

การสร้างสรรค์ต้นแบบลวดลายผ้าไทล้านนาแบบร่วมสมัย ผู้วิจัยได้ศึกษาข้อมูลในด้านต่างๆ ที่เกี่ยวข้อง ผู้วิจัยได้นำเสนอผลการวิเคราะห์ในรูปแบบของตารางประกอบคำบรรยาย โดยแบ่งเป็น 3 ขั้นตอน คือ

1. ขั้นตอนการรวบรวมข้อมูลเพื่อวิเคราะห์ความเป็นเอกลักษณ์
2. ขั้นตอนการออกแบบและพัฒนาสร้างสรรค์ลวดลาย
3. ขั้นตอนการประเมินคัดเลือกลวดลายเพื่อจัดทำต้นแบบลวดลาย

#### ขั้นตอนการรวบรวมข้อมูลเพื่อวิเคราะห์ความเป็นเอกลักษณ์

กลุ่มตัวอย่างที่ผู้วิจัยได้ทำการศึกษาประกอบ คือ ข้อมูลจากกลุ่มผู้ผลิต ผู้ประกอบการและผู้เชี่ยวชาญด้านผ้าทอตีนจก จำนวน 5 ราย

#### ผลการวิเคราะห์ข้อมูล

กลุ่มผู้ผลิต ผู้ประกอบการ และผู้เชี่ยวชาญด้านผ้าทอตีนจก กลุ่มตัวอย่างที่ใช้ในการวิจัยจำนวน 5 ราย ซึ่งใช้แบบสัมภาษณ์ ในประเด็นหลักเกี่ยวกับรูปแบบลวดลายที่เป็นเอกลักษณ์ ที่มาของรูปแบบลวดลาย โครงสร้างการจัดวางลวดลาย ลายประกอบ การใช้สี ลายผ้าตีนจกที่เป็นที่นิยม และราคา ซึ่งแสดงในตารางดังต่อไปนี้

ตารางที่ 1 แสดงลวดลายที่เป็นเอกลักษณ์ของผ้าทอตีนจก

ลายที่เป็นเอกลักษณ์	จำนวน (คน)	
	รวม	ร้อยละ
1.ลายสี่ขอ	5	100
2. ลายแปดขอ	5	100
3. ลายสิบสองหน่วยตัด	5	100
4. ลายสิบหกหน่วยตัด	-	-
5. ลายมนสิบหก	5	100
6. ลายมนสิบหกเครือ	-	-
7. ลายเครือน้อย	5	100
8. ลายเครือใหญ่	5	100
9. ลายเครือกลาง	5	100
10. ลายสองห้อง	5	100
11. ลายน้าอ่าง	5	100
12. ลายปราสาท	-	-
13. ลายดอกบัวไหล	-	-
14. ลายดอกทานตะวัน	-	-
15. ลายหน้าหมอน	-	-
16. ลายชาววัง	-	-

จากตารางที่ 1 ข้อมูลลายที่เป็นเอกลักษณ์ของผ้าทอตีนจก ประกอบด้วยลายที่เป็นเอกลักษณ์ จำนวน 9 ลาย จากคำพูดของกลุ่มตัวอย่างที่ว่า “ผ้าทอตีนจกของบ้านหาดเสี้ยว มีลายหลักๆ ที่ทำกันมีอยู่ 9 ลาย คือ ลายสี่ขอ ลายแปดขอ ลายสิบสองหน่วยตัด ลายมนสิบหก ลายเครือน้อย ลายเครือใหญ่ ลายเครือกลาง ลายสองห้อง และลายน้าอ่าง ส่วนลายอื่นๆ จะเป็นลายที่นำมาประกอบเท่านั้น แต่ถ้าเป็นของบ้านหาดเสี้ยวแล้ว จะมีเพียงแค่ 9 ลาย”

ตารางที่ 2 แสดงที่มาของรูปแบบลายผ้าทอตีนจก

ที่มาของรูปแบบลายผ้าทอตีนจก	จำนวน (คน)	ค่าเฉลี่ย ( $\bar{X}$ )	ส่วนเบี่ยงเบน มาตรฐาน (S.D.)
1.ลายเรขาคณิต	5	5	0
2. ลายรูปสัตว์	5	5	0
3. ลายดอกไม้	5	5	0
4. ลายเครือเถา	5	3.2	0.45

จากตารางที่ 2 ข้อมูลที่มาของรูปแบบลายผ้าทอตีนจก ส่วนใหญ่มาจากธรรมชาติ เช่น รูปสัตว์ ดอกไม้ และลายเรขาคณิต

ตารางที่ 3 แสดงโครงสร้างการจัดวางลวดลาย

โครงสร้างการจัดวางลวดลาย	จำนวน (คน)	ค่าเฉลี่ย ( $\bar{X}$ )	ส่วนเบี่ยงเบน มาตรฐาน (S.D.)
ลวดลายหลัก			
1. แบบสมมาตร	5	5	0
2. แบบอสมมาตร	5	1	0
3. แบบลายซ้ำเป็นจังหวะต่อเนื่อง	5	5	0
4. แบบลายซ้ำเป็นจังหวะไม่ต่อเนื่อง	5	1	0
ลายประกอบ			
1. ลายแถบแนวตั้ง	5	2.4	0.55
2. ลายแถบแนวนอน	5	5	0

จากตารางที่ 3 ข้อมูลแสดงโครงสร้างการจัดวางลวดลาย ของผ้าทอตีนจก นิยมจัดวางลวดลายหลักในแบบสมมาตร และวางในแบบลายซ้ำเป็นจังหวะต่อเนื่อง ลายประกอบนิยมจัดวางแบบแนวนอน

ตารางที่ 4 แสดงวรรณะสี และสีที่เป็นเอกลักษณ์

วรรณะสีและสีที่เป็นเอกลักษณ์	จำนวน (คน)	ค่าเฉลี่ย ( $\bar{X}$ )	ส่วนเบี่ยงเบน มาตรฐาน (S.D.)
วรรณะสี			
1. สีตัดกันวรรณะร้อน	5	4.2	1.79
2. สีกลมกลืนวรรณะเย็น	5	2.4	0.55
สีที่เป็นเอกลักษณ์			
1. ลายสีเหลืองแดงบนพื้นสีดำ	5	3.6	0.55
2. ลายสีเหลืองแดงบนพื้นสีแดง	5	3.2	1.09
3. ลายสีเหลืองเขียวบนพื้นสีแดง	5	4.2	1.30
4. ลายสีเหลืองเขียวบนพื้นสีดำ	5	3.0	0.71

จากตารางที่ 4 ข้อมูลแสดงวรรณะสีและสีที่เป็นเอกลักษณ์ สีส่วนใหญ่คือสีตัดกันวรรณะร้อน สีที่เป็นเอกลักษณ์ที่นิยมคือ ลายสีเหลืองเขียวบนพื้นแดง

ตารางที่ 5 แสดงลายผ้าตีนจกที่เป็นที่นิยม

ลายที่เป็นที่นิยม	จำนวน (คน)	ค่าเฉลี่ย ( $\bar{X}$ )	ส่วนเบี่ยงเบน มาตรฐาน (S.D.)
1. ลายสี่ขอ	5	2.20	0.45
2. ลายแปดขอ	5	3.80	0.84
3. ลายสิบสองหน่วยตัด	5	4.80	0.45
4. ลายมนสิบหก	5	5.00	0.00
5. ลายเครือ่น้อย	5	3.60	1.30
6. ลายเครือใหญ่	5	4.80	0.45
7. ลายเครือกลาง	5	3.20	0.45
8. ลายสองห้อง	5	2.80	0.45
9. ลายน้าอ่าง	5	2.80	0.45

จากตารางที่ 5 ข้อมูลแสดงลายผ้าตีนจกที่เป็นที่นิยมมากที่สุดคือ ลายมนสิบทก ลายสิบสองหน่วยตัด และลายเครือใหญ่

ตารางที่ 6 แสดงราคาที่ถูกค้าพึงพอใจ

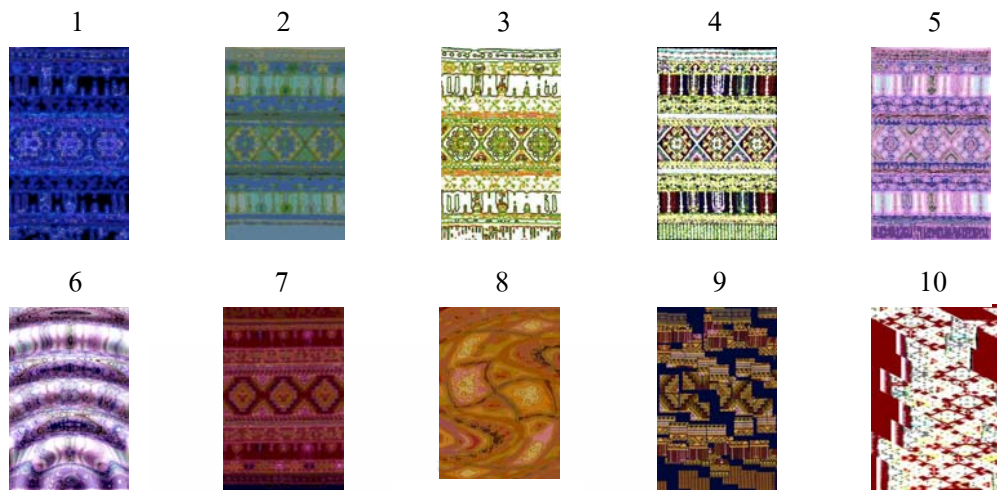
ราคาผ้าทอตีนจก	จำนวน (คน)	ค่าเฉลี่ย ( $\bar{X}$ )	ส่วนเบี่ยงเบน มาตรฐาน (S.D.)
1. ต่ำกว่า 1,000 บาท	5	4.60	0.89
2. 1,001 – 2,000 บาท	5	4.20	0.84
3. 2,001 – 3,000 บาท	5	2.40	0.55
4. 3,001 ขึ้นไป	5	1.40	0.55

จากตารางที่ 6 ข้อมูลแสดงราคาที่ถูกค้าพึงพอใจ ส่วนใหญ่ราคาที่ถูกค้าพึงพอใจที่จะซื้อส่วนใหญ่ราคาไม่เกิน 1,000 บาท รองลงมาคือไม่เกิน 2,000 บาท

#### ขั้นตอนการออกแบบและพัฒนาสร้างสรรค์ลวดลาย

จากการรวบรวมข้อมูลและผลการวิเคราะห์ข้อมูลจากขั้นตอนที่ 1 ผู้วิจัยได้นำมาออกแบบสร้างสรรค์ลวดลาย จำนวน 30 ลาย ด้วยโปรแกรมคอมพิวเตอร์เพื่อการออกแบบ โดยแบ่งออกเป็น 3 กลุ่มๆ ละ 10 ลาย ดังแสดงในภาพที่ 2

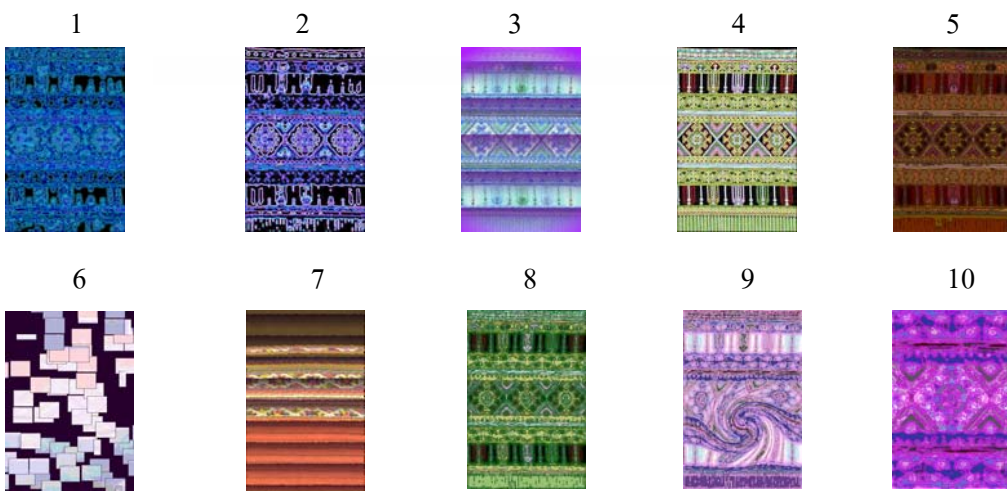
กลุ่มที่ 1



กลุ่มที่ 2



กลุ่มที่ 3



ภาพที่ 2 การออกแบบสร้างสรรค์ลวดลาย

### ขั้นตอนการประเมินคัดเลือกกลุ่ลวดลายเพื่อจัดทำต้นแบบลวดลาย

จากการที่ผู้วิจัยได้ออกแบบสร้างสรรค์ลวดลาย จำนวน 30 ลาย โดยแบ่งเป็น 3 กลุ่มๆ ละ 10 ลาย เพื่อประเมินคัดเลือกกลุ่มลวดลาย เพื่อนำมาเป็นฐานในการพัฒนาลวดลายของผลิตภัณฑ์ ในขั้นตอนการจัดทำลวดลายต้นแบบ โดยกลุ่มตัวอย่างที่ผู้วิจัยได้ทำการศึกษาประกอบด้วย กลุ่มตัวอย่างจำนวน 3 กลุ่ม ดังนี้

กลุ่มที่ 1 ข้อมูลจากกลุ่มผู้เชี่ยวชาญด้านผ้าทอตีนจก

กลุ่มที่ 2 ข้อมูลกลุ่มผู้ผลิตผ้าทอตีนจก

กลุ่มที่ 3 ข้อมูลกลุ่มผู้บริโภคที่นิยมผ้าทอตีนจก

### ผลการวิเคราะห์ข้อมูล

กลุ่มที่ 1 กลุ่มผู้เชี่ยวชาญด้านผ้าทอตีนจก กลุ่มตัวอย่างที่ใช้ในการวิจัย จำนวน 5 ราย ซึ่งใช้แบบสัมภาษณ์ ในประเด็นหลักเกี่ยวกับกลุ่มลวดลายที่ผู้วิจัยได้ออกแบบจากการวิเคราะห์ลวดลายที่เป็นเอกลักษณ์ ที่ได้จากขั้นตอนการคัดเลือกลวดลายที่เป็นเอกลักษณ์ โดยผู้วิจัยได้ให้กลุ่มตัวอย่าง คัดเลือกลายจากกลุ่มลวดลายที่สนใจ เพียงกลุ่มเดียว แล้วให้ประเมินองค์ประกอบของกลุ่มลวดลายที่คัดเลือก แสดงดังตารางต่อไปนี้

ตารางที่ 7 แสดงกลุ่มลวดลายที่คัดเลือกโดยผู้เชี่ยวชาญ

กลุ่มลวดลาย	จำนวน (คน)	
	รวม	ร้อยละ
กลุ่มที่ 1	1	20
กลุ่มที่ 2	3	60
กลุ่มที่ 3	1	20

จากตารางที่ 7 แสดงให้เห็นว่ากลุ่มผู้เชี่ยวชาญคัดเลือกลวดลายในกลุ่มที่ 2 มากที่สุด จำนวน 3 ราย คิดเป็นร้อยละ 60

ตารางที่ 8 แสดงองค์ประกอบของลวดลายที่คัดเลือกโดยกลุ่มผู้เชี่ยวชาญ

องค์ประกอบของลวดลาย	จำนวน (คน)	ค่าเฉลี่ย ( $\bar{X}$ )	ส่วนเบี่ยงเบน มาตรฐาน (S.D.)
1.ความน่าสนใจ	3	4.33	0.58
2. ความเป็นเอกลักษณ์	3	5.00	0.00
3. รูปแบบลวดลายมีความงามทางศิลปะ	3	4.33	0.58
4. ความพึงพอใจที่มีต่อกลุ่มสีที่ใช้ในลวดลาย	3	4.00	0.00
5. ความทันสมัย	3	3.67	0.58

จากตารางที่ 8 แสดงให้เห็นว่ากลุ่มผู้เชี่ยวชาญ ได้คัดเลือกในเรื่องของความเป็นเอกลักษณ์ของลวดลายเป็นอันดับแรก ในส่วนของความน่าสนใจ และรูปแบบลวดลายความงามทางศิลปะเป็นอันดับรองลงมา

**กลุ่มที่ 2** กลุ่มผู้ผลิตผ้าทอตีนจก กลุ่มตัวอย่างที่ใช้ในการวิจัย จำนวน 5 ราย ซึ่งใช้แบบสัมภาษณ์ ในประเด็นหลักเกี่ยวกับกลุ่มลวดลายที่ผู้วิจัยได้ออกแบบจากการวิเคราะห์ลวดลายที่เป็นเอกลักษณ์ ที่ได้จากขั้นตอนการคัดเลือกลวดลายที่เป็นเอกลักษณ์ โดยผู้วิจัยได้ให้กลุ่มตัวอย่างคัดเลือกจากกลุ่มลวดลายที่สนใจ เพียงกลุ่มเดียว แล้วให้ประเมินองค์ประกอบของกลุ่มลวดลายที่คัดเลือก แสดงดังตารางต่อไปนี้

ตารางที่ 9 แสดงกลุ่มลวดลายที่คัดเลือกโดยกลุ่มผู้ผลิตผ้าทอตีนจก

กลุ่มลวดลาย	จำนวน (คน)	
	รวม	ร้อยละ
กลุ่มที่ 1	3	60
กลุ่มที่ 2	1	20
กลุ่มที่ 3	1	20

จากตารางที่ 9 แสดงให้เห็นว่ากลุ่มผู้ผลิตผ้าทอตีนจกคัดเลือกลวดลายในกลุ่มที่ 1 มากที่สุด จำนวน 3 ราย คิดเป็นร้อยละ 60

ตารางที่ 10 แสดงองค์ประกอบของลวดลายที่คัดเลือกโดยกลุ่มผู้ผลิตผ้าทอตีนจก

องค์ประกอบของลวดลาย	จำนวน (คน)	ค่าเฉลี่ย ( $\bar{X}$ )	ส่วนเบี่ยงเบน มาตรฐาน (S.D.)
1.ความน่าสนใจ	3	4.67	0.58
2. ความเป็นเอกลักษณ์	3	5.00	0.00
3. รูปแบบลวดลายมีความงามทางศิลปะ	3	4.67	0.58
4. ความพึงพอใจที่มีต่อกลุ่มสีที่ใช้ในลวดลาย	3	4.33	0.58
5. ความทันสมัย	3	4.00	0.00

จากตารางที่ 10 แสดงให้เห็นว่ากลุ่มผู้ผลิตผ้าทอตีนจก ได้คัดเลือกในเรื่องของความเป็นเอกลักษณ์ของลวดลายเป็นอันดับแรก ในส่วนของความน่าสนใจ และรูปแบบลวดลายความงามทางศิลปะ เป็นอันดับรองลงมา ซึ่งจะเห็นได้ว่าไม่แตกต่างจากกลุ่มผู้เชี่ยวชาญ

กลุ่มที่ 3 ข้อมูลกลุ่มผู้บริโภคที่นิยมผ้าทอตีนจก กลุ่มตัวอย่างที่ใช้ในการวิจัย จำนวน 50 ราย ซึ่งใช้แบบสัมภาษณ์ ในประเด็นหลักเกี่ยวกับกลุ่มลวดลายที่ผู้วิจัยได้ออกแบบจากการวิเคราะห์ลวดลาย ที่เป็นเอกลักษณ์ ที่ได้จากขั้นตอนการคัดเลือกลวดลายที่เป็นเอกลักษณ์ โดยผู้วิจัยได้ให้กลุ่มตัวอย่างคัดเลือกลายจากกลุ่มลวดลายที่สนใจ เพียงกลุ่มเดียว แล้วให้ประเมินองค์ประกอบของกลุ่มลวดลายที่คัดเลือก แสดงดังตารางต่อไปนี้

ตารางที่ 11 แสดงกลุ่มลวดลายที่คัดเลือกโดยกลุ่มผู้บริโภคที่นิยมผ้าทอตีนจก

กลุ่มลวดลาย	จำนวน (คน)	
	รวม	ร้อยละ
กลุ่มที่ 1	18	36
กลุ่มที่ 2	18	36
กลุ่มที่ 3	14	28

จากตารางที่ 11 แสดงให้เห็นว่ากลุ่มผู้บริโภคที่นิยมผ้าทอตีนจก คัดเลือกลวดลายในกลุ่มที่ 1 และกลุ่มที่ 2 มากที่สุดเท่ากัน คือ จำนวน 18 ราย คิดเป็นร้อยละ 36

ตารางที่ 12 แสดงองค์ประกอบของลวดลายที่คัดเลือกโดยกลุ่มผู้บริโภคที่นิยมผ้าทอตีนจก

องค์ประกอบของลวดลาย	จำนวน (คน)	ค่าเฉลี่ย ( $\bar{X}$ )	ส่วนเบี่ยงเบน มาตรฐาน (S.D.)
<b>กลุ่มลวดลายที่ 1</b>			
1.ความน่าสนใจ	18	4.11	0.68
2. ความเป็นเอกลักษณ์	18	4.39	0.78
3. รูปแบบลวดลายมีความงามทางศิลปะ	18	4.06	0.73
4. ความพึงพอใจที่มีต่อกลุ่มสีที่ใช้ในลวดลาย	18	3.67	0.69
5. ความทันสมัย	18	3.44	0.51
<b>กลุ่มลวดลายที่ 2</b>			
1.ความน่าสนใจ	18	4.22	0.65
2. ความเป็นเอกลักษณ์	18	4.33	0.77
3. รูปแบบลวดลายมีความงามทางศิลปะ	18	4.00	0.49
4. ความพึงพอใจที่มีต่อกลุ่มสีที่ใช้ในลวดลาย	18	3.67	0.59
5. ความทันสมัย	18	3.61	0.50

จากตารางที่ 12 แสดงให้เห็นว่ากลุ่มผู้บริโภคที่นิยมผ้าทอตีนจกได้เลือกกลุ่มลวดลายที่ 1 และกลุ่มลวดลายที่ 2 ในจำนวนเท่ากันคือ 18 ราย แต่หากพิจารณาในรายละเอียดองค์ประกอบของลวดลายแล้ว พบว่า ในลวดลายกลุ่มที่ 2 กลุ่มตัวอย่างมีคะแนนความนิยมมากกว่าลวดลายกลุ่มที่ 1 โดยองค์ประกอบที่กลุ่มตัวอย่างพิจารณา คือ ความเป็นเอกลักษณ์ของลวดลายเป็นหลัก ความน่าสนใจ และ รูปแบบลวดลายมีความงามทางศิลปะรองลงมาตามลำดับ

#### ขั้นตอนการจัดทำลวดลายต้นแบบ

จากผลสรุปการคัดเลือกกลุ่มลวดลาย จากกลุ่มตัวอย่าง 3 กลุ่ม คือ กลุ่มผู้เชี่ยวชาญด้านผ้าทอตีนจก กลุ่มผู้ผลิตผ้าทอตีนจก และกลุ่มผู้บริโภคที่นิยมผ้าทอตีนจก ซึ่งมีความนิยมในลวดลายกลุ่มที่ 2 ดังแสดงในข้างต้นนั้น ผู้วิจัยได้นำลวดลายในกลุ่มที่ 2 มาประเมินความนิยมของกลุ่มตัวอย่างผู้บริโภคผ้าไททั่วไป จำนวน 50 ราย โดยให้มีการจัดลำดับความนิยมในลวดลายของกลุ่มที่ 2 โดยให้เรียงลำดับความนิยมเรียงกัน 5 อันดับ แสดงดังตารางต่อไปนี้

ตารางที่ 13 แสดงลำดับลวดลายที่ผู้บริโภคนิยมผ้าไททั่วไป คัดเลือกตามความนิยม

n = 50

ลวดลาย	ลำดับที่ 1 (คน)	ลำดับที่ 2 (คน)	ลำดับที่ 3 (คน)	ลำดับที่ 4 (คน)	ลำดับที่ 5 (คน)
ลายที่ 1	3	1	2	-	1
ลายที่ 2	9	8	6	4	14
ลายที่ 3	3	2	5	4	1
ลายที่ 4	-	-	2	3	3
ลายที่ 5	8	13	14	6	4
ลายที่ 6	9	14	10	6	2
ลายที่ 7	2	1	-	3	2
ลายที่ 8	8	6	6	14	6
ลายที่ 9	2	-	-	-	6
ลายที่ 10	6	5	5	10	11

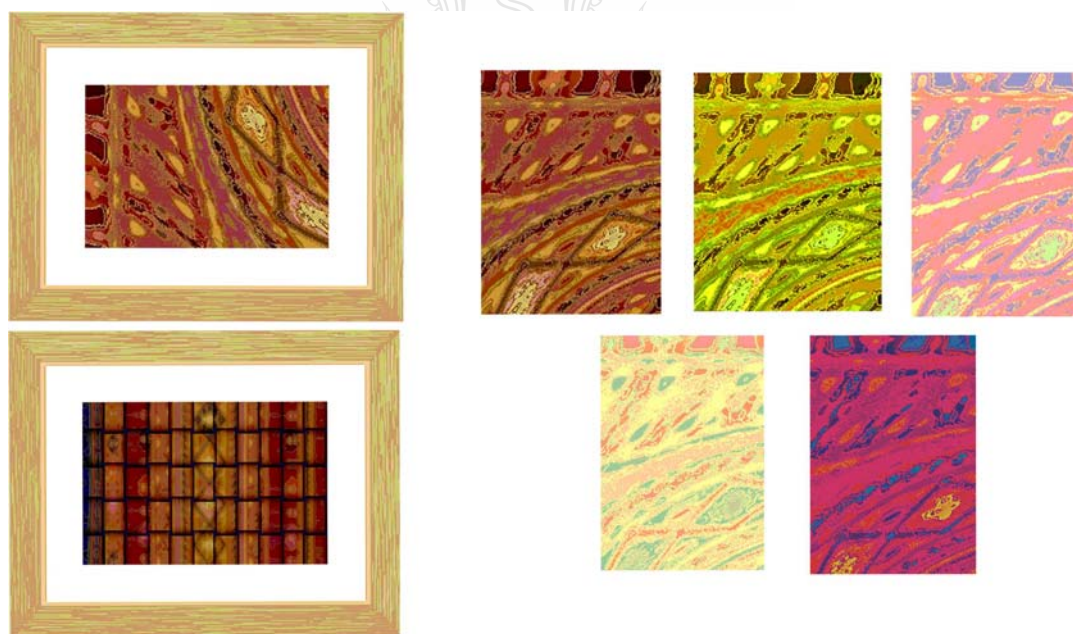
จากตารางที่ 13 แสดงให้เห็นว่า กลุ่มผู้บริโภคนิยมผ้าไททั่วไป ที่เลือกลายเป็นอันดับที่หนึ่ง นั้น นิยมลายที่ 2 ลายที่ 6 มากที่สุด ลายที่ 5 ลายที่ 8 รองลงมา และลายที่ 10 ตามลำดับ

ผลจากการวิเคราะห์ข้อมูลจากกลุ่มผู้บริโภคนิยมผ้าไททั่วไป ผู้วิจัยจึงได้นำลวดลายที่ถูกคัดเลือกคือลายที่ 2 ลายที่ 6 ลายที่ 5 ลายที่ 8 และลายที่ 10 นำมาสร้างสรรค์ต้นแบบลวดลายผ้าไทล้านนาแบบร่วมสมัย 5 รูปแบบ โดย 1 รูปแบบประกอบด้วย 5 ชุดสี (color way) เพื่อให้สอดคล้องเหมาะสมกับความต้องการของผู้บริโภคในยุคปัจจุบัน

ภาพตัวอย่างงานสร้างสรรค์ต้นแบบลวดลายผ้าไทล้านนาแบบร่วมสมัย ที่ออกแบบในรูปแบบของผลิตภัณฑ์ประเภทต่างๆ พร้อมทั้งการกำหนดวัตถุประสงค์ เทคนิคการผลิตและการตกแต่ง เพื่อเป็นแนวทาง ในการพัฒนาเป็นผลิตภัณฑ์สิ่งทอเชิงพาณิชย์ต่อไป ดังแสดงได้ในภาพต่อไปนี้



ภาพที่ 3 ผลิตภัณฑ์ประเภทหมอนอิง : ผ้าฝ้ายทอมือ : เทคนิคบาติก ด้วยวิธีการพิมพ์ ย้อมและเพ้นท์สี



ภาพที่ 4 ผลิตภัณฑ์ประเภทของตกแต่ง/กรอบรูป : ผ้าฝ้ายทอมือ : เทคนิคการพิมพ์และย้อมสีธรรมชาติ



ภาพที่ 5 ผลิตภัณฑ์ประเภทของตกแต่ง : ร่ม : ผ้าฝ้าย เทคนิคการทอ พิมพ์



ภาพที่ 6 ผลิตภัณฑ์ประเภทเครื่องแต่งกาย : ผ้าฝ้าย ไหม ลินิน : เทคนิคการพิมพ์ลาย และเพ้นท์โลโก้