

บทที่ 3

วิธีดำเนินการวิจัย

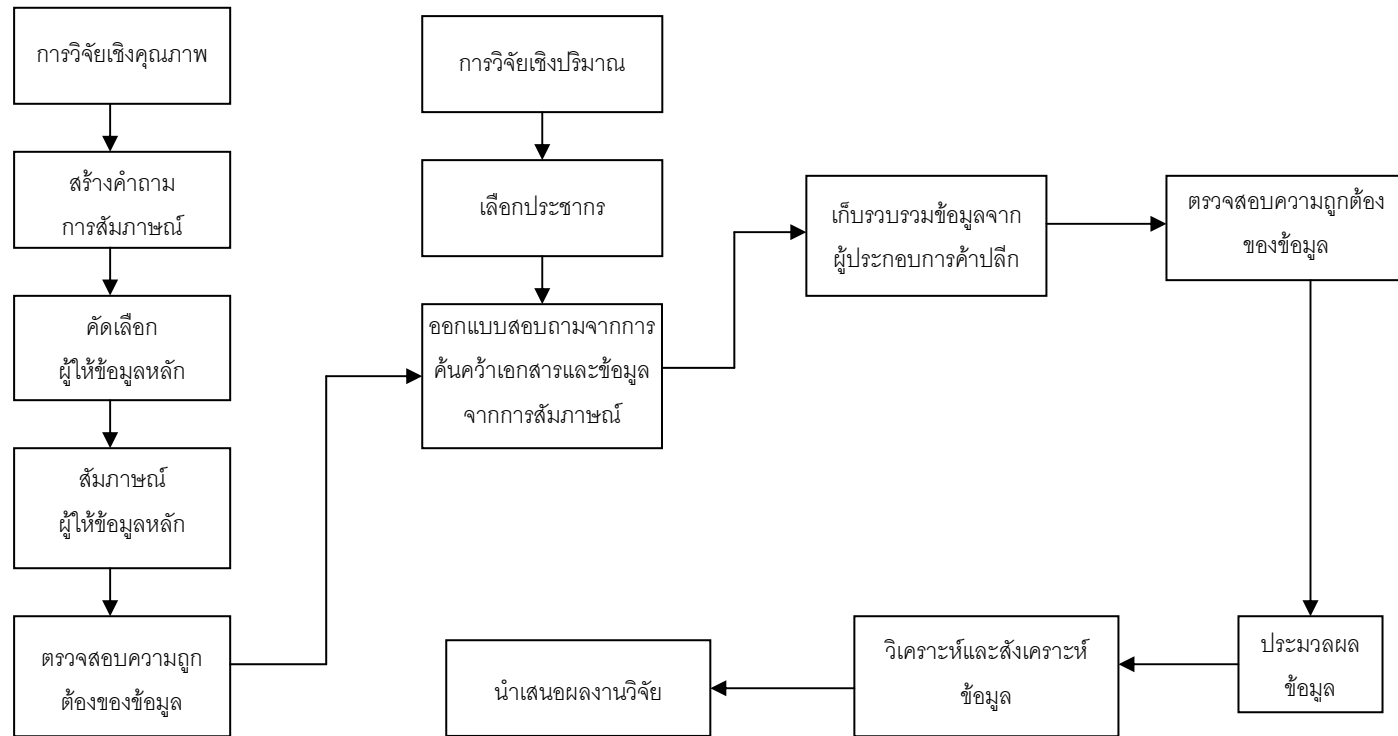
การวิจัยเรื่อง “บทบาทขององค์การบริหารส่วนตำบลในการสนับสนุนธุรกิจค้าปลีกจังหวัดสมุทรสาคร” นั้น ผู้วิจัยมีความสนใจที่จะศึกษาถึงบทบาทของหน่วยงานภาครัฐต่อการส่งเสริมการค้าปลีกธุรกิจค้าปลีก เนื่องจากธุรกิจค้าปลีกเป็นธุรกิจเป็นรากฐานของเศรษฐกิจของประเทศไทย และมีมูลค่าทางการค้าสูงมาก แต่มูลค่าทางการค้าทั้งหมดของธุรกิจค้าปลีกนั้น เป็นของธุรกิจค้าปลีกสมัยใหม่จากต่างประเทศ มากกว่า 50 เปอร์เซ็นต์ ส่วนที่เหลือเป็นของธุรกิจค้าปลีกคนไทย และในปัจจุบันธุรกิจค้าปลีกของไทยประสบปัญหาในการดำเนินธุรกิจอย่างมาก จากการเข้ามาของธุรกิจค้าปลีกจากต่างประเทศในรูปแบบของห้างค้าปลีกขนาดใหญ่ และรูปแบบคอนวีเนียนสโตร์ เป็นเหตุทำให้ร้านค้าปลีกขนาดเล็กไม่สามารถปรับตัวได้ เนื่องจากมียอดขายลดลงแต่ค่าใช้จ่ายคงที่ยังคงสูง ทำให้ร้านค้าปลีกเป็นจำนวนมาก ตัดสินใจเลิกกิจการไปในที่สุด ทั้งนี้หน่วยงานภาครัฐโดยเฉพาะองค์การปกครองส่วนท้องถิ่นน่าจะมีส่วนช่วยเหลือและส่งเสริมกิจกรรมภาคพาณิชย์ในส่วนของร้านค้าปลีกให้สามารถต่อสู้เพื่อความอยู่รอดและสามารถแข่งขันให้เติบโตอย่างยั่งยืนได้เป็นอย่างดี

ในการศึกษาครั้งนี้ ผู้วิจัยศึกษาโดยเน้นที่องค์การบริหารส่วนท้องถิ่น (อบต.) ในจังหวัดสมุทรสาคร ซึ่งมีอยู่ทั้งสิ้น 29 แห่ง ใน 40 ตำบล โดยแต่ละอบต.ถูกจัดเป็นแบ่งเป็น องค์การปกครองส่วนท้องถิ่น (อปท.) ขนาดกลางและขนาดใหญ่ ขึ้นกับจำนวนประชากรในแต่ละพื้นที่ ผู้วิจัยเลือกศึกษาเฉพาะอบต.ที่จัดว่าเป็น อปท. ขนาดใหญ่ เนื่องจากมีจำนวนประชากรมากและตั้งอยู่ในเขตชุมชนที่ประกอบไปด้วยย่านธุรกิจการค้า ซึ่งส่วนใหญ่เป็นแหล่งที่ตั้งของร้านค้าปลีกต่างๆ

ผู้วิจัยได้ใช้วิธีการศึกษาจากเอกสาร และงานวิจัยที่เกี่ยวข้อง จากทั้งในประเทศและต่างประเทศ และใช้วิธีวิจัยเชิงคุณภาพ (Qualitative Research) โดยการได้มาซึ่งข้อมูลจะใช้วิธีการสัมภาษณ์ผู้ให้ข้อมูลหลักด้วยวิธีสัมภาษณ์เชิงลึก (In – Depth Interview) ผู้บริหารอบต.ที่ศึกษา และนำข้อมูลจากการสัมภาษณ์มาสร้างแบบสอบถามซึ่งเป็นเครื่องมือในการวิจัยเชิง

ปริมาณ (Quantitative Research) และผู้วิจัยทำการเก็บรวบรวมข้อมูลจากผู้ประกอบการธุรกิจค้าปลีกในพื้นที่ที่ศึกษา โดยผู้วิจัยได้กำหนดขั้นตอนและรายละเอียดการวิจัยดังต่อไปนี้

กระบวนการวิจัย



ภาพที่ 17 กระบวนการวิจัย

ขั้นตอนวิธีวิจัยเชิงคุณภาพ

ผู้วิจัยใช้การวิจัยเชิงคุณภาพ (Qualitative Research) เพื่อตรงตามวัตถุประสงค์การวิจัยข้อที่ 1 คือ เพื่อศึกษาบทบาท หน้าที่ขององค์การบริหารส่วนตำบล จังหวัดสมุทรสาคร โดยผู้วิจัยจะเก็บข้อมูลด้วยวิธีการสัมภาษณ์เชิงลึกกับผู้บริหารและผู้มีส่วนเกี่ยวข้องกับอบต.จังหวัดสมุทรสาคร ซึ่งถือเป็นผู้ให้ข้อมูลสำคัญ (Key Informants โดยคัดเลือก อบต.ที่จัดว่าเป็นอบต.ขนาดใหญ่ ซึ่งมีทั้งสิ้น 18 อบต. จากทั้งหมด 29 อบต.

1. เครื่องมือที่ใช้ในการวิจัย

การวิจัยครั้งนี้ ผู้วิจัยใช้การศึกษาวเคราะห์ และสังเคราะห์จากเอกสารที่เกี่ยวข้อง การสัมภาษณ์เชิงลึกผู้ให้ข้อมูลหลัก และเครื่องมือซึ่งถือว่าสำคัญที่สุดในการวิจัยเชิงคุณภาพนั้นคือผู้วิจัย โดยขั้นตอนในการกำหนดประเด็นเพื่อใช้เป็นแนวทางในการสัมภาษณ์ ประกอบด้วย

- 1) ศึกษาทฤษฎี แนวคิด งานวิจัยที่เกี่ยวข้อง
- 2) การเรียนรู้จากงานวิจัยที่เกี่ยวข้อง
- 3) การศึกษาวัตถุประสงค์ และกรอบแนวคิดของเรื่องที่วิจัย
- 4) นิยามศัพท์ปฏิบัติการ เพื่อกำหนดประเด็นการสัมภาษณ์ให้ครอบคลุม

ตามคำถามในการวิจัย

5) นำประเด็นหัวข้อการสัมภาษณ์ปรึกษากับที่ปรึกษางานวิจัย เพื่อตรวจสอบความเที่ยงตรงของเนื้อหา (Content Validity) ว่ามีความเหมาะสมและสมบูรณ์เพียงพอเพื่อนำไปใช้เป็นแนวทางในการสัมภาษณ์กับผู้ให้ข้อมูลสำคัญที่กำหนดไว้ในการศึกษาครั้งนี้ประกอบด้วย

2. การตรวจสอบคุณภาพเครื่องมือ

การจัดเตรียมแนวคำถามการสัมภาษณ์เชิงลึก ต้องคำนึงถึงคุณภาพของเครื่องมือที่ใช้ในการเก็บข้อมูลเป็นสำคัญ โดยต้องตรวจสอบปัจจัย 4 ด้าน ได้แก่ ความเป็นจริง (Realistic) ความน่าเชื่อถือ (Reliability) ตรงประเด็น (Relevancy) และความถูกต้องตามทฤษฎี (Validity) การวัดได้ครอบคลุมเนื้อหาทั้งหมดตามวัตถุประสงค์ของการวิจัยหรือไม่ ด้วยการตรวจสอบคุณภาพของเครื่องมือ โดยนำไปให้ที่ปรึกษาผู้เชี่ยวชาญในสาขาวิชาการที่เกี่ยวข้องกับการวิจัยครั้งนี้ตรวจสอบแนวทางการสัมภาษณ์ เพื่อเป็นการตรวจสอบความครอบคลุมของคำถามและการตั้งประเด็นคำถามให้ได้ครบตามที่ต้องการและเป็นไปตามวัตถุประสงค์ของการวิจัยให้มากที่สุด ตลอดจนกระบวนการวิจัยแล้วนำมาปรับแก้ก่อนนำไปใช้จริง

3. วิธีการเก็บข้อมูลงานวิจัย

การเก็บรวบรวมข้อมูลที่ใช้ในการศึกษาวิจัยครั้งนี้ ผู้วิจัยเริ่มต้นด้วย การค้นคว้าข้อมูลซึ่งเป็นการรวบรวมข้อมูลจากแหล่งข้อมูลต่างๆ เพื่อให้เป็นประโยชน์ต่อการกำหนดกรอบแนวคิดในการศึกษาวิจัย และกำหนดแนวทางในการตั้งคำถาม หลังจากการค้นคว้าข้อมูลเชิงเอกสารจากแหล่งข้อมูลเรียบร้อยแล้ว ต่อไปก็จะเป็นการรวบรวมข้อมูลจากผู้ให้ข้อมูลสำคัญ โดยใช้การสัมภาษณ์เชิงลึกกับผู้ให้ข้อมูลสำคัญ (Key Informants) โดยผู้วิจัยได้ทำหนังสือนัดหมายจากบัณฑิตวิทยาลัย มหาวิทยาลัยราชภัฏสวนดุสิต ให้แก่ผู้ให้ข้อมูลสำคัญทราบล่วงหน้า และในการถามผู้วิจัยใช้คำถามแบบปลายเปิด เพื่อให้ผู้ให้ข้อมูลสำคัญ ได้แสดงความคิดเห็น โดยละเอียด ขณะสัมภาษณ์นั้นผู้วิจัยจะขออนุญาตผู้ให้ข้อมูลสำคัญเพื่อทำการบันทึกเทปตลอดการสัมภาษณ์ เพื่อนำมาถอดเทปภายหลังและเป็นการช่วยให้ผู้วิจัยสามารถเก็บรวบรวมข้อมูลสำคัญได้ครบถ้วนทั้งหมด โดยรายชื่อผู้ให้ข้อมูลหลักมีดังนี้

1) นายวิชัย ธีระปราโมทย์	ตำแหน่ง	นายกอบต.กาหลง
2) นายสมหมาย ฤกษ์ขาวี	ตำแหน่ง	รองปลัดอบต.คลองมะเดื่อ
3) นายสงัด สายลุน	ตำแหน่ง	รองปลัดอบต.คอกกระบือ
4) นายสำเร็จ เลิกบางพลัด	ตำแหน่ง	รองนายกอบต.โคกขาม
5) นายทองคำ หลงเปลี่ยว	ตำแหน่ง	นายกอบต.ชัยมงคล
6) นายทศพร ถล้าถมยา	ตำแหน่ง	รองปลัดอบต.ท่าจีน
7) นายกัมพล ทองซิว	ตำแหน่ง	รองนายกอบต.ท่าทราย
8) นายวัชร สวรรณรัศมี	ตำแหน่ง	ปลัดอบต.ท่าไม้
9) นายชูชาติ ทองมาก	ตำแหน่ง	ปลัดอบต.นาโคก
10) นายสมพงษ์ หินนัท	ตำแหน่ง	รองนายกอบต.บางกระเจ้า
11) นายदनัย สุวรรณวัฒนา	ตำแหน่ง	ปลัดอบต.นาดี
12) นายสมพงษ์ รอดดารา	ตำแหน่ง	นายกอบต.บางไทร
13) นายยุทธภูมิ สำงาม	ตำแหน่ง	ปลัดอบต.บางน้ำจืด
14) นายอัฐวงศ์ วิเศษวงศ์ษา	ตำแหน่ง	ปลัดอบต.บางหญ้าแพรก
15) นายคำพอง ภูมิภาค	ตำแหน่ง	ปลัดอบต.บ้านเกาะ
16) นายสมภพ เกลียวสีนาค	ตำแหน่ง	ปลัดอบต.บ้านบ่อ
17) นายทวีภาคย์ หนูเจริญ	ตำแหน่ง	ปลัดอบต.หลักสาม
18) นายชโลม เนียมฉาย	ตำแหน่ง	รองนายกอบต.พันท้ายนรสิงห์

4. การตรวจสอบข้อมูล

จากการสัมภาษณ์ผู้ให้ข้อมูลสำคัญ หลังจากนั้นผู้วิจัยได้นำข้อมูลมาตรวจสอบเพื่อหาความสมบูรณ์ของข้อมูลทั้งหมดเพื่อให้เกิดความมั่นใจในความเชื่อถือได้ของข้อมูลด้วยการตรวจสอบข้อมูลแบบสามเส้า (Triangulation) หลักของการตรวจสอบข้อมูลแบบสามเส้า คือ การไม่ปักใจว่าแหล่งข้อมูลแหล่งใดแหล่งหนึ่งที่ได้มาเป็นข้อมูลที่เชื่อถือได้แล้ว จำเป็นต้องแสวงหาความเป็นไปได้ว่ามีแหล่งอื่นใดอีกบ้าง เมื่อตรวจสอบข้อมูลก็จะได้เพียงข้อมูลสองลักษณะคือ ลักษณะแรกข้อมูลเหมือนกัน และลักษณะที่สอง ข้อมูลตรงกันข้าม ซึ่งจำต้องแสวงหาข้อมูลต่อไปจนกว่าจะได้ข้อมูลลักษณะที่สามที่ต่างไปจากสองลักษณะแรก ข้อมูลใดที่ต่างไปจากลักษณะแรก และลักษณะที่สองล้วนถือเป็นข้อมูลลักษณะที่สามทั้งสิ้น การวิจัยจึงต้องสนใจปรากฏการณ์สังคมที่เกิดขึ้นซึ่งจะมีสามลักษณะที่กล่าวมา

ข้อมูลที่จะใช้ในการตรวจสอบได้แก่

- 1) ข้อมูลการค้นคว้าจากแหล่งต่างๆ
- 2) ข้อมูลจากงานวิจัย
- 3) ข้อมูลจากผู้ให้ข้อมูลสำคัญ
- 4) ข้อมูลจากที่ปรึกษางานวิจัย

นอกจากการตรวจสอบข้อมูลแบบสามเส้าแล้ว ก่อนการวิเคราะห์ข้อมูลจะต้องประเมินว่าข้อมูลที่ได้อาจครบถ้วนและมีคุณภาพเพียงพอ

5. การวิเคราะห์ข้อมูล

หลังจากตรวจสอบข้อมูลแล้ว ผู้วิจัยจะนำข้อมูลที่ได้อามาวิเคราะห์ ด้วยการสังเคราะห์และตีความจากการสัมภาษณ์ผู้บริหารแต่ละท่าน และกำหนดเป็นหัวข้อที่สำคัญดังนี้

- 1) บทบาททางด้านการพัฒนาชุมชน
- 2) บทบาทในการส่งเสริมธุรกิจค้าปลีก

ขั้นตอนการวิจัยเชิงปริมาณ

หลังจากเก็บข้อมูลจากการวิจัยเชิงคุณภาพแล้ว ผู้วิจัยจะทำการวิจัยเชิงปริมาณ ซึ่งถือว่าเป็นกระบวนการวิจัยหลักของการวิจัยครั้งนี้ เพื่อให้ได้ตรงตามวัตถุประสงค์การวิจัยข้อที่ 2 – 5 ตามลำดับ โดยนำข้อมูลจากการสัมภาษณ์ผู้ให้ข้อมูลหลัก ประกอบกับข้อมูลจากเอกสารและ

งานวิจัยที่เกี่ยวข้อง นำมาสร้างเครื่องมือการวิจัยซึ่งได้แก่ แบบสอบถาม และนำมาสอบถามแก่ผู้ประกอบการธุรกิจค้าปลีกในพื้นที่ศึกษา โดยผู้วิจัยแบ่งขั้นตอนการวิจัยเชิงปริมาณดังต่อไปนี้

1. การเลือกประชากรและกลุ่มตัวอย่าง
2. เครื่องมือที่ใช้ในการวิจัย
3. วิธีการเก็บรวบรวมข้อมูล
4. การประมวลผลข้อมูลข้อมูลและสถิติที่ใช้

1. การเลือกประชากรและกลุ่มตัวอย่าง

ประชากร ประชากรที่ผู้วิจัยใช้ในการวิจัยครั้งนี้ คือ ผู้ประกอบการธุรกิจค้าปลีกในจังหวัดสมุทรสาคร ทั้งนี้ผู้วิจัยได้ขอข้อมูลประชากรที่เป็นผู้ประกอบการธุรกิจค้าปลีกในจังหวัดสมุทรสาคร จากบริษัท พรอคเตอร์แอนด์แกมเบล (ประเทศไทย) จำกัด ผู้ผลิตและจำหน่ายผลิตภัณฑ์ P&G และบริษัท ดูเม็กซ์ จำกัด ผู้ผลิตและจำหน่ายผลิตภัณฑ์นมผงเด็กตราดูเม็กซ์ โดยข้อมูลจากทั้ง 2 บริษัท ได้ข้อมูลประชากรที่สอดคล้องกัน คือ จำนวนร้านค้าปลีกในจังหวัดสมุทรสาครมีทั้งสิ้น 653 ร้านค้า (บริษัท สมุทรสาคร เอส.ดี.โอ.(49) จำกัด (ศูนย์กระจายสินค้าของบริษัท พรอคเตอร์ แอนด์แกมเบล (ประเทศไทย) จำกัด ,2551)

กลุ่มตัวอย่าง ผู้วิจัยใช้วิธีการสุ่มตัวอย่างชนิด Probability Sampling แบบ Stratified Random Sampling และได้คำนวณหาจำนวนกลุ่มตัวอย่างที่ต้องใช้ในการเก็บรวบรวมข้อมูลในแต่ละกลุ่มของประชากร โดยใช้สูตรของยามานะ (Yamane) ที่ระดับนัยสำคัญ .05 ความคลาดเคลื่อนร้อยละ 5 ได้ขนาดตัวอย่างประชากรดังนี้

$$n = \frac{N}{1 + N(e)^2}$$

$$= 248$$

การหาสัดส่วนของกลุ่มตัวอย่างตามขนาดของร้านค้าปลีก โดยใช้วิธี Probability Proportional (เทียนฉาย กิรินันท์, 2544) ตามสูตร

$$n = \frac{\text{จำนวนประชากร} \times \text{ขนาดตัวอย่างประชากร}}{\text{ขนาดของประชากรทั้งหมด}}$$

ทำให้ได้สัดส่วนของกลุ่มตัวอย่างดังนี้

ตารางที่ 8 จำนวนกลุ่มตัวอย่างขั้นต่ำที่ใช้ในการวิจัย

ขนาดร้านค้าปลีก	ประชากร	กลุ่มตัวอย่าง
ร้านค้าปลีกขนาดกลางและใหญ่	59	22
ร้านค้าปลีกขนาดเล็ก	594	226
รวมทั้งสิ้น	653	248

2. เครื่องมือที่ใช้ในการวิจัย

เครื่องมือที่ใช้ในการวิจัยครั้งนี้ คือ แบบสอบถาม โดยมีขั้นตอนการสร้างแบบสอบถาม ดังนี้

- 1) ศึกษาค้นคว้าจากบทความ หนังสือและงานวิจัยที่เกี่ยวข้องกับ การจัดการธุรกิจค้าปลีก
- 2) ศึกษาคำถาม วัตถุประสงค์และกรอบแนวคิดในการวิจัย
- 3) ศึกษาข้อมูลที่ได้จากการสัมภาษณ์ผู้ให้ข้อมูลหลัก และที่ปรึกษางานวิจัย
- 4) นิยามตัวแปรเพื่อสร้างแบบสอบถาม
- 5) สร้างแบบสอบถามให้ครอบคลุมตัวแปรที่กำหนดไว้ในการศึกษาวิจัย
- 6) นำแบบสอบถามที่ปรับปรุงแล้วให้ที่ปรึกษางานวิจัย ความเที่ยงตรงของเนื้อหา (Content Validity) อีกครั้งหนึ่ง
- 7) นำแบบสอบถามที่ได้ปรับปรุงไปทดลองเก็บข้อมูลจากผู้ประกอบการ ธุรกิจค้าปลีก ที่ไม่ได้สุ่มมาด้วยในครั้งนี้ จำนวน 30 คน นำมาหาค่าความเชื่อมั่น (Reliability) ของแบบสอบถาม โดยมีสัมประสิทธิ์แอลฟาของครอนบาค (Cronbach's Alpha Coefficient) ได้ค่าความเชื่อมั่นทั้งฉบับเท่ากับ .9748
- 8) หลังจากได้แบบสอบถามที่ผ่านการตรวจสอบคุณภาพด้านความเที่ยงตรงเชิงเนื้อหาและความเชื่อมั่นแล้วจึงไปใช้จริงกับกลุ่มตัวอย่างที่กำหนดให้ในการวิจัยครั้งนี้

3. การเก็บรวบรวมข้อมูล

ในการเก็บรวบรวมข้อมูลของการวิจัยเชิงปริมาณในครั้งนี้ ผู้วิจัยทำการเก็บรวบรวมข้อมูลจากผู้ประกอบการธุรกิจค้าปลีก ร่วมกับทีมผู้ช่วยวิจัย โดยมีขั้นตอนการดำเนินการดังนี้

- 1) รวบรวมข้อมูลและที่ตั้งของผู้ประกอบการธุรกิจค้าปลีกที่ต้องการเก็บข้อมูล
- 2) ผู้วิจัยทำหนังสือจากบัณฑิตวิทยาลัย มหาวิทยาลัยราชภัฏสวนดุสิต เพื่อแนบพร้อมกับแบบสอบถาม
- 3) ผู้วิจัยและทีมผู้วิจัยออกภาคสนามเพื่อแจกแบบสอบถามให้ผู้ประกอบการธุรกิจค้าปลีกตอบ และรอเก็บแบบสอบถามทันที หากผู้ตอบแบบสอบถามมีข้อสงสัยในแบบสอบถาม จะสามารถถามทีมผู้วิจัยได้ทันที
- 4) ผู้วิจัยจะตรวจสอบความสมบูรณ์ของแบบสอบถาม หากพบว่าแบบสอบถามที่ได้รับไม่สมบูรณ์ ผู้วิจัยจะชี้แจงและให้ผู้ประกอบการตอบคำถามให้ถูกต้องและสมบูรณ์
- 5) หลังจากได้แบบสอบถามกลับมาทั้งหมดแล้ว ผู้วิจัยทำการตรวจนับจำนวนแบบสอบถามที่ได้รับทั้งหมดอีกครั้งหนึ่ง
- 6) นำแบบสอบถามที่ได้ทั้งหมดมาบันทึกรหัส และนำไปวิเคราะห์ข้อมูล โดยโปรแกรมสำเร็จรูป

อย่างไรก็ตามผู้วิจัยได้มีการทำความเข้าใจถึงวิธีการและแบบการสอบถามกับทีมผู้ช่วยวิจัยและผู้เกี่ยวข้องอย่างละเอียด เพื่อให้ได้ข้อมูลตรงตามวัตถุประสงค์ของการวิจัยมากที่สุด โดยการออกไปเก็บข้อมูลจากร้านค้าปลีกในพื้นที่ศึกษา

3. ระยะเวลาการเก็บรวบรวมข้อมูล

ในการเก็บรวบรวมข้อมูลของการวิจัยครั้งนี้ ผู้วิจัยจะใช้เวลาทั้งสิ้น 2 เดือน คือ ระหว่างเดือน พฤศจิกายน 2551 – ธันวาคม 2551

4. การประมวลผลข้อมูลและสถิติที่ใช้

ผู้วิจัยแปลความหมายของข้อมูลที่ได้จากแบบสอบถามแบบมาตราส่วนประมาณค่า (Rating Scale) โดยพิจารณาจากระดับคะแนนเฉลี่ยตามเกณฑ์ที่จัดชั้นเท่านั้น (Class Interval) ซึ่งแบ่งเป็น 5 ระดับ ให้คะแนนตามกำหนดไว้ดังต่อไปนี้

ระดับความสำคัญมากที่สุด	ให้	5	คะแนน
ระดับความสำคัญมาก	ให้	4	คะแนน
ระดับความสำคัญปานกลาง	ให้	3	คะแนน
ระดับความสำคัญน้อย	ให้	2	คะแนน
ระดับความสำคัญน้อยที่สุด	ให้	1	คะแนน

สำหรับเกณฑ์การแปลความหมายค่าเฉลี่ยระดับปัญหาของธุรกิจค้าปลีก กำหนดน้ำหนักคะแนนในการแบ่งชั้น (Class Interval) 5 ระดับเท่าๆ กัน ได้ดังนี้

คะแนนเฉลี่ย	4.21 - 5.00	มีความสำคัญมากที่สุด
คะแนนเฉลี่ย	3.41 - 4.20	มีความสำคัญมาก
คะแนนเฉลี่ย	2.61 - 3.40	มีความสำคัญปานกลาง
คะแนนเฉลี่ย	1.81 - 2.60	มีความสำคัญน้อย
คะแนนเฉลี่ย	1.00 - 1.80	มีความสำคัญน้อยที่สุด

สำหรับเกณฑ์การแปลความหมายค่าเฉลี่ยระดับความคาดหวังของผู้ประกอบการธุรกิจค้าปลีก ต่อการช่วยเหลือและสนับสนุนของอบต.จังหวัดสมุทรสาคร กำหนดน้ำหนักคะแนนในการแบ่งชั้น (Class Interval) 5 ระดับเท่าๆ กัน ได้ดังนี้

คะแนนเฉลี่ย	4.21 - 5.00	มีผลกระทบมากที่สุด
คะแนนเฉลี่ย	3.41 - 4.20	มีผลกระทบมาก
คะแนนเฉลี่ย	2.61 - 3.40	มีผลกระทบปานกลาง
คะแนนเฉลี่ย	1.81 - 2.60	มีผลกระทบน้อย
คะแนนเฉลี่ย	1.00 - 1.80	มีผลกระทบน้อยที่สุด

สถิติที่ใช้ในการวิเคราะห์ข้อมูล คือ ค่าร้อยละ (Percentage) ค่าเฉลี่ย (Mean) และค่าเบี่ยงเบนมาตรฐาน (Standard Deviation)

การนำเสนอข้อมูล

ผู้วิจัยจะนำเสนอข้อมูลที่ได้จากการวิจัย ภายหลังจากตรวจสอบข้อมูล และวิเคราะห์ข้อมูล โดยจะนำเสนอข้อมูลเชิงพรรณนา ประกอบกับ รูปภาพ ตาราง และแผนภูมิ เพื่อสามารถบรรลุผลการศึกษาตามวัตถุประสงค์และประโยชน์ ที่กำหนดไว้