

บทที่ 4

ผลการวิจัย

ผลการวิจัยการประยุกต์ใช้ระบบสารสนเทศภูมิศาสตร์เพื่อการเข้าถึงห้องสมุดเฉพาะ ได้แบ่งเป็น 2 ตอน คือ

ตอนที่ 1 การพัฒนาระบบสารสนเทศภูมิศาสตร์เพื่อการเข้าถึงห้องสมุดเฉพาะ

ตอนที่ 2 ความพึงพอใจและความคิดเห็นต่อการใช้ระบบสารสนเทศภูมิศาสตร์เพื่อการเข้าถึงห้องสมุดเฉพาะ

ตอนที่ 1 การพัฒนาระบบสารสนเทศภูมิศาสตร์เพื่อการเข้าถึงห้องสมุดเฉพาะ

การพัฒนาระบบสารสนเทศภูมิศาสตร์เพื่อการเข้าถึงห้องสมุดเฉพาะ ได้ผ่านการประเมินประสิทธิภาพของระบบฯ จากผู้เชี่ยวชาญด้านบรรณารักษศาสตร์และสารนิเทศศาสตร์ จำนวน 1 ท่าน และผู้เชี่ยวชาญด้านระบบสารสนเทศภูมิศาสตร์ จำนวน 2 ท่าน ผลการประเมินพบว่า ประสิทธิภาพในการใช้งานของระบบสารสนเทศภูมิศาสตร์เพื่อการเข้าถึงห้องสมุดเฉพาะ อยู่ในระดับมากที่สุด ดังตารางที่ 1

ตารางที่ 1 แสดงผลการประเมินประสิทธิภาพระบบสารสนเทศภูมิศาสตร์เพื่อการเข้าถึงห้องสมุดเฉพาะจากผู้เชี่ยวชาญ

รายการประเมิน	\bar{X}	S.D.	ระดับ ประสิทธิภาพ
ด้านความสามารถของระบบ	4.40	0.83	มากที่สุด
1. ความสามารถของระบบในด้านการเข้าถึงห้องสมุดเฉพาะ	4.67	0.58	มากที่สุด
2. ความสามารถของระบบในการสืบค้นข้อมูล	4.33	0.58	มากที่สุด
3. ความสามารถในการรายงานผลการสืบค้น	4.67	0.58	มากที่สุด
4. ความสามารถของระบบในการนำเสนอข้อมูลทั้งในรูปแบบ GIS และเว็บไซต์	4.67	0.58	มากที่สุด
5. ความสามารถของระบบในการแนะแหล่งสารสนเทศตามความต้องการของผู้ใช้ระบบ	3.67	1.53	มาก

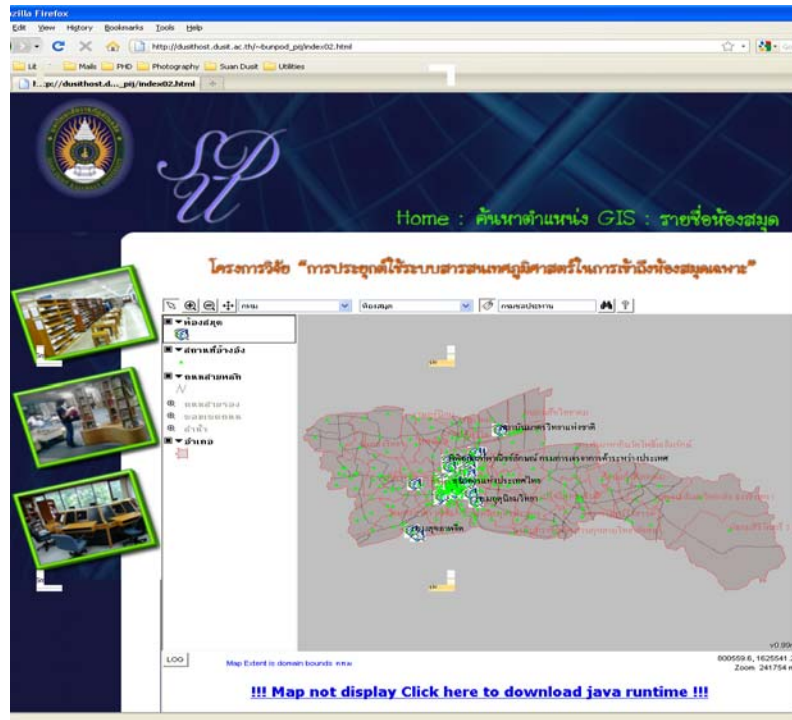
ตารางที่ 1 แสดงผลการประเมินประสิทธิภาพระบบสารสนเทศภูมิศาสตร์เพื่อการเข้าถึงห้องสมุดเฉพาะจากผู้เชี่ยวชาญ (ต่อ)

รายการประเมิน	\bar{x}	S.D.	ระดับประสิทธิภาพ
6. ความถูกต้องของการจัดเก็บข้อมูลนำเข้าทั้งในส่วน ของเนื้อหาเว็บไซต์ห้องสมุดและในส่วนของ GIS	4.67	0.58	มากที่สุด
7. ความถูกต้องในการค้นหาข้อมูล และแสดงผลข้อมูลแก่ ผู้ใช้ระบบ	4.67	0.58	มากที่สุด
8. ความถูกต้องของผลลัพธ์จากการสืบค้นในรูปแบบการ แสดงผลด้วย GIS และเว็บไซต์ห้องสมุด	4.67	0.58	มากที่สุด
9. ความครบถ้วน ทันสมัย และความน่าเชื่อถือได้ของ ระบบ	4.67	0.58	มากที่สุด
10. ความถูกต้องของการเชื่อมโยงไปยังเว็บไซต์อื่น ๆ ที่เกี่ยวข้อง	4.67	0.58	มากที่สุด
ด้านการใช้งานของระบบ	4.60	0.63	มากที่สุด
11. ความง่ายต่อการเข้าใช้งานระบบ	4.67	0.58	มากที่สุด
12. ความรวดเร็วในการเข้าถึงข้อมูล/การสืบค้น	4.33	1.15	มากที่สุด
13. ความเหมาะสมในการปฏิสัมพันธ์กับผู้ใช้	4.67	0.58	มากที่สุด
14. การแสดงผลลัพธ์ง่ายต่อความเข้าใจ	4.67	0.58	มากที่สุด
15. ความสะดวกต่อการใช้ปุ่ม สัญลักษณ์ต่าง ๆ คำศัพท์ ที่ผู้ใช้มีความคุ้นเคยและสามารถปฏิบัติใช้งานได้โดยง่าย	4.67	0.58	มากที่สุด
ด้านความสวยงาม	4.40	0.91	มากที่สุด
16. ความสวยงาม/ภาพ/สี/ตัวอักษรของเว็บไซต์	4.00	1.73	มาก
17. ความเหมาะสมในการใช้สัญลักษณ์หรือรูปภาพในการ สื่อความหมาย	4.33	1.15	มากที่สุด
18. ความเหมาะสมในการวางตำแหน่งของส่วนประกอบ ต่าง ๆ บนจอภาพ	4.33	0.58	มากที่สุด
19. ความเป็นมาตรฐานเดียวกันในการออกแบบ หน้าจอภาพ	4.67	0.58	มากที่สุด
20. ความเหมาะสมของรูปแบบการนำเสนอข้อมูล การ แสดงผลลัพธ์	4.67	0.58	มากที่สุด
ภาพรวม	4.52	0.72	มากที่สุด

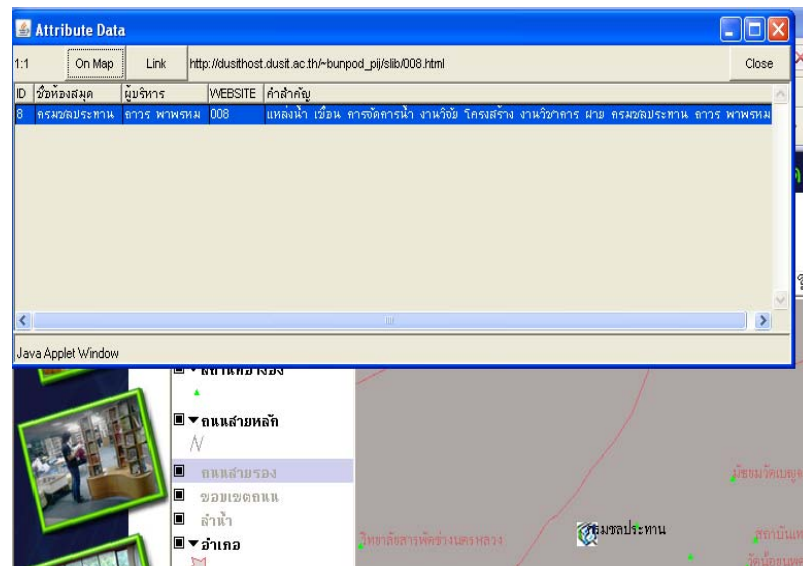
ทั้งนี้ผู้ใช้สามารถเข้าไปใช้งานได้ผ่านระบบเครือข่ายอินเทอร์เน็ต โดยเข้าไปที่ http://dusithost.dusit.ac.th/~bunpod_pij/index01.html ทั้งนี้ลักษณะของเว็บไซต์ระบบสารสนเทศภูมิศาสตร์ นำเสนอดังภาพต่อไปนี้



ภาพที่ 1 หน้าหลักของเว็บไซต์ระบบสารสนเทศภูมิศาสตร์เพื่อการเข้าถึงห้องสมุดเฉพาะ



ภาพที่ 2 หน้าแรกของการค้นหาห้องสมุดเฉพาะด้วยระบบสารสนเทศภูมิศาสตร์



ภาพที่ 3 ตัวอย่างหน้าเว็บไซต์ผลการสืบค้นห้องสมุดเฉพาะ

Home : [ค้นหาตำแหน่ง GIS](#) : [รายชื่อห้องสมุด](#)

ห้องสมุดกรมชลประทาน

ผู้บริหาร : -
ที่ตั้ง : 811 ถนนสามเสน แขวงนครไชยศรี เขตดุสิต กรุงเทพมหานคร 10300
โทรศัพท์ : 0-2243-1043
โทรสาร : 0-2243-1043
นายบาย : -
ปรัชญา : -
วิสัยทัศน์ : เป็นแหล่งเรียนรู้ด้านชลประทานที่สมบูรณ์และทันสมัย
พันธกิจ : การพัฒนาแหล่งน้ำ, การจัดการน้ำ, การจัดการผู้ใช้น้ำ, เขื่อน, วิศวกรรม
ลักษณะของพันธกิจ : หนังสือ, วารสาร, เอกสารผลงานวิชาการของกรม, หนังสือพิมพ์, บริการฐานข้อมูลออนไลน์
บริการในห้องสมุด : บริการยืม-คืน, บริการอินเทอร์เน็ต, บริการโทรศัพท์เคลื่อนที่

การเดินทาง : รถโดยสาร 3, 16, 32, 33, 65, ปอ.505, ปอ.6, ปอ.524
 เรือ เจ้าพระยา
 รถไฟฟ้าสาย 3
เว็บไซต์ : <http://information.rid.go.th/library>
แผนที่ :

บรรยากาศในห้องสมุด

ข้อมูลเดือนตุลาคม 2552

ภาพที่ 4 ผลการเชื่อมโยงไปยังห้องสมุดเฉพาะที่ทำการสืบค้น

ตอนที่ 2 ความพึงพอใจและความคิดเห็นต่อการใช้ระบบสารสนเทศภูมิศาสตร์ เพื่อการเข้าถึงห้องสมุดเฉพาะ

ผลการศึกษาความพึงพอใจและความคิดเห็นต่อการใช้ระบบสารสนเทศภูมิศาสตร์
เพื่อการเข้าถึงห้องสมุดเฉพาะได้นำเสนอรายละเอียดตามลำดับดังนี้

1. ข้อมูลทั่วไปของผู้ใช้ระบบสารสนเทศภูมิศาสตร์เพื่อการเข้าถึงห้องสมุดเฉพาะ

ผลการศึกษาข้อมูลทั่วไปของผู้ใช้ระบบสารสนเทศภูมิศาสตร์เพื่อการเข้าถึง
ห้องสมุดเฉพาะได้แบ่งเป็น 2 กลุ่มคือ เจ้าหน้าที่และบุคลากรที่เกี่ยวข้องกับห้องสมุดเฉพาะใช้
ประชากรทั้งหมดเป็นกลุ่มตัวอย่างคือ 149 คน และนักศึกษามหาวิทยาลัยราชภัฏสวนดุสิตกลุ่ม
ตัวอย่างจำนวน 386 คน โดยกำหนดให้มีความคลาดเคลื่อน .05 มีรายละเอียดดังนี้

1.1 ผลการศึกษาข้อมูลทั่วไปของผู้ใช้ระบบสารสนเทศภูมิศาสตร์เพื่อการเข้าถึง
ห้องสมุดเฉพาะของเจ้าหน้าที่และบุคลากรที่เกี่ยวข้องกับห้องสมุดเฉพาะ

ผลการศึกษาข้อมูลทั่วไปของผู้ใช้ระบบสารสนเทศภูมิศาสตร์เพื่อการเข้าถึง
ห้องสมุดเฉพาะของเจ้าหน้าที่และบุคลากรที่เกี่ยวข้องกับห้องสมุดเฉพาะแสดงไว้ในตารางที่ 2

ตารางที่ 2 แสดงจำนวนและร้อยละของข้อมูลทั่วไปของผู้ใช้ระบบสารสนเทศภูมิศาสตร์เพื่อการ
เข้าถึงห้องสมุดเฉพาะของเจ้าหน้าที่และบุคลากร (N=149)

รายการ	จำนวน	ร้อยละ	ลำดับที่
1. เพศ			
ชาย	64	43.0	2
หญิง	85	57.0	1
2. อายุ			
21 - 30 ปี	87	58.4	1
31 - 40 ปี	54	36.2	2
41 - 50 ปี	6	4.0	3
51 - 60 ปี	2	1.3	4

ตารางที่ 2 แสดงจำนวนและร้อยละของข้อมูลทั่วไปของผู้ใช้ระบบสารสนเทศภูมิศาสตร์เพื่อ การเข้าถึงห้องสมุดเฉพาะของเจ้าหน้าที่และบุคลากร (ต่อ)

รายการ	จำนวน	ร้อยละ	ลำดับที่
3. ระดับการศึกษา			
ต่ำกว่าระดับมัธยมศึกษาตอนปลาย	1	0.7	3
ปริญญาตรี	122	81.9	1
ปริญญาโท	26	17.4	2
5. สถานภาพการสมรส			
แยกกันอยู่/หย่าร้าง	1	0.7	3
สมรส	87	58.4	1
โสด	61	40.9	2
6. รายได้			
5,001-10,000 บาท	50	33.6	2
10,001-30,000 บาท	95	63.8	1
30,001-50,000 บาท	3	2.0	3
ตั้งแต่ 50,000 บาท ขึ้นไป	1	0.7	4
7. ที่อยู่			
กรุงเทพมหานครและปริมณฑล	34	22.8	2
ภาคกลาง	9	6.0	3
ภาคใต้	1	0.7	4
ภาคเหนือ	105	70.5	1
8. ประสบการณ์การใช้อินเทอร์เน็ต			
1 - 5 ปี	46	30.9	2
6 -10 ปี	83	55.7	1
11 – 15 ปี	17	11.4	3
16 – 20 ปี	3	2.0	4

จากตารางที่ 2 วิเคราะห์ได้ว่า กลุ่มตัวอย่างซึ่งเป็นผู้ใช้ระบบสารสนเทศภูมิศาสตร์เพื่อการเข้าถึงห้องสมุดเฉพาะของเจ้าหน้าที่และบุคลากรส่วนใหญ่เป็นเพศหญิง คิดเป็นร้อยละ 57.0 ส่วนเพศชาย คิดเป็นร้อยละ 43.0

เมื่อจำแนกกลุ่มตัวอย่างตามอายุที่ศึกษาพบว่า อายุ 21 - 30 ปี มีจำนวนมากที่สุดคิดเป็นร้อยละ 58.4 รองลงมาคือ อายุ 31 - 40 ปี คิดเป็นร้อยละ 36.2 อายุ 41 - 50 ปี คิดเป็นร้อยละ 4.0 อันดับสุดท้ายอายุ 51 - 60 ปี คิดเป็นร้อยละ 1.3 ตามลำดับ

เมื่อจำแนกกลุ่มตัวอย่างเป็นระดับการศึกษาพบว่า กลุ่มตัวอย่างส่วนใหญ่ระดับการศึกษาอยู่ในระดับปริญญาตรี คิดเป็นร้อยละ 81.9 รองลงมา คือ ระดับปริญญาโท คิดเป็นร้อยละ 17.4 และต่ำกว่าระดับมัธยมศึกษาตอนปลาย คิดเป็นร้อยละ 0.7

เมื่อจำแนกกลุ่มตัวอย่างตามรายได้พบว่า ส่วนใหญ่รายได้ได้ 10,001-30,000 บาท คิดเป็นร้อยละ 63.8 รองลงมา คือ รายได้ 5,001-10,000 บาท คิดเป็นร้อยละ 33.6 รายได้ 30,001-50,000 บาท คิดเป็นร้อยละ 2.0 สุดท้ายรายได้ ตั้งแต่ 50,000 บาท ขึ้นไป คิดเป็นร้อยละ 0.7

เมื่อจำแนกกลุ่มตัวอย่างตามที่อยู่พบว่า ส่วนใหญ่อาศัยอยู่ในเขตภาคเหนือ คิดเป็นร้อยละ 70.5 รองลงมา คือ กรุงเทพมหานครและปริมณฑล คิดเป็นร้อยละ 22.8 ภาคกลาง คิดเป็นร้อยละ 6.0 สุดท้ายภาคใต้ คิดเป็นร้อยละ 0.7

สุดท้ายจำแนกตามประสบการณ์การใช้อินเทอร์เน็ตพบว่า ประสบการณ์ 6 -10 ปี มีจำนวนมากที่สุด คิดเป็นร้อยละ 55.7 รองลงมาประสบการณ์ 1 - 5 ปี คิดเป็นร้อยละ 30.9 ประสบการณ์ 11 - 15 ปี คิดเป็นร้อยละ 11.4 สุดท้ายประสบการณ์ 16 - 20 ปี คิดเป็นร้อยละ 2.0

1.2 ผลการศึกษาข้อมูลทั่วไปของผู้ใช้ระบบสารสนเทศภูมิศาสตร์เพื่อการเข้าถึงห้องสมุดเฉพาะของนักศึกษา

ผลการศึกษาข้อมูลทั่วไปของผู้ใช้ระบบสารสนเทศภูมิศาสตร์เพื่อการเข้าถึงห้องสมุดเฉพาะของนักศึกษา แสดงไว้ในตารางที่ 3

ตารางที่ 3 แสดงจำนวนและร้อยละของข้อมูลทั่วไปของผู้ใช้ระบบสารสนเทศภูมิศาสตร์เพื่อ การเข้าถึงห้องสมุดเฉพาะของนักศึกษา (N=386)

รายการ	จำนวน	ร้อยละ	ลำดับที่
1. เพศ			
ชาย	161	41.7	2
หญิง	225	58.3	1
2. อายุ			
15 - 20 ปี	369	95.6	1
21 - 30 ปี	17	4.4	2

ตารางที่ 3 แสดงจำนวนและร้อยละของข้อมูลทั่วไปของผู้ใช้ระบบสารสนเทศภูมิศาสตร์เพื่อการเข้าถึงห้องสมุดเฉพาะของนักศึกษา (ต่อ)

รายการ	จำนวน	ร้อยละ	ลำดับที่
3. ระดับการศึกษา			
ต่ำกว่าระดับมัธยมศึกษาตอนปลาย	11	2.8	3
มัธยมศึกษาตอนปลาย/ปวช.	98	25.4	2
อนุปริญญา/ปวส.	14	3.6	4
ปริญญาตรี	261	67.6	1
ปริญญาโท	2	0.5	5
5. สถานภาพการสมรส			
สมรส	0	0.0	-
โสด	386	100.00	1
6. รายได้			
ไม่มีรายได้	154	39.9	2
น้อยกว่าหรือเท่ากับ 5,000 บาท	157	40.7	1
5,001-10,000 บาท	65	16.8	3
10,001-30,000 บาท	1	0.3	5
ตั้งแต่ 50,000 บาท ขึ้นไป	9	2.3	4
7. ที่อยู่			
กรุงเทพมหานครและปริมณฑล	176	45.6	1
ภาคกลาง	121	31.3	2
ภาคตะวันออกเฉียงเหนือ	14	3.6	5
ภาคใต้	40	10.4	3
ภาคเหนือ	35	9.1	4
8. ประสบการณ์การใช้อินเทอร์เน็ต			
1 - 5 ปี	132	34.2	2
6 -10 ปี	216	56.0	1
11 – 15 ปี	36	9.3	3
16 – 20 ปี	1	0.3	4
21 – 25 ปี	1	0.3	4

จากตารางที่ 3 วิเคราะห์ได้ว่า กลุ่มตัวอย่างซึ่งเป็นผู้ใช้ระบบสารสนเทศภูมิศาสตร์เพื่อการเข้าถึงห้องสมุดเฉพาะของนักศึกษาส่วนใหญ่เป็นเพศหญิง คิดเป็นร้อยละ 58.3 ส่วนเพศชาย คิดเป็นร้อยละ 41.7

เมื่อจำแนกกลุ่มตัวอย่างตามอายุที่ศึกษาพบว่า อายุ 15 - 20 ปี มีจำนวนมากที่สุดคิดเป็นร้อยละ 95.6 รองลงมาคือ อายุ 21 - 30 ปี มีจำนวนมากที่สุดคิดเป็นร้อยละ 4.4

เมื่อจำแนกกลุ่มตัวอย่างเป็นระดับการศึกษาพบว่า กลุ่มตัวอย่างส่วนใหญ่ระดับการศึกษาอยู่ในระดับปริญญาตรี คิดเป็นร้อยละ 67.6 รองลงมา คือ ระดับมัธยมศึกษาตอนปลาย/ปวช. คิดเป็นร้อยละ 25.4 อนุปริญญา/ปวส. คิดเป็นร้อยละ 3.6 ต่ำกว่าระดับมัธยมศึกษาตอนปลาย คิดเป็นร้อยละ 2.8 และระดับปริญญาโท คิดเป็นร้อยละ 0.5

เมื่อจำแนกกลุ่มตัวอย่างตามรายได้พบว่า ส่วนใหญ่รายได้ น้อยกว่าหรือเท่ากับ 5,000 บาท คิดเป็นร้อยละ 40.7 รองลงมา คือ ไม่มีรายได้ คิดเป็นร้อยละ 39.9 รายได้ 5,001-10,000 บาท คิดเป็นร้อยละ 16.8 รายได้ ตั้งแต่ 50,000 บาท ขึ้นไป คิดเป็นร้อยละ 2.3 และสุดท้ายรายได้ 10,001-30,000 บาท คิดเป็นร้อยละ 0.3

เมื่อจำแนกกลุ่มตัวอย่างตามที่อยู่พบว่า ส่วนใหญ่อาศัยอยู่ในกรุงเทพมหานคร และปริมณฑล คิดเป็นร้อยละ 45.6 รองลงมา คือ ภาคกลาง คิดเป็นร้อยละ 31.3 ภาคใต้ คิดเป็นร้อยละ 10.4 ภาคเหนือ คิดเป็นร้อยละ 9.1 สุดท้ายภาคตะวันออกเฉียงเหนือ คิดเป็นร้อยละ 3.6

สุดท้ายจำแนกตามประสบการณ์การใช้อินเทอร์เน็ตพบว่า ประสบการณ์ 6 - 10 ปี มีจำนวนมากที่สุด คิดเป็นร้อยละ 56.0 รองลงมาประสบการณ์ 1 - 5 ปี คิดเป็นร้อยละ 34.2 ประสบการณ์ 11 - 15 ปี คิดเป็นร้อยละ 9.3 สุดท้ายประสบการณ์ 16 - 20 ปี และประสบการณ์ 21 - 25 ปี คิดเป็นร้อยละ 0.3

2. การศึกษาความพึงพอใจและความคิดเห็นต่อการใช้ระบบสารสนเทศภูมิศาสตร์เพื่อการเข้าถึงห้องสมุดเฉพาะ

ผลการศึกษาความพึงพอใจและความคิดเห็นต่อการใช้ระบบสารสนเทศภูมิศาสตร์เพื่อการเข้าถึงห้องสมุดเฉพาะได้แบ่งเป็น 2 กลุ่มคือ เจ้าหน้าที่และบุคลากรที่เกี่ยวข้องกับห้องสมุดเฉพาะใช้ประชากรทั้งหมด มีจำนวน 149 คน และนักศึกษามหาวิทยาลัยราชภัฏสวนดุสิตกลุ่มตัวอย่างจำนวน 386 คน โดยกำหนดให้มีความคลาดเคลื่อน .05 มีรายละเอียดดังนี้

2.1 ผลการศึกษาความพึงพอใจและความคิดเห็นต่อการใช้ระบบสารสนเทศภูมิศาสตร์เพื่อการเข้าถึงห้องสมุดเฉพาะของเจ้าหน้าที่และบุคลากรที่เกี่ยวข้องกับห้องสมุดเฉพาะ

ผลการศึกษาความพึงพอใจและความคิดเห็นต่อการใช้ระบบสารสนเทศ
ภูมิศาสตร์เพื่อการเข้าถึงห้องสมุดเฉพาะของเจ้าหน้าที่และบุคลากรที่เกี่ยวข้องกับห้องสมุด
เฉพาะแสดงไว้ในตารางที่ 4

ตารางที่ 4 ความพึงพอใจและความคิดเห็นต่อการใช้ระบบสารสนเทศภูมิศาสตร์เพื่อการเข้าถึง
ห้องสมุดเฉพาะของเจ้าหน้าที่และบุคลากร (N=149)

รายการประเมิน	\bar{x}	SD	ระดับความพึงพอใจและความคิดเห็น
1.เว็บไซต์ระบบสารสนเทศภูมิศาสตร์เข้าถึงได้ง่ายสะดวก รวดเร็ว	3.32	0.58	ปานกลาง
2.การมีข้อมูลด้านระบบสารสนเทศภูมิศาสตร์ทำเห็นภาพแหล่งข้อมูลห้องสมุดเฉพาะได้ชัดเจน	3.77	0.66	มาก
3.การเข้าถึงข้อมูลห้องสมุดเฉพาะทำได้สะดวก รวดเร็ว	3.56	0.66	มาก
4.มีจุดเชื่อมโยงไปยังเว็บอื่น ๆ ที่เกี่ยวข้องเหมาะสม	3.13	0.54	ปานกลาง
5.ความถูกต้องของเนื้อหาเว็บไซต์	3.47	0.69	มาก
6.ความครบถ้วนของเนื้อหาและความทันสมัย	3.25	0.61	ปานกลาง
7.ความสวยงาม/ภาพ/ตัวอักษรของเว็บไซต์	3.51	0.74	มาก
8.รูปแบบการนำเสนอน่าสนใจและได้รับความรู้	3.28	0.64	ปานกลาง
9.การออกแบบจัดวางตำแหน่งต่าง ๆ มีความเหมาะสม	3.50	0.68	มาก
10.ได้รับความรู้และข้อมูลที่เป็นประโยชน์	3.69	0.60	มาก
11.ท่านคิดว่าจะใช้บริการเว็บไซต์นี้อีก	3.65	0.71	มาก
12.ปัญหาและอุปสรรคต่อการใช้เว็บไซต์ระบบสารสนเทศภูมิศาสตร์	3.12	0.60	ปานกลาง
13.เว็บไซต์นี้ควรพัฒนาเนื้อหาทั้งภาษาไทยและภาษาอังกฤษ	3.42	0.74	มาก
14.ปรับปรุงความสวยงามเพื่อให้เว็บไซต์น่าสนใจมากขึ้น	3.75	0.73	มาก
15.ควรออกแบบตกแต่งและจัดหมวดหมู่ให้เป็นระเบียบเพื่อให้หาข้อมูลได้ง่ายขึ้น	3.54	0.74	มาก
ภาพรวม	3.46	0.29	มาก

จากตารางที่ 4 วิเคราะห์ได้ว่าภาพรวมความพึงพอใจและความคิดเห็นการใช้ระบบสารสนเทศภูมิศาสตร์เพื่อการเข้าถึงห้องสมุดเฉพาะอยู่ในระดับมาก ($\bar{X} = 3.45$, $SD = 0.29$) รายการที่มีระดับความพึงพอใจและความคิดเห็นอยู่ในระดับมาก สามารถเรียงลำดับจากมากไปน้อย คือ การมีข้อมูลด้านระบบสารสนเทศภูมิศาสตร์ทำให้ภาพแหล่งข้อมูลห้องสมุดเฉพาะได้ชัดเจน ($\bar{X} = 3.77$, $SD = 0.66$) ปรับปรุงความสวยงามเพื่อให้เว็บไซต์น่าสนใจมากขึ้น ($\bar{X} = 3.75$, $SD = 0.73$) ได้รับความรู้และข้อมูลที่เป็นประโยชน์ ($\bar{X} = 3.69$, $SD = 0.60$) ท่านคิดว่าจะใช้บริการเว็บไซต์นี้อีก ($\bar{X} = 3.65$, $SD = 0.71$) การเข้าถึงข้อมูลห้องสมุดเฉพาะทำได้สะดวกรวดเร็ว ($\bar{X} = 3.56$, $SD = 0.66$) ควรรออกแบบตกแต่งและจัดหมวดหมู่ให้เป็นระเบียบเพื่อให้หาข้อมูลได้ง่ายขึ้น ($\bar{X} = 3.54$, $SD = 0.74$) ความสวยงาม/ภาพ/ตัวอักษรของเว็บไซต์ ($\bar{X} = 3.51$, $SD = 0.74$) การออกแบบจัดวางตำแหน่งต่าง ๆ มีความเหมาะสม ($\bar{X} = 3.50$, $SD = 0.68$) ความถูกต้องของเนื้อหาเว็บไซต์ ($\bar{X} = 3.47$, $SD = 0.69$) และสุดท้ายเว็บไซต์นี้ควรพัฒนาเนื้อหาทั้งภาษาไทยและภาษาอังกฤษ ($\bar{X} = 3.42$, $SD = 0.74$)

ในส่วนของรายการที่มีระดับความพึงพอใจและความคิดเห็นอยู่ในระดับปานกลาง คือ เว็บไซต์ระบบสารสนเทศภูมิศาสตร์เข้าถึงได้ง่าย สะดวก รวดเร็ว ($\bar{X} = 3.32$, $SD = 0.58$) รูปแบบการนำเสนอที่น่าสนใจและได้รับความรู้ ($\bar{X} = 3.28$, $SD = 0.64$) ความครบถ้วนของเนื้อหาและความทันสมัย ($\bar{X} = 3.25$, $SD = 0.61$) มีจุดเชื่อมโยงไปยังเว็บไซต์อื่น ๆ ที่เกี่ยวข้องเหมาะสม ($\bar{X} = 3.13$, $SD = 0.54$) และสุดท้ายปัญหาและอุปสรรคต่อการใช้เว็บไซต์ระบบสารสนเทศภูมิศาสตร์ ($\bar{X} = 3.12$, $SD = 0.60$)

2.2 ผลการศึกษาภาพรวมความพึงพอใจและความคิดเห็นต่อการใช้ระบบสารสนเทศภูมิศาสตร์เพื่อการเข้าถึงห้องสมุดเฉพาะจำแนกตามข้อมูลทั่วไปของเจ้าหน้าที่และบุคลากร

ผลการศึกษาภาพรวมความพึงพอใจและความคิดเห็นต่อการใช้ระบบสารสนเทศภูมิศาสตร์เพื่อการเข้าถึงห้องสมุดเฉพาะจำแนกตามข้อมูลทั่วไปของเจ้าหน้าที่และบุคลากรที่เกี่ยวข้องกับห้องสมุดเฉพาะแสดงไว้ในตารางที่ 5

ตารางที่ 5 ภาพรวมความพึงพอใจและความคิดเห็นต่อการใช้ระบบสารสนเทศภูมิศาสตร์เพื่อการเข้าถึงห้องสมุดเฉพาะจำแนกตามข้อมูลทั่วไปของเจ้าหน้าที่และบุคลากร

รายการ	ความพึงพอใจและความคิดเห็นต่อการใช้ระบบสารสนเทศภูมิศาสตร์เพื่อการเข้าถึงห้องสมุดเฉพาะ		
	\bar{x}	SD	แปลผล
1. เพศ			
ชาย	3.47	0.26	มาก
หญิง	3.45	0.31	มาก
2. อายุ			
21 - 30 ปี	3.49	0.18	มาก
31 - 40 ปี	3.39	0.38	ปานกลาง
41 - 50 ปี	3.73	0.51	มาก
51 - 60 ปี	3.23	0.14	ปานกลาง
3. ระดับการศึกษา			
ต่ำกว่าระดับมัธยมศึกษาตอนปลาย	4.13	-	มาก
ปริญญาตรี	3.47	0.23	มาก
ปริญญาโท	3.38	0.47	ปานกลาง
4. สถานภาพการสมรส			
แยกกันอยู่/หย่าร้าง	3.40	-	ปานกลาง
สมรส	3.49	0.23	มาก
โสด	3.41	0.36	มาก
5. รายได้			
5,001-10,000 บาท	3.51	0.16	มาก
10,001-30,000 บาท	3.43	0.32	มาก
30,001-50,000 บาท	3.77	0.65	มาก
ตั้งแต่ 50,000 บาท ขึ้นไป	3.20	-	ปานกลาง
6. ที่อยู่			
กรุงเทพมหานครและปริมณฑล	3.30	0.43	ปานกลาง
ภาคกลาง	3.57	0.62	มาก
ภาคใต้	4.20	-	มาก
ภาคเหนือ	3.49	0.12	มาก

ตารางที่ 5 ภาพรวมความพึงพอใจและความคิดเห็นต่อการใช้ระบบสารสนเทศภูมิศาสตร์เพื่อการเข้าถึงห้องสมุดเฉพาะจำแนกตามข้อมูลทั่วไปของเจ้าหน้าที่และบุคลากร (ต่อ)

รายการ	ความพึงพอใจและความคิดเห็นต่อการใช้ระบบสารสนเทศภูมิศาสตร์เพื่อการเข้าถึงห้องสมุดเฉพาะ		
	\bar{X}	SD	แปลผล
7. ประสบการณ์การใช้อินเทอร์เน็ต			
1 - 5 ปี	3.46	0.21	มาก
6 -10 ปี	3.49	0.24	มาก
11 – 15 ปี	3.40	0.52	ปานกลาง
16 – 20 ปี	2.97	0.54	ปานกลาง
ภาพรวม	3.46	0.29	มาก

จากตารางที่ 5 ผลการศึกษาความพึงพอใจและความคิดเห็นต่อการใช้ระบบสารสนเทศภูมิศาสตร์เพื่อการเข้าถึงห้องสมุดเฉพาะจำแนกตามข้อมูลทั่วไปของผู้ตอบแบบสอบถาม พบว่าโดยภาพรวมความพึงพอใจและความคิดเห็นอยู่ในระดับมาก ($\bar{X} = 3.46$, $SD = 0.29$) เมื่อจำแนกตามเพศพบว่ามีความคิดเห็นตรงกัน คือ ระดับความคิดเห็นอยู่ในระดับมาก โดยเพศชาย มีระดับความคิดเห็นมากกว่าเพศหญิง ($\bar{X} = 3.47$, $SD = 0.26$ และ $\bar{X} = 3.45$, $SD = 0.31$ ตามลำดับ)

เมื่อจำแนกกลุ่มตัวอย่างตามอายุที่ศึกษาพบว่าอายุที่มีระดับความคิดเห็นอยู่ในระดับมากสามารถเรียงลำดับจากมากไปน้อยดังนี้ อายุ 41 - 50 ปี ($\bar{X} = 3.73$, $SD = 0.51$) รองลงมา คือ อายุ 21 - 30 ปี ($\bar{X} = 3.49$, $SD = 0.18$) ส่วนที่มีระดับความคิดเห็นอยู่ในระดับปานกลาง คือ อายุ 31 - 40 ปี ($\bar{X} = 3.39$, $SD = 0.38$) และ อายุ 51 - 60 ปี ($\bar{X} = 3.23$, $SD = 0.14$) ตามลำดับ

เมื่อจำแนกกลุ่มตัวอย่างเป็นระดับการศึกษาพบว่า ระดับการศึกษาที่มีระดับความคิดเห็นอยู่ในระดับมากสามารถเรียงลำดับจากมากไปน้อยดังนี้ ต่ำกว่าระดับมัธยมศึกษาตอนปลาย ($\bar{X} = 4.13$) รองลงมา คือ ระดับปริญญาตรี ($\bar{X} = 3.47$, $SD = 0.23$) ส่วนที่มีระดับความคิดเห็นอยู่ในระดับปานกลาง คือ ระดับปริญญาโท ($\bar{X} = 3.38$, $SD = 0.47$)

เมื่อจำแนกกลุ่มตัวอย่างตามสถานภาพการสมรสที่มีระดับความคิดเห็นอยู่ในระดับมาก ได้แก่ สถานภาพสมรส ($\bar{X} = 3.49$, $SD = 0.23$) สถานภาพโสด ($\bar{X} = 3.41$, $SD = 0.36$) และความคิดเห็นอยู่ในระดับปานกลาง คือ แยกกันอยู่/หย่าร้าง ($\bar{X} = 3.40$)

เมื่อจำแนกกลุ่มตัวอย่างตามรายได้พบว่า รายได้ที่มีระดับความคิดเห็นอยู่ในระดับมากสามารถเรียงลำดับจากมากไปน้อยดังนี้ รายได้ 30,001-50,000 บาท ($\bar{X} = 3.77$, SD

$$\bar{X}$$

$$\bar{X}$$

เมื่อจำแนกกลุ่มตัวอย่างตามที่อยู่พบว่าพื้นที่มีระดับความคิดเห็นอยู่ในระดับมากสามารถเรียงลำดับจากมากไปน้อย คือ อาศัยอยู่ในภาคใต้ ($\bar{X} = 4.26$) รองลงมา คือ ภาคกลาง ($\bar{X} = 3.57$, $SD = 0.62$) สุดท้ายภาคเหนือ ($\bar{X} = 3.49$, $SD = 0.12$) ส่วนความคิดเห็นอยู่ในระดับปานกลางคือกรุงเทพมหานครและปริมณฑล ($\bar{X} = 3.30$, $SD = 0.43$)

สุดท้ายจำแนกตามประสบการณ์การใช้อินเทอร์เน็ตพบว่าระดับความคิดเห็นอยู่ในระดับมากเรียงจากมากไปน้อย คือ ประสบการณ์ 6 -10 ปี ($\bar{X} = 3.49$, $SD = 0.24$) รองลงมา ประสบการณ์ 1 - 5 ปี ($\bar{X} = 3.46$, $SD = 0.21$) ส่วนระดับความคิดเห็นอยู่ในระดับปานกลาง คือ ประสบการณ์ 11 - 15 ปี ($\bar{X} = 3.40$, $SD = 0.52$) และประสบการณ์ 16 - 20 ปี ($\bar{X} = 2.97$, $SD = 0.54$) ตามลำดับ

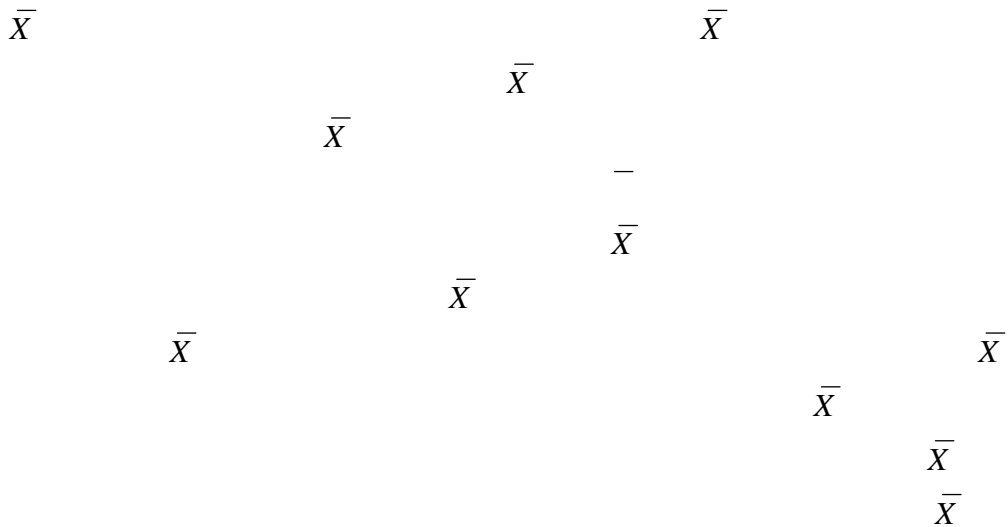
2.3 ผลการศึกษาความพึงพอใจและความคิดเห็นต่อการใช้ระบบสารสนเทศ
ภูมิศาสตร์เพื่อการเข้าถึงห้องสมุดเฉพาะของนักศึกษา

ผลการศึกษาความพึงพอใจและความคิดเห็นต่อการใช้ระบบสารสนเทศ
ภูมิศาสตร์เพื่อการเข้าถึงห้องสมุดเฉพาะของนักศึกษาแสดงไว้ในตารางที่ 6

ตารางที่ 6 ความพึงพอใจและความคิดเห็นต่อการใช้ระบบสารสนเทศภูมิศาสตร์เพื่อการเข้าถึงห้องสมุดเฉพาะของนักศึกษา

รายการประเมิน	\bar{X}	SD	ระดับความพึงพอใจและความคิดเห็น
1.เว็บไซต์ระบบสารสนเทศภูมิศาสตร์เข้าถึงได้ง่ายสะดวก รวดเร็ว	3.73	0.82	มาก
2.การมีข้อมูลด้านระบบสารสนเทศภูมิศาสตร์ทำให้ภาพแหล่งข้อมูลห้องสมุดเฉพาะได้ชัดเจน	3.75	0.78	มาก
3.การเข้าถึงข้อมูลห้องสมุดเฉพาะทำได้สะดวกรวดเร็ว	3.76	0.80	มาก
4.มีจุดเชื่อมโยงไปยังเว็บอื่น ๆ ที่เกี่ยวข้องเหมาะสม	3.76	0.80	มาก
5.ความถูกต้องของเนื้อหาเว็บไซต์	3.82	0.77	มาก
6.ความครบถ้วนของเนื้อหาและความทันสมัย	3.83	0.83	มาก
7.ความสวยงาม/ภาพ/ตัวอักษรของเว็บไซต์	3.61	0.89	มาก
8.รูปแบบการนำเสนอน่าสนใจและได้รับความรู้	3.70	0.85	มาก
9.การออกแบบจัดวางตำแหน่งต่าง ๆ มีความเหมาะสม	3.71	0.79	มาก
10.ได้รับความรู้และข้อมูลที่เป็นประโยชน์	4.00	0.84	มาก
11.ท่านคิดว่าจะใช้บริการเว็บไซต์นี้อีก	3.83	0.93	มาก
12.ปัญหาและอุปสรรคต่อการใช้เว็บไซต์ระบบสารสนเทศภูมิศาสตร์	2.92	1.04	ปานกลาง
13.เว็บไซต์นี้ควรพัฒนาเนื้อหาทั้งภาษาไทยและภาษาอังกฤษ	3.51	0.92	มาก
14.ปรับปรุงความสวยงามเพื่อให้เว็บไซต์น่าสนใจมากขึ้น	3.59	0.96	มาก
15.ควรออกแบบตกแต่งและจัดหมวดหมู่ให้เป็นระเบียบเพื่อให้หาข้อมูลได้ง่ายขึ้น	3.54	0.97	มาก
ภาพรวม	3.67	0.49	มาก

จากตารางที่ 6 วิเคราะห์ได้ว่าภาพรวมความพึงพอใจและความคิดเห็นต่อการใช้ระบบสารสนเทศภูมิศาสตร์เพื่อการเข้าถึงห้องสมุดเฉพาะอยู่ในระดับมาก ($\bar{X} = 3.67$, $SD = 0.49$) รายการที่มีระดับความพึงพอใจและความคิดเห็นอยู่ในระดับมาก สามารถเรียงลำดับจากมากไปน้อย คือ ได้รับความรู้และข้อมูลที่เป็นประโยชน์ ($\bar{X} = 4.00$, $SD = 0.84$) ความครบถ้วนของเนื้อหาและความทันสมัย ($\bar{X} = 3.83$, $SD = 0.83$) ท่านคิดว่าจะใช้บริการเว็บไซต์นี้อีก



ในส่วนของการวิจัยที่มีระดับความพึงพอใจและความคิดเห็นอยู่ในระดับปานกลาง คือ ปัญหาและอุปสรรคต่อการใช้เว็บไซต์ระบบสารสนเทศภูมิศาสตร์ ($\bar{X} = 2.92$, $SD = 1.04$)

2.4 ผลการศึกษาภาพรวมความพึงพอใจและความคิดเห็นต่อการใช้ระบบสารสนเทศภูมิศาสตร์เพื่อการเข้าถึงห้องสมุดเฉพาะจำแนกตามข้อมูลทั่วไปของนักศึกษา

ผลการศึกษาภาพรวมความพึงพอใจและความคิดเห็นต่อการใช้ระบบสารสนเทศภูมิศาสตร์เพื่อการเข้าถึงห้องสมุดเฉพาะจำแนกตามข้อมูลทั่วไปของนักศึกษาแสดงไว้ใน ตารางที่ 7

ตารางที่ 7 ภาพรวมความพึงพอใจและความคิดเห็นต่อการใช้ระบบสารสนเทศภูมิศาสตร์เพื่อการเข้าถึงห้องสมุดเฉพาะจำแนกตามข้อมูลทั่วไปของนักศึกษา

รายการ	ความพึงพอใจและความคิดเห็นต่อการใช้ระบบสารสนเทศภูมิศาสตร์เพื่อการเข้าถึงห้องสมุดเฉพาะ		
	\bar{X}	SD	แปลผล
1. เพศ			
ชาย	3.60	0.47	มาก
หญิง	3.72	0.49	มาก
2. อายุ			
15 - 20 ปี	3.68	0.48	มาก
21 - 30 ปี	3.36	0.46	ปานกลาง

ตารางที่ 7 ภาพรวมความพึงพอใจและความคิดเห็นต่อการใช้ระบบสารสนเทศภูมิศาสตร์เพื่อการเข้าถึงห้องสมุดเฉพาะจำแนกตามข้อมูลทั่วไปของนักศึกษา (ต่อ)

รายการ	ความพึงพอใจและความคิดเห็นต่อการใช้ระบบสารสนเทศภูมิศาสตร์เพื่อการเข้าถึงห้องสมุดเฉพาะ		
	\bar{X}	SD	แปลผล
3. ระดับการศึกษา			
ต่ำกว่าระดับมัธยมศึกษาตอนปลาย	3.92	0.26	ปานกลาง
มัธยมศึกษาตอนปลาย/ปวช.	3.61	0.50	มาก
อนุปริญญา/ปวส.	3.34	0.44	ปานกลาง
ปริญญาตรี	3.70	0.48	มาก
ปริญญาโท	3.06	0.00	ปานกลาง
4. สถานภาพการสมรส			
สมรส	3.28	0.47	ปานกลาง
โสด	3.67	0.49	มาก
5. รายได้			
ไม่มีรายได้	3.70	0.51	มาก
น้อยกว่าหรือเท่ากับ 5,000 บาท	3.67	0.46	มาก
5,001-10,000 บาท	3.63	0.48	มาก
10,001-30,000 บาท	2.66	-	ปานกลาง
ตั้งแต่ 50,000 บาท ขึ้นไป	3.25	0.32	ปานกลาง
6. ที่อยู่			
กรุงเทพมหานครและปริมณฑล	3.67	0.44	มาก
ภาคกลาง	3.59	0.57	มาก
ภาคตะวันออกเฉียงเหนือ	3.71	0.30	มาก
ภาคใต้	3.65	0.52	มาก
ภาคเหนือ	3.89	0.34	มาก

ตารางที่ 7 ภาพรวมความพึงพอใจและความคิดเห็นต่อการใช้ระบบสารสนเทศภูมิศาสตร์เพื่อการเข้าถึงห้องสมุดเฉพาะจำแนกตามข้อมูลทั่วไปของนักศึกษา (ต่อ)

รายการ	ความพึงพอใจและความคิดเห็นต่อการ ใช้ระบบสารสนเทศภูมิศาสตร์เพื่อการ เข้าถึงห้องสมุดเฉพาะ		
	\bar{X}	SD	แปลผล
7. ประสบการณ์การใช้อินเทอร์เน็ต			
1 - 5 ปี	3.75	0.45	มาก
6 -10 ปี	3.65	0.50	มาก
11 – 15 ปี	3.50	0.52	มาก
16 – 20 ปี	3.20	-	ปานกลาง
21 – 25 ปี	3.40	-	ปานกลาง
ภาพรวม	3.67	0.49	มาก

จากตารางที่ 7 ผลการศึกษาความพึงพอใจและความคิดเห็นต่อการใช้ระบบสารสนเทศภูมิศาสตร์เพื่อการเข้าถึงห้องสมุดเฉพาะจำแนกตามข้อมูลทั่วไปของผู้ตอบแบบสอบถาม พบว่าโดยภาพรวมความพึงพอใจและความคิดเห็นอยู่ในระดับมาก ($\bar{X} = 3.67$, SD = 0.49) เมื่อจำแนกตามเพศพบว่ามีความคิดเห็นตรงกัน คือ ระดับความคิดเห็นอยู่ในระดับมาก โดยเพศหญิงมีระดับความคิดเห็นมากกว่าเพศชาย ($\bar{X} = 3.60$, SD = 0.47 และ $\bar{X} = 3.72$, SD = 0.49 ตามลำดับ)

เมื่อจำแนกกลุ่มตัวอย่างตามอายุที่ศึกษาพบว่าอายุที่มีระดับความคิดเห็นอยู่ในระดับมากคือ อายุ 15 - 20 ปี ($\bar{X} = 3.68$, SD = 0.48) ส่วนที่มีระดับความคิดเห็นอยู่ในระดับปานกลาง คือ อายุ 21 - 30 ปี ($\bar{X} = 3.36$, SD = 0.46)

เมื่อจำแนกกลุ่มตัวอย่างเป็นระดับการศึกษาพบว่า ระดับการศึกษาที่มีระดับความคิดเห็นอยู่ในระดับมากสามารถเรียงลำดับจากมากไปน้อยดังนี้ ต่ำกว่าระดับมัธยมศึกษาตอนปลาย ($\bar{X} = 3.92$, SD = 0.26) รองลงมา คือ ระดับปริญญาตรี ($\bar{X} = 3.70$, SD = 0.48) ระดับมัธยมศึกษาตอนปลาย/ปวช. ($\bar{X} = 3.61$, SD = 0.50) ส่วนที่มีระดับความคิดเห็นอยู่ในระดับปานกลาง คือ ระดับอนุปริญญา/ปวส. ($\bar{X} = 3.34$, SD = 0.44) และระดับปริญญาโท ($\bar{X} = 3.06$, SD = 0.00) ตามลำดับ

เมื่อจำแนกกลุ่มตัวอย่างตามสถานภาพการสมรสที่มีระดับความคิดเห็นอยู่ในระดับมาก ได้แก่ สถานภาพโสด ($\bar{X} = 3.67$, $SD = 0.49$) และความคิดเห็นอยู่ในระดับปานกลาง คือ สถานภาพสมรส ($\bar{X} = 3.28$, $SD = 0.47$)

เมื่อจำแนกกลุ่มตัวอย่างตามรายได้พบว่า รายได้ที่มีระดับความคิดเห็นอยู่ในระดับมากสามารถเรียงลำดับจากมากไปน้อยดังนี้ ไม่มีรายได้ ($\bar{X} = 3.70$, $SD = 0.51$) รองลงมา คือ รายได้น้อยกว่าหรือเท่ากับ 5,000 บาท ($\bar{X} = 3.67$, $SD = 0.46$) รายได้ 5,001-10,000 บาท ($\bar{X} = 3.63$, $SD = 0.48$) และความคิดเห็นอยู่ในระดับปานกลาง คือ รายได้ตั้งแต่ 50,000 บาท ขึ้นไป ($\bar{X} = 3.25$, $SD = 0.32$) และรายได้ 10,001-30,000 บาท ($\bar{X} = 2.66$) ตามลำดับ

เมื่อจำแนกกลุ่มตัวอย่างตามที่อยู่พบว่าทุกพื้นที่ที่มีระดับความคิดเห็นอยู่ในระดับมากสามารถเรียงลำดับจากมากไปน้อย คือ ภาคเหนือ ($\bar{X} = 3.89$, $SD = 0.34$) รองลงมา คือ ภาคตะวันออกเฉียงเหนือ ($\bar{X} = 3.71$, $SD = 0.30$) กรุงเทพมหานครและปริมณฑล ($\bar{X} = 3.67$, $SD = 0.44$) ภาคใต้ ($\bar{X} = 3.65$, $SD = 0.52$) สุดท้าย ภาคกลาง ($\bar{X} = 3.59$, $SD = 0.57$)

สุดท้ายจำแนกตามประสบการณ์การใช้อินเทอร์เน็ตพบว่าระดับความคิดเห็นอยู่ในระดับมากเรียงจากมากไปน้อย คือ ประสบการณ์ 1 - 5 ปี ($\bar{X} = 3.75$, $SD = 0.45$) รองลงมาประสบการณ์ 6 -10 ปี ($\bar{X} = 3.65$, $SD = 0.50$) ประสบการณ์ 11 - 15 ปี ($\bar{X} = 3.50$, $SD = 0.52$) ส่วนระดับความคิดเห็นอยู่ในระดับปานกลาง คือ ประสบการณ์ 21 - 25 ปี ($\bar{X} = 3.40$) และประสบการณ์ 16 - 20 ปี ($\bar{X} = 3.20$) ตามลำดับ

2.5 เปรียบเทียบภาพรวมความพึงพอใจและความคิดเห็นต่อการใช้ระบบสารสนเทศภูมิศาสตร์เพื่อการเข้าถึงห้องสมุดเฉพาะของเจ้าหน้าที่ บุคลากร และนักศึกษา

ในส่วนนี้เป็นการเปรียบเทียบภาพรวมความพึงพอใจและความคิดเห็นต่อการใช้ระบบสารสนเทศภูมิศาสตร์เพื่อการเข้าถึงห้องสมุดเฉพาะของเจ้าหน้าที่ บุคลากร และนักศึกษา

สำหรับสถิติที่ใช้ในการวิเคราะห์จะใช้การทดสอบค่าโดยใช้กลุ่มตัวอย่างทั้งสองกลุ่มเป็นอิสระต่อกัน (Independent t - test) ใช้ระดับความเชื่อมั่นที่ 95 % ผลการทดสอบสมมติฐานแสดงดังตารางที่ 8

ตารางที่ 8 เปรียบเทียบภาพรวมความพึงพอใจและความคิดเห็นต่อการใช้ระบบสารสนเทศ
ภูมิศาสตร์เพื่อการเข้าถึงห้องสมุดเฉพาะของเจ้าหน้าที่ บุคลากร และนักศึกษา

ความพึงพอใจและความคิดเห็น ต่อการใช้ระบบสารสนเทศ ภูมิศาสตร์เพื่อการเข้าถึง ห้องสมุดเฉพาะ	เจ้าหน้าที่และ บุคลากร		นักศึกษา		t	p
	\bar{x}	S.D.	\bar{x}	S.D.		
ภาพรวม	3.46	0.29	3.67	0.49	4.822	0.000

*มีระดับนัยสำคัญทางสถิติที่ระดับ 0.05

จากตารางที่ 8 ผลการวิเคราะห์เปรียบเทียบภาพรวมความพึงพอใจและความคิดเห็นต่อการใช้ระบบสารสนเทศภูมิศาสตร์เพื่อการเข้าถึงห้องสมุดเฉพาะของเจ้าหน้าที่ บุคลากร และนักศึกษา โดยใช้สถิติทดสอบค่าที (t-test) ใช้ระดับความเชื่อมั่น 95 % ในการทดสอบพบว่ามีค่าน้อยกว่า 0.05 ($p=0.000$) ดังนั้นโดยภาพรวมความพึงพอใจและความคิดเห็นต่อการใช้ระบบสารสนเทศภูมิศาสตร์เพื่อการเข้าถึงห้องสมุดเฉพาะของเจ้าหน้าที่ บุคลากร และนักศึกษาแตกต่างกัน โดยนักศึกษามีความพึงพอใจและความคิดเห็นมากกว่าเจ้าหน้าที่และบุคลากร

3. ความคิดเห็นจากการใช้ระบบสารสนเทศภูมิศาสตร์เพื่อการเข้าถึงห้องสมุดเฉพาะ

ความคิดเห็นจากการใช้ระบบสารสนเทศภูมิศาสตร์เพื่อการเข้าถึงห้องสมุดเฉพาะ
ได้รวบรวมไว้โดยเรียงลำดับจากความถี่ได้ดังนี้

1. ปรับปรุงเรื่องการออกแบบหน้าจอบริบทให้น่าสนใจ สวยงาม ตัวอักษร พื้นหลัง ให้ดึงดูดต่อการเข้าใช้งาน ให้เข้าใจง่าย มีคำอธิบายวิธีการใช้งานอย่างชัดเจนและมีภาพประกอบ
2. ข้อมูลต้องปรับปรุงให้ทันสมัยเช่น ชื่อของบรรณารักษ์ และเบอร์โทรศัพท์
3. ควรมีการเชื่อมโยงไปยังเว็บไซต์อื่น ๆ ที่เกี่ยวข้องให้มากกว่านี้
4. ควรมีการพัฒนาข้อมูลในเรื่องจุดเด่นทรัพยากรสารสนเทศของห้องสมุดให้เจาะลึกมากกว่านี้
5. หน้ารายละเอียดของห้องสมุดเฉพาะ (attribute data) ควรมีการพัฒนาให้มีความสามารถเชื่อมโยงไปยังเว็บไซต์อื่น ๆ ได้ทันที
6. การดาวน์โหลด การขยายภาพ การเข้าถึงข้อมูลยังทำได้ช้า
7. ภาพบรรยากาศในห้องสมุดยังมีน้อย

8. เนื้อหาน่าสนใจและมีข้อมูลที่ทำให้ง่ายต่อการค้นหา
9. ชื่อเว็บไซต์ยาวเกินไป จดจำได้ยาก
10. เป็นประโยชน์ต่อการเข้าถึงห้องสมุดเฉพาะได้โดยง่ายและรวดเร็ว