

บทที่ 4 ผลการวิจัย

การวิจัยเรื่องต้นแบบการจัดกิจกรรมฝึกวิชาชีพเพื่อสร้างรายได้สำหรับผู้สูงอายุในภาคตะวันออกเฉียงเหนือของประเทศไทย มีวัตถุประสงค์เพื่อ 1) เปรียบเทียบความต้องการต่อการฝึกวิชาชีพเพื่อสร้างรายได้ของผู้สูงอายุ ด้านความรู้ ด้านทักษะ และด้านทัศนคติ จำแนกตามสถานภาพของผู้สูงอายุ 2) พัฒนาระบบการจัดกิจกรรมฝึกวิชาชีพเพื่อสร้างรายได้สำหรับผู้สูงอายุในภาคตะวันออกเฉียงเหนือของประเทศไทย และ 3) จัดทำหลักสูตรการพัฒนาศักยภาพของผู้สูงอายุและการสร้างอาชีพในการพึ่งพาตนเองได้อย่างยั่งยืน นำเสนอผลการวิจัยตามลำดับดังนี้

ข้อมูลด้านบริบทของชุมชนต่อการฝึกวิชาชีพ

สภาพทั่วไปและข้อมูลพื้นฐานของพื้นที่วิจัย

1. จังหวัดนครราชสีมา

นครราชสีมา หรือที่เรียกว่า “โคราช” เปรียบเสมือนประตูสู่ภาคอีสาน อยู่ห่างจากกรุงเทพฯ ประมาณ 259 กิโลเมตร มีพื้นที่ขนาดใหญ่ประมาณ 12.8 ล้านไร่ ประชากรประมาณ 2.6 ล้านคน แบ่งการปกครองออกเป็น 26 อำเภอ คือ อำเภอเมืองนครราชสีมา อำเภอครบุรี อำเภอกอง อำเภอจักราช อำเภอโชคชัย อำเภอด่านขุนทด อำเภอโนนไทย อำเภอโนนสูง อำเภอบัวใหญ่ อำเภอประทาย อำเภอปักธงชัย อำเภอพิมาย อำเภอห้วยแถลง อำเภอชุมพวง อำเภอสูงเนิน อำเภอขามทะเลสอ อำเภอสีคิ้ว อำเภอปากช่อง อำเภอขามสะแกแสง อำเภอเสิงสาง อำเภอบ้านเหลื่อม อำเภอหนองบุญนาถ อำเภอแก้งสนามนาง อำเภอโนนแดง อำเภอวังน้ำเขียว อำเภอเฉลิมพระเกียรติ และ 6 กิ่งอำเภอ คือ กิ่งอำเภอสีดา กิ่งอำเภอเมืองยาง กิ่งอำเภอพระทองคำ กิ่งอำเภอลำทะเมนชัย กิ่งอำเภอเทพารักษ์ กิ่งอำเภอบัวลาย โดยมีพื้นที่เพาะปลูกข้าว 3.8 ล้านไร่ พื้นที่ปลูกมันสำปะหลัง 2.07 ล้านไร่ มีโรงงานแปรรูป/โรงงานเอทานอล และโรงสีข้าวรองรับในพื้นที่ ในส่วนของอุตสาหกรรมใหม่มีแหล่งผลิตผลิตภัณฑ์ใหม่ที่สำคัญตั้งอยู่ที่อำเภอปักธงชัย และกระจายตามครัวเรือนเกษตรกรรมในพื้นที่ต่างๆ ประชากรในจังหวัดนครราชสีมา ส่วนใหญ่จะประกอบอาชีพการทำนาทำไร่ และจะใช้เวลาว่างในการประกอบอาชีพเสริมเพื่อสร้างรายได้ให้ครัวเรือน ส่วนมากหัตถกรรมพื้นบ้านที่พบมากจะเป็นเครื่องจักสาน ที่เป็นงานฝีมือทำด้วยไม้ไผ่ ผักตบชวา ต้นกก เตย ปรีหรือ รังกา และหวาย สำหรับอำเภอในจังหวัดนครราชสีมาที่ได้เก็บรวบรวมข้อมูล ประกอบด้วย อำเภอเมือง แบ่งออกเป็น เทศบาลตำบลโพธิ์กลาง ตำบลหนองจะบก และอำเภอด่านขุนทด แบ่งออกเป็น ตำบลพันชนะ และตำบลตะเคียน พบว่า ลักษณะส่วนใหญ่จะเป็นพื้นที่ราบสูง ลักษณะลูกคลื่นลอนลึก ลักษณะดินเป็นดินเค็ม ไม่สามารถทำอะไรรได้ และดินลูกรังส่วนใหญ่เป็นพื้นที่สาธารณประโยชน์ของหมู่บ้าน รวมถึงเป็นดินร่วนปนทรายไม่อุ้มน้ำ เก็บความชื้นได้น้อย มีความอุดมสมบูรณ์พอใช้ได้ จึงเหมาะสำหรับการเพาะปลูกพืชไร่ ประชากรส่วนใหญ่จึงประกอบอาชีพเกษตรกรรม โดยทำไร่ ทำสวน ซึ่งรายได้ของประชากรอยู่ในเกณฑ์ที่ต่ำ เนื่องจากผลผลิตทางการเกษตรมีราคาไม่แน่นอน อีกทั้ง

ประชากรส่วนใหญ่มีแต่อาชีพหลักในการทำนา ทำไร่ ซึ่งไม่มีอาชีพเสริม ทำให้คุณภาพชีวิตของประชากรไม่ค่อยดีนัก เพราะประสบปัญหาเกี่ยวกับสภาพภูมิอากาศ คือ ในฤดูฝนนั้น บางครั้งฝนก็ไม่ตกต้องตามฤดูกาล หรือประสบภาวะฝนทิ้งช่วง ในบางปีฝนทิ้งช่วงนานจนทำให้ขาดแคลนน้ำอุปโภค บริโภค และน้ำทางเกษตร อีกทั้งเกษตรกรไม่มีระบบชลประทานที่ดี และไม่มือน้ำพอเพียง จึงประสบปัญหาภัยแล้งแทบทุกปี และไม่สามารถนำน้ำใต้ดินมาใช้ประโยชน์ได้ เนื่องจากดินเค็มทำให้น้ำนั้นมีความเค็มมาก จึงมีผลต่อการทำการเกษตรที่จะต้องรอน้ำฝนที่จะตกลงมาเท่านั้น

2. จังหวัดสุรินทร์

สุรินทร์ เป็นจังหวัดที่มีพื้นที่ประมาณ 8,785 ตารางกิโลเมตร หรือ 5,490,625 ไร่ คิดเป็นร้อยละ 10.5 ของพื้นที่ภาคตะวันออกเฉียงเหนือ อยู่ห่างจากกรุงเทพฯ 457 กิโลเมตร แบ่งการปกครองออกเป็น 13 อำเภอ กับ 4 อำเภอ คือ อำเภอเมืองสุรินทร์ อำเภอชุมพลบุรี อำเภอนาหว้า อำเภอจอมพระ อำเภอปราสาท อำเภอรัตนบุรี อำเภอศรีขรภูมิ อำเภอสังขะ อำเภอสำโรงทาบ อำเภอสนม อำเภอกาบเชิง อำเภอบัวเชด อำเภอลำตวน กิ่งอำเภอพนมดงรัก กิ่งอำเภอศรีณรงค์ กิ่งอำเภอเขวาสินรินทร์ และกิ่งอำเภอโนนนารายณ์ โดยพื้นที่ส่วนใหญ่จะเป็นที่ราบสูงเฉลี่ยความสูงโดยประมาณจากระดับน้ำทะเล 1,500-1,800 ฟุต มีอาณาเขตติดต่อกับกัมพูชา ประชาธิปไตย โดยมีเขาบรรทัดกั้นเขตแดนตลอดทางทิศใต้ มีลำน้ำสำคัญคือลำน้ำมูล และลำน้ำชี ทั้งนี้ สภาพเศรษฐกิจและสังคม จะเป็นระบบเศรษฐกิจแบบพอเพียงชีพ ประชาชนส่วนใหญ่ประกอบอาชีพเกษตรกรรมแบบพึ่งพาธรรมชาติ พืชที่เพาะปลูกที่สำคัญ คือ ข้าว นอกจากนี้ ยังมีการประกอบอาชีพอื่นๆ เป็นต้นว่า การทำหัตถกรรม ซึ่งจะเป็นผลผลิตมาจากการทำไหมที่มีการทำมานานแล้ว แต่ส่วนใหญ่การทำขึ้นมาเพื่อใช้ในครอบครัว และเริ่มมีการส่งเสริมให้เลี้ยงไหมมากขึ้น ซึ่งอำเภอในจังหวัดสุรินทร์ที่ได้เก็บรวบรวมข้อมูล ประกอบด้วย อำเภอเมือง แบ่งออกเป็น ตำบลตั้งใจ ตำบลนาดี และอำเภอชุมพลบุรี แบ่งออกเป็น เทศบาลตำบลชุมพลบุรี และตำบลไพรขลา ส่วนใหญ่พบว่า ลักษณะภูมิประเทศโดยทั่วไปมีสภาพเป็นที่ราบลุ่ม อยู่ในเขตทุ่งกุลาร้องไห้ หน้าฝนมีน้ำท่วมขัง หน้าแล้งเป็นพื้นที่ ที่แห้งแล้งไม่มีน้ำ ลักษณะทางกายภาพของดินเป็นดินเหนียวปนทราย อุ่มน้ำปานกลาง มีคุณสมบัติเป็นดินเค็มและเปรี้ยว พื้นที่ทั้งหมดใช้ประโยชน์ในการทำการเกษตร ได้แก่ ทำนา เป็นต้น ทำให้ประชากรส่วนใหญ่ประกอบอาชีพทำนา และรับจ้างทั่วไป เมื่อเก็บเกี่ยวผลผลิตทางการเกษตรแล้ว จะเกิดการว่างงานเป็นจำนวนมาก เนื่องจากไม่มีอาชีพเสริมในการสร้างรายได้ให้ตนเอง โดยภาพรวมฐานะประชากร โดยเฉลี่ยอยู่ในระดับปานกลางและต่ำ และจะมีหนี้สินมาก เนื่องจากรายได้ไม่พอเพียงกับรายจ่ายในแต่ละเดือน

3. จังหวัดมุกดาหาร

มุกดาหาร เป็นจังหวัดที่ 73 ของประเทศไทย จำนวนประชากรของจังหวัดทั้งสิ้น 338,048 คน แยกเป็น เพศชาย 169,487 คน เพศหญิง 168,561 คน ประกอบด้วย ชนพื้นเมือง 8 เผ่า ได้แก่ ผู้ไท ไทยย้อ ไทยข่า ไทยโซ่ ไทยกะเลิง ไทยแสก ไทยกุลา และไทยอีสาน มีจำนวนครัวเรือน 92,482 ครัวเรือน แบ่งการปกครอง ออกเป็น 7 อำเภอ ได้แก่ อำเภอเมืองมุกดาหาร อำเภอนิคมน้ำอ้อย อำเภอดอนตาล อำเภอดงหลวง อำเภอคำชะอี อำเภอหว้านใหญ่ อำเภอหนองสูง และ 53 ตำบล 493 หมู่บ้าน โดยมุกดาหารอยู่ห่างจากกรุงเทพฯ 642 กิโลเมตร และห่าง

จากตัวเมืองนครพนม 103 กิโลเมตร ประชากรส่วนใหญ่มากกว่าร้อยละ 80 ประกอบอาชีพเกษตรกรรม ประชากรยังมีฐานะยากจน สำหรับอำเภอในจังหวัดมุกดาหารที่ได้เก็บรวบรวมข้อมูลประกอบด้วย อำเภอเมือง แบ่งออกเป็น เทศบาลเมืองมุกดาหาร ตำบลบ้านโคก และอำเภอดอนตาล แบ่งออกเป็น เทศบาลตำบลดอนตาลผาสุก และตำบลโพธิ์ไทร พบว่า ส่วนใหญ่พื้นที่จะเป็นที่ราบแบบลูกคลื่นลอนตื้น มีการตั้งบ้านเรือนอยู่ตามลูกคลื่น ส่วนบริเวณริมฝั่งแม่น้ำโขงจะเป็นพื้นที่ที่เหมาะสมกับการทำเกษตรกรรม เช่น ทำนา ทำไร่ มันสำปะหลัง ปลูกอ้อย โดยรวมประชากรจะมีรายได้น้อย บางหน่วยงานจะให้ความสำคัญกับการส่งเสริมพัฒนาคุณภาพชีวิตให้กับประชากรมีอาชีพเสริมสามารถเลี้ยงดูตนเองได้อย่างยั่งยืน

จากผลการวิเคราะห์บริบทของชุมชน พบว่า ชุมชนทั้ง 3 จังหวัด ใน 12 ตำบลที่ศึกษา งานวิจัยครั้งนี้ ประชากรส่วนใหญ่จะประกอบอาชีพเกษตรกรรม โดยทำไร่ ทำนา ซึ่งรายได้ของประชากรอยู่ในเกณฑ์ที่ต่ำ มีหนี้สินมาก เนื่องจากผลผลิตทางการเกษตรมีราคาไม่แน่นอน ทำให้รายได้ที่มีไม่เพียงพอจ่ายค่าของครอบครัว อีกทั้ง ประชากรส่วนใหญ่มีแต่อาชีพหลักในการทำนา ทำไร่ มักจะประสบปัญหาเกี่ยวกับสภาพภูมิอากาศในฤดูฝนนั้นบางครั้งฝนก็ไม่ตกต้องตามฤดูกาล หรือประสบภาวะฝนทิ้งช่วง ในบางปีฝนทิ้งช่วงนานจนทำให้ขาดแคลนน้ำอุปโภคบริโภค และน้ำทางเกษตร รวมถึงเกษตรกรไม่มีระบบชลประทานที่ดี และไม่มีน้ำพอเพียง จึงประสบปัญหาภัยแล้งแทบทุกปี และผลกระทบจากปัญหาการว่างงานหลังจากเสร็จสิ้นฤดูเก็บเกี่ยว เพราะส่วนใหญ่ไม่มีความเชี่ยวชาญในการประกอบอาชีพ หรือถ้าประกอบอาชีพส่วนตัวแต่ก็จะขาดความชำนาญ ทำให้คุณภาพชีวิตของประชากรต่ำ ทั้งนี้ พื้นที่ต่างๆ ได้เล็งเห็นความสำคัญในการมุ่งพัฒนาคุณภาพชีวิตของประชากร พยายามมุ่งส่งเสริมและให้ความร่วมมือกับหน่วยงานอื่นๆ เพื่อสนับสนุนด้านการจัดสวัสดิการสังคม การส่งเสริมให้มีการประกอบอาชีพหรือการอบรมให้ความรู้เพื่อฝึกวิชาชีพระยะสั้น เป็นการฟื้นฟูและพัฒนาศักยภาพของผู้สูงอายุและคนพิการให้สามารถดำรงชีพได้โดยไม่เป็นภาระของสังคม เช่น กลุ่มจักสาน เพราะวัตถุดิบในพื้นที่จะมีไม้ไผ่ ผักตบชวา ตันกก อยู่จำนวนมาก กลุ่มเลี้ยงสัตว์ กลุ่มเพาะเห็ด กลุ่มทำไม้กวาดจากแป้ง กลุ่มสตรีเย็บผ้า กลุ่มแม่บ้านไข่เค็ม เป็นต้น รวมถึงการเน้นในการให้เกิดการช่วยเหลือในการพึ่งพาตนเองของชุมชน และการสร้างความสามัคคีในชุมชนมากขึ้น

เปรียบเทียบความต้องการต่อการฝึกวิชาชีพเพื่อสร้างรายได้ของผู้สูงอายุ ด้านความรู้ ด้านทักษะ และด้านทัศนคติ จำแนกตามสถานภาพของผู้สูงอายุ

ผลการวิเคราะห์ความต้องการต่อการฝึกวิชาชีพ (จักสานตะกร้าลาย สก๊อตจากไม้ไผ่) ของผู้สูงอายุ จากการศึกษาข้อมูลเชิงปริมาณ ผู้วิจัยได้แจกแบบสัมภาษณ์ไปยังผู้สูงอายุ ทั้ง 3 จังหวัด ได้แก่ จังหวัดนครราชสีมา สุรินทร์ และมุกดาหาร จำนวน 400 คน ได้กลับคืนมา 400 ชุด คิดเป็นร้อยละ 100 ผลการวิจัยดังต่อไปนี้

1. สถานภาพของผู้ตอบแบบสัมภาษณ์

จากผลการวิเคราะห์ข้อมูลสถานภาพของผู้สูงอายุ จำนวน 400 คน พบว่า ส่วนใหญ่เป็นเพศหญิง จำนวน 269 คน คิดเป็นร้อยละ 67.30 ระดับการศึกษาประถมศึกษาหรือต่ำกว่า

จำนวน 182 คน คิดเป็นร้อยละ 41.00 มีรายได้ที่รับปัจจุบันต่อเดือนไม่เกิน 5,000 บาท จำนวน 272 คน คิดเป็นร้อยละ 68.00 ส่วนใหญ่จะอยู่กับคู่สมรส จำนวน 233 คน คิดเป็นร้อยละ 58.30 ความสนใจจะเข้าร่วมฝึกวิชาชีพ จำนวน 400 คน คิดเป็นร้อยละ 100 ส่วนใหญ่ไม่ได้ประกอบอาชีพ จำนวน 260 คน คิดเป็นร้อยละ 65.00 เหตุผลที่เข้ารับการฝึกวิชาชีพส่วนใหญ่ต้องการพัฒนาตนเองให้เกิดความรู้และทักษะ ที่นำไปสร้างรายได้เพื่อเลี้ยงตนเองและครอบครัว จำนวน 219 คน คิดเป็นร้อยละ 54.75 ส่วนใหญ่ต้องการฝึกวิชาชีพด้านจักสาน จำนวน 153 คน คิดเป็นร้อยละ 38.25 คาดว่าวิชาชีพเสริมสามารถสร้างรายได้ต่อเดือนประมาณ 1,000-3,000 บาท จำนวน 134 คน คิดเป็นร้อยละ 33.50 สถานที่ที่ต้องการฝึกวิชาชีพส่วนใหญ่ เป็นโรงแรม/รีสอร์ท จำนวน 365 คน คิดเป็นร้อยละ 91.25 ระยะเวลาที่ต้องการฝึกวิชาชีพ ประมาณ 3-4 วัน จำนวน 330 คน คิดเป็นร้อยละ 82.50 หลักสูตรที่ต้องการใช้ในการฝึกวิชาชีพ ส่วนใหญ่ประมาณ 3-7 ชั่วโมง/วัน จำนวน 349 คน คิดเป็นร้อยละ 87.25 ระยะเวลาที่ต้องการฝึกวิชาชีพส่วนใหญ่เป็นวันเสาร์หรือวันอาทิตย์ (9.00-16.00 น.) จำนวน 343 คน คิดเป็นร้อยละ 85.75 รูปแบบการจัดกิจกรรมการฝึกวิชาชีพ ส่วนใหญ่ต้องการลงมือปฏิบัติจริง จำนวน 127 คน คิดเป็นร้อยละ 31.75 สื่อที่ต้องการให้มีในการฝึกวิชาชีพส่วนใหญ่ต้องการสื่อของจริง จำนวน 127 คน คิดเป็นร้อยละ 31.75 ความรู้จากการฝึกวิชาชีพ ส่วนใหญ่ต้องการนำไปใช้ประกอบอาชีพเสริม จำนวน 339 คน คิดเป็นร้อยละ 84.75 ลักษณะการประเมินการเรียนรู้ ส่วนใหญ่ต้องการให้ผู้สอนและผู้เรียนสรุปผลการเรียนร่วมกัน จำนวน 152 คน คิดเป็นร้อยละ 38.00 และการติดตามประเมินผลภายหลังการฝึกวิชาชีพส่วนใหญ่ให้ติดต่อผ่านทางองค์การบริหารส่วนตำบล/เทศบาล จำนวน 121 คน คิดเป็นร้อยละ 30.25 ซึ่งมีรายละเอียดดังตารางที่ 4.2

ตารางที่ 4.2 สถานภาพของผู้ตอบแบบสัมภาษณ์

สถานภาพ	จำนวน (n = 400)	ร้อยละ
เพศ		
-ชาย	131	32.70
-หญิง	269	67.30
ระดับการศึกษา		
-ประถมศึกษาหรือต่ำกว่า	182	45.40
-มัธยมศึกษา/ปวช.	61	15.30
-อนุปริญญา/ปวส.	96	24.00
-ปริญญาตรี	61	15.30
รายได้ที่รับปัจจุบันต่อเดือน		
-ไม่มีรายได้	3	00.80
-ไม่เกิน 5,000 บาท	272	68.00
-5,001-10,000 บาท	47	11.70
-มากกว่า 10,000 บาท	78	19.50

สถานภาพความเป็นอยู่		
-อยู่คนเดียว	39	9.80
-อยู่กับบุตรหลาน	121	30.30
-อยู่กับคู่สมรส	233	58.30
-อยู่กับญาติ	7	1.60
ความสนใจจะเข้าร่วมฝึกวิชาชีพ		
-สนใจ	400	100.00
อาชีพ		
-รับจ้าง/ลูกจ้าง	35	8.75
-ค้าขาย/ธุรกิจส่วนตัว	20	5.00
-เกษตรกร/ประมง	68	17.00

ตารางที่ 4.2 (ต่อ)

สถานภาพ	จำนวน (n = 400)	ร้อยละ
-ข้าราชการบำนาญ/พนักงาน รัฐวิสาหกิจ	8	2.00
-ไม่ได้ประกอบอาชีพ	260	65.00
-อื่นๆ	9	2.25
เหตุผลที่เข้ารับการฝึกวิชาชีพ		
-ต้องการพัฒนาตนเองให้เกิดความรู้ และทักษะ ที่นำไปสร้างรายได้เพื่อ เลี้ยงตนเอง และครอบครัว	219	54.75
-ต้องการมีอาชีพเสริมเพื่อเพิ่มรายได้ ให้แก่ครอบครัว	112	28.00
-ต้องการใช้เวลาว่างให้เป็นประโยชน์	44	11.00
-เป็นความต้องการของญาติ	2	00.50
-อยากได้ความรู้ใหม่เพื่อนำไปสู่ การเปลี่ยนอาชีพ	13	3.25
-ไม่ต้องเสียค่าใช้จ่าย	10	2.50
ความต้องการฝึกวิชาชีพในหลักสูตร		
-ด้านจักสาน	153	38.25
-ด้านงานประดิษฐ์	98	24.50
-ด้านเกษตรกรรม	149	37.25
การฝึกวิชาชีพเสริมสามารถสร้างรายได้ต่อเดือน ประมาณ		
-ไม่เกิน 1,000 บาท	110	27.50

-1,000-3,000 บาท	134	33.50
-3,001-4,000 บาท	111	27.75
-4,001-5,000 บาท	33	8.25
-มากกว่า 5,000 บาท	12	3.00

ตารางที่ 4.2 (ต่อ)

สถานภาพ	จำนวน (n = 400)	ร้อยละ
สถานที่ที่ต้องการฝึกวิชาชีพ		
-สถานที่ในโรงแรม/รีสอร์ท	365	91.25
-สถานที่ในเขตตำบล	23	5.75
-สถานที่ในสถานศึกษา	12	3.00
ระยะเวลาที่ต้องการฝึกวิชาชีพ		
-ควรใช้เวลา 1-2 วัน	41	10.25
-ควรใช้เวลา 3-4 วัน	330	82.50
-มากกว่า 5 วัน	29	7.25
หลักสูตรที่ใช้ในการฝึกอบรม (ชั่วโมง)		
-3-7 ชั่วโมง/วัน	349	87.25
-8-12 ชั่วโมง/วัน	40	10.00
-12 ชั่วโมงขึ้นไป/วัน	11	2.75
วันเวลาที่ต้องการฝึกวิชาชีพ		
-ระหว่างวันจันทร์-วันศุกร์ (9.00-16.00 น.)	57	14.25
-วันเสาร์หรือวันอาทิตย์ (9.00-16.00 น.)	343	85.75
รูปแบบการจัดกิจกรรมการฝึกวิชาชีพที่ต้องการ		
-ให้เรียนรู้หลายๆ วิธีรวมกัน	127	31.75
-ให้มีส่วนร่วมในกิจกรรมเพื่อสร้าง การแลกเปลี่ยนความรู้	101	25.25
-ลงมือปฏิบัติจริง	89	22.25
-ให้มีการฝึกการคิดสร้างสรรค์ นวัตกรรมใหม่ๆ	62	15.50
-เรียนรู้จากแหล่งเรียนรู้ต่างๆ	11	2.75
-เรียนรู้เป็นกลุ่ม และรายบุคคล	10	2.50

ตารางที่ 4.2 (ต่อ)

สถานภาพ	จำนวน (n = 400)	ร้อยละ
สื่อที่ต้องการให้มีในการฝึกวิชาชีพ		
-รูปภาพ	135	33.75
-คอมพิวเตอร์	98	24.50
-สื่อของจริง	83	20.75
-อินเทอร์เน็ต	54	13.50
-สื่อบุคคล	20	5.00
-วีดิทัศน์	10	2.50
ความรู้จากการฝึกวิชาชีพต้องการนำไปใช้		
-ใช้ประกอบอาชีพหลัก	28	7.00
-ใช้ประกอบอาชีพเสริม	339	84.75
-นำความรู้ไปใช้ในการพัฒนาธุรกิจ ในครัวเรือน	33	8.25
การประเมินการเรียนรู้ควรทำเป็นลักษณะ		
-ผู้สอนและผู้เรียนสรุปผลการเรียน ร่วมกัน	152	38.00
-ผู้เรียนมีส่วนร่วมในการประเมิน	20	5.00
-การวัดผลประเมินผลด้วย หลายๆ วิธี	130	32.50
-มีการสอบวัดผลการเรียนรู้ด้วย	98	24.50
การติดตามประเมินผลภายหลังการฝึกวิชาชีพ ดำเนินการโดยวิธี		
-ติดต่อด้วยตนเอง	112	28.00
-ติดต่อทางจดหมาย	83	20.75
-ติดต่อทางโทรศัพท์	84	21.00
-ติดต่อผ่านทางอบต./เทศบาล	121	30.25

2. ความต้องการต่อการฝึกวิชาชีพ (จักสานตะกร้าลายสก็อตจากไม้ไผ่) ของผู้สูงอายุ

2.1 ความต้องการต่อการฝึกวิชาชีพ (จักสานตะกร้าลายสก็อตจากไม้ไผ่) ของผู้สูงอายุ

โดยภาพรวมและรายด้าน

ความต้องการต่อการฝึกวิชาชีพ (จักสานตะกร้าลายสก็อตจากไม้ไผ่) ของผู้สูงอายุ ในภาพรวม อยู่ในระดับมากที่สุด ค่าเฉลี่ย 4.56 ส่วนเบี่ยงเบนมาตรฐาน 0.47 และเมื่อพิจารณาเป็นรายด้าน พบว่า ทุกด้านอยู่ในระดับมากที่สุด อันดับแรก ได้แก่ ด้านทัศนคติ รองลงมาคือ ด้านทักษะ และด้านความรู้ ตามลำดับ ดังรายละเอียดตารางที่ 4.3

ตารางที่ 4.3 ค่าเฉลี่ย ส่วนเบี่ยงเบนมาตรฐาน ความต้องการต่อการฝึกวิชาชีพ (จักสานตะกร้าลายสก็อตจากไม้ไผ่) ของผู้สูงอายุ โดยภาพรวมและรายด้าน

ความต้องการฝึกวิชาชีพ	\bar{X}	S.D.	ความต้องการ การพัฒนา	ลำดับ ที่
1. ด้านความรู้	4.53	0.53	มากที่สุด	3
2. ด้านทักษะ	4.55	0.53	มากที่สุด	2
3. ด้านทัศนคติ	4.61	0.51	มากที่สุด	1
รวม	4.56	0.47	มากที่สุด	

2.2 ความต้องการต่อการฝึกวิชาชีพ (จักสานตะกร้าลายสก็อตจากไม้ไผ่) ของผู้สูงอายุ ด้านความรู้

ความต้องการต่อการฝึกวิชาชีพ (จักสานตะกร้าลายสก็อตจากไม้ไผ่) ของผู้สูงอายุ ด้านความรู้ ในภาพรวม อยู่ในระดับมากที่สุด ค่าเฉลี่ย 4.53 ส่วนเบี่ยงเบนมาตรฐาน 0.53 และเมื่อพิจารณาเป็นรายข้อ พบว่า อยู่ในระดับมากที่สุด โดยในประเด็นการออกแบบบรรจุภัณฑ์ที่สวยงาม เป็นลำดับที่ 1 รองลงมาคือ วิธีการป้องกันและบำรุงรักษาไม้ไผ่ตลอดอายุการใช้งาน การหาตลาดจัดส่งผลิตภัณฑ์ วิธีการคัดเลือกไม้ไผ่ที่จะนำมาจักสานตะกร้าลายสก็อต ลวดลายพื้นฐานในการสานตะกร้าลายสก็อต การพัฒนาออกแบบรูปทรงผลิตภัณฑ์ และการจัดหาและเตรียมวัสดุ อุปกรณ์ เครื่องมือที่จะนำมาจักสานตะกร้าลายสก็อต เป็นลำดับสุดท้าย ดังรายละเอียดตารางที่ 4.4

ตารางที่ 4.4 ค่าเฉลี่ย ส่วนเบี่ยงเบนมาตรฐาน ความต้องการต่อการฝึกวิชาชีพ (จักสานตะกร้าลายสก็อตจากไม้ไผ่) ของผู้สูงอายุ ด้านความรู้

ความต้องการฝึกวิชาชีพ	\bar{X}	S.D.	ความต้องการ การพัฒนา	ลำดับ ที่
1. วิธีการคัดเลือกไม้ไผ่ที่จะนำมาจักสานตะกร้าลายสก็อต	4.54	0.80	มากที่สุด	4

2. การจัดหาและเตรียมวัสดุ อุปกรณ์ เครื่องมือที่จะนำมาจักสานตะกร้า ลายสก็อต	4.46	0.94	มาก	7
3. ลวดลายพื้นฐานในการสานตะกร้า ลายสก็อต	4.51	0.78	มากที่สุด	5
4. การพัฒนาออกแบบรูปทรง ผลิตภัณฑ์	4.48	0.73	มาก	6
5. การออกแบบบรรจุภัณฑ์ที่สวยงาม	4.61	0.61	มากที่สุด	1
6. วิธีการป้องกันและบำรุงรักษาไม้ไผ่ ตลอดอายุการใช้งาน	4.56	0.87	มากที่สุด	2
7. การหาลาดจัดส่งผลิตภัณฑ์	4.55	0.79	มากที่สุด	3
รวม	4.53	0.53	มากที่สุด	

2.3 ความต้องการต่อการฝึกวิชาชีพ (จักสานตะกร้าลายสก็อตจากไม้ไผ่) ของผู้สูงอายุ ด้านทักษะ

ความต้องการต่อการฝึกวิชาชีพ (จักสานตะกร้าลายสก็อตจากไม้ไผ่) ของผู้สูงอายุ ด้านทักษะ ในภาพรวม อยู่ในระดับมากที่สุด ค่าเฉลี่ย 4.55 ส่วนเบี่ยงเบนมาตรฐาน 0.53 และเมื่อพิจารณาเป็นรายข้อ พบว่า อยู่ในระดับมากที่สุด โดยในประเด็นเทคนิคการย้อมสี เป็นลำดับที่ 1 รองลงมาคือ วิธีการจักตอก การสร้างลวดลายจักสานตะกร้าลายสก็อต วิธีการจักตอกเป็นเส้น การเลือกใช้วัสดุ อุปกรณ์ และเครื่องมือ วิธีการเกลา หรือเหลาให้ได้ขนาดที่ดี และวิธีการและ ขั้นตอนการสานตะกร้าลายสก็อต เป็นลำดับสุดท้าย ดังรายละเอียดตารางที่ 4.5

ตารางที่ 4.5 ค่าเฉลี่ย ส่วนเบี่ยงเบนมาตรฐาน ความต้องการต่อการฝึกวิชาชีพ (จักสานตะกร้า ลายสก็อตจากไม้ไผ่) ของผู้สูงอายุ ด้านทักษะ

ความต้องการฝึกวิชาชีพ	\bar{X}	S.D.	ความต้องการ การพัฒนา	ลำดับ ที่
1. วิธีการจักตอก	4.58	0.93	มากที่สุด	2
2. การเลือกใช้วัสดุ อุปกรณ์ และเครื่องมือ	4.56	0.88	มากที่สุด	5
3. วิธีการเกลาหรือเหลาให้ได้ขนาดที่ดี	4.45	0.85	มาก	6
4. เทคนิคการย้อมสี	4.64	0.67	มากที่สุด	1
5. การสร้างลวดลายจักสาน ตะกร้าลายสก็อต	4.58	0.78	มากที่สุด	3

6. วิธีการจักตอกเป็นเส้น	4.57	0.68	มากที่สุด	4
7. วิธีการและขั้นตอนการสานตะกร้าลายสก็อต	4.44	0.91	มาก	7
รวม	4.55	0.53	มากที่สุด	

2.4 ความต้องการต่อการฝึกวิชาชีพ (จักสานตะกร้าลายสก็อตจากไม้ไผ่) ของผู้สูงอายุ ด้านทัศนคติ

ความต้องการต่อการฝึกวิชาชีพ (จักสานตะกร้าลายสก็อตจากไม้ไผ่) ของผู้สูงอายุ ด้านทัศนคติ ในภาพรวม อยู่ในระดับมากที่สุด ค่าเฉลี่ย 4.61 ส่วนเบี่ยงเบนมาตรฐาน 0.51 และเมื่อพิจารณาเป็นรายข้อ พบว่า อยู่ในระดับมากที่สุด โดยในประเด็นการสร้างสัมพันธภาพและเครือข่ายกับผู้อื่น เป็นลำดับที่ 1 รองลงมาคือ เพื่อปรับปรุงงานและพัฒนาคุณภาพของงาน เพื่อสืบสานภูมิปัญญาท้องถิ่นให้ยั่งยืน เพื่อสร้างรายได้และอาชีพเสริม เพื่อพัฒนาตนเองให้มีชีวิตอยู่ในสังคมอย่างมีความสุข เพื่อนำความรู้ไปพัฒนาต่อยอดธุรกิจครัวเรือน และเพื่อพัฒนาจิตใจและการควบคุมอารมณ์ เป็นลำดับสุดท้าย ดังรายละเอียดตารางที่ 4.6

ตารางที่ 4.6 ค่าเฉลี่ย ส่วนเบี่ยงเบนมาตรฐาน ความต้องการต่อการฝึกวิชาชีพ (จักสานตะกร้าลายสก็อตจากไม้ไผ่) ของผู้สูงอายุ ด้านทัศนคติ

ความต้องการฝึกวิชาชีพ	\bar{X}	S.D.	ความต้องการการพัฒนา	ลำดับที่
1. เพื่อปรับปรุงงานและพัฒนาคุณภาพของงาน	4.65	0.75	มากที่สุด	2
2. เพื่อนำความรู้ไปพัฒนาต่อยอดธุรกิจครัวเรือน	4.54	0.80	มากที่สุด	6
3. เพื่อสร้างรายได้และอาชีพเสริม	4.62	0.74	มากที่สุด	4
4. เพื่อพัฒนาตนเองให้มีชีวิตอยู่ในสังคมอย่างมีความสุข	4.59	0.78	มากที่สุด	5
5. เพื่อสืบสานภูมิปัญญาท้องถิ่นให้ยั่งยืน	4.64	0.74	มากที่สุด	3
6. เพื่อพัฒนาจิตใจและการควบคุมอารมณ์	4.45	0.90	มาก	7
7. การสร้างสัมพันธภาพและเครือข่ายกับผู้อื่น	4.76	0.55	มากที่สุด	1
รวม	4.61	0.51	มากที่สุด	

3. การทดสอบสมมติฐาน

สมมติฐานที่ 1 ผู้สูงอายุที่มีเพศต่างกัน มีความต้องการต่อการฝึกวิชาชีพ (จักสานตะกร้าลายสก็อตจากไม้ไผ่) ด้านความรู้ ด้านทักษะ และด้านทัศนคติแตกต่างกัน จากค่าเฉลี่ยและส่วนเบี่ยงเบนมาตรฐานความต้องการต่อการฝึกวิชาชีพ (จักสานตะกร้าลายสก็อตจากไม้ไผ่) ของผู้สูงอายุ ด้านความรู้ ด้านทักษะ และด้านทัศนคติ จำแนกตามเพศ คณะผู้วิจัยได้ใช้สถิติการทดสอบที (t-test) ผลการทดสอบ พบว่า ผู้สูงอายุที่มีเพศต่างกัน มีความต้องการต่อการฝึกวิชาชีพ (จักสานตะกร้าลายสก็อตจากไม้ไผ่) ในภาพรวมไม่แตกต่างกัน ($t = 1.594, p = .112$) เมื่อพิจารณารายด้าน พบว่า ความต้องการต่อการฝึกวิชาชีพ (จักสานตะกร้าลายสก็อตจากไม้ไผ่) ของผู้สูงอายุทุกด้าน ไม่แตกต่างกัน ดังรายละเอียดตารางที่ 4.7

ตารางที่ 4.7 การเปรียบเทียบความต้องการต่อการฝึกวิชาชีพ (จักสานตะกร้าลายสก็อตจากไม้ไผ่) ของผู้สูงอายุ ด้านความรู้ ด้านทักษะ และด้านทัศนคติ จำแนกตามเพศ

ความต้องการฝึกวิชาชีพ	เพศชาย (n = 131)		เพศหญิง (n = 269)		t-value	p-value
	\bar{X}	S.D.	\bar{X}	S.D.		
1. ด้านความรู้	4.60	0.49	4.49	0.55	1.920	.057
2. ด้านทักษะ	4.59	0.50	4.52	0.54	1.322	.187
3. ด้านทัศนคติ	4.64	0.51	4.59	0.52	0.995	.320
รวม	4.61	0.43	4.53	0.48	1.594	.112

สมมติฐานที่ 2 ผู้สูงอายุที่มีระดับการศึกษาต่างกัน มีความต้องการต่อการฝึกวิชาชีพ (จักสานตะกร้าลายสก็อตจากไม้ไผ่) ด้านความรู้ ด้านทักษะ และด้านทัศนคติ แตกต่างกัน จากค่าเฉลี่ยและส่วนเบี่ยงเบนมาตรฐานความต้องการต่อการฝึกวิชาชีพ (จักสานตะกร้าลายสก็อตจากไม้ไผ่) ของผู้สูงอายุ ด้านความรู้ ด้านทักษะ และด้านทัศนคติ จำแนกตามระดับการศึกษาที่ปรากฏอยู่ในตารางที่ 4.8 ผู้ศึกษาได้ดำเนินการทดสอบสมมติฐานด้วยการวิเคราะห์ความแปรปรวนทางเดียว (One-way ANOVA) ผลการทดสอบ พบว่า ผู้สูงอายุที่มีระดับการศึกษาต่างกัน มีความต้องการต่อการฝึกวิชาชีพ (จักสานตะกร้าลายสก็อตจากไม้ไผ่) ในภาพรวมไม่แตกต่างกัน ($F = 1.93, p = .124$) เมื่อพิจารณารายด้าน พบว่า ความต้องการต่อการฝึกวิชาชีพ (จักสานตะกร้าลายสก็อตจากไม้ไผ่) ของผู้สูงอายุทุกด้าน ไม่แตกต่างกัน ดังรายละเอียดตารางที่ 4.9

ตารางที่ 4.8 ค่าเฉลี่ย ส่วนเบี่ยงเบนมาตรฐาน ความต้องการต่อการฝึกวิชาชีพ (จักสานตะกร้า ลายสักถอดจากไม้ไผ่) ของผู้สูงอายุ ด้านความรู้ ด้านทักษะ และด้านทัศนคติ จำแนกตามระดับการศึกษา

ความต้องการ ฝึกวิชาชีพ	ประถมศึกษา หรือต่ำกว่า (n = 182)		มัธยมศึกษา/ ปวช. (n = 61)		อนุปริญญา/ ปวส. (n = 96)		ปริญญาตรี (n = 61)	
	\bar{X}	S.D.	\bar{X}	S.D.	\bar{X}	S.D.	\bar{X}	S.D.
1. ด้านความรู้	4.53	0.52	4.47	0.58	4.61	0.53	4.48	0.52
2. ด้านทักษะ	4.56	0.53	4.49	0.57	4.62	0.49	4.44	0.55
3. ด้านทัศนคติ	4.59	0.53	4.63	0.50	4.70	0.44	4.48	0.57
รวม	4.56	0.48	4.53	0.49	4.64	0.42	4.47	0.46

ตารางที่ 4.9 การวิเคราะห์ความแปรปรวนทางเดียว ความต้องการต่อการฝึกวิชาชีพ (จักสาน ตะกร้า ลายสักถอดจากไม้ไผ่) ของผู้สูงอายุ ด้านความรู้ ด้านทักษะ และด้านทัศนคติ จำแนกตามระดับการศึกษา

ความต้องการ ฝึกวิชาชีพ	แหล่งความ แปรปรวน	SS	df	MS	F	p
1. ด้านความรู้	ระหว่างกลุ่ม	1.01	3	0.34	1.20	.310
	ภายในกลุ่ม	111.10	396	0.28		
	รวม	112.11	399			
2. ด้านทักษะ	ระหว่างกลุ่ม	1.43	3	0.48	1.72	.163
	ภายในกลุ่ม	110.23	396	0.28		
	รวม	111.66	399			
3. ด้านทัศนคติ	ระหว่างกลุ่ม	1.84	3	0.61	2.35	.072
	ภายในกลุ่ม	103.14	396	0.26		
	รวม	104.98	399			

ตารางที่ 4.9 (ต่อ)

ความต้องการ ฝึกวิชาชีพ	แหล่งความ แปรปรวน	SS	df	MS	F	p
รวม	ระหว่างกลุ่ม	1.25	3	0.42	1.93	.124
	ภายในกลุ่ม	85.30	396	0.22		
	รวม	86.55	399			

สมมติฐานที่ 3 ผู้สูงอายุที่มีรายได้ที่รับปัจจุบันต่อเดือนต่างกัน มีความต้องการต่อการฝึกวิชาชีพ (จักสานตะกร้าลายสก็อตจากไม้ไผ่) ด้านความรู้ ด้านทักษะ และด้านทัศนคติ แตกต่างกัน จากค่าเฉลี่ยและส่วนเบี่ยงเบนมาตรฐานความต้องการต่อการฝึกวิชาชีพ (จักสานตะกร้าลายสก็อตจากไม้ไผ่) ของผู้สูงอายุ ด้านความรู้ ด้านทักษะ และด้านทัศนคติ จำแนกตามรายได้ที่รับปัจจุบันต่อเดือน ที่ปรากฏอยู่ในตารางที่ 4.10 ผู้ศึกษาได้ดำเนินการทดสอบสมมติฐานด้วยการวิเคราะห์ความแปรปรวนทางเดียว (One-way ANOVA) ผลการทดสอบ พบว่า ผู้สูงอายุที่มีรายได้ที่รับปัจจุบันต่อเดือนต่างกัน มีความต้องการต่อการฝึกวิชาชีพ (จักสานตะกร้าลายสก็อตจากไม้ไผ่) ในภาพรวม ไม่แตกต่างกัน ($F = 1.14$, $p = .337$) เมื่อพิจารณารายด้าน พบว่า ความต้องการต่อการฝึกวิชาชีพ (จักสานตะกร้าลายสก็อตจากไม้ไผ่) ของผู้สูงอายุ ทุกด้าน ไม่แตกต่างกัน ดังรายละเอียดตารางที่ 4.11

ตารางที่ 4.10 ค่าเฉลี่ย ส่วนเบี่ยงเบนมาตรฐาน ความต้องการต่อการฝึกวิชาชีพ (จักสานตะกร้าลายสก็อตจากไม้ไผ่) ของผู้สูงอายุ ด้านความรู้ ด้านทักษะ และด้านทัศนคติ จำแนกตามรายได้ที่รับปัจจุบันต่อเดือน

ความต้องการ ฝึกวิชาชีพ	ไม่มีรายได้ (n = 3)		ไม่เกิน 5,000 บาท (n = 272)		5,001- 10,000 บาท (n = 47)		มากกว่า 10,000 บาท (n = 78)	
	\bar{X}	S.D.	\bar{X}	S.D.	\bar{X}	S.D.	\bar{X}	S.D.
1. ด้านความรู้	4.81	0.22	4.55	0.51	4.48	0.60	4.46	0.55
2. ด้านทักษะ	4.29	0.80	4.56	0.53	4.48	0.60	4.52	0.48
3. ด้านทัศนคติ	5.00	0.00	4.62	0.51	4.59	0.53	4.53	0.52
รวม	4.70	0.29	4.58	0.46	4.52	0.52	4.51	0.44

ตารางที่ 4.11 การวิเคราะห์ความแปรปรวนทางเดียว ความต้องการต่อการฝึกวิชาชีพ (จักสานตะกร้าลายสก็อตจากไม้ไผ่) ของผู้สูงอายุ ด้านความรู้ ด้านทักษะ และด้านทัศนคติ จำแนกตามรายได้ที่รับปัจจุบันต่อเดือน

1. ด้านความรู้	4.68	0.41	4.54	0.53	4.50	0.54	4.31	0.85
2. ด้านทักษะ	4.69	0.47	4.54	0.50	4.53	0.55	4.39	0.65
3. ด้านทัศนคติ	4.74	0.45	4.60	0.51	4.58	0.52	4.51	0.72
รวม	4.70	0.39	4.56	0.44	4.54	0.48	4.40	0.66

ตารางที่ 4.13 การวิเคราะห์ความแปรปรวนทางเดียว ความต้องการต่อการฝึกวิชาชีพ (จักษุ ตะกร้าลายสกัดจากไม้ไผ่) ของผู้สูงอายุ ด้านความรู้ ด้านทักษะ และด้านทัศนคติ จำแนกตามสถานภาพความเป็นอยู่

ความต้องการ ฝึกวิชาชีพ	แหล่งความ แปรปรวน	SS	df	MS	F	p
1. ด้านความรู้	ระหว่างกลุ่ม	1.39	3	0.46	1.66	.176
	ภายในกลุ่ม	110.72	396	0.28		
	รวม	112.11	399			
2. ด้านทักษะ	ระหว่างกลุ่ม	1.06	3	0.35	1.27	.285
	ภายในกลุ่ม	110.60	396	0.28		
	รวม	111.66	399			

ตารางที่ 4.13 (ต่อ)

ความต้องการ ฝึกวิชาชีพ	แหล่งความ แปรปรวน	SS	df	MS	F	p
3. ด้านทัศนคติ	ระหว่างกลุ่ม	0.91	3	0.30	1.16	.326
	ภายในกลุ่ม	104.06	396	0.26		
	รวม	104.97	399			
รวม	ระหว่างกลุ่ม	1.09	3	0.36	1.69	.170
	ภายในกลุ่ม	85.46	396	0.22		
	รวม	86.55	399			

4. ข้อเสนอแนะความต้องการต่อการฝึกวิชาชีพสำหรับผู้สูงอายุ

ควรให้มีการจัดกิจกรรมฝึกวิชาชีพสำหรับผู้สูงอายุต่อเนื่องปีละ 2 ครั้งอย่างน้อย และควรมีนโยบายการจัดกิจกรรมฝึกวิชาชีพเช่นนี้ตามจุดท้องถิ่นนั้นๆ อย่างทั่วถึง เพื่อให้ผู้สูงอายุได้รับโอกาสในการสร้างองค์ความรู้ พัฒนาทักษะ และเกิดทัศนคติในการสร้างอาชีพให้ตนเองสามารถมีรายได้เลี้ยงดูตนเองต่อไปในอนาคต โดยไม่เป็นภาระของครอบครัวและสังคม รวมถึงอยากให้หน่วยงานภาครัฐเข้ามาสนับสนุนงบประมาณเพื่อพัฒนาอาชีพให้เกิดรายได้สำหรับผู้สูงอายุ และการสร้างเครือข่ายการตลาดเพื่อส่งออกสินค้า โดยจัดตั้งศูนย์กลางตลาดรองรับสินค้าที่ผลิตและมีการสร้างเครือข่ายชุมชนเพื่อเป็นแหล่งต้นแบบผลิตสินค้าอย่างจริงจัง รวมถึงมีการติดตามผลการดำเนินงานอย่างต่อเนื่อง

พัฒนาต้นแบบการจัดกิจกรรมฝึกวิชาชีพเพื่อสร้างรายได้สำหรับผู้สูงอายุในภาคตะวันออกเฉียงเหนือของประเทศไทย

จากคณะผู้วิจัยได้ดำเนินการเก็บข้อมูลจากภาคสนามเกี่ยวกับสภาพปัจจุบันของผู้สูงอายุในแต่ละตำบล และบริบทโดยรวมของชุมชน 12 ตำบล ทั้ง 3 จังหวัด ได้แก่ จังหวัดนครราชสีมา จังหวัดสุรินทร์ และจังหวัดมุกดาหาร ที่มีต่อการฝึกวิชาชีพ โดยใช้วิธีการสังเกต และการสัมภาษณ์เจาะลึก (In-depth Interview) คณะผู้วิจัยจึงขอนำเสนอรายละเอียด การดำเนินการพัฒนาต้นแบบหลักสูตรฝึกวิชาชีพสำหรับผู้สูงอายุโดยผ่านกระบวนการมีส่วนร่วม 4 ขั้นตอน จากนั้นคณะผู้วิจัยจะนำข้อมูลที่ในแต่ละขั้นตอนเพื่อนำมาสรุปเป็นต้นแบบการจัดกิจกรรมฝึกวิชาชีพเพื่อสร้างรายได้สำหรับผู้สูงอายุในภาคตะวันออกเฉียงเหนือของประเทศไทย ดังต่อไปนี้

ขั้นที่ 1 การวางแผน (Planning)

ในขั้นตอนนี้ จะทำการวิเคราะห์ปัญหาและความต้องการของผู้สูงอายุ ตลอดจนนำประเด็นต่างๆ ที่ได้จากการสัมภาษณ์เจาะลึกกับประธานชุมชน กำนัน หรือผู้ใหญ่บ้าน และนักพัฒนาชุมชน หรือนักวิชาการศึกษาในพื้นที่ หอการค้าจังหวัดนครราชสีมา และร้านค้า ในชุมชนทั้ง 3 จังหวัด คือ จังหวัดนครราชสีมา จังหวัดสุรินทร์ และจังหวัดมุกดาหาร เพื่อนำมาวางแผนในการจัดกิจกรรมฝึกวิชาชีพสำหรับผู้สูงอายุ ซึ่งคณะผู้วิจัยได้เริ่มจากการชี้แจงวัตถุประสงค์ของการประชุม ตลอดจนแนะนำวิธีในการวิเคราะห์ปัญหา จากนั้นได้ร่วมกันอภิปรายปัญหาและความต้องการ ตลอดจนร่วมหาแนวทางในการดำเนินการเพื่อพัฒนาศักยภาพของผู้สูงอายุในชุมชน ประเด็นที่คณะผู้วิจัยได้หยิบยกมาวิเคราะห์มีหลากหลาย เช่น การว่างงานของผู้สูงอายุ วัตถุประสงค์ที่มีอยู่ในท้องถิ่น เงินทุน การตลาด การสนับสนุนทางสังคม กิจกรรมของสมาคมผู้สูงอายุ และการฝึกวิชาชีพที่ไม่ตรงต่อความต้องการของผู้สูงอายุ

1.1 การว่างงานของผู้สูงอายุ ผู้สูงอายุในชุมชนทั้ง 3 จังหวัด คือ จังหวัดนครราชสีมา จังหวัดสุรินทร์ และจังหวัดมุกดาหาร ส่วนใหญ่หลังจากที่ทำนาและทำไร่แล้ว จะว่างงานหรือไม่มีอาชีพเสริมเลย ซึ่งจะใช้เวลาว่างในการอยู่เฝ้าบ้านให้ลูกหลาน ไปพบปะพูดคุยกับเพื่อนบ้านเป็นบางครั้ง และไปทำกิจกรรมที่วัด นอกจากนี้ก็จะไม่มีการทำกิจกรรมใดๆ ที่เกิดประโยชน์มากนัก

ประกอบกับผู้สูงอายุจะมีอายุมากแล้ว สุขภาพไม่แข็งแรงเหมือนแต่ก่อน ทำงานหนักที่ใช้แรงงาน มากไม่ได้ จึงไม่สามารถที่ออกไปรับจ้างใช้แรงงานเหมือนหนุ่มสาวได้ จึงส่งผลให้ผู้สูงอายุ ส่วนใหญ่เป็นบุคลากรที่ไม่มีบทบาทมากนักในสังคมหรือชุมชน

1.2 วัตถุประสงค์ที่มีอยู่ในท้องถิ่น การหาวัตถุประสงค์ที่จะนำมาใช้จักสานตะกร้าลายสก็อตจากไม้ไผ่ ส่วนใหญ่จะต้องเป็นไม้ไผ่สีนวล ซึ่งจะมีมากในจังหวัดจันทบุรี และอาจจะพบตามบางแห่งในจังหวัด ต่างๆ หรืออาจจะเป็นไม้ไผ่ที่มีลักษณะคุณสมบัติคล้ายกัน คือ มีความเหนียวเพื่อให้สามารถตัดแต่ง รูปทรงของตะกร้าได้ ซึ่งปัญหาที่พบนี้ จะเกิดขึ้นกับผู้สูงอายุในจังหวัดนครราชสีมา เพราะส่วนใหญ่ จะมีไม้ไผ่เหล่านี้อยู่ จะมีลักษณะเนื้อแข็งไม่สามารถที่จะตัดแต่งรูปทรงต่างๆ ได้ และจะเกิดการเปราะ หักง่าย

1.3 เงินทุน สำหรับเงินทุนในชุมชนที่ได้ส่วนใหญ่จะมาจากการส่งเสริมขององค์การบริหาร ส่วนตำบลหรือเทศบาลในพื้นที่ เพื่อพัฒนาในด้านต่างๆ ให้ชุมชนมีความเจริญก้าวหน้ามากยิ่งขึ้น ซึ่งเงินทุนในชุมชนจะไม่มีอยู่แล้ว การพัฒนาต่างๆ ที่เกิดขึ้นส่วนใหญ่ผู้นำชุมชนจะต้องทำเรื่องเพื่อเสนอ ขออนุมัติโครงการจากองค์การบริหารส่วนตำบลหรือเทศบาล รวมถึงหน่วยงานอื่นๆ ในพื้นที่ จึงจะได้ งบประมาณเข้ามาพัฒนาในชุมชน อีกทั้ง งบประมาณที่มีอยู่อย่างจำกัดในแต่ละหน่วยงาน จึงทำให้ การพัฒนาอาจจะไม่ทั่วถึงจึงขาดความต่อเนื่อง

1.4 การตลาด ในชุมชนทั้ง 3 จังหวัด คือ จังหวัดนครราชสีมา จังหวัดสุรินทร์ และจังหวัด มุกดาหาร ยังขาดการส่งเสริมหรือได้รับความช่วยเหลือในการสร้างช่องทางการตลาด รวมถึงเครือข่าย ต่างๆ ในการเผยแพร่ประชาสัมพันธ์สินค้าของชุมชน บางพื้นที่อยู่ห่างไกลในตัวเมือง ยากต่อการที่จะ ได้รับข้อมูลข่าวสารต่างๆ ตลอดจนไม่มีงบประมาณในการส่งเสริมการจัดจำหน่ายเพื่อแสดงสินค้า ของคนในชุมชน

1.5 การสนับสนุนทางสังคม ส่วนมากจะเป็นผลงานของผู้สูงอายุ ที่ได้จากการเข้าร่วมโครงการ ฝึกวิชาชีพที่ผ่านมา ยังขาดการส่งเสริมจากหน่วยงานที่เกี่ยวข้องมาช่วยริเริ่มในตรงนี้ เพราะบางแห่ง ยังไม่มีหน่วยงานใดเข้ามาช่วยเรื่องงบประมาณ วัสดุอุปกรณ์ และสิ่งอำนวยความสะดวกในการพัฒนา อาชีพสำหรับผู้สูงอายุ ทั้งที่ผู้สูงอายุมีความพร้อมในเรื่องของความรู้ ทักษะในการประกอบอาชีพแล้ว รวมถึงชุมชนบางพื้นที่ก็ดำเนินกิจกรรมการพัฒนาอาชีพตามลำพังมาโดยตลอดที่ไม่มีหน่วยงานอื่นเข้า มาช่วยเหลือ บางพื้นที่หน่วยงานก็เข้ามาแล้วก็หายไป ซึ่งไม่ได้มาจัดกิจกรรมอย่างต่อเนื่องให้กับ ผู้สูงอายุ

1.6 กิจกรรมของสมาคมผู้สูงอายุ การดำเนินงานกิจกรรมสมาคมผู้สูงอายุบางพื้นที่ยังขาด ผู้นำชุมชนที่เข้มแข็งในการผลักดันให้คนในชุมชนมีส่วนร่วมทำกิจกรรมต่างๆ รวมถึงที่ผ่านมามีการจัด กิจกรรมที่พัฒนาส่งเสริมผู้สูงอายุ มีการทำกิจกรรมร่วมกันน้อยครั้ง ไม่ค่อยมีกิจกรรมที่จะทำร่วมกัน มากนัก ส่วนใหญ่นานๆ ครั้งจะมาพบปะกัน ก็ต่อเมื่อมีการประชุมของหมู่บ้านหรือการให้บริการ เบี้ยยังชีพสำหรับผู้สูงอายุเท่านั้น นอกจากนี้จะมีกิจกรรมขององค์การบริหารส่วนตำบลหรือเทศบาล ที่ได้จัดขึ้น จึงจะมีการประสานงานกับผู้นำชุมชนให้ผู้สูงอายุเข้ามามีส่วนร่วมเพื่อพบปะสังสรรค์กัน ยิ่งขึ้น และบางแห่งยังพบว่าไม่มีการจัดตั้งสมาคมผู้สูงอายุ จึงทำให้คนในชุมชนต้องคอยประสานงาน กันเอง เป็นส่วนหนึ่งที่ส่งผลให้บางพื้นที่ขาดการติดต่อหรือการสื่อสารในการได้รับความช่วยเหลือเพื่อ พัฒนาอาชีพสำหรับผู้สูงอายุ

1.7 การฝึกวิชาชีพที่ไม่ตรงต่อความต้องการของผู้สูงอายุ ส่วนใหญ่หน่วยงานอื่นๆ ที่เข้ามาจัดกิจกรรมส่งเสริมสำหรับผู้สูงอายุจะจัดกิจกรรมที่มุ่งพัฒนาโดยภาพรวมทั้งเยาวชน ผู้ฝึกการผู้สูงอายุ และสตรี เป็นต้น จึงทำให้ความสนใจหรือสิ่งที่ต้องการได้รับไม่สอดคล้องกับความต้องการของผู้สูงอายุในชุมชน ทั้งนี้ จากการสัมภาษณ์ของผู้สูงอายุส่วนใหญ่อยากให้จัดกิจกรรมฝึกวิชาชีพด้านการจักสานมากที่สุด รองลงมาคือ ด้านเกษตรกรรม และด้านงานประดิษฐ์ ตามลำดับรูปแบบที่ต้องการอยากให้จัดกิจกรรมเป็นลักษณะทั้งทฤษฎีควบคู่กับการฝึกปฏิบัติ ที่มุ่งเน้นด้านทักษะให้เกิดความชำนาญมากขึ้น มีการจัดกิจกรรมแบบกลุ่ม เรียนรู้ร่วมกัน และพัฒนาสร้างสรรค์ความคิดใหม่ๆ ที่สามารถนำไปประกอบอาชีพได้ รวมถึงต่อยอดองค์ความรู้เพื่อให้ลูกหลานสืบทอดการฝึกวิชาชีพต่อไปในอนาคตได้ นอกจากนี้ ผู้สูงอายุมีความต้องการให้จัดกิจกรรมฝึกวิชาชีพในระหว่างวันจันทร์ถึงวันศุกร์ โดยมีการจัดการฝึกวิชาชีพแบบทั้งวัน ซึ่งแบ่งออกเป็นภาคทฤษฎีช่วงเช้า และมีการฝึกปฏิบัติจริงในช่วงบ่าย อยากจะให้จัดในโรงแรมที่มี ความสะดวกสบายแก่ผู้สูงอายุ สื่ออุปกรณ์ที่จะนำไปใช้ในการจัดกิจกรรมฝึกวิชาชีพ ประกอบด้วย เอกสาร มีรูปภาพประกอบ ฉายสไลด์/วีดิทัศน์ รวมถึงสื่อของจริงให้เห็นด้วย บุคคลที่อยากให้มีส่วนร่วมในการเข้าร่วมกิจกรรมฝึกวิชาชีพควรเป็นประธานชุมชน กำนัน/ผู้ใหญ่บ้าน และนักพัฒนาชุมชน เพราะจะได้มีส่วนร่วมในการสร้างองค์ความรู้ให้เกิดขึ้นในการนำไปใช้ต่อยอดกับคนชุมชนได้อย่างเหมาะสม วิธีการวัดประเมินผลส่วนใหญ่อยากให้มีการประเมินผลแบบเดี่ยวเป็นรายบุคคล เนื่องจาก การประเมินผลจะทำให้ผู้สูงอายุได้รู้พัฒนาการของตน และสามารถนำความรู้ที่ได้ไปพัฒนาปรับปรุงให้เกิดการสร้างองค์ความรู้ใหม่ๆ ที่หลากหลายมากยิ่งขึ้น ส่วนด้านการติดตามผล ควรติดตามผลการดำเนินงานด้วยตนเอง อาจจะมีการจัดเวทีประชาคมเพื่อสรุปผลและแลกเปลี่ยนความรู้ร่วมกัน จะได้ข้อคิดเห็นที่หลากหลายมากขึ้น

ขั้นที่ 2 การปฏิบัติตามแผน (Action)

คณะผู้วิจัยได้ร่วมกับกลุ่มผู้นำชุมชน นักพัฒนาชุมชน หรือนักวิชาการศึกษาในพื้นที่ หอการค้าจังหวัดนครราชสีมา และร้านค้า รวมถึงวิทยากร นำข้อมูลที่ได้มาสรุปเพื่อสร้างหลักสูตรต้นแบบกิจกรรมฝึกวิชาชีพสำหรับผู้สูงอายุ โดยมีขั้นตอนรายละเอียดดังนี้

1. คณะผู้วิจัยได้ดำเนินการประสานกับพื้นที่วิจัย ทั้ง 3 จังหวัด จำนวน 12 ตำบล เพื่อเตรียมความพร้อมของพื้นที่ในการศึกษา โดยดำเนินการติดต่อประสานงานกับองค์การบริหารส่วนตำบล และเทศบาลเมืองในแต่ละพื้นที่ และทำหนังสือจากมหาวิทยาลัยราชภัฏสวนดุสิต เพื่อขอความร่วมมือเก็บข้อมูลการจัดกิจกรรมต้นแบบฝึกวิชาชีพสำหรับผู้สูงอายุ และขออนุญาตเพื่อเข้าพบผู้ที่เกี่ยวข้อง ได้แก่ ประธานชุมชน กำนันหรือผู้ใหญ่บ้าน นักพัฒนาชุมชนหรือนักวิชาการศึกษาในพื้นที่หอการค้าจังหวัดนครราชสีมา และร้านค้า

2. ประชุมเตรียมความพร้อมโดยการจัดประชุมสนทนากลุ่ม (Focus Group) ประกอบด้วย คณะผู้วิจัย ประธานชุมชน กำนัน หรือผู้ใหญ่บ้าน และนักพัฒนาชุมชนหรือนักวิชาการศึกษาในพื้นที่หอการค้าจังหวัดนครราชสีมา และร้านค้า รวมถึงวิทยากร เพื่อร่วมสรุปและเปิดโอกาสให้สมาชิกได้มีส่วนร่วมแลกเปลี่ยนความคิดเห็นร่วมกัน เพื่อให้ได้เนื้อหาในรูปแบบหลักสูตรกิจกรรมฝึกวิชาชีพ (จักสานตะกร้าลายสก็อตจากไม้ไผ่) ที่สมบูรณ์เป็นคู่มือหลักสูตรฝึกวิชาชีพ 1 เล่ม อันประกอบด้วย หัวข้อวิชาในหลักสูตรที่จะฝึกวิชาชีพ จุดประสงค์เชิงพฤติกรรม เนื้อหาวิชาที่ใช้

ในการฝึกวิชาชีพ กิจกรรมและวิธีการฝึกวิชาชีพ สื่อประกอบการฝึกวิชาชีพ การวัดและประเมินผล และแนวทางการดำเนินกิจกรรมฝึกวิชาชีพเพื่อสร้างรายได้แก่ผู้สูงอายุ

3. คณะผู้วิจัยดำเนินการเขียนโครงการกิจกรรมฝึกวิชาชีพ (จักสานตะกร้าลายสก็อตจากไม้ไผ่) เพื่อเสนอขออนุมัติโครงการกับมหาวิทยาลัยราชภัฏสวนดุสิต โดยรูปแบบการฝึกวิชาชีพเป็นเชิงปฏิบัติการ ระยะเวลา 3 วัน เพื่อสร้างองค์ความรู้และพัฒนาทักษะในอาชีพแบบมีส่วนร่วม พร้อมทั้งประเมินผลโครงการกิจกรรมหลักสูตรฝึกวิชาชีพ (จักสานตะกร้าลายสก็อตจากไม้ไผ่)

4. จากนั้นคณะผู้วิจัยดำเนินการประสานงานกับผู้นำชุมชน นักพัฒนาชุมชน หรือนักวิชาการศึกษาในพื้นที่ หอการค้าจังหวัดนครราชสีมา และร้านค้า รวมถึงวิทยากร เพื่อแจ้งรายละเอียดของโครงการ และประชาสัมพันธ์ให้ผู้สูงอายุที่สนใจได้รับทราบรายละเอียดในการเข้าร่วมกิจกรรมฝึกวิชาชีพ (จักสานตะกร้าลายสก็อตจากไม้ไผ่) ณ โรงแรมเพชรเกษมแกรนด์ ตำบลในเมือง อำเภอเมือง จังหวัดสุรินทร์

5. คณะผู้วิจัยดำเนินการสรุปผลจำนวนผู้สูงอายุที่เข้าร่วมกิจกรรมฝึกวิชาชีพ (จักสานตะกร้าลายสก็อตจากไม้ไผ่) จำนวน 60 คน โดยคัดเลือกผู้สูงอายุที่มีอายุตั้งแต่ 55 ปีขึ้นไป สามารถอ่านออกเขียนได้ และไม่มีโรคประจำตัวใดๆ ทั้งสิ้น รวมถึงเป็นผู้สูงอายุที่ไม่มีรายได้ หรือมีรายได้ที่ต้องการสร้างอาชีพเสริม และอยู่ในช่วงหลังเกษียณอายุการทำงานแล้ว ต้องการพัฒนาศักยภาพของตนเองให้มีความรู้ และทักษะในการพัฒนาตนเองในการสร้างอาชีพ อันนำไปสู่การสร้างความเข้มแข็งจนเกิดสมาคมผู้สูงอายุในชุมชนอย่างยั่งยืน

6. การสนับสนุนดำเนินการจัดกิจกรรมฝึกวิชาชีพ (จักสานตะกร้าลายสก็อตจากไม้ไผ่) ให้กับผู้สูงอายุในชุมชนทั้ง 3 จังหวัด คือ จังหวัดนครราชสีมา จังหวัดสุรินทร์ และจังหวัดมุกดาหาร โดยผู้สูงอายุส่วนใหญ่ให้ความร่วมมือและมีความต้องการที่เข้าร่วมโครงการ รวมจำนวน 60 คน โดยใช้ระยะเวลา 3 วัน คือ ระหว่างวันที่ 25-27 สิงหาคม 2554 ณ โรงแรมเพชรเกษมแกรนด์ ตำบลในเมือง อำเภอเมือง จังหวัดสุรินทร์ ทั้งนี้ คณะผู้วิจัยได้รับความร่วมมือจากผู้นำชุมชนและนักพัฒนาชุมชนในการเป็นศูนย์กลางเพื่อประชาสัมพันธ์และแจ้งข้อมูลข่าวสารให้ผู้สูงอายุรับทราบเกี่ยวกับโครงการฝึกวิชาชีพ (จักสานตะกร้าลายสก็อตจากไม้ไผ่) อย่างทั่วถึง ตลอดจนองค์การบริหารส่วนตำบล/เทศบาล ในจังหวัดนครราชสีมา จังหวัดสุรินทร์ และจังหวัดมุกดาหาร ได้ให้ความร่วมมือในการส่งตัวแทนผู้นำชุมชนและนักพัฒนาชุมชนเข้าร่วมกิจกรรมฝึกวิชาชีพ (จักสานตะกร้าลายสก็อตจากไม้ไผ่) จำนวนทั้งสิ้น 12 คน เพื่อสังเกตการณ์ และคาดหวังในการให้ผู้นำชุมชนและนักพัฒนาชุมชนได้รับการพัฒนาศักยภาพที่จะนำความรู้ที่นำมาถ่ายทอดให้กับคนในชุมชนต่อไปได้

ขั้นที่ 3 การสังเกตผล (Observation)

ในขั้นตอนนี้ คณะผู้วิจัยได้ร่วมกับกลุ่มผู้นำชุมชน นักพัฒนาชุมชนหรือนักวิชาการศึกษาในพื้นที่ หอการค้าจังหวัดนครราชสีมา และร้านค้า รวมถึงวิทยากร ประเมินผลต้นแบบการจัดกิจกรรมฝึกวิชาชีพเพื่อสร้างรายได้สำหรับผู้สูงอายุ จำนวน 60 คน คณะผู้วิจัยได้ดำเนินการประเมินความรู้อาทิ และทัศนคติต่อการเข้าร่วมกิจกรรมฝึกวิชาชีพ (จักสานตะกร้าลายสก็อตจากไม้ไผ่) โดยใช้วิธีการแจกแบบสัมภาษณ์ การสังเกต และการสัมภาษณ์เชิงลึก ผลการวิจัยดังต่อไปนี้

1. ผลการประเมินความรู้ของผู้สูงอายุทั้งก่อนและหลังที่เข้าร่วมฝึกวิชาชีพ (จักสานตะกร้าลาย สก๊อตจากไม้ไผ่)

จากค่าเฉลี่ยและส่วนเบี่ยงเบนมาตรฐานการประเมินความรู้ก่อนเรียนของผู้สูงอายุที่ เข้าร่วมฝึกวิชาชีพ (จักสานตะกร้าลายสก๊อตจากไม้ไผ่) มีคะแนนเฉลี่ย 10.88 ส่วนเบี่ยงเบนมาตรฐาน 2.37 ตามลำดับ และการประเมินความรู้หลังเรียน มีคะแนนเฉลี่ย 13.45 ส่วนเบี่ยงเบนมาตรฐาน 1.81 ตามลำดับ ผู้วิจัยได้ใช้สถิติการทดสอบที่ t-test (Paired samples t-test) ผลการทดสอบ พบว่า ผู้สูงอายุที่เข้าร่วมฝึกวิชาชีพ (จักสานตะกร้าลายสก๊อตจากไม้ไผ่) หลังจากฝึกวิชาชีพสูงกว่า ก่อนฝึกวิชาชีพอย่างมีนัยสำคัญทางสถิติที่ระดับ .001 ดังรายละเอียดตารางที่ 4.14

ตารางที่ 4.14 การเปรียบเทียบประเมินความรู้ของผู้สูงอายุทั้งก่อนและหลังที่เข้าร่วมฝึกวิชาชีพ (จักสานตะกร้าลายสก๊อตจากไม้ไผ่)

การประเมินความรู้	\bar{X}	S.D.	t-value	p-value
ก่อนฝึกวิชาชีพ	10.88	2.37	11.00	.001
หลังฝึกวิชาชีพ	13.45	1.81		

2. ผลการประเมินทักษะผู้สูงอายุที่เข้าร่วมฝึกวิชาชีพ (จักสานตะกร้าลายสก๊อตจากไม้ไผ่) จากวิทยากร

จากค่าเฉลี่ยและส่วนเบี่ยงเบนมาตรฐานการประเมินทักษะของผู้สูงอายุ ในภาพรวม อยู่ในระดับดี ค่าเฉลี่ย 2.78 ส่วนเบี่ยงเบนมาตรฐาน 0.12 และเมื่อพิจารณาเป็นรายข้อ พบว่า อยู่ในระดับดีทุกข้อ โดยในประเด็นการนำตอกมาประกอบหูตะกร้า เป็นลำดับที่ 1 รองลงมาคือ การเลือกใช้วัสดุ อุปกรณ์ และเครื่องมือ การเลือกใช้เส้นตอกในการสาน การจัดตอกในการสร้าง ฐานตะกร้า การจัดตอกขอบตะกร้าทั้งด้านในและด้านนอก ความทนทาน/แข็งแรง ลวดลาย/ รูปแบบที่ใช้ในการสานตะกร้า การขึ้นลายสานตามรูปแบบของตะกร้า ความคิดสร้างสรรค์ และความ สวยงาม เป็นลำดับสุดท้าย ดังรายละเอียดตารางที่ 4.15

ตารางที่ 4.15 ค่าเฉลี่ย ส่วนเบี่ยงเบนมาตรฐาน การประเมินทักษะของผู้สูงอายุต่อการฝึกวิชาชีพ (จักสานตะกร้าลายสก๊อตจากไม้ไผ่)

การประเมินทักษะ	\bar{X}	S.D.	ระดับทักษะ การปฏิบัติงาน	ลำดับ ที่
1. การเลือกใช้วัสดุ อุปกรณ์ และ เครื่องมือ	2.93	0.25	ดี	2
2. การขุดผิวหรือกลาไม้ไผ่	2.53	0.50	ดี	12
3. การจักตอกไม้ไผ่เป็นเส้นเล็กๆ	2.50	0.50	ดี	13
4. การย้อมสีเส้นตอก	2.60	0.49	ดี	11
5. การเลือกใช้เส้นตอกในการสาน	2.92	0.30	ดี	3
6. การจักตอกในการสร้างฐานตะกร้า	2.88	0.32	ดี	4
7. การขึ้นลายสานตามรูปแบบ ของตะกร้า	2.80	0.40	ดี	8
8. การจักตอกขอบตะกร้าทั้งด้าน ในและด้านนอก	2.88	0.32	ดี	5
9. การนำตอกมาประกอบหุตะกร้า	2.97	0.18	ดี	1
10. ความสวยงาม	2.67	0.48	ดี	10
11. ความทนทาน/แข็งแรง	2.85	0.36	ดี	6
12. ลวดลาย/รูปแบบที่ใช้ในการสาน ตะกร้า	2.83	0.38	ดี	7
13. ความคิดสร้างสรรค์	2.80	0.40	ดี	9
รวม	2.78	0.12	ดี	

3. ผลการประเมินทัศนคติของผู้สูงอายุที่เข้าร่วมฝึกวิชาชีพ (จักสานตะกร้าลายสก็อตจากไม้ไผ่)

จากการสัมภาษณ์และการสังเกตพฤติกรรมของผู้สูงอายุ จำนวน 60 คน ที่เข้าร่วมฝึกวิชาชีพ (จักสานตะกร้าลายสก็อตจากไม้ไผ่) ผู้วิจัยได้ดำเนินการสัมภาษณ์ข้อมูลเพิ่มเติมกับผู้สูงอายุหลังจากที่ได้ฝึกวิชาชีพ (จักสานตะกร้าลายสก็อตจากไม้ไผ่) พบว่า หลังจากที่ผู้สูงอายุได้เข้าร่วมกิจกรรมฝึกวิชาชีพ (จักสานตะกร้าลายสก็อตจากไม้ไผ่) ผู้สูงอายุนั้นเกิดความรู้และทักษะเพิ่มมากขึ้น จากบางคนที่มีความรู้เฉพาะการสานเพียงอย่างเดียว หลังจากได้เข้าร่วมกิจกรรมแล้วทำให้เกิดความรู้และทักษะในการจักตอกที่ถูกรวีส การย้อมสีไม้ไผ่ การสานที่หลากหลายมากขึ้น รวมถึงการสร้างสรรค้ออกแบบลวดลายใหม่ๆ ที่จะนำไปพัฒนาเพื่อสร้างอาชีพและสร้างรายได้ให้ตนเองได้จริง เพราะเป็นกิจกรรมที่เน้นการพัฒนาองค์ความรู้ที่ตรงต่อความต้องการและสอดคล้องกับวิถีชีวิตในการประกอบอาชีพของผู้สูงอายุ ทำให้ผู้สูงอายุส่วนใหญ่มีความสนใจและอยากที่จะเรียนรู้เพื่อนำมาต่อยอดธุรกิจในครัวเรือนของตนเอง รวมถึงผู้สูงอายุที่ไม่มีอาชีพเสริมเมื่อเกิดการเรียนรู้แล้ว เกิดพัฒนาการในด้านทักษะที่ดีขึ้นจากเดิมที่ไม่มีความรู้เลย เมื่อได้เข้า

ร่วมฝึกวิชาชีพทำให้ตนเองมีความรู้เรื่องการคัดเลือกไม้ไผ่ที่จะนำมาสาน การตัดรูปทรงไม้ไผ่ให้เกิดลวดลายตามที่ต้องการอย่างถูกต้อง การสร้างลายสานให้เกิดแบบใหม่ๆ แล้วนำมาสร้างสินค้าที่สวยงามและคงทนได้จริง นอกจากนี้ ผู้สูงอายุยังกล่าวเพิ่มเติมว่า การจัดกิจกรรมฝึกวิชาชีพ (จักสานตะกร้าลายสก๊อตจากไม้ไผ่) ยังทำให้เกิดการสร้างเครือข่ายในการเรียนรู้ร่วมกันที่จะสร้างกลุ่มทางการตลาดสำหรับผู้สูงอายุในแต่ละชุมชน เพื่อให้เกิดการสานต่อหลักสูตร (จักสานตะกร้าลายสก๊อตจากไม้ไผ่) จึงควรให้มีการจัดกิจกรรมฝึกวิชาชีพสำหรับผู้สูงอายุต่อเนื่องอย่างน้อยปีละ 2 ครั้ง และควรมีนโยบายการจัดกิจกรรมฝึกวิชาชีพเช่นนี้ตามจุดท้องถิ่นนั้นๆ อย่างทั่วถึง เพื่อให้ผู้สูงอายุได้รับโอกาสในการสร้างองค์ความรู้ พัฒนาทักษะ และเกิดทัศนคติในการสร้างอาชีพให้ตนเองสามารถมีรายได้เลี้ยงดูตนเองต่อไปในอนาคต โดยไม่เป็นภาระของครอบครัว และสังคม รวมถึงจัดให้หน่วยงานภาครัฐและหน่วยงานอื่นที่เกี่ยวข้องเข้ามาสนับสนุนงบประมาณเพื่อพัฒนาอาชีพให้เกิดการสร้างรายได้สำหรับผู้สูงอายุ และการสร้างเครือข่ายการตลาดเพื่อส่งออกสินค้าทั้งในประเทศ และต่างประเทศเพิ่มมากขึ้น

ขั้นที่ 4 การสะท้อนผล (Reflection)

คณะผู้วิจัยร่วมในการสังเกต และติดตามประเมินผลหลังจากจัดกิจกรรมฝึกวิชาชีพ (จักสานตะกร้าลายสก๊อตจากไม้ไผ่) จากการจัดกิจกรรมเวทีประชาคมร่วมกัน ซึ่งประกอบด้วย คณะผู้วิจัย ร่วมกับผู้นำชุมชน จำนวน 12 คน นักพัฒนาชุมชนหรือนักวิชาการศึกษาในพื้นที่ จำนวน 3 คน หอการค้าจังหวัดนครราชสีมา และร้านค้า จำนวน 3 คน และตัวแทนผู้สูงอายุ จำนวน 20 คน รวมทั้งหมด 38 คน เพื่อสรุปและปรับปรุงต้นแบบการจัดกิจกรรมฝึกวิชาชีพ (จักสานตะกร้าลายสก๊อตจากไม้ไผ่) ให้สอดคล้องกับความต้องการของผู้สูงอายุในแต่ละชุมชน เพื่อนำไปใช้ได้จริง ตลอดจนร่วมผลักดันให้ชุมชนบางพื้นที่ที่มีผู้นำชุมชนและให้เกิดการสร้างเครือข่ายระหว่างคนในชุมชนร่วมกัน พบว่า

1. ผู้สูงอายุ มีความต้องการที่จะพัฒนาตนเองทั้งทางด้านความรู้และทักษะในอาชีพมากขึ้น จนเกิดการสร้างเครือข่ายกลุ่มงานจักสานอย่างต่อเนื่อง จากกระบวนการถ่ายทอดภูมิปัญญา ด้านงานจักสานสู่เยาวชนรุ่นหลาน และพื้นที่ใกล้เคียง ด้วยกระบวนการแลกเปลี่ยนเรียนรู้ในรูปแบบของการถ่ายทอดจากวีซีดี และเอกสารรูปเล่มหลักสูตรที่คณะผู้วิจัยจัดทำขึ้น ช่วยลดการว่างงานจากเดิมที่ไม่มีอาชีพเสริม ไม่มีงานทำ ทำให้ผู้สูงอายุมีกิจกรรมต่างๆ เพิ่มมากขึ้นในสังคม เช่น เป็นวิทยากรเพื่อให้ความรู้กับเยาวชน และการนำความรู้ไปสร้างผลิตภัณฑ์ออกวางจำหน่ายในตลาดนัดประจำหมู่บ้านเพื่อมีรายได้ให้ตนเองมากขึ้น

2. มีการรวมกลุ่มและจัดตั้งสมาคมผู้สูงอายุ เพื่อสร้างส่งเสริมอาชีพให้ผู้สูงอายุในชุมชน ซึ่งชุมชนแต่ละพื้นที่ได้มีการคัดเลือกผู้ที่จะทำหน้าที่ประสานงานร่วมกับกลุ่มนักพัฒนาชุมชนหรือนักวิชาการศึกษาในพื้นที่นั้น หอการค้าจังหวัด และร้านค้า เพื่อเป็นผู้ประสานงานในการผลักดันให้เกิดการจัดกิจกรรมที่สร้างความสัมพันธ์ระหว่างผู้สูงอายุและคนในชุมชนเกี่ยวกับการพัฒนาอาชีพอย่างต่อเนื่อง โดยได้ร่วมกำหนดให้มีการประชุมหรือการสนทนากลุ่มพบปะสังสรรค์ร่วมกันอย่างน้อยทุกเดือน

3. เกิดการพัฒนาขยายตัวระบบการผลิต เช่น การพัฒนาในการปลูกไม้ไผ่ชนิดอื่นเพิ่มมากขึ้นในชุมชน เพื่อรองรับการเพิ่มผลผลิตงานจักสาน โดยผู้นำชุมชนตระหนักในการสร้าง

ความเข้มแข็งในท้องถิ่น ส่งเสริมให้มีการพัฒนาทรัพยากรและขยายพันธุ์ไม้ไม่ชนิดอื่น เพื่อมาทดแทนทรัพยากรที่ไม่มีในท้องถิ่นของตนเอง ให้ผู้สูงอายุและคนในชุมชนสามารถนำทรัพยากรของท้องถิ่นมาสร้างรายได้ให้กับชุมชนอย่างยั่งยืน

4. องค์การบริหารส่วนตำบล/เทศบาล หอการค้าจังหวัด และผู้นำชุมชน เกิดการมีส่วนร่วมในการผลักดันให้ผู้สูงอายุได้สร้างอาชีพและเกิดรายได้อย่างต่อเนื่อง โดยวางแผน และสร้างกลยุทธ์ในการนำสินค้าของผู้สูงอายุมาวางจำหน่ายในท้องตลาด/งานประจำปีของจังหวัด รวมถึงหน่วยงานจะมีการสำรวจในแต่ละปี เพื่อทราบความต้องการของผู้สูงอายุว่าจะฝึกวิชาชีพด้านใด หากมีความต้องการเป็นส่วนใหญ่ ทางหน่วยงานจะดำเนินการเพื่อเสนอขอของบประมาณในการจัดกิจกรรมฝึกวิชาชีพดังกล่าว เพื่อเพิ่มพูนความรู้และทักษะของผู้สูงอายุอย่างต่อเนื่อง

5. ด้านการตลาด ผู้นำชุมชนเกิดความร่วมมือกับหอการค้าจังหวัด โดยให้ผู้สูงอายุหรือกลุ่มอื่นๆ กระจายกลุ่มเพื่อเข้าร่วมเป็นสมาชิกของ SME เพื่อที่จะได้มีสิทธิ์ในการเรียนรู้และแลกเปลี่ยนประสบการณ์กับสถานประกอบการอื่น เพื่อให้คำปรึกษาต่างๆ แก่ผู้สูงอายุเกี่ยวกับการประกอบอาชีพที่เหมาะสม หาช่องทางในการสนับสนุนงบประมาณในการทำธุรกิจ และการจัดบูธแสดงสินค้าต่างๆ ตลอดจนสิทธิ์ในการเข้าร่วมวางจำหน่ายสินค้าในเครือข่ายของสถานประกอบการอื่นๆ

6. การสร้างเครือข่ายกลุ่มงานจักสาน ซึ่งผู้สูงอายุ ประธานชุมชน กำนันหรือผู้ใหญ่บ้าน นักพัฒนาชุมชนหรือนักวิชาการศึกษาในพื้นที่ หอการค้าจังหวัดนครราชสีมา และร้านค้า ได้มีโอกาสเข้าร่วมเป็นคณะกรรมการ SME กับหอการค้าจังหวัด เพื่อเผยแพร่สินค้าผ่านเว็บไซต์ของหน่วยงานต่างๆ มากขึ้น ตลอดจนมีสิทธิ์ในการจัดแสดงสินค้า หรือวางจำหน่ายสินค้าตามร้านค้าได้อย่างทั่วถึง

จัดทำหลักสูตรการพัฒนาศักยภาพของผู้สูงอายุและการสร้างอาชีพในการพึ่งพาตนเองได้อย่างยั่งยืน

คณะผู้วิจัยได้ดำเนินการเก็บข้อมูล จากรูปแบบการจัดกิจกรรมฝึกวิชาชีพ (จักสานตะกร้า ปลายส้อมจากไม้ไผ่) และการสนทนากลุ่ม (Focus Group) ประกอบด้วย ผู้สูงอายุทั้งชายและหญิง ในจังหวัดนครราชสีมา จังหวัดสุรินทร์ และจังหวัดมุกดาหาร ตัวแทนจังหวัดละ 1 คน รวมทั้งสิ้น 3 คน ผู้นำชุมชน ตัวแทน 1 คน นักพัฒนาชุมชนหรือนักวิชาการศึกษาในพื้นที่ ตัวแทน 1 คน ภาคเอกชน/อุตสาหกรรม ตัวแทน 1 คน และวิทยากรจากศูนย์พัฒนาขยายงานจักสานไม้ไผ่ ตัวแทน 1 คน รวมทั้งสิ้น 7 คน จากนั้นคณะผู้วิจัยจะนำข้อมูลที่ได้เพื่อนำมาสรุปผลการจัดทำหลักสูตรการพัฒนาศักยภาพของผู้สูงอายุและการสร้างอาชีพในการพึ่งพาตนเองได้อย่างยั่งยืนดังต่อไปนี้

หัวข้อวิชาในหลักสูตรที่จะฝึกวิชาชีพ ผู้สูงอายุส่วนใหญ่อยากให้ออกกิจกรรมฝึกวิชาชีพด้านการจักสานมากที่สุด รองลงมาคือ ด้านเกษตรกรรม และด้านงานประดิษฐ์ ตามลำดับ ตลอดจนหัวข้อในหลักสูตรผู้สูงอายุจะมีความคิดเห็นว่าเหมาะสมกับผู้เรียนและตรงต่อความต้องการ อีกทั้งเน้นปรัชญาเศรษฐกิจพอเพียง โดยใช้ทรัพยากรที่มีอยู่ในท้องถิ่น คือ ไม้ไผ่ที่พบในทุกพื้นที่

จุดประสงค์เชิงพฤติกรรม เพื่อให้ได้ต้นแบบหลักสูตรฝึกวิชาชีพ (จักสานตะกร้าลาย สก๊อตจากไม้ไผ่) สำหรับผู้สูงอายุ และมุ่งพัฒนาผู้สูงอายุให้เกิดความรู้ ทักษะ และทัศนคติที่ดีต่อการประกอบอาชีพเสริมและรายได้ให้ตนเองอย่างเหมาะสม ทั้งนี้ หลักสูตรฝึกวิชาชีพ (จักสานตะกร้าลายสก๊อตจากไม้ไผ่) สำหรับผู้สูงอายุ มีความสอดคล้องกับวิถีชีวิตและประสบการณ์ของผู้สูงอายุจริง รวมถึงตรงต่อความสนใจและความถนัดของผู้สูงอายุ

เนื้อหาวิชาที่ใช้ในการฝึกวิชาชีพ เป็นลักษณะทั้งทฤษฎีควบคู่กับการฝึกปฏิบัติ ที่มุ่งเน้นด้านความรู้และทักษะให้เกิดความชำนาญมากขึ้น รวมถึงการสร้างทัศนคติในทางบวกต่อการประกอบอาชีพและการดำเนินชีวิตในสังคมให้แก่ผู้สูงอายุ อีกทั้ง ผู้สูงอายุได้ประยุกต์ความรู้ที่มีจากประสบการณ์ของตนมาใช้เพื่อพัฒนาทักษะ การแก้ปัญหาให้ตนเองมากยิ่งขึ้น เพราะเนื้อหาที่ฝึกวิชาชีพสร้างการเรียนรู้ที่นำไปปฏิบัติได้จริง ฝึกคิดสร้างสรรค์ประดิษฐ์ลวดลายการสานใหม่ๆ ฝึกทดลองจนเกิดองค์ความรู้ที่นำไปปรับใช้ในการสร้างอาชีพและการใช้ชีวิตประจำวันได้ดี ประกอบกับเนื้อหาในการฝึกวิชาชีพมีความหลากหลาย เข้าใจได้ง่าย และชัดเจนต่อการนำไปปฏิบัติ แก่ผู้สูงอายุ ทำให้ผู้สูงอายุเกิดการเรียนรู้ได้เร็วขึ้น ตลอดจนเนื้อหาที่มีความยืดหยุ่นที่สามารถนำไปใช้กับกลุ่มอื่นๆ ที่ไม่เฉพาะกลุ่มผู้สูงอายุเท่านั้น ซึ่งเป็นการมุ่งเน้นคนเป็นศูนย์กลางของการพัฒนา มากกว่าเป้าหมายในเชิงปริมาณ

กิจกรรมและวิธีการฝึกวิชาชีพ มีการจัดกิจกรรมแบบกลุ่ม เรียนรู้ร่วมกัน โดยมีกำนัน/ผู้ใหญ่บ้าน และนักพัฒนาชุมชน เข้ามาร่วมในการฝึกวิชาชีพกับผู้สูงอายุ และสังเกตการณ์ร่วมกับคณะผู้วิจัย กิจกรรมฝึกวิชาชีพเป็นการส่งเสริมและพัฒนาสร้างสรรคความคิดใหม่ๆ ซึ่งนำสิ่งที่ได้แลกเปลี่ยนเรียนรู้ไปประกอบอาชีพได้จริง จากเดิมมีเพียงการประกอบอาชีพในการทำนา ทำไร่อย่างเดียว แต่ตอนนี้สามารถมีอาชีพเสริมให้กับตนเองในการมีทางเลือกเพื่อเพิ่มรายได้อีกทางหนึ่ง และเป็นประโยชน์ในการสร้างเครือข่ายในการเรียนรู้ร่วมกัน และการรวมกลุ่มทางการตลาดสำหรับผู้สูงอายุในแต่ละชุมชน เพื่อให้เกิดการสานต่อหลักสูตร (จักสานตะกร้าลายสก๊อตจากไม้ไผ่) กับบุคคลอื่น สามารถทำงานเพื่อเลี้ยงดูตนเองได้อย่างต่อเนื่อง

สื่อประกอบการฝึกวิชาชีพ มีความเหมาะสมกับความต้องการของผู้สูงอายุ ส่วนใหญ่ผู้สูงอายุมีความคิดเห็นว่า มีความเหมาะสมดีมาก เนื่องจากเครื่องมือที่นำมาใช้ในการฝึกวิชาชีพมีความหลากหลาย และเป็นเครื่องมือใหม่ๆ เช่น คอมพิวเตอร์ วิดีโอรูปภาพ เป็นต้น สื่อที่ใช้จึงมีสีสันไม่น่าเบื่อ และเข้าใจง่ายสำหรับผู้สูงอายุ รวมถึงมีการนำสื่อจริงมาประกอบในการฝึกวิชาชีพ ทำให้ผู้สูงอายุเกิดความสนใจและการกระตุ้นในการที่อยากจะเรียนรู้มากขึ้น

การวัดและประเมินผล จากการที่ได้ประเมินผลในด้านความรู้ ทักษะ และทัศนคติในการเข้าร่วมกิจกรรมฝึกวิชาชีพ ผู้สูงอายุได้รับความรู้ในวิธีการสานตะกร้ามากขึ้น โดยได้พัฒนาศักยภาพของตนเองในวิธีการจักตอกไม้ไผ่ การย้อมสีไม้ไผ่ และการสร้างสรรค์ออกแบบลวดลายการสานตะกร้าจากไม้ไผ่เพิ่มมากขึ้น ซึ่งจะเป็นรูปแบบที่ง่ายและไม่มีลวดลายสีสันทุกมากนัก อีกทั้ง ทำให้เกิดการเรียนรู้ในการพัฒนาทักษะเพิ่มขึ้น จากเดิมที่ยังไม่ค่อยเป็นหรือผู้สูงอายุที่ไม่เคยมีประสบการณ์ในการจักสานมาก่อน เมื่อเริ่มฝึกปฏิบัติจริงทำให้เกิดทักษะเพิ่มขึ้น ส่งผลให้มีทัศนคติที่เป็นบวกในการจะนำความรู้ที่ได้ไปต่อยอดธุรกิจในวันข้างหน้า และสร้างรายได้ในการประกอบอาชีพเสริมให้ตนเองต่อไป

ดังนั้น คู่มือหลักสูตรที่จะใช้เป็นต้นแบบการจัดกิจกรรมฝึกวิชาชีพ (จักสานตะกร้าลาย สก๊อตจากไม้ไผ่) ควรมีความครบถ้วนสมบูรณ์ในรายละเอียด เข้าใจได้ง่าย และเหมาะสมกับชุมชนที่จะนำไปพัฒนาต่อยอดในอนาคต อีกทั้ง สามารถเป็นต้นแบบให้หน่วยงานอื่นๆ ที่เกี่ยวข้อง อาทิ องค์การบริหารส่วนตำบล/เทศบาล สถาบันพัฒนาฝีมือแรงงานภาคตะวันออกเฉียงเหนือ หอการค้าจังหวัดนครราชสีมา สำนักพัฒนาสังคมและความมั่นคงของมนุษย์ และสถาบันการศึกษาต่างๆ เพื่อนำหลักสูตรไปต่อยอดในการพัฒนาหลักสูตรให้เกิดความหลากหลายแก่คนทุกกลุ่มไม่เฉพาะเพียงผู้สูงอายุเท่านั้น แต่สามารถใช้พัฒนาศักยภาพได้ทั้งเด็กและเยาวชน รวมถึงผู้พิการในชุมชนได้ เพื่อให้เกิดการสืบสานวัฒนธรรมภูมิปัญญาท้องถิ่นที่ผลิตจากงานจักสานเพิ่มมากขึ้น และคงอยู่ตลอดไป

ทั้งนี้ คณะผู้วิจัยมีข้อคิดเห็นจากการที่ได้สังเคราะห์ข้อมูลเอกสารและข้อมูลภาคสนาม พบว่า หากมีการที่จะพัฒนาศักยภาพของผู้สูงอายุให้เกิดผลสำเร็จอย่างยั่งยืน ทั้งในด้านความรู้ ทักษะ และทัศนคติที่ดีต่อการสร้างอาชีพนั้น คณะผู้วิจัยต้องสร้างเครือข่ายที่เชื่อมโยงระหว่างกันของหน่วยงานต่างๆ เพื่อวางระบบต้นแบบหลักสูตรฝึกวิชาชีพสำหรับผู้สูงอายุในอนาคต โดยจะต้องมีผู้เกี่ยวข้องด้วยกัน 4 กลุ่ม ได้แก่ กลุ่มที่ 1 คือ ประธานชุมชน กำนันหรือผู้ใหญ่บ้าน กลุ่มที่ 2 คือ นักพัฒนาชุมชน หรือนักวิชาการศึกษาในพื้นที่ กลุ่มที่ 3 คือ หอการค้าจังหวัดนครราชสีมา และร้านค้า และกลุ่มที่ 4 คือ ผู้สูงอายุ ในตำบลพื้นที่ที่ศึกษา สอดคล้องกับแนวคิดของ ญัฎฐพันธ์ เจริญนันท์ (2549, หน้า 152) กล่าวว่า กระบวนการส่งเสริมการพัฒนาความรู้ ทักษะ ชีตความสามารถ ศักยภาพ และทัศนคติของบุคคลที่สมบูรณ์ จะต้องเกิดจากการสนับสนุนและส่งเสริมในการสร้างประโยชน์ร่วมกันระหว่างชุมชนและบุคคล ซึ่งสอดคล้องกับงานวิจัยของ วลีพร รั้วชัย (2551) ได้ศึกษาเรื่อง การพัฒนากิจกรรมสำหรับกลุ่มผู้สูงอายุในชุมชน พบว่า ผู้สูงอายุมีความต้องการรวมกลุ่มกันเพื่อทำกิจกรรมต่างๆ ขึ้นในชุมชน โดยให้ชุมชนมีส่วนร่วมในการส่งเสริม เพื่อมีการพัฒนากิจกรรมอย่างต่อเนื่อง และสร้างความเข้มแข็งในการพึ่งตนเองได้ เช่นเดียวกัน การวางต้นแบบหลักสูตรฝึกวิชาชีพ (จักสานตะกร้าลายสก๊อตจากไม้ไผ่) ให้เกิดผลสำเร็จอย่างยั่งยืน มติการประชุมเวทีประชาคม พบว่า ผู้นำชุมชน ผู้สูงอายุ และหน่วยงานที่เกี่ยวข้อง ได้นำเสนอร่วมกัน 5 ประการ คือ

1. โดยให้เกิดการสร้างเครือข่ายกลุ่มงานจักสานเพิ่มมากขึ้น จากเดิมรวมกลุ่มงานจักสานเฉพาะผู้สูงอายุ เป็นการให้เด็กและเยาวชนเข้ามารวมกลุ่มพัฒนาต่อยอดงานจักสานจากผู้สูงอายุมากขึ้น โดยอาจจะหาจุดศูนย์กลางในการรวมกลุ่มสำหรับในชุมชน

2. องค์การบริหารส่วนตำบล/เทศบาล หอการค้าจังหวัด และผู้นำชุมชน จะเข้ามามีส่วนร่วมในการผลักดันให้ผู้สูงอายุได้สร้างอาชีพและเกิดรายได้้อย่างยั่งยืน โดยวางแผนในการนำสินค้าของผู้สูงอายุมาวางจำหน่ายในท้องตลาด/งานประจำปีของจังหวัด รวมถึงทางหน่วยงานจะมีการสำรวจในแต่ละปี เพื่อทราบความต้องการของผู้สูงอายุว่าจะพัฒนาฝึกวิชาชีพด้านใด หากมีความต้องการเป็นส่วนใหญ่ทางหน่วยงานจะดำเนินการเพื่อเสนอขอของบประมาณในการจัดกิจกรรมฝึกวิชาชีพดังกล่าว เพื่อเพิ่มพูนความรู้ ทักษะของผู้สูงอายุอย่างต่อเนื่อง

3. จัดตั้งสมาคมผู้สูงอายุ เพื่อมีตัวแทนเข้าร่วมเป็นคณะอนุกรรมการ SME กับหอการค้าจังหวัด เพื่อไปศึกษาหาช่องทางงบประมาณ และการจัดซื้อสินค้าต่างๆ

4. ด้านการตลาด ผู้นำชุมชนจะร่วมมือกับหอการค้าจังหวัด เพื่อให้ผู้สูงอายุหรือกลุ่มอื่นๆ กระจายกันเพื่อเข้าร่วมเป็นสมาชิกของ SME เพื่อจะได้มีสิทธิ์ในการเรียนรู้และแลกเปลี่ยน

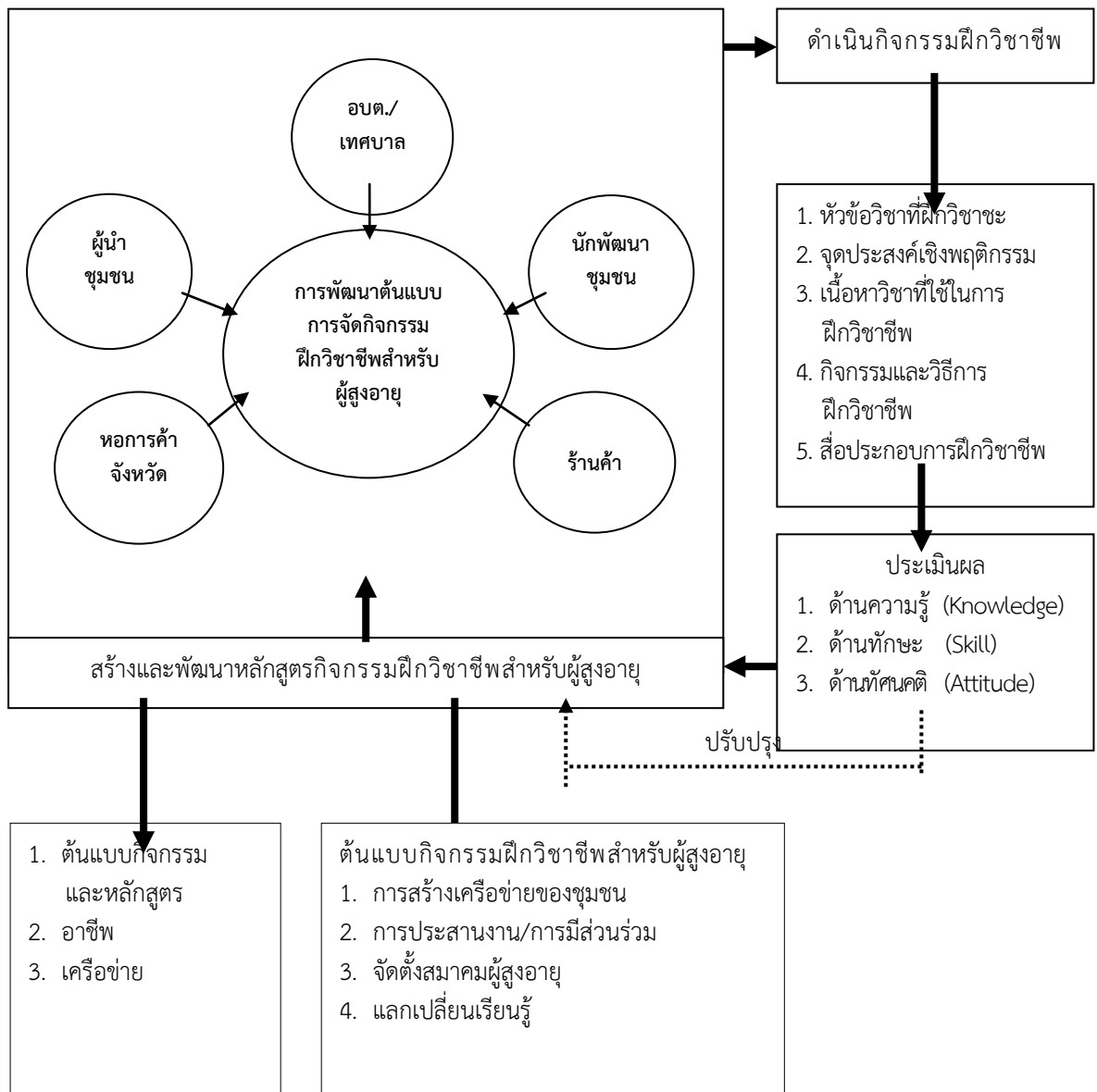
ประสบการณ์กับสถานประกอบการอื่น หรือเมื่อมีการจัดงานแสดงสินค้า จะได้สิทธิ์ในการเข้าร่วมวางจำหน่ายสินค้า

5. ส่งเสริมการสร้างเครือข่ายให้มากขึ้นจากการประชาสัมพันธ์เฉพาะในชุมชน จะมีการร่วมกันในการเผยแพร่ทางเว็บไซต์ของหน่วยงานมากขึ้น เพื่อให้เกิดเครือข่ายสำหรับกลุ่มอื่นที่มีความสนใจเข้ามาร่วมในการสร้างสรรค์ผลงานและการต่อยอดงานจักสานที่เป็นภูมิปัญญาท้องถิ่นของคนไทยให้เป็นที่รู้จักมากขึ้น รวมทั้งเป็นการขยายการตลาดให้กว้างขวางต่อไป

การจัดกิจกรรมการฝึกวิชาชีพเป็นการพัฒนาคุณภาพชีวิตของผู้สูงอายุในทิศทางที่ดีขึ้น และทำให้ผู้สูงอายุมีอาชีพ รวมถึงรายได้ในการที่จะเลี้ยงดูตนเองโดยไม่เป็นภาระของครอบครัว และสังคมต่อไปในอนาคต แต่การปฏิบัติเช่นนี้ไม่ใช่เพียงหน้าที่ของหน่วยงานใดหรือองค์กรใดหนึ่งเท่านั้น ซึ่งเกิดจากการตระหนักในการมีส่วนร่วมของทุกฝ่าย เพื่อให้สามารถนำไปสู่จุดมุ่งหมายในวิธีการเดียวกันอย่างมีประสิทธิภาพ เช่นเดียวกับ ประภาพร จินันทุยา (อ้างถึงใน จรินพรรณ เลารามัญ, 2543, หน้า 7) กล่าวว่า การพัฒนาคุณภาพชีวิตผู้สูงอายุที่ดีนั้น เป็นการให้โอกาสในการทำกิจกรรมต่างๆ และเปิดโอกาสให้ผู้สูงอายุได้มีกิจกรรมการเรียนรู้ เพื่อเพิ่มความเข้าใจเกี่ยวกับโลกและชีวิต รวมทั้งพัฒนาตนเองให้สามารถดำรงชีวิตในสังคมสมัยใหม่ได้เหมาะสมมากขึ้น ถ้าผู้สูงอายุได้เรียนรู้เพิ่มเติมในเรื่องที่เกี่ยวกับความรู้เดิม จะช่วยในเรื่องความจำ และพัฒนาการในทุกด้านให้ดียิ่งขึ้น ด้วยเหตุผลดังกล่าวทำให้เกิดเครือข่ายในการขับเคลื่อนเพื่อหาแนวทางพัฒนาต้นแบบการจัดกิจกรรมฝึกวิชาชีพเพื่อสร้างรายได้สำหรับผู้สูงอายุในภาคตะวันออกเฉียงเหนือของประเทศไทยอย่างยั่งยืน ดังแสดงในภาพที่ 4.2

สำรวจความต้องการต่อการฝึกวิชาชีพของผู้สูงอายุ





ภาพที่ 4.2 ต้นแบบการจัดกิจกรรมฝึกวิชาชีพเพื่อสร้างรายได้สำหรับผู้สูงอายุในภาคตะวันออกเฉียงเหนือของประเทศไทยอย่างยั่งยืน