

บทที่ 2

แนวคิด ทฤษฎี เอกสารและงานวิจัยที่เกี่ยวข้อง

การวิจัยเรื่อง ต้นแบบการจัดกิจกรรมฝึกวิชาชีพเพื่อสร้างรายได้สำหรับผู้สูงอายุในภาคตะวันออกเฉียงเหนือของประเทศไทย ผู้วิจัยจึงได้ทำการศึกษาแนวคิด ทฤษฎี ตลอดจนผลงานวิจัยที่เกี่ยวข้อง เพื่อเป็นแนวทางความคิดและกรอบที่นำมาใช้ในการวิจัย โดยแบ่งเนื้อหาสรุปได้ดังนี้

แนวคิดเกี่ยวกับผู้สูงอายุ

ความหมายของผู้สูงอายุ

คุณภาพชีวิตของผู้สูงอายุ

แนวทางการพัฒนาคุณภาพผู้สูงอายุ

ปัจจัยที่มีอิทธิพลต่อความพึงพอใจในชีวิตของผู้สูงอายุ

แนวคิดเกี่ยวกับการพัฒนาอาชีพสำหรับผู้สูงอายุในประเทศไทย

การพัฒนาอาชีพสำหรับผู้สูงอายุ

แนวทางและโครงการจัดการศึกษาเพื่อพัฒนาอาชีพสำหรับผู้สูงอายุในประเทศไทย

ทิศทางนโยบายด้านผู้สูงอายุในประเทศไทย

ทฤษฎีที่เกี่ยวข้องกับการจัดกิจกรรมฝึกวิชาชีพสำหรับผู้สูงอายุ

ทฤษฎีเกี่ยวกับการเรียนรู้

ทฤษฎีเกี่ยวกับความต้องการ

ทฤษฎีการพัฒนาทางอาชีพ

ทฤษฎีบทบาททางสังคม

ข้อมูลทั่วไปในภาคตะวันออกเฉียงเหนือของประเทศไทย

งานวิจัยที่เกี่ยวข้อง

แนวคิดเกี่ยวกับผู้สูงอายุ

ความหมายของผู้สูงอายุ

Ruth & Judith (1975, p. 280) ได้กล่าวว่า วัยสูงอายุเป็นเป็นสภาวะของการมีอายุสูงขึ้นหรือแก่มากขึ้น อยู่ในระยะสุดท้ายของวัยผู้ใหญ่ ซึ่งอาจจะมีความอ่อนแอของร่างกายและจิตใจ ตลอดจนการเจ็บป่วยหรือความพิการด้วย

Kahn (1976, p. 316) ได้อธิบายคำว่า “ผู้สูงอายุ” ไว้ดังนี้

1. ผู้สูงอายุตามปฏิทินนั้นต้องมีอายุ 65 ปี หรือ 65 ปีขึ้นไป เรียกว่า เป็น “Old Age” ในสหรัฐอเมริกา

2. บุคคลที่อายุ 60 ปี หรือมากกว่าตามพระราชบัญญัติ (The Older American Act) สามารถเป็นผู้เกษียณอายุและได้รับสิทธิและผลประโยชน์อื่นๆ ตามโปรแกรมต่างๆ ที่ระบุไว้ในบางรัฐ

3. บางแห่งใช้อายุ 55 ปี เป็นการเกษียณก่อนอายุปกติ คือ เกษียณเร็วกว่าปกติ (Early Retirement)

Birren (1981, p. 68) ได้กล่าวว่า การกำหนดว่าใครเป็นผู้สูงอายุ ควรจะพิจารณาองค์ประกอบ 3 ด้าน คือ ด้านชีวภาพ จิต และสังคม สำหรับด้านชีวภาพคำนึงถึงการเปลี่ยนแปลงทางร่างกาย และความสามารถในการใช้ศักยภาพของร่างกายเป็นเกณฑ์ทางด้านจิตนั้นจะพิจารณาความสามารถในการปรับตัวต่อสิ่งแวดล้อม ความสอดคล้องในการรับรู้ การจดจำ การรับความรู้ใหม่ๆ การใช้เหตุผล การมองภาพพจน์ตนเอง และแรงกระตุ้นในตน ส่วนด้านสังคมก็จะดูบทบาทหน้าที่ที่รับผิดชอบเป็นสำคัญ ถ้าจะใช้หลักของเบอร์เรน เกณฑ์ตัดสินว่าผู้ใดคือผู้สูงอายุนั้น สังเกตจากการทำหน้าที่และการปรับตัวต่อสิ่งแวดล้อมของแต่ละบุคคลนั่นเอง ถ้ายังกระฉับกระเฉงทำหน้าที่ได้ดีปรับตัวก็ยังไม่แก่

บุษยมาส สินธุประมา (2539, หน้า 1) ให้ความหมายของความสูงอายุหรือความชราภาพว่าเป็นกระบวนการเปลี่ยนแปลงอย่างต่อเนื่องของชีวิต โดยที่อายุหรือวัยมีผลต่อพฤติกรรมและแรงจูงใจของบุคคล ซึ่งมีส่วนเกี่ยวข้องกับการเปลี่ยนแปลงทางร่างกาย จิตใจ และสังคม

ยุวดี ไวทยะโชติ (2547, หน้า 2) ได้กล่าวถึง ผู้ที่ทำงานเกี่ยวข้องกับผู้สูงอายุหรือจิรอนโทโลจิสต์ (Gerontologists) ได้กำหนดหลักเกณฑ์ในการพิจารณาความเป็นผู้สูงอายุไว้ 4 ลักษณะ คือ

1. พิจารณาความเป็นผู้สูงอายุจากอายุจริงที่ปรากฏ (Chronological Aging) ความสูงอายุลักษณะนี้เป็นไปตามอายุขัยของมนุษย์ โดยดูตั้งแต่ปีที่เกิด เช่น บุคคลอายุ 75 ปี ย่อมจะต้องมีความเป็นผู้สูงอายุมากกว่าบุคคลที่มีอายุ 40 ปี เหล่านี้ เป็นต้น การดูลักษณะของความเป็นผู้สูงอายุตามเกณฑ์นี้ จึงดูที่จำนวนปีหรืออายุที่ปรากฏจริงตามปฏิทิน โดยไม่นำเอาเรื่องของสุขภาพ ความสามารถสติปัญญา บทบาททางสังคมเข้ามาเกี่ยวข้อง

2. พิจารณาความเป็นผู้สูงอายุจากลักษณะการเปลี่ยนแปลงทางร่างกาย (Physiological Aging หรือ Biological Aging) ความเป็นผู้สูงอายุลักษณะนี้ดูได้จากการเปลี่ยนแปลงทางร่างกายที่เกิดขึ้น เช่น ผมเริ่มขาว ผิวหนังเหี่ยวย่น ตกกระ ส่ายตาเริ่มยาว ศีรษะเริ่มล้าน ฯลฯ ซึ่งกระบวนการเปลี่ยนแปลงทางร่างกายนี้ จะเพิ่มมากขึ้นตามอายุขัยที่เพิ่มขึ้นในแต่ละปี

3. พิจารณาความเป็นผู้สูงอายุจากลักษณะการเปลี่ยนแปลงทางด้านจิตใจ (Psychological Aging) ความเป็นผู้สูงอายุลักษณะนี้ดูได้จากกระบวนการเปลี่ยนแปลงทางด้านจิตใจที่เกิดขึ้นในวัยสูงอายุ เช่น ซึมเศร้า จุกจิกจู้จี้ ขี้บ่น น้อยใจ หรือบางคนอาจจะสนุกสนานร่าเริง ใจเย็น มีความสงบสุขมากขึ้น ฯลฯ นอกจากนี้ ยังรวมไปถึงกระบวนการเปลี่ยนแปลงทางด้านสติปัญญาด้วย เช่น ระบบความจำเปลี่ยนไป การรับรู้และการเรียนรู้เริ่มลดถอยลง สิ่งต่างๆ ที่เกิดขึ้นจากกระบวนการของความสูงอายุนี้ จะแสดงออกมาให้เห็นทางด้านบุคลิกภาพ และพฤติกรรมของบุคคลอย่างเห็นได้ชัดเจน

4. พิจารณาความเป็นผู้สูงอายุจากบทบาททางสังคม (Sociological Aging) ความเป็นผู้สูงอายุลักษณะนี้ ดูได้จากบทบาทหน้าที่ทางสังคมที่เปลี่ยนแปลงไป เช่น อาจจะเพิ่มมากขึ้น

หรือลดน้อยลง การมีปฏิสัมพันธ์กับกลุ่มบุคคลอื่นๆ รวมไปถึงด้านครอบครัว เพื่อน ตลอดจนความรับผิดชอบในการทำงานและบทบาททางสังคมด้านอื่นๆ ด้วย

สุรพล ชยภพ (2552, หน้า 26) ได้กล่าวว่า ผู้สูงอายุ คือ บุคคลที่มีอายุ 60 ปีขึ้นไป ที่มีชีวิตอยู่ในช่วงปัจฉิมวัย ซึ่งมีสมรรถภาพด้านร่างกาย จิตใจ อารมณ์ และสังคมอยู่ในภาวะเสื่อมถอยตามสังขารและมากด้วยประสบการณ์ มีคุณธรรมประจำใจ เป็นบุคคลที่สมควรได้รับการเคารพกราบไหว้ บุตรหลาน และควรได้รับการดูแลจากครอบครัวบุตรหลานและชุมชนอย่างดี

จากข้อมูลดังกล่าวข้างต้นสรุปได้ว่า ผู้สูงอายุในการวิจัยครั้งนี้ คือ บุคคลที่มีอายุตั้งแต่ 55 ปีขึ้นไป โดยเมื่อมีอายุมากขึ้นจะมีการเปลี่ยนแปลงในด้านต่างๆ จะมีการเสื่อมโทรมตามกาลเวลา ทั้งทางด้านสติปัญญา ความจำ การเรียนรู้ สภาพจิตใจก็จะเปลี่ยนแปลงไปด้วยตามวัย แต่บุคคลเหล่านี้จะมากด้วยประสบการณ์ มีคุณธรรมประจำใจ และเป็นบุคคลที่ควรยกย่องให้เกียรติ

คุณภาพชีวิตของผู้สูงอายุ

คุณภาพชีวิตของผู้สูงอายุอาจมองได้หลายมุมที่แตกต่างกันไปตามแต่ละบุคคลขึ้นอยู่กับประสบการณ์ ความเข้าใจต่อวงจรชีวิตปรัชญาที่ยึดถือ หรือความคิดเห็นในเชิงระบบมุมมองหรือมิติเหล่านั้น ได้แก่ (ยุวดี ไวทยะโชติ, 2547, หน้า 27)

1. มุมมองทางปัจจัยหรือองค์ประกอบ ได้แก่ ด้านสุขภาพ รายได้ และอื่นๆ
2. มุมมองทางปัจเจกบุคคลและความเป็นตัวของตัวเอง ได้แก่ พึ่งตนเองได้ สามารถทำในสิ่งที่พึงปรารถนาได้ตามศักยภาพ และมีความพึงพอใจในชีวิตวัยสูงอายุ
3. มุมมองด้านความยืดหยุ่นหรือการพัฒนา ได้แก่ สามารถที่จะยังประโยชน์ได้อย่างต่อเนื่องพร้อมที่จะรับการเปลี่ยนแปลงและมีความรู้
4. มุมมองด้านความสัมพันธ์ในสังคม ได้แก่ แก้ปัญหาได้ด้วยตนเอง หรือมีคนช่วยแก้ไขให้ถ้าทำไม่ได้

กันยารัตน์ อุบลวรรณ (2540, หน้า 13) กล่าวว่า คุณภาพชีวิต หมายถึง ระดับการรับรู้ความรู้สึกรู้สึกพึงพอใจในชีวิตของบุคคลต่อองค์ประกอบที่เป็นตัวบ่งชี้คุณภาพชีวิต ได้แก่ สถานภาพทางเศรษฐกิจ สุขภาพ สภาพแวดล้อม การพึ่งพาตนเอง และการทำกิจกรรม

ประภา รัตนเมธานนท์ (อ้างถึงใน จรินทร์พรณ เลารามัญ, 2543, หน้า 6) กล่าวว่า คุณภาพชีวิต คือ ความรู้สึกเป็นปกติสุข ซึ่งคำที่มีความหมายเหมือนกันคือคำว่า ความพึงพอใจในชีวิต และมีความหมายใกล้เคียงกับคำว่า ความสุข ซึ่งเป็นผลรวมของการตอบสนองความรู้สึกภายในตัวบุคคล

นอกจากนี้ Farnagant (1978, pp. 138-139 อ้างถึงใน กันยารัตน์ อุบลวรรณ, 2540, หน้า 30) ได้กล่าวถึง องค์ประกอบของคุณภาพชีวิตว่ามาจากพื้นฐานความต้องการของมนุษย์ซึ่งจำแนกได้ 5 องค์ประกอบ ดังนี้

1. มีความสุขสบายทางด้านร่างกายและวัตถุ ทางด้านวัตถุ เช่น มีบ้านที่น่าอยู่ มีอาหารดี มีเครื่องอำนวยความสะดวกทางด้านร่างกาย เช่น การมีสุขภาพที่แข็งแรงสมบูรณ์ ปราศจากโรคภัย
2. มีสัมพันธภาพกับผู้อื่น เช่น ความสัมพันธ์กับคู่สมรส ญาติพี่น้อง เพื่อนฝูง และบุคคลอื่น การมีบุตร และการเลี้ยงดูบุตร
3. มีกิจกรรมในสังคมและชุมชน การได้มีโอกาสช่วยเหลือสนับสนุนผู้อื่น

4. มีพัฒนาการทางบุคลิกภาพและมีความสำเร็จอย่างสมบูรณ์ตามพัฒนาการ เช่น การมีพัฒนาการทางสติปัญญา และการเรียนรู้

5. มีสันตนาการ เช่น อ่านหนังสือ ฟังดนตรี ดูกีฬา หรือสิ่งบันเทิงอื่นๆ และมีส่วนร่วมในสังคม

สรุปได้ว่า คุณภาพชีวิต คือ การดำรงชีวิตของบุคคลที่มีมุมมองอันเกิดจากองค์ประกอบต่างๆ ที่เป็นตัวบ่งชี้ถึงคุณภาพชีวิต ได้แก่ มุมมองทางปัจจัยหรือองค์ประกอบ ได้แก่ ด้านสุขภาพ รายได้ และอื่นๆ มุมมองทางปัจเจกบุคคลและความเป็นตัวของตัวเอง มุมมองด้านความยืดหยุ่นหรือการพัฒนา และมุมมองด้านความสัมพันธ์ในสังคม

แนวทางการพัฒนาคุณภาพผู้สูงอายุ

ประภาพร จินันทุยา (2536 อ้างถึงใน จรินพรรณ เลารามัญ, 2543, หน้า 7) ได้กล่าวถึงแนวทางการพัฒนาคุณภาพผู้สูงอายุโดยให้ลำดับความสำคัญ และวางแผนแนวทางการพัฒนาคุณภาพชีวิตดังนี้

1. ให้โอกาสในการทำกิจกรรมต่างๆ
2. แนะนำการวางแผนด้านการเงินไว้ตั้งแต่ก่อนวัยสูงอายุ
3. ส่งเสริมด้านบริการสวัสดิการ ทั้งที่เป็นบริการสวัสดิการสังคมสำหรับผู้สูงอายุ และการประกันสังคม

4. ให้ความรู้และสนใจในการรักษาสุขภาพ เช่น การออกกำลังกาย โภชนาการที่เหมาะสม และการตรวจสุขภาพประจำปี

5. ส่งเสริมสุขภาพจิต

6. ส่งเสริมการมีกิจกรรมยามว่างไว้ตั้งแต่ก่อนวัยสูงอายุ

7. ให้โอกาสในการถ่ายทอดความรู้ ประสบการณ์ที่ผู้สูงอายุเชี่ยวชาญ และเปิดโอกาสให้ผู้สูงอายุได้มีกิจกรรมการเรียนรู้ เพื่อเพิ่มความเข้าใจเกี่ยวกับโลกและชีวิต รวมทั้งพัฒนาตนเองให้สามารถดำรงชีวิตในสังคมสมัยใหม่ได้เหมาะสมมากขึ้น ถ้าผู้สูงอายุได้เรียนรู้เพิ่มเติมในเรื่องที่เกี่ยวกับความรู้เดิม จะช่วยในเรื่องความจำ และมีพัฒนาการที่ดียิ่งขึ้น

8. แนะนำเกี่ยวกับบ้านที่อยู่อาศัย อาจเป็นการพักรวมกับลูกหลาน หรือถ้าต้องการอยู่บ้านพักผู้สูงอายุ ก็ต้องศึกษาถึงระเบียบการของสถานที่แต่ละแห่ง เพื่อให้แน่ใจว่าจะสามารถปรับตัวในการเข้าพักอาศัยได้อย่างพึงพอใจ

9. สนับสนุนให้ลูกหลานและครอบครัว รักษาประเพณี วัฒนธรรมที่เกี่ยวกับการเคารพยกย่องดูแลผู้สูงอายุ และบุพการี

สุรกุล เจนอบรม (2541, หน้า 127) ได้กล่าวว่า การพัฒนาผู้สูงอายุให้มีคุณภาพนั้น ควรส่งเสริมให้ผู้สูงอายุมีความมั่นคงทั้งทางด้านเศรษฐกิจ และควรส่งเสริมให้บุคคลในสังคมได้มีความเข้าใจสถานะของการเป็นผู้สูงอายุ เพื่อที่จะได้เตรียมตัวเป็นผู้สูงอายุที่ดีมีประโยชน์ต่อสังคม และเป็นภาระต่อสังคมน้อยที่สุด กิจกรรมที่ควรจัด เช่น

1. จัดอบรมให้ความรู้เกี่ยวกับการเตรียมการใช้จ่ายในวัยสูงอายุ

2. อบรมวิชาชีพเพื่อส่งเสริมรายได้ เช่น การจัดในรูปกลุ่มสนใจ อบรมวิชาชีพระยะสั้น

3. การจัดกิจกรรมฝึกสมาธิ และบำเพ็ญศาสนกุศลแก่ผู้สูงอายุ

4. การจัดการบริการหอพักให้ผู้สูงอายุเช่า ในกรณีที่ไม่มีลูกหลานคอยดูแล
5. จัดหาอาชีพให้ผู้สูงอายุ เช่น ทำดอกไม้ ทำสิ่งประดิษฐ์ต่างๆ แล้วจัดแบ่งรายได้ส่วนหนึ่งให้แก่ผู้สูงอายุ โดยให้มีการส่งเสริมด้านการตลาด เพื่อให้สินค้าที่ผลิตโดยผู้สูงอายุมีการจำหน่ายมากขึ้น

ปัจจัยที่มีอิทธิพลต่อความพึงพอใจในชีวิตของผู้สูงอายุ

สุรกุล เจนอบรม (2541, หน้า 55-58) กล่าวว่า ปัจจัยที่มีอิทธิพลต่อความพึงพอใจในชีวิตของผู้สูงอายุประกอบด้วยปัจจัย 3 ด้าน สรุปรายละเอียดได้ต่อไปนี้

1. ปัจจัยส่วนบุคคล ประกอบด้วย ระดับการศึกษา การมีงานอดิเรก และสุขภาพ ดังนี้

1.1 ระดับการศึกษา เป็นปัจจัยที่มีความสัมพันธ์กับความพึงพอใจในชีวิต เพราะระดับการศึกษาที่มีอิทธิพลต่อชนิดของอาชีพ รวมไปถึงระดับรายได้ สุขภาพ ค่านิยม รสนิยม ความคิดเกี่ยวกับตนเองและทัศนคติต่อการศึกษาในอนาคต จากผลการศึกษาหลายรายเกี่ยวกับการใช้เวลาว่างของผู้สูงอายุได้ผลใกล้เคียงกันว่า มีความแตกต่างระหว่างกลุ่มที่ได้รับการศึกษาสูงสุดกับกลุ่มที่ได้รับการศึกษาน้อยสุด ในเรื่องของการใช้เวลาว่าง กล่าวคือ กลุ่มผู้สูงอายุที่มีการศึกษาสูงใช้เวลาว่างในการทำกิจกรรมด้านนันทนาการ ทำงานอดิเรก เล่นกีฬา เป็นสมาชิกชมรม ทำกิจกรรมทางการเมือง งานอาสาสมัครหรืออ่านหนังสือ ส่วนกลุ่มที่มีระดับการศึกษาน้อย จะใช้เวลาว่างนอนดูโทรทัศน์หรือไม่ทำอะไรเลย และยังพบว่า มีผู้สูงอายุที่มีระดับการศึกษาสูง ส่วนใหญ่มักจะมีอาชีพด้านที่ต้องใช้วิชาชีพและการจัดการ ส่วนผู้สูงอายุที่มีระดับการศึกษาน้อยจะมีอาชีพด้านการเกษตร การบริการ และอาชีพที่ต้องใช้แรงงาน ซึ่งได้ค่าตอบแทนในระดับที่ต่ำกว่า สิ่งเหล่านี้ส่งผลให้ผู้สูงอายุที่มีระดับการศึกษาสูง มีความคิดเกี่ยวกับตนเองในทางบวกมากกว่าผู้สูงอายุที่มีระดับการศึกษาน้อย

1.2 การมีงานอดิเรก เป็นวิถีทางในการใช้เวลาทำกิจกรรมในด้านต่างๆ ที่นอกเหนือไปจากหน้าที่การงานประจำ หรือเป็นกิจกรรมที่ทำในเวลาว่างด้วยความสมัครใจ เพื่อให้เกิดความเพลิดเพลินแก่ผู้กระทำโดยตรง

1.3 สุขภาพ ผู้สูงอายุมักประสบกับปัญหาสุขภาพที่ทรุดโทรมลง เนื่องจากการที่มีอายุมากจึงทำให้เกิดกระบวนการเปลี่ยนแปลงในลักษณะของการเสื่อมถอย เป็นผลให้ความสามารถทางด้านร่างกายของผู้สูงอายุลดน้อยลง และมักประสบปัญหาสุขภาพ ซึ่งปัญหาสุขภาพในผู้สูงอายุนี้ ซึ่งถือได้ว่าเป็นอุปสรรคต่อการปฏิบัติกิจวัตรประจำวัน ดังนั้น จำเป็นต้องพึ่งพิงผู้อื่นและการที่ต้องพึ่งพิงผู้อื่นนี้เอง ทำให้ผู้สูงอายุมีความรู้สึกว่าคุณค่าในสายตาของคนอื่นในสังคม ซึ่งความรู้สึกดังกล่าวนี้ จะทำให้ความคิดในทางบวกลดลง และท้ายที่สุดจะส่งผลต่อคุณภาพชีวิตของผู้สูงอายุ

2. ปัจจัยทางเศรษฐกิจ ในสังคมปัจจุบันภาวะเศรษฐกิจนับว่าเป็นปัจจัยสำคัญต่อการดำรงชีวิตของบุคคลที่จะสนองความต้องการในด้านต่างๆ ไม่ว่าจะเป็นบ้านที่อยู่อาศัยในสภาพที่ดี อาหารที่มีคุณค่า การรักษาพยาบาลอย่างถูกต้อง อุปกรณ์อำนวยความสะดวกแก่ตนเอง ตลอดจนส่งผลไปถึงการเลือกทำกิจกรรม เนื่องจากการมีส่วนร่วมในกิจกรรมบางอย่างต้องอาศัยเงินเป็นปัจจัยสำคัญ โดยเฉพาะในกลุ่มผู้สูงอายุ ปัญหาเศรษฐกิจกลับเป็นปัญหาหลัก เนื่องจากข้อจำกัดของการประกอบอาชีพ อันมาจากความมีอายุส่งผลให้รายได้ลดน้อยลง จึงเกิดความยากจนลำบาก

ในการดูแลตนเองทางด้านสุขภาพ และต่อความพึงพอใจในชีวิตของผู้สูงอายุ ดังนั้น รายได้จะเป็นตัวลดปัญหาสุขภาพ และยกระดับความพึงพอใจในชีวิตของผู้สูงอายุ

3. ปัจจัยด้านความสัมพันธ์ทางสังคม เมื่อเข้าสู่วัยสูงอายุจากสภาพร่างกายที่ไม่เอื้ออำนวยต่อการประกอบอาชีพ เช่น วัยที่ผ่านมาหรือจากข้อกำหนดของสังคมให้ต้องเกษียณอายุงาน ทำให้ผู้สูงอายุต้องเสียบทบาทในการทำงาน ดังนั้น ผู้สูงอายุจึงเปลี่ยนจุดสนใจไปยังครอบครัวหาบทบาทใหม่ให้กับตนเอง ด้วยการเป็นผู้ให้คำปรึกษาแนะนำ ช่วยดูแลลูกหลานภายในบ้าน และในทางกลับกันลูกหลานในครอบครัวสามารถเป็นที่พึ่งทางด้านเศรษฐกิจและกำลังใจให้แก่ผู้สูงอายุด้วย ผู้สูงอายุเป็นผู้ที่ต้องการความรัก ความเอาใจใส่จากครอบครัว ดังนั้น การที่ผู้สูงอายุมีคู่สมรสหรือบุตรหลานเป็นผู้คอยดูแลทุกข์สุข คอยช่วยเหลือหรือให้ความเคารพนับถือ ยกย่อง และให้ความสำคัญ ทำให้ผู้สูงอายุรู้สึกว่าเป็นบุคคลที่มีความหมายต่อครอบครัว ด้วยเหตุนี้ความสัมพันธ์ที่ดีในครอบครัวจึงมีอิทธิพลต่อความพึงพอใจในชีวิตของผู้สูงอายุ

จากปัจจัย 3 ด้าน ได้แก่ ปัจจัยส่วนบุคคล เศรษฐกิจ และความสัมพันธ์ทางสังคม ที่สามารถส่งผลถึงความพึงพอใจในชีวิตของผู้สูงอายุตามที่ได้กล่าวมาแล้วนั้น ในส่วนของงานอดิเรก และการมีสัมพันธภาพกับบุคคลในครอบครัว รวมทั้งสังคมจะช่วยให้การพัฒนาคุณภาพชีวิตผู้สูงอายุที่ดีขึ้น ซึ่งสอดคล้องกับรัฐธรรมนูญแห่งราชอาณาจักรไทย พ.ศ. 2540 ได้บัญญัติถึงเรื่องสิทธิของผู้สูงอายุ ในหมวดของสิทธิและเสรีภาพของชนชาวไทยและหน้าที่ชนชาวไทย เพื่อให้ผู้สูงอายุได้รับความช่วยเหลือ มีคุณภาพชีวิตที่ดีและพึ่งตนเองได้ และปฏิญญาผู้สูงอายุในปี พ.ศ. 2542 อันเป็นภารกิจที่สังคมและรัฐพึงมีต่อผู้สูงอายุ (คณะกรรมการส่งเสริมและประสานงานผู้สูงอายุแห่งชาติ, สำนักนายกรัฐมนตรี, 2545)

รัฐธรรมนูญแห่งราชอาณาจักรไทย พ.ศ. 2540 และปฏิญญาผู้สูงอายุไทย พ.ศ. 2542 ชี้ให้เห็นถึงประเทศไทยได้ให้ความสำคัญผู้สูงอายุทุกๆ ด้าน ในการเปิดโอกาสให้ประชาชนทุกกลุ่มอาชีพได้มีส่วนร่วมในการวางแผน การกำหนดนโยบายและมาตรการ ตลอดจนกฎหมายผู้สูงอายุ เพื่อเอื้อต่อการพัฒนาคุณภาพชีวิตที่ดีให้เกิดขึ้นกับประชากรสูงอายุ ตามแนวพระราชบัญญัติผู้สูงอายุแห่งชาติ พ.ศ. 2546 จากบทบัญญัติแห่งรัฐธรรมนูญ พุทธศักราช 2540 มาตรา 54 และมาตรา 80 วรรคสอง ส่งผลให้เกิดการผลักดันพระราชบัญญัติผู้สูงอายุ พ.ศ. 2546 เพื่อใช้เป็นกฎหมายที่จะเอื้อให้เกิดโครงสร้าง องค์กร และระบบบริหารจัดการที่จะรองรับการดำเนินงานที่เกี่ยวข้องกับผู้สูงอายุของประเทศ ซึ่งพระราชบัญญัตินี้ดังกล่าว มีสาระสำคัญโดยสรุป คือ มีการกำหนดให้มีคณะทำงานที่รับผิดชอบในการจัดสวัสดิการแก่ผู้สูงอายุ ทั้งในเชิงนโยบาย แผนงาน และเสนอความเห็นในการออกกฎหมาย มีการจัดตั้งกองทุนเพื่อผู้สูงอายุและกำหนดสิทธิและประโยชน์ที่ผู้สูงอายุสัญชาติไทย (ไม่รวมคนต่างด้าว) พึงจะได้รับการคุ้มครอง ส่งเสริม และสนับสนุนในด้านต่างๆ ดังนี้ (กรมสวัสดิการและคุ้มครองแรงงาน, 2550, หน้า 20)

1. การบริการทางการแพทย์และสาธารณสุขที่จัดให้ผู้สูงอายุไว้โดยให้ความสะดวกแก่ผู้สูงอายุเป็นกรณีพิเศษ
2. การศึกษา ศาสนา และข้อมูลข่าวสารที่เป็นประโยชน์
3. การประกอบอาชีพหรือฝึกอาชีพที่เหมาะสม

4. การพัฒนาตนเองและการมีส่วนร่วมในกิจกรรมทางสังคม การรวมกลุ่มในลักษณะเครือข่ายหรือชุมชน
5. การอำนวยความสะดวกและความปลอดภัยโดยตรงแก่ผู้สูงอายุในอาคารสถานที่ ยานพาหนะ หรือการบริการสาธารณะอื่น
6. การช่วยเหลือด้านค่าโดยสารยานพาหนะตามความเหมาะสม
7. การยกเว้นค่าเข้าชมสถานที่ของรัฐ
8. การช่วยเหลือผู้สูงอายุ ซึ่งได้รับอันตรายจากการถูกทารุณกรรมหรือถูกแสวงหาประโยชน์ โดยมีขอบข่ายกฎหมายหรือกฎหมายอื่นที่เกี่ยวข้อง
9. การให้คำแนะนำ ปรีกษา หรือดำเนินการอื่นที่เกี่ยวข้องในทางคดี หรือทางแก้ไขปัญหาครอบครัว
10. การจัดที่พักอาศัย อาหาร และเครื่องนุ่งห่ม
11. การสงเคราะห์เบี้ยยังชีพตามความจำเป็นอย่างทั่วถึงและเป็นธรรม
12. การสงเคราะห์ในการจัดการศพตามประเพณี และอื่นๆ ตามที่คณะกรรมการผู้สูงอายุแห่งชาติกำหนด

เสรี ทองเลิศ (2550) กล่าวเกี่ยวกับแผนผู้สูงอายุแห่งชาติ ฉบับที่ 2 (พ.ศ.2545-2564) ของคณะกรรมการส่งเสริมและประสานงานผู้สูงอายุแห่งชาติ สำนักนายกรัฐมนตรี ได้กำหนดยุทธศาสตร์ในการส่งเสริมและพัฒนาผู้สูงอายุตามยุทธศาสตร์ทั้ง 5 ยุทธศาสตร์ เพื่อสร้างจิตสำนึกให้คนในสังคมตระหนักถึงผู้สูงอายุในฐานะบุคคลที่เป็นประโยชน์ต่อสังคม และตระหนักถึงความสำคัญของการเตรียมการเข้าสู่การเป็นผู้สูงอายุที่มีคุณภาพ สามารถดำรงชีวิตอย่างมีศักดิ์ศรีพึ่งตนเองได้ ยุทธศาสตร์ดังกล่าวจัดแบ่งออกเป็น 5 ยุทธศาสตร์ที่สำคัญ ได้แก่ (1) ยุทธศาสตร์ด้านการเตรียมความพร้อมของประชากรเพื่อวัยสูงอายุที่มีคุณภาพ (2) ยุทธศาสตร์ด้านการส่งเสริมผู้สูงอายุ (3) ยุทธศาสตร์ด้านระบบคุ้มครองทางสังคมสำหรับผู้สูงอายุ (4) ยุทธศาสตร์ด้านการบริหารจัดการเพื่อการพัฒนาทางด้านผู้สูงอายุระดับชาติและการพัฒนาบุคลากรด้านผู้สูงอายุ (5) ยุทธศาสตร์ด้านการประมวลและพัฒนาองค์ความรู้ด้านผู้สูงอายุ และการติดตามประเมินผลการดำเนินการตามแผนผู้สูงอายุแห่งชาติ

ดังนั้น จะเห็นได้ว่าปัจจัยที่มีอิทธิพลต่อความพึงพอใจในชีวิตของผู้สูงอายุมีด้วยกัน 3 ด้าน ได้แก่ ปัจจัยส่วนบุคคล ประกอบด้วย ระดับการศึกษา การมีงานอดิเรกและสุขภาพ ปัจจัยทางเศรษฐกิจ ไม่ว่าจะเป็นบ้านที่อยู่อาศัย อาหารที่มีคุณค่า การรักษาพยาบาลอย่างถูกต้อง อุปกรณ์อำนวยความสะดวกแก่ตนเอง ตลอดจนส่งผลไปถึงการเลือกทำกิจกรรมต่างๆ และปัจจัยด้านความสัมพันธ์ทางสังคม ซึ่งผู้สูงอายุเป็นผู้ที่ต้องการความรัก ความเอาใจใส่จากครอบครัว บุตรหลาน จึงต้องคอยดูแลทุกข์สุข คอยช่วยเหลือ หรือให้ความเคารพนับถือและยกย่อง ตลอดจนให้ความสำคัญกับผู้สูงอายุเพื่อให้รู้สึกว่าเป็นบุคคลที่มีความหมายต่อครอบครัว ด้วยเหตุนี้ความสัมพันธ์ที่ดีในครอบครัวจึงมีอิทธิพลอย่างมากต่อความพึงพอใจในชีวิตของผู้สูงอายุอย่างยิ่งย่นต่อไป

แนวคิดเกี่ยวกับการพัฒนาอาชีพสำหรับผู้สูงอายุในประเทศไทย

การพัฒนาอาชีพสำหรับผู้สูงอายุ

เพ็ญพรรณ ชูติวิศุทธิ์ (2549, หน้า 182) กล่าวว่า การพัฒนาอาชีพถือได้ว่าเป็นวิธีการฝึกอบรมและพัฒนาบุคคลชนิดหนึ่ง เพื่อส่งเสริมในการให้เขาเกิดความก้าวหน้าและพัฒนาความรู้ความสามารถของบุคคลได้อย่างยั่งยืน เช่นเดียวกับ ฌ็อง-ฌัก กูแซง (2549, หน้า 152) ได้กล่าวเกี่ยวกับการพัฒนาอาชีพว่า เป็นกระบวนการส่งเสริมการพัฒนาความรู้ ทักษะ ซึ่ดความสามารถ ศักยภาพ และทัศนคติของบุคคลที่สมบูรณ์ ซึ่งการพัฒนาอาชีพจะสนับสนุนและส่งเสริมการสร้างประโยชน์ร่วมกันระหว่างชุมชนและบุคคล ดังนั้น โครงการพัฒนาอาชีพที่จะประสบความสำเร็จจึงต้องมีการศึกษา วางแผน และดำเนินงานให้สอดคล้องกับความต้องการของบุคคล เพื่อให้บุคคลมีศักยภาพและพัฒนาการที่เจริญก้าวหน้าในอาชีพและมีรายได้ให้กับตนเองต่อไป

วิธีการพัฒนาอาชีพ

เพ็ญพรรณ ชูติวิศุทธิ์ (2549, หน้า 185) ได้กล่าวเกี่ยวกับการพัฒนาอาชีพด้วยตนเอง เป็นการพิจารณากำหนดแนวทางชีวิตความชอบและความถนัดของตนเอง โดยบุคคลนั้นจะวางแผนและดำเนินการพัฒนาตนเองตามขั้นตอนดังนี้

1. การรวบรวมข้อมูลเกี่ยวกับตนเอง ได้แก่ การประเมินภูมิหลัง ประสบการณ์ ความสนใจ ความต้องการ และความสามารถของตนเอง โดยการพูดคุย แลกเปลี่ยนความคิดเห็นกับบุคคลอื่น ตลอดจนจากการเก็บรวบรวมข้อมูลจากแหล่งข้อมูลที่น่าเชื่อถือ
2. การรวบรวมข้อมูลเกี่ยวกับโอกาสความก้าวหน้าในการพัฒนาอาชีพต่อไปในอนาคต
3. การกำหนดเป้าหมายอาชีพ โดยการนำเอาข้อมูลที่ได้เก็บรวบรวมมากำหนดเป้าหมายอาชีพ เพื่อให้แผนอาชีพมีความชัดเจนและเป็นรูปธรรม ซึ่งจะช่วยให้สามารถนำไปปฏิบัติได้จริง
4. การดำเนินการ เป็นการดำเนินการตามเป้าหมายที่กำหนดไว้
5. การประเมินผลการปฏิบัติ โดยดำเนินการตรวจสอบเพื่อติดตามผลการดำเนินงานที่ได้วางแผนว่าเป็นไปตามวัตถุประสงค์หรือไม่ หากมีข้อบกพร่องอาจจะนำมาปรับปรุงแก้ไขใหม่ เพื่อให้สอดคล้องกับความต้องการและสถานการณ์จริงมากที่สุด

Knowles (1978, p. 56); Jarvis (1983 อ้างถึงใน ยุวดี ไวทยะโชติ, 2547, หน้า 28) ได้กล่าวถึง ลักษณะของผู้เรียนผู้ใหญ่ซึ่งครอบคลุมผู้ใหญ่ทุกวัยรวมถึงผู้สูงอายุด้วยว่า ลักษณะของผู้เรียนมีผลต่อการเรียนการสอนหลายประการ ผู้สอนหรือผู้จัดกิจกรรมให้ความรู้แก่ผู้ใหญ่จะต้องคำนึงถึงสิ่งเหล่านี้ คือ

1. ความตั้งใจและความต้องการ ผู้เรียนผู้ใหญ่หรือผู้สูงอายุมาศึกษาหาความรู้ เข้ามาเรียนด้วยความตั้งใจ และความต้องการต่างๆ กัน นักการศึกษาและนักจิตวิทยาได้แบ่งความต้องการ หรือแรงจูงใจของผู้ใหญ่ในการศึกษาไว้ 3 ลักษณะด้วยกัน คือ

1.1 เพื่อวัตถุประสงค์หรือเป้าหมายที่ตั้งไว้ (Goal Oriented) ผู้เรียนผู้ใหญ่จะตั้งเป้าหมายไว้ เช่น เพื่อนำความรู้ไปแสวงหาอาชีพการงานที่ดี เพื่อนำความรู้ไปพัฒนาอาชีพ และเพื่อนำความรู้ไปแก้ปัญหาต่างๆ เป็นต้น

1.2 เพื่อกิจกรรมทางสังคม (Activity Oriented) เนื่องจากต้องการจะพบปะผู้คน ต้องการจะมีเพื่อน และต้องการอยากมีส่วนร่วมในกิจกรรมทางสังคม

- 1.3 เพื่อต้องการหาความรู้ (Learning Oriented) ในเรื่องที่สนใจหรือต้องการที่
 อยากรู้ เพื่อให้เกิดความรอบรู้ ความเข้าใจ และความชำนาญเฉพาะด้านมากขึ้น
2. ความสนใจ ผู้เรียนผู้ใหญ่หรือผู้สูงอายุมีความสนใจหลายด้านที่ต้องทำไปพร้อมกัน
 โดยมีภาระหน้าที่ ที่จะต้องกระทำหลายอย่าง ซึ่งแตกต่างกันไปจากเด็ก เด็กอาจจะมีความสนใจ
 อย่างเดียว แต่ผู้สูงอายุจะต้องประกอบอาชีพอยู่ มีภาระเกี่ยวกับครอบครัว เกี่ยวกับสังคม
 ที่จะต้องรับผิดชอบไปพร้อมๆ กัน ทำให้ไม่มีเวลามากสำหรับการเรียนรู้มากนัก
3. จุดมุ่งหมายของสิ่งที่ศึกษา ผู้เรียนผู้ใหญ่จะเรียนได้ดีถ้าเขาเข้าใจเป้าหมาย และ
 จุดมุ่งหมายของสิ่งที่เรียน
4. เรื่องที่เกี่ยวข้องกับสภาพการณ์การดำเนินชีวิต ผู้เรียนจะเรียนได้ดีถ้าเรื่องนั้นเป็นเรื่องที่
 มีความเกี่ยวข้องกับเขา เกี่ยวข้องกับสถานการณ์ของชีวิต และการดำเนินชีวิตประจำวัน
5. บรรยากาศในการเรียน ผู้ใหญ่จะเรียนได้ดีในบรรยากาศการเรียนรู้ที่เป็นกันเอง ผู้สอน
 ต้องช่วยสร้างบรรยากาศของความเป็นกันเอง โดยให้ผู้เรียนได้รู้จักกัน เสริมสร้างบรรยากาศแห่ง
 การยอมรับ และการให้เกียรติยกย่อง
6. สถานที่และสภาพการณ์ในการเรียนรู้ ผู้เรียนผู้ใหญ่ชอบให้การจัดสถานที่เรียน การจัด
 สภาพการณ์การเรียนรู้ไม่เป็นทางการ เช่น การจัดโต๊ะเรียนควรเป็นลักษณะง่ายๆ ให้ทุกคนได้พบปะ
 หารือกันได้ โดยไม่ให้ความรู้สึกว่าเป็นวิชาการมากเกินไป
7. การมีส่วนร่วมของผู้เรียน ผู้เรียนผู้ใหญ่จะเรียนได้ดีถ้าได้มีส่วนร่วมในการเรียน มีความ
 รับผิดชอบต่อกระบวนการเรียนรู้ ถ้าผู้เรียนได้ร่วมกิจกรรมในขั้นตอนต่างๆ จะทำให้เกิดความ
 กระตือรือร้น และมีความสนใจมากขึ้น
8. ประสบการณ์ของผู้เรียน ผู้เรียนผู้ใหญ่ต่างมีประสบการณ์เดิมมานาน้อยล้วนเป็น
 ประสบการณ์ที่มีคุณค่า การจัดกิจกรรมการเรียนรู้สำหรับผู้ใหญ่ ควรจะได้นำประสบการณ์เดิมมา
 แลกเปลี่ยนกัน และส่งเสริมการเรียนรู้สิ่งใหม่ เพราะผู้เรียนผู้ใหญ่จะโยงสิ่งที่เรียนรู้ใหม่เข้ากับ
 ประสบการณ์เดิม
9. การเป็นผู้นำตนเอง ผู้เรียนผู้ใหญ่มีความต้องการที่จะนำตนเองได้ซึ่งจะทำให้เขา
 เกิดความมั่นใจและเกิดความภาคภูมิใจ การจัดการเรียนการสอนควรส่งเสริมให้ผู้เรียนได้เรียนรู้
 ด้วยตนเอง นำตนเองมากกว่าจะเป็นผู้ถ่ายทอดเองทั้งหมด
10. ความแตกต่างระหว่างบุคคล ผู้เรียนผู้ใหญ่มีความแตกต่างกันในด้านพื้นฐาน ความรู้
 ความคิด ความสนใจ ความต้องการ ทักษะ ความสามารถ ฯลฯ การจัดการเรียนการสอนควรให้
 ผู้เรียนได้พัฒนาไปตามศักยภาพของแต่ละบุคคล บางคนอาจเรียนเร็ว และบางคนอาจเรียนได้ช้า
11. รูปแบบการเรียนรู้ ผู้เรียนผู้ใหญ่แต่ละคนมีรูปแบบการเรียนรู้ของตนเอง เนื่องจาก
 แต่ละคนได้สั่งสมประสบการณ์นานจนรู้ว่าตนเองจะเรียนได้ดีโดยวิธีใด เช่น บางคนเรียนดีด้วย
 การลงมือปฏิบัติ บางคนด้วยการอธิบายแสดงความคิดเห็น ฯลฯ เพราะฉะนั้นการเรียนการสอน
 ควรให้เสรีภาพในการเลือกวิธีเรียนที่เหมาะสมแก่ตนเอง
12. การเสริมแรง ควรให้การเสริมแรงแก่พฤติกรรมที่ประสบผลสำเร็จ และควรมีการเสริมแรง
 ที่มากพออย่างต่อเนื่อง

13. การขจัดองค์ประกอบที่ไม่พึงประสงค์ ในการเรียนการสอนผู้ใหญ่ นั้น ควรพยายามขจัด และลดองค์ประกอบด้านสิ่งแวดล้อมต่างๆ ที่ก่อให้เกิดความไม่สุขสบาย หรือความเหน็ดเหนื่อย และความเคร่งเครียด

14. ระยะเวลาของแต่ละบทเรียน บทเรียนแต่ละบทเรียน ควรเป็นบทเรียนที่ค่อนข้างสั้น เพราะผู้ใหญ่จะเกิดความเหนื่อยล้าเร็วกว่าเด็กหรือหนุ่มสาว

15. การกำหนดเป้าหมายระยะสั้นๆ การเรียนการสอนผู้ใหญ่ควรกำหนดเป้าหมายสั้นๆ เพื่อให้ผู้เรียนไปถึงเป้าหมายได้แล้ว ผู้เรียนจะเกิดความภาคภูมิใจ และความมั่นใจที่จะเรียนต่อไป

16. การใช้เวลาเพียงพอ การเรียนการสอนผู้ใหญ่ควรจะให้เวลาแก่ผู้เรียนที่จะทำความเข้าใจ บทเรียนหรือประกอบกิจกรรมในบทเรียนนั้นๆ อย่างเพียงพอไม่เร่งรัด

17. การช่วยเหลือความบกพร่องทางร่างกาย ในกรณีผู้เรียนผู้ใหญ่ที่มีอายุมาก อาจมีความบกพร่องในการมองเห็นและการได้ยินเสียง ดังนั้น ผู้สอนต้องให้บริการความช่วยเหลือ เช่น แสงสว่าง ให้เพียงพอ ครุเสียงดังฟังชัด การเขียนหนังสือมีขนาดตัวหนังสือใหญ่ เป็นต้น

ส่วน Jarvis (1983 อ้างถึงใน ยุวดี ไวทยะโชติ, 2547, หน้า 28) ได้กล่าวถึง วิธีการให้ความรู้แก่ผู้สูงอายุ กล่าวว่า วิธีการให้ความรู้แก่ผู้เรียนผู้ใหญ่มีหลายวิธีด้วยกัน สามารถสรุปวิธีการถ่ายทอดความรู้ได้เป็น 3 กลุ่มใหญ่ๆ ดังนี้

1. การให้ความรู้แบบเป็นกลุ่ม เป็นสถานการณ์การถ่ายทอดความรู้ที่กลุ่มเป้าหมายหรือผู้เรียนมาพบกัน โดยมีจุดประสงค์หรือเป้าหมายร่วมกัน ผู้เรียนจะมาพบกันตามเวลาและสถานที่ที่กำหนด ในช่วงเวลาที่แน่นอน เพื่อจะมีปฏิสัมพันธ์กันและช่วยกันให้เกิดการเรียนรู้ ทั้งนี้ การให้ความรู้โดยวิธีนี้ สามารถแบ่งออกได้เป็น 2 ลักษณะใหญ่ๆ คือ

1.1 การให้ความรู้เป็นกลุ่มแบบครูเป็นศูนย์กลาง วิธีนี้วิทยากรเป็นผู้ดำเนินการจัดกิจกรรมเป็นผู้ให้ความรู้ ให้ข้อมูลแก่ผู้เรียน วิทยากรเป็นผู้นำในกระบวนการเรียนรู้ วิธีการให้ความรู้ในกลุ่มนี้ ได้แก่

1.1.1 การให้ความรู้โดยการบรรยาย (Lecture) เป็นวิธีการที่วิทยากรเป็นผู้ให้ข้อมูลให้เนื้อหาความรู้ อธิบาย หรือสรุปเนื้อหาสาระแก่ผู้เรียน มักเป็นลักษณะการสื่อสารทางเดียวมากกว่าผู้เรียนหรือกลุ่มเป้าหมายมักไม่มีบทบาทนัก

1.1.2 การสาธิต (Demonstration) เป็นวิธีการที่วิทยากรให้ความรู้แก่กลุ่มเป้าหมาย โดยการแสดงหรือการกระทำอย่างเป็นรูปธรรม จะช่วยให้ผู้เรียนเข้าใจเรื่องที่เรียนได้ชัดเจนขึ้น เมื่อเทียบกับการบรรยาย

1.1.3 การให้ความรู้โดยการอบรม (Training) เป็นวิธีการที่วิทยากรเป็นผู้ให้ข้อมูลให้เนื้อหาความรู้ อธิบายรวมถึงการสาธิตหรือแสดงให้ดู และให้ผู้เรียนได้มีการฝึกปฏิบัติตาม ซึ่งมีลักษณะเป็นการสื่อสารสองทาง

1.2 การให้ความรู้เป็นกลุ่มแบบผู้เรียนเป็นศูนย์กลาง เป็นการถ่ายทอดความรู้ซึ่งผู้เรียนมีส่วนร่วมในกิจกรรมต่างๆ ในลักษณะเป็นผู้นำผู้ทำกิจกรรมเอง ได้เรียนรู้ระหว่างกันเอง และมีการแลกเปลี่ยนประสบการณ์ซึ่งกันและกัน ส่วนวิทยากรเป็นผู้ให้คำแนะนำให้แนวทาง และให้ความสนับสนุนในลักษณะของผู้อำนวยความสะดวกเกี่ยวกับวิธีการให้ความรู้ ได้แก่

1.2.1 การอภิปราย (Discussion) การอภิปรายเป็นการถ่ายทอดความรู้ที่ส่งเสริมให้กลุ่มเป้าหมายได้แสดงความคิดเห็นต่อประเด็น หรือปัญหาที่กำหนดขึ้น เป็นการฝึกให้กลุ่มเป้าหมายได้แสดงความคิด รู้จักใช้เหตุผล รู้จักตัดสินใจ ทำให้กลุ่มเป้าหมายได้มีโอกาสแลกเปลี่ยนประสบการณ์ระหว่างกัน

1.2.2 การระดมพลังสมอง (Brainstorming) เป็นการเปิดโอกาสให้กลุ่มเป้าหมายทุกคนได้แสดงความคิดเห็นหรือเสนอแนวทางแก้ปัญหาอย่างเต็มที่ ข้อเสนอของกลุ่มเป้าหมายทุกคนจะถูกบันทึกโดยไม่มีการวิพากษ์วิจารณ์ หลังจากนั้นกลุ่มจึงช่วยกันประเมินข้อเสนอทั้งหมดเพื่อหาข้อสรุปและแนวทางที่ดีที่สุด

1.2.3 การโต้วาที (Debate) เป็นการให้กลุ่มเป้าหมายได้แสดงความคิดเห็น แสดงเหตุผลต่อประเด็นที่กำหนด โดยแบ่งเป็น 2 ฝ่าย คือ ฝ่ายเสนอ และฝ่ายค้าน แต่ละฝ่ายจะหาเหตุผล และหาหลักวิชาการมาโต้แย้งกัน ซึ่งในตอนท้ายจะเป็นการสรุปความคิดเห็น ไม่มีฝ่ายใดแพ้ชนะ

1.2.4 การแสดงบทบาทสมมติ (Role Play) เป็นการสร้างสถานการณ์ที่ใกล้เคียงกับความเป็นจริง แล้วให้ผู้เรียนหรือกลุ่มเป้าหมายไปอยู่ในเหตุการณ์ คล้ายคลึงกับการแสดงละครนั่นเอง กลุ่มเป้าหมายจะได้ประสบการณ์ตรง เพราะได้ร่วมในเหตุการณ์ กลุ่มเป้าหมายส่วนหนึ่งอาจจะร่วมแสดงอีกส่วนหนึ่งเป็นผู้สอน หลังจากจบการแสดงจะมีการอภิปรายกลุ่มแล้ววิทยากรสรุปในตอนท้าย

1.2.5 การสัมมนา (Seminar) โดยมีขั้นตอนการสัมมนา ประกอบด้วย การบรรยาย โดยผู้เชี่ยวชาญในเรื่องที่สัมมนา เพื่อให้ความรู้เป็นพื้นฐานสำหรับอภิปรายร่วมกันต่อไป และอาจมีการบรรยายเพิ่มเติมโดยผู้รู้ หรือผู้มีประสบการณ์ในเรื่องนั้น จากนั้นเป็นการอภิปรายกลุ่มใหญ่อีกครั้งหนึ่ง โดยผู้ร่วมสัมมนาทุกคนสามารถแสดงความคิดเห็นได้อย่างอิสระ

1.2.6 ทัศนศึกษา (Field Trips) เป็นการนำกลุ่มเป้าหมายไปพบกับเหตุการณ์จริง สถานที่จริง ซึ่งกลุ่มเป้าหมายจะได้รับประสบการณ์ตรง ก่อนที่จะเข้าสู่การไปทัศนศึกษา ทั้งนี้วิทยากรจะมีการกำหนดประเด็นให้กลุ่มเป้าหมายได้สังเกต และได้ศึกษาเรียนรู้ ซึ่งหลังจากที่ไปศึกษาแล้ว จะมีการร่วมสรุปอภิปรายแสดงความคิดเห็นอีกครั้งหนึ่ง

1.2.7 การประชุมเชิงปฏิบัติการ (Workshop) เป็นวิธีการที่กลุ่มเป้าหมายจะได้รับความรู้เนื้อหาทางทฤษฎีจากวิทยากร หรือผู้เชี่ยวชาญก่อนแล้ว จึงเป็นการฝึกปฏิบัติจริง เมื่อฝึกปฏิบัติเสร็จสิ้นกลุ่มเป้าหมายอาจจะได้ผลงานบางส่วน เพื่อนำไปเป็นแนวทางสู่การขยายผลต่อไป

1.2.8 การวิจัยเชิงปฏิบัติการแบบมีส่วนร่วม (Participatory Action Research: PAR) เป็นการวิจัยที่ค้นคว้า และหาความรู้ตามหลักการของการวิจัยเชิงวิทยาศาสตร์แบบเดิมๆ ต่างกัน เพียงแต่ว่า PAR นั้นมีวัตถุประสงค์มุ่งไปที่การแก้ปัญหาในการพัฒนา และเป็นการวิจัยที่ดำเนินไปด้วยการมีส่วนร่วมของชุมชน ผู้ร่วมงาน รวมทั้งในกระบวนการวิจัย และในการมีหุ้นส่วนใช้ประโยชน์ของการวิจัย” (กมล สุตประเสริฐ, 2540, หน้า 8) ซึ่งสอดคล้องกับแนวคิด สุภาวงศ์ จันทวานิช (2548, หน้า 67) กล่าวว่า การวิจัยเชิงปฏิบัติการแบบมีส่วนร่วม (PAR) หมายถึง วิธีการที่ให้ชาวบ้านเข้ามามีส่วนร่วมวิจัย เป็นการเรียนรู้จากประสบการณ์ โดยอาศัยการมีส่วนร่วมอย่างแข็งขันจากทุกฝ่ายที่เกี่ยวข้องกับกิจกรรมการวิจัย นับตั้งแต่การกำหนดปัญหา การดำเนินการ การวิเคราะห์

ข้อมูล ตลอดจนหาแนวทางในการแก้ปัญหาหรือส่งเสริมกิจกรรม ทั้งนี้ หลักการของการวิจัยเชิงปฏิบัติการอย่างมีส่วนร่วม โดยทั่วไปมีรายละเอียดที่สำคัญดังนี้ (กมล สุตประเสริฐ, 2540, หน้า 9)

1) ให้ความสำคัญและเคารพต่อภูมิความรู้ของชาวบ้าน โดยยอมรับว่าความรู้พื้นบ้าน ตลอดจนระบบการสร้างความรู้ และกำเนิดความรู้ในวิธีอื่นที่แตกต่างไปจากของนักวิชาการ

2) ปรับปรุงความสามารถและศักยภาพของชาวบ้านด้วยการส่งเสริมยกระดับ และพัฒนาความเชื่อมั่นในตัวเองของเขา เพื่อให้สามารถวิเคราะห์และสังเคราะห์สถานการณ์ปัญหาของเขาเอง

3) ให้ความรู้ที่เหมาะสมกับชาวบ้านและคนยากจน โดยให้สามารถได้รับความรู้ที่เกิดขึ้นในระบบสังคมของเขา และสามารถที่จะทำความเข้าใจ สามารถแปลความหมาย ตลอดจนนำไปใช้ได้เหมาะสม

4) สนใจปรีทศน์ของชาวบ้าน โดยการวิจัยเชิงปฏิบัติการอย่างมีส่วนร่วม จะช่วยเปิดเผยให้เห็นคำถามที่ตรงกับปัญหาของชาวบ้าน

5) ปลดปล่อยความคิด การวิจัยเชิงปฏิบัติการอย่างมีส่วนร่วมจะช่วยให้ชาวบ้าน และคนยากจนสามารถใช้ความคิดเห็นของตนอย่างเสรี

Kemmis & McTaggart (1988, pp. 11-15) ได้กำหนดขั้นตอนการวิจัยเชิงปฏิบัติการแบบมีส่วนร่วม ประกอบด้วย การวางแผน (Planning) การกระทำ/ดำเนินการ (Action) การสังเกตผล (Observation) การสะท้อน/ทบทวน (Reflection) สรุปรายละเอียดได้ดังนี้

1. การวางแผน (Planning) การเลือกกิจกรรมกำหนดในแผน ต้องเป็นกิจกรรมที่สามารถปฏิบัติได้ดี มีการตรวจสอบอย่างรอบคอบ มีการวิเคราะห์สภาพการณ์และกำหนดยุทธวิธี การดำเนินการให้อยู่ในแนวของการปฏิบัติจริงให้ชัดเจน โดยเน้นให้เห็นการปฏิบัติจริงให้มากที่สุด

2. การปฏิบัติ (Action) เป็นการปฏิบัติตามแผนที่วางไว้ มีการควบคุมการดำเนินงานเป็นอย่างดี เพื่อให้เป็นไปตามเป้าหมายที่กำหนด แต่ในทางปฏิบัติอาจจะต้องมีการเปลี่ยนแปลงไปจากแผน ดังนั้นแผนจึงต้องมีการยืดหยุ่น

3. การสังเกตผล (Observation) เป็นการเก็บรวบรวมข้อมูลโดยการสังเกตการกระทำ วิธีการกระทำ อิทธิพลเกี่ยวเนื่องกับการกระทำอื่น และผลของการกระทำตามเนื้อหาที่จะต้องปฏิบัติ และผลของการปฏิบัติตามแผนที่วางไว้ มีการบันทึกการปฏิบัติงานไว้เป็นหลักฐาน ดังนั้น การสังเกตเป็นสิ่งสำคัญสำหรับการวิจัยเชิงปฏิบัติการที่ใช้ควบคู่กับการปฏิบัติจริง

4. การสะท้อน/ทบทวน (Reflection) เป็นขั้นตอนสุดท้ายที่นำผลของการปฏิบัติและการสังเกตมารวบรวมวิเคราะห์ผลดี ผลเสีย สรุปผล สะท้อนข้อมูลย้อนกลับไปสู่การวางแผนการดำเนินการครั้งต่อไป ซึ่งวนกลับไปสู่วงจรการปฏิบัติการอีกครั้งหนึ่ง วงจรนี้มีลักษณะเหมือนขดลวด (Spiral Circle)

สำหรับ ประโยชน์ที่ได้รับจากการวิจัยเชิงปฏิบัติการแบบมีส่วนร่วม มีดังต่อไปนี้

1. ชาวบ้าน ประชาชนจะตื่นตัวได้รับการศึกษามากขึ้น สามารถคิดและวิเคราะห์เหตุการณ์ต่างๆ ได้อย่างถูกต้อง

2. ประชาชนได้รับการแก้ไขปัญหา การจัดสรรทรัพยากรต่างๆ มีการกระจายอย่างทั่วถึงและเป็นธรรม รวมทั้งข้อมูลข่าวสารที่ส่งผลให้คุณภาพชีวิตของคนในชุมชนดีขึ้น

3. ผู้วิจัยและนักพัฒนาจะได้เรียนรู้จากชุมชน ได้ประสบการณ์ในการทำงานร่วมกับชุมชน อันก่อให้เกิดความเข้าใจชุมชนได้ดีขึ้น และเกิดแนวคิดในการพัฒนาตนเองอย่างแท้จริง
 ทั้งนี้ ชอบ เข้มกลัด และโกวิทย์ พวงงาม (2547, หน้า 54-58) ได้กล่าวถึงเทคนิคและเครื่องมือการศึกษาชุมชนอย่างมีส่วนร่วม ได้แก่

1. เทคนิค A-I-C (Appreciation-Influence-Control) คือ กระบวนการประชุมที่มีวิธีการ หรือขั้นตอนที่เปิดโอกาสให้ผู้เข้าร่วมประชุม ได้มีโอกาสสื่อสาร แลกเปลี่ยนความรู้ และประสบการณ์ ข้อมูลข่าวสาร ซึ่งจะก่อให้เกิดความเข้าใจถึงสภาพปัญหา ข้อจำกัด ความต้องการ และศักยภาพของผู้ที่เกี่ยวข้องต่างๆ เป็นกระบวนการที่ประชุมระดมพลังสมอง เพื่อแก้ไขปัญหาและแนวทางในการพัฒนาเชิงสร้างสรรค์ ซึ่งมีวิธีการของ A-I-C เป็นการเชิญคนที่ร่วมกันทำงานทั้งหมดมาเข้าประชุมเชิงปฏิบัติการ ซึ่งจะดำเนินการใน 3 ขั้นตอน ดังนี้

ขั้นตอนที่ 1 A หมายถึง Appreciation เป็นการทำให้ทุกคนยอมรับและชื่นชมคนอื่นโดยไม่แสดงการต่อต้านหรือวิพากษ์วิจารณ์ ทุกคนจะมีโอกาสแสดงออกอย่างทัดเทียมด้วยภาพข้อเขียนหรือคำพูด ว่าเขาเห็นสถานการณ์ปัจจุบันเป็นอย่างไร และเขาอยากเห็นความสำเร็จในอนาคตอย่างไร ซึ่งจะทำให้ทุกคนมีโอกาสใช้ข้อเท็จจริง เหตุผล และความรู้สึก ตลอดจนการแสดงออกมาในลักษณะต่างๆ ตามความจริง เมื่อทุกคนที่แสดงออกได้รับการยอมรับจากคนอื่น จะทำให้ทุกคนมีความรู้สึกที่ดี มีความสุข ความอบอุ่น และเกิดพลังขึ้นในระหว่างคนที่มาประชุมด้วยกัน ซึ่ง A เป็นการเรียนรู้ แลกเปลี่ยนประสบการณ์ เปิดโอกาสแสดงความคิดเห็น รับฟัง ยอมรับ และสรุปร่วมกันอย่างสร้างสรรค์

ขั้นตอนที่ 2 I หมายถึง Influence เป็นการใช้ความคิดริเริ่มสร้างสรรค์ที่แต่ละคนมีอยู่มาช่วยกันกำหนดวิธีการ หรือยุทธศาสตร์ ที่จะทำให้บรรลุวิสัยทัศน์ร่วมกัน วิธีการที่เสนอแนะมาทั้งหมด จะถูกนำมาจัดหมวดหมู่ แยกแยะ และพิจารณาร่วมกันจนกระทั่งได้วิธีการที่กลุ่มเห็นพ้องต้องกันว่าจะนำไปสู่ความสำเร็จที่กลุ่มต้องการ ซึ่ง I เป็นการกำหนดยุทธศาสตร์ มาตรการและเสนอทางเลือก เพื่อให้บรรลุความมุ่งหวัง บรรลุภาพที่พึงประสงค์ ซึ่งมีขั้นตอน ได้แก่
 1) คิดกิจกรรมโครงการที่จะทำให้บรรลุตามความมุ่งหวัง/ภาพที่พึงประสงค์ ซึ่งดำเนินการโดยให้แต่ละคนคิดยุทธศาสตร์ ประมาณคนละ 1-3 ข้อ จากนั้นเขียนยุทธศาสตร์ลงบนแผ่นกระดาษย่อยแผ่นละ 1 ข้อ อธิบายแลกเปลี่ยนความคิดในกลุ่มเล็ก คัดเลือกยุทธศาสตร์ที่เห็นว่าดีที่สุด ประมาณ 3-5 ข้อ อภิปรายตกลงกันได้เพื่อหาข้อยุติที่มีเหตุผล กลุ่มพอใจมากที่สุด และยอมรับมากที่สุด
 2) จัดลำดับความสำคัญ

ขั้นตอนที่ 3 C หมายถึง Control เป็นการนำวิธีการมากำหนดเป็นแผนปฏิบัติการ (Action Plan) อย่างละเอียด ทำอะไร มีหลักการและเหตุผลอย่างไร มีเป้าหมายอย่างไร ใครรับผิดชอบเป็นหลัก ใครต้องให้ความร่วมมือ จะใช้งบประมาณค่าจ่ายอย่างไร จากแหล่งใด ในขั้นนี้สมาชิกแต่ละคนจะเลือกว่า ตนสมัครใจรับผิดชอบเรื่องใด ใครจะให้ความร่วมมือในเรื่องใด ใครจะเป็นผู้ร่วมวางแผนปฏิบัติการข้อใด เป็นการกำหนดข้อผูกพันให้ตนเอง เพื่อควบคุมให้เกิด

การกระทำอันจะนำไปสู่การบรรลุผลที่เป็นเป้าหมาย หรืออุดมการณ์ร่วมกันของกลุ่มในที่สุด ซึ่ง C เป็นการทำงานร่วมกันโดยนำเอาโครงการและกิจกรรมมาสู่การปฏิบัติ และจัดกลุ่มดำเนินการที่แต่ละคนถนัด

2. เทคนิค FSC กิจกรรม FSC (Future Search Conference) หรือการประชุมเพื่อสร้างอนาคตร่วมกันเป็นการประชุมเชิงปฏิบัติการ (Work Shop) ของผู้แทนกลุ่มเฉพาะหลายประเภท ซึ่งต่างก็มีส่วนเกี่ยวข้องในเรื่องนั้นมาร่วมกันทำงานและสร้างวิสัยทัศน์ (Vision) เพื่อให้ได้แผนหรือแนวทางปฏิบัติสำหรับการนำไปปฏิบัติจนบรรลุวัตถุประสงค์ตามวิสัยทัศน์ของกลุ่ม ทั้งนี้ โดยใช้นาฬิกาที่เต็มไปด้วยความหวังเป็นจุดประสงค์ในการทำงาน ไม่ใช่ปัญหาเป็นตัวตั้ง เพราะจะทำให้รู้สึกท้อแท้และสิ้นหวังในการแก้ปัญหา กิจกรรม FSC ประกอบด้วย องค์ประกอบ 3 ส่วน ดังนี้ (ทวิศักดิ์ นพเกษร, 2541, หน้า 32-44)

2.1 การวิเคราะห์เหตุการณ์ในอดีต เพื่อเชื่อมโยงกับสภาพการณ์และแนวโน้มในปัจจุบัน

2.2 การวิเคราะห์และสังเคราะห์สถานการณ์ในปัจจุบัน เพื่อความเข้าใจในทิศทาง และปัจจัยที่มีอิทธิพลในประเด็นหลักของการประชุม

2.3 การสร้างจินตนาการถึงอนาคตที่พึงปรารถนาในประเด็นหลักของการประชุม เพื่อร่วมกันกำหนดความคิดเห็นและสร้างแผนปฏิบัติการไปสู่อนาคตร่วมกัน

3. เทคนิค SWOT (Strength Weakness Opportunity Threat) เป็นอีกเทคนิคหนึ่งที่สามารถนำมาใช้วิเคราะห์ชุมชนท้องถิ่นเพื่อการพัฒนา โดยวิเคราะห์ว่าชุมชนท้องถิ่นของคนมีจุดแข็ง (Strength) จุดอ่อน (weakness) โอกาส (Opportunity) และข้อจำกัดหรืออุปสรรค (Threat) อย่างไรบ้าง ผลจากการทำกิจกรรม SWOT จะทำให้ทราบสภาพแวดล้อมทั้งภายในและภายนอกชุมชน จากนั้นร่วมเสนอกลยุทธ์ทางเลือก ซึ่งจะสามารถนำไปวางแผนพัฒนาชุมชนได้อย่างเหมาะสม และจะเป็นการดีถ้าคนในชุมชนท้องถิ่นส่วนมากมีส่วนร่วมด้วย เมื่อพิจารณาขั้นตอนของกิจกรรม SWOT จะมีมิติของการวิจัยแฝงอยู่ กล่าวคือ การที่จะวิเคราะห์ชุมชนท้องถิ่นได้นั้น จะต้องต้องมีข้อมูลที่ได้จากสภาพจริงของชุมชนท้องถิ่นนั้นๆ (สำนักงานสภาสถาบันราชภัฏ และสำนักมาตรฐานอุดมศึกษา, 2545, หน้า 258 อ้างถึงใน เอกพล สุมานันท์กุล, 2553, หน้า 73-76)

2. การให้ความรู้หรือการเรียนการสอนเป็นรายบุคคล วิธีการนี้นับว่าสนองความแตกต่างระหว่างบุคคลมาก เพราะกลุ่มเป้าหมายมีอิสระที่จะเลือกทำกิจกรรมที่ตนสนใจไม่ต้องขึ้นกับกลุ่มผู้เรียนสามารถกำหนดเวลาเรียนทำกิจกรรมได้เองโดยไม่กระทบกับใคร สามารถเรียนเร็วหรือช้าได้ตามความสามารถของตน วิธีให้ความรู้หรือวิธีเรียนเป็นรายบุคคล ได้แก่ การศึกษาโดยอิสระ การศึกษาจากบทเรียนสำเร็จรูป การเรียนหรือรับความรู้จากสื่อประเภทต่างๆ (การศึกษาทางไกล)

2.1 การศึกษาโดยอิสระ (Independent Study) การเรียนหรือการถ่ายทอดความรู้โดยวิธีนี้กลุ่มเป้าหมายจะได้รับอิสระในการศึกษาค้นคว้าด้วยตนเอง โดยวิทยากรเป็นผู้กำหนดงานให้ วิทยากรอาจมอบหมายให้กลุ่มเป้าหมายคิดงานเองในกรอบของเนื้อหาวิชาหรืออาจกำหนดหัวข้อให้ แล้ววิทยากรจะทำหน้าที่คอยให้คำปรึกษาชี้แนะเมื่อกกลุ่มเป้าหมายต้องการความช่วยเหลือ วิธีวิธีนี้ผู้เรียนได้คิดเองนำตนเองเลือกทำงานที่ตรงกับความต้องการและความสนใจของตนเอง

2.2 การศึกษาจากบทเรียนสำเร็จรูป (Program Instruction) ในปัจจุบันนี้หน่วยงานผู้ให้การศึกษาคouldจัดทำเนื้อหาแบบเรียนในเรื่องต่างๆ ในลักษณะของบทเรียนสำเร็จรูป ซึ่งอาจจะทำในรูปแบบของเอกสาร หรืออาจจะทำเป็นแผ่นดิสก์สำหรับเปิดในเครื่องคอมพิวเตอร์ บทเรียนสำเร็จรูปนี้จะเป็นการให้เนื้อหาแต่ละตอน และจะแทรกด้วยกิจกรรมหรือข้อความให้ผู้เรียนได้ประเมินความรู้ของตนเอง จากการเรียนแต่ละหัวข้อก่อนจะเลื่อนไปเรียนหัวข้อต่อไป ผู้เรียนหรือผู้หาความรู้จะสามารถเรียนเป็นรายบุคคล เรียนได้เร็วช้าตามความพร้อมตามความสามารถของตนโดยไม่กระทบกับผู้อื่น สามารถกำหนดเวลาของตนเองได้ ซึ่งนับว่าเป็นการเรียนจากสื่อตนเอง

2.3 การศึกษาโดยวิธีทางไกล (Distance Learning) หรือการรับความรู้จากสื่อต่างๆ วิธีการนี้เป็นวิธีการที่วิทยากรและกลุ่มเป้าหมาย (ผู้เรียน) ไม่ได้มาพบกันโดยตรง วิทยากรจะถ่ายทอดความรู้ ทักษะ และประสบการณ์ในเรื่องต่างๆ ผ่านสื่อประเภทต่างๆ เช่น สิ่งพิมพ์ วิทยุ โทรศัพท์ เทปเสียง วีดิโอเทป คอมพิวเตอร์ ผู้เรียนจะเรียนด้วยตนเองผ่านสื่อใดสื่อหนึ่งหรือหลายๆ สื่อ โดยอาจเรียนที่บ้าน ที่ทำงาน หรือที่อื่นที่กลุ่มเป้าหมายสะดวก เรียนได้เมื่อมีความพร้อม มีเวลาว่าง ไม่ต้องไปเชื่อมโยงกับคนอื่น โดยจะเรียนรู้อย่างอิสระ

3. การให้ความรู้หรือการเรียนการสอนแบบชุมชน การเรียนการสอนแบบชุมชน อาจจะเป็นการเรียนการสอนแบบกลุ่ม หรือแบบรายบุคคลก็ได้ แต่ต่างจากการเรียนการสอนแบบกลุ่มหรือแบบรายบุคคลโดยทั่วไป ตรงที่เริ่มจากชุมชนและมุ่งช่วยแก้ปัญหาชุมชน ซึ่งวิทยากรจะร่วมกับประชาชนในชุมชนช่วยกันวิเคราะห์ปัญหาของชุมชนว่ามีปัญหาอะไรบ้าง แล้วจัดลำดับความสำคัญของปัญหา จากนั้นร่วมกันหาวิธีแก้ปัญหาและวิธีการเรียนการสอนแบบชุมชน ได้แก่

3.1 การจัดแหล่งวิทยากรในชุมชน ในชุมชนควรจะมีการจัดแหล่งวิทยากรไว้ให้ประชาชนในชุมชน ไม่ว่าจะเด็กหรือผู้ใหญ่ได้ศึกษาหาความรู้ เช่น ที่อ่านหนังสือในชุมชน ศูนย์การเรียนรู้ในชุมชน ห้องสมุด ศูนย์ข้อมูลในชุมชน เป็นต้น นอกจากนั้นสถานศึกษาหรือหน่วยงานต่างๆ ในชุมชนอาจจะจัดสถานที่หรือห้องเฉพาะที่บริการให้ประชาชนมาหาความรู้จากสื่อต่างๆ ของหน่วยงาน เช่น โรงเรียนอาจจะเปิดบริการห้องสมุดให้แก่ประชาชนในชุมชนด้วย หน่วยงานเกษตร สาธารณสุข ปศุสัตว์อาจจะเผยแพร่ความรู้โดยสื่อต่างๆ และจัดห้องให้ประชาชนมาศึกษาหาความรู้ได้

3.2 องค์กรในชุมชนจัดการศึกษาให้แก่คนในชุมชน วิธีนี้องค์กรในชุมชน เช่น กรรมการหมู่บ้าน กรรมการสภาตำบลกับหน่วยงานที่เกี่ยวข้องช่วยกันจัดการศึกษาในชุมชนโดยร่วมกับประชาชนวิเคราะห์ปัญหา จากนั้นแนวทางแก้ปัญหาหารือร่วมกับประชาชน อาจจะเป็นการเชิญผู้รู้มาให้ความรู้ จากนั้นให้ประชาชนลงมือปฏิบัติ หน่วยงาน และวิทยากรเป็นผู้ช่วยเหลือให้คำแนะนำ

3.3 ประชาชนในชุมชนจัดกิจกรรมการเรียนรู้ในชุมชน วิธีนี้หน่วยงานที่เกี่ยวข้องหรือองค์กรท้องถิ่นจะส่งเสริมให้ประชาชนรวมกลุ่มกัน ร่วมวิเคราะห์ความต้องการ ปัญหาของชุมชน จากนั้นแจ้งความต้องการให้เจ้าหน้าที่ทราบ และหน่วยงานจะเป็นผู้หาวิทยากรมาให้ความรู้หรือมาจัดกิจกรรมให้แก่คนในชุมชน โดยพยายามจะใช้ประโยชน์จากวิทยากรท้องถิ่น และทรัพยากรในท้องถิ่นมากที่สุดเพื่อช่วยแก้ปัญหาของชุมชน

จากข้อมูลข้างต้น จะเห็นได้ว่า วิธีการในการจัดการเรียนการสอนแก่ผู้ใหญ่หรือการถ่ายทอดความรู้แก่ผู้เรียนผู้ใหญ่ ซึ่งไม่ได้อยู่ในระบบโรงเรียน เป็นผู้ที่ออกจากโรงเรียนมานานแล้ว

เป็นผู้ที่ประกอบอาชีพการงานแล้วหรือเป็นผู้ที่สู่วงัยแล้ว ในทางปฏิบัติในการให้ความรู้แก่ผู้ใหญ่นั้น ผู้จัดกิจกรรมมักจะใช้วิธีการหลายวิธีผสมผสานกัน โดยพิจารณาให้เหมาะสมกับธรรมชาติของผู้เรียนพื้นฐานความรู้ของผู้เรียน และความต้องการของผู้เรียนเป็นหลัก

แนวทางและโครงการจัดการศึกษาเพื่อพัฒนาอาชีพสำหรับผู้สูงอายุในประเทศไทย

สุรกุล เจนอบรม (2541, หน้า 133) กล่าวว่า มนุษย์ทุกคนไม่ว่าจะเป็นเพศใดอยู่ในวัยใดก็ตาม ต้องมีการเรียนรู้ตลอดชีวิตทั้งการเรียนรู้อย่างเป็นทางการและการเรียนรู้ตามอัธยาศัย มนุษย์จะต้องเรียนรู้และพัฒนาตนเองอยู่ตลอดเวลา เพื่อให้สามารถดำรงชีวิตอยู่ในสังคมได้อย่างเป็นปกติ ซึ่งกิจกรรมการศึกษาที่สามารถเข้ามามีบทบาทในการพัฒนาคุณภาพชีวิตของผู้สูงอายุได้อย่างเหมาะสม ได้แก่ การศึกษานอกระบบโรงเรียน (Non-Formal Education) และการศึกษาตามอัธยาศัย หรือการศึกษาอย่างไม่เป็นทางการ (Informal Education) ซึ่งการศึกษาทั้งสอง 2 ประเภทนี้มีรายละเอียดดังนี้

1. เป็นกิจกรรมที่จัดขึ้นให้แก่บุคคลที่ไม่ได้อยู่ในระบบโรงเรียนตามปกติ เพื่อให้บุคคลที่อยู่นอกระบบโรงเรียนได้มีการเปลี่ยนแปลง และพัฒนาในทางที่ดีขึ้น ทั้ง 3 ด้าน คือ ด้านความรู้ ด้านการปฏิบัติ และด้านทัศนคติ ซึ่งจะส่งผลต่อการพัฒนาคุณภาพชีวิตของตนเอง

2. การศึกษาตามอัธยาศัยเป็นระบบการศึกษาที่จัดขึ้น เพื่อส่งเสริมบุคคลเกิดการเรียนรู้ตามธรรมชาติ และตามความสนใจความถนัดของตนเอง ไม่มีระบบและแบบแผนโดยเฉพาะ เช่น การอบรมสั่งสอนในครอบครัว การเล่าเรื่องสืบทอดกันมา การประพฤติปฏิบัติตามระเบียบประเพณี พิธีกรรมและวัฒนธรรมของสังคม การเข้าร่วมกิจกรรมนันทนาการการอ่านหนังสือ ดูภาพยนตร์ รายการโทรทัศน์ การรับฟังวิทยุ ฯลฯ ทั้งนี้ การจัดกิจกรรมตามอัธยาศัยสำหรับผู้สูงอายุ ซึ่งเป็นการจัดกิจกรรมหรือบรรยากาศที่จะส่งเสริมให้ผู้สูงอายุสามารถเรียนรู้ข้อมูลข่าวสารต่างๆ ที่เป็นประโยชน์ต่อตนเองได้ตามอัธยาศัย โดยสามารถจัดบริการได้ใน 2 รูปแบบ ได้แก่

2.1 การให้การศึกษาผ่านสื่อต่างๆ เช่น เทปบันทึกเสียง เทปบันทึกโทรทัศน์ รายการโทรทัศน์ รายการวิทยุ สื่อสิ่งพิมพ์ ชุดการเรียนรู้ด้วยตนเอง หอกระจายข่าว นิทรรศการ สื่อบุคคล ซึ่งการให้การศึกษาโดยผ่านสื่อต่างๆ ข้างต้น จะเป็นการจัดการศึกษาโดยส่วนกลางแล้วกระจายลงสู่พื้นที่ เช่น ส่วนกลางจะเป็นส่วนที่จัดทำรายการโทรทัศน์ รายการวิทยุ สื่อสิ่งพิมพ์ชุดการเรียนรู้ด้วยตนเอง ประกอบด้วย สื่อหนังสือ และสื่อประสมอื่นๆ เป็นต้น ยกเว้น สื่อที่เป็นหอกระจายข่าว การจัดนิทรรศการ และการให้ความรู้โดยสื่อบุคคล ที่จะจัดให้มีขึ้นโดยหน่วยงานในระดับพื้นที่

2.2 การให้การศึกษาโดยผ่านกิจกรรมของชุมชนและหน่วยงานต่างๆ เช่น ค่ายผู้สูงอายุ การฝึกอบรม การไปทัศนศึกษา การเสวนากลุ่มเพื่อแลกเปลี่ยนความคิดเห็น การกีฬาและนันทนาการ กิจกรรมทางศาสนาและวัฒนธรรม ฯลฯ

สรุปแผนการดำเนินงานเกี่ยวกับผู้สูงอายุในประเทศไทย (พ.ศ.2545-2564) ดังที่ได้กล่าวมาข้างต้น มีประเด็นที่ให้ความสนใจและให้ความสำคัญเกี่ยวกับผู้สูงอายุในด้านการเตรียมความพร้อมของประชากรเพื่อวัยสูงอายุที่มีคุณภาพ ด้านการส่งเสริมผู้สูงอายุ ด้านระบบคุ้มครองทางสังคมสำหรับผู้สูงอายุ ด้านการบริหารจัดการเพื่อการพัฒนางาน ด้านผู้สูงอายุระดับชาติ และการพัฒนาบุคลากรด้านผู้สูงอายุ และด้านการประมวลและพัฒนาองค์ความรู้ด้านผู้สูงอายุ และการติดตามประเมินผลการดำเนินการตามแผนผู้สูงอายุแห่งชาติ

ทิศทางนโยบายด้านผู้สูงอายุในประเทศไทย

จากนโยบายผู้สูงอายุของไทยที่ผ่านมาจนถึงปัจจุบัน รัฐบาลและส่วนราชการที่เกี่ยวข้องมีนโยบายสำหรับผู้สูงอายุ 3 ด้านหลักๆ ที่เห็นได้ชัดเจน คือ 1) ความมั่นคงทางสังคม การดูแลสุขภาพ และการให้บริการทางสังคม สำหรับความมั่นคง เช่น การช่วยเหลือทางการเงินในด้านต่างๆ กองทุนสำรองเลี้ยงชีพสำหรับคนทำงานที่เกษียณอายุ และเบี้ยยังชีพสำหรับผู้สูงอายุ 2) การดูแลสุขภาพให้กับผู้สูงอายุ ได้แก่ การป้องกันและการรักษาพยาบาลโดยชุมชน การจัดหาสถานพยาบาลโดยรัฐ และ 3) การให้บริการทางสังคม เช่น การช่วยเหลือในรูปสิ่งของ ที่อยู่อาศัย ศูนย์ดูแลผู้สูงอายุ สถานสงเคราะห์และสิ่งอำนวยความสะดวกต่างๆ ทั้งนี้ นายแพทย์บรรลุ ศิริพานิช อดีตประธานสมาคมสภาผู้สูงอายุแห่งประเทศไทย มองเห็นว่าในอนาคตคนทุกคนต้องเป็นผู้สูงอายุ ประกอบกับอัตราการเติบโตของผู้สูงอายุเป็นไปอย่างรวดเร็ว เนื่องจากอัตราการเกิดที่ต่ำและประชากรมีอายุยืนยาวมากขึ้น ดังนั้น ผู้สูงอายุจะต้องมีการเตรียมตัวที่ต้องมีหลักการที่จะใช้ชีวิตในบั้นปลายให้มีความสุขด้วยหลัก 4 ประการ คือ (ปิยากร หวังมหาพร, 2554, หน้า 127-132)

(1) สุขภาพ ควรมีการเตรียมไว้ไม่ว่าจะอยู่ในวัยใดจะต้องปฏิบัติตนในการกินอาหารที่มีประโยชน์ ออกกำลังกายเพื่อให้กล้ามเนื้อยืดหยุ่นตลอดเวลา และไม่ควรถูกเครียด

(2) เงินหรือเศรษฐกิจ ทุกคนจะต้องเก็บเงินออมให้ได้ร้อยละ 10 ของรายได้ทุกเดือนเป็นอย่างน้อย เพราะว่าคนสูงอายุที่ไม่มีเงินเป็นคนลูกหลานที่ไม่ต้องการ หากมีเงินเก็บจะเอื้อประโยชน์กับตนเองและลูกหลาน

(3) การทำงาน เมื่อเกษียณอายุแล้วควรจะทำอะไรทำ เพื่อไม่ให้ตัวเองว่างงาน

(4) สิ่งแวดล้อมและครอบครัว ควรมีการจัดหาสถานที่ ครอบครัว และสิ่งแวดล้อมที่ดี มีสามีและภรรยาที่ดี เพื่อความมั่นคงในครอบครัว

นอกจากนี้ บทบาทของรัฐบาลไทยในอนาคตต่อผู้สูงอายุในประเทศไทย จะมุ่งเน้นให้ความสำคัญกับครอบครัวในการดูแลผู้สูงอายุ โดยริเริ่มการบริการ การให้ความช่วยเหลือในรูปแบบอื่นๆ เพื่อช่วยเหลือครอบครัวที่รับภาระในการดูแลผู้สูงอายุ ในอนาคตผู้สูงอายุที่มีการศึกษาจะมีเพิ่มมากขึ้น ผู้สูงอายุเหล่านี้ต้องการอิสระ ไม่ต้องการที่จะอาศัยกับลูกหลาน เนื่องจากอาจเกิดความขัดแย้งระหว่างรุ่น ประกอบกับครอบครัวมีแนวโน้มแยกกันอยู่ เนื่องจากการทำงาน การหย่าร้าง ขนาดของครอบครัวที่เล็กลง ภาระของคนวัยทำงานที่ต้องดูแลผู้สูงอายุมีแนวโน้มสูงขึ้น อนาคตสถานบริการสำหรับผู้สูงอายุที่มีสิ่งอำนวยความสะดวกเพียงพอมีราคาสูงขึ้น และผู้หญิงต้องออกไปทำงานไม่มีเวลาดูแลผู้สูงอายุ การจัดสวัสดิการของรัฐให้กับผู้สูงอายุจึงมีความสำคัญสำหรับผู้สูงอายุที่ต้องการอิสระ นโยบายของรัฐต้องส่งเสริม สนับสนุนให้ความช่วยเหลือครอบครัว เพื่อมิให้ผู้สูงอายุตกเป็นภาระของครอบครัวได้วิกฤตเศรษฐกิจในปัจจุบันและอนาคต

ทฤษฎีที่เกี่ยวข้องกับการจัดกิจกรรมฝึกวิชาชีพสำหรับผู้สูงอายุ

ทฤษฎีเกี่ยวกับการเรียนรู้

ทฤษฎีการเรียนรู้ในที่นี้จะกล่าวถึงทฤษฎีต่างๆ ของนักวิชาการที่นำไปปรับใช้กับการจัดฝึกอบรมได้ดังนี้

1. ทฤษฎีการเรียนรู้แบบต่อเนื่อง (Connectionism) ของ Thorndike

Thorndike (อ้างถึงใน มาลี จูทา, 2544, หน้า 108-109) เป็นนักจิตวิทยาชาวอเมริกัน เป็นผู้ตั้งทฤษฎีนี้ ซึ่งมีหลักการว่า การเรียนรู้เกิดจากความสัมพันธ์ระหว่างสิ่งเร้าและการตอบสนอง โดยสิ่งเร้าสิ่งหนึ่ง อาจจะทำให้เกิดการตอบสนองได้หลายทาง แต่การตอบสนองจะเลือกที่พอใจที่สุดไว้เพียงสิ่งเดียว เพื่อใช้ในการตอบสนองครั้งต่อไป ดังนั้น ธอร์นไดค์ จึงได้เสนอกฎการเรียนรู้ที่สำคัญ 3 กฎ คือ

1.1 กฎแห่งความพร้อม (Law of Readiness) แบ่งเป็น 3 กฎย่อย คือ

1.1.1 ถ้าบุคคลพร้อมแล้วได้กระทำ มีหลักการว่าเมื่อบุคคลพร้อมแล้วได้กระทำ จะเกิดความพอใจ

1.1.2 ถ้าบุคคลพร้อมแล้วไม่ได้กระทำ มีหลักการว่าเมื่อบุคคลพร้อมจะกระทำแล้ว ไม่ได้กระทำก็ย่อมจะเกิดความรำคาญใจ

1.1.3 ถ้าบุคคลไม่พร้อมแต่ถูกบังคับให้กระทำ มีหลักการว่า เมื่อบุคคลไม่พร้อมแต่ถูกบังคับให้กระทำก็จะเกิดความรำคาญใจ

1.2 กฎแห่งการฝึกหัด (Law of Exercise) มีหลักการว่า ถ้าบุคคลได้กระทำหรือฝึกฝน และทบทวนบ่อยๆ ก็จะกระทำได้ดี และเกิดความชำนาญ แต่ถ้ามิได้ฝึกฝนหรือทบทวนบ่อยๆ ก็จะกระทำสิ่งนั้นไม่ได้ดี และไม่เกิดความชำนาญ เช่น นักเรียนที่ขยันทำแบบฝึกหัดย่อมจะเกิดการเรียนรู้ได้ดี

1.3 กฎแห่งผล (Law of Effect) มีหลักการว่า ถ้าบุคคลได้กระทำสิ่งใดแล้วได้ผลเป็นที่น่าพอใจก็อยากจะทำสิ่งนั้นอีก แต่ถ้ากระทำแล้วไม่ได้ผลดีก็ไม่อยากจะทำอีก

2. ทฤษฎีการเรียนรู้ของ Hull

Hull (อ้างถึงใน ศรีรัตน์ เทียงถาวร, 2545, หน้า 34) นักจิตวิทยาชาวอเมริกัน เป็นผู้ตั้งทฤษฎีนี้เชื่อว่า สิ่งมีชีวิตจะต้องต่อสู้ดิ้นรนเพื่อความอยู่รอดของตนเอง โดยการปรับตัวให้เข้ากับธรรมชาติและ การเสริมแรง (reinforcement) สามารถก่อให้เกิดนิสัยขึ้นมา ดังนั้น ฮัลล์ จึงได้เสนอวิธีการเรียนรู้ไว้ ดังนี้

2.1 การให้แรงเสริมบ่อยๆ จะก่อให้เกิดพฤติกรรมเช่นนั้นซ้ำขึ้นมาอีก ด้วยเหตุนี้ การเรียนรู้จะเกิดขึ้นได้เพราะอิทธิพลของการเสริมแรง

2.2 เมื่อสิ่งเร้าก่อให้เกิดการเปลี่ยนแปลงในพฤติกรรมในระยะเวลาที่พอเหมาะพอดีกับสมองของมนุษย์ พฤติกรรมนั้นจะได้รับการเสริมแรงโดยอัตโนมัติ และเมื่อนั้นการเรียนรู้ก็จะเกิดขึ้น

2.3 พฤติกรรมที่แสดงออกมักเป็นไป เพื่อลดความต้องการของร่างกาย และถ้าพฤติกรรมเช่นนั้นสามารถนำไปใช้ได้จริงในสภาพการณ์นั้นๆ พฤติกรรมเช่นนี้ก็จะมีแนวโน้มที่จะแสดงออกอีกในเวลาต่อมา

2.4 การกระทำอันดับสุดท้ายของการเรียนรู้ เป็นการกระทำที่มีความเข้มมากกว่า การกระทำอันแรกๆ และสามารถจะจดจำได้ง่ายกว่าการกระทำอันแรกๆ

2.5 ความเข้มหรือความแรงของการสนองตอบจะลดลงระหว่างการสนองตอบและการเสริมแรง ดังนั้น กิจกรรมการเรียนรู้จะต้องใช้เวลาอันยาวนาน จะต้องมีการให้ตัวเสริมแรงทุติยภูมิ (secondary reinforcement) ในระหว่างระยะเวลาอันยาวนานนั้น

2.6 การเรียนรู้และการจดจำในช่วงเวลาสั้นๆ จะทำให้ได้ผลดีกว่าการเรียนรู้ในระยะเวลาอันยาวนาน ดังนั้น กิจกรรมการเรียนการสอนหากจะต้องใช้เวลานาน ก็จำเป็นจะต้องมีการหยุดพักเป็นช่วงๆ เพื่อผ่อนคลายอารมณ์อยู่บ่อยๆ และไม่ควรถูกให้มีการเรียนติดต่อกันเป็นเวลายาวนานเกินไป

3. ทฤษฎีการเรียนรู้ของผู้ใหญ่ตามแนวคิดของ Tough

Tough (อ้างถึงใน สุวัฒน์ วัฒนวงศ์, 2547, หน้า 238-239) ได้ทำการศึกษาค้นคว้าเกี่ยวกับกระบวนการในการเรียนรู้ของผู้ใหญ่ โดยเฉพาะเขามีความสนใจเกี่ยวกับการวางแผนการเรียนรู้ของผู้ใหญ่ที่ทำด้วยตัวเอง (Self-planned Learning) ซึ่ง Tough มีความสนใจและต้องการที่จะค้นคว้าหาคำตอบว่า อะไรคือแรงจูงใจให้ผู้ใหญ่ต้องการเข้าร่วมกิจกรรมในโครงการเหล่านี้ โดยพบว่า กลุ่มตัวอย่างคาดการณ์ไว้ว่าเขาจะได้รับผลลัพธ์ที่เป็นผลดีตามที่ตัวเขามีความต้องการ หรือได้รับผลประโยชน์อื่นๆ โดยเฉพาะก็คือ ได้สนองตอบความอยากรู้ อยากเห็น ความสนุกสนานในเนื้อหาวิชาที่เรียน การได้มีโอกาสฝึกหัดภาคปฏิบัติ รวมทั้งผลลัพธ์ระยะยาวที่จะนำไปใช้ในอนาคตได้ ตลอดจนมีความสุขความพอใจ และเกิดความชื่นชมในความสามารถของเขาเอง ทั้งนี้ Tough ได้ค้นพบข้อสรุปว่า ผู้ใหญ่ที่เป็นผู้เรียนจะดำเนินการไปตามขั้นตอนเป็นระยะๆ ไป ซึ่งในการเรียนรู้จะเป็นไปตามโครงการเรียนรู้ด้วยตนเอง ได้แก่

ขั้นตอนที่ 1 เป็นการตัดสินใจเพื่อเริ่มต้นโครงการ รวมทั้งการกำหนดเป้าหมายที่จะกระทำ ประเมินความสนใจ การเสาะแสวงหาข้อมูลที่จะใช้อ้างอิงได้ การเลือกหาความรู้และทักษะมาใช้ได้อย่างเหมาะสม การคาดการณ์ในเรื่องค่าใช้จ่ายและผลประโยชน์ (กำไร) ที่ควรจะได้รับ

ขั้นตอนที่ 2 เป็นการเลือกผู้วางแผน ซึ่งอาจจะได้แก่ตัวผู้เรียนเองก็ได้ การกำหนดวัตถุประสงค์ ตำราที่ใช้ คู่มือการเรียน เทปบันทึกเสียง ที่ปรึกษาทางวิชาการ ซึ่งอาจจะได้แก่ วิทยากรผู้เชี่ยวชาญ หรืออาจารย์ที่ปรึกษา อย่างไรก็ตามในขั้นนี้สิ่งที่สำคัญที่สุดก็คือ การกำหนดและการเลือกผู้วางแผน และการดำเนินการให้เป็นไปตามแผน

ขั้นตอนที่ 3 ผู้เรียนจะต้องเกี่ยวข้องในแต่ละตอนของการเรียนรู้โดยจะดึงออกมาจากกระบวนการวางแผนในขั้นตอนที่ 2 รวมทั้งจะขึ้นอยู่กับความหลากหลายของบรรดาแหล่งความรู้ทั้งหลายที่มีอยู่ ดังนั้น จึงขึ้นอยู่กับความชำนาญและทักษะของผู้เรียนในการเลือกใช้แหล่งความรู้ทั้งหลาย เพื่อช่วยส่งเสริมให้การเรียนรู้ประสบความสำเร็จ

4. ทฤษฎีการเรียนรู้ของผู้ใหญ่ตามแนวคิดของ Lindeman

Lindeman (อ้างถึงใน ศรีรัตน์ เทียงถาวร, 2545, หน้า 35) ได้ศึกษาเกี่ยวกับทฤษฎีการเรียนรู้ของผู้ใหญ่ ซึ่งมีรายละเอียดดังนี้

4.1 ผู้ใหญ่อยากที่จะเรียนก็ต่อเมื่อเขามีความต้องการและความสนใจที่จะเรียนและการเรียนรู้นั้นจะช่วยทำให้เขาพึงพอใจ ดังนั้น ความต้องการและความสนใจที่จะเรียนของผู้ใหญ่จึงเป็นจุดเริ่มต้นที่จะต้องพิจารณาสำหรับการจัดกิจกรรมเพื่อการเรียนรู้ของผู้ใหญ่

4.2 ความสนใจหรือแนวโน้มในการเรียนรู้ของผู้ใหญ่นั้น จะมุ่งไปที่การถือเอาชีวิตประจำวันเป็นศูนย์กลาง (life-centered) ในการเรียนรู้ ดังนั้น การจัดกิจกรรมเพื่อการเรียนรู้ของผู้ใหญ่ จึงอยู่ที่สถานการณ์ในชีวิตประจำวันของเขามากกว่าเนื้อหาวิชาที่จัดขึ้น

4.3 ถือว่าประสบการณ์แห่งชีวิตของผู้ใหญ่นั้นนับเป็นทรัพยากรที่มีคุณค่ามากที่สุดสำหรับการเรียนรู้ของผู้ใหญ่ ดังนั้น วิธีการเรียนรู้เบื้องต้นก็คือวิธีการวิเคราะห์ และค้นหาความจริงจากประสบการณ์

4.4 ผู้ใหญ่มีความต้องการเป็นอย่างมากที่จะชี้นำตนเองมากกว่าที่จะให้บุคคลอื่นชี้นำหรือควบคุมเขา

4.5 ผู้ใหญ่ยิ่งอายุมากขึ้นเพียงใด ก็ยังมีความแตกต่างระหว่างบุคคลมากยิ่งขึ้นตามไปด้วย ด้วยเหตุนี้จึงจำเป็นต้องคำนึงถึงความแตกต่างกันในเรื่องแนวความคิดหรือแบบของการเรียนการสอน ระยะเวลา สถานที่ และอัตราความเร็วหรือช้าในการเรียนรู้ของผู้ใหญ่ที่แตกต่างกันเหล่านี้ด้วย

5. ทฤษฎีการเรียนรู้ของผู้ใหญ่ตามแนวคิดของ Rogers

Rogers (อ้างถึงใน โฆษิต อินทวงศ์, 2546, หน้า 3-4) ได้เสนอแนวความรู้ใหม่ให้แก่ผู้แสวงหาความรู้อย่างเกิดประสิทธิภาพ 5 ลำดับขั้น ซึ่งสรุปไว้ดังนี้

5.1 ต้องทำให้เขาตื่นตน (Awareness) หมายถึง การมีความกระตือรือร้น ที่จะเรียนรู้เพื่อเพิ่มพูนความรู้และภูมิปัญญา โดยการให้ข่าวสารข้อมูลที่จะจูงใจให้อยากเรียนให้มากที่สุดเท่าที่จะมากได้ เพื่อเป็นข้อมูลเบื้องต้นและเป็นข้อมูลไปสู่การจูงใจให้อยากเรียนรู้มากขึ้น

5.2 ต้องการให้เขาสนใจ (Interest) ข้อมูลข่าวสารจำเป็นต้องกระจ่าง กระชับประทับใจ และสอดคล้องกับความสนใจของผู้เรียนให้มาก และข้อมูลนั้นจำเป็นต้องเฉพาะเจาะจงสนองความต้องการของเขาได้มากที่สุด

5.3 ต้องยอมให้มีการไตร่ตรอง (Evaluate) ขั้นของการไตร่ตรองนี้จะนำไปสู่การตัดสินใจที่จะเกิดประโยชน์หมายถึง การไตร่ตรองถึงผลดี ผลเสีย และตัดสินใจเข้าร่วมโครงการที่ต้องการได้อย่างมั่นใจ และมีความพึงพอใจที่จะร่วมโครงการที่ตอบสนองความสนใจ สนองความต้องการของตนเอง ขั้นนี้ต้องมีข้อมูลที่ชัดเจนและเฉพาะเจาะจงมากที่สุด

5.4 ต้องให้มีทดลองดู (Trial) ขั้นของการลองดูนี้ต้องการพิจารณาไตร่ตรองพิจารณาที่สอดคล้องกับความสนใจและความถนัดของตนเองได้อย่างดี และเห็นประโยชน์ชัดเจน และมีการตัดสินใจทดลองเข้าร่วมโครงการ และปฏิบัติจริงตามแนวทางที่ตนพึงพอใจตกลงใจมีส่วนร่วม (participation) โครงการต่างๆ เป็นขั้นตอนของการปฏิบัติจริงตามโปรแกรมที่กำหนด

5.5 ให้มีการรู้ทำและนำไปใช้ (Adoption) ขั้นของการให้ผู้เรียนรู้ทำนำไปใช้ให้เกิดประโยชน์แก่ตนเองและงานอาชีพได้มากขึ้นเป็นขั้นของการปรับใช้ หมายถึง การทำทฤษฎี (theory) ไปสู่การปฏิบัติ (practice) ได้อย่างมีคุณค่า และมีระบบการประยุกต์และนำไปใช้ (implementation) ในการพัฒนางานพัฒนาคนในองค์กรให้สามารถนำความรู้ทักษะและประสบการณ์การเรียนรู้ที่ปรับใช้ในการปฏิบัติหน้าที่ในงานที่รับผิดชอบได้อย่างกระชับรัดกุมและเป็นระบบที่สามารถตรวจสอบประเมินได้

จากทฤษฎีดังกล่าวข้างต้น สุวัฒน์ วัฒนวงศ์ (2544, หน้า 16) ได้เสนอถึงองค์ประกอบหรือหลักการ 10 ประการ ที่จะมีส่วนสนับสนุนและส่งเสริมการเรียนรู้ของผู้ใหญ่และจะเป็นการช่วยให้การฝึกอบรมประสบความสำเร็จด้วยดี ปัจจัยที่ส่งเสริมการเรียนรู้ของผู้ใหญ่เหล่านี้มีส่วนสัมพันธ์กันอย่างมากในการเรียนรู้และการฝึกอบรมผู้ใหญ่ โดยจะคำนึงถึงสิ่งต่อไปนี้

1. ควรพิจารณาและให้ความสำคัญกับแรงจูงใจในการเรียน (motivation to learn) นั่นคือบุคคลจะเรียนรู้ได้ดีถ้าหากมีความต้องการในการเรียนสิ่งนั้นๆ
2. สภาพแวดล้อมในการเรียนรู้ (learning environment) จะต้องมีความสะดวกสบายเหมาะสม ตลอดจนได้รับความไว้วางใจและการให้เกียรติผู้เรียน (trust and respect)
3. ควรคำนึงถึงความต้องการในการเรียนของแต่ละบุคคล และรูปแบบของการเรียนรู้ (learning styles) ที่มีความหลากหลาย
4. ต้องคำนึงถึงความรู้เดิมและประสบการณ์ (experience) อันมีคุณค่า
5. ควรได้พิจารณาถึงการดูแลและให้ความสำคัญกับเนื้อหา และกิจกรรมในการเรียนรู้ (learning content and activities)
6. ให้ความสำคัญเกี่ยวกับปัญหาที่สอดคล้องกับความจริง (realistic problems) และนำการเรียนรู้ไปใช้ในการแก้ปัญหา
7. ต้องให้การเอาใจใส่กับการมีส่วนร่วมทั้งทางด้านสติปัญญา และทางด้านร่างกายในการจัดกิจกรรมการเรียนรู้
8. ควรให้มีเวลาอย่างพอเพียงในการเรียนรู้โดยเฉพาะการเรียนรู้ข้อมูลใหม่ๆ การฝึกทักษะใหม่ๆ และการเปลี่ยนแปลงทัศนคติ
9. ให้โอกาสในการฝึกภาคปฏิบัติจนเกิดผลดีหรือการนำความรู้ไปประยุกต์ได้
10. ให้ผู้เรียนได้แสดงศักยภาพหรือสมรรถภาพในการเรียนรู้ จนกระทั่งเขาได้เห็นถึงความก้าวหน้าที่สามารถบรรลุเป้าหมายได้

ทฤษฎีเกี่ยวกับความต้องการ

ทฤษฎีความต้องการของมนุษย์มีหลายทฤษฎีที่อธิบายถึงความต้องการของบุคคล โดยมีนักการศึกษาผู้ใหญ่หลายท่านกล่าวถึงความต้องการพื้นฐานดังนี้

1. ทฤษฎีความต้องการของ Alderfer

Alderfer (อ้างถึงใน ปรียาพร วงศ์อนุตรโรจน์, 2543, หน้า 52) ได้คิดทฤษฎีความต้องการที่เรียกว่า ทฤษฎีอีอาร์จี (ERG: Existence-Relatedness-Growth Theory) โดยแบ่งความต้องการของบุคคล ออกเป็น 3 ประการ คือ

- 1.1 ความต้องการมีชีวิตรอยู่ (Existence Needs) เป็นความต้องการที่ตอบสนองเพื่อให้มีชีวิตอยู่ต่อไป ได้แก่ ความต้องการทางกาย และความต้องการความปลอดภัย
- 1.2 ความต้องการมีสัมพันธ์ภาพกับผู้อื่น (Relatedness Needs) เป็นความต้องการของบุคคลที่มีมิตรสัมพันธ์กับบุคคลรอบข้างอย่างมีความหมาย
- 1.3 ความต้องการเจริญก้าวหน้า (Growth Needs) เป็นความต้องการสูงสุดรวมถึงความต้องการได้รับการยกย่องและความสำเร็จในชีวิต

2. ทฤษฎีความต้องการความสำเร็จของ McClelland

McClelland (อ้างถึงใน โฆเซิต อินทวงศ์, 2546, หน้า 6) ได้สรุปความต้องการของมนุษย์ที่ฝังลึกในสัญชาตญาณของความเป็นมนุษย์ไว้ 3 ประการ คือ

2.1 ความต้องการที่จะประสบความสำเร็จ (need for achievement) มีการต้องการแข่งขันกับผู้อื่น และต้องการมีชัยชนะ ต้องการแข่งขันกับตนเอง และเอาชนะต่อความล้มเหลวต่างๆ ได้

2.2 ความต้องการให้มีความพึงพอใจ (need for affiliation) มนุษย์มีความต้องการที่จะรัก ให้มีความรัก ความพึงพอใจที่จะมีเพื่อนรัก มีคนรัก มีความเอื้ออาทร มีความเห็นอกเห็นใจ เอาใจใส่ และมีความสัมพันธ์กับผู้อื่นได้อย่างดี

2.3 ความต้องการมีอำนาจ (need for power) มนุษย์ทุกคนต้องการมีอำนาจ เพื่อจะได้บังคับหรือมีอิทธิพลเหนือผู้อื่น มีอำนาจสั่งการจะสังเกตได้ว่าทุกคนชอบออกคำสั่ง และชี้ให้ผู้อื่นทำตามแสดงว่าตนเองมีความสำคัญ

ทฤษฎีการพัฒนาทางอาชีพ

ทฤษฎีการพัฒนาทางอาชีพได้มีนักวิชาการหลายท่านได้ให้แนวคิดไว้แตกต่างกันดังต่อไปนี้

1. ทฤษฎีความต้องการทางอาชีพของ Hoppock

Hoppock (อ้างถึงใน ปรียาพร วงศ์อนุตรโรจน์, 2546, หน้า 101-102) ได้สรุปแนวคิดทฤษฎีความต้องการทางอาชีพไว้ดังนี้

1.1 คนเราเลือกอาชีพที่สามารถตอบสนองความต้องการที่สูงสุดของเรา เป็นความต้องการทั้งทางร่างกายและจิตใจ

1.2 ความต้องการที่เกิดขึ้นนี้ จะเกิดความชัดเจนในบุคคลบางคน แต่สำหรับบางคนก็อาจคลุมเครือ ฉะนั้น พัฒนาการทางอาชีพจึงเริ่มจากจุดที่บุคคลได้ตระหนักว่า มีอาชีพบางชนิดที่ทำให้เขาได้รับความพึงพอใจ และสามารถตอบสนองความต้องการของเขาได้

1.3 ความรู้เกี่ยวกับอาชีพมีส่วนสำคัญในการตัดสินใจเลือกอาชีพ โดยเฉพาะอาชีพนั้นๆ สนองตอบต่อความต้องการของเราหรือไม่ เราจะได้อะไรจากการประกอบอาชีพนั้นๆ และเราจะต้องให้อะไรจากอาชีพนั้นๆ บ้าง

1.4 ความพึงพอใจในงานเกิดจากการได้ประกอบอาชีพที่ตรงต่อความต้องการของเรา และเมื่อคนเราเลือกอาชีพที่ต้องการแล้ว สามารถที่จะเปลี่ยนแปลงได้เสมอ ถ้าเขารู้สึกว่าการเปลี่ยนจะทำให้เขาได้รับการตอบสนองที่ดีกว่างานเก่า

2. ทฤษฎีพัฒนาการทางอาชีพของ Super

Super (อ้างถึงใน ปรียาพร วงศ์อนุตรโรจน์, 2553, หน้า 91-92) ได้เสนอพื้นฐานทางทฤษฎีการพัฒนาการทางอาชีพไว้ 9 ประการ คือ

2.1 มนุษย์มีความแตกต่างกันในด้านความสามารถ ความสนใจ และบุคลิกภาพ

2.2 ความแตกต่างของบุคคลแต่ละคน ทำให้เขาเหมาะสมกับอาชีพต่างกันไป

2.3 ในงานแต่ละอาชีพ แม้ต้องการบุคคลที่มีลักษณะบางอย่างก็ตาม แต่ก็มีควมกว้างมากพอที่บุคคลที่มีบุคลิกภาพใกล้เคียงจะสามารถประกอบอาชีพอื่นได้เช่นกัน

2.4 ความพึงพอใจของบุคคล ความสามารถ สถานการณ์ที่เขาดำรงชีวิตอยู่ ตลอดจนกระทั่งความคิดรวบยอดเกี่ยวกับตนเอง มีการเปลี่ยนแปลงไปตามเวลาและประสบการณ์ ทำให้การตัดสินใจเลือกอาชีพของบุคคลอาจมีการปรับปรุงเปลี่ยนแปลงเสมอ

2.5 ชีวิตเป็นกระบวนการไม่หยุดนิ่ง

2.6 องค์ประกอบที่มีอิทธิพลต่อแบบแผนทางอาชีพของบุคคล คือ ระดับสถานภาพทางเศรษฐกิจและสังคมของพ่อแม่ ความสามารถทางด้านสติปัญญา ลักษณะของบุคลิกภาพ และโอกาสที่เขาจะได้มีประสบการณ์ทางอาชีพต่างๆ

2.7 การพัฒนาทางอาชีพ เป็นการพัฒนาทางจิตใจ และร่างกายผสมไปกับกระบวนการแสดงออกของความคิดรวบยอดของบุคคล

2.8 การเข้าสู่อาชีพของบุคคล จะถูกกำหนดโดยกระบวนการประนีประนอมระหว่างตัวบุคคลกับตัวแปรทางสังคม เช่น ระหว่างสภาพที่มีอยู่กับสภาพความเป็นจริง

2.9 ความพึงพอใจในการทำงานขึ้นอยู่กับ (1) ความสามารถ ความสนใจ บุคลิกภาพ และค่านิยมของเขามีโอกาสได้แสดงออกมากน้อยเพียงใดในงานที่ทำ (2) ประสบการณ์ที่เขาได้รับจากการทำงาน สอดคล้องกับภาพพจน์ของตัวเองที่ต้งขึ้นมากน้อยเพียงใด

3. ทฤษฎีพัฒนาการทางอาชีพของ Issacson

Issacson (อ้างถึงใน ปรียาพร วงศ์อนุตรโรจน์, 2553, หน้า 93-94) ได้สรุปแนวคิดทฤษฎีการพัฒนาการทางอาชีพไว้ดังนี้

3.1 ทุกทฤษฎีเห็นร่วมกันว่าการพัฒนาทางอาชีพเป็นกระบวนการที่เกิดต่อเนื่องกันไปตลอดชีวิตบุคคล

3.2 เพื่อเป็นกระบวนการที่เกิดต่อเนื่องไปตามช่วงอายุบุคคล จึงมักเป็นสิ่งที่พยากรณ์ได้และปรับปรุงเปลี่ยนแปลงได้

3.3 ความแตกต่างทางพันธุกรรม และสิ่งแวดล้อมเป็นสาเหตุให้บุคคลมีความสามารถ ความสนใจ และบุคลิกภาพ

3.4 ในแต่ละอาชีพมักจะมีความต้องการ ความรู้ ความสามารถที่ต่างกัน รวมทั้งคุณลักษณะของบุคคลที่ประสบความสำเร็จในแต่ละอาชีพก็มักจะแตกต่างกันออกไป

3.5 ระดับที่บุคคลจะพัฒนาไปได้มากน้อยเพียงใด รวมทั้งความสามารถ ในการประยุกต์ใช้บุคลิกภาพของเขาอย่างไร ในงานอาชีพนั้นขึ้นอยู่กับองค์ประกอบทางเจตคติ แรงจูงใจและค่านิยมของเรา

3.6 บุคคลเรียนรู้เกี่ยวกับงานและความสัมพันธ์ที่งานมีต่อชีวิตมนุษย์ได้หลายวิธี เช่น จากครอบครัวของเขา กลุ่มเพื่อนและสังคมที่เขาอยู่ รวมทั้งประสบการณ์ในชีวิตประจำวัน ก็ช่วยให้เขาได้เพิ่มพูนความเข้าใจในเรื่องนี้มากขึ้นทุกที

3.7 ผลสัมฤทธิ์ทางการงานที่บุคคลแสวงหานั้น จะต้องขึ้นอยู่กับองค์ประกอบส่วนตัวของบุคคล ได้แก่ ความสามารถ ความสนใจ เจตคติ บุคลิกภาพ และค่านิยม และสถานการณ์ที่เป็นจริงภายนอก เช่น โอกาส สถานภาพทางเศรษฐกิจ สิ่งแวดล้อม เป็นต้น

3.8 ความพึงพอใจในงานอาชีพ ไม่ว่าจะเกิดจากการที่ความต้องการได้รับการตอบสนองหรือบุคคลได้แสดงออกในอาชีพนั้น จะให้แก่บุคคลเมื่อมีศักยภาพที่จะประสบผลสำเร็จนั้นปรากฏให้เห็นเด่นชัดและเป็นที่ยอมรับแก่ตัวเขาเอง

ทฤษฎีบทบาททางสังคม

สำนักส่งเสริมสุขภาพ (2547) ได้อธิบายว่า อายุเป็นองค์ประกอบที่สำคัญหนึ่งอย่างหนึ่ง ในการที่จะกำหนดบทบาทของแต่ละบุคคล บุคคลจะปรับตัวต่อการเป็นผู้สูงอายุได้ดีเพียงใด ย่อมน่าจะขึ้นอยู่กับการยอมรับบทบาทของตนเองในแต่ละช่วงอายุ ซึ่งบทบาทดังกล่าวจะส่งผลไปถึงการยอมรับบทบาททางสังคม ที่จะเปลี่ยนแปลงไปในอนาคตด้วย นอกจากนี้ การสร้างบทบาททางสังคมของตนขึ้นมาใหม่เพื่อทดแทนบทบาทหน้าที่ที่สูญเสียไป ขึ้นกับบทบาททางสังคม และการมองเห็นคุณค่าของตนเองเป็นสิ่งสำคัญ สถาบันครอบครัวจะส่งเสริมผู้สูงอายุในบทบาทอื่นๆ เช่น การเป็นบิดา มารดา ปู่ย่า ตายาย เพื่อเป็นร่มโพธิ์ร่มไทรให้ลูกหลาน และลูกหลานควรจะเห็นความสำคัญของผู้สูงอายุ ส่วนด้านสังคมจะสามารถช่วยเหลือผู้สูงอายุได้มาก โดยการจัดตั้งชมรมผู้สูงอายุขึ้นในทุกหมู่บ้าน เพื่อให้ผู้สูงอายุวัยเดียวกันได้พบปะสังสรรค์กัน ปรึกษาหารือในการที่จะช่วยเหลือสังคม สิ่งเหล่านี้ จะช่วยให้ผู้สูงอายุอยู่อย่างมีความสุข อยู่ในสังคมได้อย่างมีศักดิ์ศรีและเหมาะสม คือ เป็นทั้งผู้ให้และผู้รับประโยชน์จากสังคม เสมอเหมือนสมาชิกอื่นๆ ในสังคม ผู้สูงอายุแต่ละคนจะมีความสามารถแตกต่างกันไป จึงสามารถเลือกทำงานอาสาสมัครได้ตามความถนัด และความสนใจของแต่ละคน ซึ่งจะช่วยให้บทบาททางสังคมของผู้สูงอายุมีต่อเนื่อง

จากแนวคิดทฤษฎีที่เกี่ยวข้องดังกล่าวข้างต้น จะเห็นได้ว่า การที่จะพัฒนาให้ผู้สูงอายุมิพัฒนาการทางอาชีพที่ดีนั้น ส่วนสำคัญต้องมีความเข้าใจในความสามารถ ความสนใจ บุคลิกภาพ และค่านิยมของเขามีโอกาสได้แสดงออกมากน้อยเพียงใดในงานที่ทำ เพราะผู้สูงอายุแต่ละวัยย่อมมีความต้องการที่แตกต่างกัน จึงทำให้สิ่งที่เขาต้องการเรียนรู้และต้องการพัฒนาทักษะ รวมถึงทัศนคติในอาชีพนั้นจะเกิดผลสำเร็จได้ ส่วนสำคัญย่อมมาสิ่งที่เขามีความสนใจเรียนรู้เกี่ยวกับงานและความสัมพันธ์ที่งานมีต่อชีวิตมนุษย์ เช่น จากครอบครัวของเขา กลุ่มเพื่อนและสังคมที่เขาอยู่ รวมทั้งประสบการณ์ในชีวิตประจำวัน ก็ช่วยให้เขาได้เพิ่มพูนความเข้าใจในเรื่องนี้มากขึ้น และสามารถนำไปสร้างรายได้จากการประกอบอาชีพต่อไป

ข้อมูลทั่วไปในภาคตะวันออกเฉียงเหนือของประเทศไทย

ประวัติและความเป็นมา

ภาคตะวันออกเฉียงเหนือ พื้นที่ส่วนใหญ่โดยมากเป็นป่าละเมาะแห้งแล้ง ศูนย์รวมสำคัญคือเมืองโคราช ลุ่มน้ำโขงทางตอนเหนือ และตะวันออกเฉียงเหนือเขตแดนระหว่างไทยกับลาว ริมแม่น้ำฝั่งไทยมีเมืองและหมู่บ้านเล็กๆ ตั้งเรียงราย บางแห่งก็มีหาดและท่าเทียบเรือ ภาคตะวันออกเฉียงเหนือซึ่งเรียกกันทั่วไปว่า ภาคอีสาน ดินแดนนี้เป็นแห่งแรกๆ ในโลกที่มีการปลูกข้าว ทอผ้าไหม และทำเครื่องสำริด โดยมีลักษณะเป็นที่ราบสูงซึ่งสูงกว่าระดับน้ำทะเลประมาณ 200 เมตร มีพื้นที่กว้างใหญ่ครอบคลุมพื้นที่ 170,226 ตารางกิโลเมตร ประมาณ 1 ใน 3 ของพื้นที่ประเทศ มี 19 จังหวัดคือ กาฬสินธุ์ เลย ขอนแก่น ชัยภูมิ นครราชสีมา นครพนม บุรีรัมย์ มหาสารคาม ยโสธร ร้อยเอ็ด ศรีสะเกษ สกลนคร สุรินทร์ หนองคาย อุดรธานี อุบลราชธานี หนองบัวลำภู มุกดาหาร และอำนาจเจริญ นอกจากนี้ มีประชากรอาศัยอยู่ประมาณ 1 ใน 3 ของประเทศ โดยมีปริมาณน้ำฝนที่ไม่สม่ำเสมอ ทำให้ชาวบ้านต้องเผชิญทั้งปัญหาน้ำท่วมและภัยแล้ง การปลูกข้าวก็ทำได้เพียงปีละครั้ง

เท่านั้น ชาวชนบทภาคอีสานจึงยากจนมาก มีรายได้ต่อครัวเรือนต่ำกว่าภาคอื่น (ชูลีพร วิริยะวงศ์ชัย, 2548, หน้า 259)

สภาพภูมิศาสตร์และสิ่งแวดล้อม

ในท้องถิ่นเป็นตัวกำหนดหนึ่งที่ทำให้มีงานหัตถกรรมในแต่ละท้องถิ่นที่แตกต่างกันออกไป สำหรับภาคตะวันออกเฉียงเหนือ พื้นที่เป็นที่ราบส่วนใหญ่ในอดีตเคยเกี่ยว จึงมีความจำเป็นมากในการขนส่ง มีการตกแต่งเกี่ยวอย่างสวยงาม นอกจากนั้นแหล่งน้ำยังมีน้อย แต่ละแห่งมักอยู่ห่างไกล ความจำเป็นในการนำน้ำจากบ่อไกลๆ มาใช้บริโภค จึงทำให้เกิดการผลิตตุ้ ซึ่งเป็นภาชนะใช้บรรจุน้ำ

จากลักษณะภูมิศาสตร์ของภาคตะวันออกเฉียงเหนือ มีผลต่อการดำรงชีวิต อาชีพทางการเกษตรต้องอาศัยน้ำฝนจากธรรมชาติ ยามฝนดีผลผลิตก็อุดมสมบูรณ์ ยามฝนแล้งก็ตกทุกข์ได้ยาก แต่ประชาชนก็มักตั้งหลักแหล่งอยู่ตามหนองน้ำเล็กบ้างใหญ่บ้าง อาศัยการจักสานที่ทำจากวัสดุ ในท้องถิ่นเป็นเครื่องมือเครื่องใช้ ประกอบอาชีพเลี้ยงสัตว์และจับสัตว์น้ำเป็นอาหาร (อารีย์ ทองแก้ว, 2549, หน้า 30)

ลักษณะงานหัตถกรรมพื้นบ้านอีสาน จะมีลักษณะดังนี้ (ประชิด สกุงณะพัฒน์ และอุดม เขยกิจวงศ์, 2548, หน้า 54)

1. มีความเป็นตัวของตัวเอง ผลิตภัณฑ์ของช่างแต่ละคนจะแตกต่างกัน แม้ช่างคนเดียวกัน ผลิตต่างเวลาก็มีความแตกต่างกัน ขึ้นอยู่กับอารมณ์และความสนใจในแต่ละครั้ง
2. มุ่งผลิตเพื่อใช้ในชีวิิตประจำวัน การผลิตเพื่อจำหน่ายจะเกิดขึ้นภายหลัง ผู้ผลิตบางคน นำผลิตภัณฑ์ออกเร่ขายจนหมดก่อนแล้ว จึงมาเริ่มต้นผลิตของใหม่ต่อไป
3. เน้นประโยชน์ใช้สอยมากกว่าความสวยงาม การกำหนดราคาซื้อขายจะเป็นไปตามประโยชน์ใช้สอยเมื่อนั้น
4. รูปแบบผลิตภัณฑ์เป็นแบบง่ายๆ การปรับปรุงรูปแบบแต่ละอย่างใช้เวลายาวนาน โดยยึดประโยชน์ใช้สอยเป็นตัวกำหนดรูปแบบ

ลักษณะผลิตภัณฑ์ของแต่ละท้องถิ่นจะมีความแตกต่างกันออกไป จนเป็นเอกลักษณ์เฉพาะตัว และส่วนใหญ่จะทำด้วยมือ ซึ่งจะมีการนำเครื่องจักรมาใช้เฉพาะในงานบางส่วนเท่านั้น ส่วนใหญ่ที่พบเห็นประเภทสินค้าหัตถกรรมพื้นบ้านอีสานมากที่สุด จะเป็นการจักสาน เนื่องจากเครื่องจักสานมีความสำคัญต่อชาวอีสานเป็นอย่างยิ่งในชีวิตประจำวัน จะต้องใช้ผลิตภัณฑ์จักสานเกือบทั้งสิ้น แต่ปัจจุบันมีเครื่องใช้พลาสติกเข้ามาทดแทนที่เครื่องจักสาน จึงทำให้งานจักสานค่อยหายไป ปัจจุบันเครื่องจักสาน แบ่งออกเป็น 4 ประเภท คือ เครื่องมือสิกรรม เครื่องใช้ในบ้าน เครื่องมือจับสัตว์น้ำ และเครื่องใช้เบ็ดเตล็ด ดังนั้น หัตถกรรมประเภทจักสานของพื้นบ้านอีสานนี้ จะมีลักษณะเด่นคือ ลายสาน ซึ่งแบบของการสานที่นำมาใช้นั้นจะเหมาะสมกับประเภทของผลิตภัณฑ์ ลายสานที่แพร่หลายในภาคอีสานโดยทั่วไป ได้แก่ ลายขัด ลายสอง ลายสาม ลายคูป ลายสุม ลายไฟ ลายขีด ลายกม ลายเหลว เวียนกันหอย และเสื่อซอณเล็บ (ประชิด สกุงณะพัฒน์ และอุดม เขยกิจวงศ์, 2548, หน้า 56-59)

ทั้งนี้ ชาวอีสานส่วนใหญ่จะประกอบอาชีพเกษตรกรรมเป็นหลัก และจะหาเวลาว่างมาพัฒนาฝีมืองานศิลปหัตถกรรมเป็นงานอดิเรก เพราะเมื่อถึงฤดูนาจะหยุดผลิตเกือบสิ้นเชิงแล้วจะเริ่มต้นใหม่เมื่อเสร็จทำนา จึงไม่มีความต่อเนื่องในการผลิต ทำให้งานจักสานในภาคอีสานไม่ค่อย

สืบทอดกันมานานัก ส่งผลให้จักสานภาคอีสานลดเลือนหายไปเรื่อยๆ จนทุกวันนี้แทบจะไม่ค่อยเห็นงานจักสานมากอย่างแต่ก่อนนัก

ภาคตะวันออกเฉียงเหนือที่ผู้วิจัยได้ทำการศึกษา ประกอบด้วย 3 จังหวัด คือ นครราชสีมา สุรินทร์ และมุกดาหาร โดยสรุปรายละเอียดบริบทของชุมชนแต่ละจังหวัดดังนี้

1. จังหวัดนครราชสีมา

นครราชสีมา หรือที่เรียกว่า “โคราช” เปรียบเสมือนประตูสู่ภาคอีสาน อยู่ห่างจากกรุงเทพฯ ประมาณ 259 กิโลเมตร มีพื้นที่ขนาดใหญ่ประมาณ 12.8 ล้านไร่ ประชากรประมาณ 2.6 ล้านคน แบ่งการปกครองออกเป็น 26 อำเภอ คือ อำเภอเมืองนครราชสีมา อำเภอครบุรี อำเภอดง อำเภอจักราช อำเภอโชคชัย อำเภอด่านขุนทด อำเภอโนนไทย อำเภอโนนสูง อำเภอบัวใหญ่ อำเภอประทาย อำเภอปักธงชัย อำเภอพิมาย อำเภอห้วยแถลง อำเภอชุมพวง อำเภอสูงเนิน อำเภอขามทะเลสอ อำเภอสีคิ้ว อำเภอปากช่อง อำเภอขามสะแกแสง อำเภอเสิงสาง อำเภอบ้านเหลื่อม อำเภอหนองบุญนาท อำเภอแก้งสนามนาง อำเภอโนนแดง อำเภอวังน้ำเขียว อำเภอเฉลิมพระเกียรติ และ 6 กิ่งอำเภอ คือ กิ่งอำเภอสีดา กิ่งอำเภอเมืองยาง กิ่งอำเภอพระทองคำ กิ่งอำเภอลำทะเมนชัย กิ่งอำเภอเทพารักษ์ กิ่งอำเภอบัวลาย โดยมีพื้นที่เพาะปลูกข้าว 3.8 ล้านไร่ พื้นที่ปลูกมันสำปะหลัง 2.07 ล้านไร่ มีโรงงานแปรรูป/โรงงานเอทานอล และโรงสีข้าวรองรับในพื้นที่ ในส่วนของอุตสาหกรรมใหม่มีแหล่งผลิตผลิตภัณฑ์ใหม่ที่สำคัญตั้งอยู่ที่อำเภอปักธงชัย และกระจายตามครัวเรือนเกษตรกรรมในพื้นที่ต่างๆ สำหรับด้านการท่องเที่ยว มีแหล่งท่องเที่ยวทางธรรมชาติที่สำคัญคือ อุทยานแห่งชาติเขาใหญ่ที่ได้รับการคัดเลือกให้เป็นมรดกโลก และพื้นที่อำเภอวังน้ำเขียว ซึ่งได้รับการยกย่องว่าเป็นพื้นที่ที่มีอากาศบริสุทธิ์อันดับ 7 ของโลก (โสมภา อินפורเมชั่น เทคโนโลยี, 2554) โดยถือได้ว่านครราชสีมาเป็นเมืองใหญ่และสำคัญยิ่งในสมัยโบราณ เคยมีฐานะเป็น “เมืองเจ้าพระยาานคร” บนที่ราบสูง มีภูเขาและป่าสลับซับซ้อน มีโบราณสถานสมัยขอม เป็นเมืองแห่งวิศวกรรมอันกล้าหาญของวีรสตรีไทย คือ คุณหญิงโม หรือท้าวสุรนารี

ส่วนใหญ่ประชากรในจังหวัดนครราชสีมา จะประกอบอาชีพการทำนาทำไร่ และจะใช้เวลาว่างในการประกอบอาชีพเสริมเพื่อสร้างรายได้ให้ครัวเรือน ส่วนมากหัตถกรรมพื้นบ้านที่พบมากจะเป็นเครื่องจักสาน ที่เป็นงานฝีมือทำด้วยไม้ไผ่ ผักตบชวา ตันกก เตย ปรีหรือ รังกา และหวาย โดยเฉพาะงานจักสานไม้ไผ่ จะมีการทำกันมายาวนานเพราะไม้ไผ่หาได้ง่ายและมีอยู่ทั่วไปในท้องถิ่น มีคุณสมบัติเหมาะสมต่อการทำเครื่องมือเครื่องใช้ เช่น กระจัง กระจบุง ไซ ตะกร้าแบบต่างๆ ฯลฯ นอกจากนี้ ยังมีงานจักสานผักตบชวาเพื่อสร้างรายได้เสริมให้คนนครราชสีมา เช่น ผลิตภัณฑ์ที่ทำได้แก่ กระจาดผลไม้ หมวก รองเท้า เครื่องประดับต่างๆ และงานจักสานอื่นๆ ยังมีอีกมากมายไม่ว่าจะเป็นการสานหรือทอเสื่อ การทอผ้า เครื่องปั้นดินเผา เครื่องหวาย การทำไม้กวาด งานตีเหล็ก และผลิตภัณฑ์ที่ทำจากต้นตาล เป็นต้น (ประชิด สกฤษณ์พัฒน์ และอุดม เขยกิจวงศ์, 2548, หน้า 56-59)

สำหรับ อำเภอในจังหวัดนครราชสีมาที่ได้เก็บรวบรวมข้อมูล ประกอบด้วย อำเภอเมือง แบ่งออกเป็น เทศบาลตำบลโพธิ์กลาง ตำบลหนองจะบก และอำเภอด่านขุนทด แบ่งออกเป็น ตำบลพันชนะ และตำบลตะเคียน สรุปบริบทของอำเภอดังรายละเอียดต่อไปนี้

1. เทศบาลตำบลโพธิ์กลาง อำเภอเมือง จังหวัดนครราชสีมา

ตำบลโพธิ์กลางเป็นตำบลใหญ่ มีพื้นที่กว้างขวาง เป็น 1 ใน 24 ตำบลในเขตอำเภอเมืองนครราชสีมา จังหวัดนครราชสีมา มีพื้นที่ตำบลตามประกาศกระทรวงมหาดไทย ประมาณ 34,512 ไร่ หรือ 55.22 ตารางกิโลเมตร ประชากรเทศบาลตำบลโพธิ์กลาง มีจำนวนทั้งสิ้น 25,494 คน แบ่งออกเป็น ชาย 13,763 คน และหญิง 11,731 คน มี 10,216 ครัวเรือน โดยมีจำนวนผู้สูงอายุทั้งสิ้น 2,435 คน ซึ่งห่างจากที่ว่าการอำเภอเมืองนครราชสีมา ประมาณ 9 กิโลเมตร อาณาเขตพื้นที่อยู่ติดกับท้องถื่นใกล้เคียง 6 แห่ง คือ เทศบาลนครราชสีมา เทศบาลตำบลหนองไผ่ล้อม เทศบาลตำบลห้วยทะเล องค์การบริหารส่วนตำบลหนองบัวศาลา องค์การบริหารส่วนตำบลไชยมงคล และองค์การบริหารส่วนตำบลหนองจะบก ในอดีตคนดั้งเดิมเล่าว่ามีต้นโพธิ์ขนาดใหญ่เกิดขึ้นบริเวณนี้เป็นจำนวนมาก ต่อมาตำบลโพธิ์กลางถูกแบ่งแยกพื้นที่ออกไปเป็นเขตตำบลต่างๆ คือ ตำบลห้วยทะเล ตำบลไชยมงคล ตำบลหนองไผ่ล้อม ทำให้ปัจจุบันตำบลโพธิ์กลางมีขนาดเล็กลง มี 7 หมู่บ้าน (ปัจจุบันมีการแบ่งแยกหมู่บ้านเป็น 10 หมู่บ้าน ได้แก่ บ้านหนองปรือ บ้านหนองไผ่ บ้านหนองพลวงน้อย บ้านหนองพลวงมะนาว บ้านหนองพุดซา บ้านบึงแสนสุข บ้านศรีสมบูรณ์ บ้านค่ายสุรธรรมพิทักษ์ บ้านหนองไผ่พัฒนา และบ้านหนองพลวงพัฒนา) และได้รับการยกฐานะจากองค์การบริหารส่วนตำบลโพธิ์กลาง เป็นเทศบาลตำบลโพธิ์กลาง ตามประกาศกระทรวงมหาดไทย เมื่อวันที่ 24 เมษายน พ.ศ. 2550

ลักษณะภูมิประเทศของตำบลโพธิ์กลางตั้งอยู่ตอนล่างของเทศบาลนครราชสีมา พื้นที่ส่วนใหญ่ถูกล้อมรอบไปด้วยพื้นที่ทหาร ลักษณะรูปร่างของพื้นที่ค่อนข้างเป็นที่ราบสูงกว้างเป็นแนวยาวลาดลงมาจากทางทิศใต้ พื้นที่จึงเหมาะสำหรับการเพาะปลูกพืชไร่ ประชากรส่วนใหญ่จึงประกอบอาชีพเกษตรกรรม โดยทำไร่ ทำสวน รายได้ของประชากรอยู่ในเกณฑ์ที่ต่ำเนื่องจากผลผลิตทางการเกษตรมีราคาไม่แน่นอน นอกจากนี้ ประชากรก็มีการประกอบอาชีพรับราชการ รับจ้าง หรือค้าขาย เป็นต้น (สำนักทะเบียนท้องถื่นเทศบาลตำบลโพธิ์กลาง, 2554, หน้า 2)

2. ตำบลหนองจะบก อำเภอเมือง จังหวัดนครราชสีมา

ตำบลหนองจะบก เป็นตำบลหนึ่งของอำเภอเมือง จังหวัดนครราชสีมา ตั้งอยู่บริเวณตอนกลางของอำเภอเมืองนครราชสีมา อยู่ห่างจากที่ว่าการอำเภอเมือง ประมาณ 10 กิโลเมตร มีพื้นที่ทั้งหมด ประมาณ 14,725 ไร่ หรือ 23.56 ตารางกิโลเมตร ประชากรตำบลหนองจะบก มีจำนวนทั้งสิ้น 11,847 คน แบ่งออกเป็น ชาย 5,575 คน และหญิง 6,272 คน มี 4,717 ครัวเรือน โดยมีจำนวนผู้สูงอายุทั้งสิ้น 800 คน อาณาเขตพื้นที่อยู่ติดกับตำบลต่างๆ คือ ตำบลหนองกระทุ่ม ตำบลปรุใหญ่ ตำบลไชยมงคล ตำบลหนองกระทุ่ม ตำบลโพธิ์กลาง และตำบลสุรนารี

ลักษณะภูมิประเทศของตำบลหนองจะบก มีลักษณะพื้นที่ตำบล แบ่งออกเป็น 2 ส่วน คือพื้นที่ของหมู่ที่ 1 และหมู่ที่ 2 ตั้งอยู่ทางตอนบนและติดเขตเทศบาล มีคลองชลประทานไหลผ่านเป็นพื้นที่ราบ เหมาะสำหรับการทำนา และปลูกผักสวนครัว อีกส่วนหนึ่ง คือ พื้นที่ของหมู่ที่ 3 และหมู่ที่ 4 ตั้งอยู่ทางตอนล่างของเขตเทศบาล เขตตำบลทางทิศเหนือ ติดกับตำบลปรุใหญ่ และเขตตำบลทางทิศตะวันออกเลียบบนทางหลวงแผ่นดิน หมายเลข 304 ที่แยกจากทางหลวงแผ่นดิน หมายเลข 2 (ถนนมิตรภาพ) ผ่านตำบลปรุใหญ่ มาตำบลหนองจะบก พื้นที่ส่วนใหญ่ค่อนข้างเป็นที่ราบสูง เหมาะสำหรับการปลูกพืชไร่ ส่วนพื้นที่ของหมู่ที่ 5 บ้านหนองกระทุ่ม

อยู่ในเขตผังเมืองรวมนครราชสีมา ประชากรในตำบลหนองจะบกจึงประกอบอาชีพเกษตรกรรม และรับจ้างทั่วไป รายได้ของประชากรค่อนข้างน้อย เพราะประชากรส่วนใหญ่มีแต่อาชีพหลักในการทำนา ทำไร่ ซึ่งไม่มีอาชีพเสริม ทำให้คุณภาพชีวิตของประชากรไม่ค่อยนัก (สำนักทะเบียนอำเภอเมือง จังหวัดนครราชสีมา, 2554, หน้า 3)

3. ตำบลพันชนะ อำเภอด่านขุนทด จังหวัดนครราชสีมา

ตำบลพันชนะ เป็นตำบลหนึ่งของอำเภอด่านขุนทด จังหวัดนครราชสีมา ห่างจากจังหวัดนครราชสีมา ไปทางทิศตะวันออกเฉียงใต้ ระยะทาง 67 กิโลเมตร ห่างจากอำเภอด่านขุนทด ประมาณ 11 กิโลเมตร ห่างจากกรุงเทพฯ 264 กิโลเมตร มีขนาดพื้นที่ประมาณ 56,475 ไร่ หรือ 89.277 ตารางกิโลเมตร ประชากรตำบลพันชนะ มีจำนวน ทั้งสิ้น 9,348 คน แบ่งออกเป็น ชาย 3,115 คน และหญิง 6,233 คน มี 3,118 ครัวเรือน โดยมีจำนวนผู้สูงอายุทั้งสิ้น 669 คน แบ่งการปกครองออกเป็น 11 หมู่บ้าน คือ บ้านพันชนะ บ้านดอน บ้านหนองพลวง บ้านมาบกราด บ้านมาบกระสัง บ้านโนนสง่า บ้านโป่งกระสัง บ้านหนองมะค่า บ้านวะระเวียง บ้านพลกรังน้อย และบ้านโนนสง่าสามัคคี อาณาเขตพื้นที่อยู่ติดกับตำบลต่างๆ คือ ตำบลหนองกรด ตำบลกุดพิमान ตำบลบ้านเก่า ตำบลหนองบัวตะเกียด และกิ่งอำเภอเทพารักษ์

ลักษณะภูมิประเทศของตำบลหนองจะบก มีลักษณะพื้นที่ตำบลพันชนะ เป็นพื้นที่ราบ ลักษณะดินเป็นดินร่วนปนทรายและมีความเค็มของดินสูง และเป็นปัญหาที่กำลังเร่งแก้ไขโดยกรมทรัพยากรธรรมชาติและสิ่งแวดล้อมได้ประสานมายังองค์การบริหารส่วนตำบลพันชนะ และแนวทางให้เกษตรกรปลูกพืชที่เหมาะสมกับสภาพดินแทนที่จะปลูกพืชซ้ำๆ กัน เป็นเหตุให้เกิดปัญหาดินเสื่อมสภาพ และยังอยู่ในขั้นศึกษารายละเอียด พื้นที่ส่วนใหญ่เป็นพื้นที่ทำไร่ เช่น ไร่มันสำปะหลัง ไร้อ้อย ไร้ข้าวโพด เป็นต้น และเป็นที่น่าสนใจ แต่ก็มีมักจะพบปัญหาเกี่ยวกับสภาพภูมิอากาศ คือ ในฤดูฝนนั้นบางครั้งฝนก็ไม่ตกต้องตามฤดูกาล หรือประสบภาวะฝนทิ้งช่วง ในบางปีฝนทิ้งช่วงนานจนทำให้ขาดแคลนน้ำอุปโภค บริโภค และน้ำทางเกษตร อีกทั้งเกษตรกรไม่มีระบบชลประทานที่ดี และไม่มีน้ำพอเพียง จึงประสบปัญหาภัยแล้งแทบทุกปี และไม่สามารถนำน้ำใต้ดินมาใช้ประโยชน์ได้ เพราะเนื่องจากดินเค็มทำให้น้ำนั้นมีความเค็มมาก การทำการเกษตรของเกษตรกรนั้น ทำได้เพียงรอน้ำฝนที่จะตกลงมาเท่านั้น คลองน้ำที่ไหลผ่านตำบลพันชนะ บริเวณ หมู่ 1 และ หมู่ 2 คือ คลองลำเชียงไกรนั้นก็มีความตื้นเขินปีไหนที่ประสบปัญหาภัยแล้งก็ไม่สามารถเก็บกักน้ำไว้ใช้ได้ และต้องอาศัย ประตุน้ำที่อยู่ในตำบลบ้านเก่า หากทางตำบลบ้านเก่าไม่เปิดประตู น้ำก็ไม่สามารถไหลมายังตำบลพันชนะได้ นอกจากนี้จะมีมากจนล้นท่อระบายน้ำของประตุน้ำ น้ำจึงจะไหลมาได้ และแม้แต่น้ำที่นำมาใช้เป็นระบบประปาหมู่บ้านก็ยังมีความเค็มสูง และมีสีแดงเข้มเหมือนน้ำที่ไม่ได้ผ่านการกรอง

ประชากรส่วนใหญ่ประกอบอาชีพเกษตรกรรม รองลงมาคือ อาชีพรับจ้างและค้าขาย การทำเกษตรกรรม ได้แก่ การทำไร่ต่างๆ เช่น ไร่มันสำปะหลัง ไร้อ้อย ไร้ข้าวโพด ไร่พริก การทำสวนต่างๆ เช่น มะม่วง มะขม ขนุน มะละกอ ฯลฯ การปลูกผักต่างๆ นอกจากนี้ยังมีการเลี้ยงสัตว์ เพื่อจำหน่ายเป็นรายได้เสริม เช่น โค กระบือ สุกร เป็ด ไก่ ปลา เป็นต้น แต่ปัจจุบันส่วนใหญ่ประชากรในตำบลจะออกไปทำงานในโรงงานต่างๆ ที่ตั้งอยู่ในตัวอำเภอด่านขุนทด หรือเขตอุตสาหกรรมต่างๆ เช่น จังหวัดสมุทรปราการ สมุทรสาคร ปทุมธานี สระบุรี

และกรุงเทพมหานคร เนื่องจากสภาพปัญหาของตำบลเกิดปัญหาภัยแล้ง ขาดแคลนน้ำอุปโภค บริโภค ขาดน้ำเพื่อการเกษตร สภาพดินเสื่อม ดินเค็ม การขาดโอกาสทางการศึกษา ทำให้ ประชากรมีรายได้น้อยและไม่เพียงพอกับรายจ่าย เพราะประกอบอาชีพเกษตรกรรมเพียง อย่างเดียว ไม่มีอาชีพเสริมหลังจากการว่างงานเสร็จสิ้นฤดูเก็บเกี่ยว (สำนักทะเบียนอำเภอ ด่านขุนทด จังหวัดนครราชสีมา, 2554, หน้า 2)

4. ตำบลตะเคียน อำเภอด่านขุนทด จังหวัดนครราชสีมา

ตำบลตะเคียน ตั้งขึ้นเมื่อปีพุทธศักราช 2480 โดยมีหมู่บ้านในตำบลตะเคียน 8 หมู่บ้าน และหมู่บ้านหินลาด ท่าซี้เหล็กทุ่งสว่าง และหมู่บ้านในตำบลห้วยบง ตำบลห้วยบง ได้แยกจากตำบลหินดาด ตำบลหินดาดก็แยกออกจากตำบลตะเคียน ดังนั้น ในการประกาศ จัดตั้งตำบลตะเคียนเป็นตำบล ก็เพราะเป็นหมู่บ้านใหญ่เก่าแก่ตั้งหมู่บ้านมานาน และที่สำคัญเป็น หมู่บ้านที่เป็นศูนย์กลางของตำบล จัดตั้งชื่อว่า “ตำบลตะเคียน” ต่อมาหลังจากตำบลหินดาดและ ตำบลห้วยบง แยกออกไป ตำบลตะเคียนมี 8 หมู่บ้าน กระทั่งปัจจุบันได้ประกาศจัดตั้งหมู่บ้าน แล้งทั้งหมด 17 หมู่บ้าน ทั้งนี้ ตำบลตะเคียนตั้งอยู่ทางทิศเหนือของอำเภอด่านขุนทด มีระยะห่างจาก อำเภอด่านขุนทด ประมาณ 6 กิโลเมตร และอยู่ห่างทางทิศใต้ของจังหวัดนครราชสีมา ห่างจาก จังหวัดนครราชสีมา ระยะทางประมาณ 66 กิโลเมตร ตามถนนสายนครราชสีมา-ขามทะเลสอ- ด่านขุนทด-กุดม่วง และห่างจากกรุงเทพมหานคร 256 กิโลเมตร ใช้เวลาประมาณ 1 ชั่วโมง การเดินทางจากอำเภอถึงจังหวัด มีขนาดพื้นที่ทั้งหมด 66,950 ไร่ หรือ 107.12 ตารางกิโลเมตร ประชากรตำบลตะเคียน มีจำนวน ทั้งสิ้น 11,527 คน แบ่งออกเป็น ชาย 5,749 คน และหญิง 5,778 คน มี 2,370 ครัวเรือน โดยมีจำนวนผู้สูงอายุทั้งสิ้น 196 คน แบ่งการปกครองออกเป็น 16 หมู่บ้าน คือ บ้านตะเคียน บ้านโกรกกลี บ้านหินล่อง บ้านดอนใหญ่ บ้านหนองละมั่ง บ้านหนองพังโพด บ้านกุดม่วง บ้านหินลาด บ้านดงกระสัง บ้านมอสูง บ้านหนองชิงโค บ้านตะเคียน เหนือ บ้านม่วงทองพัฒนา บ้านหนองละมั่ง บ้านกุดม่วงพัฒนา และบ้านโกรกกลีพัฒนา อาณาเขต พื้นที่ที่อยู่ติดกับตำบลต่างๆ คือ ตำบลบ้านเก่า ตำบลวังโรงใหญ่ ตำบลด่านขุนทด และตำบล หินดาด

ลักษณะภูมิประเทศของตำบลตะเคียน เป็นพื้นที่ราบสูง ลักษณะลูกคลื่นลอนลึก ลักษณะดินเป็นดินเค็ม ไม่สามารถทำอะไรได้ และดินลูกรังส่วนใหญ่เป็นพื้นที่สาธารณประโยชน์ของ หมู่บ้าน และดินส่วนใหญ่เป็นดินร่วนปนทรายไม่อุ้มน้ำ เก็บความชื้นได้น้อย มีความอุดมสมบูรณ์ พอใช้ได้

ประชากรส่วนใหญ่มีหลายอาชีพ แต่ส่วนใหญ่ประกอบอาชีพเกษตรกรรม จำนวน 1,834 ครัวเรือน หรือ 77.39% รองลงมาคือ อาชีพข้าราชการ/รัฐวิสาหกิจ จำนวน 233 ครัวเรือน หรือ 9.83% รับจ้างทั่วไป จำนวน 132 ครัวเรือน หรือ 5.57% พนักงาน หน่วยงานเอกชน จำนวน 105 ครัวเรือน หรือ 4.43% อาชีพธุรกิจส่วนตัว จำนวน 46 ครัวเรือน ส่วนใหญ่ พบว่า ไม่ทราบรายได้ จำนวน 77 ครัวเรือน รองลงมา รายได้ของครัวเรือนจะต่ำกว่า 20,000 บาท จำนวน 852 ครัวเรือน และ 20,000 บาทขึ้นไป จำนวน 1,441 ครัวเรือน และ พบว่า ประชากรจะไม่มีรายได้เสริมนอกจากอาชีพหลักในการทำเกษตรกรรม (สำนักทะเบียนอำเภอ ด่านขุนทด จังหวัดนครราชสีมา, 2554, หน้า 2-3)

2. จังหวัดสุรินทร์

สุรินทร์ เป็นจังหวัดที่มีประวัติศาสตร์ความเป็นมาอันยาวนานจังหวัดหนึ่ง แต่ไม่ปรากฏหลักฐานที่แน่นอนว่ามีประวัติศาสตร์ความเป็นมาอย่างไร ซึ่งตั้งอยู่ทางตอนล่างของภาคตะวันออกเฉียงเหนือ มีลักษณะพื้นที่เกือบเป็นสี่เหลี่ยมผืนผ้า มีพื้นที่ประมาณ 8,785 ตารางกิโลเมตร หรือ 5,490,625 ไร่ คิดเป็นร้อยละ 10.5 ของพื้นที่ภาคตะวันออกเฉียงเหนือ อยู่ห่างจากกรุงเทพฯ 457 กิโลเมตร แบ่งการปกครองออกเป็น 13 อำเภอ กับ 4 อำเภอ คือ อำเภอเมืองสุรินทร์ อำเภอชุมพลบุรี อำเภอท่าตูม อำเภอจอมพระ อำเภอปราสาท อำเภอรัตนบุรี อำเภอศรีณรงค์ อำเภอสังขะ อำเภอสำโรงทาบ อำเภอสนม อำเภอกาบเชิง อำเภอบัวเขต อำเภอลำดวน กิ่งอำเภอพนมดงรัก กิ่งอำเภอศรีณรงค์ กิ่งอำเภอเขวาสินรินทร์ และกิ่งอำเภอโนนนารายณ์ โดยพื้นที่ส่วนใหญ่จะเป็นที่ราบสูง เฉลี่ยความสูงโดยประมาณจากระดับน้ำทะเล 1,500-1,800 ฟุต (ประชิด สกฤษณ์พัฒน์ และอุดม เขยกิจวงศ์, 2548, หน้า 257)

จังหวัดสุรินทร์มีอาณาเขตติดต่อกับกัมพูชาประชาธิปไตย โดยมีเขาบรรทัดกั้นเขตแดนตลอดทางทิศใต้ มีลำน้ำสำคัญคือลำน้ำมูล และลำน้ำชี และมีการติดต่อกับจังหวัดใกล้เคียง ดังนี้

ทิศเหนือ	ติดต่อกับจังหวัดร้อยเอ็ด และมหาสารคาม
ทิศตะวันออก	ติดต่อกับจังหวัดศรีสะเกษ
ทิศใต้	ติดต่อกับราชอาณาจักรกัมพูชา
ทิศตะวันตก	ติดต่อกับจังหวัดบุรีรัมย์

สภาพเศรษฐกิจและสังคม จะเป็นระบบเศรษฐกิจแบบพอเพียงชีพ ประชาชนส่วนใหญ่ประกอบอาชีพเกษตรกรรมแบบพึ่งพาธรรมชาติ พืชที่เพาะปลูกที่สำคัญคือ ข้าว นอกจากนี้ ยังมี การประกอบอาชีพอื่นๆ เป็นต้นว่า การทำหัตถกรรม ซึ่งจะเป็ผลผลิตมาจากการทำไหมที่มีการทำมานานแล้ว แต่ส่วนใหญ่การทำขึ้นมาเพื่อใช้ในครอบครัว และเริ่มมีการส่งเสริมให้เลี้ยงไหมมากขึ้น นอกจากนี้ ยังมีการหาของป่า การเลี้ยงสัตว์ เป็นสินค้าที่นิยมส่งลงไปขายที่กรุงเทพฯ ได้แก่ โค กระบือ สุกร เป็ด และไก่ เพราะพื้นที่ใกล้แหล่งน้ำบริเวณลุ่มน้ำมูล เป็นพื้นที่ที่มีความเหมาะสมในการเลี้ยงสัตว์จึงมีการขายมาก โดยมีชาวจีนส่วนหนึ่งทำการประกอบอาชีพรับซื้อสุกรเพื่อส่งขายต่อนอกจากนี้ ยังมีการจัดตั้งกลุ่มจักสานหวายบ้านบhum เพื่อพัฒนาอาชีพและพัฒนาคุณภาพชีวิตของคนในจังหวัดสุรินทร์ให้มีรายได้มากขึ้น แต่เกิดปัญหาเนื่องในหมู่บ้านเกิดความขาดแคลนหวาย ซึ่งมีราคาแพงมากขึ้น และชาวบ้านไม่มีความรู้ในด้านการตลาดกับผลิตภัณฑ์ของตนเอง สมาชิกภายในกลุ่มยังทำบัญชีไม่เป็นจึงทำให้ระบบการตรวจสอบไม่ดี รวมถึงหน่วยงานที่เข้าไปเกี่ยวข้องมีนโยบายไม่ต่อเนื่อง ไม่ชัดเจน จึงเกิดความสับสน ส่งผลให้ชาวบ้านต้องผลักดันตนเองในการเข้าร่วมอบรมความรู้พื้นฐานเกี่ยวกับการพัฒนาสินค้าในรูปแบบอื่นๆ ไปดูงานนอกสถานที่เพื่อให้เกิดการรวมกลุ่มอาชีพมากขึ้น (อารีย์ ทองแก้ว, 2549, หน้า 312)

สำหรับอำเภอในจังหวัดสุรินทร์ที่ได้เก็บรวบรวมข้อมูล ประกอบด้วย อำเภอเมือง แบ่งออกเป็น ตำบลตั้งใจ ตำบลนาดี และอำเภอชุมพลบุรี แบ่งออกเป็น เทศบาลตำบลชุมพลบุรี และตำบลไพรขลา มีรายละเอียดดังต่อไปนี้

1. ตำบลตั้งใจ อำเภอเมือง จังหวัดสุรินทร์

ตำบลตั้งใจ อำเภอเมืองสุรินทร์ จังหวัดสุรินทร์ ห่างจากอำเภอเมืองสุรินทร์ ประมาณ 26 กิโลเมตร เส้นทางคมนาคมเป็นถนนลาดยาง เชื่อมระหว่างตำบล มีเนื้อที่ ประมาณ 22,475 ไร่ หรือ 35.96 ตารางกิโลเมตร ประชากรตำบลตั้งใจ มีจำนวนทั้งสิ้น 5,600 คน แบ่งออกเป็น ชาย 2,834 คน และหญิง 2,766 คน มี 1,284 ครัวเรือน โดยมีจำนวนผู้สูงอายุทั้งสิ้น 733 คน มีความหนาแน่นเฉลี่ย 156 คน/ตารางกิโลเมตร อาณาเขตพื้นที่อยู่ติดกับตำบลต่างๆ คือ ตำบลกระหาด ตำบลเป็นสุข ตำบลจอมพระ ตำบลนาดี ตำบลบึง และตำบลเพ็ญราม ปัจจุบันตำบลตั้งใจ มี 9 หมู่บ้าน ได้แก่ บ้านตั้งใจ บ้านสังแก บ้านระแก บ้านโคกกรวด บ้านระไซร์ บ้านปะ บ้านตาเกาะ บ้านขวาง และบ้านเขาวน้อย

ลักษณะภูมิประเทศของตำบลตั้งใจ อยู่ในที่ราบลุ่ม สภาพดินเหนียวปนทราย อุ่มน้ำปานกลาง ประชากรส่วนใหญ่มีอาชีพทางการเกษตร เช่น ทำนา มีบางส่วนประกอบอาชีพรับจ้างทั่วไป เลี้ยงไหม ทอผ้า และการสานแข่งปลาหู แต่รายได้ก็ยังไม่มากนัก จึงทำให้ไม่พอเพียงในการใช้จ่าย (กรมการปกครอง, 2552, หน้า 3)

2. ตำบลนาดี อำเภอเมือง จังหวัดสุรินทร์

ตำบลนาดี เป็นตำบลหนึ่งใน 20 ตำบลของอำเภอเมืองสุรินทร์ มีเนื้อที่ประมาณ 49,385 ไร่ หรือ 80 ตารางกิโลเมตร เป็นตำบลค่อนข้างใหญ่ จำนวนประชากรและความหนาแน่น ประชากร พบว่า ตำบลนาดี มีจำนวนทั้งสิ้น 13,545 คน มีความหนาแน่นเฉลี่ย 169 คน ต่อตารางกิโลเมตร และมีจำนวนครัวเรือนทั้งสิ้น 3,129 หลังคาเรือน โดยมีจำนวนผู้สูงอายุทั้งสิ้น 2,693 คน โดยแบ่งการปกครอง ออกเป็น 17 หมู่บ้าน ได้แก่ อาลอน นาดี โคกวัด ระกา สำโรง ประทับบู โคกพระ ระไซร์ ลุมพุก ตำปุง โตนออง กระหมพรง ตาแสม สองชั้น ลำดวน โคกอรุณ และประตักบูคุ้มใต้ ซึ่งอาณาเขตพื้นที่อยู่ติดกับท้องถิ่นใกล้เคียง 4 ส่วน คือ ตำบลเพ็ญราม ตำบลตั้งใจ ตำบลเขวาสินรินทร์ ตำบลบ้านแร่ และกิ่งอำเภอเขวาสินรินทร์ ตำบลแกใหญ่ ตำบลท่าสว่าง

ประชากรส่วนใหญ่ในตำบลนาดีประกอบอาชีพเกษตรกรรม โดยปลูกข้าวนาปีเป็นหลัก ประมาณร้อยละ 95 และเมื่อเก็บเกี่ยวผลผลิตทางการเกษตรแล้ว จะใช้เวลาว่างบางส่วนอพยพแรงงานชั่วคราวไปทำงานต่างถิ่น เพื่อหารายได้มาจุนเจือเลี้ยงครอบครัว เพราะรายได้ของครัวเรือนในตำบลจะน้อยไม่พอกับรายได้ที่รับในแต่ละเดือน (สำนักทะเบียนอำเภอเมือง จังหวัดสุรินทร์, 2554, หน้า 2)

3. เทศบาลตำบลชุมพลบุรี อำเภอชุมพลบุรี จังหวัดสุรินทร์

เทศบาลตำบลชุมพลบุรี ได้มีการเปลี่ยนแปลงฐานะจากสุขาภิบาลเป็นเทศบาลตำบลชุมพลบุรี ตั้งแต่วันที่ 25 พฤษภาคม 2542 ตามพระราชบัญญัติการเปลี่ยนแปลงฐานะสุขาภิบาลเป็นเทศบาล พ.ศ. 2542 ทั้งนี้ เทศบาลตำบลชุมพลบุรี มีจำนวนผู้สูงอายุทั้งสิ้น 323 คน มุ่งเน้นด้านการพัฒนาทรัพยากรมนุษย์ โดยเน้นให้ความสำคัญกับการจัดการศึกษา การส่งเสริมกีฬา สุขภาพ การป้องกันควบคุมโรค การสงเคราะห์ สวัสดิการคุณภาพชีวิตและพัฒนาสถาบันครอบครัว และการส่งเสริมการพัฒนาการประกอบอาชีพ นอกจากนี้ ยังมุ่งให้ความสำคัญในด้านอื่นๆ เช่น ด้านการท่องเที่ยว ด้านการพัฒนาการเกษตรกรรมและอุตสาหกรรม และด้านการบริหารจัดการบ้านเมืองที่ดี

ประชากรส่วนใหญ่ในเทศบาลตำบลชุมพลบุรี จะประกอบอาชีพเกษตรกรรมเป็นหลัก และเมื่อเก็บเกี่ยวผลผลิตทางการเกษตรแล้ว จะเกิดการว่างงานเป็นจำนวนมาก เนื่องจากไม่มีอาชีพเสริมในการสร้างรายได้ให้ตนเองอย่างต่อเนื่อง (สำนักทะเบียนท้องถิ่นเทศบาลตำบลชุมพลบุรี, 2554, หน้า 1)

4. ตำบลไพรขลา อำเภอชุมพลบุรี จังหวัดสุรินทร์

ตำบลไพรขลา ตั้งห่างจากอำเภอชุมพลบุรี 17 กิโลเมตร ห่างจากจังหวัดสุรินทร์ 68 กิโลเมตร มีเนื้อที่ทั้งหมด ประมาณ 35,175 ไร่ หรือ 56.28 ตารางกิโลเมตร มีจำนวนประชากรทั้งสิ้น 6,826 คน แบ่งออกเป็น ชาย 3,430 คน และหญิง 3,396 คน มี 1,761 ครัวเรือน โดยมีจำนวนผู้สูงอายุทั้งสิ้น 1,390 คน โดยแบ่งการปกครอง ออกเป็น 12 หมู่บ้าน อาณาเขตพื้นที่อยู่ติดกับตำบลต่างๆ คือ ตำบลดงครั่งใหญ่ ตำบลหนองเรือ ตำบลทุ่งกุลลา ตำบลพรมเทพ และตำบลหนองไผ่

ลักษณะภูมิประเทศ โดยทั่วไปมีสภาพเป็นที่ราบลุ่ม อยู่ในเขตทุ่งกุลาร้องไห้ หน้าฝนมีน้ำท่วมขังทั่วไป หน้าแล้งเป็นพื้นที่ ที่แห้งแล้งไม่มีน้ำ ลักษณะทางกายภาพของดินเป็นดินร่วนปนทราย มีคุณสมบัติเป็นดินเค็มและเปรี้ยว พื้นที่ทั้งหมดใช้ประโยชน์ในการทำ การเกษตร ได้แก่ ทำนา เป็นต้น ทำให้ประชากรส่วนใหญ่ในตำบลไพรขลา ประกอบอาชีพทำนา และรับจ้างทั่วไป หลังจากเว้นฤดูการเก็บเกี่ยวจะมีการทอผ้าไหม ฐานะประชากร โดยเฉลี่ยอยู่ในระดับปานกลางและต่ำ (สำนักทะเบียนอำเภอชุมพลบุรี จังหวัดสุรินทร์, 2554, หน้า 2)

3. จังหวัดมุกดาหาร

มุกดาหาร เป็นจังหวัดที่ 73 ของประเทศไทย จำนวนประชากรของจังหวัดทั้งสิ้น 338,048 คน แยกเป็น เพศชาย 169,487 คน เพศหญิง 168,561 คน ประกอบด้วยชนพื้นเมือง 8 เผ่า ได้แก่ ผู้ไท ไทยย้อ ไทยข่า ไทยโซ่ ไทยกะเลิง ไทยแสก ไทยกุลลา และไทยอีสาน มีจำนวน ครัวเรือน 92,482 ครัวเรือน แบ่งการปกครอง ออกเป็น 7 อำเภอ ได้แก่ อำเภอเมืองมุกดาหาร อำเภอนิคมน้ำอ้อม อำเภอดอนตาล อำเภอดงหลวง อำเภอคำชะอี อำเภอหว้านใหญ่ อำเภอหนองสูง และ 53 ตำบล 493 หมู่บ้าน โดยมุกดาหารอยู่ห่างจากกรุงเทพฯ 642 กิโลเมตร และห่างจากตัวเมืองนครพนม 103 กิโลเมตร ทั้งนี้ มุกดาหารมีประวัติความเป็นมาว่าในปลายสมัยกรุงศรีอยุธยาทางฝั่งซ้ายของลำน้ำโขงแขวงสะหวันนะเขต มีหมู่บ้านชุมชนใหญ่ชื่อบ้านหลวงโพนสี ซึ่งตั้งอยู่ที่บริเวณพระธาตุอิงฮัง แขวงสะหวันนะเขตในปัจจุบัน โดยมีเจ้าจันทร์สุริยวงศ์ปกครอง มีบุตรชายชื่อเจ้ากินรี ซึ่งต่อมาได้ข้ามลำน้ำโขงมาฝั่งขวาที่บริเวณปากห้วยมุก สร้างบ้านแปลงเมืองขึ้น ณ ที่นั้นในปี พ.ศ. 2310 แล้วเสร็จในปี พ.ศ. 2313 และตั้งชื่อเมืองว่า “มุกดาหาร” อันเกิดจากศุภนิมิตที่พบเห็นในขณะที่กำลังสร้างเมือง ชาวเมืองทั่วไปเรียกมุกดาหารว่า เมืองมุก (การท่องเที่ยวแห่งประเทศไทย, 2551, หน้า 9)

ที่ตั้งและอาณาเขต แบ่งออกเป็น

1. ที่ตั้งจังหวัดมุกดาหาร เป็นจังหวัดชายแดน ตั้งอยู่ทางทิศตะวันออกเฉียงเหนือของประเทศไทย มีอาณาเขตติดต่อกับประเทศสาธารณรัฐประชาธิปไตยประชาชนลาว มีแม่น้ำโขงเป็นเส้นกั้นพรมแดน จังหวัดมุกดาหาร ตั้งอยู่ระหว่างเส้นรุ้งที่ 16-17 องศาเหนือ และเส้นแวงที่ 104-105 องศาตะวันออก มีพื้นที่ทั้งหมด 4,339.83 ตารางกิโลเมตร หรือ 2,712,394 ไร่ อยู่ห่างจากกรุงเทพมหานครโดยทางรถยนต์ประมาณ 642 กิโลเมตร

2. อาณาเขต จังหวัดมุกดาหาร เป็นจังหวัดที่ 73 ของประเทศไทยและจังหวัดที่ 17 ของภาคตะวันออกเฉียงเหนือ มีอาณาเขตติดต่อกับจังหวัดใกล้เคียง ดังนี้

ทิศเหนือ ติดต่อกับอำเภอเต่างอย จังหวัดสกลนคร และอำเภอนาแก จังหวัดนครพนม

ทิศใต้ ติดต่อกับอำเภอเลิงนกทา จังหวัดยโสธร อำเภอขามุนาม จังหวัดอำนาจเจริญ และอำเภอหนองพอก อำเภอโพธิ์ทอง จังหวัดร้อยเอ็ด

ทิศตะวันออก ติดต่อกับแขวงสะหวันนะเขต สาธารณรัฐประชาธิปไตยประชาชนลาว โดยมีแม่น้ำโขงเป็นเส้นกั้นพรมแดน

ทิศตะวันตก ติดต่อกับอำเภอภูผินารายณ์ อำเภอเขาวง จังหวัดกาฬสินธุ์ เศรษฐกิจและสังคม จังหวัดมุกดาหาร ประชากรส่วนใหญ่มากกว่าร้อยละ 80 ประกอบอาชีพเกษตรกรรม ประชากรยังมีฐานะยากจน (ที่ทำการปกครองจังหวัด, 2554, หน้า 12-13)

1. การเกษตร การปลูกข้าวเพื่อเป็นการบริโภคภายในครัวเรือนเสียเป็นส่วนใหญ่ และยังพึ่งพาอาศัยน้ำฝนเพื่อการเพราะปลูกในฤดูกาลจะมีการปลูกข้าวนอกฤดูกาลอยู่ในบางพื้นที่ที่มากนักโดยอาศัยแหล่งน้ำจากอ่างเก็บน้ำ หรือฝายขนาดเล็ก เช่น อ่างเก็บน้ำห้วยขี้เหล็ก ที่อำเภอนิคมคำสร้อย และอ่างเก็บน้ำห้วยชะโนด (หนองฮะ) ที่อำเภอดงหลวง แต่บางปีหากฝนแล้ง ฝนตกไม่ตรงตามฤดูกาล ก็จะทำให้การเกษตรได้ไม่เต็มที่ ส่วนพื้นที่ที่ปลูกข้าวได้ดินนอกฤดูกาล (นาปรัง) จะอยู่ในพื้นที่ อำเภอหว้านใหญ่ ตำบลโป่งขาม อำเภอเมืองมุกดาหาร ในตำบลบางทรายใหญ่อาศัยเครื่องสูบน้ำ สูบน้ำจากแม่น้ำโขง นอกจากจะปลูกข้าวแล้วยังปลูกถั่วลิสง ข้าวโพด แตงกวา ฯลฯ มันสำปะหลัง เป็นพืชเศรษฐกิจที่ชาวมุกดาหารปลูกกันมาก เพราะปลูกง่าย ทนต่อสภาพอากาศแห้งแล้ง อ้อยก็มีเป็นที่นิยมปลูกกันในบางพื้นที่ เช่น อำเภอนิคมคำสร้อย นอกจากนี้ ยังมีพืชเศรษฐกิจตัวใหม่ที่ชาวมุกดาหาร เริ่มทำการเพราะปลูกกันมาก คือ ยางพารา นิยมปลูกในพื้นที่ อำเภอดงหลวง อำเภอเมืองมุกดาหารที่ตำบลคำอาฮวน และอำเภอนิคมคำสร้อย คาดว่าคงจะขยายพื้นที่เพาะปลูกไปหลายพื้นที่

2. การปศุสัตว์ โดยวิถีชีวิตของชาวมุกดาหารผู้มีอาชีพเกษตรกรรมแล้ว จะเลี้ยงสัตว์หลายชนิดเป็นอาชีพเสริม เช่น เลี้ยงไก่พื้นบ้าน ไก่เนื้อ เป็ดพันธุ์เนื้อ โค กระบือ โดยส่วนใหญ่จะเลี้ยงแบบเปิดให้สัตว์หากินเองโดยธรรมชาติ และให้อาหารเสริมบ้างเป็นครั้งคราว

3. การประมง การทำประมงของชาวจังหวัดมุกดาหารนั้นเป็นการประมงน้ำจืด โดยส่วนราชการส่งเสริมและสนับสนุนการเลี้ยงปลาในบ่อ เป็นอาชีพภายในครัวเรือน ผู้ที่มีพื้นที่ติดลำน้ำโขงก็จะเลี้ยงปลาในกระชังหลังฤดูกาลเก็บเกี่ยว เพราะช่วงน้ำหน้าฝนน้ำโขงหลากไม่เหมาะกับการเลี้ยงปลาในลำน้ำโขง เพราะเสี่ยงต่อการข่ารดของวัสดุเพาะเลี้ยงปลาที่เลี้ยงในแหล่งธรรมชาติในลำน้ำโขงจะมีรสชาติที่อร่อย

4. การอุตสาหกรรม อุตสาหกรรมส่วนใหญ่ของจังหวัดมุกดาหารเป็นอุตสาหกรรมต่อเนื่องจากผลผลิตของการเกษตร โดยจะกระจายไปตามแหล่งพืชผล และผลิตภัณฑ์ของการเกษตร เช่น โรงงานตากมันสำปะหลัง โรงสีข้าว โรงงานรับฟอกยางแผ่นโรงงานรวด หิน และทรายตามลำน้ำโขงต่างๆ ส่วนมากจะเป็นอุตสาหกรรมเล็กๆ น้อยภายในครัวเรือน เครื่องจักสาน สินค้าโอท็อปต่างๆ ส่วนอุตสาหกรรมขนาดใหญ่หรือปานกลางจะตั้งอยู่ในเขตอำเภอเมือง

จังหวัดมุกดาหารได้ส่งเสริมการสนับสนุนการพัฒนาท้องถิ่นสร้างชุมชนให้เข้มแข็งสามารถพึ่งตนเองได้ เพื่อสร้างงานสร้างอาชีพ สร้างรายได้ให้กับชุมชน โดยการนำทรัพยากรและภูมิปัญญาท้องถิ่นมาพัฒนาผลิตภัณฑ์ให้มีรูปแบบ คุณภาพ จุดเด่น เป็นที่ต้องการของตลาดทั้งภายในและต่างประเทศ ซึ่งผลิตภัณฑ์ที่มีชื่อเสียง คือ งานจักสานจากไม้ไผ่ ตะกร้าหวาย เสื้อเย็บมือ ผ้าไหมลายแก้วมุกดา ตุ๊กตาผ้าเซ็ดมือคุณนายสะอาด และตะกร้าผ้าพลาสติก

สำหรับอำเภอในจังหวัดมุกดาหารที่ได้เก็บรวบรวมข้อมูล ประกอบด้วย อำเภอเมือง แบ่งออกเป็น เทศบาลเมืองมุกดาหาร ตำบลบ้านโคก และอำเภอดอนตาล แบ่งออกเป็น เทศบาลตำบลดอนตาลผาสุก และตำบลโพธิ์ไทร มีรายละเอียดดังต่อไปนี้

1. เทศบาลเมืองมุกดาหาร อำเภอเมือง จังหวัดมุกดาหาร

เทศบาลเมืองมุกดาหาร มีพื้นที่ประมาณ 22,218.75 ไร่ หรือ 35.55 ตารางกิโลเมตร ประชากรเทศบาลเมืองมุกดาหาร อาณาเขตของเทศบาลเมืองมุกดาหาร มีจังหวัดที่ใกล้เคียง 6 จังหวัด คือ นครพนม สกลนคร กาฬสินธุ์ ร้อยเอ็ด ยโสธร อำนาจเจริญ และอุบลราชธานี อยู่ห่างจากกรุงเทพมหานคร ประมาณ 642 กิโลเมตร มีจำนวนประชากรทั้งสิ้น 32,928 คน แบ่งออกเป็น ชาย 16,170 คน และหญิง 16,758 คน มี 12,324 ครัวเรือน ความหนาแน่นของประชากรในเขตเทศบาล ประมาณ 939 คนต่อตารางกิโลเมตร โดยมีจำนวนผู้สูงอายุทั้งสิ้น 2,364 คน ทั้งนี้ เทศบาลเมืองมุกดาหาร แบ่งเป็นชุมชนซึ่งลักษณะของชุมชนเป็นชุมชนกึ่งเมืองกึ่งชนบท แบ่งเขตการปกครองออกเป็น 4 เขต 34 ชุมชน

ลักษณะภูมิประเทศของเทศบาลเมืองมุกดาหาร เป็นแบบผืนเมืองร้อน เฉพาะฤดู จำนวนฝนเฉลี่ยตลอดปี 1,523.5 มิลลิเมตร ส่วนช่วงที่น้ำฝนแล้ง และอากาศหนาวที่สุด คือ เดือนธันวาคม ภาวะเศรษฐกิจส่วนรวมของจังหวัดมุกดาหารพิจารณาได้หลายปัจจัย คือ พิจารณาจากภาวะการผลิต ส่วนรวมหรือผลิตภัณฑ์มวลรวมของจังหวัด รายได้เฉลี่ยต่อหัวของประชาชน โครงสร้างการผลิตในแต่ละสาขาการผลิต ซึ่งในส่วนของจังหวัดมุกดาหาร สาขาการผลิตที่มีความสำคัญ และมีมูลค่าผลิตภัณฑ์รวมมาก 5 อันดับแรก คือ สาขาการค้าส่งค้าปลีก สาขาเกษตรกรรม สาขาการก่อสร้าง สาขาการบริการ และสาขาบริหารราชการแผ่นดินป้องกันประเทศ(สำนักงานเทศบาลเมืองมุกดาหาร, 2554, หน้า 2-3)

2. ตำบลบ้านโคก อำเภอเมือง จังหวัดมุกดาหาร

ตำบลบ้านโคก เป็นตั้งมาแล้วประมาณ 256 ปี มีเนื้อที่ทั้งหมด ประมาณ 18,720 ไร่ หรือ 748.8 ตารางกิโลเมตร โดยแยกออกเป็นหมู่บ้าน 13 หมู่บ้าน ได้แก่ บ้านป่าไร่ บ้านโคก บ้านหนองบัว บ้านปากกล้วย บ้านพังคอง บ้านสงเปือย บ้านป่าหวาย บ้านหนองแวง (หมู่ที่ 8) บ้านหนองแวง (หมู่ที่ 9) บ้านพังคอง บ้านโคกหินตั้ง บ้านโนนสะอาด และบ้านหนองโจด ประชากรตำบลบ้านโคก มีจำนวนทั้งสิ้น 8,322 คน แบ่งออกเป็น ชาย 4,257 คน และหญิง 4,065 คน มี 1,813 ครัวเรือน จำนวนผู้สูงอายุทั้งสิ้น 858 คน และความหนาแน่นเฉลี่ย 232 คนต่อตารางกิโลเมตร

ลักษณะภูมิประเทศของตำบลบ้านโคก เป็น 1 ใน 12 ตำบล ในเขตอำเภอเมืองมุกดาหาร จังหวัดมุกดาหาร อาณาเขตพื้นที่อยู่ติดกับท้องถิ่นใกล้เคียง 5 ส่วน คือ ตำบลดงมอน ตำบลคำป่าหลาย ตำบลนาโสก ตำบลผึ่งแดด ตำบลกุดแซ่ และตำบลโพธิ์ทราย ทั้งนี้ผู้สูงอายุใน

ตำบลบ้านโคกส่วนใหญ่ประกอบอาชีพด้านการเกษตร เช่น ทำนา ทำไร่ มันสำปะหลัง ปลูกอ้อย และมีการรวมกลุ่มจัดตั้งเป็นกลุ่มอาชีพโดยได้รับการสนับสนุนงบประมาณจาก องค์การบริหารส่วนตำบลบ้านโคกอย่างต่อเนื่อง มีการส่งเสริมด้านการจัดสวัสดิการสังคม เพื่อส่งเสริมให้มีการประกอบอาชีพ หรืออบรมให้ความรู้เพื่อฝึกวิชาชีพระยะสั้น เป็นการฟื้นฟู และพัฒนาศักยภาพของผู้สูงอายุและคนพิการให้สามารถดำรงชีพได้โดยไม่เป็นภาระของสังคม เช่น กลุ่มจักสาน ทอเสื่อ กลุ่มเลี้ยงสัตว์ กลุ่มเพาะเห็ด กลุ่มทำไม้กวาดจากแปง กลุ่มสตรีเย็บผ้า กลุ่มแม่บ้านไขเค็ม เป็นต้น เนื่องจากประชากรจะไม่ค่อยมีรายได้ จึงพยายามส่งเสริมพัฒนา คุณภาพชีวิตในด้านต่างๆ เพื่อให้สามารถเลี้ยงดูตนเองได้ (องค์การบริหารส่วนตำบลบ้านโคก จังหวัดมุกดาหาร, 2554, หน้า 2)

3. เทศบาลตำบลดอนตาลผาสุก อำเภอดอนตาล จังหวัดมุกดาหาร

เทศบาลตำบลดอนตาลผาสุก ได้รับการยกฐานะจากสภาตำบลเป็นองค์การบริหารส่วนตำบล มีฐานะเป็นนิติบุคคลเมื่อวันที่ 23 กุมภาพันธ์ 2540 และได้รับการจัดตั้ง เปลี่ยนแปลงฐานะเป็นเทศบาลตำบล เมื่อวันที่ 27 ตุลาคม 2552 ตั้งอยู่ทางด้านทิศเหนือของตัว อำเภอ อยู่ห่างจากสำนักงานเทศบาลตำบลดอนตาล และที่ว่าการอำเภอดอนตาล ตามทางหลวง แผ่นดินหมายเลข 2034 ประมาณ 1.7 กิโลเมตร และอยู่ห่างจากจังหวัดมุกดาหาร ประมาณ 32 กิโลเมตร มีพื้นที่ประมาณ 24,375 ไร่ หรือ 39 ตารางกิโลเมตร ประชากรเทศบาลตำบล ดอนตาลผาสุก มีจำนวนทั้งสิ้น 4,114 คน แบ่งออกเป็น ชาย 2,064 คน และหญิง 2,050 คน มี 1,284 ครัวเรือน โดยมีจำนวนผู้สูงอายุทั้งสิ้น 367 คน มีหมู่บ้านที่อยู่ในเขตการปกครอง จำนวน 9 หมู่บ้าน ประกอบด้วย หมู่บ้านที่มีพื้นที่บางส่วน ได้แก่ หมู่ที่ 7,10 และหมู่ที่ 12 และ หมู่บ้านที่มีพื้นที่ทั้งหมด ได้แก่ หมู่ที่ 4,5,6,8,9 และหมู่ที่ 11 จำนวนหมู่บ้าน สำหรับ อาณาเขต พื้นที่อยู่ติดกับตำบลต่างๆ คือ ตำบลโพธิ์ไทร ตำบลบ้านบาก ตำบลนาสะเม้ง อำเภอชานุมาน แม่น้ำโขงและสาธารณรัฐประชาธิปไตยประชาชนลาว

ลักษณะภูมิประเทศของเทศบาลตำบลดอนตาลผาสุก มีสภาพโดยทั่วไปเป็นที่ราบแบบลูกคลื่นลอนตื้น มีการตั้งบ้านเรือนอยู่ตามลูกคลื่น สภาพพื้นที่มีลักษณะลาดชันจากทาง ทิศตะวันออก บริเวณริมฝั่งแม่น้ำโขงไปทางด้านตอนกลางของตำบล ซึ่งเป็นพื้นที่ที่เหมาะสม กับการทำเกษตรกรรม โดยเฉพาะการทำนา ภายในตำบลมีแหล่งน้ำที่สำคัญ คือ ห้วยเชิงชาญ ห้วยกะลิม ห้วยเหี้ย และห้วยกอก ซึ่งเป็นลำห้วยเล็กๆ ที่ไหลผ่านลงสู่แม่น้ำโขง ทำให้ประชากร ส่วนใหญ่ทำเกษตรกรรม ประมาณร้อยละ 73 โดยมีรายได้สำคัญจากอาชีพหลักนี้ประมาณ ร้อยละ 90 และรายได้จากธุรกิจค้าปลีก ประมาณร้อยละ 5 และรายได้จากอื่นๆ ประมาณร้อยละ 5 (สำนักทะเบียนท้องถิ่นเทศบาลตำบลดอนตาลผาสุก, 2554, หน้า 2)

4. ตำบลโพธิ์ไทร อำเภอดอนตาล จังหวัดมุกดาหาร

ตำบลโพธิ์ไทร เป็น 1 ใน 7 ตำบลในเขตอำเภอดอนตาลจังหวัดมุกดาหาร ได้รับการยกฐานะจากสภาตำบลเป็นองค์การบริหารส่วนตำบลโพธิ์ไทร มีฐานะเป็นนิติบุคคล เมื่อวันที่ 23 กุมภาพันธ์ 2540 มีแนวเขตด้านทิศตะวันออกติดกับแม่น้ำโขง ประเทศสาธารณรัฐ ประชาธิปไตยประชาชนลาว โดยที่ทำการองค์การบริหารส่วนตำบลโพธิ์ไทร ตั้งอยู่ในพื้นที่

บ้านโพธิ์ไทร หมู่ที่ 2 ตำบลโพธิ์ไทร ทั้งนี้ ตำบลโพธิ์ไทร อยู่ห่างจากที่ว่าการอำเภอดอนตาลไปทางทิศใต้เป็นระยะทางประมาณ 10 กิโลเมตร และอยู่ห่างจากจังหวัดมุกดาหาร ไปทางทิศเหนือเป็นระยะทางประมาณ 23 กิโลเมตร มีพื้นที่ทั้งหมด ประมาณ 27,855 ไร่ หรือ 38 ตารางกิโลเมตร เป็นตำบลที่มีขนาดเล็กโดยมีเนื้อที่แยกเป็นรายหมู่บ้าน 7 หมู่บ้าน ได้แก่ บ้านโพธิ์ไทร (หมู่ที่ 1) บ้านโพธิ์ไทร (หมู่ที่ 2) บ้านหนองหล่ม บ้านโคก บ้านนาโพธิ์ (หมู่ที่ 5) บ้านนาโพธิ์ (หมู่ที่ 6) และบ้านโพธิ์ไทร (หมู่ที่ 7) โดยประชากรตำบลโพธิ์ไทร มีจำนวนทั้งสิ้น 3,537 คน แบ่งออกเป็นชาย 1,768 คน และหญิง 1,807 คน มี 913 ครัวเรือน โดยมีจำนวนผู้สูงอายุทั้งสิ้น 493 คน อาณาเขตพื้นที่ที่อยู่ติดกับท้องถิ่นใกล้เคียง 5 ส่วน คือ ตำบลดอนตาล ตำบลบ้านแก่ง ตำบลนาสะเม้ง ตำบลเหล่าหมี และตำบลนาสีนวล

ลักษณะภูมิประเทศของตำบลโพธิ์ไทร โดยทั่วไปเป็นพื้นที่ราบลุ่มแม่น้ำโขงพื้นที่ร้อยละ 84.21 เป็นพื้นที่การเกษตรส่วนที่เหลือเป็นเขตชุมชน และสถานที่ราชการ โดยมีภูมิอากาศแบบลมมรสุมหรือสะวันนา มี 3 ฤดู คือ ฤดูฝนระหว่างเดือนพฤษภาคมถึงเดือนตุลาคม ฤดูหนาวระหว่างเดือนตุลาคมถึงเดือนกุมภาพันธ์ ฤดูร้อนระหว่างเดือนกุมภาพันธ์ถึงเดือนพฤษภาคม ประชากรในตำบลโพธิ์ไทรจะประกอบอาชีพหลัก ได้แก่ ทำนา ทำไร่ ทำสวนผัก และมีอาชีพเสริม ได้แก่ อาชีพหัตถกรรมพื้นบ้าน เช่น การทอผ้าไหม สานตะกร้าพลาสติก ทำลวดหนาม รับจ้างทั่วไป และค้าขาย เป็นต้น ซึ่งตำบลโพธิ์ไทรได้มีการพัฒนากิจกรรมที่เพิ่มรายได้ของกลุ่มชุมชนเพื่อให้ประชากรมีอาชีพเสริมและเลี้ยงดูตนเองได้อย่างยั่งยืน (สำนักทะเบียนอำเภอดอนตาล จังหวัดมุกดาหาร, 2554, หน้า 1-2)

งานวิจัยที่เกี่ยวข้อง

งานวิจัยในประเทศ

จารุวรรณ ศรีสว่าง (2532) ได้ศึกษาเรื่องกิจกรรมและความคาดหวังของข้าราชการเกษียณอายุในประเทศไทย พบว่า ภูมิหลังทางเศรษฐกิจและสังคมมีหลายตัวแปรที่มีความสัมพันธ์กับความต้องการเข้าร่วมทำกิจกรรมที่คาดหวังว่าจะก่อให้เกิดประโยชน์ต่อสังคมส่วนรวม กรณีการเข้าร่วมเป็นสมาชิกสมาคมหรือกลุ่ม และกรณีการทำงานที่เพิ่มรายได้ ได้แก่ เพศ อายุ สถานภาพสมรส หน้าที่การทำงานครั้งสุดท้าย และตำแหน่งระดับซี

ละมัย นิยมในธรรม (2537) ได้ศึกษาเรื่องการมีส่วนร่วมของประชาชนในการจัดบริการผู้สูงอายุของชุมชนผู้สูงอายุในเขตกรุงเทพมหานคร พบว่า สมาชิกชมรมผู้สูงอายุได้เสนอแนะแนวทางในการพัฒนากิจกรรมชมรมผู้สูงอายุด้านบริการ ได้แก่ ควรมีการพัฒนากิจกรรมเสริมรายได้ การจัดกิจกรรมกลุ่มย่อย การส่งเสริมสัมพันธ์ภาพในครอบครัวและความสัมพันธ์ของคนในชุมชน รวมทั้งการเปิดโอกาสให้สมาชิกได้แสดงความสามารถอย่างทั่วถึงจะส่งผลให้คุณภาพชีวิตของผู้สูงอายุในเขตกรุงเทพมหานครดีขึ้น

โกศล มีคุณ (2542) ได้ศึกษาเรื่องการพัฒนาคุณภาพชีวิตของผู้สูงอายุในสังคมไทยด้านอาชีพ เศรษฐกิจ และกฎหมาย ผลการวิจัยพบว่า ผู้สูงอายุมีเงินที่ใช้ในการจับจ่ายใช้สอยมาจากเงินออม มีรายได้จากการประกอบอาชีพ และการอุปการะจากบุตรหลาน โดยมีรายได้เฉลี่ยไม่เกิน

3,000 บาทต่อเดือน รายจ่ายส่วนใหญ่เป็นค่าอาหารและรักษาพยาบาล ผู้สูงอายุยังมีบทบาทต่อสังคมโดยการทำงาน ให้คำแนะนำปรึกษาแก่ผู้อื่นในการประกอบอาชีพ มีความรู้ทางกฎหมายที่เกี่ยวข้องกับตนในระดับปานกลาง มีปัญหาในการประกอบอาชีพ เนื่องจากสุขภาพกายไม่อำนวย และมีรายได้น้อย เมื่อรายได้ไม่พอกับรายจ่าย ผู้สูงอายุเกินกว่าร้อยละ 50 จึงเป็นผู้มีหนี้สิน ผู้สูงอายุต้องการความช่วยเหลือด้านการเงิน สิ่งของจำเป็นสำหรับการดำรงชีวิต ต้องการงานเพื่อมีรายได้ ต้องการความรู้ทางด้านเศรษฐกิจ ประกอบอาชีพ และความรู้ด้านกฎหมาย

ชูเพ็ญศรี วงษ์พุทธา และพุฒิพงษ์ พุกกะมาน (2542) ได้ศึกษาเรื่อง การสำรวจอาชีพของแรงงานผู้สูงอายุในจังหวัดเชียงใหม่ ผลงานวิจัยพบว่า ระดับการศึกษา ภูมิฐานะ และการครอบครองที่อยู่อาศัย ส่วนใหญ่ร้อยละ 62.0 จบการศึกษาชั้นประถม (ป.1-ป.4) ไม่เคยเข้าโรงเรียนร้อยละ 26.3 และจบการศึกษาระดับมัธยมและสูงกว่าร้อยละ 11.6 ส่วนใหญ่ร้อยละ 80.2 เป็นผู้มีภูมิฐานะเดิม ไม่เคยย้ายถิ่น มีร้อยละ 77.1 เป็นเจ้าบ้านที่อยู่ ที่เหลือยังไม่มีบ้านเป็นของตนเอง ต้องเช่าอยู่ หรืออยู่บ้านหลวง ลักษณะข้อนี้ไม่มีความแตกต่างอย่างมีนัยสำคัญทางสถิติ

ดวงฤดี ลาตุษะ (2528 อ้างถึงใน ชูเพ็ญศรี วงษ์พุทธา และพุฒิพงษ์ พุกกะมาน, 2542) ได้ศึกษาเรื่องความสัมพันธ์ระหว่างองค์ประกอบ จัดสรร กับการปรับตัวของผู้สูงอายุในจังหวัดเชียงใหม่ ผลงานวิจัยพบว่า ลักษณะของครอบครัวในเชียงใหม่ส่วนใหญ่เป็นแบบครอบครัวขยาย และผู้สูงอายุส่วนมากอาศัยอยู่กับคู่สมรสหรือลูกหลาน

จรีนพรรณ เสรรมัญ (2543) ได้ศึกษาเรื่องการศึกษาอาชีพสำหรับผู้สูงอายุเพื่อมีรายได้ในเขตเทศบาลนครเชียงใหม่ ผลการวิจัยพบว่า ความต้องการในการฝึกอาชีพของผู้สูงอายุ อยู่ในระดับปานกลาง โดยคิดว่าหลังการฝึกอบรมแล้วสามารถนำไปประกอบอาชีพได้ และสามารถทำรายได้ประมาณ 1,000-2,000 บาทต่อเดือน ซึ่งอาชีพที่ผู้สูงอายุสนใจและต้องการให้มีการฝึกอบรม ได้แก่ ศิลปะประดิษฐ์ การทำอาหาร ขนม และการผลิตของชำร่วย ตามลำดับ เวลาในการอบรม 3-6 ชั่วโมง ในระหว่างเวลา 9.00-12.00 น. ค่าใช้จ่ายในการฝึกอบรมไม่ควรเกิน 300 บาท สถานที่ที่สะดวกในการฝึกอบรม ได้แก่ ชมรมผู้สูงอายุและศูนย์การเรียนรู้ชุมชนเป็นสถานที่ฝึกอบรมได้ใกล้เคียงกัน โดยผู้สูงอายุส่วนใหญ่เห็นว่า ควรมีการจัดการด้านการตลาดและจัดจำหน่ายผลิตภัณฑ์หลังสำเร็จการฝึกอบรม และควรมีการแนะนำให้มีการรวมตัวของผู้สูงอายุที่ผ่านการฝึกอบรม เพื่อจัดตั้งร้านค้าสหกรณ์ สำหรับจำหน่ายผลผลิตและร่วมกิจกรรมที่เกี่ยวข้องต่อไป

รจนา พลาแดง (2546) ได้ศึกษาโครงการพัฒนากระบวนการฝึกอาชีพเสริมและวางแผนทางการประกอบอาชีพเสริมรายได้นอกเวลาราชการของลูกจ้างชั่วคราว สถาบันสุขภาพเด็กแห่งชาติมหาราชินี ได้สรุปผลการวิจัยดังนี้ ลูกจ้างชั่วคราว สถาบันสุขภาพเด็กแห่งชาติมหาราชินีที่เข้าร่วมโครงการพัฒนากระบวนการฝึกอาชีพเสริม และวางแผนทางการประกอบอาชีพเสริมรายได้นอกเวลาราชการ มีความรู้ ความเข้าใจ และวางแผนทางการประกอบอาชีพเสริมรายได้นอกเวลาราชการ

ตฤณธวัช ธุระวร (2547) ได้ศึกษาการพัฒนาหลักสูตรฝึกอบรมอาชีพ อำเภอสังขละบุรี จังหวัดกาญจนบุรี ผลการวิจัยพบว่า (1) การประเมินปฏิกิริยาของผู้เข้ารับการฝึกอบรมในด้านหลักสูตรฝึกอบรม วิทยากรฝึกอบรม ระยะเวลาการฝึกอบรม วิธีการฝึกอบรม ผู้เข้ารับการฝึกอบรมมีความคิดเห็น อยู่ในระดับมากที่สุด/เหมาะสมมากที่สุด สถานที่ฝึกอบรมและวัสดุอุปกรณ์ที่ใช้ในการฝึกอบรม ผู้เข้ารับการฝึกอบรมมีความคิดเห็นอยู่ในระดับมาก/เหมาะสมมาก

ตามลำดับ (2) การประเมินทักษะการปฏิบัติงานอาชีพ ผลการประเมินทักษะการปฏิบัติงานอาชีพของผู้เข้ารับการฝึกอบรม พบว่า ด้านการจัดเตรียมวัสดุอุปกรณ์สำหรับการเตรียมม้วนด้าย การจัดเตรียมวัสดุอุปกรณ์สำหรับการเตรียมการด้ายพุ่ง และการจัดเตรียมวัสดุอุปกรณ์สำหรับการทอผ้าพื้นบ้านกะเหรี่ยงด้วยกี่ผูกเอว ผู้เข้ารับการฝึกอบรมมีทักษะ การปฏิบัติงานในระดับมาก การม้วนด้าย ด้านการจัดเตรียมวัสดุอุปกรณ์สำหรับการเตรียมด้ายต้น การพันด้ายต้น การพันด้านพุ่ง การประกอบกี่ผูกเอว การผูกกี่และปลดกั การยกด้ายบนและด้ายล่าง การสอดด้ายพุ่ง การลงพิมพ์ไม้และการคกง่านกว้างผ้า ผู้เข้ารับการฝึกอบรมมีทักษะการปฏิบัติอยู่ในระดับปานกลาง และในภาพรวมผู้เข้ารับการฝึกอบรมมีทักษะการปฏิบัติงานอาชีพ อยู่ในระดับปานกลาง

(3) การประเมินผลงาน การประเมินผลงานของผู้เข้ารับการฝึกอบรมที่ได้จากการปฏิบัติงานอาชีพ พบว่า ในด้านความเรียบของผืนผ้า ขนาดหน้ากว้างผ้าและขนาดความยาวของผ้า มีคุณภาพอยู่ในระดับมาก ด้านความหนาแน่นของเนื้อผ้า ความสะอาดของเนื้อผ้า ลักษณะปลายผ้า และความคงที่ของหน้ากว้างผ้า มีคุณภาพอยู่ในระดับพอใช้ ด้านลักษณะขอบผ้า มีคุณภาพอยู่ในระดับต้องปรับปรุง และในภาพรวม คุณภาพผลงานอยู่ในระดับพอใช้

ฟุ้งศรี ภักดีสุวรรณ (2550) ได้ศึกษาเกี่ยวกับการพัฒนาหลักสูตรฝึกอบรมอาชีพจักสานเชิงธุรกิจโดยยึดชุมชนเป็นฐาน ผลงานวิจัยพบว่า กระบวนการพัฒนาหลักสูตรฝึกอบรมอาชีพโดยยึดชุมชนเป็นฐาน ประกอบด้วย 8 ขั้นตอน คือ (1) การศึกษาชุมชน (2) การสัมภาษณ์บุคคลสำคัญในชุมชน (3) การสัมภาษณ์ผู้ทรงคุณวุฒิในชุมชน (4) การศึกษาเนื้อหาสาระ (5) การออกแบบหลักสูตร (6) การประสานงานกับชุมชน (7) การเตรียมยกร่างหลักสูตร และ (8) การยกร่างหลักสูตร ผลการประเมินกระบวนการพัฒนาหลักสูตรฝึกอบรมอาชีพโดยยึดชุมชนเป็นฐาน พบว่า มีความเหมาะสมในระดับมาก ผลการพัฒนาหลักสูตรฝึกอบรมโดยยึดชุมชนเป็นฐาน พบว่า หลักสูตรประกอบด้วย 4 หน่วย 18 แผนการอบรม และผลการประเมินประสิทธิภาพของหลักสูตร พบว่า ผู้ทรงคุณวุฒิมีความเห็นว่าหลักสูตรมีความสอดคล้องกันทุกรายการ และมีความเหมาะสมอยู่ในระดับมาก ผลการทดลองใช้หลักสูตร พบว่า ผู้เข้ารับการฝึกอบรมมีความคิดเห็นว่าการฝึกอบรมมีความสอดคล้องและเหมาะสมอยู่ในระดับมาก ประโยชน์ที่ได้รับจากการฝึกอบรมอยู่ในระดับปานกลาง และการประเมินผลงานโดยผู้เข้ารับการอบรมและวิทยากร ปรากฏว่าผลงานอยู่ในระดับดี

ไชยรัตน์ ปรานี (2551) ได้ศึกษาโครงการวิจัยเอกสารชุมชนต้นแบบที่นำแนวพระราชดำริเรื่องเศรษฐกิจพอเพียงไปใช้ในการแก้ไขปัญหาความยากจนอย่างยั่งยืน จากการศึกษาชุมชนต้นแบบในการนำเอาแนวพระราชดำริเรื่องเศรษฐกิจพอเพียง ไปใช้รวมทั้งสิ้น จำนวน 38 ชุมชน โดยได้จากการสังเคราะห์เอกสาร จำนวน 32 ชุมชน และจากการลงศึกษาในพื้นที่จริง จำนวน 6 ชุมชน ซึ่งผลการศึกษาดังกล่าวมีความสอดคล้องกับผลการสังเคราะห์เอกสารและงานวิจัยที่เกี่ยวข้องกับแนวพระราชดำริเรื่อง เศรษฐกิจพอเพียง อีกทั้งยัง พบว่า วิธีการผลิตแบบยั่งยืนจะเป็นเงื่อนไขพื้นฐานเบื้องต้นที่ทำให้เกิดความเชื่อมโยงกันระหว่างในส่วนของผลการกำหนดแนวทางในการนำแนวพระราชดำริเรื่องเศรษฐกิจพอเพียงไปใช้ในการแก้ไขปัญหาความยากจนในพื้นที่เป้าหมาย พบว่า แนวทางในการนำแนวพระราชดำริเรื่องเศรษฐกิจพอเพียงไปใช้ในการแก้ไขปัญหาความยากจนในพื้นที่เป้าหมาย มี 2 แนวทาง คือ (1) การสร้างความรู้ ความเข้าใจ

โดยสร้างความรู้ ความเข้าใจเกี่ยวกับตนเองและสิ่งแวดล้อม และสร้างความรู้ ความเข้าใจเกี่ยวกับการบริหารสิ่งแวดล้อมของชุมชน และ (2) การปฏิบัติการเพื่อความพอเพียงในระดับตนเอง ครอบครัว และชุมชน ซึ่งมีแนวปฏิบัติ คือ การสร้างอาชีพหลักให้มั่นคงสร้างเสริมอาชีพรองหรืออาชีพเสริม และเพิ่มเติมสวัสดิการ จึงจะนำไปสู่ความสามารถในการพึ่งพาตนเองอย่างยั่งยืนต่อไป

วลีพร รั้วชัย (2551) ได้ศึกษาเรื่องการพัฒนากิจกรรมสำหรับกลุ่มผู้สูงอายุในชุมชนได้ศึกษาเรื่องความต้องการในการพัฒนากิจกรรม พบว่า ผู้สูงอายุมีความต้องการรวมกลุ่มกันเพื่อทำกิจกรรมต่างๆ ขึ้นในชุมชน ส่วนกลุ่มผู้ให้บริการต้องการสนับสนุน การพัฒนากิจกรรมสำหรับกลุ่มผู้สูงอายุในชุมชน โดยให้ชุมชนมีส่วนร่วมในการส่งเสริม ให้กลุ่มมีการพัฒนากิจกรรมอย่างต่อเนื่อง แข็งแรงและพึ่งตนเองได้ สำหรับการพัฒนากิจกรรมสำหรับกลุ่มผู้สูงอายุในชุมชน มีการพัฒนาโดยใช้กระบวนการ PDCA และในกระบวนการพัฒนาได้ให้กลุ่มเป้าหมายทุกคนได้มีส่วนร่วมทุกขั้นตอน ตั้งแต่การวางแผนการปฏิบัติ การตัดสินใจเลือกแนวทางปฏิบัติ การทดลองปฏิบัติ การสะท้อนการปฏิบัติและการปรับปรุงการปฏิบัติ จากการประเมินผล พบว่า กลุ่มผู้สูงอายุและผู้นำชุมชนที่เข้าร่วมกิจกรรมเกิดความพึงพอใจ ทำให้เกิดความต่อเนื่องของการเข้าร่วมกิจกรรม มีจำนวนสมาชิกเพิ่มขึ้น มีการขยายเครือข่ายการสร้างสุขภาพในชุมชนและชุมชนใกล้เคียง เจ้าหน้าที่ผู้ให้บริการมีความพึงพอใจต่อการดำเนินกิจกรรม ได้เรียนรู้กระบวนการทำงานในชุมชน ดังนั้นสรุปผลจากการพัฒนาทำให้เกิดการรวมกลุ่มผู้สูงอายุในชุมชน มีสมาชิกเพิ่มขึ้น มีการพัฒนากิจกรรมตามความต้องการของผู้สูงอายุ เกิดการพึ่งตนเองของกลุ่มผู้สูงอายุ ชุมชนมีส่วนร่วมส่งเสริมให้ชุมชนเข้มแข็งเกิดการพัฒนาอย่างต่อเนื่อง

ศศิเพ็ญ พวงสายใจ และคณะ (2551) ได้ทำการศึกษาโครงการความเป็นไปได้ในการส่งเสริมและสร้างแนวทางการมีงานทำเพื่อการมีรายได้ของผู้สูงอายุในพื้นที่ นำร่องจังหวัดลำปาง กรณีศึกษาตำบลห้างฉัตร อำเภอห้างฉัตร จังหวัดลำปาง พบว่า แนวทางที่เหมาะสมและควรที่จะส่งเสริมอาชีพและรายได้ให้แก่ผู้สูงอายุ คือ (1) ควรมีการจัดตั้งชมรมผู้สูงอายุภายใต้การดูแลของสำนักงานสวัสดิการและคุ้มครองแรงงาน และองค์การบริหารส่วนตำบล เพื่อขับเคลื่อนกิจกรรมต่างๆ ของผู้สูงอายุ เช่น กิจกรรมด้านสุขภาพ ด้านการมีส่วนร่วมในชุมชน และด้านการสร้างรายได้ให้กับผู้สูงอายุ (2) ในการปฏิบัติเพื่อส่งเสริมการสร้างรายได้ให้ผู้สูงอายุ ควรสร้างเครือข่ายการทำงานร่วมกันระหว่างหน่วยงานภาครัฐในพื้นที่ เพื่อให้มีแผนและการพัฒนาผู้สูงอายุอย่างเป็นระบบ (3) เนื่องจากผู้สูงอายุในพื้นที่ชนบท เป็นผู้สูงอายุที่เป็นแรงงานระดับล่าง เช่น อาชีพทางการเกษตร อาชีพรับจ้าง ดังนั้น จึงมีข้อจำกัดในเรื่องของอาชีพที่จะทำเมื่อเกษียณอายุ ดังนั้นแนวทางการสร้างอาชีพในลักษณะที่สามารถนำงานกลับมาทำที่บ้านหรืออาชีพทางการเกษตรที่ไม่ได้ใช้กำลังแรงงานมากเกินไป จึงเป็นแนวทางที่หน่วยงานภาครัฐควรให้การส่งเสริม และสร้างอาชีพแก่ผู้สูงอายุ เช่น งานหัตถกรรม การปลูกพืชผักสวนครัว การดูแลเด็ก เป็นต้น

กฤษณพันธ์ เฟื่องศรี (2553) ได้ศึกษาเกี่ยวกับรูปแบบการจัดกิจกรรมการเรียนรู้แบบมีส่วนร่วมสำหรับผู้สูงอายุ พบว่า (1) ผู้สูงอายุในเขตเทศบาลเมืองอโยธยา และผู้สูงอายุที่อยู่ในชนบทตำบลขวัญเมือง มีผลสัมฤทธิ์ทางการเรียนหลังเรียนสูงกว่าก่อนเรียน และผู้สูงอายุในเขตเทศบาลเมืองอโยธยา มีผลสัมฤทธิ์ทางการเรียนก่อนเรียนและหลังเรียนสูงกว่าก่อนเรียนและหลังเรียนของผู้สูงอายุที่อยู่ในชนบทตำบลขวัญเมืองแตกต่างกันอย่างมีนัยสำคัญทางสถิติที่ระดับ .05 (2) ผู้สูงอายุ

ในเขตเทศบาลเมืองโอโยธยาและผู้สูงอายุที่อยู่ในชนบทตำบลขวัญเมือง มีพฤติกรรมการเข้าร่วมกิจกรรมการเรียนรู้ ได้แก่ ความกระตือรือร้น ความรับผิดชอบ การให้ความร่วมมือ การแสดงความคิดเห็น การตอบคำถาม ผ่านตามเกณฑ์ที่กำหนดไว้ คือ ร้อยละ 80 ขึ้นไป (3) ผู้สูงอายุในเขตเทศบาลเมืองโอโยธยาและผู้สูงอายุที่อยู่ในชนบทตำบลขวัญเมือง มีการปฏิบัติกิจกรรมกลุ่ม ได้แก่ กระบวนการวางแผน การเตรียมวัสดุอุปกรณ์ การปฏิบัติงานตามขั้นตอน การประเมินชิ้นงาน การตรงต่อเวลา และการรายงานผล มีค่าเฉลี่ยสูงกว่าร้อยละ 80 ขึ้นไป (4) ผู้สูงอายุที่อยู่ในเขตเทศบาลเมืองโอโยธยาและที่อยู่ในชนบทตำบลขวัญเมือง มีความพึงพอใจต่อการจัดกิจกรรมการเรียนรู้แบบมีส่วนร่วมสำหรับผู้สูงอายุ อยู่ในระดับมากที่สุด

งานวิจัยต่างประเทศ

U.S. Department of Health and Human Science (1981 อ้างถึงใน กฤษณพันธ์ เฟิงศรี, 2553) ได้ศึกษาพบข้อมูลว่า จากสถิติของหน่วยงานของสหรัฐอเมริกาในช่วง 10 ปีที่ผ่านมา มีจำนวนผู้สูงอายุที่มีอายุ 55 ปีขึ้นไป เข้าเรียนในการศึกษานอกระบบโรงเรียนประเภทต่างๆ เพิ่มขึ้นอีกประมาณร้อยละ 80 เมื่อพิจารณาการเข้าเรียนของกลุ่มอายุ 55-56 ปี แล้วพบว่า มีจุดมุ่งหมายเพื่อการอาชีพสำหรับบุคคลที่อายุ 56 ปีขึ้นไปนั้น ที่ลงเรียนมากที่สุดเป็นวิชาด้านการพัฒนาตนและสังคม (Personal & Social Development) เช่น งานฝีมือ บริหารธุรกิจ ศิลปะ และนันทนาการ สุขภาพ และคหกรรมศาสตร์ และมักลงเรียนในประเภทที่ไม่มีการสอบ จากข้อมูลปี ค.ศ. 1980 พบว่า สำหรับการเรียนในระบบโรงเรียนนั้น มีจำนวนผู้ที่เข้าเรียนในระดับวิทยาลัย และมหาวิทยาลัยที่มีอายุเกิน 35 ปีมากขึ้น และในปี ค.ศ. 1982 พบว่า พบมากในกลุ่มบุคคลที่มีอายุ 40 ปีขึ้นไป เมื่อพิจารณาจำนวนผู้เรียนที่มีอายุ 65 ปีขึ้นไปแล้ว พบว่า ยังมีจำนวนน้อยที่เข้าเรียนต่อในการศึกษาระบบโรงเรียน เนื่องจากยังขาดการเตรียมพร้อมของการจัดเตรียมการศึกษาในระดับสูงให้แก่ผู้สูงอายุ ทั้งด้านการเรียนการสอน การแนะแนว และทัศนคติของผู้สอนที่มีนักเรียนสูงวัย

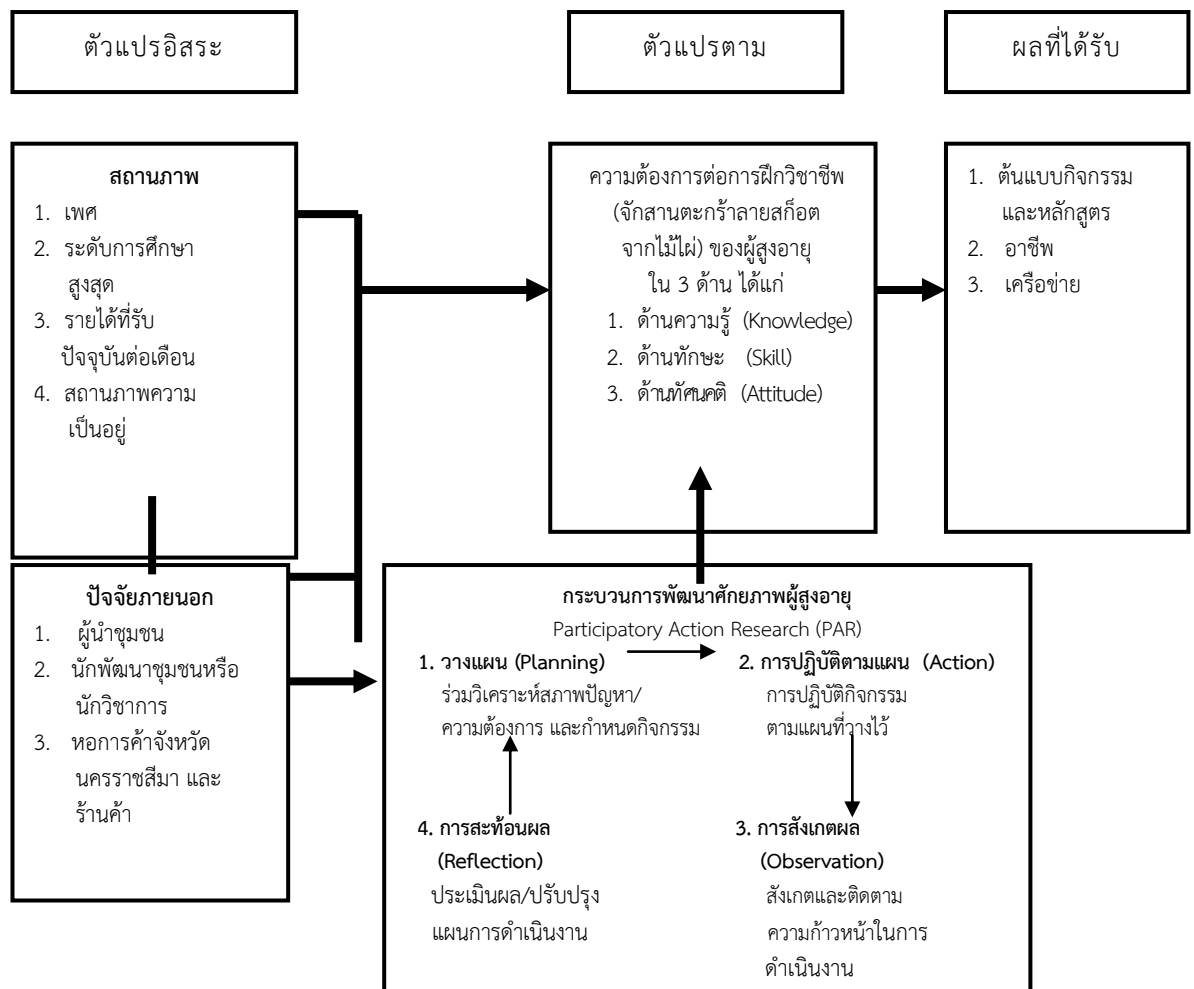
Larry (2006) ได้ศึกษาเกี่ยวกับศาสตร์ความรู้เรื่องของผู้สูงอายุและปัญหาของผู้สูงอายุในศตวรรษที่ 21 พบว่า สำหรับนักทฤษฎีทางสังคม ผู้กำหนดนโยบายทางสังคมและนโยบายเกี่ยวกับผู้สูงอายุ ยังขาดแคลนศาสตร์หรือองค์ความรู้เรื่องผู้สูงอายุและปัญหาของผู้สูงอายุ รวมถึงวิธีการคิดหาหัวข้อเรื่องหรือเรื่องทั่วไป และการศึกษาวิจัยเกี่ยวกับผู้สูงอายุ จะสะท้อนให้เห็นว่า การนำประสบการณ์ของผู้สูงอายุมาใช้ กำลังจะมีความสำคัญมากขึ้น ทั้งในระดับกว้าง และระดับย่อยขององค์กรทางสังคมและพฤติกรรมของมนุษย์

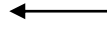
du Plessis, Anstey & Schlumpp (2011) ได้ศึกษาเรื่องหลักสูตรการฝึกอบรมผู้สูงอายุ: ข้อควรพิจารณาในการออกแบบหลักสูตรและการพัฒนาสื่อการเรียนรู้ ผลการวิจัยพบว่า แนวโน้มประชากรชี้ให้เห็นว่า ผู้ใหญ่ที่มีอายุมากกว่ามีชีวิตที่ยืนยาวและยังมีวิธีการดำรงชีวิตที่คล่องแคล่วอยู่ สิ่งที่สำคัญ คือ การได้ศึกษาและได้เพลิดเพลินกับการกระตุ้น ที่นำเสนอโอกาสในการเรียนรู้อย่างต่อเนื่อง เพื่อให้ผู้ใหญ่เหล่านี้ได้รับประโยชน์จากโอกาสทางการศึกษา นอกจากนี้ ทำให้เห็นว่าผู้ใหญ่ที่มีอายุมากกว่ายังคงสามารถเรียนรู้ข้อมูลและทักษะใหม่ๆ ได้ ด้วยเหตุผลที่หลากหลาย (เช่น ความสนใจ ความปรารถนาที่จะรักษาองค์ความรู้และการทำงานทางกายภาพเอาไว้) ผู้ใหญ่ที่มีอายุมากกว่าหลายคนยังต้องการมีส่วนร่วมในหลักสูตรอย่างมาก โดยการวิจัยนี้ชี้ให้เห็นได้ว่า จะช่วยสนับสนุนความสุขทางกายและคุณภาพชีวิตของผู้สูงอายุให้ดียิ่งขึ้นอีกด้วย

การศึกษาผลงานวิจัยทั้งในประเทศและต่างประเทศที่ได้ศึกษา พบว่า การจัดกิจกรรมฝึกอบรมให้กับผู้สูงอายุเพื่อเกิดการพัฒนาศักยภาพให้กับตนเองในด้านความรู้ ทักษะ และทัศนคตินั้น ควรมองถึงประสบการณ์ ความต้องการในการเรียนรู้ของผู้สูงอายุ เพื่อสามารถนำสิ่งที่ได้เรียนรู้ไปปฏิบัติให้เกิดอาชีพและรายได้แก่ตนเองอย่างมั่นคง หากมองแล้วสิ่งสำคัญหน่วยงานที่เกี่ยวข้อง ควรส่งเสริมและสนับสนุนผู้สูงอายุให้ได้รับโอกาสในการเรียนรู้และสร้างวิชาชีพใหม่ๆ ที่มีความเหมาะสมต่อชุมชน เพื่อเพิ่มพูนความรู้ ทักษะ และทัศนคติให้เกิดความเชี่ยวชาญในสายงานสำหรับผู้สูงอายุมากขึ้น ยิ่งมีการพัฒนาผู้สูงอายุมากเท่าใด ปัญหาที่เกิดขึ้นในสังคมเกี่ยวกับการไม่มีรายได้หรืออาชีพสำหรับผู้สูงอายุก็ลดลงตามไปด้วย ด้วยเหตุผลดังกล่าว ผู้วิจัยจึงมีความสนใจที่จะศึกษาในเรื่องต้นแบบการจัดกิจกรรมฝึกวิชาชีพเพื่อสร้างรายได้สำหรับผู้สูงอายุในภาคตะวันออกเฉียงเหนือของประเทศไทย เพื่อเป็นแนวทางในการจัดกิจกรรมฝึกวิชาชีพสำหรับผู้สูงอายุ อีกทั้ง ผู้สูงอายุสามารถนำความรู้ ทักษะที่ได้เรียนรู้มาพัฒนาให้เกิดอาชีพและมีรายได้เลี้ยงตนเองโดยไม่เป็นภาระของสังคม ทั้งนี้ ต้นแบบในการจัดกิจกรรมฝึกวิชาชีพครั้งนี้ สามารถนำไปพัฒนาให้เกิดความเหมาะสมกับผู้สูงอายุในภูมิภาคอื่นที่ใกล้เคียงกัน เพื่อการดำรงชีวิตที่มีความสุขและยั่งยืนต่อไปในอนาคต

กรอบแนวคิดในการวิจัย

การวิจัยเรื่องต้นแบบการจัดกิจกรรมฝึกวิชาชีพเพื่อสร้างรายได้สำหรับผู้สูงอายุในภาคตะวันออกเฉียงเหนือของประเทศไทย ผู้วิจัยสรุปกรอบแนวคิดในการวิจัย ดังแสดงในภาพที่ 1.1





ภาพที่ 1.1 กรอบแนวคิดในการวิจัย