

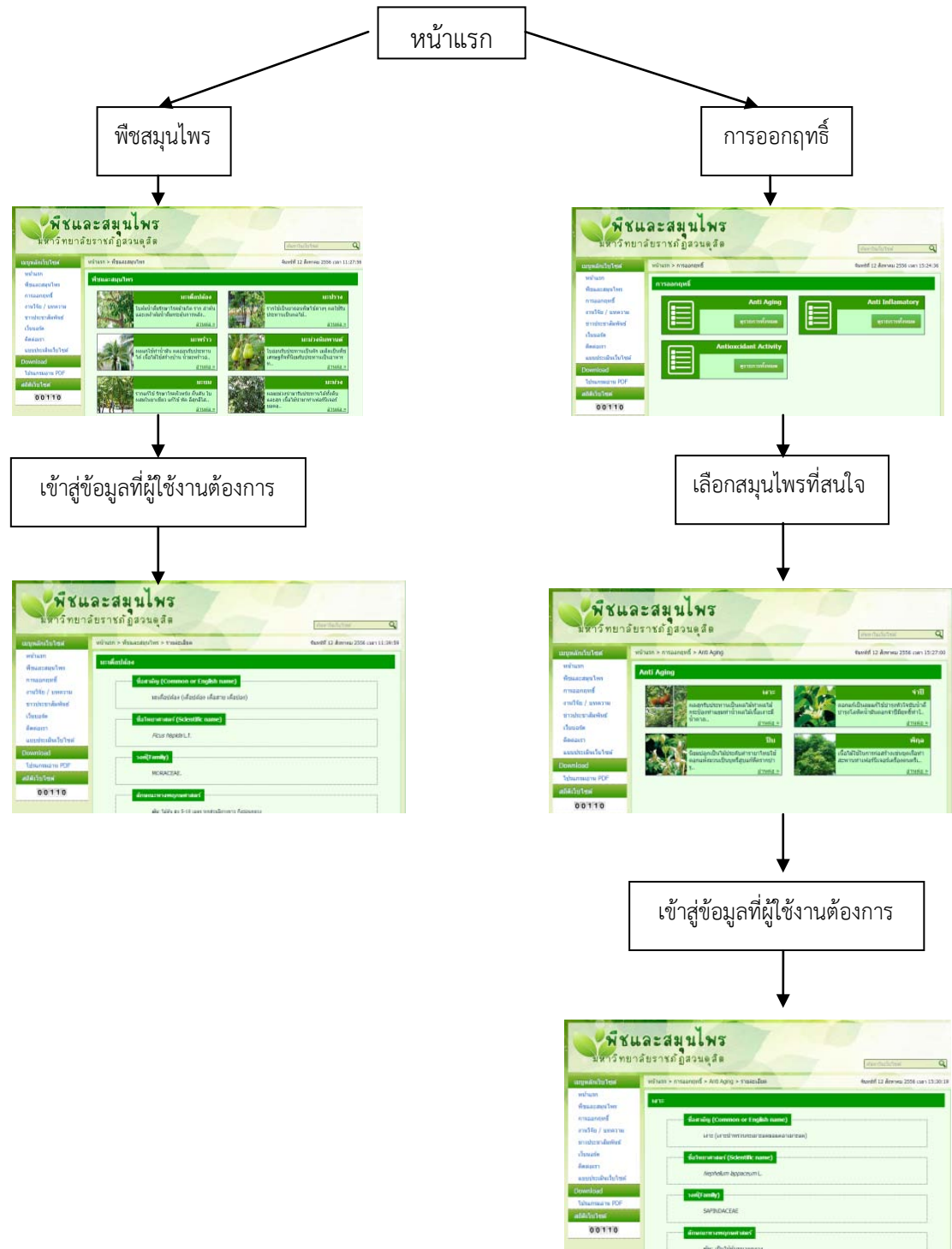


ภาพที่ 4.1 หน้าหลักของเว็บไซต์ URL: <http://healthcare.dusit.ac.th>

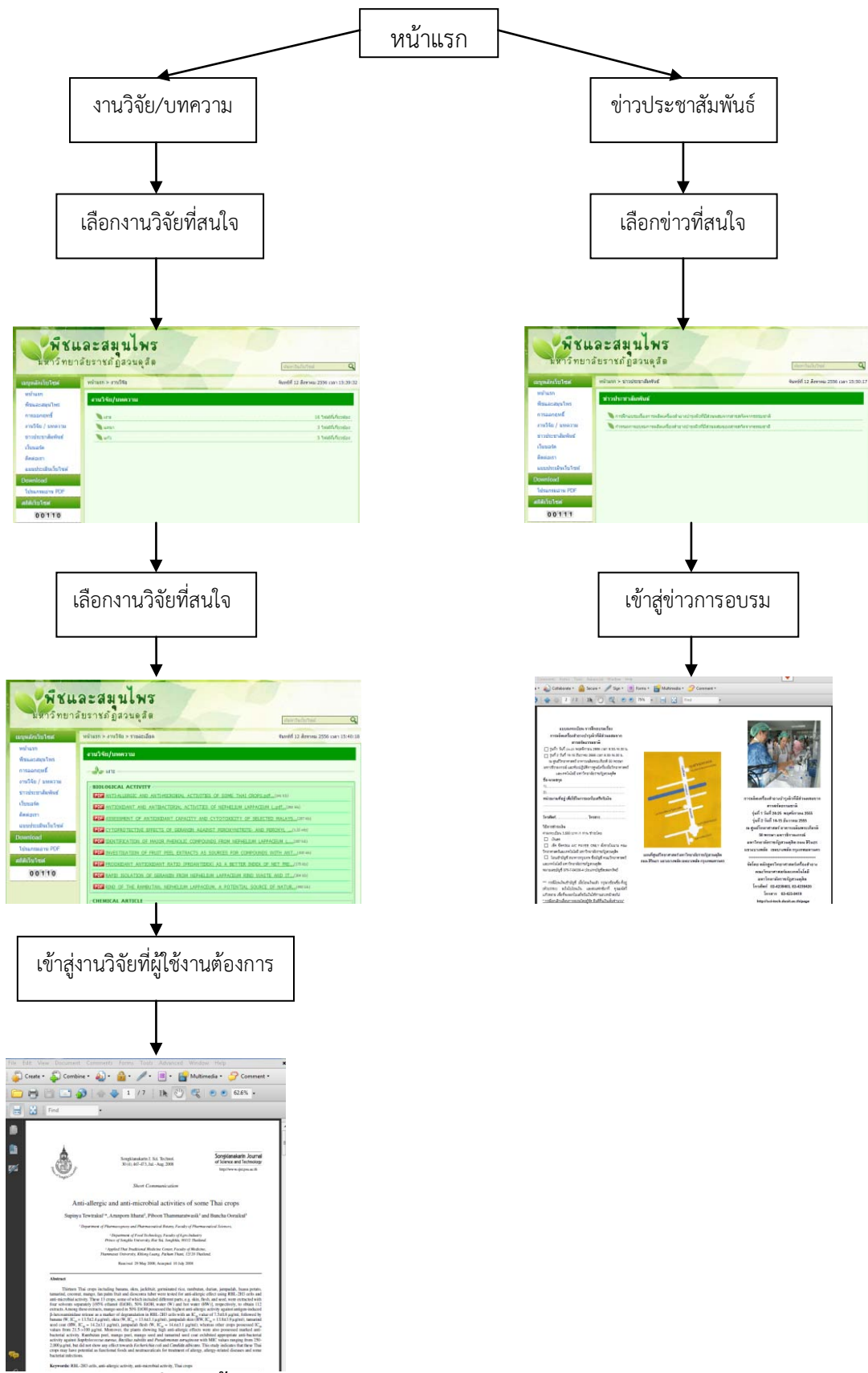
4.1.2 ขั้นตอนแรกสำหรับผู้ใช้งานที่มีความต้องการเข้าใช้งานเว็บไซต์ จะเริ่มจากเข้าสู่ URL <http://healthcare.dusit.ac.th> หน้าจอจะแสดงหน้าหลักของเว็บไซต์ ดังภาพที่ 4.1 จากนั้นสามารถเลือกเข้าสู่เมนูหลักของเว็บไซต์ได้ เช่น หน้าพืชสมุนไพร, การออกฤทธิ์, งานวิจัย / บทความ, ข่าวประชาสัมพันธ์, เว็บบอร์ด, ติดต่อเรา, แบบประเมินเว็บไซต์

ในการเข้าสู่หน้าเว็บเพจ *พืชสมุนไพร* คือการเข้าสู่หน้าจอหลักที่ต้องการค้นหาข้อมูลของพืชสมุนไพรที่ต้องการ หากต้องการค้นหาโดยตรงสามารถเลือกใส่ข้อมูลในช่อง *ค้นหา* ได้เลย การเข้าถึงข้อมูลในด้านการออกฤทธิ์ผู้ใช้งานสามารถเลือกเมนู *การออกฤทธิ์* เพื่อเข้าสู่หน้าเว็บเพจที่มีการจัดหมวดหมู่ด้านการออกฤทธิ์ไว้ โดยแบ่งเป็น Anti aging, Anti Inflammatory, Anti Oxidant activity ซึ่งในแต่ละรายการจะมีการจัดเก็บพืชสมุนไพรที่สามารถให้ฤทธิ์ในกลุ่มนั้นๆ ไว้ ดังแสดงในภาพที่ 4.2 โดยสามารถเข้าไปดูงานวิจัย / บทความ ที่เกี่ยวข้องกับการออกฤทธิ์ของพืชสมุนไพรนั้นในหน้าเว็บเพจ *งานวิจัย / บทความ* ได้ ดังแสดงในภาพที่ 4.3 ส่วนข้อมูลด้านข่าวสารต่างๆ นั้นจะถูกนำขึ้นสู่หน้าเว็บในส่วนของ *ข่าวประชาสัมพันธ์* ที่จะให้รายละเอียดอื่นๆ นอกเหนือจากข่าวสารข้อมูลใหม่ๆ ด้านผลิตภัณฑ์เพื่อสุขภาพและความงามที่เป็นปัจจุบัน เช่น ข่าวประชาสัมพันธ์การอบรม การให้ความรู้ด้านผลิตภัณฑ์เพื่อสุขภาพและความงามจากแหล่งความรู้ต่างๆ มหาวิทยาลัย องค์การอาหารและยา หรือสถาบันของรัฐที่เกี่ยวข้องกับการให้ความรู้ด้านผลิตภัณฑ์เพื่อสุขภาพและความงามโดยตรง หากผู้ใช้งานมีข้อสงสัย หรือต้องการความรู้ด้านอื่น เพิ่มเติม สามารถเข้าสู่เมนู *เว็บบอร์ด* เพื่อเข้าไปตั้งกระทู้คำถามได้ ส่วนในเมนู *ติดต่อเรา* เป็นการแสดงรายละเอียดเกี่ยวกับผู้ดูแลเว็บไซต์ โดยมีข้อมูลที่ตั้งของหน่วยงาน คือ มหาวิทยาลัยราชภัฏสวนดุสิต เลขที่ 295 ถนนราชสีมา อำเภอดุสิต เขตดุสิต กรุงเทพฯ 10300 มีช่องทางการติดต่อจำนวน 2 ช่องทาง คือทางโทรศัพท์ที่เบอร์ 086-

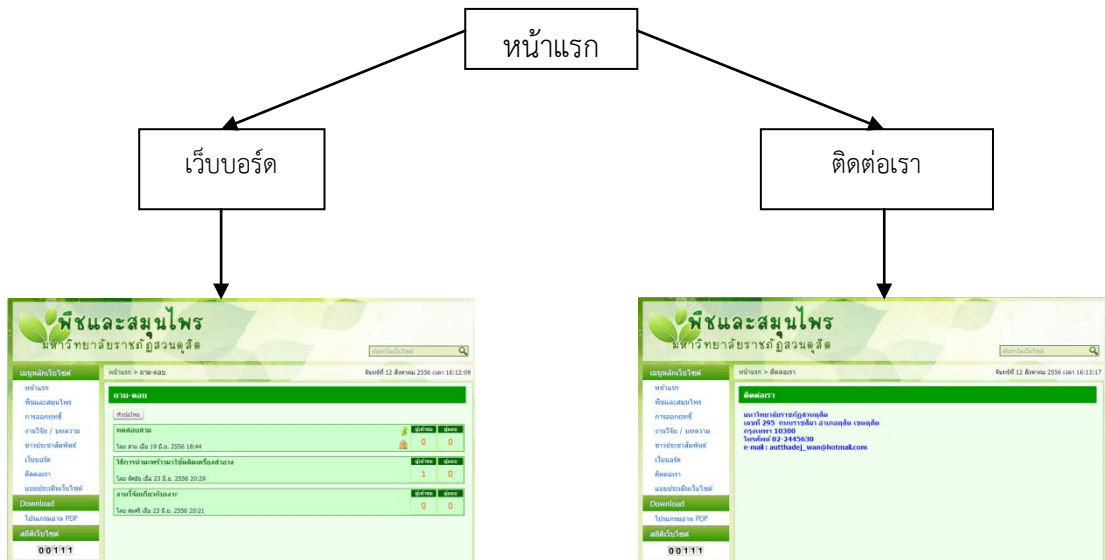
9622883 และช่องทางอิเล็กทรอนิกส์เมล์ คือ autthadej_wan@hotmail.com ดังแสดงในภาพที่ 4.4 รายละเอียดของรูปแบบและคำอธิบายเว็บเพจแสดงไว้ในภาคผนวก ก.



ภาพที่ 4.2 ขั้นตอนการเข้าเมนู พืชและสมุนไพร และการออกฤทธิ์



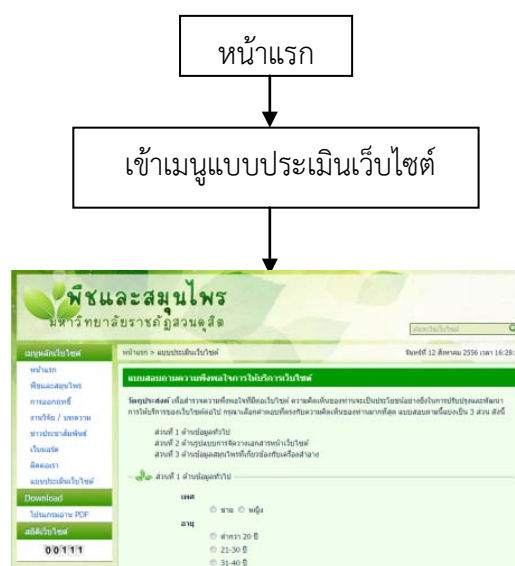
ภาพที่ 4.3 ขั้นตอนการเข้าเมนู งานวิจัย/บทความ และข่าวประชาสัมพันธ์



ภาพที่ 4.4 ขั้นตอนการเข้าเมนู เว็บบอร์ด และติดต่อเรา

ในส่วนของเมนูสุดท้ายของเมนูหลักเว็บไซต์ คือ แบบประเมินเว็บไซต์ ซึ่งจะแสดงถึงแบบสอบถามความพึงพอใจการให้บริการเว็บไซต์ โดยในแบบสอบถามจะแบ่งเป็น 3 ส่วน คือ ส่วนที่ 1 ด้านข้อมูลทั่วไป, ส่วนที่ 2 ด้านรูปแบบการจัดวางเอกสารหน้าเว็บไซต์ และส่วนที่ 3 ด้านข้อมูลสมุนไพรที่เกี่ยวข้องกับผลิตภัณฑ์เพื่อสุขภาพและความงาม

ขั้นตอนการเข้าไปประเมินเว็บไซต์ สามารถเข้าได้จากหน้าหลักของเว็บไซต์โดยเลือกเมนูแบบประเมินเว็บไซต์ ซึ่งจะเข้ามาสู่แบบสอบถามความพึงพอใจการให้บริการเว็บไซต์ รายละเอียดและขั้นตอนการประเมินดังแสดงในภาคผนวก ข.

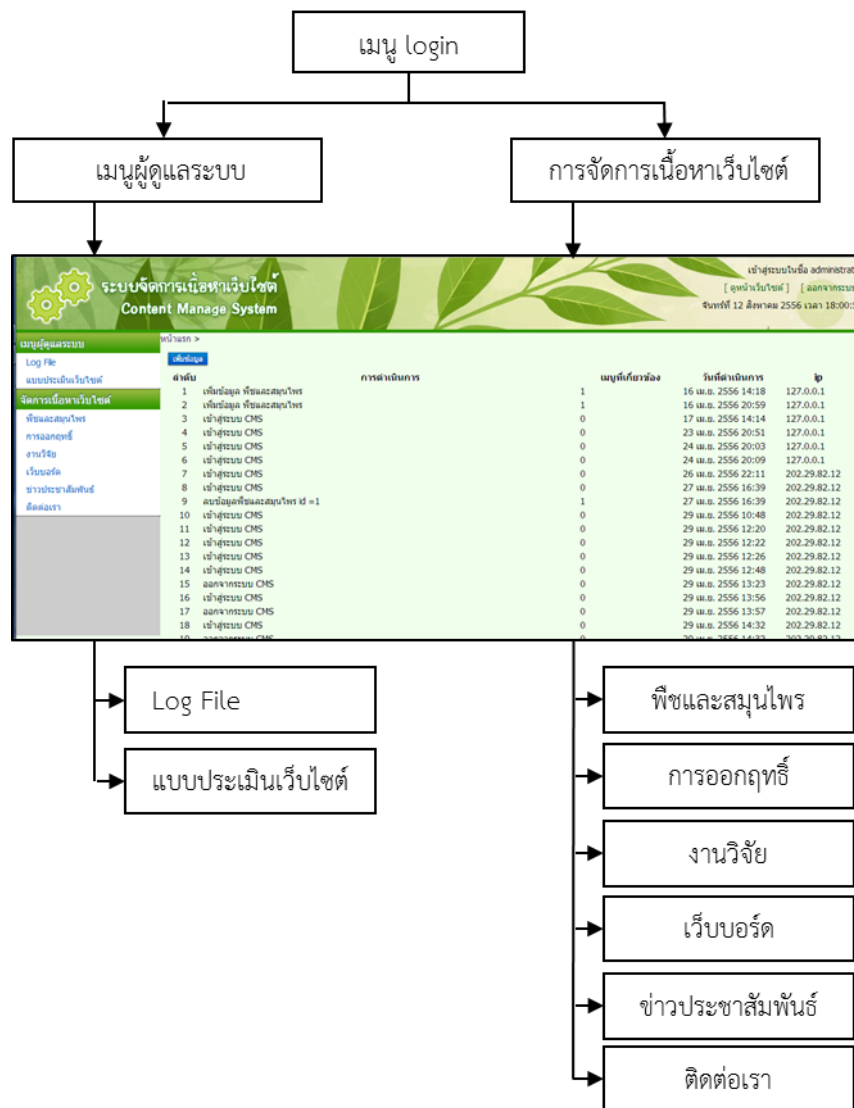


ภาพที่ 4.5 ขั้นตอนการเข้าเมนู แบบประเมินเว็บไซต์

4.1.3 การจัดการของผู้ดูแลระบบ โดยระบบการจัดการเว็บไซต์จะยินยอมให้เฉพาะผู้ดูแลระบบเท่านั้นเป็นผู้เข้าใช้งานได้ ซึ่งจะต้องมีการใส่ USER NAME และ PASSWORD เพื่อทำการ Login เข้าใช้งานด้านการจัดการระบบโดยมีการแบ่งออกเป็น 2 ส่วน คือ

4.1.3.1 ส่วนของเมนูผู้ดูแลระบบ จะแบ่งออกเป็น Log File เมนูนี้คือการเก็บประวัติของผู้จัดการระบบในการเข้าไปทำการเปลี่ยนแปลงข้อมูลทุกครั้ง ใช้เพื่อการตรวจสอบการทำงานหรือหากมีการกระทำผิดของผู้ดูแลระบบในการนำข้อมูลที่ผิดกฎหมายเข้าสู่เว็บไซต์ ข้อมูลจะถูกบันทึกเก็บไว้เป็นหลักฐานเพื่อใช้ในการตรวจสอบต่อไปได้ ซึ่งเป็นพ.ร.บทางคอมพิวเตอร์ที่เป็นข้อบังคับให้ในระบบต้องมี เมนูถัดมาคือแบบประเมินเว็บไซต์

4.1.3.2 ส่วนจัดการเนื้อหาเว็บไซต์ แบ่งออกเป็น พิษสมุนไพรร, การออกฤทธิ์, งานวิจัย, เว็บบอร์ด, ข่าวประชาสัมพันธ์ และติดต่อเรา



ภาพที่ 4.6 ขั้นตอนเข้าเมนูการจัดการเว็บไซต์อย่างสรุป

4.2 ผลการวิเคราะห์ผลประเมินของระบบเว็บไซต์และความเห็นของผู้เข้ามาใช้งาน

ผู้วิจัยทำการเก็บรวบรวมข้อมูลโดยให้ผู้เข้าชมเว็บไซต์ ตั้งแต่วันที่ 1 เมษายน -30 มิถุนายน 2556 ได้กลุ่มตัวอย่างจำนวน 100 คน ในส่วนนี้ผู้วิจัยได้นำไปวิเคราะห์ผลทางสถิติสามารถนำเสนอผลการวิจัยดังนี้

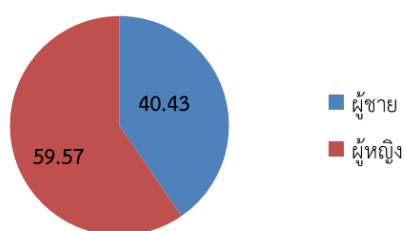
ส่วนที่ 1 ด้านข้อมูลทั่วไป

ส่วนที่ 2 ด้านรูปแบบการออกแบบหน้าเว็บไซต์

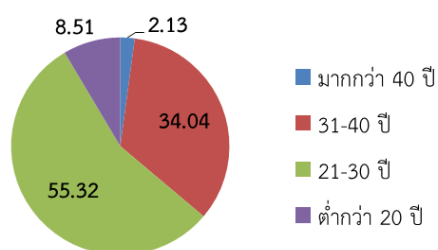
ส่วนที่ 3 ด้านข้อมูลสมุนไพรมุ่งเกี่ยวกับผลิตภัณฑ์เพื่อสุขภาพและความงาม

ข้อมูลด้านเพศของผู้ประเมินเว็บไซต์ จากจำนวนผู้ตอบแบบสอบถามทั้งหมดจำนวน 100 คน ซึ่งพบว่ามีเพศหญิงเข้ามาทำการประเมินเว็บไซต์มากกว่าเพศชาย โดยมีผู้ประเมินเป็นเพศชายร้อยละ 40.3 และมีผู้ประเมินเป็นเพศหญิงร้อยละ 59.57 ดังภาพที่ 4.7 A เมื่อพิจารณาข้อมูลด้านช่วงอายุของผู้ประเมินเว็บไซต์พบว่าช่วงอายุระหว่าง 21-30 ปี เข้ามาประเมินเว็บไซต์มากที่สุดคิดเป็นร้อยละ 55.32 อันดับรองลงมาคืออายุระหว่าง 31-40 ปี คิดเป็นร้อยละ 34.04 มีอายุต่ำกว่า 20 ปี คิดเป็นร้อยละ 8.51 และมีผู้ตอบแบบสอบถามที่มีอายุมากกว่า 40 ปี น้อยที่สุดคิดเป็นร้อยละ 2.13 ดังภาพที่ 4.7 B จากข้อมูลด้านความรู้ของผู้ที่เข้ามาใช้งานนั้นพบว่าอยู่ในระดับปริญญาตรีมากที่สุดคิดเป็นร้อยละ 68.08 ส่วนในระดับปริญญาโท คิดเป็นร้อยละ 19.15 และระดับต่ำกว่าปริญญาตรี คิดเป็นร้อยละ 10.64 ระดับการศึกษาของผู้ประเมินเว็บไซต์ที่เข้ามาประเมินน้อยที่สุด คือระดับปริญญาเอก คิดเป็นร้อยละ 2.13 ดังภาพที่ 4.7 C

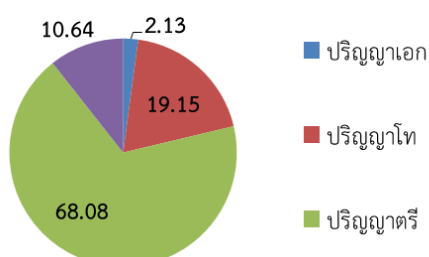
A) เพศ



B) ช่วงอายุของผู้ที่ตอบแบบสอบถาม



C) ระดับการศึกษา



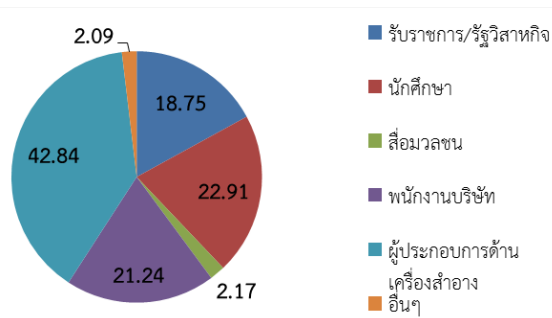
ภาพที่ 4.7 การประเมินข้อมูลทั่วไปของผู้ใช้งานเว็บไซต์ ด้านเพศ, ช่วงอายุและการศึกษา

ในการเก็บข้อมูลของผู้ที่เข้ามาใช้งานเว็บไซต์นั้นได้มีการเก็บข้อมูลด้านอาชีพด้วย ซึ่งพบว่า อาชีพที่เข้ามาประเมินเว็บไซต์เป็นผู้ประกอบการด้านสุขภาพและความงามคิดเป็นร้อยละ 42.84 นักศึกษา ร้อยละ 22.91 พนักงานบริษัท ร้อยละ 21.24 รัฐบาลหรือรัฐวิสาหกิจ คิดเป็นร้อยละ 18.75 สื่อมวลชน คิดเป็นร้อยละ 2.17 และอาชีพอื่นๆ คิดเป็นร้อยละ 2.09 ซึ่งพบว่าผู้ที่เข้ามาใช้งานของเว็บไซต์ประกอบอาชีพเป็นผู้ประกอบการด้านสุขภาพและความงามมากที่สุด ดังภาพที่ 4.8 A ซึ่งมีการประเมินจำนวนครั้งในการเข้าใช้งานด้วย พบว่าการเข้าใช้งานมากที่สุดอยู่ที่ความถี่ 1-2 ครั้งต่อสัปดาห์ โดยคิดเป็นร้อยละ 91.49 ความถี่ในการเข้าใช้งานลำดับถัดมา คือ 3-4 ครั้งต่อสัปดาห์ คิดเป็นร้อยละ 6.38 ส่วนความถี่ในการเข้าใช้งานที่มากกว่า 4 ครั้งต่อสัปดาห์จะมีจำนวนน้อยที่สุด คิดเป็นร้อยละ 2.13 ดังภาพที่ 4.8 B

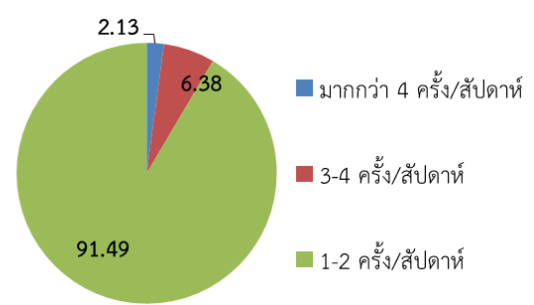
จากภาพที่ 4.8 C จะเห็นว่าในทุกๆ สายอาชีพจะมีความถี่ในการเข้ามาใช้งานเว็บไซต์ 1-2 ครั้งต่อสัปดาห์เท่านั้น และผู้ที่เข้ามาใช้ส่วนใหญ่จะอยู่ในสายอาชีพของผู้ประกอบการที่เกี่ยวข้องกับสุขภาพและความงาม และอันดับรองลงมาคือพนักงานบริษัท ซึ่งอาจเป็นบางกลุ่มที่มีความต้องการหรือสนใจที่จะเข้ามาหาข้อมูลสมุนไพรด้านสุขภาพและความงามและยังมีความถี่ในการเข้ามาใช้งาน 3-4 ครั้งต่อสัปดาห์ค่อนข้างมากด้วย

ดังนั้นจึงสรุปได้ว่าผลการประเมินด้านข้อมูลทั่วไปของผู้เข้าใช้บริการ จาก พบว่า ผู้ที่เข้ามาใช้งานของเว็บไซต์คือเพศหญิงที่มีช่วงอายุ 21-30 ปี จบการศึกษาระดับปริญญาตรี และส่วนใหญ่จะเป็นผู้ที่มีความเกี่ยวข้องหรือสายงานด้านสุขภาพและความงาม โดยเข้ามาใช้งานในอัตราเฉลี่ย 1-2 ครั้งต่อสัปดาห์ ดังแสดงในภาพ 4.8

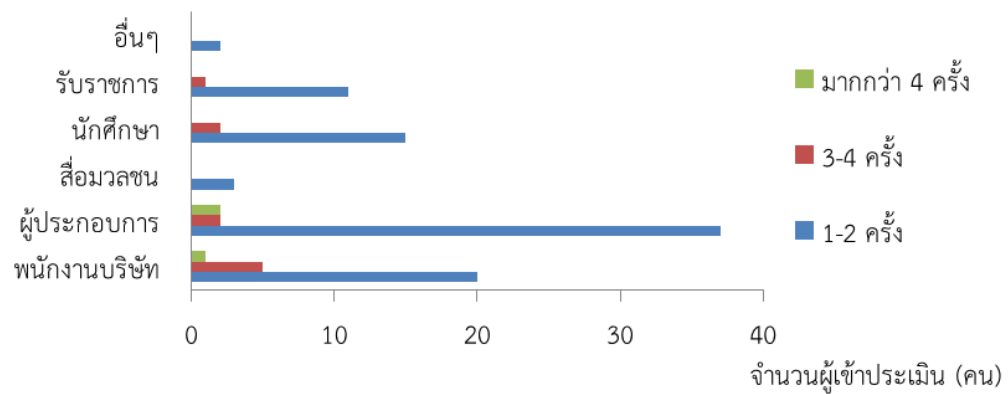
A) อาชีพ



B) ความถี่ในการเข้าใช้งานเว็บไซต์



C) ความสัมพันธ์ระหว่างอาชีพและความถี่ในการเข้าใช้งานเว็บไซต์

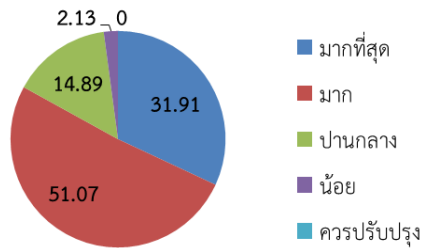


ภาพที่ 4.8 การประเมินข้อมูลทั่วไปของผู้ใช้งานเว็บไซต์โดยวิเคราะห์ความสัมพันธ์ระหว่างอาชีพ และจำนวนครั้งในการเข้าใช้งานเว็บไซต์

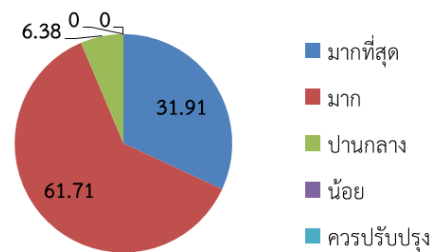
การประเมินเรื่องการดึงดูดและความน่าสนใจของด้านหน้าเว็บไซต์ จากผลการประเมินพบว่า มีระดับมาก (4 คะแนน) คิดเป็นร้อยละ 51.07 รองลงมาเว็บไซต์มีการดึงดูดและน่าสนใจมากที่สุด (5 คะแนน) มีค่าร้อยละที่ 31.91 ความดึงดูดและน่าสนใจปานกลาง (3 คะแนน) มีค่าร้อยละที่ 14.89 ความดึงดูดและน่าสนใจน้อย (1 คะแนน) มีค่าร้อยละที่ 2.13 และควรปรับปรุงเว็บไซต์ (1 คะแนน) มีค่าร้อยละที่ 0 นั้นหมายความว่า ผู้เข้ามาประเมินส่วนใหญ่เห็นว่าหน้าเว็บไซต์มีความดึงดูดและมีความน่าสนใจมาก ดังแสดงในภาพ 4.9 A การประเมินเรื่องความเป็นระเบียบของรูปแบบเอกสารที่หน้าเว็บไซต์ จากผลการประเมิน พบว่า รูปแบบเอกสารที่หน้าเว็บไซต์มีความเป็นระเบียบมาก (4 คะแนน) มีค่าร้อยละที่ 61.71 รูปแบบเอกสารที่หน้าเว็บไซต์มีความเป็นระเบียบมากที่สุด (5 คะแนน) คือร้อยละ 31.91 รูปแบบเอกสารที่หน้าเว็บไซต์มีความเป็นระเบียบปานกลาง (3 คะแนน) มีค่าร้อยละที่ 6.38 และรูปแบบเอกสารที่หน้าเว็บไซต์มีความเป็นระเบียบน้อย (2 คะแนน) และต้องมีการปรับปรุง (1 คะแนน) มีค่าร้อยละที่ 0 นั้นหมายความว่า ความคิดเห็นส่วนใหญ่ของผู้ประเมินเห็นว่า รูปแบบเอกสารหน้าเว็บไซต์มีความเป็นระเบียบมากของรูปแบบเอกสารที่หน้าเว็บไซต์ ดังแสดงในภาพ 4.9 B การประเมินด้านความสะดวกในการค้นหาข้อมูลจากการจัดหมวดหมู่เอกสาร จากผลการประเมิน พบว่า การค้นหาข้อมูลจากการจัดหมวดหมู่เอกสารมีความสะดวกมาก (4 คะแนน) โดยคิดเป็นร้อยละ 55.32 การค้นหาข้อมูลจากการจัดหมวดหมู่เอกสารมีความสะดวกมากที่สุด (5 คะแนน) โดยคิดเป็นร้อยละ 34.04 การค้นหาข้อมูลจากการจัดหมวดหมู่เอกสารมีความสะดวกปานกลาง (3 คะแนน) คิดเป็นร้อยละ 8.51 การค้นหาข้อมูลจากการจัดหมวดหมู่เอกสารมีความสะดวกน้อย (2 คะแนน) คิดเป็นร้อยละ 2.13 และควรปรับปรุงเรื่องความสะดวกในการค้นหาข้อมูลจากการจัดหมวดหมู่เอกสาร (1 คะแนน) คิดเป็นร้อยละ 0 นั้นหมายความว่า ความคิดเห็นส่วนใหญ่ของผู้ประเมินเห็นว่า การค้นหาข้อมูลจากการจัดหมวดหมู่เอกสารมีความสะดวกมากในการค้นหาข้อมูลจากการจัดหมวดหมู่เอกสาร ดังแสดงในภาพ 4.9 C การประเมินด้านความสะดวกและความรวดเร็วในการเข้าถึงข้อมูลที่ต้องการ จากผลการประเมิน พบว่า มีความสะดวกและรวดเร็วมากในการเข้าถึงข้อมูลที่ต้องการ (4 คะแนน) โดยมีค่าร้อยละที่ 44.68 มีความสะดวกและรวดเร็วมากที่สุดใน การเข้าถึงข้อมูลที่ต้องการ (5 คะแนน) โดยมีค่าร้อยละที่ 38.3 มีความสะดวกและรวดเร็วปานกลางในการเข้าถึงข้อมูลที่ต้องการ (3 คะแนน) โดยมีค่าร้อยละที่ 14.89 ควรมีการปรับปรุงในเรื่องความสะดวกและรวดเร็วในการเข้าถึงข้อมูลที่ต้องการ (1 คะแนน) โดยมีค่าร้อยละที่ 2.13 และมีความสะดวกและรวดเร็วในการเข้าถึงข้อมูลที่ต้องการ (2 คะแนน) โดยมีค่าร้อยละที่ 0 นั้นแสดงว่ามีความสะดวกและรวดเร็วมากในการเข้าถึงข้อมูลที่ต้องการ และมีการพัฒนาเรื่องความสะดวกรวดเร็วในการเข้าถึงข้อมูลที่มีการดำเนินงานอย่างต่อเนื่อง ดังแสดงในภาพ 4.9 E การประเมินเรื่องความง่ายในการค้นหาข้อมูล จากผลการประเมิน พบว่า มีความง่ายมาก (4 คะแนน) ในการค้นหาข้อมูลคิดเป็นร้อยละ 44.68 และมีความง่ายมากที่สุด (5 คะแนน) ในการค้นหาข้อมูลคิดเป็นร้อยละ 44.68 ซึ่งพบว่าทั้งสองส่วนนี้มีค่าเท่ากัน มีความง่ายปานกลาง (3 คะแนน) ในการค้นหาข้อมูล โดยมีค่าร้อยละที่ 8.51 มีความง่ายน้อย(ยาก) (2 คะแนน) ในการค้นหาข้อมูล โดยมีค่าร้อยละที่ 2.13 และควรปรับปรุง (1 คะแนน) ในเรื่องของความง่ายในการค้นหาข้อมูล มีค่าร้อยละที่ 0 แสดงว่า มีความง่ายมาก ในการค้นหาข้อมูล ดังแสดงในภาพ 4.9 D

ภาพรวมด้านการจัดวางเอกสารหน้าเว็บไซต์ จากผลการประเมินข้างต้นพบว่า มีความดึงดูดและความน่าสนใจของด้านหน้าเว็บไซต์มาก รูปแบบของเอกสารที่หน้าเว็บไซต์มีความเป็นระเบียบมาก ในการจัดหมวดหมู่เอกสารทำให้สามารถค้นหาข้อมูลได้สะดวกมาก มีความง่ายในการค้นหาข้อมูลมากและ ในการเข้าถึงข้อมูลนั้นมีความสะดวกและรวดเร็วมาก

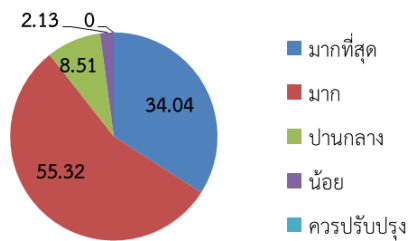
A) การดึงดูดและความน่าสนใจของด้านหน้าเว็บไซต์



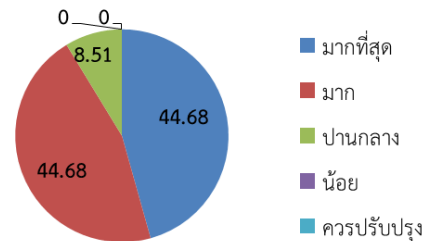
B) รูปแบบของเอกสารที่หน้าเว็บไซต์มีความเป็นระเบียบ



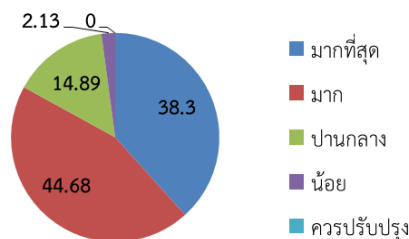
C) การจัดหมวดหมู่เอกสารสามารถค้นหาข้อมูลสะดวก



D) สามารถค้นหาข้อมูลได้ง่าย



E) ความสะดวก ความรวดเร็วในการเข้าถึงข้อมูลที่ต้องการ



ภาพที่ 4.9 ผลวิเคราะห์รูปแบบการจัดวางเอกสารหน้าเว็บไซต์

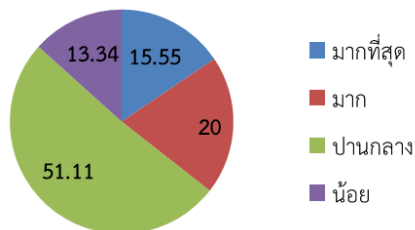
ผลการประเมินด้านบริการดาวโหลดบทความ / งานวิจัย พบว่า จากกลุ่มผู้ประเมินทั้งหมดในการใช้บริการดาวโหลดบทความ / งานวิจัย ปานกลาง (3 คะแนน) คิดเป็นร้อยละ 51.11 การใช้บริการด้านดาวโหลดบทความ / งานวิจัยมีมาก (4 คะแนน) คิดเป็นร้อยละที่ 20 การใช้บริการด้านดาวโหลดบทความ / งานวิจัยมีมากที่สุด (5 คะแนน) คิดเป็นร้อยละที่ 15.55 การใช้บริการด้านดาวโหลดบทความ / งานวิจัยมีน้อย (2 คะแนน) คิดเป็นร้อยละที่ 13.34 นั้นหมายความว่า ผู้เข้าประเมินส่วนใหญ่มีความสนใจที่จะเข้ามาใช้บริการด้านดาวโหลดบทความ / งานวิจัยในระดับปานกลาง ดังแสดงในภาพ 4.10 A

ในด้านข่าวสาร ข้อมูลใหม่ของสมุนไพรในผลิตภัณฑ์เพื่อสุขภาพและความงาม จากผลการประเมินพบว่า ผู้ประเมินมีความสนใจมากด้านข่าวสาร ข้อมูลใหม่ของสมุนไพรในผลิตภัณฑ์เพื่อสุขภาพและความงาม (4 คะแนน) คิดเป็นร้อยละ 51.11 ผู้ประเมินที่มีความสนใจปานกลางด้านข่าวสาร ข้อมูลใหม่ของสมุนไพรด้านสุขภาพและความงาม (3 คะแนน) คิดเป็นร้อยละ 22.22 ผู้ประเมินมีความสนใจน้อยด้านข่าวสาร ข้อมูลใหม่ของสมุนไพรด้านสุขภาพและความงาม (2 คะแนน) คิดเป็นร้อยละ 20 และผู้ประเมินที่มีความสนใจมากที่สุดด้านข่าวสาร ข้อมูลใหม่ของสมุนไพรเพื่อสุขภาพและความงาม (5 คะแนน) คิดเป็นร้อยละ 6.66 นั้นหมายความว่า ผู้ที่เข้ามาใช้งานเว็บไซต์ส่วนใหญ่มีความสนใจมากในด้านข่าวสาร ข้อมูลใหม่ของสมุนไพรเพื่อสุขภาพและความงาม ดังแสดงในภาพ 4.10 B เมื่อพิจารณาด้านกระดานถาม-ตอบ จากผลการประเมิน พบว่า ผู้ประเมินเข้ามาใช้บริการด้านกระดานถามตอบมากที่สุด เฉลี่ยคิดเป็นร้อยละ 66.66 ผู้ประเมินเข้ามาใช้บริการด้านกระดานถามตอบมาก เฉลี่ยคิดเป็นร้อยละ 13.34 ผู้ประเมินเข้ามาใช้บริการด้านกระดานถามตอบน้อย เฉลี่ยคิดเป็นร้อยละ 11.11 ผู้ประเมินเข้ามาใช้บริการด้านกระดานถามตอบปานกลาง เฉลี่ยคิดเป็นร้อยละ 8.89 นั้นหมายความว่า ผู้ประเมินส่วนใหญ่จากผู้ประเมินทั้งหมดมีความสนใจและเข้ามามีส่วนร่วมในการตั้งคำถามและร่วมตอบคำถามจากกระทู้อื่นมากที่สุด ดังแสดงในภาพ 4.10 C การประเมินด้านความต้องการในการใช้ข้อมูล จากผลที่ได้พบว่า ด้านการตลาดและการพาณิชย์ เฉลี่ยคิดเป็นร้อยละ 47.13 เพื่อการศึกษาและการวิจัย เฉลี่ยคิดเป็นร้อยละ 31.13 เพื่อประกอบการอุตสาหกรรม เฉลี่ยคิดเป็นร้อยละ 16.05 เพื่อการค้นหาข้อมูลในหน่วยงาน เฉลี่ยคิดเป็นร้อยละ 3.52 ด้านสุดท้ายคือ อื่นๆ คือ เฉลี่ยคิดเป็นร้อยละ 21.8 จากข้อมูลข้างต้น จะเห็นว่าผู้เข้ามาใช้งานส่วนใหญ่มีความต้องการในด้านการใช้ข้อมูลเพื่อการตลาดและการพาณิชย์และใช้เพื่อการศึกษา การวิจัย จะมีผู้ใช้งานส่วนน้อยเท่านั้นที่ใช้ในด้านการประกอบการอุตสาหกรรม หรือการทำเพื่อการค้นหาข้อมูลในหน่วยงาน ดังแสดงในภาพ 4.10 D การประเมินด้านความครบถ้วนของเนื้อหาข้อมูลสมุนไพรที่ใช้เพื่อสุขภาพและความงาม พบว่า มีความครบถ้วนของเนื้อหา มาก (4 คะแนน) เฉลี่ยคิดเป็นร้อยละ 66.62 มีความครบถ้วนของเนื้อหา มากที่สุด (5 คะแนน) เฉลี่ยคิดเป็นร้อยละ 19.2 มีความครบถ้วนของเนื้อหาปานกลาง (3 คะแนน) เฉลี่ยคิดเป็นร้อยละ 12.34 มีความครบถ้วนของเนื้อหา น้อย (2 คะแนน) เฉลี่ยคิดเป็นร้อยละ 1.12 และมีความครบถ้วนของเนื้อหา น้อยที่สุด (1 คะแนน) เฉลี่ยคิดเป็นร้อยละ 0 จากข้อมูลข้างต้น จะเห็นว่าเนื้อหาในเอกสารของข้อมูลสมุนไพรที่ใช้เพื่อสุขภาพและความงามของเว็บไซต์มีความครบถ้วนของเนื้อหา มาก ดังแสดงในภาพ 4.10 E การประเมินด้านสุดท้ายคือการประเมินด้านความต้องการเพิ่มเติมของผลงานวิจัยที่เกี่ยวข้องกับข้อมูลที่พืช

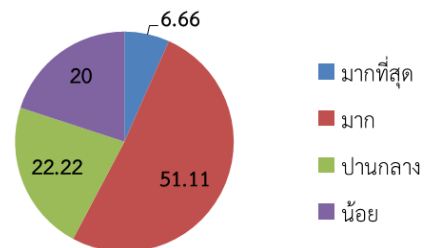
สมุนไพร จากผลการประเมินพบว่า ค่าคะแนนเฉลี่ยคิดเป็นร้อยละ 100 ของผู้ประเมินทั้งหมดมีความต้องการให้เพิ่มเติมผลงานวิจัยที่เกี่ยวข้องกับข้อมูลพืชสมุนไพรให้มากขึ้นอีก ดังแสดงในภาพ 4.10 F

กล่าวคือในด้านข้อมูลสมุนไพรที่เกี่ยวข้องกับสุขภาพและความงามนั้น พบว่าผู้ที่เข้ามาใช้บริการด้านเว็บไซต์มีความต้องการใช้ข้อมูลของสมุนไพรที่เกี่ยวข้องกับสุขภาพและความงามเพื่อประโยชน์ด้านการตลาดและการพาณิชย์มากกว่าในด้านอื่นๆ และมีความต้องการในการรับรู้ข่าวสารใหม่ๆ ด้านสมุนไพรเพื่อสุขภาพและความงาม ต้องการให้มีบทความหรือผลงานวิจัยใหม่ๆ ที่เกี่ยวข้องกับข้อมูลพืชสมุนไพรเพื่อสุขภาพและความงามเพิ่มเติมเพื่อความทันสมัยและเพื่อที่จะใช้บริการด้านดาวโหลด อีกทั้งยังสนใจในการใช้บริการด้านกระดานถาม-ตอบในการแลกเปลี่ยนความรู้และความคิดเห็นอีกด้วย ดังแสดงในภาพ 4.10

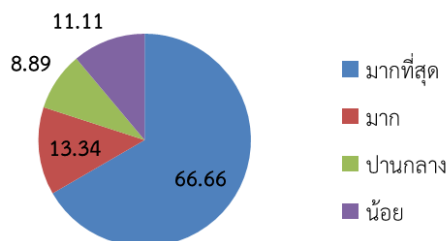
A) บริการดาวโหลดบทความ/งานวิจัย



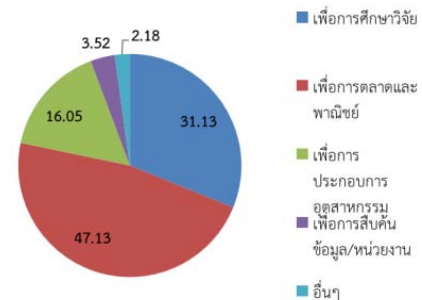
B) บริการด้านข้อมูลข่าวสารใหม่ด้านสมุนไพรในผลิตภัณฑ์เพื่อสุขภาพและความงาม



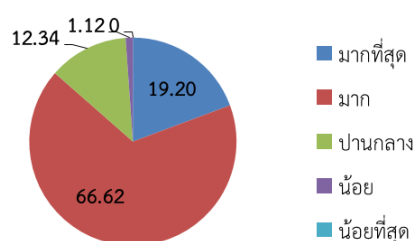
C) บริการด้านกระดานถาม-ตอบ



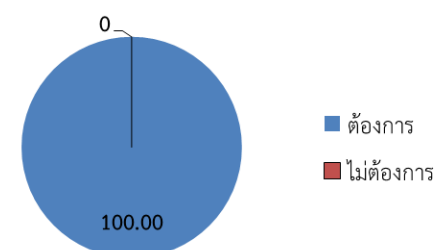
D) ความต้องการใช้ข้อมูล



E) เนื้อหาในเอกสารให้ความรู้เกี่ยวกับสมุนไพรด้านสุขภาพและความงามครบถ้วน



F) ความต้องการให้มีผลงานวิจัยที่เกี่ยวข้องกับข้อมูลพืชสมุนไพรด้านสุขภาพและความงามเพิ่ม



ภาพที่ 4.10 วิเคราะห์ผลประเมินข้อมูลสมุนไพรที่เกี่ยวข้องกับสุขภาพและความงาม