



รายงานการวิจัย
เรื่อง

บทบาทขององค์กรท้องถิ่นในการส่งเสริมผลิตภัณฑ์หมูหัน
ของตำบลท่าข้าม อำเภอสามพราน จังหวัดนครปฐม และแนวทางในการ
พัฒนาเศรษฐกิจฐานรากเพื่อการขับเคลื่อนเศรษฐกิจของชุมชน
The role of local organizations in the promotion of grilled swine
products Tambon TaKam Amphoe Sampran Nakhon Pathom
Province and approach of economic foundations for the
development of the economy community

นางวันปิติ ธรรมศรี
นางสาวณัฐพร จอมคำสิงห์

มหาวิทยาลัยสวนดุสิต
2558
ลิขสิทธิ์ของมหาวิทยาลัยสวนดุสิต



รายงานการวิจัย
เรื่อง

บทบาทขององค์กรท้องถิ่นในการส่งเสริมผลิตภัณฑ์หมูหัน
ของตำบลท่าข้าม อำเภอสามพราน จังหวัดนครปฐม และแนวทางในการ
พัฒนาเศรษฐกิจฐานรากเพื่อการขับเคลื่อนเศรษฐกิจของชุมชน
The role of local organizations in the promotion of grilled swine
products Tambon TaKam Amphoe Sampran Nakhon Pathom
Province and approach of economic foundations for the
development of the economy community

นางวันปิติ ธรรมศรี
คณะวิทยาศาสตร์และเทคโนโลยี
นางสาวณัฐพร จอมคำสิงห์
สำนักงานคณะกรรมการคุ้มครองผู้บริโภค

มหาวิทยาลัยสวนดุสิต
2558

ลิขสิทธิ์ของมหาวิทยาลัยสวนดุสิต
(งานวิจัยนี้ได้รับทุนอุดหนุนจากงบประมาณแผ่นดินด้านการวิจัย ปีงบประมาณ 2557)

หัวข้อวิจัย	บทบาทขององค์กรท้องถิ่นในการส่งเสริมผลิตภัณฑ์หมูหันของตำบลท่าข้าม อำเภอสามพราณ จังหวัดนครปฐม และแนวทางในการพัฒนาเศรษฐกิจฐานราก เพื่อการขับเคลื่อนเศรษฐกิจของชุมชน
ผู้ดำเนินการวิจัย	นางวันปิติ ธรรมศรี ¹ นางสาวณัฐพร จอมคำสิงห์ ²
หน่วยงาน	¹ คณะวิทยาศาสตร์และเทคโนโลยี มหาวิทยาลัยสวนดุสิต ² สำนักงานคณะกรรมการคุ้มครองผู้บริโภค
ปี พ.ศ.	2558

การวิจัยครั้งนี้มีวัตถุประสงค์ดังนี้ เพื่อศึกษาปัญหาและความต้องการความช่วยเหลือ สนับสนุนของผู้ผลิตผลิตภัณฑ์หมูหันในตำบลท่าข้ามอำเภอสามพราณจังหวัดนครปฐมจากหน่วยงาน ภาครัฐในท้องถิ่น ศึกษาบทบาทของหน่วยงานภาครัฐในท้องถิ่นในการส่งเสริมผลิตภัณฑ์หมูหันใน ตำบลท่าข้ามอำเภอสามพราณจังหวัดนครปฐม เพื่อการขับเคลื่อนเศรษฐกิจในระดับฐานรากและ ศึกษาแนวทางในการพัฒนาเศรษฐกิจฐานรากเพื่อการขับเคลื่อนเศรษฐกิจของชุมชน โดยมีกลุ่ม ตัวอย่าง คือ ตัวแทนผู้ผลิตผลิตภัณฑ์หมูหัน ตัวแทนเจ้าหน้าที่จากหน่วยงานภาครัฐในระดับตำบล เจ้าหน้าที่จากหน่วยงานภาครัฐในระดับอำเภอ และเจ้าหน้าที่จากหน่วยงานภาครัฐในระดับจังหวัด ซึ่ง ใช้วิธีการสุ่มกลุ่มตัวอย่างแบบง่าย (Simple random sampling) เครื่องมือที่ใช้ในการวิจัย คือ แบบสอบถาม (Questionnaire) สถิติที่ใช้ในงานวิจัย คือค่าร้อยละ (Percentage) ค่าเฉลี่ย (Mean) และค่าเบี่ยงเบนมาตรฐาน (Standard deviation) ผลการวิจัยมีดังนี้

จากการศึกษาปัญหาส่วนใหญ่ของผู้ผลิตหมูหันในตำบลท่าข้าม อำเภอสามพราณ จังหวัด นครปฐม พบว่า ในด้านต้นทุนพบปัญหาในเรื่องต้นทุนในการซื้อลูกหมู คิดเป็นร้อยละ 16.67 ในด้าน การตลาดพบปัญหาในเรื่องของกำลัง/ปริมาณในการผลิต คิดเป็นร้อยละ 30.77 และในด้านความรู้พบ ปัญหาในเรื่องของการขาดความรู้ด้านการใช้เทคโนโลยีจัดจำหน่าย (ผ่านเว็บไซต์) เพื่อส่งเสริม การตลาด คิดเป็นร้อยละ 33.33

จากการสำรวจความต้องการการส่งเสริม/สนับสนุนผลิตภัณฑ์หมูหันจากหน่วยงานภาครัฐ ของผู้ผลิตหมูหัน พบว่า ในด้านต้นทุนผู้ผลิตมีความต้องการโดยรวมเฉลี่ย 2.40 ซึ่งอยู่ในเกณฑ์ระดับ น้อย ส่วนความต้องการในด้านการตลาด พบว่า ผู้ผลิตมีความต้องการโดยรวมเฉลี่ย 2.00 ซึ่งอยู่ใน เกณฑ์ระดับน้อย และความต้องการในด้านความรู้ พบว่า ผู้ผลิตมีความต้องการโดยรวมเฉลี่ย 1.90 ซึ่ง อยู่ในเกณฑ์ระดับน้อยเช่นเดียวกัน

จากการศึกษาบทบาทของหน่วยงานภาครัฐในระดับตำบลที่มีต่อการส่งเสริมผลิตภัณฑ์หมูหัน ต่อผู้ประกอบการของตำบลท่าข้าม อำเภอสามพราณ จังหวัดนครปฐม พบว่า ในด้านทุนโดยรวม

หน่วยงานมีบทบาทในการส่งเสริมอยู่ในระดับปานกลาง ส่วนด้านการตลาด พบว่า โดยรวมหน่วยงานมีบทบาทในการส่งเสริมอยู่ในระดับน้อย และในด้านความรู้ พบว่า โดยรวมหน่วยงานมีบทบาทในการส่งเสริมอยู่ในระดับน้อยเช่นเดียวกัน

สำหรับบทบาทของหน่วยงานภาครัฐในระดับอำเภอที่มีต่อการส่งเสริมผลิตภัณฑ์หมูหันต่อผู้ประกอบการของตำบลท่าข้าม พบว่า ในด้านทุนโดยรวมหน่วยงานมีบทบาทในการส่งเสริมอยู่ในระดับน้อย ส่วนในด้านการตลาด พบว่า โดยรวมหน่วยงานมีบทบาทในการส่งเสริมอยู่ในระดับน้อยมาก และในด้านความรู้ พบว่า โดยรวมหน่วยงานมีบทบาทในการส่งเสริมอยู่ในระดับน้อยมาก เช่นเดียวกัน

ส่วนบทบาทของหน่วยงานภาครัฐในระดับจังหวัดที่มีต่อการส่งเสริมผลิตภัณฑ์หมูหันต่อผู้ประกอบการของตำบลท่าข้าม พบว่า ในด้านทุนโดยรวมหน่วยงานมีบทบาทในการส่งเสริมอยู่ในระดับน้อย นอกจากนั้นบทบาทของหน่วยงานภาครัฐที่มีต่อการส่งเสริมผลิตภัณฑ์หมูหันในด้านการตลาดและด้านความรู้ พบว่า โดยรวมหน่วยงานมีบทบาทในการส่งเสริมอยู่ในระดับน้อย เช่นเดียวกัน

จากการสำรวจแนวทางในการพัฒนาเศรษฐกิจฐานรากเพื่อการขับเคลื่อนเศรษฐกิจของชุมชน ผู้วิจัยได้ศึกษาระดับความคิดเห็นต่อการพัฒนาผลิตภัณฑ์หมูหันจากตัวแทนและผู้นำของหน่วยงานภาครัฐในท้องถิ่นทั้งในระดับตำบล อำเภอ และจังหวัด พบว่า แนวทางในการพัฒนาเศรษฐกิจชุมชนที่มีต่อผู้ผลิต ส่วนใหญ่เป็นไปในทิศทางเดียวกันคือการส่งเสริมให้เป็นผลิตภัณฑ์เด่นในระดับชุมชนเพื่อสร้างโอกาสทางการตลาด และการส่งเสริมให้ได้รับการรับรองมาตรฐานผลิตภัณฑ์ชุมชน

Research Title	The role of local organizations in the promotion of grilled swine products Tambon TaKam Amphoe Sampran Nakhon Pathom Province and approach of economic foundations for the development of the economy community
Researcher	Mrs. Wanpiti Thammasri ¹ Miss Nattaporn Jomcomsing ²
Organization	¹ Faculty of Science and Technology Suan Dusit University ² Office of the Consumer Protection Board
Year	2015

This study has the following objectives to study the problems and needs the support of the manufacturer, grilled swine products in Tambon TaKam Amphoe Sampran Nakhon Pathom Province from local government agencies. Study the role of local government in promoting grilled swine products in Tambon TaKam Amphoe Sampran Nakhon Pathom Province to the economy at the root level. Study approach of economic foundations for the development of the economy community. The sample was representative of grilled swine products production, representatives from government organization at the sub-district level, representatives from government organization at the district level and representatives from government organization at the province. The use of simple random sampling. The statistics used in this research is percentage, mean and standard deviation. The study problem of grilled swine products in Tambon TaKam Amphoe Sampran Nakhon Pathom Province. Found that, the cost problems of buying a pig 16.67 percent, the marketing problems of the capacity/volume of production 30.77 percent and problems of Lack of knowledge in technology supplier (the website) to promote the market 33.33 percent.

The survey of needs to promote/support from the government of the grilled swine products found that, in the cost producer are demanding the average overall of 2.40, which is considered a low level, in the market producer are demanding the average overall of 2.00, which is considered a low level and in the knowledge

producer are demanding the average overall of 1.90, which is considered a low level too.

The study in the role of local organizations at sub-district level to promotion of grilled swine products of Tambon TaKam Amphoe Sampran Nakhon Pathom Province. Found that, in the cost organizations is promotion grilled swine products at medium level, in the marketing organizations is promotion grilled swine products at low level and in the knowledge organizations is promotion grilled swine products at low level too.

The study in the role of local organizations at district level to promotion of grilled swine products of Tambon TaKam. Found that, in the cost organizations is promotion grilled swine products at low level, in the marketing organizations is promotion grilled swine products at very low level and in the knowledge organizations is promotion grilled swine products at very low level too.

The study in the role of local organizations at province level to promotion of grilled swine products of Tambon TaKam. Found that, in the cost organizations is promotion grilled swine products at low level, in the marketing and in the knowledge organizations is promotion grilled swine products at low level too.

The survey of approach of economic foundations for the development of the economy community. Researcher study reviews the development of grilled swine products from agents and leaders of local government organization at sub-district level, district level and province level. Found that, guidelines for the economic community development of the producer. Most are in the same direction is to promote a product out in the community for to create market opportunities and Promote to endorsement standard quality community.

กิตติกรรมประกาศ

คณะผู้วิจัยขอขอบคุณ สำนักงานคณะกรรมการวิจัยแห่งชาติ (วช.) สถาบันวิจัยและพัฒนา มหาวิทยาลัยสวนดุสิต ที่ให้การสนับสนุนงบประมาณแผ่นดินด้านการวิจัย ประจำปี งบประมาณ 2557 และท่านผู้ทรงคุณวุฒิอ่านประเมินผลการวิจัย ที่ได้กรุณาให้ข้อเสนอแนะ ตรวจสอบ แก้ไข ข้อบกพร่องต่างๆ พร้อมกันนี้ คณะผู้วิจัยต้องขอขอบคุณคณะวิทยาศาสตร์และเทคโนโลยี มหาวิทยาลัยสวนดุสิตที่ให้การสนับสนุน วัสดุอุปกรณ์ สถานที่ในการศึกษา และเจ้าหน้าที่ที่เกี่ยวข้อง ที่ให้ความอนุเคราะห์ข้อมูล รวมถึงผู้ประกอบการหมุ่หันในจังหวัดนครปฐม ที่ได้ให้ความสะดวกในการ เข้าศึกษาในพื้นที่เพื่อรวบรวมข้อมูล และการศึกษา มา ณ โอกาสนี้ด้วย

นางวันปิติ ธรรมศรี
นางสาวณัฐพร จอมคำสิงห์
2558

สารบัญ

	หน้า
บทคัดย่อภาษาไทย	ก
บทคัดย่อภาษาอังกฤษ	ค
กิตติกรรมประกาศ	จ
สารบัญ	ฉ
สารบัญตาราง	ช
สารบัญภาพ	ณ
บทที่ 1 บทนำ	1
ความเป็นมาและความสำคัญ	1
วัตถุประสงค์ของการวิจัย	2
ขอบเขตการวิจัย	3
คำจำกัดความที่ใช้ในงานวิจัย	3
ประโยชน์ที่ได้รับ	3
บทที่ 2 แนวคิด ทฤษฎี เอกสารและงานวิจัยที่เกี่ยวข้อง	5
ความหมายเกี่ยวกับการปกครองท้องถิ่น	5
หลักการปกครองท้องถิ่น	6
แนวคิดการบริหารจัดการภาครัฐ	7
แนวคิดเศรษฐกิจชุมชน	9
ข้อมูลเกี่ยวกับอำเภอสามพราน	11
งานวิจัยที่เกี่ยวข้อง	13
กรอบแนวคิดในการวิจัย	15
บทที่ 3 วิธีดำเนินการวิจัย	16
ประชากรและการสุ่มกลุ่มตัวอย่าง	16
การเก็บรวบรวมข้อมูล	16
เครื่องมือในการวิจัยและการตรวจสอบคุณภาพเครื่องมือ	17
การวิเคราะห์ข้อมูล	18
สถานที่ในการวิจัย	18

สารบัญ (ต่อ)

	หน้า
บทที่ 4 ผลการวิจัย	19
ปัญหาและความต้องการความช่วยเหลือสนับสนุนของผู้ผลิตผลิตภัณฑ์หมูหันใน	19
ตำบลท่าข้ามอำเภอสามพรานจังหวัดนครปฐมจากหน่วยงานภาครัฐในท้องถิ่น	
บทบาทของหน่วยงานภาครัฐในท้องถิ่นในการส่งเสริมผลิตภัณฑ์หมูหันในตำบล	25
ท่าข้าม อำเภอสามพราน จังหวัดนครปฐมเพื่อการขับเคลื่อนเศรษฐกิจในระดับ	
ฐานราก	
แนวทางในการพัฒนาเศรษฐกิจฐานรากเพื่อการขับเคลื่อนเศรษฐกิจ ของชุมชน	37
บทที่ 5 สรุปผลการวิจัย อภิปรายผล และข้อเสนอแนะ	40
สรุปผลการวิจัย	40
อภิปรายผล	41
ข้อเสนอแนะในการทำวิจัยครั้งต่อไป	43
บรรณานุกรม	44
บรรณานุกรมภาษาไทย	44
ภาคผนวก	46
ภาคผนวก ก แบบสอบถาม	47
ภาคผนวก ข การหาค่า IOC ของแบบสอบถาม	54
ภาคผนวก ค ภาพพื้นที่เก็บตัวอย่าง	57
ประวัติผู้วิจัย	59

สารบัญตาราง

ตารางที่		หน้า
4.1	ความต้องการการส่งเสริม/สนับสนุนผลิตภัณฑ์หมูหันจากหน่วยงานภาครัฐด้าน ทุน	23
4.2	ความต้องการการส่งเสริม/สนับสนุนผลิตภัณฑ์หมูหันจากหน่วยงานภาครัฐด้าน การตลาด	24
4.3	ความต้องการการส่งเสริม/สนับสนุนผลิตภัณฑ์หมูหันจากหน่วยงานภาครัฐด้าน ความรู้	24
4.4	ข้อมูลการส่งเสริม/สนับสนุนผลิตภัณฑ์หมูหันด้านทุนในระดับตำบล	26
4.5	ข้อมูลการส่งเสริม/สนับสนุนผลิตภัณฑ์หมูหันด้านการตลาดในระดับตำบล	27
4.6	ข้อมูลการส่งเสริม/สนับสนุนผลิตภัณฑ์หมูหันด้านความรู้ในระดับตำบล	28
4.7	ข้อมูลการส่งเสริม/สนับสนุนผลิตภัณฑ์หมูหันด้านทุนในระดับอำเภอ	30
4.8	ข้อมูลการส่งเสริม/สนับสนุนผลิตภัณฑ์หมูหันด้านการตลาดในระดับอำเภอ	31
4.9	ข้อมูลการส่งเสริม/สนับสนุนผลิตภัณฑ์หมูหันด้านความรู้ในระดับอำเภอ	32
4.10	ข้อมูลการส่งเสริม/สนับสนุนผลิตภัณฑ์หมูหันด้านทุนในระดับจังหวัด	34
4.11	ข้อมูลการส่งเสริม/สนับสนุนผลิตภัณฑ์หมูหันด้านการตลาดในระดับจังหวัด	35
4.12	ข้อมูลการส่งเสริม/สนับสนุนผลิตภัณฑ์หมูหันด้านความรู้ในระดับจังหวัด	36
4.13	แนวทางในการพัฒนาเศรษฐกิจฐานรากเพื่อการขับเคลื่อนเศรษฐกิจของชุมชนใน ระดับตำบล	37
4.14	แนวทางในการพัฒนาเศรษฐกิจฐานรากเพื่อการขับเคลื่อนเศรษฐกิจของชุมชนใน ระดับอำเภอ	38
4.15	แนวทางในการพัฒนาเศรษฐกิจฐานรากเพื่อการขับเคลื่อนเศรษฐกิจของชุมชนใน ระดับจังหวัด	39
ช-1	การหาค่า Index of Item-Objective Congruence: IOC ของแบบสอบถาม สำหรับผู้ประกอบการผลิตภัณฑ์หมูหัน (ชุดที่ 1)	55
ช-2	การหาค่า Index of Item-Objective Congruence: IOC ของแบบสอบถาม สำหรับผู้ประกอบการผลิตภัณฑ์หมูหัน (ชุดที่ 2)	56

สารบัญภาพ

ภาพที่		หน้า
2.1	พื้นที่ศึกษาวิจัย	12
2.2	กรอบแนวคิดการวิจัย	15
4.1	สถานภาพส่วนบุคคลของผู้ตอบแบบสอบถามด้านเพศของผู้ประกอบการ	20
4.2	สถานภาพส่วนบุคคลของผู้ตอบแบบสอบถามด้านอายุของผู้ประกอบการ	20
4.3	สถานภาพส่วนบุคคลของผู้ตอบแบบสอบถามด้านรายได้ต่อเดือนของผู้ประกอบการ	20
4.4	สถานภาพส่วนบุคคลของผู้ตอบแบบสอบถามด้านระดับการศึกษาของผู้ประกอบการ	21
4.5	ปัญหาด้านต้นทุนของผู้ผลิตหมูหัน	21
4.6	ปัญหาด้านการตลาดของผู้ผลิตหมูหัน	22
4.7	ปัญหาด้านความรู้ของผู้ผลิตหมูหัน	22
4.8	สถานภาพส่วนบุคคลของผู้ตอบแบบสอบถามด้านเพศในระดับตำบล	25
4.9	สถานภาพส่วนบุคคลของผู้ตอบแบบสอบถามด้านอายุในระดับตำบล	25
4.10	สถานภาพส่วนบุคคลของผู้ตอบแบบสอบถามด้านเพศในระดับอำเภอ	29
4.11	สถานภาพส่วนบุคคลของผู้ตอบแบบสอบถามด้านอายุในระดับอำเภอ	29
4.12	สถานภาพส่วนบุคคลของผู้ตอบแบบสอบถามด้านเพศในระดับจังหวัด	33
4.13	สถานภาพส่วนบุคคลของผู้ตอบแบบสอบถามด้านอายุในระดับจังหวัด	33
ค-1	ภาพพื้นที่เก็บตัวอย่าง	58

บทที่ 1

บทนำ

ความเป็นมาและความสำคัญ

จากผลการพัฒนาที่ผ่านมาชี้ให้เห็นว่า โครงสร้างเศรษฐกิจของไทยไม่สามารถรองรับการเจริญเติบโตได้อย่างยั่งยืน และยังไม่เพียงพอที่จะเป็นปัจจัยขับเคลื่อนไปอย่างมั่นคงภายใต้สถานการณ์การเปลี่ยนแปลงที่ดำเนินอยู่ในปัจจุบัน แนวทางการพัฒนาในอนาคตจะต้องให้ความสำคัญกับการปรับโครงสร้างเศรษฐกิจสู่การพัฒนาที่มีคุณภาพและยั่งยืนรวมทั้งจะต้องสร้างความเข้มแข็งทางเศรษฐกิจให้เกิดขึ้นจากปัจจัยภายในประเทศเป็นสำคัญ ดังนั้น การปรับโครงสร้างเศรษฐกิจสู่การพัฒนาที่มีคุณภาพและยั่งยืน โดยสร้างความเข้มแข็งให้กับผู้ประกอบการ โดยเฉพาะผู้ประกอบการวิสาหกิจขนาดกลางและขนาดย่อม และผลักดันให้มีบทบาทในการพัฒนาเศรษฐกิจภายในประเทศให้เข้มแข็งและแข่งขันได้จึงมีความสำคัญเป็นอย่างมาก (สำนักงานคณะกรรมการพัฒนาการเศรษฐกิจและสังคมแห่งชาติ, 2554, หน้า 15) จะเห็นได้จากการพัฒนาประเทศในช่วงแผนพัฒนาเศรษฐกิจและสังคมแห่งชาติ ฉบับที่ 8-9 (พ.ศ. 2540-2549) ได้มีการปรับเปลี่ยนแนวคิดและกระบวนการพัฒนาใหม่จากเดิมที่เป็นการพัฒนาเศรษฐกิจเป็นจุดหมายหลักของการพัฒนามาเป็นการเน้นคนเป็นศูนย์กลางรวม ทั้งเน้นการพัฒนาแบบองค์รวม หรือบูรณาการร่วมกัน โดยเน้นการมีส่วนร่วมในกระบวนการพัฒนา (กระทรวงวัฒนธรรม, 2552, หน้า 22) ดังนั้น แนวความคิดการพัฒนาเศรษฐกิจระดับชุมชน ซึ่งถือเป็นเศรษฐกิจฐานรากที่มีความสำคัญยิ่งจึงควรส่งเสริมการสร้าง ความเข้มแข็งในระบบเศรษฐกิจชุมชน และสนับสนุนการเชื่อมโยงระหว่างองค์กรท้องถิ่นร่วมกัน เพื่อให้สามารถมีส่วนร่วมในการสร้างกิจกรรมทางธุรกิจให้มีความมั่นคงแข็งแรง (วีรศักดิ์ เครือเทพ, 2550, หน้า 61) เนื่องจากเศรษฐกิจชุมชนเป็นส่วนหนึ่งของเศรษฐกิจชาติ การพัฒนาเศรษฐกิจชุมชนจะต้องสัมพันธ์กับการพัฒนาเศรษฐกิจระดับประเทศ โดยคนในสังคมต้องมีความเข้าใจร่วมกันในการปฏิบัติเพื่อให้ความอยู่รอดปลอดภัยของสังคม โดยเศรษฐกิจชุมชนเป็นการทำงานเพื่อการดำรงชีพในแนวสัมมนาชีพเพื่อการอยู่ร่วมกันกับคนในชุมชนมีวัตถุประสงค์เพื่อให้เกิดความพออยู่พอกิน เพื่อให้เกิดความพอใจ เพื่อให้คุ้มกับการลงทุน และเพื่อกำไร (ธเนศ ศรีวิชัยลำพันธ์, 2541, หน้า 188) และการพัฒนาเศรษฐกิจชุมชนจะประสบความสำเร็จสามารถขยายตัวอย่างรวดเร็วและดำเนินได้อย่างต่อเนื่องควรประสานพลังส่วนต่างๆ ที่เกี่ยวข้องทั้งภาครัฐ และภาคประชาชนร่วมกัน โดยมีองค์กรชุมชน หรือ กลุ่มอาชีพ เป็นศูนย์กลางของการพัฒนา (ประทีป พีชทองกลาง และอภิรียา นามวงศ์พรหม, 2556, หน้า 135)

ดังนั้นหนึ่งในนโยบายและยุทธศาสตร์การวิจัยของชาติ ฉบับที่ 8 พ.ศ. 2555-2559 จึงได้กำหนดให้เน้นยุทธศาสตร์การวิจัยที่ 2 ที่เน้นการสร้างศักยภาพและความสามารถในการพัฒนาทางเศรษฐกิจ โดยมีเป้าประสงค์เพื่อสร้างเสริมองค์ความรู้เพื่อเป็นพื้นฐานสู่การสร้างศักยภาพและความสามารถในการพัฒนาเศรษฐกิจที่เท่าเทียม และเป็นธรรมอย่างสร้างสรรค์ สมดุล และยั่งยืน โดยคำนึงถึงหลักปรัชญาเศรษฐกิจพอเพียง และจากวิสัยทัศน์ด้านการวิจัยของภาคกลาง (พ.ศ. 2555-2559) ที่ได้มุ่งเน้นการสร้างและนำองค์ความรู้ไปสนับสนุนการพัฒนาจังหวัดและกลุ่มจังหวัดที่เหมาะสมกับวัฒนธรรมและวิถีชีวิตชุมชน เพื่อพัฒนาศักยภาพและความสามารถในการแข่งขัน ให้เป็นภูมิภาคที่น่าอยู่และมีการพัฒนาที่ยั่งยืน โดยกำหนดพันธกิจด้านการวิจัยของภาคกลาง คือ ศึกษา ค้นคว้าวิจัยในทุกกระดับ โดยใช้ทรัพยากรร่วม พร้อมทั้งสร้างเครือข่ายการวิจัยในท้องถิ่น เพื่อนำความรู้มาสร้างมูลค่าเพิ่ม และเสริมคุณค่าการพัฒนาเศรษฐกิจและสังคม เพื่อให้ชุมชนเข้มแข็ง บนฐานความรู้อย่างแท้จริง (สำนักงานคณะกรรมการวิจัยแห่งชาติ, 2554, หน้า 34) เพราะฉะนั้นเพื่อตอบสนองต่อการพัฒนาด้านงานวิจัยดังกล่าวข้างต้น งานวิจัยในครั้งนี้ผู้วิจัยจึงได้นำยุทธศาสตร์การพัฒนาจังหวัดนครปฐมที่มีประเด็นยุทธศาสตร์ที่เน้นการเป็นแหล่งผลิต จำหน่าย และส่งออกอาหาร สินค้าเกษตร เกษตรอุตสาหกรรม และอุตสาหกรรมที่มีมาตรฐานสากลปลอดภัย โดยมีกลยุทธ์สร้างมูลค่าเพิ่มให้กับสินค้า ด้วยการพัฒนากระบวนการแปรรูป และการบรรจุหีบห่อ (จังหวัดนครปฐม, 2555, หน้า 1) และได้เลือกผลิตภัณฑ์หมูหัน ซึ่งเป็นลูกหมูที่ผ่าเอาเครื่องในออกเสียเหลือหมูย่าง จนหนังสุกกรอบ ที่เป็นหนึ่งในการแปรรูปผลิตภัณฑ์ของตำบลท่าข้าม อำเภอสามพราน จังหวัดนครปฐม มาดำเนินการศึกษา โดยผู้วิจัยได้เล็งเห็นความสำคัญของการแปรรูปผลิตภัณฑ์หมูหันนี้ เพราะสามารถที่จะส่งเสริมให้คนภายในชุมชนมีฐานะทางเศรษฐกิจและชีวิตความเป็นอยู่ที่ดีขึ้น ดังนั้นผู้วิจัยจึงมีความสนใจที่จะศึกษาถึงปัญหาและความต้องการความช่วยเหลือสนับสนุนของผู้ผลิตผลิตภัณฑ์หมูหันในตำบลท่าข้าม อำเภอสามพราน จังหวัดนครปฐม จากหน่วยงานภาครัฐในท้องถิ่น ศึกษาบทบาทของหน่วยงานภาครัฐในท้องถิ่นในการส่งเสริมผลิตภัณฑ์หมูหันในตำบลท่าข้าม อำเภอสามพราน จังหวัดนครปฐม เพื่อการขับเคลื่อนเศรษฐกิจในระดับฐานราก และศึกษาแนวทางการพัฒนาเศรษฐกิจฐานรากเพื่อการขับเคลื่อนเศรษฐกิจของชุมชน

วัตถุประสงค์ของการวิจัย

1. เพื่อศึกษาปัญหาและความต้องการความช่วยเหลือสนับสนุนของผู้ผลิตผลิตภัณฑ์หมูหัน ในตำบลท่าข้าม อำเภอสามพราน จังหวัดนครปฐม จากหน่วยงานภาครัฐในท้องถิ่น
2. เพื่อศึกษาบทบาทของหน่วยงานภาครัฐในท้องถิ่นในการส่งเสริมผลิตภัณฑ์หมูหันในตำบลท่าข้าม อำเภอสามพราน จังหวัดนครปฐม เพื่อการขับเคลื่อนเศรษฐกิจในระดับฐานราก

3. เพื่อศึกษาแนวทางในการพัฒนาเศรษฐกิจฐานรากเพื่อการขับเคลื่อนเศรษฐกิจของชุมชน

ขอบเขตการวิจัย

ขอบเขตด้านพื้นที่ คือ ตำบลท่าข้าม อำเภอสามพราน จังหวัดนครปฐม

ขอบเขตด้านกลุ่มตัวอย่าง คือ ตัวแทนผู้ผลิตผลิตภัณฑ์หมูหัน ตัวแทนเจ้าหน้าที่จากหน่วยงานภาครัฐในระดับตำบล เจ้าหน้าที่จากหน่วยงานภาครัฐในระดับอำเภอ และเจ้าหน้าที่จากหน่วยงานภาครัฐในระดับจังหวัด ซึ่งใช้วิธีการสุ่มกลุ่มตัวอย่างแบบง่าย (Simple Random Sampling) ทั้งนี้จำนวนประชากรเป็นจำนวนหลักร้อย ดังนั้นใช้จำนวนกลุ่มตัวอย่างร้อยละ 25 (สมชาย วรภิเษมสกุล, 2553, หน้า 171)

ขอบเขตด้านเนื้อหา คือ 1. ปัญหาและความต้องการความช่วยเหลือสนับสนุนของผู้ผลิตผลิตภัณฑ์หมูหัน ในตำบลท่าข้าม อำเภอสามพราน จังหวัดนครปฐม จากหน่วยงานภาครัฐในท้องถิ่น 2. บทบาทของหน่วยงานภาครัฐในท้องถิ่นในการส่งเสริมผลิตภัณฑ์หมูหันในตำบลท่าข้าม อำเภอสามพราน จังหวัดนครปฐม เพื่อการขับเคลื่อนเศรษฐกิจในระดับฐานราก (ด้านทุน ด้านการตลาด และด้านความรู้) 3. แนวทางในการพัฒนาเศรษฐกิจฐานรากเพื่อการขับเคลื่อนเศรษฐกิจของชุมชน

คำจำกัดความที่ใช้ในงานวิจัย

องค์กรท้องถิ่น (Local organization) หมายถึง กลุ่ม คณะบุคคล ตัวแทนประชาชนในท้องถิ่น ตลอดจนกลุ่มอาชีพที่เข้าไปมีส่วนร่วม ส่งเสริม และสนับสนุนการดำเนินงานของชุมชน เช่น กลุ่มแม่บ้าน กลุ่มสหกรณ์ คณะกรรมการสภาตำบล องค์กรบริหารส่วนตำบล เป็นต้น

ผลิตภัณฑ์ (Product) หมายถึง สินค้า หรือ บริการต่างๆ ที่นำเสนอแก่ตลาดเพื่อให้เกิดความสนใจ ความต้องการ เป็นกรรมสิทธิ์ การใช้ และการบริโภค

เศรษฐกิจชุมชน (Economy community) หมายถึง กระบวนการที่ก่อให้เกิดผลประโยชน์ ทั้งในรูปตัวเงิน และไม่ใช่ตัวเงิน ที่มีการดำเนินการโดยชุมชน

ประโยชน์ที่ได้รับ

1. ข้อมูลปัญหาและความต้องการความช่วยเหลือสนับสนุนของผู้ผลิตผลิตภัณฑ์หมูหันในตำบลท่าข้าม อำเภอสามพราน จังหวัดนครปฐม และบทบาทของหน่วยงานภาครัฐในท้องถิ่นในการ

ส่งเสริมผลิตภัณฑ์หมูหัน ในตำบลท่าข้าม อำเภอสามพราน จังหวัดนครปฐม เพื่อการขับเคลื่อนเศรษฐกิจในระดับฐานราก

2. การเผยแพร่บทความวิจัยลงในวารสารวิชาการระดับชาติ และนำผลงานวิจัยไปใช้ประโยชน์ โดยจัดส่งรายงานฉบับสมบูรณ์ให้กับหน่วยงานต่างๆ ที่เกี่ยวข้อง

บทที่ 2

แนวคิด ทฤษฎี เอกสารและงานวิจัยที่เกี่ยวข้อง

การศึกษาเรื่องบทบาทขององค์กรท้องถิ่นในการส่งเสริมผลิตภัณฑ์ชุมชนของตำบลท่าข้าม อำเภอสามพราน จังหวัดนครปฐม และแนวทางในการพัฒนาเศรษฐกิจฐานรากเพื่อการขับเคลื่อนเศรษฐกิจของชุมชนในครั้งนี้ ผู้วิจัยได้ศึกษารวบรวมข้อมูล เอกสาร และงานวิจัยที่เกี่ยวข้องซึ่งมีรายละเอียดดังต่อไปนี้

1. ความหมายเกี่ยวกับการปกครองท้องถิ่น
2. หลักการปกครองท้องถิ่น
3. แนวคิดการบริหารจัดการภาครัฐ
4. แนวคิดเศรษฐกิจชุมชน
5. ข้อมูลเกี่ยวกับอำเภอสามพราน
6. งานวิจัยที่เกี่ยวข้อง
7. กรอบแนวคิดการวิจัย

ความหมายเกี่ยวกับการปกครองท้องถิ่น

การปกครองท้องถิ่น (local administration) หมายถึง การปกครองที่รัฐบาลกลางให้อำนาจหรือกระจายอำนาจไปให้หน่วยการปกครองท้องถิ่น เพื่อเปิดโอกาสให้ประชาชนในท้องถิ่นได้มีอำนาจการปกครองร่วมกันทั้งหมด หรือเพียงบางส่วนในการบริหารท้องถิ่นตามหลักการที่ว่าถ้าอำนาจการปกครองมาจากประชาชนในท้องถิ่นแล้วรัฐบาลของท้องถิ่นจึงจำเป็นต้องมีองค์กรของตนเองอันเกิดจากการกระจายอำนาจของรัฐบาลกลาง โดยให้องค์กรอันมีได้เป็นส่วนหนึ่งของรัฐบาล มีอำนาจในการตัดสินใจและบริหารงานภายในเขตอำนาจของตน (Danial Wit, 1967 อ้างถึงใน สุนทร ขาวลาจันทร์, 2558, หน้า 1)

การปกครองท้องถิ่น หมายถึง องค์กรที่มีอาณาเขตแน่นอน มีประชากรตามหลักที่กำหนดไว้ มีอำนาจการปกครองตนเอง มีการบริหารการคลังของตนเองและมีสภาท้องถิ่นที่สมาชิกได้รับการเลือกตั้งจากประชาชน (William V. Holloway, 1959 อ้างถึงใน สุนทร ขาวลาจันทร์, 2558, หน้า 2)

การปกครองท้องถิ่น หมายถึง หน่วยการปกครองซึ่งรัฐได้จัดตั้งขึ้นและให้มีอำนาจปกครองตนเอง (Autonomy) มีสิทธิตามกฎหมาย (Legal Rights) และต้องมียุทธศาสตร์ที่จำเป็นในการปกครอง (Necessary Organization) เพื่อปฏิบัติหน้าที่ให้สมความมุ่งหมายของการปกครองท้องถิ่นนั้นๆ (William A. Robson, 1953 อ้างถึงใน สุนทร ขาวลาจันทร์, 2558, หน้า 2)

การปกครองท้องถิ่น (local administration) หมายถึงการที่ประชาชนในแต่ละท้องถิ่นสามารถใช้อำนาจซึ่งกำหนดให้โดยกฎหมายดำเนินการบริหารจัดการกับวิถีชีวิตความเป็นอยู่และบริการสาธารณะที่จำเป็นต่อการดำเนินชีวิต เศรษฐกิจ และความสงบเรียบร้อยภายในเขตท้องถิ่นของตนเองภายใต้หน่วยงาน ผู้บริหารงบประมาณและบุคลากรของตนเอง แต่ยังคงอยู่ภายใต้ความควบคุมของรัฐบาล ระดับชาติมิได้แยกตัวออกเป็นอิสระจากความเป็นรัฐชาติ (nation state) แต่อย่างไร (วิชชกร นาครธร, 2550, หน้า 1)

หลักการปกครองท้องถิ่น

สุนทร ขวลาจันทร (2558, หน้า 2) กล่าวไว้ว่า หลักการปกครองท้องถิ่น ประกอบด้วยสิ่งต่อไปนี้ คือ

1. อาจมีรูปแบบหน่วยการปกครองท้องถิ่นหลายรูปแบบตามความแตกต่างของความเจริญประชากร หรือ ขนาดพื้นที่
2. ต้องมีอำนาจอิสระ (Autonomy) ในการปฏิบัติหน้าที่ตามความเหมาะสม
3. หน่วยการปกครองท้องถิ่นต้องมีสิทธิตามกฎหมายที่จะดำเนินการปกครองตนเองโดยสิทธินี้ แบ่งเป็น 2 ประการ คือ

- 3.1 สิทธิที่จะตรากฎหมายหรือระเบียบข้อบังคับต่างๆ ขององค์กรปกครองท้องถิ่น
- 3.2 สิทธิในการกำหนดงบประมาณ เพื่อบริหารกิจการตามอำนาจหน้าที่ที่มีอยู่

4. เมืองครที่จำเป็นในการบริหารและปกครองตนเอง คือเมืองครฝ่ายบริหารและองค์กรฝ่ายนิติบัญญัติ

5. ประชาชนในท้องถิ่นมีส่วนร่วมในการปกครองท้องถิ่น

วิชชกร นาครธร (2550, หน้า 8) กล่าวไว้ว่า หลักการปกครองท้องถิ่น หมายถึง ลักษณะและองค์ประกอบสำคัญที่ขาดไม่ได้ของการปกครองท้องถิ่นทุกระบบ หากขาดไปหรือมีองค์ประกอบต่างๆ ไม่ครบถ้วนหรือมีองค์ประกอบครบถ้วนแต่ไม่สามารถทำหน้าที่ได้อย่างสมบูรณ์ก็ถือว่าการปกครองท้องถิ่นนั้นไม่สมบูรณ์ ขาดประสิทธิภาพ ประสิทธิผล และไม่เป็นไปตามเจตนารมณ์ในการทำหน้าที่ตามหลักการของการปกครองท้องถิ่นตามแบบสากล ซึ่งลักษณะและองค์ประกอบที่สำคัญของการปกครองท้องถิ่น มีอย่างน้อย 3 ประการ คือ

1. ความเป็นอิสระในการปกครองตนเองภายใต้ขอบเขตแห่งรัฐธรรมนูญและกฎหมาย เป็นหัวใจของการปกครองท้องถิ่นทั่วไป นอกจากนั้นความเป็นอิสระในการปกครองตนเองยังเชื่อมโยงอยู่กับแนวคิดทางสังคมวิทยาและมานุษยวิทยาในเรื่อง สิทธิชุมชน (community right)
2. อำนาจหน้าที่ตามกฎหมายขององค์กรปกครองส่วนท้องถิ่น เป็นเรื่องสำคัญอีกประการหนึ่ง เนื่องจากการจัดทำบริการสาธารณะใดๆ เพื่อประโยชน์สุขของประชาชนในท้องถิ่นนั้น กิจกรรม

ทางการบริหารส่วนใหญ่จำเป็นต้องใช้อำนาจปกครองในการดำเนินการเช่นเดียวกันกับการจัดทำบริการสาธารณะอื่นๆ ของรัฐบาลกลางเช่นกัน

3. การมีส่วนร่วมและการควบคุมตรวจสอบของประชาชนในท้องถิ่น หมายถึง การมีส่วนร่วมในการรับรู้ การคิด การตัดสินใจ การลงมือกระทำกิจการบางอย่าง ตลอดจนมีส่วนร่วมในการควบคุมตรวจสอบ และการได้รับผลประโยชน์ร่วมกัน

แนวคิดการบริหารจัดการภาครัฐ

แนวทางการบริหารจัดการภาครัฐเกิดขึ้นเนื่องมาจากความต้องการปรับตัวให้สอดคล้องกับการเปลี่ยนแปลงในยุคโลกาภิวัตน์ และเกิดประโยชน์สูงสุด ซึ่งถือเป็นการบริหารจัดการภาครัฐแนวใหม่ โดยเน้นการจัดทำเกณฑ์คุณภาพการบริหารจัดการภาครัฐ โดยอาศัยค่านิยมหลัก (Core-Value) ไว้ 11 ประการ (กรมส่งเสริมการปกครองท้องถิ่น, 2553, หน้า 3) คือ

1. การนำองค์กรอย่างมีวิสัยทัศน์ ผู้บริหารระดับสูงมีบทบาทสำคัญที่จะขับเคลื่อนให้องค์กรประสบความสำเร็จ โดยต้องให้ความสำคัญกับเรื่องต่างๆ เช่น การกำหนดทิศทาง การจัดทำกลยุทธ์ระบบ และวิธีการต่างๆ การกำหนดให้มีระบบการติดตามและทบทวนผลการดำเนินการขององค์กร การกำกับดูแลตนเอง ที่ดี การสร้างแรงบันดาลใจ การมีส่วนร่วมในการวางแผน การสื่อสาร การสอนงาน เป็นต้น

2. ความเป็นเลิศที่มุ่งเน้นผู้รับบริการ การดำเนินการของส่วนราชการ มุ่งเน้นให้เกิดประโยชน์สุขของประชาชน ดังนั้น ผู้ที่จะตัดสินใจว่าส่วนราชการใดดำเนินการประสบความสำเร็จหรือไม่ ได้แก่ ประชาชนซึ่งเป็นผู้รับบริการ

3. การเรียนรู้ขององค์กรและของแต่ละบุคคล การที่องค์กรจะบรรลุผลสำเร็จในการดำเนินการได้นั้น องค์กรต้องมีแนวทางที่ปฏิบัติได้เป็นอย่างดีในเรื่องการเรียนรู้ขององค์กรและของแต่ละบุคคล การเรียนรู้ขององค์กรรวมถึงการปรับปรุงอย่างต่อเนื่องของแนวทางที่มีอยู่และการเปลี่ยนแปลงที่สำคัญที่นำไปสู่เป้าประสงค์และแนวทางใหม่ๆ

4. การให้ความสำคัญกับบุคลากรและผู้มีส่วนได้ส่วนเสีย การให้ความสำคัญกับบุคลากร หมายถึงการมีความมุ่งมั่นที่จะทำให้บุคลากรมีความพึงพอใจมีการพัฒนา และมีความสุข ซึ่งเกี่ยวข้องกับวิธีปฏิบัติงานที่มีความยืดหยุ่นและมีผลการดำเนินการที่ดีที่ปรับให้เหมาะสมกับความต้องการของบุคลากรที่มีความแตกต่างกันในด้านสถานที่ทำงานและชีวิตครอบครัว

5. ความคล่องตัว องค์กรต้องมีความคล่องตัว เพื่อให้ประสบความสำเร็จในภาวะปัจจุบันที่มีการเปลี่ยนแปลงตลอดเวลา และมีการแข่งขันในระดับโลก ซึ่งหมายถึงความสามารถในการเปลี่ยนแปลงอย่างรวดเร็วและมีความยืดหยุ่น ทำให้องค์กรต้องมีการตอบสนองที่รวดเร็วยิ่งขึ้น มีความยืดหยุ่นและปรับเปลี่ยนตามความต้องการของผู้รับบริการเฉพาะราย

6. การมุ่งเน้นอนาคต ในสภาพแวดล้อมปัจจุบันการสร้างองค์กรที่มีความยั่งยืนต้องอาศัยความเข้าใจปัจจัยต่างๆ ทั้งในระยะสั้นและระยะยาวที่มีผลกระทบต่อการบรรลุพันธกิจและวิสัยทัศน์ขององค์กร ทั้งนี้องค์กรที่จะประสบความสำเร็จต้องมีแนวคิดที่ในการมุ่งเน้นอนาคตอย่างจริงจัง และมีความมุ่งมั่นที่จะสร้างพันธะระยะยาวกับผู้มีส่วนได้ส่วนเสียที่สำคัญ ได้แก่ ผู้รับบริการ บุคลากร ผู้ส่งมอบบริการ สาธารณชน และชุมชนขององค์กร

7. การจัดการเพื่อนวัตกรรม นวัตกรรมเกิดจากการสะสมความรู้ขององค์กรและบุคลากร ดังนั้น ความสามารถในการเผยแพร่และการใช้ประโยชน์จากความรู้เหล่านี้อย่างรวดเร็วจึงมีความสำคัญต่อการผลักดันนวัตกรรมขององค์กร

8. การจัดการโดยใช้ข้อมูลจริง การจัดการผลการดำเนินการขององค์กรต้องใช้ข้อมูลและสารสนเทศหลายประเภท ซึ่งครอบคลุมถึง ผลการดำเนินการด้านผู้รับบริการ ผลผลิตและบริการ รวมทั้งการเปรียบเทียบผลการดำเนินการด้านปฏิบัติการ กระบวนการ และผลการดำเนินการเทียบกับคู่เทียบเคียง รวมถึงผลการดำเนินการของผู้ส่งมอบ บุคลากร ตลอดจนธรรมาภิบาลและการปฏิบัติตามกฎระเบียบข้อบังคับ

9. ความรับผิดชอบต่อสังคม ผู้นำองค์กรควรให้ความสำคัญต่อความรับผิดชอบต่อสังคมที่มีต่อสาธารณะ พฤติกรรมที่มีจริยธรรมและความจำเป็นในการบำเพ็ญตนเป็นพลเมืองดีด้วยผู้นำควรเป็นแบบอย่างที่ดีในการมุ่งเน้นจริยธรรมในการดำเนินธุรกิจและการคุ้มครองป้องกันสุขอนามัยของสาธารณะ ความปลอดภัย และสิ่งแวดล้อม การคุ้มครองป้องกันสุขอนามัย ความปลอดภัย และสิ่งแวดล้อม ครอบคลุมถึงการปฏิบัติการขององค์กรและรอบเวลาของกระบวนการและบริการ

10. การมุ่งเน้นที่ผลลัพธ์และการสร้างคุณค่า การวัดผลการดำเนินการขององค์กร จำเป็นต้องมุ่งเน้นผลลัพธ์ที่สำคัญ ผลลัพธ์ดังกล่าวควรใช้เพื่อสร้างคุณค่าและรักษาความสมดุลของคุณค่าให้แก่ผู้มีส่วนได้ส่วนเสียที่สำคัญ ได้แก่ ผู้รับบริการ บุคลากร พนักงานที่เกี่ยวข้องและชุมชน จากการสร้างคุณค่าให้แก่ผู้มีส่วนได้ส่วนเสียที่สำคัญเหล่านี้ทำให้องค์กรสามารถสร้างภาพลักษณ์ที่ดีได้

11. มุมมองในเชิงระบบ เกณฑ์คุณภาพการบริการจัดการภาครัฐให้มุมมองในเชิงระบบในการจัดการองค์กรและกระบวนการที่สำคัญ เพื่อให้บรรลุผลลัพธ์คือ ผลการดำเนินการที่เป็นเลิศ เกณฑ์ทั้ง 7 หมวด และค่านิยมหลักเป็นกรอบในการสร้างระบบและการบูรณาการกลไกของระบบเข้าด้วยกัน อย่างไรก็ตามการจัดการผลการดำเนินการโดยรวมให้ประสบความสำเร็จต้องอาศัยการสังเคราะห์ที่มองภาพรวมขององค์กร มุ่งเน้นวิสัยทัศน์พันธกิจ วัตถุประสงค์เชิงกลยุทธ์และแผนปฏิบัติการ ให้มีความสอดคล้องไปในแนวทางเดียวกัน และการบูรณาการร่วมกัน ซึ่งหมายถึงการใช้การเชื่อมโยงที่สำคัญระหว่างข้อกำหนดต่าง ๆ ในหมวดต่าง ๆ ของเกณฑ์คุณภาพการบริหารจัดการภาครัฐ เพื่อทำให้มั่นใจว่าแผนงาน กระบวนการตัววัด และการปฏิบัติการต่างๆ มีความสอดคล้องกัน และบูรณาการ

ไปในแนวทางเดียวกัน เพื่อให้องค์ประกอบแต่ละส่วนของระบบการจัดการผลการดำเนินการขององค์กรมีการปฏิบัติกรอย่างเชื่อมโยงซึ่งกันและกันอย่างสมบูรณ์

แนวคิดเศรษฐกิจชุมชน

เศรษฐกิจชุมชน หมายถึง ระบบเศรษฐกิจท้องถิ่นที่มีลักษณะเป็นองค์รวมซึ่งไม่ได้มีแต่เพียงมิติทางเศรษฐกิจที่เป็นตัวเลขรายได้ รายจ่าย การผลิต และการบริโภค เท่านั้น แต่จะเป็นระบบเศรษฐกิจที่เป็นส่วนหนึ่งของสังคม วัฒนธรรม ความสัมพันธ์กับวิถีชีวิต และรวมถึงระบบคุณค่า (ธเนศ ศรีวิชัยลำพันธ์, 2556, หน้า 2)

เศรษฐกิจชุมชน เป็นการดำเนินกิจกรรมทางเศรษฐกิจต่างๆ ทั้งด้านเกษตรกรรม อุตสาหกรรมบริการ ทั้งในด้านการผลิต การบริโภค และการกระจายผลผลิต โดยให้คนในชุมชนมีส่วนร่วมในการแก้ปัญหาพื้นฐานทางเศรษฐกิจของชุมชน คือ ให้มีส่วนร่วมคิด (What) ร่วมทำ (How) ร่วมรับผลประโยชน์ (For whom) บนรากฐานของความสามารถที่มีอยู่ จากการใช้ทุนของชุมชน ทั้งที่เป็นสินค้านทุน (เครื่องมือ เครื่องจักร อุปกรณ์การผลิตต่างๆ ฯลฯ ที่มีอยู่หรือสามารถจัดหาได้ตามศักยภาพ) ทุนทางเศรษฐกิจ (ปัจจัยที่สนับสนุนให้การดำเนินกิจกรรมทางเศรษฐกิจเป็นไปอย่างสะดวก รวดเร็ว เช่น ที่ดิน แหล่งน้ำ สภาพภูมิประเทศ การคมนาคมขนส่ง เป็นต้น) และทุนทางสังคม (วิถีการผลิต ภูมิปัญญาท้องถิ่น ศาสนสถาน โรงเรียน สถานีนอนามัย ฯลฯ) ดังนั้น สมาชิกในชุมชนจะเป็นผู้ตัดสินใจเองว่า พวกเขาจะผลิตอะไรได้บ้างตามศักยภาพและทุนประเภทต่างๆ ที่มีพวกเขาถืออยู่ พวกเขาจะผลิตกันอย่างไร แล้วพวกเขาจะแบ่งปันผลประโยชน์จากการผลิตร่วมกันอย่างไร นั่นคือชุมชน คิดเอง ทำเอง ได้เอง (ธเนศ ศรีวิชัยลำพันธ์, 2556, หน้า 7)

เศรษฐกิจชุมชนที่พึงปรารถนา คือ กิจกรรมเศรษฐกิจ ทั้งภาคเกษตรกรรม ภาคอุตสาหกรรม และภาคบริการที่คนในชุมชนท้องถิ่นมีส่วนร่วมคิด ร่วมทำ ร่วมรับผลประโยชน์ และร่วมเป็นเจ้าของ โดยการพัฒนาจากฐานของ “ศักยภาพของท้องถิ่น” หรือ “ทุนในชุมชน” ซึ่งรวมถึงเงินทุน แรงงาน วัฒนธรรม ภูมิปัญญาท้องถิ่น พิพิธภัณฑ วัต ที่ดิน แหล่งน้ำ ความหลากหลายทางชีวภาพ สภาพภูมิประเทศ ลักษณะภูมิอากาศ ฯลฯ เป้าหมายสำคัญของการพัฒนาเศรษฐกิจชุมชน คือ เพื่อพัฒนาศักยภาพตั้งแต่ระดับบุคคล ครอบครัว และชุมชน โดยใช้กิจกรรมเศรษฐกิจสร้าง “กระบวนการเรียนรู้” ซึ่งจะทำให้ชุมชนพึ่งตนเองได้ ในขณะที่เดียวกันยังมุ่งพัฒนาเศรษฐกิจและสังคม พื้นฟูทรัพยากรธรรมชาติและสิ่งแวดล้อม อนุรักษ์วัฒนธรรมและภูมิปัญญาท้องถิ่น ฯลฯ หรืออีกนัยหนึ่ง เพื่อพัฒนาชุมชนท้องถิ่นอย่างบูรณาการ

การพัฒนาเศรษฐกิจชุมชนให้ความสำคัญต่อการสร้างกระบวนการเรียนรู้ให้แก่คนในชุมชนท้องถิ่น จึงเป็นการพัฒนา ที่เน้นกระบวนการมากกว่ารูปแบบ และต้องการความต่อเนื่องในการปฏิบัติรวมทั้งให้ความสำคัญต่อการพัฒนาที่เริ่มจาก ฐานทรัพยากรในท้องถิ่น (ทุนในชุมชน) ตลอดจน

การมีส่วนร่วมของพหุภาคี ได้แก่ ภาครัฐ ภาคธุรกิจ องค์กรพัฒนาเอกชน นักวิชาการ สื่อมวลชน ฯลฯ เพื่อนำไปสู่การพัฒนาชุมชนท้องถิ่นอย่างบูรณาการ ซึ่งเป็นรากฐานที่สำคัญของการพัฒนาประเทศอย่างยั่งยืน (ประทีป วีรพัฒนนิรันดร์, 2558, หน้า 1)

การพัฒนาเศรษฐกิจชุมชน มีดังต่อไปนี้

1. การพัฒนาเศรษฐกิจชุมชนควรสอดคล้องกับสภาพปัญหาและบริบทของชุมชนในช่วงที่ผ่านมา หน่วยงานภาครัฐมักจะเน้นการทำงานในมิติเดียวในการกำหนดแนวนโยบายต่างๆ โดยมีได้คำนึงถึงความแตกต่างของปัญหาและบริบทแวดล้อม ซึ่งมักจะนำไปสู่การกำหนดนโยบายแบบเดียวที่ใช้ปฏิบัติกับชุมชนต่างๆ ทั่วประเทศ การมีกรอบวิธีคิดเช่นนี้ทำให้มาตรการแก้ไขปัญหาลักษณะต่างๆ ขาดประสิทธิผล และไม่สอดคล้องกับสภาพความเป็นจริง

หน่วยงานภาครัฐที่เกี่ยวข้องอาจใช้โอกาสจากการมีองค์กรปกครองส่วนท้องถิ่นในการส่งเสริมนโยบายพัฒนาเศรษฐกิจชุมชน โดยการเปิดโอกาสให้องค์กรปกครองส่วนท้องถิ่นมีบทบาทสำคัญในการกำหนดมาตรการต่างๆ และมีบทบาทหลักในการลงมือปฏิบัติในแต่ละชุมชน การปรับเปลี่ยนบทบาทของหน่วยงานราชการให้ทำหน้าที่ส่งเสริมและให้การสนับสนุน (facilitator) และเปิดโอกาสให้ภาคท้องถิ่นและชุมชนเป็น กลไกผลักดันการดำเนินการตามนโยบาย (doer) ถือเป็นทิศทางการบริหารกิจการสาธารณะที่สำคัญในปัจจุบัน อันจะช่วยให้การพัฒนาเศรษฐกิจชุมชนดำเนินไปได้อย่างสอดคล้องกับบริบทของชุมชน

2. การพัฒนาเศรษฐกิจชุมชนนั้นควรยึดหลักให้ทุกภาคส่วนเข้ามามีส่วนร่วมในการดำเนินงาน ซึ่งจะช่วยให้เกิดแนวร่วมในการพัฒนาเป็นเครือข่ายที่มีพลัง กระบวนการมีส่วนร่วมทางสังคมเป็นเครื่องมือหนึ่งที่สามารถนำมาใช้ในการพัฒนาอาชีพได้เป็นอย่างดี เศรษฐกิจชุมชนที่จะขับเคลื่อนไปได้อย่างเข้มแข็งคือสถานะที่หน่วยกิจกรรมทางเศรษฐกิจและสังคมขับเคลื่อนไปพร้อมกัน มิใช่สถานะที่กิจกรรมใดกิจกรรมหนึ่งได้รับการพัฒนาแต่ฝ่ายเดียว ดังนั้น มาตรการในการพัฒนาเศรษฐกิจชุมชนจึงควรสนับสนุนให้เกิดเครือข่ายในทางเศรษฐกิจ และสามารถดำเนินการต่อเนื่องกลายเป็นวงจรแห่งการพัฒนาชุมชนได้

3. การพัฒนาเศรษฐกิจชุมชนคือการพัฒนาทรัพยากรบุคคลการดำเนินมาตรการใดๆ ในการส่งเสริมเศรษฐกิจชุมชนนั้นต้องคำนึงถึงการพัฒนาประชาชนให้รู้จักตนเองและรู้จักสังคมนรอบตัว และส่งเสริมให้ประชาชนสามารถคิดวิเคราะห์ได้อย่างมีเหตุผล และพัฒนาให้ประชาชนมีทักษะในด้านต่างๆ ที่เพียงพอต่อการประกอบอาชีพและดำเนินชีวิตในชุมชน มาตรการให้ความช่วยเหลือแบบให้เปล่า หรือมาตรการให้ความช่วยเหลือที่มีได้คำนึงถึงการพัฒนาประชาชนให้มีความเป็นมนุษย์ที่ดี มีความพร้อมในการดำเนินชีวิตและการประกอบอาชีพอย่างรอบด้าน ย่อมมิใช่มาตรการในการพัฒนาเศรษฐกิจชุมชนที่มีความเหมาะสม ดังนั้น การ ส่งเสริมเศรษฐกิจชุมชนจึงควรปรับเปลี่ยนจาก “การทำให้” เป็น “การพัฒนาให้ประชาชนช่วยเหลือและพึ่งตนเองได้” เพื่อให้ประชาชนคิดเป็น ทำเป็น

แก้ปัญหาเป็น ซึ่งถือเป็นรากฐานสำคัญต่อการพัฒนาเศรษฐกิจและชุมชนที่ยั่งยืน (วีระศักดิ์ เครือเทพ, 2550, หน้า 60-71)

การพัฒนาเศรษฐกิจชุมชน สิ่งที่สำคัญ คือ ต้องให้ชุมชนพึ่งพาตนเองให้มากที่สุด เพราะเศรษฐกิจชุมชนเป็นส่วนหนึ่งของเศรษฐกิจชาติ จึงมีความจำเป็นที่ต้องพัฒนา โดยการพัฒนาต้องสัมพันธ์กับการเมืองการปกครอง การศึกษา วัฒนธรรมของประเทศจึงจะทำให้เกิดการพัฒนาเพื่อบรรลุเป้าหมาย การพัฒนาเศรษฐกิจชุมชนถูกมองจากสังคมภายนอกกว่าเป็นการถอยหลังเข้าคลอง ในความหมายของการถอยหลังเข้าคลอง คือ การถอยกลับเพื่อสร้างรากฐานเศรษฐกิจให้แก่ชุมชนโดยเน้นการเกษตรเป็นตัวนำเน้นการพึ่งพาตนเอง เน้นการใช้ทรัพยากรในท้องถิ่น การใช้เทคโนโลยีพื้นบ้านและเน้นการร่วมแรงร่วมใจกันของพลังชุมชนโดยยึดครอบครัวเป็นหลัก ยึดการรวมกลุ่มเศรษฐกิจ ยึดการรวมกลุ่มเป็นเครือข่าย ยึดการส่งเสริมการตลาดชุมชน และยึดการจัดเวทีชาวบ้านแบบคิดเองทำเอง (เอมอร แสนภูวา, 2556, หน้า 92-96)

แนวคิดเบื้องต้นในการพัฒนาเศรษฐกิจชุมชน ของวีระศักดิ์ เครือเทพ (2550, หน้า 4) ประกอบด้วย 4 แนวทาง คือ

1. กำหนดนโยบายที่ส่งเสริมการลงทุน การประกอบอาชีพ และการดำเนินกิจกรรมต่างๆ ในชุมชนอย่างเป็นระบบ นโยบายเหล่านี้ควรเป็นรูปธรรม และมีการผลักดันให้เกิดการปฏิบัติตามนโยบายอย่างจริงจัง
2. ควรส่งเสริมให้เกิดเครือข่ายความร่วมมือกันในการดำเนินงาน กิจกรรมทางเศรษฐกิจที่ยั่งยืนมีอาจเกิดขึ้นได้ในเชิงเดี่ยว หากแต่ต้องเชื่อมโยงกับหน่วยกิจกรรมทางเศรษฐกิจอื่นๆ เช่น การส่งเสริมการผลิตเป็นวงจรให้เกิดขึ้นภายในชุมชน ฯลฯ เป็นต้น
3. การพัฒนาเศรษฐกิจชุมชนต้องพัฒนาโครงสร้างพื้นฐานทางเศรษฐกิจที่รองรับและเกื้อกูลกัน กล่าวคือ จะส่งเสริมเฉพาะด้านการผลิตโดยไม่คำนึงถึงการขาย การตลาด การจัดหาวัตถุดิบ หรือการขนส่งผลิตภัณฑ์มิได้ ไมเช่นนั้นอาจเกิดปัญหาคอขวดในการพัฒนาเศรษฐกิจชุมชน
4. ต้องพัฒนาทรัพยากรบุคคลให้มีทักษะและมีฝีมือที่จำเป็นในการดำเนินกิจกรรมทางเศรษฐกิจระดับชุมชน และควรส่งเสริมให้ประชาชนกลุ่มผู้ด้อยโอกาสมีทักษะที่เพียงพอในการประกอบอาชีพเพื่อดูแลตนเองได้ตามอัตภาพ

ข้อมูลเกี่ยวกับอำเภอสามพราน

อำเภอสามพราน

อำเภอสามพราน เป็นอำเภอหนึ่งในจังหวัดนครปฐม มีแม่น้ำนครชัยศรีไหลผ่าน

ที่ตั้งและอาณาเขต

อำเภอสามพรานตั้งอยู่ทางทิศใต้สุดของจังหวัด มีอาณาเขตติดต่อกับเขตการปกครองข้างเคียงเรียงตามเข็มนาฬิกา ดังนี้

ในบริเวณเขตบางช้างนั้น หัวหน้าโหลงช้างเกิดตกมัน ทุร้ายมาก และได้สร้างความเสียหายโดยออกอาละวาดทำลายพืชผลของชาวบ้านจนชาวบ้านทนไม่ไหว ได้ร่วมมือกันปราบเจ้าช้างตกมันเชือกนั้น แต่ทว่าช้างตกมันเชือกนี้มีกำลังเหลือหลาย ชาวบ้านไม่สามารถปราบได้ถึงแม้จะพยายามสักเพียงใด

ในขณะนั้นได้มีนายพรานสามคนเดินทางมายังคลองปากลัด (ปัจจุบันเรียกว่า "วัดท่าข้าม") ซึ่งอยู่ไม่ไกลจากเขตตำบลบางช้างมากนัก นายพรานสามคนได้เดินทางลัดคลองท่านาไปยังบริเวณที่โหลงช้างนั้นอาศัยอยู่ นายพรานทั้งสามเปรียบเสมือนอัศวินม้าขาวของชาวบ้านคลองบางช้าง ได้ทำการปราบช้างตกมันเชือกนั้นโดยใช้ความเชี่ยวชาญและความสามัคคี จนในที่สุดก็สามารถปราบช้างตกมันได้สำเร็จ ชาวบ้านจึงได้เรียกบริเวณที่นายพรานทั้งสามปราบช้างได้สำเร็จว่า "สามพราน" ซึ่งในปัจจุบันเรียกว่า "ตำบลสามพราน"

ในอดีตอำเภอสามพรานนั้นมีชื่อเรียกว่า อำเภอตลาดใหม่ ตั้งขึ้นในปี พ.ศ. 2439 รัชสมัยพระบาทสมเด็จพระจุลจอมเกล้าเจ้าอยู่หัว โดยสร้างขึ้นในที่ดินของพระยาสุนทรบุรีศรีพิชัยสงครามรามภักดีสุริยะพาหะ (อิ วรรณสูต) ซึ่งพื้นที่บริเวณนั้นเรียกว่าตลาดใหม่ ในปี พ.ศ. 2458 ได้ย้ายที่ทำการไปสร้างใหม่ในตำบลสามพราน เนื่องจากที่ทำการเดิมคับแคบ ให้บริการประชาชนได้ไม่สะดวก พร้อมกับเปลี่ยนชื่อเป็น อำเภอสามพราน ตามชื่อสถานที่ตั้งที่ว่าอำเภอซึ่งอยู่ภายใต้การปกครองของมณฑลนครชัยศรี ต่อมาปี พ.ศ. 2474 ทางราชการยุบมณฑลนครชัยศรีลง อำเภอสามพรานจึงขึ้นอยู่กับเมืองราชบุรีอยู่ระยะหนึ่ง จนกระทั่งปี พ.ศ. 2476 ได้ยุบมณฑลทั้งหมดทั่วราชอาณาจักร อำเภอสามพรานจึงได้ขึ้นอยู่กับจังหวัดนครปฐม ตามพระราชบัญญัติระเบียบการบริหารราชการของราชอาณาจักรไทย พ.ศ. 2476 (วิกิพีเดีย สารานุกรมเสรี, 2558)

งานวิจัยที่เกี่ยวข้อง

สมหมาย ทองขาว (2551, บทคัดย่อ) ได้ทำการศึกษา ปัจจัยที่มีผลต่อความสำเร็จในการพัฒนาเศรษฐกิจฐานรากของชุมชนบ้านโงกน้ำ ตำบลนาขยาด อำเภอควนขนุน จังหวัดพัทลุง พบว่าการมีผู้นำที่มีคุณธรรม ซื่อสัตย์ มีความเสียสละเพื่อส่วนรวม มีอิทธิพลต่อความสำเร็จร้อยละ 100, 62.5 และ 52.1 ตามลำดับ การมีส่วนร่วมของประชาชนในการดำเนินงานของกลุ่มมีอิทธิพลในทิศทางเดียวกัน และการที่ผู้นำและสมาชิกมีฐานะทางเศรษฐกิจที่ดีประกอบด้วยรายได้ดีมีเงินออม มีผลโดยตรงต่อการพัฒนาเศรษฐกิจและสังคมในชุมชนให้มีความเข้มแข็ง

ธัญมัย เจียรกุล (2558, หน้า 1) ได้ทำการศึกษา ปัญหาและแนวทางการปรับตัวของ OTOP เพื่อพร้อมรับการเปิด AEC พบว่า แนวทางการเตรียมความพร้อมของผู้ประกอบการ OTOP ผู้ประกอบการรวมตัวของ AEC นั้น ต้องเริ่มจากการสร้างแรงบันดาลใจและความมุ่งมั่นของผู้ประกอบการเอง เช่น การพัฒนาคุณภาพของผลิตภัณฑ์ให้ได้รับการรับรองมาตรฐานเพื่อสร้างคุณค่าให้กับผู้บริโภค การพัฒนาบรรจุภัณฑ์ รวมทั้งหากกลุ่มตลาดเป้าหมายและช่องทางการตลาดในการกระจายสินค้าให้

ครอบคลุมกลุ่มเป้าหมายในต้นทุนที่ต่ำที่สุด ทั้งนี้เพื่อสร้างความแข็งแกร่งในตลาดทั้งในและต่างประเทศต่อไป

ขจรศักดิ์ วงศ์วิราช และ อัจฉราภรณ์ มลิวงค์ (2554, หน้า 531) ได้ทำการศึกษารูปแบบการพัฒนาผลิตภัณฑ์ท้องถิ่นของกลุ่มวิสาหกิจชุมชนนวดแผนไทยบ้านแม่ทะ ตำบลแม่ทะ อำเภอมะนัง จังหวัดลำปาง พบว่า การพัฒนาผลิตภัณฑ์ท้องถิ่นให้เป็นที่ยอมรับนั้นต้องมีการส่งเสริมและพัฒนาผลิตภัณฑ์ชุมชนในการให้การรับรองมาตรฐานผลิตภัณฑ์ชุมชนเพื่อให้เป็นที่ยอมรับอย่างแพร่หลาย และสร้างความมั่นใจให้กับผู้บริโภคในการเลือกซื้อผลิตภัณฑ์ ซึ่งสอดคล้องกับการศึกษาของ อมมี เบญจมาและคณะ (2553, หน้า 545) ที่กล่าวว่า การพัฒนาคุณภาพผลิตภัณฑ์ชุมชนประเภทอาหารที่สำคัญอย่างหนึ่งคือการเพิ่มคุณค่าทางโภชนาการให้กับผลิตภัณฑ์ ทั้งนี้เพื่อเป็นทางเลือกในการบริโภคหรือประกอบอาชีพเสริมให้กับชุมชน

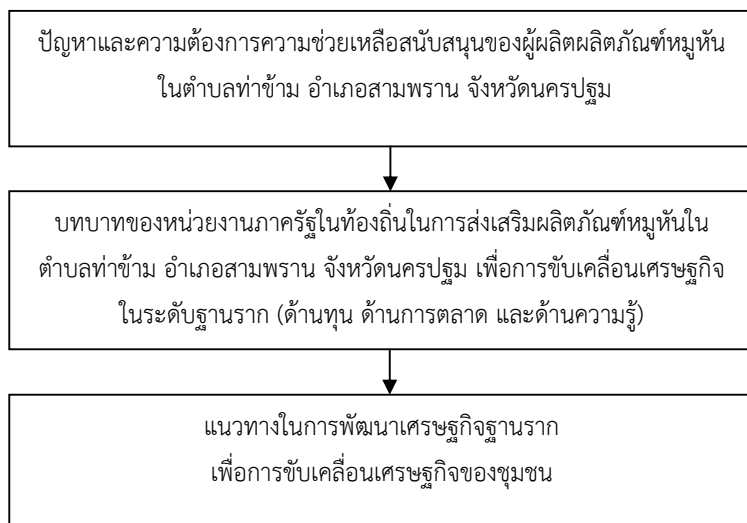
ธเนศ ศรีวิชัยลำพันธ์ (2556, หน้า 188) ได้ทำการศึกษาถึงแนวทางในการพัฒนาเศรษฐกิจชุมชน พบว่า เศรษฐกิจชุมชนจะเกิดการพัฒนาได้ต้องเกิดจากการประสานงานระหว่างหน่วยงาน/เอกชนและผู้คนในท้องถิ่น มีการใช้ภูมิปัญญาท้องถิ่นและเทคโนโลยีที่เหมาะสมช่วยเหลือการผลิต การตลาด การจัดการร่วมกันในเรื่องเกี่ยวกับการแปรรูปผลผลิตทางการเกษตร การค้าขาย การบริการ การท่องเที่ยว และการพัฒนาส่งเสริมวัฒนธรรมท้องถิ่น เพื่อมุ่งให้เกิดรายได้ต่อตนเอง ครอบครัว และชุมชนต่อไป อย่างไรก็ตามระดับของการพัฒนาเศรษฐกิจชุมชน สามารถแบ่งออกเป็น 3 ระดับ คือ 1.ระดับพื้นฐาน เป็นการผลิตให้เพียงพอต่อการบริโภคในครอบครัว ส่วนที่เหลือก็นำไปขาย และมีรายได้พอจุนเจือครอบครัว 2. ระดับปานกลาง เป็นการรวมตัวขององค์กรให้มีการผลิตให้เกินพอ เพื่อนำผลผลิตส่วนเกินไปขายเป็นการเพิ่มรายได้ และ 3. ระดับก้าวหน้า เป็นการดำเนินธุรกิจโดยผู้ประกอบการในระดับครอบครัว กลุ่มและชุมชนที่มีความสามารถในการบริหารจัดการ ทำให้มีรายได้ตอบแทนเฉลี่ยคืนแก่สมาชิกในชุมชนและเป็นสวัสดิการแก่ชุมชน

ประทีป พิษทองกลาง และอภิรียา นามวงศ์พรหม (2556, หน้า 135) ได้ทำการศึกษารูปแบบการพัฒนาเศรษฐกิจชุมชนเชิงสร้างสรรค์ พบว่า การที่ผลิตภัณฑ์ชุมชนจะเป็นที่ต้องการของตลาดนั้น นอกจากจะมีปริมาณ และมีคุณภาพที่ดีแล้ว ชุมชนต้องสร้างศักยภาพของสินค้าให้เป็นต้นแบบ มีลักษณะที่โดดเด่นเฉพาะตัว ทั้งนี้ควรให้ความสำคัญกับการมีส่วนร่วมของคนในชุมชน โดยใช้ทุนวัฒนธรรมในท้องถิ่นเป็นฐานในการพัฒนาเศรษฐกิจชุมชนด้วย

พัชรี หล้าแหล่ง (2557, หน้า 598) ได้ทำการศึกษาแนวทางการพัฒนาเศรษฐกิจชุมชนตามปรัชญาเศรษฐกิจพอเพียง พบว่า แนวทางการขับเคลื่อนเศรษฐกิจชุมชนต้องอยู่บนพื้นฐานปรัชญาเศรษฐกิจพอเพียง เช่น การลดรายจ่ายเพิ่มรายได้ การส่งเสริมการรวมกลุ่ม การสร้างเครือข่ายความร่วมมือเพื่อแก้ปัญหาต่างๆ ร่วมกัน เป็นต้น อย่างไรก็ตามผลิตภัณฑ์ที่จัดจำหน่ายต้องมีคุณภาพและ

ความปลอดภัย และมีผลิตภัณฑ์ที่หลากหลาย และควรมีราคาถูกเมื่อเปรียบเทียบกับยี่ห้ออื่นตามลำดับ เป็นต้น

กรอบแนวคิดการวิจัย



ภาพที่ 2.2 กรอบแนวคิดการวิจัย

บทที่ 3

วิธีดำเนินการวิจัย

ประชากรและการสุ่มกลุ่มตัวอย่าง

การศึกษาในครั้งนี้กลุ่มตัวอย่างที่ใช้ในการศึกษา คือ ตัวแทนผู้ผลิตผลิตภัณฑ์หมูหัน ตัวแทนเจ้าหน้าที่จากหน่วยงานภาครัฐในระดับตำบล เจ้าหน้าที่จากหน่วยงานภาครัฐในระดับอำเภอ และเจ้าหน้าที่จากหน่วยงานภาครัฐในระดับจังหวัด ซึ่งใช้วิธีการสุ่มกลุ่มตัวอย่างแบบง่าย (Simple Random Sampling) ทั้งนี้จำนวนประชากรเป็นจำนวนหลักร้อย ดังนั้นใช้จำนวนกลุ่มตัวอย่างร้อยละ 25 (สมชาย วรภิจเษมสกุล, 2553, หน้า 171) ดังนี้

1. ตัวแทนผู้ผลิตผลิตภัณฑ์หมูหัน จำนวน 5 คน
 2. ตัวแทนเจ้าหน้าที่จากหน่วยงานภาครัฐทั้งในระดับตำบล จำนวน 3 คน
 3. ตัวแทนเจ้าหน้าที่จากหน่วยงานภาครัฐทั้งในระดับอำเภอ จำนวน 5 คน
 4. ตัวแทนเจ้าหน้าที่จากหน่วยงานภาครัฐทั้งในระดับจังหวัด จำนวน 13 คน
- รวม จำนวน 26 คน

การเก็บรวบรวมข้อมูล

การวิจัยในครั้งนี้เก็บรวบรวมข้อมูลโดยใช้การสังเกต การบันทึก การใช้แบบสอบถาม (Questionnaire) และศึกษาค้นคว้าเพิ่มเติมจากแนวคิด ทฤษฎี เอกสารต่างๆ รวมถึงผลงานวิจัยที่เกี่ยวข้อง

ในขั้นตอนการเก็บรวบรวมข้อมูล ดำเนินการเป็น 2 ขั้นตอน คือ

1. ข้อมูลปฐมภูมิ (Primary data) ได้จาก การรวบรวมข้อมูลภาคสนาม เพื่อนำมาเป็นข้อมูลพื้นฐานในการวิจัย

2. ข้อมูลทุติยภูมิ (Secondary data) ได้จาก การวิเคราะห์ผลจากการเก็บรวบรวมข้อมูลในพื้นที่ตัวอย่าง การใช้แบบสอบถาม การสังเกต และการบันทึกข้อมูลของเกษตรกรในชุมชน รวมถึงการวิเคราะห์ข้อมูลทางสถิติ

โดยมีขั้นตอนดังต่อไปนี้

1. ศึกษาปัญหาและความต้องการความช่วยเหลือสนับสนุนของผู้ผลิตผลิตภัณฑ์หมูหัน ในตำบลท่าข้าม อำเภอสามพราน จังหวัดนครปฐม จากหน่วยงานภาครัฐในท้องถิ่น ในขั้นตอนนี้ใช้แบบสอบถาม และการสัมภาษณ์ ในการศึกษา ซึ่งประกอบด้วย

- ข้อมูลทั่วไปของผู้ผลิตผลิตภัณฑ์หมูหันในชุมชน
 - ปัญหาของผู้ประกอบการผลิตผลิตภัณฑ์หมูหันในชุมชน
 - ความต้องการความช่วยเหลือสนับสนุนของผู้ผลิตผลิตภัณฑ์หมูหันในชุมชน
- ด้านทุน ด้านการตลาด และด้านความรู้ จากหน่วยงานภาครัฐในท้องถิ่น

2. ศึกษาบทบาทของหน่วยงานภาครัฐในท้องถิ่นในการส่งเสริมผลิตภัณฑ์หมูหัน ในตำบลท่าข้าม อำเภอสามพราน จังหวัดนครปฐม เพื่อการขับเคลื่อนเศรษฐกิจในระดับฐานราก ในขั้นตอนนี้ใช้แบบสอบถาม ในการศึกษา ซึ่งประกอบด้วย

- บทบาทของหน่วยงานภาครัฐในท้องถิ่นในการส่งเสริมผลิตภัณฑ์หมูหันในชุมชน ซึ่งแบ่งออกเป็น 3 ด้าน คือ ด้านทุน ด้านการตลาด และด้านความรู้

3. ศึกษาแนวทางในการพัฒนาเศรษฐกิจฐานรากเพื่อการขับเคลื่อนเศรษฐกิจของชุมชน ซึ่งประกอบด้วย

- ในขั้นตอนนี้ใช้การบริการวิชาการความรู้ให้กับผู้ผลิตผลิตภัณฑ์หมูหันในตำบลท่าข้าม อำเภอสามพราน จังหวัดนครปฐม เกี่ยวกับแนวทางการรวมกลุ่มพัฒนาอาชีพเพื่อสร้างความเข้มแข็งให้กับผู้ผลิตผลิตภัณฑ์หมูหันในตำบลท่าข้าม อำเภอสามพราน จังหวัดนครปฐม

เครื่องมือในการวิจัยและการตรวจสอบคุณภาพเครื่องมือ

เครื่องมือที่ใช้ในการวิจัยที่เป็นแบบสอบถามนั้น คณะผู้วิจัยสร้างขึ้นเอง ซึ่งกลุ่มตัวอย่างที่ใช้จะเป็นตัวแทนคนในชุมชน จำนวน 26 คน โดยมีขั้นตอนการสร้างและตรวจสอบคุณภาพเครื่องมือ ดังนี้

1. ศึกษาเอกสาร ตำรา และงานวิจัยที่เกี่ยวข้อง
2. กำหนดกรอบแนวคิดในการสร้างเครื่องมือ
3. สร้างเครื่องมือในการวิจัยและส่งผู้เชี่ยวชาญตรวจสอบเครื่องมือเพื่อหาความตรงเชิงเนื้อหาทำได้โดยหาค่าดัชนีความสอดคล้อง (Index of Item-Objective Congruence: IOC) โดยแบบสอบถามที่ใช้ในการศึกษาในครั้งนี้ แบ่งออกเป็น 2 ชุด ดังนี้

3.1 แบบสอบถามชุดที่ 1 สำหรับผู้ประกอบการผลิตภัณฑ์หมูหัน มีรายละเอียด คือ

ส่วนที่ 1 สถานภาพส่วนบุคคลของผู้ตอบแบบสอบถาม

ส่วนที่ 2 ปัญหาทั่วไปของผู้ผลิตผลิตภัณฑ์หมูหันในชุมชน

ส่วนที่ 3 ข้อมูลความต้องการการส่งเสริม/สนับสนุนผลิตภัณฑ์หมูหันจากหน่วยงาน

ภาครัฐ

ซึ่งจากผลการประเมินหาค่าดัชนีความสอดคล้อง (Index of Item-Objective Congruence: IOC) ของแบบสอบถามชุดที่ 1 ได้ผลดังนี้ ในส่วนที่ 3 พบว่า ค่า IOC ที่ได้ คือ 0.67

3.2 แบบสอบถามชุดที่ 2 สำหรับเจ้าหน้าที่ มีรายละเอียด คือ

ส่วนที่ 1 สถานภาพส่วนบุคคลของผู้ตอบแบบสอบถาม

ส่วนที่ 2 ข้อมูลการส่งเสริม/สนับสนุนผลิตภัณฑ์หมูหัน

ส่วนที่ 3 แนวทางในการพัฒนาเศรษฐกิจชุมชน

ซึ่งจากผลการประเมินหาค่าดัชนีความสอดคล้อง (Index of Item-Objective Congruence: IOC) ของแบบสอบถามชุดที่ 2 ได้ผลดังนี้ ในส่วนที่ 2 และส่วนที่ 3 พบว่า ค่า IOC ที่ได้ คือ 0.67 และ 0.67 ตามลำดับ

โดยแบบสอบถามทั้ง 2 ชุด มีเกณฑ์การประเมินดังนี้

ค่าเฉลี่ย	หมายถึง	ผลการประเมิน
4.51 – 5.00	หมายถึง	มากที่สุด
3.51 – 4.50	หมายถึง	มาก
2.51 – 3.50	หมายถึง	ปานกลาง
1.51 – 2.50	หมายถึง	น้อย
1.00 – 1.50	หมายถึง	น้อยมาก

การวิเคราะห์ข้อมูล

การศึกษาในครั้งนี้ใช้การวิเคราะห์เชิงพรรณนา (Descriptive Method) โดยการวิเคราะห์ด้วยการบรรยาย และนำข้อมูลที่รวบรวมมาวิเคราะห์และอธิบายให้ทราบถึงสภาพทั่วไปทางเศรษฐกิจสังคม และสถิติที่ใช้วิเคราะห์ข้อมูล คือ ค่าร้อยละ (percentage) ค่าเฉลี่ย (mean) และค่าเบี่ยงเบนมาตรฐาน (standard deviation) มาประกอบการอธิบาย

สถานที่ในการวิจัย

ตำบลท่าข้าม อำเภอสามพราน จังหวัดนครปฐม และคณะวิทยาศาสตร์และเทคโนโลยี มหาวิทยาลัยสวนดุสิต

บทที่ 4

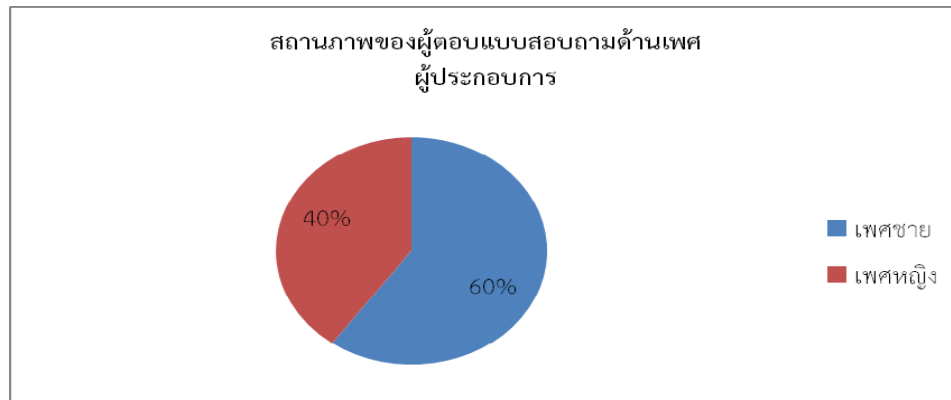
ผลการวิจัย

การศึกษาเรื่องบทบาทขององค์กรท้องถิ่นในการส่งเสริมผลิตภัณฑ์หมูหันของตำบลท่าข้าม อำเภอสามพราน จังหวัดนครปฐม และแนวทางในการพัฒนาเศรษฐกิจฐานรากเพื่อการขับเคลื่อนเศรษฐกิจของชุมชนในครั้ง นี้ มีวัตถุประสงค์เพื่อศึกษาปัญหาและความต้องการความช่วยเหลือสนับสนุนของผู้ผลิตผลิตภัณฑ์หมูหัน ในตำบลท่าข้าม อำเภอสามพราน จังหวัดนครปฐมจากหน่วยงานภาครัฐในท้องถิ่น ศึกษาบทบาทของหน่วยงานภาครัฐในท้องถิ่นในการส่งเสริมผลิตภัณฑ์หมูหันในตำบลท่าข้าม อำเภอสามพราน จังหวัดนครปฐม เพื่อการขับเคลื่อนเศรษฐกิจในระดับฐานราก และศึกษาแนวทางในการพัฒนาเศรษฐกิจฐานรากเพื่อการขับเคลื่อนเศรษฐกิจของชุมชน ซึ่งได้ผลดังต่อไปนี้

ปัญหาและความต้องการความช่วยเหลือสนับสนุนของผู้ผลิตผลิตภัณฑ์หมูหัน ในตำบลท่าข้าม อำเภอสามพราน จังหวัดนครปฐมจากหน่วยงานภาครัฐในท้องถิ่น

จากการสำรวจโดยใช้แบบสอบถามในการศึกษาปัญหาและความต้องการความช่วยเหลือสนับสนุนของผู้ผลิตผลิตภัณฑ์หมูหัน ในตำบลท่าข้าม อำเภอสามพราน จังหวัดนครปฐมจากหน่วยงานภาครัฐในท้องถิ่น ได้ผลดังนี้ คือ

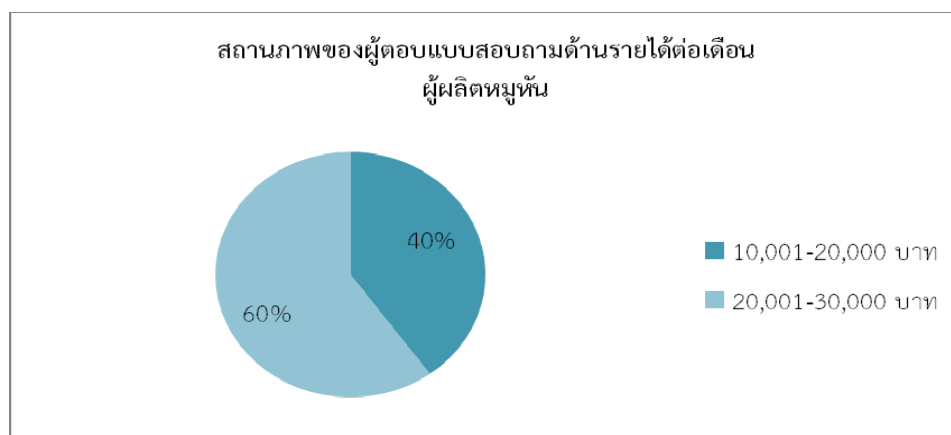
ส่วนที่ 1 สถานภาพส่วนบุคคลของผู้ตอบแบบสอบถาม พบว่า ผู้ตอบแบบสอบถามเป็นเพศชาย คิดเป็นร้อยละ 60 เป็นเพศหญิง คิดเป็นร้อยละ 40 ดังภาพที่ 4.1 โดยผู้ตอบแบบสอบถามส่วนใหญ่มีอายุระหว่าง 41 ปีขึ้นไป คิดเป็นร้อยละ 60 อายุระหว่าง 31-40 ปี คิดเป็นร้อยละ 20 และอายุระหว่าง 21-30 ปี คิดเป็นร้อยละ 20 ดังภาพที่ 4.2 ส่วนสถานภาพด้านรายได้ต่อเดือนของผู้ประกอบการ พบว่า ส่วนใหญ่มีรายได้ต่อเดือนระหว่าง 20,001-30,000 บาท คิดเป็นร้อยละ 60 รองลงมา 10,001-20,000 บาท คิดเป็นร้อยละ 40 สำหรับ ดังภาพที่ 4.3 และสถานภาพด้านระดับการศึกษา พบว่า ส่วนใหญ่มีระดับการศึกษาระดับประถมศึกษาและมัธยมศึกษา คิดเป็นร้อยละ 40 ระดับปริญญาตรี คิดเป็นร้อยละ 20 ดังภาพที่ 4.4



ภาพที่ 4.1 สถานภาพส่วนบุคคลของผู้ตอบแบบสอบถามด้านเพศของผู้ประกอบการ



ภาพที่ 4.2 สถานภาพส่วนบุคคลของผู้ตอบแบบสอบถามด้านอายุของผู้ประกอบการ



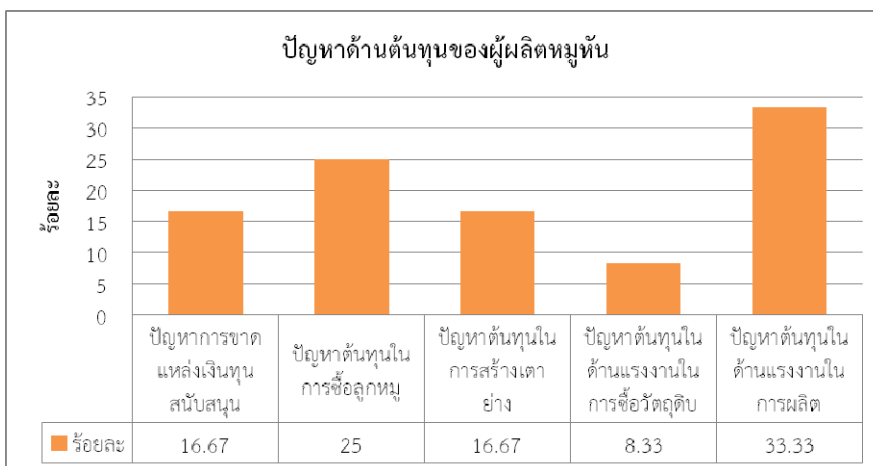
ภาพที่ 4.3 สถานภาพส่วนบุคคลของผู้ตอบแบบสอบถามด้านรายได้ต่อเดือนของผู้ประกอบการ



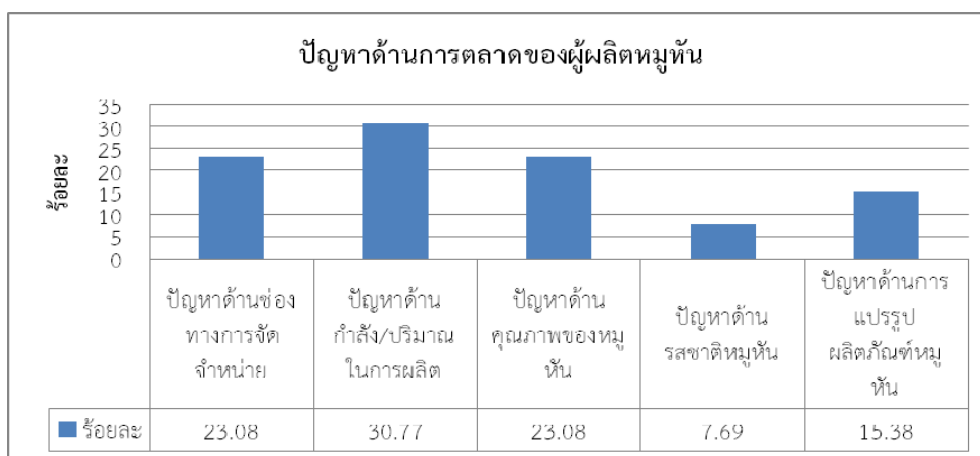
ภาพที่ 4.4 สถานภาพส่วนบุคคลของผู้ตอบแบบสอบถามด้านระดับการศึกษาของผู้ประกอบการ

ส่วนที่ 2 ปัญหาทั่วไปของผู้ผลิตผลิตภัณฑ์หมูหันในชุมชน

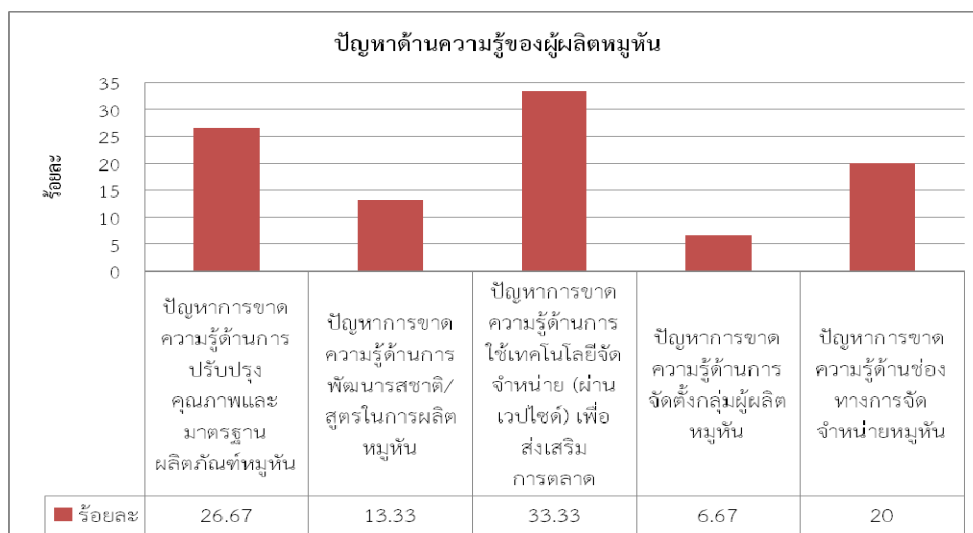
จากการสำรวจปัญหาทั่วไปของผู้ผลิตหมูหันในด้านต้นทุน ด้านการตลาด และด้านความรู้ที่มีต่อการผลิตหมูหัน พบว่า ด้านต้นทุนส่วนใหญ่ผู้ผลิตมีปัญหาในเรื่องต้นทุนของแรงงานในการผลิต คิดเป็นร้อยละ 25 รองลงมา คือ ต้นทุนในการซื้อลูกหมู คิดเป็นร้อยละ 16.67 ดังภาพที่ 4.5 สำหรับปัญหาในด้านการตลาด พบว่า ส่วนใหญ่ผู้ผลิตมีปัญหาในเรื่องของกำลัง/ปริมาณในการผลิต คิดเป็นร้อยละ 30.77 รองลงมา คือ ปัญหาปัญหาด้านช่องทางการจัดจำหน่ายและปัญหาด้านคุณภาพของหมูหัน คิดเป็นร้อยละ 23.08 ดังภาพที่ 4.6 และปัญหาในด้านความรู้ พบว่า ส่วนใหญ่ผู้ผลิตมีปัญหาในเรื่องของการขาดความรู้ด้านการใช้เทคโนโลยีจัดจำหน่าย (ผ่านเว็บไซต์) เพื่อส่งเสริมการตลาด คิดเป็นร้อยละ 33.33 รองลงมา คือ ปัญหาการขาดความรู้ด้านการปรับปรุงคุณภาพและมาตรฐานผลิตภัณฑ์หมูหัน คิดเป็นร้อยละ 26.67 ดังภาพที่ 4.7



ภาพที่ 4.5 ปัญหาด้านต้นทุนของผู้ผลิตหมูหัน



ภาพที่ 4.6 ปัญหาด้านการตลาดของผู้ผลิตหมูหัน



ภาพที่ 4.7 ปัญหาด้านความรู้ของผู้ผลิตหมูหัน

ส่วนที่ 3 ข้อมูลความต้องการการส่งเสริม/สนับสนุนผลิตภัณฑ์หมูหันจากหน่วยงานภาครัฐ จากข้อมูลการสำรวจความคิดเห็นในเรื่องของความต้องการการส่งเสริม/สนับสนุนผลิตภัณฑ์หมูหันจากหน่วยงานภาครัฐของผู้ผลิตหมูหัน พบว่า ความต้องการในด้านต้นทุนโดยรวมเฉลี่ย 2.40 ซึ่งอยู่ในเกณฑ์ระดับน้อย โดยส่วนใหญ่ผู้ผลิตต้องการงบประมาณส่งเสริม/สนับสนุนด้านการพัฒนาเศรษฐกิจในระดับท้องถิ่นจากหน่วยงานภาครัฐ เฉลี่ย 3.20 ซึ่งอยู่ในเกณฑ์ระดับปานกลาง รองลงมา

คือ ความต้องการการส่งเสริม/สนับสนุนแนะนำช่องทางการเข้าถึงแหล่งเงินทุนจากหน่วยงานภาครัฐ ในท้องถิ่น เฉลี่ย 2.40 อยู่ในเกณฑ์ระดับน้อย ดังตารางที่ 4.1

จากการสำรวจความต้องการในด้านการตลาด พบว่า ผู้ผลิตมีความต้องการโดยรวมเฉลี่ย 2.00 ซึ่งอยู่ในเกณฑ์ระดับน้อย โดยส่วนใหญ่ผู้ผลิตต้องการการส่งเสริม/สนับสนุนการใช้เทคโนโลยีจัดจำหน่าย (ผ่านเว็บไซต์) เพื่อส่งเสริมการตลาดในการผลิตผลิตภัณฑ์หมูหันจากหน่วยงานภาครัฐในท้องถิ่น เฉลี่ย 2.40 อยู่ในเกณฑ์ระดับน้อย รองลงมาคือ ความต้องการการส่งเสริม/สนับสนุนการจัดหาช่องทางในการจัดจำหน่ายในระดับจังหวัดจากหน่วยงานภาครัฐในท้องถิ่น เฉลี่ย 2.20 อยู่ในเกณฑ์ระดับน้อยเช่นเดียวกัน ดังตารางที่ 4.2

จากการสำรวจความต้องการในด้านความรู้ พบว่า ผู้ผลิตมีความต้องการโดยรวมเฉลี่ย 1.90 ซึ่งอยู่ในเกณฑ์ระดับน้อย โดยส่วนใหญ่ผู้ผลิตต้องการการส่งเสริม/สนับสนุนการให้ความรู้ในการควบคุมคุณภาพและมาตรฐานการผลิตผลิตภัณฑ์หมูหัน เฉลี่ย 2.20 อยู่ในเกณฑ์ระดับน้อย รองลงมาคือ ความต้องการการส่งเสริม/สนับสนุนการให้ความรู้ด้านการแปรรูปผลิตภัณฑ์หมูหันและความต้องการการส่งเสริม/สนับสนุนการให้ความรู้ด้านการเพิ่มรสชาติผลิตภัณฑ์หมูหัน เฉลี่ย 2.00 อยู่ในเกณฑ์ระดับน้อยเช่นเดียวกัน ดังตารางที่ 4.3

ตารางที่ 4.1 ความต้องการการส่งเสริม/สนับสนุนผลิตภัณฑ์หมูหันจากหน่วยงานภาครัฐด้านทุน

ลำดับ	ความต้องการการส่งเสริม/สนับสนุน	ค่าเฉลี่ย	ค่าเบี่ยงเบนมาตรฐาน	ระดับ
1	ท่านต้องการส่งเสริม/สนับสนุนแนะนำช่องทางการเข้าถึงแหล่งเงินทุนจากหน่วยงานภาครัฐในท้องถิ่น	2.40	1.02	น้อย
2	ท่านต้องการส่งเสริม/สนับสนุนแนวทางการลดต้นทุนในการผลิตจากหน่วยงานภาครัฐในท้องถิ่น	1.60	0.49	น้อย
3	ท่านต้องการงบประมาณส่งเสริม/สนับสนุนด้านการพัฒนาเศรษฐกิจในระดับท้องถิ่นจากหน่วยงานภาครัฐ	3.20	0.75	ปานกลาง
	รวมเฉลี่ย	2.40	0.75	น้อย

ตารางที่ 4.2 ความต้องการการส่งเสริม/สนับสนุนผลิตภัณฑ์หมูหันจากหน่วยงานภาครัฐด้านการตลาด

ลำดับ	ความต้องการการส่งเสริม/สนับสนุน	ค่าเฉลี่ย	ค่าเบี่ยงเบนมาตรฐาน	ระดับ
1	ท่านต้องการการส่งเสริม/สนับสนุนการจัดหาช่องทางในการจัดจำหน่ายในระดับจังหวัดจากหน่วยงานภาครัฐในท้องถิ่น	2.20	0.75	น้อย
2	ท่านต้องการให้หน่วยงานภาครัฐในท้องถิ่นมีส่วนในการกำหนดราคาขายผลิตภัณฑ์หมูหันในชุมชน	1.40	0.49	น้อยมาก
3	ท่านต้องการการส่งเสริม/สนับสนุนการใช้เทคโนโลยีจัดจำหน่าย (ผ่านเว็บไซต์) เพื่อส่งเสริมการตลาดในการผลิตผลิตภัณฑ์หมูหันจากหน่วยงานภาครัฐในท้องถิ่น	2.40	1.02	น้อย
	รวมเฉลี่ย	2.00	1.58	น้อย

ตารางที่ 4.3 ความต้องการการส่งเสริม/สนับสนุนผลิตภัณฑ์หมูหันจากหน่วยงานภาครัฐด้านความรู้

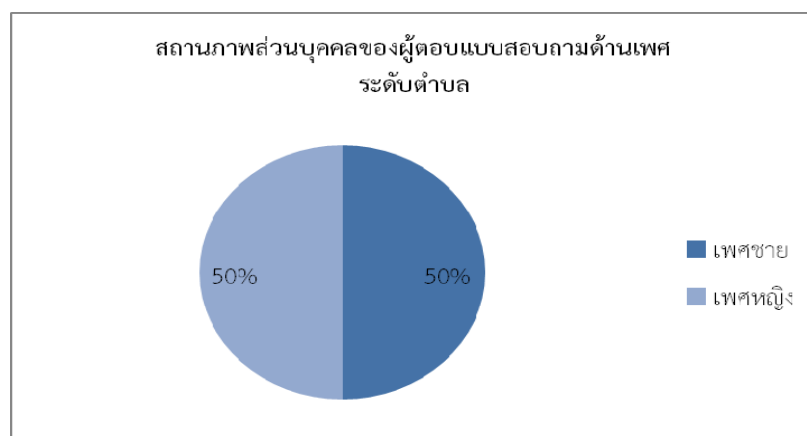
ลำดับ	ความต้องการการส่งเสริม/สนับสนุน	ค่าเฉลี่ย	ค่าเบี่ยงเบนมาตรฐาน	ระดับ
1	ท่านต้องการการส่งเสริม/สนับสนุนการให้ความรู้ในการควบคุมคุณภาพและมาตรฐานการผลิตผลิตภัณฑ์หมูหัน	2.20	1.17	น้อย
2	ท่านต้องการการส่งเสริม/สนับสนุนการให้ความรู้ด้านการแปรรูปผลิตภัณฑ์หมูหัน	2.00	0.63	น้อย
3	ท่านต้องการการส่งเสริม/สนับสนุนการให้ความรู้ด้านการเพิ่มรสชาติผลิตภัณฑ์หมูหัน	2.00	0.63	น้อย
4	ท่านต้องการการส่งเสริม/สนับสนุนการให้ความรู้ด้านการจัดตั้งกลุ่มผู้ผลิตหมูหัน	1.40	0.49	น้อยมาก
	รวมเฉลี่ย	1.90	0.73	น้อย

บทบาทของหน่วยงานภาครัฐในท้องถิ่นในการส่งเสริมผลิตภัณฑ์หมูหันในตำบลท่าข้าม อำเภอสามพราน จังหวัดนครปฐมเพื่อการขับเคลื่อนเศรษฐกิจในระดับฐานราก

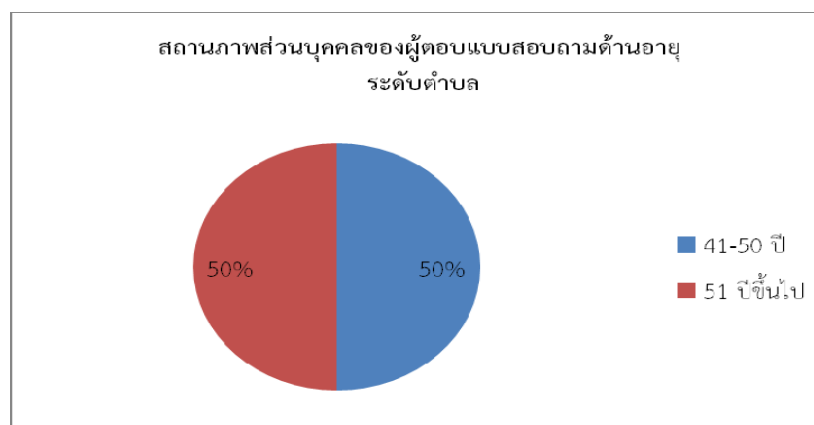
ในระดับตำบล

จากการสำรวจโดยใช้แบบสอบถามในการศึกษาตัวแทนเจ้าหน้าที่จากหน่วยงานภาครัฐในระดับตำบล ได้ผลดังนี้ คือ

ส่วนที่ 1 สถานภาพส่วนบุคคลของผู้ตอบแบบสอบถาม พบว่า ผู้ตอบแบบสอบถามเป็นเพศชาย คิดเป็นร้อยละ 50 เป็นเพศหญิง คิดเป็นร้อยละ 50 ดังภาพที่ 4.8 โดยผู้ตอบแบบสอบถามส่วนใหญ่มีอายุระหว่าง 41- 50 ปี เป็นร้อยละ 50 และมีอายุ 51 ปีขึ้นไป คิดเป็นร้อยละ 50 ดังภาพที่ 4.9



ภาพที่ 4.8 สถานภาพส่วนบุคคลของผู้ตอบแบบสอบถามด้านเพศในระดับตำบล



ภาพที่ 4.9 สถานภาพส่วนบุคคลของผู้ตอบแบบสอบถามด้านอายุในระดับตำบล

ส่วนที่ 2 ข้อมูลการส่งเสริม/สนับสนุนผลิตภัณฑ์หมูหัน พบว่า บทบาทของหน่วยงานภาครัฐในระดับตำบลที่มีต่อการส่งเสริม/สนับสนุน ด้านทุน ด้านการตลาด และด้านความรู้ ได้ผล ดังตารางที่ 4.4-4.6 คือ

ตารางที่ 4.4 ข้อมูลการส่งเสริม/สนับสนุนผลิตภัณฑ์หมูหันด้านทุนในระดับตำบล

ลำดับ	ด้านการส่งเสริม/สนับสนุน	ค่าเฉลี่ย	ค่าเบี่ยงเบนมาตรฐาน	ระดับ
1	หน่วยงานของท่านมีการส่งเสริม/สนับสนุน แนะนำช่องทางการเข้าถึงแหล่งเงินทุนให้กับผู้ผลิตหมูหันในชุมชน	3.5	0.5	ปานกลาง
2	หน่วยงานของท่านมีการส่งเสริม/สนับสนุน การลดต้นทุนในการผลิตให้กับผู้ผลิตหมูหันในชุมชน	2.0	1.0	น้อย
3	หน่วยงานของท่านได้รับงบประมาณส่งเสริม/สนับสนุนด้านการพัฒนาเศรษฐกิจในระดับท้องถิ่น	4.5	0.5	มาก
	รวมเฉลี่ย	3.33	0.66	ปานกลาง

จากการศึกษาบทบาทของหน่วยงานภาครัฐในท้องถิ่นที่มีต่อการส่งเสริมผลิตภัณฑ์หมูหันด้านทุนในตำบลท่าข้าม อำเภอสามพราน จังหวัดนครปฐม พบว่า ข้อมูลของหน่วยงานในระดับตำบล มีการส่งเสริม/สนับสนุนผลิตภัณฑ์หมูหันด้านทุน โดยรวมเฉลี่ย 3.33 ซึ่งอยู่ในเกณฑ์ระดับปานกลาง ทั้งนี้หน่วยงานได้รับงบประมาณส่งเสริม/สนับสนุนด้านการพัฒนาเศรษฐกิจในระดับท้องถิ่น เฉลี่ย 4.5 ซึ่งอยู่ในเกณฑ์ระดับมาก แต่มีการส่งเสริม/สนับสนุน แนะนำช่องทางการเข้าถึงแหล่งเงินทุนให้กับผู้ผลิตหมูหันในชุมชน เฉลี่ย 3.5 มีเกณฑ์อยู่ในระดับปานกลาง และมีการส่งเสริม/สนับสนุน การลดต้นทุนในการผลิตให้กับผู้ผลิตหมูหันในชุมชน เฉลี่ย 2.0 มีเกณฑ์อยู่ในระดับน้อย

ตารางที่ 4.5 ข้อมูลการส่งเสริม/สนับสนุนผลิตภัณฑ์หมูหันด้านการตลาดในระดับตำบล

ลำดับ	ด้านการส่งเสริม/สนับสนุน	ค่าเฉลี่ย	ค่าเบี่ยงเบนมาตรฐาน	ระดับ
1	หน่วยงานของท่านมีการส่งเสริม/สนับสนุน การจัดหาช่องทางในการจัดจำหน่ายในระดับจังหวัดให้กับผู้ผลิตหมูหัน	3.0	0	ปานกลาง
2	หน่วยงานของท่านมีส่วนในการกำหนดราคาขาย ผลิตภัณฑ์หมูหันในชุมชน	2.0	1.0	น้อย
3	หน่วยงานของท่านมีการส่งเสริม/สนับสนุน การใช้เทคโนโลยีจัดจำหน่าย (ผ่านเว็บไซต์) เพื่อส่งเสริมการตลาดในการผลิตหมูหันให้กับชุมชน	2.0	1.0	น้อย
	รวมเฉลี่ย	2.33	0.66	น้อย

จากการศึกษาบทบาทของหน่วยงานภาครัฐในท้องถิ่นที่มีต่อการส่งเสริมผลิตภัณฑ์หมูหันด้านการตลาดในตำบลท่าข้าม อำเภอสามพราน จังหวัดนครปฐม พบว่า ข้อมูลของหน่วยงานในระดับตำบลมีการส่งเสริม/สนับสนุนผลิตภัณฑ์หมูหันด้านการตลาดโดยรวมเฉลี่ย 2.33 ซึ่งอยู่ในเกณฑ์ระดับน้อย ทั้งนี้หน่วยงานได้รับงบประมาณส่งเสริม/สนับสนุนการจัดหาช่องทางในการจัดจำหน่ายในระดับจังหวัดให้กับผู้ผลิตหมูหัน เฉลี่ย 3.0 มีเกณฑ์อยู่ในระดับปานกลาง แต่มีส่วนในการกำหนดราคาขาย ผลิตภัณฑ์หมูหันในชุมชน เฉลี่ย 2.0 มีเกณฑ์อยู่ในระดับน้อย และมีการส่งเสริม/สนับสนุน การใช้เทคโนโลยีจัดจำหน่าย (ผ่านเว็บไซต์) เพื่อส่งเสริมการตลาดในการผลิตหมูหันให้กับชุมชน เฉลี่ย 2.0 มีเกณฑ์อยู่ในระดับน้อยเช่นเดียวกัน

ตารางที่ 4.6 ข้อมูลการส่งเสริม/สนับสนุนผลิตภัณฑ์หมูหันด้านความรู้ในระดับตำบล

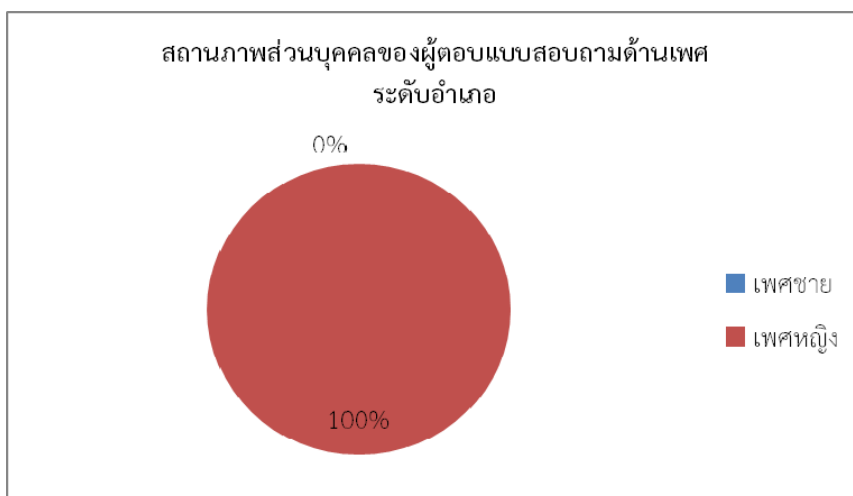
ลำดับ	ด้านการส่งเสริม/สนับสนุน	ค่าเฉลี่ย	ค่าเบี่ยงเบน มาตรฐาน	ระดับ
1	หน่วยงานของท่านมีการส่งเสริม/สนับสนุน การให้ความรู้ในการควบคุมคุณภาพและ มาตรฐานการผลิตให้กับชุมชน	3.5	0.5	ปานกลาง
2	หน่วยงานของท่านมีการส่งเสริม/สนับสนุน การให้ความรู้ด้านการแปรรูปผลิตภัณฑ์หมู หันให้กับชุมชน	2.5	0.5	น้อย
3	หน่วยงานของท่านมีการส่งเสริม/สนับสนุน การให้ความรู้ด้านการเพิ่มรสชาติ ผลิตภัณฑ์หมูหันให้กับชุมชน	2.0	1.0	น้อย
4.	หน่วยงานของท่านมีการส่งเสริม/สนับสนุน การให้ความรู้การจัดตั้งกลุ่มผู้ผลิตหมูหัน ให้กับชุมชน	2.0	1.0	น้อย
	รวมเฉลี่ย	2.5	0.75	น้อย

จากการศึกษาบทบาทของหน่วยงานภาครัฐในท้องถิ่นที่มีต่อการส่งเสริมผลิตภัณฑ์หมูหันด้านความรู้ในตำบลท่าข้าม อำเภอสามพราน จังหวัดนครปฐม พบว่า ข้อมูลของหน่วยงานในระดับตำบลมีการส่งเสริม/สนับสนุนผลิตภัณฑ์หมูหันด้านความรู้ โดยรวมเฉลี่ย 2.5 ซึ่งอยู่ในเกณฑ์ระดับน้อย ทั้งนี้หน่วยงานมีการส่งเสริม/สนับสนุน การให้ความรู้ในการควบคุมคุณภาพและมาตรฐานการผลิตให้กับชุมชน เฉลี่ย 3.5 ซึ่งอยู่ในเกณฑ์ระดับปานกลาง แต่มีการส่งเสริม/สนับสนุนการให้ความรู้ด้านการแปรรูปผลิตภัณฑ์หมูหันให้กับชุมชน เฉลี่ย 2.5 ซึ่งอยู่ในเกณฑ์ระดับน้อย นอกจากนี้หน่วยงานมีการส่งเสริม/สนับสนุนการให้ความรู้ด้านการเพิ่มรสชาติผลิตภัณฑ์หมูหันให้กับชุมชน เฉลี่ย 2.0 ซึ่งอยู่ในเกณฑ์ระดับน้อย และมีการส่งเสริม/สนับสนุน การให้ความรู้การจัดตั้งกลุ่มผู้ผลิตหมูหันให้กับชุมชน เฉลี่ย 2.0 ซึ่งอยู่ในเกณฑ์ระดับน้อยเช่นเดียวกัน

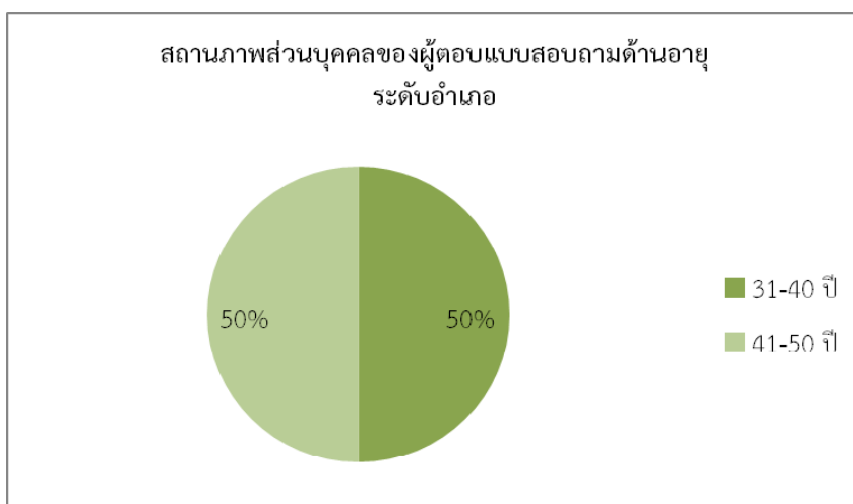
ในระดับอำเภอ

จากการสำรวจโดยใช้แบบสอบถามในการศึกษาตัวแทนเจ้าหน้าที่จากหน่วยงานภาครัฐในระดับอำเภอ ได้ผลดังนี้ คือ

ส่วนที่ 1 สถานภาพส่วนบุคคลของผู้ตอบแบบสอบถาม พบว่า ผู้ตอบแบบสอบถามเป็นเพศหญิง คิดเป็นร้อยละ 100 ดังภาพที่ 4.10 โดยผู้ตอบแบบสอบถามส่วนใหญ่ มีอายุระหว่าง 31-40 ปี คิดเป็นร้อยละ 50 และมีอายุระหว่าง 41- 50 ปี คิดเป็นร้อยละ 50 ดังภาพที่ 4.11



ภาพที่ 4.10 สถานภาพส่วนบุคคลของผู้ตอบแบบสอบถามด้านเพศในระดับอำเภอ



ภาพที่ 4.11 สถานภาพส่วนบุคคลของผู้ตอบแบบสอบถามด้านอายุในระดับอำเภอ

ส่วนที่ 2 ข้อมูลการส่งเสริม/สนับสนุนผลิตภัณฑ์หมูหัน พบว่า บทบาทของหน่วยงานภาครัฐในระดับอำเภอที่มีต่อการส่งเสริม/สนับสนุน ด้านทุน ด้านการตลาด และด้านความรู้ ได้ผล ดังตารางที่ 4.7-4.9 คือ

ตารางที่ 4.7 ข้อมูลการส่งเสริม/สนับสนุนผลิตภัณฑ์หมูหันด้านทุนในระดับอำเภอ

ลำดับ	ด้านการส่งเสริม/สนับสนุน	ค่าเฉลี่ย	ค่าเบี่ยงเบนมาตรฐาน	ระดับ
1	หน่วยงานของท่านมีการส่งเสริม/สนับสนุน แนะนำช่องทางการเข้าถึงแหล่งเงินทุนให้กับผู้ผลิตหมูหันในชุมชน	2.5	1.5	น้อย
2	หน่วยงานของท่านมีการส่งเสริม/สนับสนุน การลดต้นทุนในการผลิตให้กับผู้ผลิตหมูหันในชุมชน	1.0	0	น้อยมาก
3	หน่วยงานของท่านได้รับงบประมาณส่งเสริม/สนับสนุนด้านการพัฒนาเศรษฐกิจในระดับท้องถิ่น	3.0	2.0	ปานกลาง
	รวมเฉลี่ย	2.16	1.16	น้อย

จากการศึกษาบทบาทของหน่วยงานภาครัฐในท้องถิ่นที่มีต่อการส่งเสริมผลิตภัณฑ์หมูหันด้านทุนในตำบลท่าข้าม อำเภอสามพราน จังหวัดนครปฐม พบว่า ข้อมูลของหน่วยงานในระดับอำเภอ มีการส่งเสริม/สนับสนุนผลิตภัณฑ์หมูหันด้านทุน โดยรวมเฉลี่ย 2.16 ซึ่งอยู่ในเกณฑ์ระดับน้อย ทั้งนี้ หน่วยงานได้รับงบประมาณส่งเสริม/สนับสนุนด้านการพัฒนาเศรษฐกิจในระดับท้องถิ่น เฉลี่ย 3.0 มีเกณฑ์อยู่ในเกณฑ์ระดับปานกลาง แต่มีการส่งเสริม/สนับสนุน แนะนำช่องทางการเข้าถึงแหล่งเงินทุนให้กับผู้ผลิตหมูหันในชุมชน เฉลี่ย 2.5 มีเกณฑ์อยู่ในเกณฑ์ระดับน้อย และมีการส่งเสริม/สนับสนุน การลดต้นทุนในการผลิตให้กับผู้ผลิตหมูหันในชุมชน เฉลี่ย 1.0 ซึ่งเป็นเกณฑ์ที่อยู่ในเกณฑ์ระดับน้อยมาก

ตารางที่ 4.8 ข้อมูลการส่งเสริม/สนับสนุนผลิตภัณฑ์หมูหันด้านการตลาดในระดับอำเภอ

ลำดับ	ด้านการส่งเสริม/สนับสนุน	ค่าเฉลี่ย	ค่าเบี่ยงเบนมาตรฐาน	ระดับ
1	หน่วยงานของท่านมีการส่งเสริม/สนับสนุน การจัดหาช่องทางในการจัดจำหน่ายในระดับจังหวัดให้กับผู้ผลิตหมูหัน	2.0	1.0	น้อย
2	หน่วยงานของท่านมีส่วนในการกำหนดราคาขาย ผลิตภัณฑ์หมูหันในชุมชน	1.0	0	น้อยมาก
3	หน่วยงานของท่านมีการส่งเสริม/สนับสนุน การใช้เทคโนโลยีจัดจำหน่าย (ผ่านเว็บไซต์) เพื่อส่งเสริมการตลาดในการผลิตหมูหันให้กับชุมชน	1.0	0	น้อยมาก
	รวมเฉลี่ย	1.33	0.33	น้อยมาก

จากการศึกษาบทบาทของหน่วยงานภาครัฐในท้องถิ่นที่มีต่อการส่งเสริมผลิตภัณฑ์หมูหันด้านการตลาดในตำบลท่าข้าม อำเภอสามพราน จังหวัดนครปฐม พบว่า ข้อมูลของหน่วยงานในระดับอำเภอมีการส่งเสริม/สนับสนุนผลิตภัณฑ์หมูหันด้านการตลาดโดยรวมเฉลี่ย 1.33 ซึ่งอยู่ในเกณฑ์ระดับน้อยมาก ทั้งนี้หน่วยงานมีการส่งเสริม/สนับสนุน การจัดหาช่องทางในการจัดจำหน่ายในระดับจังหวัดให้กับผู้ผลิตหมูหัน เฉลี่ย 2.0 มีเกณฑ์อยู่ในระดับน้อย โดยที่หน่วยงานมีส่วนในการกำหนดราคาขาย ผลิตภัณฑ์หมูหันในชุมชน เฉลี่ย 1.0 มีเกณฑ์อยู่ในระดับน้อยมาก และมีการส่งเสริม/สนับสนุน การใช้เทคโนโลยีจัดจำหน่าย (ผ่านเว็บไซต์) เพื่อส่งเสริมการตลาดในการผลิตหมูหันให้กับชุมชน เฉลี่ย 1.0 อยู่ในระดับน้อยมากเช่นเดียวกัน

ตารางที่ 4.9 ข้อมูลการส่งเสริม/สนับสนุนผลิตภัณฑ์หมูหันด้านความรู้ในระดับอำเภอ

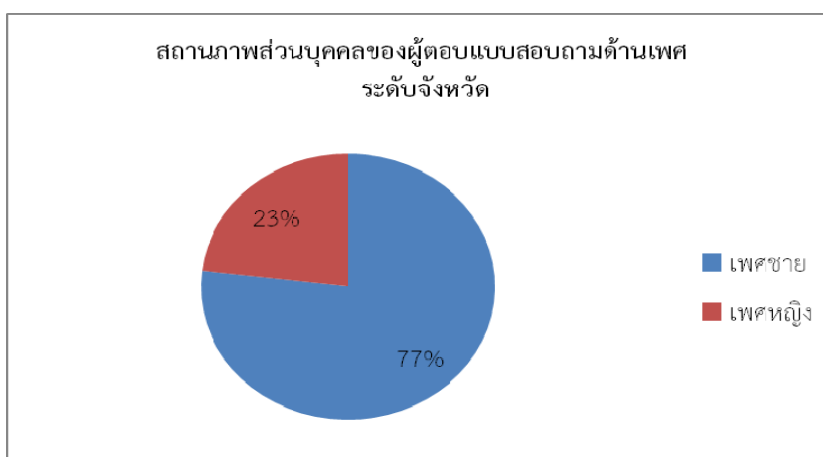
ลำดับ	ด้านการส่งเสริม/สนับสนุน	ค่าเฉลี่ย	ค่าเบี่ยงเบนมาตรฐาน	ระดับ
1	หน่วยงานของท่านมีการส่งเสริม/สนับสนุน การให้ความรู้ในการควบคุมคุณภาพและมาตรฐานการผลิตให้กับชุมชน	3.0	1.0	ปานกลาง
2	หน่วยงานของท่านมีการส่งเสริม/สนับสนุน การให้ความรู้ด้านการแปรรูปผลิตภัณฑ์หมูหันให้กับชุมชน	1.5	0.5	น้อยมาก
3	หน่วยงานของท่านมีการส่งเสริม/สนับสนุน การให้ความรู้ด้านการเพิ่มรสชาติผลิตภัณฑ์หมูหันให้กับชุมชน	1.0	0	น้อยมาก
4	หน่วยงานของท่านมีการส่งเสริม/สนับสนุน การให้ความรู้การจัดตั้งกลุ่มผู้ผลิตหมูหันให้กับชุมชน	1.0	0	น้อยมาก
	รวมเฉลี่ย	1.63	0.38	น้อยมาก

จากการศึกษาบทบาทของหน่วยงานภาครัฐในท้องถิ่นที่มีต่อการส่งเสริมผลิตภัณฑ์หมูหันด้านการตลาดในตำบลท่าข้าม อำเภอสามพราน จังหวัดนครปฐม พบว่า ข้อมูลของหน่วยงานในระดับอำเภอมีการส่งเสริม/สนับสนุนผลิตภัณฑ์หมูหันด้านความรู้ โดยรวมเฉลี่ย 1.63 ซึ่งอยู่ในเกณฑ์ระดับน้อยมาก ทั้งนี้หน่วยงานมีการส่งเสริม/สนับสนุนการให้ความรู้ในการควบคุมคุณภาพและมาตรฐานการผลิตให้กับชุมชน เฉลี่ย 3.0 มีเกณฑ์อยู่ในระดับปานกลาง แต่หน่วยงานมีการส่งเสริม/สนับสนุนการให้ความรู้ด้านการแปรรูปผลิตภัณฑ์หมูหันให้กับชุมชน เฉลี่ย 1.5 เป็นเกณฑ์อยู่ในระดับน้อยมาก นอกจากนี้หน่วยงานมีการส่งเสริม/สนับสนุนการให้ความรู้ด้านการเพิ่มรสชาติผลิตภัณฑ์หมูหันให้กับชุมชน รวมถึงมีการส่งเสริม/สนับสนุน การให้ความรู้การจัดตั้งกลุ่มผู้ผลิตหมูหันให้กับชุมชน เฉลี่ย 1.0 ซึ่งถือเป็นเกณฑ์ที่อยู่ในระดับน้อยมากเช่นเดียวกัน

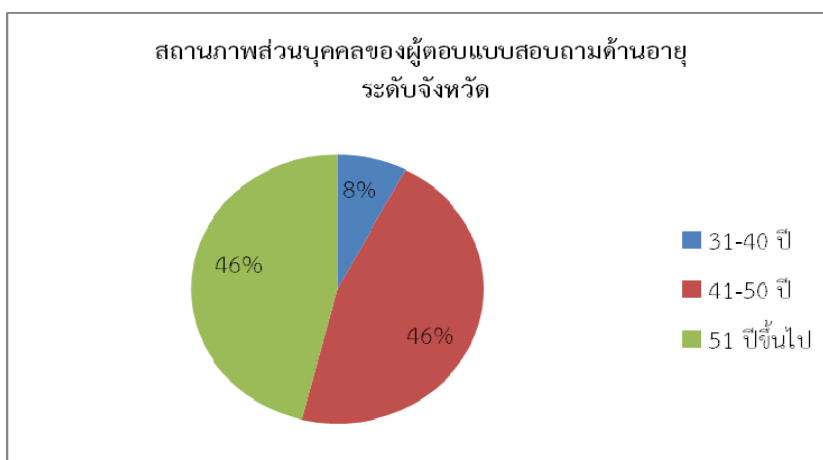
ในระดับจังหวัด

จากการสำรวจโดยใช้แบบสอบถามในการศึกษาตัวแทนเจ้าหน้าที่จากหน่วยงานภาครัฐในระดับจังหวัด ได้ผลดังนี้ คือ

ส่วนที่ 1 สถานภาพส่วนบุคคลของผู้ตอบแบบสอบถาม พบว่า ผู้ตอบแบบสอบถามเป็นเพศหญิง คิดเป็นร้อยละ 76.92 ส่วนเพศชาย คิดเป็นร้อยละ 23.08 ดังภาพที่ 4.12 โดยผู้ตอบแบบสอบถามส่วนใหญ่ มีอายุ ตั้งแต่ 51 ปีขึ้นไป คิดเป็นร้อยละ 46.15 ส่วนอายุระหว่าง 41- 50 ปี คิดเป็นร้อยละ 46.15 และอายุระหว่าง 31-40 ปี คิดเป็นร้อยละ 7.70 ดังภาพที่ 4.13



ภาพที่ 4.12 สถานภาพส่วนบุคคลของผู้ตอบแบบสอบถามด้านเพศในระดับจังหวัด



ภาพที่ 4.13 สถานภาพส่วนบุคคลของผู้ตอบแบบสอบถามด้านอายุในระดับจังหวัด

ส่วนที่ 2 ข้อมูลการส่งเสริม/สนับสนุนผลิตภัณฑ์หมูหัน พบว่า บทบาทของหน่วยงานภาครัฐในระดับจังหวัดที่มีต่อการส่งเสริม/สนับสนุน ด้านทุน ด้านการตลาด และด้านความรู้ ได้ผล ดังตารางที่ 4.10-4.12 คือ

ตารางที่ 4.10 ข้อมูลการส่งเสริม/สนับสนุนผลิตภัณฑ์หมูหันด้านทุนในระดับจังหวัด

ลำดับ	ด้านการส่งเสริม/สนับสนุน	ค่าเฉลี่ย	ค่าเบี่ยงเบนมาตรฐาน	ระดับ
1	หน่วยงานของท่านมีการส่งเสริม/สนับสนุน แนะนำช่องทางการเข้าถึงแหล่งเงินทุนให้กับผู้ผลิตหมูหันในชุมชน	2.08	1.0	น้อย
2	หน่วยงานของท่านมีการส่งเสริม/สนับสนุน การลดต้นทุนในการผลิตให้กับผู้ผลิตหมูหันในชุมชน	1.92	0.83	น้อย
3	หน่วยงานของท่านได้รับงบประมาณส่งเสริม/สนับสนุนด้านการพัฒนาเศรษฐกิจในระดับท้องถิ่น	2.38	1.21	น้อย
	รวมเฉลี่ย	2.13	1.01	น้อย

จากการศึกษาบทบาทของหน่วยงานภาครัฐในท้องถิ่นที่มีต่อการส่งเสริมผลิตภัณฑ์หมูหันด้านทุนในตำบลท่าข้าม อำเภอสามพราน จังหวัดนครปฐม พบว่า ข้อมูลของหน่วยงานในระดับจังหวัดมีการส่งเสริม/สนับสนุนผลิตภัณฑ์หมูหันด้านทุน โดยรวมเฉลี่ย 2.13 ซึ่งอยู่ในเกณฑ์ระดับน้อย ทั้งนี้หน่วยงานได้รับงบประมาณส่งเสริม/สนับสนุนด้านการพัฒนาเศรษฐกิจในระดับท้องถิ่น เฉลี่ย 2.38 เป็นเกณฑ์ที่อยู่ในระดับน้อย นอกจากนั้นหน่วยงานมีการส่งเสริม/สนับสนุน แนะนำช่องทางการเข้าถึงแหล่งเงินทุนให้กับผู้ผลิตหมูหันในชุมชน เฉลี่ย 2.08 เป็นเกณฑ์ที่อยู่ในระดับน้อย รวมถึงมีการส่งเสริม/สนับสนุน การลดต้นทุนในการผลิตให้กับผู้ผลิตหมูหันในชุมชน เฉลี่ย 1.92 ซึ่งเป็นเกณฑ์ที่อยู่ในระดับน้อยเช่นเดียวกัน

ตารางที่ 4.11 ข้อมูลการส่งเสริม/สนับสนุนผลิตภัณฑ์หมูหันด้านการตลาดในระดับจังหวัด

ลำดับ	ด้านการส่งเสริม/สนับสนุน	ค่าเฉลี่ย	ค่าเบี่ยงเบนมาตรฐาน	ระดับ
1	หน่วยงานของท่านมีการส่งเสริม/สนับสนุน การจัดหาช่องทางในการจัดจำหน่ายในระดับจังหวัดให้กับผู้ผลิตหมูหัน	1.92	0.83	น้อย
2	หน่วยงานของท่านมีส่วนในการกำหนดราคาขาย ผลิตภัณฑ์หมูหันในชุมชน	1.62	0.74	น้อย
3	หน่วยงานของท่านมีการส่งเสริม/สนับสนุน การใช้เทคโนโลยีจัดจำหน่าย (ผ่านเว็บไซต์) เพื่อส่งเสริมการตลาดในการผลิตหมูหันให้กับชุมชน	1.62	0.84	น้อย
	รวมเฉลี่ย	1.72	0.80	น้อย

จากการศึกษาบทบาทของหน่วยงานภาครัฐในท้องถิ่นที่มีต่อการส่งเสริมผลิตภัณฑ์หมูหันด้านการตลาดในตำบลท่าข้าม อำเภอสามพราน จังหวัดนครปฐม พบว่า ข้อมูลของหน่วยงานในระดับจังหวัดมีการส่งเสริม/สนับสนุนผลิตภัณฑ์หมูหันด้านการตลาด โดยรวมเฉลี่ย 1.72 ซึ่งอยู่ในเกณฑ์ระดับน้อย ทั้งนี้หน่วยงานมีการส่งเสริม/สนับสนุน การจัดหาช่องทางในการจัดจำหน่ายในระดับจังหวัดให้กับผู้ผลิตหมูหัน เฉลี่ย 1.92 อยู่ในเกณฑ์ระดับน้อย นอกจากนั้นหน่วยงานมีส่วนในการกำหนดราคาขายผลิตภัณฑ์หมูหันในชุมชน และมีการส่งเสริม/สนับสนุน การใช้เทคโนโลยีจัดจำหน่าย (ผ่านเว็บไซต์) เพื่อส่งเสริมการตลาดในการผลิตหมูหันให้กับชุมชน เฉลี่ย 1.62 ซึ่งอยู่ในเกณฑ์ระดับน้อยเช่นเดียวกัน

ตารางที่ 4.12 ข้อมูลการส่งเสริม/สนับสนุนผลิตภัณฑ์หมูหันด้านความรู้ในระดับจังหวัด

ลำดับ	ด้านการส่งเสริม/สนับสนุน	ค่าเฉลี่ย	ค่าเบี่ยงเบน มาตรฐาน	ระดับ
1	หน่วยงานของท่านมีการส่งเสริม/สนับสนุน การให้ความรู้ในการควบคุมคุณภาพและ มาตรฐานการผลิตให้กับชุมชน	2.46	1.34	น้อย
2	หน่วยงานของท่านมีการส่งเสริม/สนับสนุน การให้ความรู้ด้านการแปรรูปผลิตภัณฑ์หมู หันให้กับชุมชน	1.69	0.91	น้อย
3	หน่วยงานของท่านมีการส่งเสริม/สนับสนุน การให้ความรู้ด้านการเพิ่มรสชาติ ผลิตภัณฑ์หมูหันให้กับชุมชน	1.62	0.92	น้อย
4.	หน่วยงานของท่านมีการส่งเสริม/สนับสนุน การให้ความรู้การจัดตั้งกลุ่มผู้ผลิตหมูหัน ให้กับชุมชน	1.69	0.99	น้อย
	รวมเฉลี่ย	1.87	1.04	น้อย

จากการศึกษาบทบาทของหน่วยงานภาครัฐในท้องถิ่นที่มีต่อการส่งเสริมผลิตภัณฑ์หมูหันด้านการตลาดในตำบลท่าข้าม อำเภอสามพราน จังหวัดนครปฐม พบว่า ข้อมูลของหน่วยงานในระดับจังหวัดมีการส่งเสริม/สนับสนุนผลิตภัณฑ์หมูหันด้านความรู้ โดยรวมเฉลี่ย 1.87 ซึ่งอยู่ในเกณฑ์ระดับน้อย ทั้งนี้หน่วยงานมีการส่งเสริม/สนับสนุน การให้ความรู้ในการควบคุมคุณภาพและมาตรฐานการผลิตให้กับชุมชน เฉลี่ย 2.46 เป็นเกณฑ์ที่อยู่ในระดับน้อย นอกจากนั้นหน่วยงานมีการส่งเสริม/สนับสนุนการให้ความรู้ด้านการแปรรูปผลิตภัณฑ์หมูหันให้กับชุมชน และมีการส่งเสริม/สนับสนุนการให้ความรู้การจัดตั้งกลุ่มผู้ผลิตหมูหันให้กับชุมชน เฉลี่ย 1.69 ซึ่งเป็นเกณฑ์ที่อยู่ในระดับน้อย รวมถึงมีการส่งเสริม/สนับสนุน การให้ความรู้ด้านการเพิ่มรสชาติผลิตภัณฑ์หมูหันให้กับชุมชน เฉลี่ย 1.62 เป็นเกณฑ์ที่อยู่ในระดับน้อยเช่นเดียวกัน

**แนวทางในการพัฒนาเศรษฐกิจฐานรากเพื่อการขับเคลื่อนเศรษฐกิจของชุมชน
ในระดับตำบล**

จากการสำรวจระดับความคิดเห็นเกี่ยวกับแนวทางในการพัฒนาเศรษฐกิจฐานรากเพื่อการขับเคลื่อนเศรษฐกิจของชุมชนจากหน่วยงานภาครัฐของท้องถิ่นในระดับตำบล พบว่า แนวความคิดเกี่ยวกับแนวทางในการพัฒนาเศรษฐกิจฐานราก โดยรวมเฉลี่ย 2.30 ซึ่งเป็นเกณฑ์ที่อยู่ในระดับน้อย หากพิจารณาแนวทางการพัฒนาย่อย พบว่า แนวทางที่หน่วยงานในระดับตำบลให้ความสำคัญเป็นลำดับต้น คือ แนวทางการส่งเสริมให้เป็นผลิตภัณฑ์เด่นในระดับชุมชนเพื่อสร้างโอกาสทางการตลาด เฉลี่ย 3.50 รองลงมาคือการส่งเสริมให้ได้รับการรับรองมาตรฐานผลิตภัณฑ์ชุมชน เฉลี่ย 3.00 ดังตารางที่ 4.13

ตารางที่ 4.13 แนวทางในการพัฒนาเศรษฐกิจฐานรากเพื่อการขับเคลื่อนเศรษฐกิจของชุมชนในระดับตำบล

ลำดับ	แนวทางในการพัฒนาเศรษฐกิจชุมชน	ค่าเฉลี่ย	ค่าเบี่ยงเบนมาตรฐาน	ระดับ
1	การปรับปรุงและพัฒนาเตาอย่างในกระบวนการผลิต	1.50	0.85	น้อยมาก
2	การพัฒนาคุณภาพในกระบวนการผลิตหมู่บ้านของชุมชน	2.00	1.69	น้อย
3	การควบคุมการตรวจสอบคุณภาพหมู่บ้านของชุมชน	1.50	0.85	น้อยมาก
4	การส่งเสริมให้ได้รับการรับรองมาตรฐานผลิตภัณฑ์ชุมชน	3.00	1.69	ปานกลาง
5	การส่งเสริมให้เป็นผลิตภัณฑ์เด่นในระดับชุมชนเพื่อสร้างโอกาสทางการตลาด	3.50	0.85	ปานกลาง
	รวมเฉลี่ย	2.30	1.18	น้อย

ในระดับอำเภอ

จากการสำรวจระดับความคิดเห็นเกี่ยวกับแนวทางในการพัฒนาเศรษฐกิจฐานรากเพื่อการขับเคลื่อนเศรษฐกิจของชุมชนจากหน่วยงานภาครัฐของท้องถิ่นในระดับอำเภอ พบว่า แนวความคิดเกี่ยวกับแนวทางในการพัฒนาเศรษฐกิจฐานราก โดยรวมเฉลี่ย 1.60 ซึ่งเป็นเกณฑ์ที่อยู่ในระดับน้อย หากพิจารณาแนวทางการพัฒนาย่อย พบว่า แนวทางที่หน่วยงานในระดับอำเภอให้ความสำคัญเป็นลำดับต้น คือ แนวทางการส่งเสริมให้เป็นผลิตภัณฑ์เด่นในระดับชุมชนเพื่อสร้างโอกาสทางการตลาด และการส่งเสริมให้ได้รับการรับรองมาตรฐานผลิตภัณฑ์ชุมชน เฉลี่ย 2.50 ดังตารางที่ 4.14

ตารางที่ 4.14 แนวทางในการพัฒนาเศรษฐกิจฐานรากเพื่อการขับเคลื่อนเศรษฐกิจของชุมชนในระดับอำเภอ

ลำดับ	แนวทางในการพัฒนาเศรษฐกิจชุมชน	ค่าเฉลี่ย	ค่าเบี่ยงเบนมาตรฐาน	ระดับ
1	การปรับปรุงและพัฒนาเตาอย่างในกระบวนการผลิต	1.00	0	น้อยมาก
2	การพัฒนาคุณภาพในกระบวนการผลิตหมูหันของชุมชน	1.00	0	น้อยมาก
3	การควบคุมการตรวจสอบคุณภาพหมูหันของชุมชน	1.00	0	น้อยมาก
4.	การส่งเสริมให้ได้รับการรับรองมาตรฐานผลิตภัณฑ์ชุมชน	2.50	2.74	น้อย
5	การส่งเสริมให้เป็นผลิตภัณฑ์เด่นในระดับชุมชนเพื่อสร้างโอกาสทางการตลาด	2.50	2.74	น้อย
	รวมเฉลี่ย	1.60	1.10	น้อย

ในระดับจังหวัด

จากการสำรวจระดับความคิดเห็นเกี่ยวกับแนวทางในการพัฒนาเศรษฐกิจฐานรากเพื่อการขับเคลื่อนเศรษฐกิจของชุมชนจากหน่วยงานภาครัฐของท้องถิ่นในระดับจังหวัด พบว่า แนวความคิดเกี่ยวกับแนวทางในการพัฒนาเศรษฐกิจฐานราก โดยรวมเฉลี่ย 1.66 ซึ่งเป็นเกณฑ์ที่อยู่ในระดับน้อย หากพิจารณาแนวทางการพัฒนาย่อย พบว่า แนวทางที่หน่วยงานในระดับจังหวัดให้ความสำคัญเป็นลำดับต้น คือ แนวทางการส่งเสริมให้เป็นผลิตภัณฑ์เด่นในระดับชุมชนเพื่อสร้างโอกาสทางการตลาด และการส่งเสริมให้ได้รับการรับรองมาตรฐานผลิตภัณฑ์ชุมชน เฉลี่ย 1.77 ดังตารางที่ 4.15

ตารางที่ 4.15 แนวทางในการพัฒนาเศรษฐกิจฐานรากเพื่อการขับเคลื่อนเศรษฐกิจของชุมชนในระดับจังหวัด

ลำดับ	แนวทางในการพัฒนาเศรษฐกิจชุมชน	ค่าเฉลี่ย	ค่าเบี่ยงเบนมาตรฐาน	ระดับ
1	การปรับปรุงและพัฒนาเตาอย่างในกระบวนการผลิต	1.62	3.07	น้อย
2	การพัฒนาคุณภาพในกระบวนการผลิตหมูหันของชุมชน	1.54	2.74	น้อย
3	การควบคุมการตรวจสอบคุณภาพหมูหันของชุมชน	1.62	3.07	น้อย
4	การส่งเสริมให้ได้รับการรับรองมาตรฐานผลิตภัณฑ์ชุมชน	1.77	3.58	น้อย
5	การส่งเสริมให้เป็นผลิตภัณฑ์เด่นในระดับชุมชนเพื่อสร้างโอกาสทางการตลาด	1.77	3.58	น้อย
	รวมเฉลี่ย	1.66	3.21	น้อย

บทที่ 5

สรุปผลการวิจัย อภิปรายผล และข้อเสนอแนะ

สรุปผลการวิจัย

การศึกษาเรื่องบทบาทขององค์กรท้องถิ่นในการส่งเสริมผลิตภัณฑ์หมูหันของตำบลท่าข้าม อำเภอสามพราน จังหวัดนครปฐม และแนวทางในการพัฒนาเศรษฐกิจฐานรากเพื่อการขับเคลื่อนเศรษฐกิจของชุมชนในครั้งนี มีวัตถุประสงค์เพื่อศึกษาปัญหาและความต้องการความช่วยเหลือสนับสนุนของผู้ผลิตผลิตภัณฑ์หมูหันของผู้ประกอบการ และบทบาทของหน่วยงานภาครัฐในระดับตำบล ระดับอำเภอ และระดับจังหวัด ที่มีต่อการส่งเสริมผลิตภัณฑ์หมูหันของชุมชน และแนวทางในการพัฒนาเศรษฐกิจฐานรากเพื่อการขับเคลื่อนเศรษฐกิจของชุมชน ซึ่งมีผลดังต่อไปนี้

จากการสำรวจปัญหาของผู้ผลิตผลิตภัณฑ์หมูหันในตำบลท่าข้าม อำเภอสามพราน จังหวัดนครปฐม พบว่า ปัญหาในด้านต้นทุน ส่วนใหญ่ผู้ผลิตมีปัญหาในเรื่องต้นทุนของแรงงานในการผลิต คิดเป็นร้อยละ 25 รองลงมา คือ ปัญหาต้นทุนในการซื้อลูกหมู คิดเป็นร้อยละ 16.67 สำหรับปัญหาในด้านการตลาด พบว่า ส่วนใหญ่ผู้ผลิตมีปัญหาในเรื่องของกำลัง/ปริมาณในการผลิต คิดเป็นร้อยละ 30.77 รองลงมา คือ ปัญหาปัญหาด้านช่องทางการจัดจำหน่ายและปัญหาด้านคุณภาพของหมูหัน คิดเป็นร้อยละ 23.08 และปัญหาในด้านความรู้ พบว่า ส่วนใหญ่ผู้ผลิตมีปัญหาในเรื่องของการขาดความรู้ด้านการใช้เทคโนโลยีจัดจำหน่าย (ผ่านเว็บไซต์) เพื่อส่งเสริมการตลาด คิดเป็นร้อยละ 33.33 รองลงมา คือ ปัญหาการขาดความรู้ด้านการปรับปรุงคุณภาพและมาตรฐานผลิตภัณฑ์หมูหัน คิดเป็นร้อยละ 26.67

จากข้อมูลการสำรวจความคิดเห็นในเรื่องของความต้องการการส่งเสริม/สนับสนุนผลิตภัณฑ์หมูหันจากหน่วยงานภาครัฐของผู้ผลิตหมูหัน พบว่า ความต้องการในด้านต้นทุนโดยรวมเฉลี่ย 2.40 ซึ่งอยู่ในเกณฑ์ระดับน้อย โดยส่วนใหญ่ผู้ผลิตต้องการงบประมาณส่งเสริม/สนับสนุนด้านการพัฒนาเศรษฐกิจในระดับท้องถิ่นจากหน่วยงานภาครัฐ เฉลี่ย 3.20 ซึ่งอยู่ในเกณฑ์ระดับปานกลาง

สำหรับความต้องการในด้านการตลาด พบว่า ผู้ผลิตมีความต้องการโดยรวมเฉลี่ย 2.00 ซึ่งอยู่ในเกณฑ์ระดับน้อย โดยส่วนใหญ่ผู้ผลิตต้องการการส่งเสริม/สนับสนุนการใช้เทคโนโลยีจัดจำหน่าย (ผ่านเว็บไซต์) เพื่อส่งเสริมการตลาดในการผลิตผลิตภัณฑ์หมูหันจากหน่วยงานภาครัฐในท้องถิ่น เฉลี่ย 2.40 อยู่ในเกณฑ์ระดับน้อย

และความต้องการในด้านความรู้ พบว่า ผู้ผลิตมีความต้องการโดยรวมเฉลี่ย 1.90 ซึ่งอยู่ในเกณฑ์ระดับน้อย โดยส่วนใหญ่ผู้ผลิตต้องการการส่งเสริม/สนับสนุนการให้ความรู้ในการควบคุมคุณภาพและมาตรฐานการผลิตผลิตภัณฑ์หมูหัน เฉลี่ย 2.20 อยู่ในเกณฑ์ระดับน้อย

จากการศึกษาบทบาทของหน่วยงานภาครัฐในระดับตำบลที่มีต่อการส่งเสริมผลิตภัณฑ์หมูหันในด้านทุนต่อผู้ประกอบการของตำบลท่าข้าม อำเภอสามพราน จังหวัดนครปฐม พบว่า โดยรวมหน่วยงานมีบทบาทในการส่งเสริมอยู่ในระดับปานกลาง ส่วนบทบาทของหน่วยงานภาครัฐที่มีต่อการส่งเสริมผลิตภัณฑ์หมูหันในด้านการตลาดต่อผู้ประกอบการ พบว่า โดยรวมหน่วยงานมีบทบาทในการส่งเสริมอยู่ในระดับน้อย และบทบาทของหน่วยงานภาครัฐที่มีต่อการส่งเสริมผลิตภัณฑ์หมูหันในด้านความรู้ต่อผู้ประกอบการ พบว่า โดยรวมหน่วยงานมีบทบาทในการส่งเสริมอยู่ในระดับน้อยเช่นเดียวกัน

สำหรับบทบาทของหน่วยงานภาครัฐในระดับอำเภอที่มีต่อการส่งเสริมผลิตภัณฑ์หมูหันในด้านทุนต่อผู้ประกอบการของตำบลท่าข้าม พบว่า โดยรวมหน่วยงานมีบทบาทในการส่งเสริมอยู่ในระดับน้อย ส่วนบทบาทของหน่วยงานภาครัฐที่มีต่อการส่งเสริมผลิตภัณฑ์หมูหันในด้านการตลาดต่อผู้ประกอบการ พบว่า โดยรวมหน่วยงานมีบทบาทในการส่งเสริมอยู่ในระดับน้อยมาก และบทบาทของหน่วยงานภาครัฐที่มีต่อการส่งเสริมผลิตภัณฑ์หมูหันในด้านความรู้ต่อผู้ประกอบการ พบว่า โดยรวมหน่วยงานมีบทบาทในการส่งเสริมอยู่ในระดับน้อยมากเช่นเดียวกัน

บทบาทของหน่วยงานภาครัฐในระดับจังหวัดที่มีต่อการส่งเสริมผลิตภัณฑ์หมูหันในด้านทุนต่อผู้ประกอบการของตำบลท่าข้าม พบว่า โดยรวมหน่วยงานมีบทบาทในการส่งเสริมอยู่ในระดับน้อย นอกจากนั้นบทบาทของหน่วยงานภาครัฐที่มีต่อการส่งเสริมผลิตภัณฑ์หมูหันในด้านการตลาดและด้านความรู้ พบว่า โดยรวมหน่วยงานมีบทบาทในการส่งเสริมอยู่ในระดับน้อยเช่นเดียวกัน

จากการสำรวจแนวทางในการพัฒนาเศรษฐกิจฐานรากเพื่อการขับเคลื่อนเศรษฐกิจของชุมชนผู้วิจัยจึงได้ศึกษาระดับความคิดเห็นต่อการพัฒนาผลิตภัณฑ์หมูหันจากตัวแทนและผู้นำของหน่วยงานภาครัฐในท้องถิ่นทั้งในระดับตำบล อำเภอ และจังหวัด พบว่า แนวทางในการพัฒนาเศรษฐกิจชุมชนที่มีต่อผู้ประกอบการส่วนใหญ่เป็นไปในทิศทางเดียวกัน คือ การส่งเสริมให้เป็นผลิตภัณฑ์เด่นในระดับชุมชนเพื่อสร้างโอกาสทางการตลาด และการส่งเสริมให้ได้รับการรับรองมาตรฐานผลิตภัณฑ์ชุมชน

อภิปรายผล

จากการศึกษาเรื่องบทบาทขององค์กรท้องถิ่นในการส่งเสริมผลิตภัณฑ์หมูหันของตำบลท่าข้าม อำเภอสามพราน จังหวัดนครปฐม และแนวทางในการพัฒนาเศรษฐกิจฐานรากเพื่อการขับเคลื่อนเศรษฐกิจของชุมชนในครั้งนี้ ทำให้ทราบถึงปัญหาและความต้องการความช่วยเหลือสนับสนุนของผู้ผลิตผลิตภัณฑ์หมูหันของผู้ประกอบการ ซึ่งแบ่งออกได้เป็น ปัญหาในด้านต้นทุน ด้านการตลาด และด้านความรู้ในการผลิตหมูหัน โดยปัญหาในด้านต้นทุนนั้น พบว่า ส่วนใหญ่ผู้ผลิตมีปัญหาในเรื่องต้นทุนของแรงงานในการผลิต ส่วนปัญหาในด้านการตลาด พบว่า ส่วนใหญ่ผู้ผลิตมีปัญหาในเรื่องของกำลัง/ปริมาณในการผลิต และปัญหาในด้านความรู้ พบว่า ส่วนใหญ่ผู้ผลิตมีปัญหา

ในเรื่องของการขาดความรู้ด้านการใช้เทคโนโลยีจัดจำหน่าย (ผ่านเว็บไซต์) เพื่อส่งเสริมการตลาด สำหรับการศึกษาค้นคว้าความต้องการการส่งเสริม/สนับสนุนผลิตภัณฑ์หมูหันจากหน่วยงานภาครัฐของผู้ผลิตหมูหัน พบว่า ความต้องการในด้านต้นทุนส่วนใหญ่ผู้ผลิตต้องการงบประมาณส่งเสริม/สนับสนุนด้านการพัฒนาเศรษฐกิจในระดับท้องถิ่นจากหน่วยงานภาครัฐ ส่วนความต้องการในการตลาดพบว่า ส่วนใหญ่ผู้ผลิตต้องการการส่งเสริม/สนับสนุนการใช้เทคโนโลยีจัดจำหน่าย (ผ่านเว็บไซต์) เพื่อส่งเสริมการตลาดในการผลิตผลิตภัณฑ์หมูหัน และความต้องการในด้านความรู้ พบว่า ส่วนใหญ่ผู้ผลิตต้องการการส่งเสริม/สนับสนุนการให้ความรู้ในการควบคุมคุณภาพและมาตรฐานการผลิตผลิตภัณฑ์หมูหัน ซึ่งเมื่อนำข้อมูลปัญหาและความต้องการของผู้ผลิตหมูหันมาพิจารณาร่วมกับ พบว่า ปัจจัยที่ทำให้ผู้ผลิตหมูหันมีความต้องการความช่วยเหลือในเรื่องงบประมาณจากหน่วยงานภาครัฐนั้นเนื่องมาจากปัญหาในด้านต้นทุนของค่าแรงงานในการผลิต โดยเป็นปัญหาต่อเนื่องต่อกำลัง/ปริมาณในการผลิตหมูหันในชุมชน ดังนั้นจึงส่งผลต่อความต้องการความช่วยเหลือจากภาครัฐโดยเฉพาะการขาดความรู้ด้านการใช้เทคโนโลยีจัดจำหน่าย (ผ่านเว็บไซต์) เพื่อส่งเสริมการตลาด รวมทั้งความต้องการการส่งเสริม/สนับสนุนการให้ความรู้ในการควบคุมคุณภาพและมาตรฐานการผลิตผลิตภัณฑ์หมูหัน

สำหรับการศึกษาบทบาทของหน่วยงานภาครัฐที่มีต่อการส่งเสริมผลิตภัณฑ์หมูหันต่อผู้ประกอบการของตำบลท่าข้าม อำเภอสามพราน จังหวัดนครปฐม ในด้านต้นทุน ด้านการตลาด และด้านความรู้ ทั้งในระดับตำบล อำเภอ และจังหวัด พบว่า โดยรวมในระดับตำบลมีการสนับสนุนด้านต้นทุนต่อผู้ผลิตอยู่ในระดับปานกลาง ด้านการตลาดและด้านความรู้มีการสนับสนุนอยู่ในระดับน้อย ส่วนภาพรวมบทบาทในระดับอำเภอ พบว่า มีการสนับสนุนด้านต้นทุนต่อผู้ผลิตอยู่ในระดับน้อย ด้านการตลาดและด้านความรู้มีการสนับสนุนอยู่ในระดับน้อยมาก และโดยรวมในระดับจังหวัด พบว่า มีการสนับสนุนในด้านต้นทุน ด้านการตลาด และด้านความรู้ต่อผู้ผลิตอยู่ในระดับน้อย

ดังนั้นเพื่อเป็นแนวทางในการพัฒนาเศรษฐกิจฐานรากเพื่อการขับเคลื่อนเศรษฐกิจของชุมชนจากการศึกษาระดับความคิดเห็นต่อการพัฒนาผลิตภัณฑ์หมูหันจากตัวแทนและผู้นำของหน่วยงานภาครัฐในท้องถิ่นทั้งในระดับตำบล อำเภอ และจังหวัด พบว่า แนวทางในการพัฒนาเศรษฐกิจชุมชนที่มีต่อผู้ประกอบการส่วนใหญ่เป็นไปในทิศทางเดียวกัน คือ การส่งเสริมให้เป็นผลิตภัณฑ์เด่นในระดับชุมชนเพื่อสร้างโอกาสทางการตลาด ซึ่งสอดคล้องกับ ธันยมัย เจียรกุล (2558, หน้า 1) ที่พบว่า แนวทางการเตรียมความพร้อมของผู้ประกอบการชุมชน ต้องเริ่มจากการสร้างแรงบันดาลใจและความมุ่งมั่นของผู้ประกอบการเอง เช่น การพัฒนาคุณภาพของผลิตภัณฑ์ให้ได้รับการรับรองมาตรฐานเพื่อสร้างความน่าเชื่อถือให้กับผู้บริโภค การพัฒนาบรรจุภัณฑ์ รวมทั้งหากกลุ่มตลาดเป้าหมายและช่องทางการตลาดในการกระจายสินค้าให้ครอบคลุมกลุ่มเป้าหมายในต้นทุนที่ต่ำที่สุด ทั้งนี้เพื่อสร้างความแข็งแกร่งในตลาดทั้งในและต่างประเทศต่อไป นอกจากนี้จากการศึกษาพบว่าแนวทางในการ

พัฒนาเศรษฐกิจชุมชนที่มีต่อผู้ประกอบการ ทั้งในระดับตำบล อำเภอ และจังหวัด ที่เป็นไปในทิศทางเดียวกันอีกอย่างคือการส่งเสริมให้ได้รับการรับรองมาตรฐานผลิตภัณฑ์ชุมชน ซึ่งสอดคล้องกับ ขจรศักดิ์ วงศ์วิราช และ อัจฉราภรณ์ มลิวงค์ (2554, หน้า 531) ที่พบว่า การพัฒนาผลิตภัณฑ์ท้องถิ่น ให้เป็นที่ยอมรับนั้นต้องมีการส่งเสริมและพัฒนาผลิตภัณฑ์ชุมชนในการให้การรับรองมาตรฐาน ผลิตภัณฑ์ชุมชนเพื่อให้เป็นที่ยอมรับอย่างแพร่หลายและสร้างความมั่นใจให้กับผู้บริโภคในการเลือกซื้อผลิตภัณฑ์ รวมถึงสอดคล้องกับการศึกษาของ ออมมี เบญจมะ และคณะ (2553, หน้า 545) ที่พบว่า การพัฒนาคุณภาพผลิตภัณฑ์ชุมชนประเภทอาหารที่สำคัญอย่างหนึ่งคือการเพิ่มคุณค่าทางโภชนาการให้กับผลิตภัณฑ์ ทั้งนี้เพื่อเป็นทางเลือกในการบริโภคหรือประกอบอาชีพเสริมให้กับชุมชน

ข้อเสนอแนะในการทำวิจัยครั้งต่อไป

จากการศึกษาเรื่องบทบาทขององค์กรท้องถิ่นในการส่งเสริมผลิตภัณฑ์หมูหันของตำบลท่าข้ามอำเภอสามพรานจังหวัดนครปฐมและแนวทางในการพัฒนาเศรษฐกิจฐานรากเพื่อการขับเคลื่อนเศรษฐกิจของชุมชนในครั้งนี้ แสดงให้เห็นถึงช่องว่างระหว่างประชาชนและหน่วยงานภาครัฐ โดยเฉพาะการขาดการประสานความร่วมมือในท้องถิ่นต่อการพัฒนาเศรษฐกิจของชุมชน ทั้งนี้อาจเนื่องมาจากการขาดแรงสนับสนุนจากหน่วยงานภายนอกต่างๆ และเพื่อเป็นการยกระดับและสร้างมูลค่าผลิตภัณฑ์หมูหันให้เป็นผลิตภัณฑ์เด่นของชุมชน ภายใต้แผนงานวิจัยเรื่องการยกระดับมูลค่าผลิตภัณฑ์หมูหันเพื่อพัฒนาอย่างยั่งยืนในเขตอำเภอสามพรานจังหวัดนครปฐม งานวิจัยในส่วนต่อไปจึงควรเน้นการสร้างความร่วมมือในการพัฒนากระบวนการผลิต และการตลาดควบคู่กันไปเพื่อการพัฒนาที่ยั่งยืน

บรรณานุกรม

บรรณานุกรมภาษาไทย

- กระทรวงวัฒนธรรม. (2552). *แผนแม่บทวัฒนธรรมแห่งชาติ พ.ศ. 2550-2559*. จัดพิมพ์โดยสำนักนโยบายและยุทธศาสตร์ สำนักงานปลัดกระทรวงวัฒนธรรม.
- กรมส่งเสริมการปกครองท้องถิ่น. (2553). *คู่มือคำอธิบายตัวชี้วัดการพัฒนาคุณภาพการบริหารจัดการภาครัฐ ปีงบประมาณ พ.ศ. 2553*. สืบค้นเมื่อ 19 มกราคม 2553. สืบค้นจาก <http://www.alro.go.th/alro/project/project/PMQA/file/pmqa2554/2/1.pdf>
- จรศักดิ์ วงศ์วิราช และ อัจฉราภรณ์ มลิวงค์. (2554). *รูปแบบการพัฒนาผลิตภัณฑ์ท้องถิ่นของกลุ่มวิสาหกิจชุมชนขนาดแผนไทยบ้านแม่ทะ ตำบลแม่ทะ อำเภอแม่ทะ จังหวัดลำปาง*. การประชุมวิชาการและนำเสนอผลงานวิจัยระดับชาติ “แม่โจ้-แพร์ วิจัย ครั้งที่ 2” วันที่ 1-2 กันยายน 2554. หน้า 526-532.
- จังหวัดนครปฐม. (2555). *ยุทธศาสตร์การพัฒนาจังหวัด*. สืบค้นเมื่อ 9 สิงหาคม 2555. สืบค้นจาก <http://123.242.156.6/Nakhonpathom/>.
- ไทยตำบลดอทคอม. (2558). *อำเภอสามพราน จังหวัดนครปฐม*. สืบค้นเมื่อ 9 มกราคม 2558. สืบค้นจาก <http://www.thaitambon.com/tambon/tpubdesc.asp?ID=730609>.
- ธเนศ ศรีวิชัยลำพันธ์ (2556). *การพัฒนาเศรษฐกิจชุมชน*. คณะเศรษฐศาสตร์ มหาวิทยาลัยเชียงใหม่.
- ฉันทย์มัย เจียรกุล. (2558). ปัญหาและแนวทางการปรับตัวของ OTOP เพื่อพร้อมรับการเปิด AEC. *วารสารนักบริหารมหาวิทยาลัยหัวเฉียวเฉลิมพระเกียรติ*. 34 (1): 177-191.
- ประทีป วีรพัฒนนิรันดร์. (2558). *เศรษฐกิจชุมชน : ความหมาย ฐานคิด แนวทางปฏิบัติ*. สืบค้นเมื่อ 19 มกราคม 2558. สืบค้นจาก http://www.banrainarao.com/column/commu_econ_02
- ประทีป พิษทองกลาง และอภิรียา นามวงศ์พรหม (2556). *รูปแบบการพัฒนาเศรษฐกิจชุมชนเชิงสร้างสรรค์ของกลุ่มผู้ผลิตโคมน้ำนาชุมชนเมืองสาทรอำเภอเมืองจังหวัดเชียงใหม่*. *วารสารการพัฒนาชุมชนและคุณภาพชีวิต*. 1(3): 129-139
- พัชรี หล้าแหล่ง. (2557). *แนวทางการพัฒนาเศรษฐกิจชุมชนตามปรัชญาเศรษฐกิจพอเพียงของกลุ่มสหกรณ์ผู้ปลูกกาแฟจังหวัดชุมพรจำกัด*. *Veridian E-Journal, SU*. 5 (1): 586-601.
- วิชุกร นาครธ. (2550). *การปกครองท้องถิ่นไทย*. คณะมนุษยศาสตร์และสังคมศาสตร์ มหาวิทยาลัยราชภัฏพระนครศรีอยุธยา.

- วิกิพีเดีย สารานุกรมเสรี. (2558). *อำเภอสามพราน*. สืบค้นเมื่อ 9 มกราคม 2558. สืบค้นจาก <http://th.wikipedia.org/wiki/อำเภอสามพราน>.
- วีระศักดิ์ เครือเทพ. (2550). พัฒนาเศรษฐกิจชุมชนอย่างไรให้อยู่รอดและยั่งยืน. *วารสารสถาบันพระปกเกล้า*. ปีที่ 5 ฉบับที่ 2 (พฤษภาคม-สิงหาคม), หน้า 60-71.
- สำนักงานคณะกรรมการพัฒนาการเศรษฐกิจและสังคมแห่งชาติ. (2554). *แผนพัฒนาเศรษฐกิจและสังคมแห่งชาติ ฉบับที่ 11 (พ.ศ. 2555-2559)*. สำนักนายกรัฐมนตรี.
- สำนักงานคณะกรรมการวิจัยแห่งชาติ. (2554). *ยุทธศาสตร์การวิจัย (พ.ศ. 2555-2559): ภาคกลาง*. สมชาย วรรณเกษมสกุล. (2553). *ระเบียบวิธีการวิจัยทางพฤติกรรมศาสตร์และสังคมศาสตร์*. พิมพ์ครั้งที่ 2. อุดรธานี: อักษรศิลป์การพิมพ์.
- สมหมาย ทองขาว. (2551). *ปัจจัยที่มีผลต่อความสำเร็จในการพัฒนาเศรษฐกิจฐานรากของชุมชนบ้านโงกน้ำ ตำบลนาขยาด อำเภอควนขนุน จังหวัดพัทลุง*. การศึกษาอิสระปริญญารัฐประศาสนศาสตรมหาบัณฑิต วิทยาลัยการปกครองท้องถิ่น มหาวิทยาลัยขอนแก่น.
- สุนทร ขาวลาจันทร. (2558). *เอกสารประกอบการบรรยายรายวิชาแนวคิดและทฤษฎีการปกครองท้องถิ่น*. สืบค้นเมื่อ 9 มกราคม 2558. สืบค้นจาก <http://ckc.ac.th/learning/Ps/Ps07.pdf>
- อมมี เบญจมะ ระพีพร เรื่องช่วย โชคชัย เหลืองธูปราณี นิตติชัย เพชรสุภาและ พายัพ มาศนิยม. (2553). การพัฒนาผลิตภัณฑ์มูลค่าเพิ่มจากสาหร่ายสกุลกราซิลาเรียเพื่อชุมชนบริเวณอ่าวปัตตานี. *วารสารวิทยาศาสตร์เกษตร*. 41(3/1) (พิเศษ): 545-548.
- อิรวาวัฒน์ ชมระกา. (2551). *รูปแบบการจัดการเครือข่ายการตลาดผลิตภัณฑ์ชุมชน จังหวัดอุดรดิษฐ์ โดยความร่วมมือของมหาวิทยาลัยราชภัฏอุดรดิษฐ์และองค์กรท้องถิ่น*. งานวิจัย มหาวิทยาลัยราชภัฏอุดรดิษฐ์.
- เอมอร แสนภูวา. (2556). *เศรษฐกิจชุมชนบ้านชะยูง ตำบลชะยูง อำเภออุทุมพรพิสัย จังหวัดศรีสะเกษ*. การประชุมวิชาการ การพัฒนาชนบทที่ยั่งยืน 2556 ครั้งที่ 3 “ชุมชนท้องถิ่นฐานรากการพัฒนาประชาคมอาเซียน” 9-10 พฤษภาคม 2556 หน้า 92-96.

ภาคผนวก

ภาคผนวก ก

แบบสอบถาม

แบบสอบถามสำหรับผู้ประกอบการผลิตภัณฑ์หมูหัน

เรียน ผู้ตอบแบบสอบถาม

แบบสอบถามนี้เป็นส่วนหนึ่งของโครงการวิจัย เรื่อง “บทบาทขององค์กรท้องถิ่นในการส่งเสริมผลิตภัณฑ์หมูหันของตำบลท่าข้าม อำเภอสามพราน จังหวัดนครปฐม และแนวทางในการพัฒนาเศรษฐกิจฐานรากเพื่อการขับเคลื่อนเศรษฐกิจของชุมชน” ของมหาวิทยาลัยสวนดุสิต โดยข้อมูลจากแบบสอบถามนี้จะใช้เพื่อดำเนินงานวิจัยเท่านั้น จึงขอความอนุเคราะห์ท่านโปรดพิจารณาตอบข้อความและกาเครื่องหมาย \surd ในหัวข้อที่ตรงกับความคิดเห็นของท่าน ดังนี้

- 5 หมายถึง ท่านต้องการการส่งเสริม/สนับสนุนมากที่สุด
- 4 หมายถึง ท่านต้องการการส่งเสริม/สนับสนุนมาก
- 3 หมายถึง ท่านต้องการการส่งเสริม/สนับสนุนปานกลาง
- 2 หมายถึง ท่านต้องการการส่งเสริม/สนับสนุนน้อย
- 1 หมายถึง ท่านต้องการการส่งเสริม/สนับสนุนน้อยที่สุด

ขอขอบคุณอย่างสูง
คณะผู้ดำเนินโครงการวิจัย

2557

ส่วนที่ 1 สถานภาพส่วนบุคคลของผู้ตอบแบบสอบถาม

(โปรดตอบคำถามและกาเครื่องหมาย \surd ลงในข้อความที่ตรงกับสถานภาพส่วนบุคคลของท่าน)

1. เพศ 1.) ชาย 2.) หญิง
2. อายุ
 - 1.) ต่ำกว่า 20 ปี 2.) 21-30 ปี
 - 3.) 31-40 ปี 4.) 41 ปีขึ้นไป
3. รายได้ต่อเดือน
 - 1.) ต่ำกว่า 10,000 บาท 2.) 10,001-20,000 บาท
 - 3.) 20,001-30,000 บาท 4.) 30,001 บาท ขึ้นไป
4. ระดับการศึกษา
 - 1.) ประถมศึกษา 2.) มัธยมศึกษา
 - 3.) อนุปริญญา 4.) ปริญญาตรี
 - 5.) สูงกว่าปริญญาตรี 6.) อื่นๆ.....

ส่วนที่ 2 ปัญหาทั่วไปของผู้ผลิตผลิตภัณฑ์หมูหันในชุมชน

(โปรดกาเครื่องหมาย \surd ลงในข้อความที่ตรงกับความคิดเห็นของท่าน ซึ่งเลือกได้มากกว่า 1 คำตอบ)

1. ปัญหาด้านทุน
 - 1.) ปัญหาการขาดแหล่งเงินทุนสนับสนุน 2.) ปัญหาต้นทุนในการซื้อลูกหมู
 - 3.) ปัญหาต้นทุนในการสร้างเตาอย่าง 4.) ปัญหาต้นทุนในการซื้อวัตถุดิบ
 - 5.) ปัญหาต้นทุนด้านแรงงานในการผลิต
2. ปัญหาด้านการตลาด
 - 1.) ปัญหาด้านช่องทางการจัดจำหน่าย 2.) ปัญหาด้านกำลัง/ปริมาณในการผลิต
 - 3.) ปัญหาด้านคุณภาพของหมูหัน 4.) ปัญหาด้านรสชาติหมูหัน
 - 5.) ปัญหาด้านการแปรรูปผลิตภัณฑ์หมูหัน
3. ปัญหาด้านความรู้
 - 1.) ปัญหาการขาดความรู้ด้านการปรับปรุงคุณภาพและมาตรฐานผลิตภัณฑ์หมูหัน
 - 2.) ปัญหาการขาดความรู้ด้านการพัฒนารสชาติ/สูตรในการผลิตหมูหัน
 - 3.) ปัญหาการขาดความรู้ด้านการใช้เทคโนโลยีจัดจำหน่าย (ผ่านเว็บไซต์) เพื่อส่งเสริมการตลาด
 - 4.) ปัญหาการขาดความรู้ด้านการจัดตั้งกลุ่มผู้ผลิตหมูหัน

5.) ปัญหาการขาดความรู้ด้านช่องทางการจัดจำหน่ายหมูหัน

ส่วนที่ 3 ข้อมูลความต้องการการส่งเสริม/สนับสนุนผลิตภัณฑ์หมูหันจากหน่วยงานภาครัฐ

(โปรดกาเครื่องหมาย ลงในข้อความที่ตรงกับความคิดเห็นของท่าน)

ลำดับที่	ด้านการส่งเสริม/สนับสนุน	ระดับความคิดเห็น				
		5	4	3	2	1
	ด้านทุน					
1	ท่านต้องการการส่งเสริม/สนับสนุน แนะนำช่องทางการเข้าถึงแหล่งเงินทุนจากหน่วยงานภาครัฐในท้องถิ่น					
2	ท่านต้องการการส่งเสริม/สนับสนุน แนวทางการลดต้นทุนในการผลิตจากหน่วยงานภาครัฐในท้องถิ่น					
3	ท่านต้องการงบประมาณส่งเสริม/สนับสนุน ด้านการพัฒนาเศรษฐกิจในระดับท้องถิ่นจากหน่วยงานภาครัฐ					
	ด้านการตลาด					
4	ท่านต้องการการส่งเสริม/สนับสนุน การจัดหาช่องทางการจัดจำหน่ายในระดับจังหวัดจากหน่วยงานภาครัฐในท้องถิ่น					
5	ท่านต้องการให้หน่วยงานภาครัฐในท้องถิ่น มีส่วนในการกำหนดราคาขายผลิตภัณฑ์หมูหันในชุมชน					
6	ท่านต้องการการส่งเสริม/สนับสนุน การใช้เทคโนโลยีจัดจำหน่าย (ผ่านเว็บไซต์) เพื่อส่งเสริมการตลาดในการผลิตผลิตภัณฑ์หมูหันจากหน่วยงานภาครัฐในท้องถิ่น					
	ด้านความรู้					
7	ท่านต้องการการส่งเสริม/สนับสนุน การให้ความรู้ในการควบคุมคุณภาพและมาตรฐานการผลิตผลิตภัณฑ์หมูหัน					
8	ท่านต้องการการส่งเสริม/สนับสนุน การให้ความรู้ด้านการแปรรูปผลิตภัณฑ์หมูหัน					
9	ท่านต้องการการส่งเสริม/สนับสนุน การให้ความรู้ด้านการเพิ่มรสชาติผลิตภัณฑ์หมูหัน					
10	ท่านต้องการการส่งเสริม/สนับสนุน การให้ความรู้ด้านการจัดตั้งกลุ่มผู้ผลิตหมูหัน					

แบบสอบถามสำหรับเจ้าหน้าที่

เรียน ผู้ตอบแบบสอบถาม

แบบสอบถามนี้เป็นส่วนหนึ่งของโครงการวิจัย เรื่อง “บทบาทขององค์กรท้องถิ่นในการส่งเสริมผลิตภัณฑ์หมูหันของตำบลท่าข้าม อำเภอสามพราน จังหวัดนครปฐม และแนวทางในการพัฒนาเศรษฐกิจฐานรากเพื่อการขับเคลื่อนเศรษฐกิจของชุมชน” ของมหาวิทยาลัยสวนดุสิต โดยข้อมูลจากแบบสอบถามนี้จะใช้เพื่อดำเนินงานวิจัยเท่านั้น จึงขอความอนุเคราะห์ท่านโปรดพิจารณาตอบข้อความและกาเครื่องหมาย \surd ในหัวข้อที่ตรงกับความคิดเห็นของท่าน ดังนี้

- 5 หมายถึง ท่านเกี่ยวข้อง/สนับสนุน/เห็นด้วยมากที่สุด
- 4 หมายถึง ท่านเกี่ยวข้อง/สนับสนุน/เห็นด้วยมาก
- 3 หมายถึง ท่านเกี่ยวข้อง/สนับสนุน/เห็นด้วยปานกลาง
- 2 หมายถึง ท่านเกี่ยวข้อง/สนับสนุน/เห็นด้วยน้อย
- 1 หมายถึง ท่านเกี่ยวข้อง/สนับสนุน/เห็นด้วยน้อยที่สุด

ขอขอบคุณอย่างสูง
คณะผู้ดำเนินโครงการวิจัย
2557

ส่วนที่ 2 ข้อมูลการส่งเสริม/สนับสนุนผลิตภัณฑ์หมูหัน (โปรดกาเครื่องหมาย \surd ลงในข้อความที่ตรงกับความคิดเห็นของท่าน) (ต่อ)

ลำดับที่	ด้านการส่งเสริม/สนับสนุน	ระดับความคิดเห็น				
		5	4	3	2	1
	ด้านความรู้					
7	หน่วยงานของท่านมีการส่งเสริม/สนับสนุน การให้ความรู้ในการควบคุมคุณภาพและมาตรฐานการผลิตให้กับชุมชน					
8	หน่วยงานของท่านมีการส่งเสริม/สนับสนุน การให้ความรู้ด้านการแปรรูปผลิตภัณฑ์หมูหันให้กับชุมชน					
9	หน่วยงานของท่านมีการส่งเสริม/สนับสนุน การให้ความรู้ด้านการเพิ่มรสชาติผลิตภัณฑ์หมูหันให้กับชุมชน					
10	หน่วยงานของท่านมีการส่งเสริม/สนับสนุน การให้ความรู้การจัดตั้งกลุ่มผู้ผลิตหมูหันให้กับชุมชน					

ส่วนที่ 3 แนวทางในการพัฒนาเศรษฐกิจชุมชน

ลำดับที่	แนวทางในการพัฒนาเศรษฐกิจชุมชน	ระดับความคิดเห็น				
		5	4	3	2	1
1	การปรับปรุงและพัฒนาเตาภายในกระบวนการผลิต					
2	การพัฒนาคุณภาพในกระบวนการผลิตหมูหันของชุมชน					
3	การควบคุมการตรวจสอบคุณภาพหมูหันของชุมชน					
4	การส่งเสริมให้ได้รับการรับรองมาตรฐานผลิตภัณฑ์ชุมชน					
5	การส่งเสริมให้เป็นผลิตภัณฑ์เด่นในระดับชุมชนเพื่อสร้างโอกาสทางการตลาด					

ขอขอบคุณอย่างสูง

ภาคผนวก ข

การหาค่า IOC ของแบบสอบถาม

การหาค่า IOC ของแบบสอบถามสำหรับผู้ประกอบการผลิตภัณฑ์หมูหัน

ตารางที่ ข-1 การหาค่า Index of Item-Objective Congruence: IOC ของแบบสอบถามสำหรับผู้ประกอบการผลิตภัณฑ์หมูหัน (ชุดที่ 1)

ส่วนที่	ผู้เชี่ยวชาญ			sum (x)	sum(x)/n	IOC
	1	2	3			
3	0	1	1	2	2/3	0.67

จากสูตร
$$IOC = \frac{\sum R}{N}$$

เมื่อ R คือ ผลรวมคะแนนจากผู้เชี่ยวชาญ

N คือ จำนวนผู้เชี่ยวชาญทั้งหมด

IOC ที่เหมาะสม = 0.6 ขึ้นไป

การหาค่า IOC ของแบบสอบถามสำหรับเจ้าหน้าที่

ตารางที่ ข-2 การหาค่า Index of Item-Objective Congruence: IOC ของแบบสอบถามสำหรับเจ้าหน้าที่ (ชุดที่ 2)

ส่วนที่	ผู้เชี่ยวชาญ			sum (x)	sum(x)/n	IOC
	1	2	3			
2	1	1	0	2	2/3	0.67
3	0	1	1	2	2/3	0.67

จากสูตร
$$IOC = \frac{\sum R}{N}$$

เมื่อ R คือ ผลรวมคะแนนจากผู้เชี่ยวชาญ

N คือ จำนวนผู้เชี่ยวชาญทั้งหมด

IOC ที่เหมาะสม = 0.6 ขึ้นไป

ภาคผนวก ค

ภาพพื้นที่เก็บตัวอย่าง



ภาพที่ ค-1 ภาพพื้นที่เก็บตัวอย่าง

ประวัติผู้วิจัย

ชื่อ (ภาษาไทย)	นางวันปิติ ธรรมศรี หัวหน้าโครงการวิจัย
ชื่อ (ภาษาอังกฤษ)	Mrs. Wanpiti Thammasri
ตำแหน่งปัจจุบัน	อาจารย์
สังกัด	หลักสูตรอาชีวอนามัยและความปลอดภัย คณะวิทยาศาสตร์และเทคโนโลยี มหาวิทยาลัยสวนดุสิต
สถานที่ติดต่อ	228-228/1-3 คณะวิทยาศาสตร์และเทคโนโลยี มหาวิทยาลัยสวนดุสิต ถนนสีรินทร เขตบางพลัด กรุงเทพมหานคร 10700
ประวัติการศึกษา	วิทยาศาสตรบัณฑิต (ประมง) มหาวิทยาลัยขอนแก่น วิทยาศาสตรมหาบัณฑิต (ทรัพยากรการเกษตรและสิ่งแวดล้อม) มหาวิทยาลัยขอนแก่น

