

### บทที่ 3

## งานศิลปกรรมที่เกี่ยวกับพระศรีอุมาเทวีที่พบในประเทศไทย

ในดินแดนไทยเริ่มมีพัฒนาการเข้าสู่สมัยประวัติศาสตร์จากการแลกเปลี่ยนค้าขายและการเผยแพร่ศาสนาจากอินเดีย การเข้ามาของศาสนาพราหมณ์เข้ามาทั้งทางน้ำและทางบก ทางน้ำสามารถมาถึงได้โดยตรงจากอินเดียสู่ภาคใต้ของไทย จากจดหมายเหตุของนักภูมิศาสตร์และนักเดินทางชาวยุโรปและชาวจีน ตลอดจนเอกสารการเดินทางเรือของอินเดียทำให้ทราบว่าเมืองด่านทางตะวันออกเฉียงใต้ของอินเดีย เช่น เมืองกาเวรีปฏูณัม บนปากแม่น้ำกาเวรี หรือเมืองด่านทางตะวันออกเฉียงเหนือของอินเดีย เช่น เมืองตัมลุก บนฝั่งแม่น้ำคงคา เคยเป็นเมืองทำการค้ามายังเอเชียตะวันออกเฉียงใต้

จากภูมิศาสตร์ภาคใต้ของไทยที่เป็นแหลมยื่นออกไปในทะเล ทางด้านฝั่งตะวันตก เช่น เมืองตะกั่วป่าและบ้านทุ่งตึก จังหวัดพังงา สามารถเดินเรือข้ามอ่าวเบงกอลมาถึงได้โดยตรง พื้นที่ดังกล่าวจึงเปิดรับอารยธรรมจากอินเดียได้ง่าย ส่วนฝั่งตะวันออก การเดินเรืออ้อมแหลมมลายูเป็นเรื่องเสี่ยงภัยจากลมฟ้าอากาศและโจรสลัดทำให้เกิดเส้นทางข้ามคาบสมุทรโดยอาศัยลำน้ำภายในที่เชื่อมต่อกันซึ่งมีเมืองสำคัญหลายเมือง เช่น เมืองไชยา เมืองนครศรีธรรมราช เมืองสงขลา เส้นทางคาบสมุทรนี้เป็นเส้นทางสำคัญที่นำพาอารยธรรมอินเดียจากฝั่งตะวันตกมายังฝั่งตะวันออกในคาบสมุทรภาคใต้

หลักฐานเกี่ยวกับศาสนาพราหมณ์ในภาคใต้ของไทยปรากฏในจดหมายเหตุจีนราวกลางพุทธศตวรรษที่ 8 กล่าวถึงพวกฮู (พ่อค้าอินเดีย) จำนวน 500 ครอบครัวและพราหมณ์กว่าอีก 1,000 คน การ จำนวนหนึ่งแต่งงานกับสตรีพื้นเมืองและตั้งรกรากถาวรที่ตันซุน (คาบสมุทรภาคใต้) (พิริยะ ไกรฤกษ์, 2523, หน้า 23) หลักฐานที่เป็นวัตถุที่สนับสนุนเรื่องดังกล่าวคือพบงานศิลปกรรมจำนวนมากที่เกี่ยวข้องกับศาสนาพราหมณ์ฮินดูในพื้นที่ภาคใต้ของไทย นอกจากนี้ยังพบจารึกอักษรคฤนฑ์-ปัลลวะ ภาษาสันสกฤตที่มีเนื้อความกล่าวสรรเสริญพระศิวะอีกด้วย

ส่วนการเข้ามาของศาสนาพราหมณ์ทางบกผ่านมาทางกัมพูชาเข้าสู่ภาคตะวันออกและภาคตะวันออกเฉียงเหนือของไทย ในราวพุทธศตวรรษที่ 6 อาณาจักรฟูนันที่มีอาณาเขตทางตอนใต้ของแม่น้ำโขงได้รับวัฒนธรรมอินเดียและมีการสร้างรูปเคารพในศาสนาพราหมณ์ฮินดู เมื่ออาณาจักรฟูนันเสื่อมอำนาจลง อาณาจักรเจนละได้เจริญขึ้นแทนที่ จดหมายเหตุของจีนสมัยราชวงศ์ซ่งกล่าวถึงพิธีการบูชาลึงคบรรพตซึ่งเกี่ยวกับลัทธิไศวะนิกาย (หม่อมเจ้าสุภัทรดิศ ดิศกุล, 2516, หน้า 10 – 11) ในสมัยอาณาจักรเจนละศาสนาพราหมณ์ฮินดูจากกัมพูชาได้แพร่เข้ามาในดินแดนไทยตั้งแต่พุทธศตวรรษที่ 12 – 14 โดยพบจารึกหลายหลักที่กล่าวถึงพระนามของกษัตริย์กัมพูชาที่เชื่อมโยงได้

กับทั้งลัทธิไศวะนิกายและไวษณพนิกาย (เซเอม แก้วคล้าย, 2541, หน้า 3 – 7) อิทธิพลของศาสนาพราหมณ์อินเดียจากกัมพูชาได้เข้ามายังพื้นที่ภาคตะวันออกเฉียงเหนืออย่างต่อเนื่องจนสิ้นสุดสมัยพระนคร ในขณะที่พื้นที่ภาคตะวันออกเฉียงเหนือตอนล่างจะเป็นเมืองโบราณศรีมโหสถ จังหวัดปราจีนบุรี อย่างไรก็ตามเมืองโบราณในสมัยทวารวดี เช่น เมืองศรีเทพ จังหวัดเพชรบูรณ์ เมืองจันทเสน จังหวัดนครสวรรค์ เมืองอุทอง จังหวัดสุพรรณบุรี เมืองโบราณนครปฐม จังหวัดนครปฐม เมืองชัยจำปา จังหวัดลพบุรี ฯลฯ พบร่องรอยการรับวัฒนธรรมอินเดียในระยะแรกทั้งสิ้นแต่กลับไม่พบงานศิลปกรรมที่สามารถระบุได้อย่างชัดเจนว่าเกี่ยวข้องกับพระศรีอุมาเทวี มีเพียงเมืองศรีมโหสถ จังหวัดปราจีนบุรีเท่านั้นที่พบร่องรอยเกี่ยวกับพระศรีอุมาเทวี ในที่นี้ผู้วิจัยจะนำเสนอรายละเอียดของงานศิลปกรรมที่เกี่ยวข้องกับพระศรีอุมาเทวีและแหล่งที่พบงานศิลปกรรมโดยลำดับตามยุคสมัยโดยใช้คำว่า “พระ” และ “พระแม่” นำหน้าพระนามต่างๆ ตามความนิยมของคนไทยในยุคปัจจุบัน ได้แก่ พระอุมา พระแม่ทุรคา และพระแม่กาลิ

## สมัยศรีวิชัย

### 1. ประติมากรรมเทวีอุ้มเด็ก

จากการสำรวจบริเวณเหมืองทองคำ ตำบลทุ่งตึกหรือเกาะเขาคอ อำเภอคุระบุรี จังหวัดพังงา เมื่อ พ.ศ. 2526 ของกองโบราณคดี กรมศิลปากร สันนิษฐานว่าโบราณสถานแห่งนี้เคยเป็นเมืองท่าทางการค้าที่สำคัญมีอายุประมาณ 1,300 ปีมาแล้ว อาจหมายถึงชุมชนโบราณที่มีชื่อว่าตักโกลา ซึ่งพบหลักฐานทางโบราณคดีจำนวนมาก เช่น ซากอาคารโบราณสถาน เครื่องถ้วยชาม ลูกปัดหิน และแก้ว ฯลฯ และพบประติมากรรมลอยตัวเป็นภาพสลักนูนสูง รูปสตรีอุ้มเด็ก ศีรษะหักชำรุด ฐานกว้าง 60 เซนติเมตร สูง 65 เซนติเมตร เคยประดิษฐานอยู่ที่โรงพักบ้านน้ำเค็ม จังหวัดพังงา (พะเยาว์ นาคเวก, 2526, หน้า 57)

ประติมากรรมเป็นรูปสตรีประทับนั่งชันพระชงฆ์ซ้าย (ภาพที่ 3.1) วางพระบาทซ้ายทับบนพระบาทขวา พระหัตถ์ซ้ายโอบพระโอรัส พระหัตถ์ขวาทรงลูกกลมหรือก้อนดิน โอรสประทับนั่งบนพระชงฆ์ซ้าย ของเทวีโดยห้อยพระบาทลงเบื้องล่าง พระหัตถ์ขวาชูเหนือเศียร ทั้งโอรสและเทวีทรงเกล้าผมมุ่นมวย ทรงกรองศอ พาหุรัด และกุดชุล เทวีนุ่งผ้าโตะตียาวไว้ใต้พระนาภีปรากฏชายผ้านุ่งที่ข้อพระบาททั้ง 2 ข้าง (ศรีธัญญา สุวรรณาลัย, 2548, หน้า 49)



ภาพที่ 3.1 ประติมากรรมรูปสตรีอุ้มเด็ก  
ที่มา (พเยาว์ นาคเวก, 2526, หน้า 142)

### สมัยอิทธิพลศิลปะเขมรในประเทศไทย

สมัยอิทธิพลศิลปะเขมรในประเทศไทยพบศิลปกรรมที่เกี่ยวข้องกับพระอุมาซึ่งที่เป็นประติมากรรมที่เป็นเอกเทศและประติมากรรมคู่กับพระศิวะในรูปแบบต่างๆ จำนวนมาก ดังนี้

#### 1. พระอุมาหรือนางปารวตี

พระอุมาหรือนางปารวตีพบเป็นงานประติมากรรมจำนวน 5 ชิ้น ได้แก่

##### 1.1 พระอุมาจากอำเภอรัญประเทศ จังหวัดสระแก้ว (ภาพที่ 3.2)

สลักจากศิลาขนาดสูง 106 เซนติเมตร ปัจจุบันจัดแสดงในพิพิธภัณฑสถานแห่งชาติพระนคร พระเทวีมีสภาพชำรุดที่พระเศียรและพระกร พระถันกลมกลิ้ง ประทับยืนทรงภูษายาว แนนพระวรกาย มีจีบหน้านางยาวจรดข้อพระบาทปลายทบกันเป็นเขี้ยวตะขาบ บริเวณขอบภูษาด้านบนขมวดเป็นปมที่พระนาภี

##### 1.2 พระอุมาจากปราสาทพนมรุ้ง จังหวัดบุรีรัมย์ (ภาพที่ 3.3)

สลักจากศิลาขนาดสูง 96 เซนติเมตร ปัจจุบันจัดแสดงในพิพิธภัณฑสถานแห่งชาติพระนคร พระเทวีทรงประทับยืนสมถัด พระพักตร์ค่อนข้างรูปสี่เหลี่ยม พระเนตรหลุบต่ำ พระนาสิกใหญ่ พระกรณยาวเกือบจรดพระอังสา เก้าพระเศียรสวมเป็นทรงกระบอกชกพระเศียรให้ตกลงเป็นวงโค้งซ้อนกันเป็นชั้นๆ มีลูกประคำรัตที่เชิงมวย พระถันอวบอิม พระกรทั้ง 2 ข้างหัก ทรงนุ่งภูษาจับจีบเป็นริ้วยาวถึงข้อพระบาทขอบภูษาเว้าต่ำด้านหน้าทำเป็นจีบหน้านางปลายเป็นรูปหางปลาขนาดใหญ่ยาวเกือบจรดภูษาด้านล่าง คาดทับด้วยเข็มขัดที่ไม่มีการสลักลวดลาย ขอบด้านบนของพระภูษามีการชักชายพกออกมาเล็กน้อย



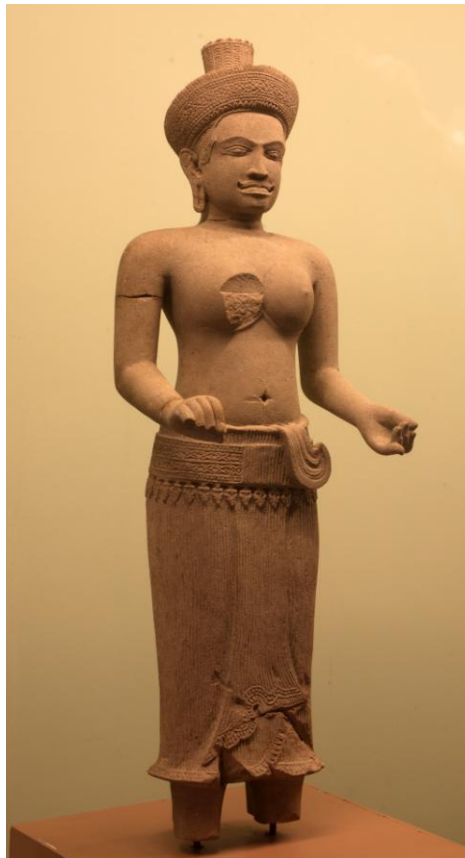
ภาพที่ 3.2 พระอุม่าหรือนางปารวตีจากพิพิธภัณฑ์วังสวันผักกาด  
ที่มา (พระอุม่า พิพิธภัณฑ์วังสวันผักกาด, 2557)



ภาพที่ 3.3 พระอุม่าหรือนางปารวตีจากปราสาทหินพนมรุ้ง

### 1.3 พระอุมาจากปราสาทพนมวัน อำเภอเมือง จังหวัดนครราชสีมา (ภาพที่ 3.4)

ประติมากรรมสลักจากหินทรายขนาดสูง 70.50 เซนติเมตร พระพักตร์เป็นรูปสี่เหลี่ยม พระเนตรเปิด พระนาสิกใหญ่ พระโอษฐ์หนา พระกรรณยาวเกือบจรดพระอังสาเกล้าพระเศวตารวมมวยเป็นทรงกระบอกปลายด้านบนผายออกเล็กน้อยมีลูกประคำรดที่เชิงมวย มีอุณหิสศาดรอปพระเศียรมีเชือกเป็นปมอยู่ด้านหลัง เทวีประทับยืนสมถังค์ พระถันอวบอím พระกรทั้ง 2 ข้างวางห้อยขนานพระวรกาย พระหัตถ์ขวาคว่ำลงและขำรูดจนมองไม่เห็นสิ่งของที่ทรงถือ พระหัตถ์ซ้ายหงายขึ้นจีบนิ้วพระหัตถ์ส่วนพระหัตถ์ที่เหลือคลี่ออก ทรงนุ่งภูษาจีบจีบเป็นริ้วยาวถึงข้อพระบาท ด้านหน้าทำเป็นจีบหน้านางปลายเป็นรูปหางปลาขนาดใหญ่ยาวเกือบจรดภูษาด้านล่าง บริเวณบั้นพระองค์ประดับด้วยเพชรพลอยห้อยเป็นชายอุบะ เหนือสายรัดบั้นพระองค์มีชายพกของภูษาที่พับย้อนขึ้นมาพับเป็นก้นหอยอีกทบหนึ่งที่พระโสณิ์ด้านซ้าย



ภาพที่ 3.4 พระอุมาจากปราสาทพนมวัน  
ที่มา (กรมศิลปากร)

### 1.4 เทวสตรี จากพิพิธภัณฑสถานแห่งชาติพิมาย (ภาพที่ 3.5)

ประติมากรรมสลักจากศิลาพบที่ปราสาทหินพิมาย ปัจจุบันอยู่ในพิพิธภัณฑสถานแห่งชาติพิมายโดยข้อมูลที่จัดแสดงระบุว่า เป็นพระลักษมีซึ่งเป็นพระชายาของพระวิษณุ เทวีทรงประทับยืน

ชำระตั้งแต่ข้อพระบาทลงไป พระกรทั้งด้านซ้ายและขวาชำระเช่นกัน เหลือเพียงพระกรซ้ายบนที่ทรงสังข์ ทรงภูษายาวเป็นจีบโดยรอบที่พระอุทรด้านหน้ามีชายผ้าแผ่ออกโดยรอบ บริเวณจีบหน้านางปลายเป็นรูปหางปลา พระถันกลมกลิ้ง



ภาพที่ 3.5 เทวรูปสตรีจากพิพิธภัณฑสถานแห่งชาติ พิมาย

#### 1.4 พระอุมาสำริดจากพิพิธภัณฑสถานแห่งชาติ ขอนแก่น (ภาพที่ 3.6)

ประติมากรรมหล่อด้วยสำริดมีขนาดเล็ก พระพักตร์รูปสี่เหลี่ยม พระขนงเกือบเป็นเส้นตรง พระโอษฐ์หนามุมพระโอษฐ์ยิ้มเล็กน้อย พระเกศาเกล้ามวย มีมงกุฎทรงกรวยครอบทับ ทรงอุณหิส ทรงกุนทลรูปตุ้มยาวเกือบจรดพระอังสา ประทับยืนสมถั่งคั่งผ้าภูษายาวจรดข้อพระบาท ด้านหน้าทำจีบหน้านางที่มีชายผ้าขนาดใหญ่ทบกัน 2 ชั้น ชั้นล่างห้อยยาวเลยขอบภูษาปลายแหลม ตัดวงอนันต์ คาดทับบริเวณพระโสณีด้วยเข็มขัดเพชรพลอย ทรงกรองศอ และพาหุรัด ทรงมี 4 กร ทรงสิ่งของในทุกพระหัตถ์

#### 1.5 พระอุมาสำริดจากพิพิธภัณฑสถานแห่งชาติ พระนคร (ภาพที่ 3.7)

ประติมากรรมสูง 13.1 เซนติเมตร มีลักษณะใกล้เคียงกับพระอุมาจากพิพิธภัณฑสถานแห่งชาติ ขอนแก่น ต่างออกไปที่ไม่ทรงอุณหิสและกรองศอ บริเวณด้านล่างของเข็มขัดไม่มีเพชรพลอยห้อยประดับ ทรงมี 4 กรและทรงสิ่งของในทุกพระหัตถ์เช่นกัน



ภาพที่ 3.6 พระอุมาสำริดจากพิพิธภัณฑสถานแห่งชาติ ขอนแก่น  
ที่มา (กรมศิลปากร)



ภาพที่ 3.7 พระอุมาสำริดจากพิพิธภัณฑสถานแห่งชาติ พระนคร  
ที่มา (กรมศิลปากร)

## 2. ทุรคามหิษามรรทินี

ในสมัยอิทธิพลศิลปะเขมรในประเทศไทยพบประติมากรรมตุรคามหิษามรรทินีจำนวน 3 ชิ้น  
ได้แก่

## 2.1 ประติมากรรมทุรคามหิษามรรทินีจากเมืองโบราณศรีมโหสถ

จากการขุดแต่งโบราณสถานใน พ.ศ. 2511 ของกรมศิลปากรที่โบราณสถานหมายเลข 22/8 จากเมืองโบราณศรีมโหสถ อำเภอโคกปีบ จังหวัดปราจีนบุรี พบประติมากรรมขนาด 16X9 เซนติเมตรเป็นรูปเทวีประทับยืนบนศิระชะควาย ด้านบนมีสภาพหักชำรุด (ภาพที่ 3.8) จากร่องรอยที่เหลืออยู่พบว่าเทวีทรงมีพระวรกายท่อนบนใหญ่ พระอุระกลมมน บั้นพระองค์ เล็ก พระโสณีกว้าง จากสภาพที่หักชำรุดพระเทวีเหลือเพียง 2 กร พระหัตถ์ขวาล่างทรงวัดถูรูปทรงกระบอก พระหัตถ์ซ้ายล่างทำวพระโสณี ทรงนุ่งภูษาเรียบไม่จับจีบยาวจรดข้อพระบาท ประทับยืนสมถั่งคับบนศิระชะควายที่มีแต่หัวและหันศิระชะออกด้านหน้า



ภาพที่ 3.8 ประติมากรรมทุรคามหิษามรรทินีจากเมืองโบราณศรีมโหสถ  
ที่มา (กรมศิลปากร, 2548ข, หน้า 27)

## 2.2 ทับหลังทุรคามหิษามรรทินีจากปราสาทเมืองแขก อำเภอสูงเนิน จังหวัดนครราชสีมา (ภาพที่ 3.9)

ทับหลังทุรคามหิษามรรทินีจากปราสาทเมืองแขก ปัจจุบันจัดแสดงในพิพิธภัณฑสถานแห่งชาติพิมาย ตรงกลางมีภาพเล่าเรื่องเป็นรูปเทวีประทับยืนใช้พระบาทขวากดลงบนหลังอสุรรูปควาย เทวีทรงมี 4 กร พระหัตถ์ขวาหน้าทรงอาวุธด้ามยาวซึ่งน่าจะเป็นตรีศูลกลงไปบนหลังอสุร พระหัตถ์ขวาล่างทรงขวาน พระหัตถ์ซ้ายหน้าจับหางอสุร พระหัตถ์ซ้ายหลังไม่สามารถระบุได้แน่ชัด ด้านหลังเป็นลายท่อนพวงมาลัยที่ออกกลายเป็นหัวพระยานาคและมีข้อพันธุ์พุกษาที่แผ่ออกจากศูนย์กลาง ด้านบนสุดเป็นแถวฤษีนั่งเรียงเป็นแถว



ภาพที่ 3.9 ทับหลังทุรคามหิษามรรทินี

### 2.3 ประติมากรรมทุรคามหิษามรรทินี

ประติมากรรมดังกล่าวเป็นสมบัติส่วนบุคคลของพระเจ้าวรวงศ์เธอพระองค์เจ้าภาณุพันธุ์  
ยุคล (ภาพที่ 3.10)



ภาพที่ 3.10 ประติมากรรมทุรคามหิษามรรทินี  
ที่มา (หม่อมเจ้าสุภัทรดิศ ดิศกุล, 2511, หน้า 11)

เทวีประทับยืนมี 4 กร เก้าอ้าแบบชฎามงกุฎและมีกระบังหน้า สวมกุนทลรูปดอกไม้ขนาดใหญ่ ทรงกรองศอที่มีรูปมกรประดับตรงกลาง ทรงประทับยืนสมถั่งคั่นนอสูรที่มีเฉพาเศียรชะควาย พระอุมาทรงมี 4 กร พระหัตถ์ขวาหน้าแสดงปางสูติคือนิ้วนางและนิ้วกลางพับเข้ากลางฝ่ามือ พระหัตถ์ขวาหลังทรงตรีศูลด้ามยาว พระหัตถ์ซ้ายหน้าทำวบนพระโสณี พระหัตถ์ซ้ายหลังทรงดาบ อาวุธที่ทรงถือแนบกับพระวรกาย ทรงโธติยาด้านหน้าจับจับหน้านางเป็นแผ่นใหญ่ มีผ้าคาดประดับห้อย เป็นรูปตัวยูบริเวณพระเพลาและผูกเป็นโบว์ด้านข้างทั้ง 2 ด้าน ด้านล่างของงานประติมากรรมเป็นเศียรไว้สำหรับเสียบงานประติมากรรมเพื่อการติดตั้ง

### 3. พระแม่กาลิ

ในสมัยอิทธิพลศิลปะเขมรในประเทศไทยพบภาพพระแม่กาลิบนทับหลังปราสาทศิขรภูมิ จังหวัดสุรินทร์ ปราสาทศิขรภูมิซึ่งเป็นปราสาทอิฐ 5 หลังที่ตั้งอยู่บนฐานแลงเดียวกัน มีบันไดทางขึ้นทางด้านทิศตะวันออกและตะวันตก ปราสาทประธานซึ่งมีขนาดใหญ่กว่าตั้งอยู่ตรงกลาง มีปราสาทบริวารที่มุมทั้งสี่ ภาพพระแม่กาลิเป็นงานประดับบนทับหลังเหนือประตูทางเข้าปราสาทประธาน ด้านทิศตะวันออก (ภาพที่ 3.11) เนื้อหาของภาพคือพระศิวะนาฏราชที่ประทับอยู่ตรงกลาง มีเทพองค์อื่นมาประกอบ เช่น พระวิษณุ พระคเณศ พระพรหม ฯลฯ ล้อมรอบด้วยท่อนพวงมาลัย และลายพันธุ์พฤกษา ทางด้านขวามือของพระศิวะเป็นสตรีรูปร่างผอมโอบหน้ามีเขี้ยวงอกออกจากมุมปาก นั่งชันเข่าขวา ในมือถือคทาที่ประดับยอดด้วยห้วงมนุษย์ มือขวาถือตรีศูล



ภาพที่ 3.11 พระแม่กาลิบนทับหลังปราสาทศิขรภูมิ จังหวัดสุรินทร์

### 4 พระอรรณารีสวร

#### 4.1 พระอรรณารีสวรจากจังหวัดอุบลราชธานี (ภาพที่ 3.12)

ประติมากรรมสลักจากศิลา ขนาดสูง 70 เซนติเมตร ปัจจุบันจัดแสดงในพิพิธภัณฑสถานแห่งชาติ จังหวัดอุบลราชธานี เป็นภาพชายและหญิงอย่างละครึ่งประทับนั่งในท่าไขว้พระบาทบน

ฐานสี่เหลี่ยม ด้านล่างมีลายกลีบบัวประดับ พระกรทั้งสองยกขึ้นเหนือพระเพลาพระหัตถ์หักชำรุดมี บ่วงบาศคล้องที่ข้อพระหัตถ์ พระพักตร์ค่อนข้างยาว พระคิ่วประทับอยู่เบื้องขวา พระพักตร์มีไร พระมัสสุแสดงความเป็นเพศชายเกล้าพระเกศาประดับมวยด้วยวงกลมคล้ายพระจันทร์เสี้ยว มีพระ เนตรที่สามกลางพระนลาฏ ทรงนุ่งโธตีสีนคลุมพระชงฆ์ พระอุมาประทับเบื้องซ้าย มีพระประทุมถัน แสดงความเป็นเพศหญิง ทรงนุ่งโธตียาวจรดข้อพระบาท มีแนวชายผ้าพาดจากใต้พระเพลาไปยังข้อ พระกร



ภาพที่ 3.12 พระอรรณารีสวรรจากจังหวัดอุบลราชธานี  
ที่มา (กรมศิลปากร, 2551, หน้า 60)

#### 4.2 พระอรรณารีสวรรจากพิพิธภัณฑวังสวนผักกาด (ภาพที่ 3.13)

ประติมากรรมสลักจากศิลา ขนาดสูง 58.5 เซนติเมตร ปัจจุบันจัดแสดงในพิพิธภัณฑวังสวนผักกาด กรุงเทพฯ มีสภาพชำรุดด้านหน้า ศีรษะหักหาย แต่ยังคงเห็นเค้าว่าเป็นภาพชายและหญิงอย่างละครึ่งประทับยืน พระกรซีกชำรุด พระคิ่วประทับอยู่เบื้องขวาทรงโธตีหรือภูษาโจงสั้นลายดอก ส่วนพระอุมาทรงโธตียาวจับจีบเป็นริ้ว ด้านหน้าประดับเข็มขัดที่มีลายเป็นดอกบัวกลม ที่บั้นเหน่งของพระคิ่วมีเครื่องอุบะห้อย



ภาพที่ 3.13 พระอรรณนาวิศวรรจากพิพิธภัณฑวังสวนผักกาด  
ที่มา (พระอรรณนาวิศวรร, พิพิธภัณฑวังสวนผักกาด, 2557)

### 5. อุมามเหศวร

ในสมัยอิทธิพลศิลปะเขมรในประเทศไทยพบงานประติมากรรมที่เกี่ยวข้องกับอุมามเหศวรจำนวนมากทั้งที่เป็นภาพสลักบนหลังหน้า หน้าบัน และงานประติกรรมลอยตัวอื่นๆ เช่น

5.1 อุมามเหศวรบนผนังถ้ำวัวแดง อำเภอคุระบุรี จังหวัดนครราชสีมา (ภาพที่ 3.14)

เป็นงานประติมากรรมปูนสูงสลักอยู่ภายในถ้ำซึ่งเป็นเพิงผา ในภาพพระศิวะทรงยกตรีศูลตั้งขึ้นด้วยพระหัตถ์ขวา พระอูมาประทับนั่งบนพระเพลาซ้ายของพระศิวะร่วมกันบนหลังโคนนทิท้ายโคนนทิมีบรีวาร 2 องค์ถือพัดที่มีลวดลายแบบขนหางนกยูง ด้านหน้าโคมีรูปฤๅษีและเทวดานั่ง

5.2 ชิ้นส่วนอุมามเหศวรจากปราสาทเมืองแขก จังหวัดนครราชสีมา (ภาพที่ 3.15)

ประติมากรรมมีขนาด 43X75 เซนติเมตร ขุดได้จากมุมด้านทิศตะวันตกเฉียงเหนือของปราสาทเมืองแขก เป็นชิ้นส่วนของหน้าบันรูปพระศิวะและนางอูมาประทับนั่งบนหลังโค พระศิวะมี 4 กร พระหัตถ์ขวาทรงอาวุธซึ่งน่าจะเป็นตรีศูล พระหัตถ์ซ้ายโอบพระอัสสาพระอูมา พระหัตถ์ขวาของอูมาวางบนพระเพลาพระศิวะ พระกรซ้ายวางบนหลังโค มีบุคคลเชิญเครื่องสูงอยู่ด้านหน้าและหลังโค และมีบุรุษด้านขวาสุดของภาพกำลังจับหางโค



ภาพที่ 3.14 อูมามเหศวรจากถ้ำวัวแดง จังหวัดนครราชสีมา  
ที่มา (กรมศิลปากร, 2502, ภาพที่ 22)



ภาพที่ 3.15 ชิ้นส่วนอูมามเหศวรจากปราสาทเมืองแขก จังหวัดนครราชสีมา

### 5.3 แท่นหินจำหลักอูมามเหศวร จากพิพิธภัณฑสถานแห่งชาติพิมาย (ภาพที่ 3.16)

แท่นหินจำหลักมี 4 ด้าน ด้านหนึ่งเป็นอูมามเหศวร ที่เหลือเป็นรูปเทวดา โยคี และพระวิษณุอนันตศायิน ในภาพพระศิวะประทับนั่งทำสมาธิบนโค พระบาทขวาห้อยลง พระอูมาประทับนั่งบนพระเพลาซ้ายของพระองค์ พระศิวะมี 2 กร พระหัตถ์ขวารองรับพระบาททั้ง 2 ของพระอูมา พระหัตถ์ซ้ายโอบบั้นพระองค์ของพระอูมา พระหัตถ์ขวาของพระอูมายกขึ้นแนบพระอุระ

พระหัตถ์ซ้ายทางวางบนพระอุทร ด้านหลังเป็นซุ้มสามเหลี่ยมโค้งแหลมที่มีการประดับแถวคล้ายใบระกาภายในสลักลายพันธุ์พฤกษา



ภาพที่ 3.16 แท่นหินจำหลักอุمامเหศวร จากพิพิธภัณฑสถานแห่งชาติพิมาย

#### 5.4 ทับหลังอุمامเหศวรจากปราสาทเมืองต่ำ จังหวัดบุรีรัมย์ (ภาพที่ 3.17)

ทับหลังชิ้นนี้เป็นงานประดับเหนือประตูทางเข้าปราสาทหลังเหนือ ตรงกลางเป็นภาพพระศิวะและนางอุมาประทับนั่งบนโค พระศิวะมี 2 กร พระหัตถ์ขวาทรงตรีศูล พระหัตถ์ซ้ายโอบบั้นพระองค์ของพระอุมา พระหัตถ์ขวาของพระอุมาโอบไปด้านหลังพระศิวะ พระหัตถ์ซ้ายวางบนบั้นพระองค์ ทั้ง 2 พระองค์เกล้าผมแบบชฎามงกุฎ ไต้โคนนทิมี่หน้ากาลกำลังใช้มือยึดท่อนพวงมาลัยที่คายออกจากปากแผ่ออกไปทั้ง 2 ข้างและประดับด้วยลายพันธุ์พฤกษาโดยรอบ



ภาพที่ 3.17 ทับหลังอุمامเหศวรจากปราสาทเมืองต่ำ จังหวัดบุรีรัมย์

#### 5.5 หน้าบันอุمامเหศวรจากปราสาทพนมรุ้ง จังหวัดบุรีรัมย์ (ภาพที่ 3.18)

ประติมากรรมประดับอยู่ที่หน้าบันชั้นที่ 1 ด้านทิศใต้ของปราสาทประธาน มีลักษณะซำรูปแต่ยังคงเห็นพระศิวะประทับนั่งในท่าลลิตาสนะ ห้อยพระบาทขวา พระบาทซ้ายอวางราบบนตัวโค ทรงสวมกอดพระชายาที่ประทับบนพระเพลาซ้ายของพระองค์ แวดล้อมด้วยเหล่าข้าราชการบริพารที่อัญเชิญเครื่องสูง ที่ปราสาทแห่งนี้ยังมีภาพเล่าเรื่องอุمامเหศวรอีกที่หน้าบันชั้นที่ 3 บริเวณหน้ามุขทิศตะวันตกของปราสาทประธานและมีลักษณะแตกต่างออกไปเล็กน้อยคือพระศิวะประทับในท่ามหาราชลีลา ด้านหลังเป็นฉากปราสาท

#### 5.6 ทับหลังอุمامเหศวรจากปราสาทสระกำแพงใหญ่ จังหวัดศรีสะเกษ (ภาพที่ 3.19)

ปราสาทสระกำแพงใหญ่ประกอบด้วยปราสาทอิฐ 3 หลังตั้งอยู่บนฐานเดียวกัน มีปราสาทประกอบด้านหน้า ปราสาทด้านทิศเหนือบริเวณประตูทางเข้ามีทับหลังอุمامเหศวร ตรงกลางเป็นภาพพระศิวะและนางอุมาประทับนั่งบนโค ด้านล่างเป็นแถวบุคคลนั่งเรียงแถวถือสิ่งของประกอบพระยศโดยไม่มีลายพันธุ์พฤกษามาประกอบ



ภาพที่ 3.18 หน้าบันอุمامเหศวรจากปราสาทพนมรุ้ง จังหวัดบุรีรัมย์



ภาพที่ 3.19 ทับหลังอุمامเหศวรจากปราสาทสระกำแพงใหญ่ จังหวัดศรีสะเกษ  
 ทิมา (พิริยะ ไกรฤกษ์, 2553, หน้า 208)

5.6 ทับหลังอุمامเหศวรจากปราสาทสองพี่น้อง เมืองศรีเทพ จังหวัดเพชรบูรณ์ (ภาพที่ 3.20)

ทับหลังชิ้นนี้เป็นงานประดับเหนือประตูทางเข้าปราสาทด้านทิศตะวันตกเฉียงใต้ของปราสาทองค์ใหญ่ ปัจจุบันจัดแสดงในพิพิธภัณฑสถานแห่งชาติ ลพบุรี ตรงกลางเป็นภาพพระศิวะและพระอุมาประทับนั่งบนโคที่ยืนอยู่บนหน้ากาลที่กำลังยึดนาค 5 เศียรที่ออกกลายเป็นท่อนพวงมาลัย พระศิวะทรงมงกุฎรูปกรวย กรองคอ นุ่งผ้าเว้นต่ำกว่าพระนาภี มีชายพกห้อยออกมาด้านหน้า มี 2 กร พระหัตถ์ขวาทรงตรีศูล พระหัตถ์ซ้ายโอบบั้นพระองค์ของพระอุมา ส่วนพระอุมาใช้พระหัตถ์ขวา

โอบพระอังสาพระศิวะ พระหัตถ์ซ้ายวางบนพระเพลา ทรงนุ่งภูษายาวจับจีบผ้าเป็นริ้ว ด้านหลังของภาพอมามเหศวรสลักเป็นลายพันธุ์พฤกษาโดยรอบ



ภาพที่ 3.20 ทับหลังอมามเหศวรจากปราสาทสองพี่น้อง เมืองศรีเทพ จังหวัดเพชรบูรณ์  
ที่มา (สมิทธิ ศิริภัทร์และมยุรี วีระประเสริฐ, 2533, หน้า 129)

## 6. กัลยานสุนทรา

กัลยานสุนทราพบเพียง 1 ชิ้นเป็นทับหลังอยู่เหนือประตูทางเข้าปราสาทประธาน ปราสาทเมืองต่ำ จังหวัดบุรีรัมย์ ปัจจุบันจัดแสดงอยู่ในพิพิธภัณฑสถานแห่งชาติพิมาย (ภาพที่ 3.21)



ภาพที่ 3.21 ทับหลังกัลยานสุนทรา ปราสาทเมืองต่ำ จังหวัดบุรีรัมย์

ตรงกลางเป็นภาพพระศิวะประทับนั่งท่าลีลาสนะ พระหัตถ์ขวาทรงดอกบัวขนาดใหญ่ตั้งขึ้น ด้านขวามือของพระองค์มีสตรี 2 นาง หนึ่งในนั้นทำท่าประคองสตรีอีกนางหนึ่งที่อยู่สูงกว่าซึ่งน่าจะหมายถึงพระอุมา พระอุมาทรงดอกบัวในพระหัตถ์ขวา พระหัตถ์ซ้ายสัมผัสพระขงฆ์ของพระศิวะ รูปบุรุษที่อยู่ทางพระหัตถ์ซ้ายของพระศิวะนั่งชันเข่าข้างขวาขึ้นส่วนศีรษะชำระดู กลุ่มบุคคลทั้งหมดประทับบนหน้ากาลที่กำลังคายท่อนพวงมาลัย พื้นหลังโดยรอบประดับด้วยลายพันธุ์พฤกษา

### สมัยสุโขทัย

#### 1. พระอุมาจากเทวสถาน กรุงเทพมหานคร

ประติมากรรมชิ้นนี้เดิมประดิษฐานที่เทวสถาน กรุงเทพมหานคร ปัจจุบันจัดแสดงในพิพิธภัณฑสถานแห่งชาติ พระนคร (ภาพที่ 3.22) มีขนาดความสูงรวมฐาน 168 เซนติเมตร



ภาพที่ 3.22 พระอุมาจากเทวสถาน กรุงเทพมหานคร  
ที่มา (กรมศิลปากร, 2551, หน้า 105)

เทวีประทับยืนสมภังค์บนฐานบัว ทรงมี 2 กร พระกรขวาทรงอัมรินทร์ค้ำยันกำลังทรงสิ่งของ ในพระหัตถ์ พระกรซ้ายทอดลงข้างพระวรกาย พระพักตร์รูปไข่ พระขนงโก่ง พระเนตรหลุบต่ำ พระ

นาสิกโด่งงุ้ม พระโอษฐ์ยิ้มเล็กน้อย เค่าพระพักตร์โดยรวมคล้ายกับพระพุทธรูปหมวดใหญ่ในศิลปะสุโขทัย ทรงรัดเกล้ายอดแหลมซ้อนกันเป็นชั้นๆ ประดับด้วยอุณหิสที่มีลวดลายเป็นรูปดอกไม้ ด้านข้างอุณหิสมีครีบน้ำตื้นประดับอยู่ ทรงกมลรูปกลีบบัววัดปลายออก กรองศอเป็นแผ่นกว้างมีลายดอกไม้ภายใน ทรงพาหุรัด ทองกร ทรงภูษายาวกรอมข้อพระบาท ที่พระอุทรด้านขวามีการชักชายพกขนาดใหญ่ ชายภูษาทั้งสองข้างจีบเป็นริ้วทับซ้อนกันจำนวน 4 ชั้นคล้ายหางปลา มีเข็มขัดลายดอกไม้ขนาดใหญ่คาดบริเวณพระโสณิ์ด้านล่างทำเป็นพู่ห้อยโดยรอบ

### สมัยอยุธยา

ในสมัยอยุธยาพบงานประติมากรรมที่เกี่ยวกับพระอูมา ดังนี้

#### 1. พระอูมาจากพิพิธภัณฑสถานแห่งชาติ นครศรีธรรมราช (ภาพที่ 3.22)

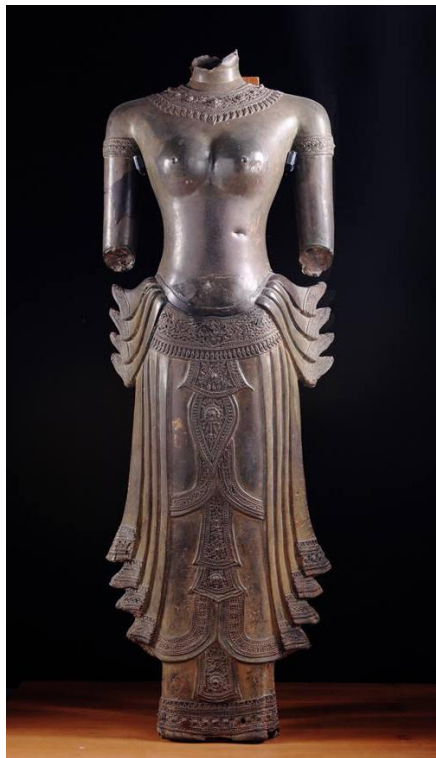
พระอูมาประทับยืนตรีภังค์ทรงบนฐานบัวทรงกิริภูมิสูง ทรงกมลรูปห้วงขนาดใหญ่ ทรงไธศิยาวเป็นริ้วและคาดเข็มขัดเพชรประดับห้อยลงมาด้านหน้าเป็นรูปตัวยู ชายผ้าคล้ายกับกำลังพลิ้วไหว ทรงเครื่องประดับอื่นๆ เช่น กุณฑล กรองศอ พาหุรัด ทองพระกร กำไลข้อพระบาท สวมสายยัชโญปวีต ทรงเหยียดพระหัตถ์ซ้ายลงข้างพระองค์ พระหัตถ์ขวายกขึ้นระดับพระอุระทรงสิ่งของซึ่งหักไป พระอังสาต่อลงเนื่องลงมาประดับสกันธมาลา ทรงประดับผ้าคาดพระถัน



ภาพที่ 3.23 พระอูมาจากพิพิธภัณฑสถานแห่งชาติ นครศรีธรรมราช

## 2. พระอุมาจากพิพิธภัณฑสถานแห่งชาติ จังหวัดกำแพงเพชร

พระอุมาหล่อด้วยสำริด สูง 113 เซนติเมตร ได้จากศาลพระอิศวรเมืองกำแพงเพชร ประทับยืนสมภังค์ มี 2 พระกรแต่หักหายไปตั้งแต่พระกัประ (ข้อศอก) ส่วนพระบาทชำรุดเช่นกัน ประติมากรรมในกลุ่มนี้พบจำนวน 3 ชิ้น เป็นรูปพระวิษณุ พระศิวะ และพระอุมา มีขนาดใหญ่ ปัจจุบันพระศิวะและพระอุมาจัดแสดงในพิพิธภัณฑสถานแห่งชาติกำแพงเพชร (ภาพที่ 3.24) เทวี่มี พระอังกาสากว้าง พระอุระนูน ทรงกรองศอที่มีพู่ห้อย ทรงผ้าโธตีหรือภูษายาวทับกันหลายชั้น ชั้นในยาวจรดข้อพระบาท ชั้นนอกด้านข้างจับจีบขนาดใหญ่ทับกันเป็นชั้นๆ บานออก เนื้อขอบผ้านุ่งด้านบนชักชายผ้าแผ่ออกมาซ้อนทับกันทั้ง 2 ข้างบริเวณพระโสณี ด้านหน้าคาดทับด้วยเข็มขัดขนาดใหญ่ที่มีพู่ห้อยและลายดอกไม้โดยรอบ ใต้เข็มขัดมีจีบหน้านางซ้อนลดหลั่นเป็นชั้นๆ ประดับลายดอกไม้บริเวณขอบผ้านุ่ง



ภาพที่ 3.24 พระอุมาจากพิพิธภัณฑสถานแห่งชาติ กำแพงเพชร  
ที่มา (พิพิธภัณฑสถานแห่งชาติ กำแพงเพชร)

### สมัยต้นรัตนโกสินทร์

ในสมัยต้นรัตนโกสินทร์แม้ว่าชนชั้นนำสยามพยายามใช้ความเชื่อทางพระพุทธศาสนาเป็นอุดมการณ์แห่งรัฐแต่ไม่อาจปฏิเสธแนวคิดของศาสนาฮินดูและพิธีกรรมของพวกพราหมณ์ว่ามีส่วนช่วยสร้างความมั่นคงให้กับราชบัลลังก์และสร้างความศักดิ์สิทธิ์รวมทั้งบุญบารมีแก่องค์พระมหากษัตริย์

กษัตริย์ จึงมีการฟื้นฟูสถาบันพราหมณ์และสร้างเทวสถานโบสถ์พราหมณ์และเสาชิงช้าขึ้นกลางพระนครเพื่อให้บ้านเมืองมีความแข็งแรงตามคติการสร้างโลก (กาญจนา สุวรรณวงศ์, 2539, หน้า 95) พระราชพิธีต่างๆ ที่เป็นพระราชพิธีพราหมณ์ยังคงได้รับการสืบทอดเรื่อยมา เช่น พระราชพิธีบรมราชาภิเษก พระราชพิธีลงทรงโสกันต์ พระราชพิธี คเชนทรสนาน พระราชพิธีตรียัมปวาย ฯลฯ ศิลปกรรมที่เกี่ยวข้องกับพระอุมา มีดังนี้

### 1. จิตรกรรมพระอุมาในพระอุโบสถ วัดสุทัศน์ฯ

จิตรกรรมพระอุมาในพระอุโบสถ วัดสุทัศน์ฯ ปรากฏ 2 ตำแหน่งคือบนบานประตูด้านในหลังพระประธานด้านขวามือและบนหน้าต่างผนังสกัดด้านซ้ายของพระประธาน ภาพวาดบนบานประตูด้านในหลังพระประธานเป็นภาพบุรุษทรงตรีศูลและเทพสตรีทรงดอกบัว ทั้ง 2 พระองค์ประทับยืนบนจระเข้ มีจารึกกำกับใต้ภาพว่า “พระอิศวรกับพระอุมาทรงสูมาระพาหนะไปมหาสมุทร” อีกภาพหนึ่งบริเวณบานประตูที่อยู่คู่กันมีลักษณะคล้ายกันต่างออกไปคือเทพบุรุษมีผิวกายสีน้ำตาล ทรงตรีศูลและรวงข้าว ส่วนเทพสตรีทรงรวงข้าว มีจารึกกำกับใต้ภาพว่า “พระนารายณ์ถือรวงข้าวกับพระลักษมีทรงปลากรายเป็นพาหนะไปกระเชียรสมุทร” (ภาพที่ 3.25) อีกภาพหนึ่งเป็นจิตรกรรมด้านในบานหน้าต่างอยู่บริเวณผนังสกัดด้านซ้ายมือของพระประธาน เป็นภาพเทพบุรุษทรงตรีศูลและเทพสตรีแสดงท่าอัญชลีไว้ที่พระอุระ ทั้ง 2 พระองค์ประทับนั่งบนหลังโคสีดำทรงเครื่อง มีจารึกกำกับใต้ภาพว่า “พระอิศวรกับพระอุมาทรงโคเสด็จไปไกรลาศ” (ภาพที่ 3.26)



ภาพที่ 3.25 ซ้ายพระอุมาและพระศิวะประทับยืนบนหลังจระเข้ ขวาพระนารายณ์และพระลักษมีประทับยืนบนหลังปรายกราย?



ภาพที่ 3.26 พระอุมาทรงโคจากบานหน้าต่างพระอุโบสถ วัดสุทัศน์ฯ

## 2. จิตรกรรมพระอุมาบนประตูพระอุโบสถวัดพระแก้ววังหน้า

ที่บ้านประตูด้านในพระอุโบสถวัดพระแก้ววังหน้า กรุงเทพฯ พบภาพวาดพระอุมาบนบานประตูในลักษณะทวารบาล 2 แบบคือ พระอุมาที่เป็นเอกเทศและพระอุมาคู่กับพระคิเว ภาพทั้งสองอยู่บริเวณประตูทางเข้ามุขด้านขวามือของพระประธาน

แบบแรก พระอุมาที่เป็นเอกเทศ เป็นรูปเทวีประทับยืน เทวีที่ประทับอยู่ด้านซ้ายทรงยกพระกรทั้ง 2 ซ้าง มีลายกนกพันรอบพระวรกายท่อนบน พระหัตถ์ทรงจับช่อกระหนก ด้านล่างมีลิงสีขาวนั่งเฝ้าอยู่ซึ่งนำถัณฑ์ออกไปเป็นลิงสีดำ (ภาพที่ 3.27 ซ้าย) ประตูด้านขวาเป็นเทวีประทับยืน ทรงยกพระกรขวาขึ้นพระหัตถ์ทรงช่อกระหนก (ภาพที่ 3.27 ขวา)

แบบที่สอง พระอุมาคู่กับพระคิเว เป็นรูปเทพบุรุษและเทพสตรีประทับบนหลังโค เทพบุรุษทรงตรีศูลในพระหัตถ์ขวาเทพสตรีแสดงท่าอัญชลี ทั้งสองพระองค์ประทับร่วมกันบนหลังโค (ภาพที่ 3.28)



ภาพที่ 3.27 พระอุมาจากบานประตูพระอุโบสถวัดพระแก้ววังหน้า  
ที่मा (กรมศิลปากร)

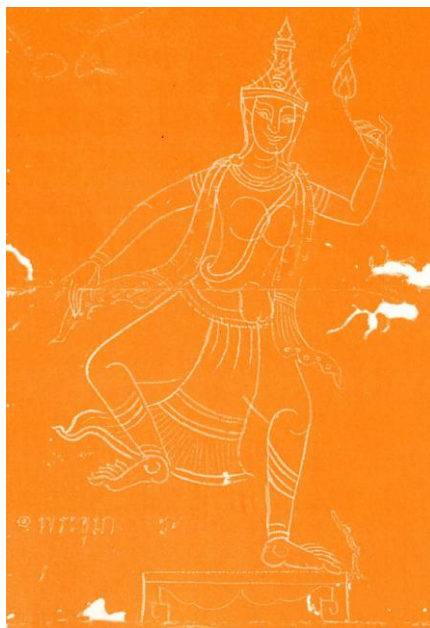


ภาพที่ 3.28 พระอุมาและพระศิวะประทับนั่งบนหลังโค  
ที่मा (กรมศิลปากร)

## 2. พระอุมาในตำราภาพเทวรูปและเทวดานพเคราะห์

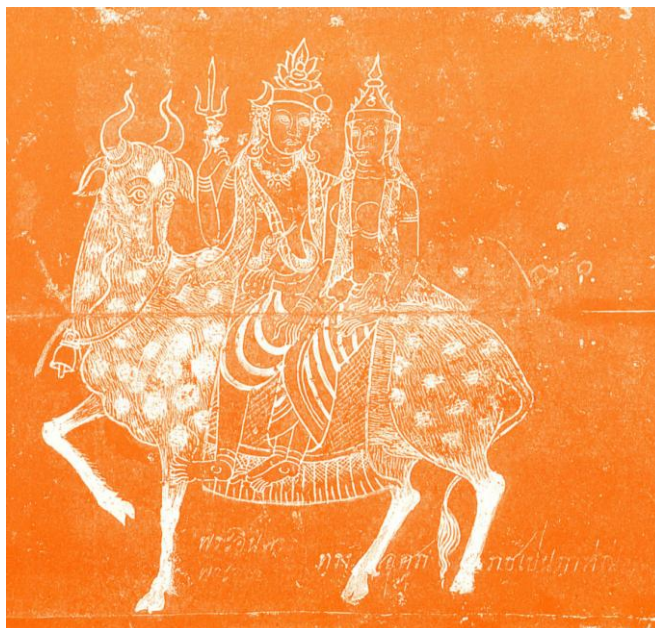
ในรัชสมัยพระบาทสมเด็จพระจอมเกล้าเจ้าอยู่หัวแม้ว่าพระองค์จะทรงลดความสำคัญของพระราชพิธีแบบพราหมณ์ลงโดยให้ความสำคัญกับพิธีทางพระพุทธศาสนามากขึ้น แต่ทรงโปรดฯ ให้จัดพระราชพิธีพราหมณ์อยู่เนืองๆ นอกจากนี้ในสมัยพระองค์ทรงโปรดให้มีการรวบรวมตำราภาพเทวรูปและเทวดานพเคราะห์ขึ้นเพื่อเป็นต้นแบบในการเขียนภาพที่ระเบียงควัดพระศรีรัตนศาสดาราม (นิยะดา ทาสุคนธ์, 2535, หน้า (5)) มีภาพพระอุมาปรากฏในสมุดภาพและมีคำอธิบายใต้ภาพพอสังเขป มีทั้งภาพลายเส้นพระอุมาที่เป็นเอกเทศและที่ปรากฏร่วมกับพระศิวะ

ถ้าเป็นเอกเทศในสมุดภาพจะระบุพระนามว่าพระอุมา ภัควะดี หรือพระอุมาภัควะดี เช่น ใน *ตำราภาพเทวรูป เลขที่ 32* ภาพพระอุมาปราบจระเข้ และภาพพระอุมา (ภาพที่ 3.29) ใน *พระสมุดรูปและพระไสยสาตร์ เลขที่ 33* ภาพอุมาภัควะดี และใน *ตำราภาพเทวรูปและไสยสาตร์ เลขที่ 70* ภาพอุมาภัควะดี



ภาพที่ 3.29 ภาพพระอุมา จากตำราภาพเทวรูป เลขที่ 32  
ที่มา (นิยะดา ทาสุคนธ์, 2535, หน้า 60)

หากปรากฏคู่กับพระศิวะจะใช้พระนามว่าพระอุมา เช่น ใน *สมุดพระเทวรูป เทวดานพเคราะห์ เทวดาไทยธิบาท เลขที่ 31* ภาพพระอิศวร พระอุมา ทรงอสุภราชเปนภาน์ (ภาพที่ 3.30) ใน *พระสมุดรูปและพระไสยสาตร์ เลขที่ 33* ภาพพระอิศวรกับพระอุมาทรงโคเสด็จไปไกรสาส ใน *ตำราภาพเทวรูปและไสยสาตร์ เลขที่ 70* ภาพพระอิศวรเสด็จไปไกรสาส ภาพพระอิศวรทรงปลากายทอง และพระอิศวรทรงจระเข้ ภาพลายเส้นดังกล่าวเทียบได้กับภาพวาดเทพฮินดูที่เป็นทวารบาลที่พระอุโบสถวัดพระแก้ววังหน้าซึ่งจะกล่าวถึงต่อไป



ภาพที่ 3.30 ภาพพระอิศวรและพระอุมาจากพระสมุดภาพ เลขที่ 31  
ที่มา (นิยะดา ทาสุคนธ์, 2535, หน้า 24)

### 3. วัดพระศรีมหาอุมาเทวี

วัดพระศรีมหาอุมาเทวีหรือวัดแขกสีลมเป็นวัดในศาสนาฮินดูตั้งอยู่บนถนนสีลม เขตบางรัก กรุงเทพฯ สร้างขึ้นในนิกายศักติ เป็นวัดที่ชาวอินเดียใต้หรือชาวทมิฬนาฑูเป็นผู้สร้างขึ้นโดยมีจุดมุ่งหมายเพื่อเป็นศูนย์รวมศรัทธาของผู้ที่นับถือศาสนาฮินดูจึงมีการสร้างศาลพระศรีมารีอัมมัน เป็นศาลาเล็กในไร่อ้อย (ปัจจุบันคือด้านหลังของเทวสถาน) เพื่อประดิษฐานพระแม่ศรีมารีอัมมัน หรือพระศรีอุมาเทวี ต่อมาในราวรัชสมัยพระบาทสมเด็จพระจุลจอมเกล้าเจ้าอยู่หัว ในราว พ.ศ. 2438 – 2443 ชาวอินเดียใต้ได้ร่วมกันบริจาคเงินซื้อที่ดินซึ่งเป็นสวนผักจำนวน 292 ตารางวาเพื่อสร้างเทวสถาน ต่อมาใน พ.ศ. 2458 ได้จดทะเบียนในนามมูลนิธิพระศรีมหามารีอัมมัน และอัญเชิญเทวรูปต่างๆ จากอินเดียทำจากหินแกรนิตสีดำจากเมืองมัทราสมาประดิษฐาน ทางกรรมการมูลนิธิได้จัดหาผู้มาประกอบพิธีกรรมทางศาสนาซึ่งเรียกว่าครุฑกุลและปุชารีมาจากประเทศอินเดียเพื่อประกอบพิธีกรรม ใน พ.ศ. 2498 คณะกรรมการและสานุศิษย์ได้สร้างพระพุทธรูปชินราชประดิษฐานไว้ในเทวาลัยเพื่อผสมผสานวิถีชีวิตของชาวไทยพุทธที่อยู่ใกล้เคียง อีกทั้งพระพุทธรูปเจ้าเป็นพระมหาบุรุษและอวตารปางที่ 9 ของพระวิษณุ นอกจากนี้ในวันสำคัญต่างๆ เช่น วิสาขบูชา หรือวันสำคัญอื่นๆ ทางพระพุทธศาสนา ทางคณะกรรมการของวัดได้จัดให้มีการเวียนเทียนตามแต่โอกาสอันควร (วรรณพรรณ์ เรื่องทรัพย์, 2547, หน้า 22 – 23)

ภายในเทวสถานมีประติมากรรมที่เกี่ยวกับพระอุมาหลายองค์ โดยองค์ที่เป็นประธานประดิษฐานในครรภคฤหะ แกะสลักด้วยหินแกรนิตสีดำเป็นรูปเทวีประทับนั่งลิตาสนะมี 4 กร พระ





ภาพที่ 3.32 พระแม่ทุรคา วัดวิชฌยานนาวา กรุงเทพฯ



ภาพที่ 3.33 พระศิวะประทับนั่งพร้อมพระอูมาและพระคณศ วัดวิชฌยานนาวา กรุงเทพฯ

#### 4. วัดเทพมณเฑียร กรุงเทพฯ

วัดเทพมณเฑียรหรือวัดฮินดูสมาช เสาชิงช้า ตั้งอยู่ที่ซอยศิริพงษ์ แขวงสำราญราษฎร์ พระนคร กรุงเทพฯ ตามประวัติเริ่มสร้างตั้งแต่ พ.ศ. 2468 ชาวฮินดูในประเทศไทยได้พร้อมใจกันจัดตั้ง

สมาคมเพื่อรวมใจให้เป็นหนึ่งโดยสร้างอาคารเล็กๆ หลังหนึ่งในย่านหลังวังบูรพาใกล้โบสถ์พราหมณ์ เสาชิงช้าตั้งชื่อว่าฮินดูสภา ต่อมาได้เปลี่ยนเป็นสมาคมฮินดูสมาจนถึงปัจจุบัน ต่อมากิจกรรมของสมาคมฯ ได้ขยายตัวและจัดตั้งโรงเรียนภารตวิทยาลัยรวมทั้งก่อสร้างโบสถ์เทพมณเฑียร จากนั้นจึงอัญเชิญเทวรูปมาจากเมืองเดลี ประเทศอินเดียมาประดิษฐานและจัดพิธีเฉลิมฉลองการเปิดโบสถ์เทพมณเฑียรอย่างยิ่งใหญ่ ในวันที่ 11 มิถุนายน พ.ศ. 2512 โดยมีพระบาทสมเด็จพระเจ้าอยู่หัวฯ และสมเด็จพระนางเจ้าฯ พระบรมราชินีนาถทรงเสด็จพระราชดำเนินมาทรงเป็นองค์ประธานในพิธีเทวรูปต่างๆ รวมทั้งประติมากรรมที่เกี่ยวกับพระอุมาประดิษฐานที่ชั้น 3 ของอาคารเรียนโรงเรียนภารตวิทยาลัย เช่น พระแม่ทุรคา (ภาพที่ 3.34) พระแม่กาลี (ภาพที่ 3.35) นางสตี



ภาพที่ 3.34 พระแม่ทุรคา วัดเทพมณเฑียร กรุงเทพฯ



ภาพที่ 3.35 พระแม่กาลี วัดเทพมณเฑียร กรุงเทพฯ

##### 5. เทวสถานพระศรีนาคาทูรคาเทวี รั้งสิตคลองสี่ จังหวัดปทุมธานี

เทวสถานพระศรีนาคาทูรคาเทวีตั้งอยู่ที่รั้งสิตคลองสี่ อำเภอลองหลวง จังหวัดปทุมธานี (ภาพที่ 3.36) มักเรียกกันว่าวัดแขกคลองสี่ เปิดทำการตั้งแต่เดือนมิถุนายน พ.ศ. 2554 สร้างขึ้นในลัทธิศักติคือนับถือมหาเทวีเป็นใหญ่ สถาปัตยกรรมของวัดเลียนแบบศิลปะอินเดียใต้ทางรัฐทมิฬนาฑูภายในด้านท้ายของอาคารประธานสร้างมณฑปจำนวน 3 ห้องประดิษฐานพระแม่ทุรคาเป็นประธานอยู่กลางเทวาลัย (ภาพที่ 3.37) ขนาบข้างซ้ายและขวาด้วยมณฑปพระคเณศและพระสกันธกุมารประติมากรรมพระแม่ทุรคาที่เป็นประธานอัญเชิญมาจากประเทศอินเดีย แกะสลักจากหินสีดำทรงประทับยืนบนหลังอสูรที่ปรากฏเฉพาะศีรษะเป็นรูปควาย ทรงมีนาคแผ่ผิงพานอยู่หลังพระเศียรภายในอาคารมีงานจิตรกรรมซึ่งวาดไว้บนเพดานอาคารประธานเป็นปางสงบและอ่อนโยนมีทั้งภาพพระอุมาที่เป็นเอกเทศ พระอุมาที่ปรากฏร่วมกับพระศิวะหรือพระคเณศ (ภาพที่ 3.38) นอกจากนี้ยังมีประติมากรรมที่เกี่ยวกับพระอุมาประดิษฐานโดยรอบ เช่น พระอุมา พระแม่ทุรคา พระแม่กาลี (ภาพที่ 3.39)



ภาพที่ 3.36 เทวสถานพระศรีนาคาทูรคาเทวี รังสิตคลองสี่



ภาพที่ 3.37 ประติมากรรมพระแม่ทูรคา



ภาพที่ 3.38 จิตรกรรมพระอุมา



ภาพที่ 3.39 ประติมากรรมพระอุมา พระแม่ทุรคา และพระแม่กาลีบริเวณอาคารด้านหน้า

ด้านของของอาคารประธานมีการสร้างมณฑปขนาดเล็กประดิษฐานเทพและเทวีต่างๆ เช่น พระคเณศ พระแม่กาลี พระกัศตรายัน หนุมาน ศิวลึงค์ เทพพระเคราะห์ ฯลฯ มีการเชิญพราหมณ์จากศรีลังกามาประจำศาสนสถานเพื่อประกอบพิธีกรรม (สัมภาษณ์พราหมณ์ครูกัน (Kujan วันที่ 2

พฤษภาคม พ.ศ. 2557) ปัจจุบันมีผู้ศรัทธาและเดินทางไปสักการบูชาพอสมควร กิจกรรมที่ทางวัดจัดประจำปี เช่น พิธีนวราตรีในเดือนกันยายน – ตุลาคม พิธีปูนิมาเดือนพฤษภาคมเพื่อขอพรให้ได้รับความร่ำรวย อำนาจ และชัยชนะ

#### 6.พระอรรณารีสวรร กรุงเทพฯ

ประติมากรรมพระอรรณารีสวรรประดิษฐานด้านหน้าอาคารจัสมิน ซอยสุขุมวิท 23 สร้างเป็นเทวรูป 4 กรประทับยืนบนดอกบัว ด้านขวาเป็นรูปพระศิวะทรงโธติยาวสีน้ำเงินเข้ม พระเกศาทรงชฎามงกุฎมีพระจันทร์เสี้ยวประดับพระเกศา พระหัตถ์หน้าแสดงอภัยมุทรา มีงูพันพระกร พระหัตถ์หลังทรงตรีศูลด้ามยาว พระอุมาทรงโธติยาวสีชมพู พระหัตถ์หน้าทรงดอกบัวทอดลงข้างพระวรกาย พระหัตถ์หลังทรงจักร เทวีทรงเครื่องประดับงดงาม (ภาพที่ 3.40)



ภาพที่ 3.40 พระอรรณารีสวรร หน้าอาคารจัสมิน กรุงเทพฯ

นอกจากที่กล่าวมานี้ยังมีเทวาลัยอื่นๆ อีกเช่น วัดเทพมณเฑียร จังหวัดเชียงใหม่ ตั้งอยู่ตรงข้ามสนามกีฬาเทศบาลจังหวัดเชียงใหม่ ภายในมีการตกแต่งใกล้เคียงกับวัดเทพมณเฑียรกรุงเทพฯ และวัดวิชฌยานาวา ประติมากรรมที่เกี่ยวกับพระอุมาที่ประดิษฐานอยู่ภายในมีความใกล้เคียงวัดทั้งสองแห่งเช่นกัน