

บทที่ 5

สรุป อภิปรายผล และข้อเสนอแนะ

งานวิจัยนี้มีวัตถุประสงค์วิจัย คือ 1) เพื่อกำหนดกรอบคุณลักษณะครูที่พึงประสงค์ของนักศึกษาสาขาปฐมวัยที่สอดคล้องตามมาตรฐานการประกอบวิชาชีพทางการศึกษาและความเปลี่ยนแปลงทางการศึกษาในศตวรรษที่ 21 2) เพื่อตรวจสอบคุณภาพของกรอบคุณลักษณะครูที่พึงประสงค์ของนักศึกษาสาขาปฐมวัยที่สอดคล้องตามมาตรฐานการประกอบวิชาชีพทางการศึกษาและความเปลี่ยนแปลงทางการศึกษาในศตวรรษที่ 21 3) เพื่อประเมินคุณลักษณะครูที่พึงประสงค์ของนักศึกษาสาขาปฐมวัยที่สอดคล้องตามมาตรฐานการประกอบวิชาชีพทางการศึกษาและความเปลี่ยนแปลงทางการศึกษาในศตวรรษที่ 21 จากผู้มีส่วนได้เสีย (stakeholders) ทั้งหมด คือกลุ่มสถาบันอุดมศึกษาที่ผลิตครูปฐมวัย และกลุ่มสถานศึกษาที่จัดการเรียนการสอนระดับปฐมวัย 4) เพื่อศึกษาแนวทางการเสริมสร้างคุณลักษณะครูที่พึงประสงค์ของนักศึกษาสาขาปฐมวัยที่สอดคล้องตามมาตรฐานการประกอบวิชาชีพทางการศึกษาและความเปลี่ยนแปลงทางการศึกษาในศตวรรษที่ 21 5) เพื่อตรวจสอบคุณภาพแนวทางการเสริมสร้างคุณลักษณะครูที่พึงประสงค์ของนักศึกษาสาขาปฐมวัยที่สอดคล้องตามมาตรฐานการประกอบวิชาชีพทางการศึกษาและความเปลี่ยนแปลงทางการศึกษาในศตวรรษที่ 21 จากการนำแนวทางไปทดลองใช้ด้วยการวิเคราะห์แนวโน้มการเปลี่ยนแปลงระยะยาว และ 6) เพื่อศึกษาปัจจัยเงื่อนไขที่ส่งผลต่อคุณลักษณะครูที่พึงประสงค์ของนักศึกษาสาขาปฐมวัยที่สอดคล้องตามมาตรฐานการประกอบวิชาชีพทางการศึกษาและความเปลี่ยนแปลงทางการศึกษาในศตวรรษที่ 21

การวิจัยและพัฒนาคุณลักษณะครูที่พึงประสงค์ของนักศึกษาสาขาปฐมวัยที่สอดคล้องตามมาตรฐานการประกอบวิชาชีพทางการศึกษาและความเปลี่ยนแปลงทางการศึกษาในศตวรรษที่ 21: การวิเคราะห์แนวโน้มการเปลี่ยนแปลงระยะยาว เป็นการวิจัยและพัฒนา (research and development) แบ่งการศึกษาออกเป็น 7 ขั้นตอน คือ

ขั้นตอนที่หนึ่ง การพัฒนาคุณลักษณะครูที่พึงประสงค์ของนักศึกษาสาขาปฐมวัยที่สอดคล้องตามมาตรฐานการประกอบวิชาชีพทางการศึกษาและความเปลี่ยนแปลงทางการศึกษาในศตวรรษที่ 21 และการตรวจสอบคุณภาพคุณลักษณะครูที่พึงประสงค์ของนักศึกษาสาขาปฐมวัย โดยมีวิธีดำเนินการวิจัยดังนี้

1. การสืบค้นเอกสารและงานวิจัยทั้งของไทยและต่างประเทศที่เกี่ยวข้องกับคุณลักษณะครูที่พึงประสงค์ของนักศึกษาสาขาปฐมวัยที่สอดคล้องตามมาตรฐานการประกอบวิชาชีพทางการศึกษาและความเปลี่ยนแปลงทางการศึกษาในศตวรรษที่ 21 การนำสาระจากเอกสารและงานวิจัยทั้งของไทยและต่างประเทศมาวิเคราะห์จัดแยกหมวดหมู่ตามประเด็นที่กำหนด ต่อจากนั้นผู้วิจัยได้นำมาสังเคราะห์กรอบตัวบ่งชี้คุณลักษณะครูที่พึงประสงค์ของนักศึกษาสาขาปฐมวัยดังกล่าวมาสังเคราะห์เพื่อให้ได้ตัวบ่งชี้คุณลักษณะครูที่พึงประสงค์ของนักศึกษาสาขาปฐมวัยที่คัดสรร การวิเคราะห์ข้อมูลจากเอกสารทั้งหมดเป็นการวิเคราะห์โดยใช้การวิเคราะห์เนื้อหา (content analysis)

2. การพัฒนาร่างเกณฑ์การประเมินตามกรอบตัวบ่งชี้ที่พัฒนาขึ้น

3. การตรวจสอบความตรงเชิงเนื้อหา (content validity) ของกรอบตัวบ่งชี้คุณลักษณะครูที่พึงประสงค์ของนักศึกษาศาสาปฐมว้ยทั้งตัวบ่งชี้หลัก ตัวบ่งชี้ย่อยและการตรวจสอบคุณภาพของเกณฑ์การประเมินจากการสัมภาษณ์แบบจัดกลุ่มสนทนา (focus group interview) ผู้มีส่วนได้เสีย (stakeholders) 4 กลุ่ม คือ กลุ่มที่ 1 กลุ่มอาจารย์ของนักศึกษาศาสาปฐมว้ย กลุ่มที่ 2 กลุ่มนักศึกษาศาสาปฐมว้ย กลุ่มที่ 3 กลุ่มครูปฐมว้ย/ผู้บริหารสถานศึกษาศาสาปฐมว้ย กลุ่มละ 10 คน รวม 40 คน และกลุ่มที่ 4 คือกลุ่มผู้เชี่ยวชาญจำนวน 5 ท่าน รวม 45 คน

ขั้นตอนที่สอง การพัฒนาเครื่องมือประเมิน การตรวจสอบคุณภาพเครื่องมือการประเมิน และเกณฑ์การประเมินตามตัวบ่งชี้คุณลักษณะครูที่พึงประสงค์ของนักศึกษาศาสาปฐมว้ยที่สอดคล้องตามมาตรฐานการประกอบวิชาชีพทางการศึกษาและความเปลี่ยนแปลงทางการศึกษาในศตวรรษที่ 21 ที่พัฒนาขึ้น

1. การพัฒนาเครื่องมือการประเมิน ซึ่งประกอบด้วยแบบวัดตัวบ่งชี้ตามกรอบตัวบ่งชี้คุณลักษณะครูที่พึงประสงค์ของนักศึกษาศาสาปฐมว้ย

2. การตรวจสอบคุณภาพด้านความตรงเชิงเนื้อหา (content validity) ของเครื่องมือการประเมินและเกณฑ์การประเมินจากผู้เชี่ยวชาญ โดยผู้วิจัยนำเครื่องมือการประเมินและเกณฑ์การประเมินที่สร้างขึ้นไปให้ผู้เชี่ยวชาญตรวจสอบความตรงเชิงเนื้อหา โดยนำเครื่องมือฉบับร่างพร้อมรายละเอียดเกี่ยวกับหัวข้อการประเมิน วัตถุประสงค์ของการประเมิน กรอบแนวคิดในการประเมิน นิยามปฏิบัติการของตัวแปร และตารางวิเคราะห์เนื้อหาและพฤติกรรม (table of specification) ให้ผู้เชี่ยวชาญจำนวน 5 ท่าน ตรวจสอบคุณภาพของเครื่องมือการประเมินและเกณฑ์การประเมินด้านความตรงเชิงเนื้อหา โดยเป็นการตรวจสอบความครอบคลุมของข้อคำถาม ความถูกต้องเหมาะสมและความชัดเจนของการใช้ภาษาในข้อคำถาม และความเหมาะสมของรูปแบบของเครื่องมือการประเมินและเกณฑ์การประเมินพร้อมทั้งให้ข้อเสนอแนะเพิ่มเติม หลังจากนั้นปรับปรุงแก้ไขเครื่องมือการประเมินและเกณฑ์การประเมินตามข้อเสนอแนะของผู้เชี่ยวชาญ และนำข้อมูลมาวิเคราะห์ข้อมูลเพื่อตรวจสอบความสอดคล้องในการตรวจสอบความตรงเชิงเนื้อหาระหว่างผู้เชี่ยวชาญ โดยใช้การวิเคราะห์ IOC ซึ่งมีค่าอยู่ระหว่าง 0.60 -1.00

3. การตรวจสอบคุณภาพด้านความเที่ยงและอำนาจจำแนกของเครื่องมือการประเมิน โดยผู้วิจัยนำแบบประเมินที่ปรับปรุงแก้ไขแล้วไปตรวจสอบความเที่ยง (reliability) โดยทดลองใช้กับกลุ่มที่มีลักษณะคล้ายกลุ่มตัวอย่างทั้ง 3 กลุ่ม คือ กลุ่มที่ 1 กลุ่มอาจารย์ของนักศึกษาศาสาปฐมว้ย 30 คน กลุ่มที่ 2 กลุ่มนักศึกษาศาสาปฐมว้ย 30 คน กลุ่มที่ 3 กลุ่มครูปฐมว้ย/ผู้บริหารสถานศึกษาศาสาปฐมว้ย กลุ่มละ 30 คน รวมจำนวน 90 คน เพื่อหาคุณภาพของเครื่องมือการประเมิน โดยนำผลที่ได้มาวิเคราะห์หาค่าความเที่ยงตามวิธีของครอนบาคโดยใช้สูตรสัมประสิทธิ์แอลฟา (Cronbach's alpha coefficient) จากผลการวิเคราะห์แสดงให้เห็นว่าข้อมูลของทุกตัวแปรพบว่ามีค่าความเที่ยงสูงโดยมีค่าสัมประสิทธิ์ครอนบาคแอลฟาอยู่ระหว่าง 0.7921 – 0.9117

ขั้นตอนที่สาม การประเมินคุณลักษณะครูที่พึงประสงค์ของนักศึกษาศาสาปฐมว้ยที่สอดคล้องตามมาตรฐานการประกอบวิชาชีพทางการศึกษาและความเปลี่ยนแปลงทางการศึกษาในศตวรรษที่ 21 ตามตัวบ่งชี้ที่พัฒนาขึ้นจากผู้มีส่วนได้เสีย 3 กลุ่ม คือ 1) กลุ่มผู้บริหาร

สถาบันอุดมศึกษาที่ผลิตครูปฐมวัย 2) กลุ่มอาจารย์ของนักศึกษาสาขาปฐมวัย และ 3) กลุ่มนักศึกษาสาขาปฐมวัย

ในขั้นตอนนี้ใช้ทั้งการวิจัยเชิงปริมาณ (quantitative research) และการวิจัยเชิงคุณภาพ (qualitative research) โดยมีวิธีดำเนินการวิจัยทั้งการประเมินเชิงปริมาณ และการประเมินเชิงคุณภาพดังนี้

การวิจัยเชิงปริมาณ

ขอบเขตของกลุ่มตัวอย่างในการประเมินคุณลักษณะครูที่พึงประสงค์ของนักศึกษาสาขาปฐมวัย ประเมินจากกลุ่มผู้มีส่วนได้เสีย 3 กลุ่ม คือ 1) กลุ่มผู้บริหารสถาบันอุดมศึกษาที่ผลิตครูปฐมวัย 2) กลุ่มอาจารย์ของนักศึกษาสาขาปฐมวัย และ 3) กลุ่มนักศึกษาสาขาปฐมวัย โดยเก็บรวบรวมข้อมูลจาก 4 ภูมิภาค (ภาคเหนือ ภาคตะวันออกเฉียงเหนือ ภาคกลาง และภาคใต้) และจังหวัดกรุงเทพมหานคร จังหวัดละ 2 แห่ง รวม 10 แห่ง วิธีการสุ่มตัวอย่าง มีขั้นตอนการดำเนินการสุ่มตัวอย่างดังนี้

1) ผู้วิจัยสุ่มเลือก 1 จังหวัดจากแต่ละภาค ประกอบด้วย ภาคเหนือ ภาคกลาง ภาคตะวันออกเฉียงเหนือ และภาคใต้ โดยใช้วิธีการสุ่มตัวอย่างแบบอย่างง่าย (simple random sampling) ได้จังหวัด 4 จังหวัด และจังหวัดกรุงเทพมหานคร

2) จากแต่ละจังหวัดที่ได้ในขั้นตอนที่ 1 ของการสุ่มตัวอย่าง ผู้วิจัยใช้วิธีการสุ่มตัวอย่างแบบอย่างง่าย (simple random sampling) กลุ่มตัวอย่างจังหวัดละ 2 แห่ง จาก 5 จังหวัด รวม 10 แห่ง โดยเก็บรวบรวมข้อมูลจากผู้มีส่วนได้เสียจาก 2 กลุ่มหลัก โดยเก็บรวบรวมข้อมูลจาก 3 กลุ่ม ได้แก่ 2.1) กลุ่มผู้บริหารสถาบันอุดมศึกษาที่ผลิตครูปฐมวัย แห่งละ 4 คน รวม 40 คน 2.2) กลุ่มอาจารย์ของนักศึกษาสาขาปฐมวัย แห่งละ 10 คน รวม 100 คน และ 2.3) กลุ่มนักศึกษาสาขาปฐมวัย แห่งละ 30 คน รวม 300 คน รวมทั้งสิ้น 440 คน

เครื่องมือที่ใช้ในการวิจัย ได้แก่ แบบประเมินคุณลักษณะครูที่พึงประสงค์ของนักศึกษาสาขาปฐมวัย โดยแบ่งออกเป็น 2 ส่วน คือ ส่วนที่ 1 สถานภาพทั่วไปของผู้ตอบแบบประเมินเป็นแบบตรวจสอบรายการ (check list) และแบบปลายเปิด ส่วนที่ 2 แบบประเมินคุณลักษณะครูที่พึงประสงค์ของนักศึกษาสาขาปฐมวัย

การวิเคราะห์ข้อมูล แบ่งการวิเคราะห์ออกเป็น 2 ตอน คือ

1) การวิเคราะห์สถานภาพทั่วไปของผู้ตอบแบบประเมินด้วยค่าสถิติบรรยาย ได้แก่ ความถี่ ร้อยละ ค่าเฉลี่ย และส่วนเบี่ยงเบนมาตรฐาน

2) การประเมินคุณลักษณะครูที่พึงประสงค์ของนักศึกษาสาขาปฐมวัยที่สอดคล้องตามมาตรฐานการประกอบวิชาชีพทางการศึกษาและความเปลี่ยนแปลงทางการศึกษาในศตวรรษที่ 21 จากผู้มีส่วนได้เสีย 2 กลุ่มหลัก คือ 1) กลุ่มสถาบันอุดมศึกษาที่ผลิตครูปฐมวัย โดยเก็บรวบรวมข้อมูลจาก 3 กลุ่ม ได้แก่ 1.1) กลุ่มผู้บริหารสถาบันอุดมศึกษาที่ผลิตครูปฐมวัย 1.2) กลุ่มอาจารย์ของนักศึกษาสาขาปฐมวัย และ 1.3) กลุ่มนักศึกษาสาขาปฐมวัย และ 2) กลุ่มสถานศึกษาที่จัดการเรียนการสอนระดับปฐมวัย โดยเก็บรวบรวมข้อมูลจาก 2 กลุ่ม ได้แก่ 2.1) กลุ่มผู้บริหารสถานศึกษาปฐมวัย และ 2.2) กลุ่มครูปฐมวัย

2) การวิจัยเชิงคุณภาพ

การประเมินคุณลักษณะครูที่พึงประสงค์ของนักศึกษาสาขาปฐมวัยที่สอดคล้องตามมาตรฐานการประกอบวิชาชีพทางการศึกษาและความเปลี่ยนแปลงทางการศึกษาในศตวรรษที่ 21 จากการวิจัยเชิงคุณภาพด้วยการสัมภาษณ์เชิงลึก (in-depth interview) ผู้มีส่วนได้เสีย รวม 4 กลุ่ม ได้แก่ กลุ่มที่ 1 กลุ่มอาจารย์ของนักศึกษาสาขาปฐมวัย กลุ่มที่ 2 กลุ่มนักศึกษาสาขาปฐมวัย และกลุ่มที่ 3 กลุ่มครูปฐมวัย/ผู้บริหารสถานศึกษาปฐมวัย กลุ่มละ 15 คน และกลุ่มที่ 4 คือกลุ่มผู้เชี่ยวชาญ จำนวน 5 ท่าน รวม 50 คน

เครื่องมือที่ใช้ในการวิจัย ได้แก่ แบบสัมภาษณ์เชิงลึกในการประเมินคุณลักษณะครูที่พึงประสงค์ของนักศึกษาสาขาปฐมวัย

การวิเคราะห์ข้อมูล ใช้การวิเคราะห์เนื้อหา (content analysis) ตามวัตถุประสงค์การวิจัย หลักการในการวิเคราะห์ที่ใช้หลักการสังเคราะห์โดยการเปรียบเทียบสาระที่ได้จากการสัมภาษณ์เชิงลึกทั้ง 4 กลุ่ม สรุปรวมส่วนที่เหมือนและวิเคราะห์นำเสนอส่วนที่ต่างกัน

ขั้นตอนที่สี่ การพัฒนาแนวทางการเสริมสร้างคุณลักษณะครูที่พึงประสงค์ของนักศึกษาสาขาปฐมวัยที่สอดคล้องตามมาตรฐานการประกอบวิชาชีพทางการศึกษาและความเปลี่ยนแปลงทางการศึกษาในศตวรรษที่ 21 โดยมีวิธีดำเนินการวิจัยดังนี้

1. การสืบค้นเอกสารและงานวิจัยทั้งของไทยและต่างประเทศที่เกี่ยวข้องกับแนวทางการเสริมสร้างคุณลักษณะครูที่พึงประสงค์ของนักศึกษาสาขาปฐมวัย

2. การสัมภาษณ์แบบจัดกลุ่มสนทนา (focus group interview) ผู้มีส่วนได้เสีย 4 กลุ่ม คือ กลุ่มที่ 1 กลุ่มอาจารย์ของนักศึกษาสาขาปฐมวัย กลุ่มที่ 2 กลุ่มนักศึกษาสาขาปฐมวัย กลุ่มที่ 3 กลุ่มครูปฐมวัย/ผู้บริหารสถานศึกษาปฐมวัย กลุ่มละ 10 คน รวม 40 คน และกลุ่มที่ 4 คือกลุ่มผู้เชี่ยวชาญ จำนวน 5 ท่าน รวม 45 คน เพื่อพัฒนาแนวทางการเสริมสร้างคุณลักษณะครูที่พึงประสงค์ของนักศึกษาสาขาปฐมวัย

3. การนำสาระจากเอกสารและงานวิจัยทั้งของไทยและต่างประเทศมาสังเคราะห์กรอบแนวทางการเสริมสร้างคุณลักษณะครูที่พึงประสงค์ของนักศึกษาสาขาปฐมวัยดังกล่าวมาสังเคราะห์ร่วมกับการสัมภาษณ์แบบจัดกลุ่มสนทนา (focus group interview) ผู้มีส่วนได้เสีย 4 กลุ่มดังกล่าวข้างต้น เพื่อให้ได้แนวทางการเสริมสร้างคุณลักษณะครูที่พึงประสงค์ของนักศึกษาสาขาปฐมวัย

ขั้นตอนที่ห้า การจัดประชุมเพื่อให้ความรู้ถึงแนวทางการเสริมสร้างคุณลักษณะครูที่พึงประสงค์ของนักศึกษาสาขาปฐมวัยที่สอดคล้องตามมาตรฐานการประกอบวิชาชีพทางการศึกษาและความเปลี่ยนแปลงทางการศึกษาในศตวรรษที่ 21

ในขั้นตอนนี้ เป็นการเตรียมการทดลองสำหรับกลุ่มทดลอง โดยมีจุดมุ่งหมายเพื่อเตรียมความพร้อมของกลุ่มสถาบันอุดมศึกษาที่ผลิตครูปฐมวัย 3 กลุ่ม ได้แก่ กลุ่มผู้บริหารสถาบันอุดมศึกษาที่ผลิตครูปฐมวัย กลุ่มอาจารย์ของนักศึกษาสาขาปฐมวัย และกลุ่มนักศึกษาสาขาปฐมวัยที่จะไปทดลองใช้แนวทางฯ ที่พัฒนาขึ้นจากขั้นตอนที่สี่ เป็นลักษณะการประชุมเชิงปฏิบัติการเพื่อพัฒนาผู้ดูแลเด็กและผู้บริหาร โดยมีจัดทั้ง 5 ภูมิภาค (ภาคเหนือ ภาคตะวันออกเฉียงเหนือ ภาคกลาง ภาคใต้ และจังหวัดกรุงเทพมหานคร) ของกลุ่มสถาบันอุดมศึกษาที่ผลิตครูปฐมวัย 3 กลุ่ม ได้แก่ 1) กลุ่มผู้บริหารสถาบันอุดมศึกษาที่ผลิตครูปฐมวัย แห่งละ 3 คน รวม 15 คน 2) กลุ่มอาจารย์ของนักศึกษาสาขา

ปฐมวัย แห่งละ 5 คน รวม 25 คน และ 3) กลุ่มนักศึกษาสาขาปฐมวัย แห่งละ 40 คน รวม 200 คน รวมทั้งสิ้น 240 คน

ขั้นตอนที่หก การทดลองใช้แนวทางการเสริมสร้างคุณลักษณะครูที่พึงประสงค์ของนักศึกษาสาขาปฐมวัยที่สอดคล้องตามมาตรฐานการประกอบวิชาชีพทางการศึกษาและความเปลี่ยนแปลงทางการศึกษาในศตวรรษที่ 21

การทดลองใช้แนวทางการเสริมสร้างคุณลักษณะครูที่พึงประสงค์ของนักศึกษาสาขาปฐมวัยครั้งนี้ ตัวแปรตามคือคุณลักษณะครูที่พึงประสงค์ของนักศึกษาสาขาปฐมวัย และตัวแปรจัดกระทำ ได้แก่ แนวทางการเสริมสร้างคุณลักษณะครูที่พึงประสงค์ของนักศึกษาสาขาปฐมวัย

ประชากรและกลุ่มตัวอย่าง

ประชากร ได้แก่ กลุ่มผู้มีส่วนได้เสีย 3 กลุ่ม ได้แก่ กลุ่มที่ 1 กลุ่มครูปฐมวัย/ผู้บริหารสถานศึกษาปฐมวัย กลุ่มที่ 2 กลุ่มอาจารย์ของนักศึกษาสาขาปฐมวัย และกลุ่มที่ 3 กลุ่มนักศึกษาสาขาปฐมวัย

กลุ่มตัวอย่าง กลุ่มสถาบันอุดมศึกษาที่ผลิตครูปฐมวัย จาก 4 ภูมิภาค (ภาคเหนือ ภาคตะวันออกเฉียงเหนือ ภาคกลาง ภาคใต้) และจังหวัดกรุงเทพมหานคร ภูมิภาคละแห่ง รวม 5 แห่ง โดยเก็บรวบรวมข้อมูลจากผู้มีส่วนได้เสีย 4 ภูมิภาค (ภาคเหนือ ภาคตะวันออกเฉียงเหนือ ภาคกลาง ภาคใต้) และจังหวัดกรุงเทพมหานคร โดยเก็บรวบรวมข้อมูลรวม 3 ครั้ง จากผู้มีส่วนได้เสีย 2 กลุ่ม ได้แก่ กลุ่มที่ 1 กลุ่มอาจารย์ของนักศึกษาสาขาปฐมวัย แห่งละ 15 คน รวม 3 ครั้งเป็นรายไตรมาส เก็บรวบรวมข้อมูลรวม 45 ชุด และกลุ่มที่ 2 กลุ่มนักศึกษาสาขาปฐมวัย แห่งละ 60 คน รวม 300 คน รวม 3 ครั้งเป็นรายไตรมาส เก็บรวบรวมข้อมูลรวม 900 ชุด รวมทั้งสิ้น 945 ชุด

ตัวแปรในการทดลอง

1. ตัวแปรจัดกระทำ คือแนวทางการเสริมสร้างคุณลักษณะครูที่พึงประสงค์ของนักศึกษาสาขาปฐมวัยที่สอดคล้องตามมาตรฐานการประกอบวิชาชีพทางการศึกษาและความเปลี่ยนแปลงทางการศึกษาในศตวรรษที่ 21

2. ตัวแปรตาม เป็นตัวบ่งชี้คุณลักษณะครูที่พึงประสงค์ของนักศึกษาสาขาปฐมวัยที่สอดคล้องตามมาตรฐานการประกอบวิชาชีพทางการศึกษาและความเปลี่ยนแปลงทางการศึกษาในศตวรรษที่ 21 ที่ผู้วิจัยพัฒนาขึ้น

ขั้นตอนที่เจ็ด การตรวจสอบคุณภาพแนวทางการเสริมสร้างคุณลักษณะครูที่พึงประสงค์ของนักศึกษาสาขาปฐมวัยที่สอดคล้องตามมาตรฐานการประกอบวิชาชีพทางการศึกษาและความเปลี่ยนแปลงทางการศึกษาในศตวรรษที่ 21

การตรวจสอบคุณภาพแนวทางการเสริมสร้างคุณลักษณะครูที่พึงประสงค์ของนักศึกษาสาขาปฐมวัย การประเมินคุณภาพแนวทางผู้วิจัยประเมินจากจุดตั้งต้น ประเมินระหว่างดำเนินการใช้แนวทาง และประเมินภายหลังจากแนวทางนั้นดำเนินการสิ้นสุดลงแล้ว ประกอบด้วย 3 แนวทางหลัก คือ

1) จากการวิเคราะห์พัฒนาการ/แนวโน้มคุณลักษณะครูที่พึงประสงค์ของนักศึกษาสาขาปฐมวัยที่สอดคล้องตามมาตรฐานการประกอบวิชาชีพทางการศึกษาและความเปลี่ยนแปลงทางการศึกษาในศตวรรษที่ 21 จากการนำแนวทางฯ ไปทดลองใช้ รวม 3 ครั้ง โดยเก็บรวบรวมข้อมูลจาก

ผู้มีส่วนได้เสีย 4 ภูมิภาค และจังหวัดกรุงเทพมหานคร ภูมิภาคละแห่ง รวม 5 แห่ง โดยเก็บรวบรวมข้อมูลรวม 3 ครั้ง จากผู้มีส่วนได้เสีย 2 กลุ่ม ได้แก่ กลุ่มที่ 1 กลุ่มอาจารย์ของนักศึกษาสาขาปฐมวัย แห่งละ 10 คน รวม 50 คน รวม 3 ครั้งเป็นรายไตรมาส เก็บรวบรวมข้อมูลรวม 150 ชุด และกลุ่มที่ 2 กลุ่มนักศึกษาสาขาปฐมวัย แห่งละ 60 คน รวม 300 คน รวม 3 ครั้งเป็นรายไตรมาส เก็บรวบรวมข้อมูลรวม 900 ชุด รวมทั้งสิ้น 1,050 ชุด

2) จากการสัมภาษณ์เชิงลึกผู้มีส่วนได้เสียและผู้เชี่ยวชาญ โดยสัมภาษณ์เชิงลึกผู้มีส่วนได้เสีย ทั้งหมดรวม 4 กลุ่ม ได้แก่ กลุ่มที่ 1 กลุ่มอาจารย์ของนักศึกษาสาขาปฐมวัย กลุ่มที่ 2 กลุ่มนักศึกษาสาขาปฐมวัย และกลุ่มที่ 3 กลุ่มครูปฐมวัย/ผู้บริหารสถานศึกษาปฐมวัย กลุ่มละ 15 คน และกลุ่มที่ 4 คือกลุ่มผู้เชี่ยวชาญจำนวน 5 ท่าน รวม 50 คน

3) จากการสังเคราะห์จากการสังเกตและการจัดบันทึกอนุทินของคณะนักวิจัยในการเข้าไปกำกับติดตาม (monitoring) และประเมินกลุ่มสถาบันอุดมศึกษาที่ผลิตครูปฐมวัย 5 แห่ง

เครื่องมือที่ใช้ในการวิจัย

1) แบบสอบถามคุณลักษณะครูที่พึงประสงค์ของนักศึกษาสาขาปฐมวัยที่พัฒนาขึ้นและผ่านการตรวจสอบคุณภาพของเครื่องมือวิจัยแล้วจากขั้นตอนที่สอง โดยเก็บรวบรวมข้อมูล 3 ครั้ง จากผู้มีส่วนได้เสีย (stakeholders) โดยเก็บรวบรวมข้อมูล 3 ช่วงเวลาคือ ระยะเวลาที่ 1 ก่อนการดำเนินการทดลอง ระยะเวลาที่ 2 หลังการดำเนินการทดลองครบเดือนที่ 2 และระยะเวลาที่ 3 หลังการดำเนินการทดลองครบเดือนที่ 4

2) แบบสัมภาษณ์เชิงลึกผู้มีส่วนได้เสียและผู้เชี่ยวชาญ เพื่อตรวจสอบคุณภาพแนวทางการเสริมสร้างคุณลักษณะครูที่พึงประสงค์ของนักศึกษาสาขาปฐมวัยภายหลังจากการทดลองใช้แนวทางฯ

3) แบบสังเกตและแบบบันทึกอนุทินของคณะนักวิจัยในการเข้าไปกำกับติดตาม (monitoring) และประเมินกลุ่มสถาบันอุดมศึกษาที่ผลิตครูปฐมวัย โดยเก็บรวบรวมข้อมูลจุดตั้งต้น ประเมินระหว่างดำเนินการใช้แนวทาง และประเมินภายหลังจากแนวทาง

การเก็บรวบรวมข้อมูล

ผู้วิจัยประสานงานกับผู้ช่วยนักวิจัยในพื้นที่จาก 4 ภูมิภาค และจังหวัดกรุงเทพมหานคร ภูมิภาคละ 2 แห่ง รวม 10 แห่ง ในการดำเนินการเก็บรวบรวมข้อมูล โดยแบ่งการเก็บรวบรวมข้อมูลออกเป็น 3 ช่วงเวลาคือ ระยะเวลาที่ 1 ก่อนการดำเนินการทดลอง ระยะเวลาที่ 2 หลังการดำเนินการทดลองครบเดือนที่ 2 และระยะเวลาที่ 3 หลังการดำเนินการทดลองครบเดือนที่ 4

การวิเคราะห์ข้อมูล

การวิจัยครั้งนี้แบ่งการวิเคราะห์ข้อมูลออกเป็น 2 ส่วน คือ

การวิจัยเชิงปริมาณ ประกอบด้วย

1.1 การวิเคราะห์ข้อมูลพื้นฐาน โดยใช้สถิติบรรยาย (descriptive statistics) แล้วเปรียบเทียบคะแนนเฉลี่ยคุณลักษณะครูที่พึงประสงค์ของนักศึกษาสาขาปฐมวัย ด้วยการวิเคราะห์ความแปรปรวนแบบวัดซ้ำ (repeated measure ANOVA)

1.2 การวิเคราะห์ปัจจัยเงื่อนไขที่ส่งผลต่อคุณลักษณะครูที่พึงประสงค์ของนักศึกษาสาขาปฐมวัยที่สอดคล้องตามมาตรฐานการประกอบวิชาชีพทางการศึกษาและความเปลี่ยนแปลงทางการศึกษาในศตวรรษที่ 21 ด้วยการวิเคราะห์พหุระดับ (multi-level analysis)

1.3 การวิเคราะห์พัฒนาการและแนวโน้มการเปลี่ยนแปลงระยะยาวของคุณลักษณะครูที่พึงประสงค์ของนักศึกษาสาขาปฐมวัย ตามตัวบ่งชี้ที่พัฒนาขึ้นจากผู้มีส่วนได้เสีย (stakeholders)

การวิจัยเชิงคุณภาพ

การตรวจสอบคุณภาพของแนวทางฯ จากการสัมภาษณ์เชิงลึกผู้มีส่วนได้เสียและผู้เชี่ยวชาญ โดยสัมภาษณ์เชิงลึกผู้มีส่วนได้เสียทั้งหมดรวม 4 กลุ่ม ได้แก่ กลุ่มที่ 1 กลุ่มอาจารย์ของนักศึกษาสาขาปฐมวัย กลุ่มที่ 2 กลุ่มนักศึกษาสาขาปฐมวัย และกลุ่มที่ 3 กลุ่มครูปฐมวัย/ผู้บริหารสถานศึกษาปฐมวัย กลุ่มละ 15 คน และกลุ่มที่ 4 คือกลุ่มผู้เชี่ยวชาญจำนวน 5 ท่าน รวม 50 คน และจากการสังเคราะห์จากการสังเกตและการจดบันทึกอนุทินของคณะนักวิจัยในการเข้าไปกำกับติดตาม (monitoring)

เครื่องมือที่ใช้ในการวิจัย ได้แก่ แบบสัมภาษณ์เชิงลึกในการประเมินแนวทางการเสริมสร้างคุณลักษณะครูที่พึงประสงค์ของนักศึกษาสาขาปฐมวัย แบบบันทึกอนุทินของคณะนักวิจัยในพื้นที่

การวิเคราะห์ข้อมูล ใช้การวิเคราะห์เนื้อหา (content analysis) ตามวัตถุประสงค์การวิจัย หลักการในการวิเคราะห์ใช้หลักการสังเคราะห์โดยการเปรียบเทียบสาระที่ได้จากการสัมภาษณ์แบบจัดกลุ่มสนทนาทั้ง 4 กลุ่ม สรุปรวมส่วนที่เหมือนและวิเคราะห์นำเสนอส่วนที่ต่างกัน

สรุปผลการวิจัย

ผู้วิจัยแบ่งสาระการนำเสนอเป็น 7 หัวข้อ คือ 1) ผลการสังเคราะห์คุณลักษณะครูที่พึงประสงค์ของนักศึกษาสาขาปฐมวัยที่สอดคล้องตามมาตรฐานการประกอบวิชาชีพทางการศึกษาและความเปลี่ยนแปลงทางการศึกษาในศตวรรษที่ 21 2) ผลการตรวจสอบคุณภาพคุณลักษณะครูที่พึงประสงค์ของนักศึกษาสาขาปฐมวัยที่สอดคล้องตามมาตรฐานการประกอบวิชาชีพทางการศึกษาและความเปลี่ยนแปลงทางการศึกษาในศตวรรษที่ 21 3) ผลการวิเคราะห์ข้อมูลพื้นฐาน เพื่อบรรยายคุณลักษณะของผู้ตอบแบบสอบถาม 4) ผลการประเมินคุณลักษณะครูที่พึงประสงค์ของนักศึกษาสาขาปฐมวัยที่สอดคล้องตามมาตรฐานการประกอบวิชาชีพทางการศึกษาและความเปลี่ยนแปลงทางการศึกษาในศตวรรษที่ 21 จากผู้มีส่วนได้เสีย 5) ผลการศึกษาพัฒนาแนวทางการเสริมสร้างคุณลักษณะครูที่พึงประสงค์ของนักศึกษาสาขาปฐมวัยที่สอดคล้องตามมาตรฐานการประกอบวิชาชีพทางการศึกษาและความเปลี่ยนแปลงทางการศึกษาในศตวรรษที่ 21 6) ผลการตรวจสอบคุณภาพแนวทางการเสริมสร้างคุณลักษณะครูที่พึงประสงค์ของนักศึกษาสาขาปฐมวัยที่สอดคล้องตามมาตรฐานการประกอบวิชาชีพทางการศึกษาและความเปลี่ยนแปลงทางการศึกษาในศตวรรษที่ 21 และ 7) ผลการศึกษาปัจจัยเงื่อนไขที่ส่งผลต่อคุณลักษณะครูที่พึงประสงค์ของนักศึกษาสาขาปฐมวัยที่สอดคล้องตามมาตรฐานการประกอบวิชาชีพทางการศึกษาและความเปลี่ยนแปลงทางการศึกษาในศตวรรษที่ 21 มีรายละเอียดดังนี้

1) ผลการสังเคราะห์คุณลักษณะครูที่พึงประสงค์ของนักศึกษาสาขาปฐมวัยที่สอดคล้องตามมาตรฐานการประกอบวิชาชีพทางการศึกษาและความเปลี่ยนแปลงทางการศึกษาในศตวรรษที่ 21

ผลการสังเคราะห์คุณลักษณะครูที่พึงประสงค์ของนักศึกษาสาขาปฐมวัยที่สอดคล้องตามมาตรฐานการประกอบวิชาชีพทางการศึกษาและความเปลี่ยนแปลงทางการศึกษาในศตวรรษที่ 21 จากเอกสารของประเทศไทยและต่างประเทศจำนวน 97 ฉบับ พบว่าองค์ประกอบคุณลักษณะครูที่พึงประสงค์ของนักศึกษาสาขาปฐมวัยที่สอดคล้องตามมาตรฐานการประกอบวิชาชีพทางการศึกษาและความเปลี่ยนแปลงทางการศึกษาในศตวรรษที่ 21 ประกอบด้วย 6 องค์ประกอบหลัก คือ 1) คุณลักษณะด้านความรู้ ประกอบด้วย 2 ตัวบ่งชี้ ได้แก่ 1.1) คุณลักษณะด้านความรู้เกี่ยวกับการศึกษาระดับปฐมวัย ประกอบด้วย 9 ตัวบ่งชี้ย่อย 1.2) คุณลักษณะด้านความรู้เกี่ยวกับพัฒนาการของเด็กปฐมวัย ประกอบด้วย 10 ตัวบ่งชี้ย่อย 2) คุณลักษณะด้านการจัดการเรียนรู้ ประกอบด้วย 2 ตัวบ่งชี้ ได้แก่ 2.1) คุณลักษณะด้านการบริหารจัดการชั้นเรียนเพื่อพัฒนาผู้เรียนมีทักษะที่จำเป็นในศตวรรษที่ 21 ประกอบด้วย 9 ตัวบ่งชี้ย่อย 2.2) คุณลักษณะด้านการจัดการเรียนรู้เพื่อส่งเสริมพัฒนาการเด็กปฐมวัย ประกอบด้วย 11 ตัวบ่งชี้ย่อย 3) คุณลักษณะด้านการสื่อสาร ประกอบด้วย 8 ตัวบ่งชี้ย่อย 4) คุณลักษณะด้านการวิจัย ประกอบด้วย 14 ตัวบ่งชี้ย่อย 5) คุณลักษณะด้านบุคลิกภาพและจิตใจ ประกอบด้วย 2 ตัวบ่งชี้ ได้แก่ 5.1) คุณลักษณะด้านบุคลิกภาพ ประกอบด้วย 11 ตัวบ่งชี้ย่อย 5.1) คุณลักษณะด้านจิตใจ ประกอบด้วย 10 ตัวบ่งชี้ย่อย และ 6) คุณลักษณะด้านคุณธรรมจริยธรรมและจรรยาบรรณวิชาชีพครู ประกอบด้วย 11 ตัวบ่งชี้ย่อย ทั้งนี้รายละเอียดขององค์ประกอบ ตัวบ่งชี้หลัก และตัวบ่งชี้ย่อยของคุณลักษณะครูที่พึงประสงค์ของนักศึกษาสาขาปฐมวัยที่สอดคล้องตามมาตรฐานการประกอบวิชาชีพทางการศึกษาและความเปลี่ยนแปลงทางการศึกษาในศตวรรษที่ 21 รายละเอียดดังตารางที่ 5.1

ตารางที่ 5.1 สรุปลงค์ประกอบ ตัวบ่งชี้หลัก และตัวบ่งชี้ย่อยของคุณลักษณะครูที่พึงประสงค์ของนักศึกษาสาขาปฐมวัยที่สอดคล้องตามมาตรฐานการประกอบวิชาชีพทางการศึกษาและความเปลี่ยนแปลงทางการศึกษาในศตวรรษที่ 21

องค์ประกอบ	ตัวบ่งชี้หลัก	ตัวบ่งชี้ย่อย
คุณลักษณะด้านความรู้	ด้านความรู้เกี่ยวกับการศึกษาระดับปฐมวัย	มีความรู้ด้านจิตวิทยาครู
		มีความรู้ความเข้าใจในด้านมาตรฐานการศึกษาระดับปฐมวัย
		มีความรู้ความเข้าใจเกี่ยวกับสาระของหลักสูตรปฐมวัยศึกษา
		มีความรู้ความเข้าใจเกี่ยวกับการพัฒนาหลักสูตรสถานศึกษาระดับปฐมวัย
		มีความรู้ความเข้าใจในการพัฒนานวัตกรรมและเทคโนโลยีสารสนเทศทางการศึกษาได้
		มีความสามารถในการจัดประสบการณ์ได้อย่างเหมาะสมกับเด็กปฐมวัย
		มีความสามารถในการอธิบาย แนวคิด หลักการ ทฤษฎี ด้านการศึกษาปฐมวัยได้อย่างชัดเจน
		มีความรู้ความเข้าใจด้านการวัดและประเมินพัฒนาการ

องค์ประกอบ	ตัวบ่งชี้หลัก	ตัวบ่งชี้ย่อย
	ด้านความรู้เกี่ยวกับพัฒนาการของเด็กปฐมวัย	เด็กปฐมวัย
		มีการพัฒนาความรู้ด้านการศึกษาปฐมวัยที่ทันสมัยอย่างต่อเนื่อง
		มีความรู้และความเข้าใจเกี่ยวกับพัฒนาการด้านร่างกายตามวัยของเด็กปฐมวัย
		มีความรู้และความเข้าใจเกี่ยวกับพัฒนาการด้านอารมณ์จิตใจตามวัยของเด็กปฐมวัย
		มีความรู้และความเข้าใจเกี่ยวกับพัฒนาการด้านสังคมตามวัยของเด็กปฐมวัย
		มีความรู้และความเข้าใจเกี่ยวกับพัฒนาการด้านสติปัญญาตามวัยของเด็กปฐมวัย
		มีความรู้ด้านจิตวิทยาพัฒนาการเด็กปฐมวัย
		มีความรู้และสามารถจัดประสบการณ์ให้แก่เด็กปฐมวัยได้อย่างถูกต้องตามหลักการจัดการศึกษาระดับปฐมวัย
		มีความรู้ด้านการจัดสภาพแวดล้อมที่เหมาะสมสำหรับเด็กปฐมวัย
		มีความรู้ด้านสุขอนามัยและโภชนาการสำหรับเด็กปฐมวัย
		สามารถจัดกิจกรรม/ประสบการณ์/โครงการที่ส่งเสริมสุขอนามัยสำหรับเด็กปฐมวัย
		มีความรู้และสามารถประเมินพัฒนาการเด็กปฐมวัยได้อย่างเหมาะสม
คุณลักษณะด้านการจัดการเรียนรู้	ด้านการบริหารจัดการชั้นเรียนเพื่อพัฒนาผู้เรียนมีทักษะที่จำเป็นในศตวรรษที่ 21	มีความสามารถในการวางแผนการจัดประสบการณ์และเตรียมการจัดประสบการณ์เพื่อพัฒนาผู้เรียนมีทักษะที่จำเป็นในศตวรรษที่ 21
		มีความสามารถในการจัดทำแผนจัดการจัดประสบการณ์ที่เน้นผู้เรียนเป็นสำคัญ
		มีความสามารถบริหารจัดการชั้นเรียนเพื่อพัฒนาผู้เรียนให้เกิดทักษะที่จำเป็นในศตวรรษที่ 21
		มีความสามารถในการสร้างบรรยากาศที่เอื้อต่อการเรียนรู้ของผู้เรียน
		มีความสามารถในการสร้างความสัมพันธ์กับผู้ปกครองและชุมชนเพื่อการจัดการเรียนรู้ให้แก่ของผู้เรียนอย่างมีคุณภาพ
		มีความสามารถในออกแบบการจัดประสบการณ์ให้ผู้เรียนมีทักษะที่จำเป็นในศตวรรษที่ 21
		มีความสามารถในการจัดหาและผลิตสื่อ เพื่อส่งเสริม

องค์ประกอบ	ตัวบ่งชี้หลัก	ตัวบ่งชี้ย่อย
		<p>ให้เด็กปฐมวัยเกิดการเรียนรู้ที่เหมาะสมตามวัย</p> <p>มีความสามารถในการรายงานผลการประเมินพัฒนาการคุณภาพของผู้เรียนได้อย่างมีระบบ (ปัญหาของผู้เรียน นวัตกรรมจัดการเรียนรู้ที่นำมาใช้ ผลของนวัตกรรมจัดการเรียนรู้ที่เกิดกับผู้เรียน) เพื่อใช้เป็นแนวทางการพัฒนาผู้เรียนให้ได้ผลดียิ่งขึ้นต่อไป</p> <p>มีความสามารถในการนำผลการประเมินพัฒนาการคุณภาพของผู้เรียนมาใช้เป็นแนวทางการพัฒนาผู้เรียนให้ได้ผลดียิ่งขึ้นต่อไป</p>
	<p>ด้านการจัดการเรียนรู้เพื่อส่งเสริมพัฒนาการเด็กปฐมวัย</p>	<p>มีความสามารถในการวางแผนการจัดประสบการณ์โดยคำนึงถึงความแตกต่างระหว่างเด็กปฐมวัย</p> <p>มีความสามารถในการจัดการจัดประสบการณ์ที่เอื้อต่อการส่งเสริมพัฒนาการด้านร่างกายของเด็กปฐมวัย</p> <p>มีความสามารถในการจัดการจัดประสบการณ์ที่เอื้อต่อการส่งเสริมพัฒนาการด้านอารมณ์จิตใจสติปัญญาของเด็กปฐมวัย</p> <p>มีความสามารถในการจัดประสบการณ์ที่เอื้อต่อการส่งเสริมพัฒนาการด้านสังคมของเด็กปฐมวัย</p> <p>มีความสามารถในการจัดการเรียนรู้ที่เอื้อต่อการส่งเสริมพัฒนาการด้านสติปัญญาของเด็กปฐมวัย</p> <p>มีความสามารถในการจัดกิจกรรมได้หลากหลายโดยให้เด็กปฐมวัยมีโอกาสเลือกตัดสินใจในการปฏิบัติตามความสนใจของตนเอง</p> <p>มีความสามารถในการพัฒนานวัตกรรมในการส่งเสริมพัฒนาการของเด็กปฐมวัย</p> <p>มีความสามารถในการจัดกิจกรรมที่เน้นการปฏิบัติการจริงเพื่อส่งเสริมกระบวนการคิด</p> <p>มีความสามารถในการจัดประสบการณ์โดยให้เด็กปฐมวัยได้ฝึกกระบวนการเรียนรู้จากการปฏิบัติจริง</p> <p>มีความสามารถในการพัฒนาสื่อการเรียนการสอนเด็กปฐมวัยให้มีประสิทธิภาพอยู่เสมอ</p> <p>มีความสามารถในการจัดประสบการณ์โดยบูรณาการด้านคุณธรรมจริยธรรมกับการจัดกิจกรรมเพื่อพัฒนาการเด็กปฐมวัยได้อย่างมีประสิทธิภาพ</p>
<p>คุณลักษณะด้านการสื่อสาร</p>		<p>สื่อสารด้วยการพูดที่สร้างสรรค์กับเพื่อนนักศึกษาได้อย่างเหมาะสม</p> <p>สื่อสารด้วยการพูดที่สร้างสรรค์กับอาจารย์ได้อย่าง</p>

องค์ประกอบ	ตัวบ่งชี้หลัก	ตัวบ่งชี้ย่อย
		<p>เหมาะสม</p> <p>สื่อสารด้วยการพูดที่สร้างสรรค์กับเด็กปฐมวัยได้อย่างเหมาะสม</p> <p>สามารถเขียน และนำเสนอผลงานที่สามารถสื่อสารให้ผู้อื่นเข้าใจได้</p> <p>สื่อสารข้อมูลข่าวสารที่ได้รับให้ผู้อื่นได้อย่างถูกต้อง</p> <p>มีทักษะในการใช้ภาษาไทยในการสื่อสารด้านการศึกษาปฐมวัยได้อย่างถูกต้องและชัดเจน</p> <p>มีทักษะในการใช้ภาษาอังกฤษในการติดต่อสื่อสารด้านการศึกษาปฐมวัยกับชาวต่างชาติให้เข้าใจกันได้</p> <p>มีทักษะในการใช้เทคโนโลยีสารสนเทศเพื่อการสืบค้นส่งผ่าน และเผยแพร่ข้อมูลได้</p>
คุณลักษณะด้านการวิจัย		<p>มีความรู้ความสามารถในเนื้อหาสาระที่วิจัย</p> <p>สามารถทำความเข้าใจในปัญหาหรือแนวทางที่ต้องการจะพัฒนาที่จะต้องทำวิจัยได้</p> <p>สามารถในการเลือก ทบทวน วิเคราะห์และประเมินเอกสารที่เกี่ยวข้องกับการวิจัยได้อย่างถูกต้อง</p> <p>สามารถระบุ จำแนก และจัดระเบียบปัญหาในการวิจัยได้</p> <p>สามารถตั้งคำถามวิจัยได้อย่างถูกต้อง</p> <p>สามารถกำหนดขอบเขตของการวิจัยได้ถูกต้อง</p> <p>สามารถระบุตัวแปรที่สำคัญในเรื่องที่ดำเนินการวิจัยได้</p> <p>สามารถกำหนดวัตถุประสงค์การวิจัยได้อย่างถูกต้อง</p> <p>สามารถเลือกแบบวิจัยเพื่อตอบคำถามวิจัยได้ได้อย่างเหมาะสม</p> <p>สามารถทดสอบสมมติฐานได้ครบถ้วนตามที่ผู้วิจัยกำหนดไว้</p> <p>สามารถระบุประชากรในการวิจัยและหรือกลุ่มตัวอย่างได้อย่างเหมาะสม</p> <p>สามารถเลือกและพัฒนาเครื่องมือในการเก็บรวบรวมข้อมูลได้อย่างเหมาะสม</p> <p>สามารถตรวจสอบคุณภาพของเครื่องมือในการเก็บรวบรวมข้อมูลได้อย่างถูกต้อง</p> <p>สามารถใช้การวิเคราะห์ทางสถิติได้อย่างเหมาะสมเพื่อตอบวัตถุประสงค์วิจัย</p>
คุณลักษณะด้านบุคลิกภาพและจิตใจ	ด้านบุคลิกภาพ	<p>ปฏิบัติตามระเบียบวินัยของมหาวิทยาลัย</p> <p>แต่งกายสะอาด สุภาพ เรียบร้อย</p>

องค์ประกอบ	ตัวบ่งชี้หลัก	ตัวบ่งชี้ย่อย
		<p>มีกิริยามารยาทเรียบร้อย</p> <p>พูดจาสุภาพ ใช้ภาษาไทยได้อย่างถูกต้อง</p> <p>มีลักษณะเป็นผู้นำที่ดี</p> <p>มีลักษณะเป็นผู้ตามที่ดี</p> <p>มีความกระตือรือร้น กระฉับกระเฉง</p> <p>มีความรับผิดชอบต่องานที่ได้รับมอบหมาย</p> <p>กล้าแสดงความคิดเห็นต่อหน้าชั้นเรียน</p> <p>เคารพและรับฟังการแสดงความคิดเห็นของผู้อื่นเสมอ</p> <p>ทำงานร่วมกับผู้อื่นได้ดี</p> <p>สามารถแก้ปัญหาเฉพาะหน้าได้ดี</p>
	ด้านจิตใจ	<p>มีความโอบอ้อมอารี เอื้อเฟื้อ เผื่อแผ่</p> <p>มีจิตสาธารณะ</p> <p>มีความเป็นกัลยาณมิตรกับผู้อื่น</p> <p>มีความอดทนต่อปัญหาอุปสรรคที่เกิดขึ้นและควบคุมอารมณ์ได้</p> <p>ไม่เห็นแก่ตัวและไม่เอาเปรียบเพื่อน</p> <p>มีความเป็นกันเองกับทุกคน</p> <p>ปรับตัวให้เข้าได้กับทุกคน</p> <p>มีความเชื่อมั่นในตนเอง</p> <p>มีความมุ่งมั่นในการทำงาน</p> <p>มีสุขภาพจิตดี</p>
คุณลักษณะด้าน คุณธรรมจริยธรรมและ จรรยาบรรณวิชาชีพครู		<p>มีความเมตตา เอาใจใส่ และเป็นกันเองกับเด็ก</p> <p>ปฏิบัติตนอยู่ในระเบียบวินัย</p> <p>มีความยุติธรรม</p> <p>มีความรับผิดชอบต่อนักเรียน</p> <p>มีความขยันหมั่นเพียร</p> <p>มีความตรงต่อเวลา</p> <p>ปฏิบัติในสิ่งดีงามเพื่อเป็นแบบอย่างแก่เด็กและแก่สังคม</p> <p>มีความซื่อสัตย์สุจริต</p> <p>มีความรักและความศรัทธาในอาชีพครู</p> <p>ประพฤติปฏิบัติตนโดยเห็นแก่ประโยชน์ส่วนรวมมากกว่าส่วนตน</p> <p>ประพฤติปฏิบัติตนเป็นแบบอย่างที่ดี ทั้งทางกายวาจาและจิตใจ</p> <p>มีความตั้งใจที่จะปฏิบัติอยู่ในกฎระเบียบและจรรยาบรรณวิชาชีพ</p>

2) ผลการตรวจสอบคุณภาพคุณลักษณะครูที่พึงประสงค์ของนักศึกษาสาขาปฐมวัยที่สอดคล้องตามมาตรฐานการประกอบวิชาชีพทางการศึกษาและความเปลี่ยนแปลงทางการศึกษาในศตวรรษที่ 21 จาก 2 แนวทาง ดังนี้ คือ

2.1) จากการสัมภาษณ์เชิงลึกผู้เชี่ยวชาญ

ผลจากการสัมภาษณ์ผู้เชี่ยวชาญทั้ง 5 ท่าน พบว่ามีความเห็นสอดคล้องกันว่าคุณลักษณะครูที่พึงประสงค์ของนักศึกษาสาขาปฐมวัยที่สอดคล้องตามมาตรฐานการประกอบวิชาชีพทางการศึกษาและความเปลี่ยนแปลงทางการศึกษาในศตวรรษที่ 21 ที่พัฒนาขึ้นมีความเหมาะสม (Appropriateness) และมีความเป็นไปได้ (Feasibility) ซึ่งเป็นไปตามบริบท (Context) ของการศึกษาระดับปฐมวัย ทั้งนี้ผู้เชี่ยวชาญบางท่านได้ให้ความคิดเห็นเพิ่มเติมในเรื่องของการปรับการใช้ภาษาของตัวบ่งชี้บางตัว ส่วนเรื่องของความเป็นประโยชน์ (Utility) ผู้เชี่ยวชาญทั้ง 5 ท่านให้ความคิดเห็นสอดคล้องกันว่ากรอบแนวคิดและตัวบ่งชี้ที่พัฒนาขึ้นมีประโยชน์ต่อการนำไปพัฒนาคุณลักษณะครูที่พึงประสงค์ของนักศึกษาสาขาปฐมวัยให้มีคุณภาพต่อไปได้จริง เนื่องจากเห็นตัวบ่งชี้คุณลักษณะครูที่พึงประสงค์ของนักศึกษาสาขาปฐมวัยที่พัฒนาขึ้นมีความครอบคลุมทุกด้านทั้งในเรื่องของพุทธิพิสัย (cognitive domain) จิตพิสัย (affective domain) และทักษะพิสัย (psychomotor domain) ของนักศึกษาสาขาปฐมวัย ทั้งในเรื่องของคุณลักษณะด้านความรู้ด้านการศึกษาระดับปฐมวัย คุณลักษณะด้านการจัดการเรียนรู้ คุณลักษณะด้านการสื่อสาร คุณลักษณะด้านการวิจัย คุณลักษณะด้านบุคลิกภาพและจิตใจ และคุณลักษณะด้านคุณธรรมจริยธรรมและจรรยาบรรณวิชาชีพครู ซึ่งจะให้เห็นแนวทางในการวางแผนในการพัฒนาคุณลักษณะครูที่พึงประสงค์ของนักศึกษาสาขาปฐมวัยต่อไป ตลอดจนให้ความเห็นว่าจากการศึกษาเรื่องคุณลักษณะครูที่พึงประสงค์ของนักศึกษาสาขาปฐมวัยที่สอดคล้องตามมาตรฐานการประกอบวิชาชีพทางการศึกษาและความเปลี่ยนแปลงทางการศึกษาในศตวรรษที่ 21 จะทำให้ได้ผลการศึกษาที่เป็นรูปธรรมคิดว่าจะส่งผลให้มีความตื่นตัวในเรื่องของการพัฒนาคุณลักษณะครูที่พึงประสงค์ของนักศึกษาสาขาปฐมวัยต่อไปอีกทางหนึ่งด้วย

2.2) จากการสำรวจความคิดเห็นของผู้มีส่วนได้เสีย

ผลการตรวจสอบคุณภาพคุณลักษณะครูที่พึงประสงค์ของนักศึกษาสาขาปฐมวัยที่สอดคล้องตามมาตรฐานการประกอบวิชาชีพทางการศึกษาและความเปลี่ยนแปลงทางการศึกษาในศตวรรษที่ 21 กับข้อมูลเชิงประจักษ์จากการสำรวจความคิดเห็นของผู้มีส่วนได้เสียทั้ง 3 กลุ่ม คือ 3 กลุ่มหลัก คือ กลุ่มที่ 1 กลุ่มอาจารย์ของนักศึกษาสาขาปฐมวัย กลุ่มที่ 2 กลุ่มนักศึกษาสาขาปฐมวัย กลุ่มที่ 3 กลุ่มครูปฐมวัย/ผู้บริหารสถานศึกษาปฐมวัย พบว่ากรอบคุณลักษณะครูที่พึงประสงค์ของนักศึกษาสาขาปฐมวัยที่สอดคล้องตามมาตรฐานการประกอบวิชาชีพทางการศึกษาและความเปลี่ยนแปลงทางการศึกษาในศตวรรษที่ 21 เมื่อพิจารณาตามองค์ประกอบ ในด้านความเหมาะสม (appropriateness) พบว่าค่าเฉลี่ยความเหมาะสมอยู่ในระดับมากถึงมากที่สุด (ค่าเฉลี่ยมีค่าอยู่ระหว่าง 3.89-4.36 ส่วนเบี่ยงเบนมาตรฐานมีค่าอยู่ระหว่าง 0.28-0.81) โดยองค์ประกอบคุณลักษณะด้านการจัดการเรียนรู้มีความเหมาะสมมากที่สุดเป็นอันดับแรก รองลงมาคือองค์ประกอบคุณลักษณะด้านการวิจัย คุณลักษณะด้านความรู้ และองค์ประกอบคุณลักษณะด้านคุณธรรมจริยธรรมและจรรยาบรรณวิชาชีพครูเป็นอันดับสุดท้าย ส่วนด้านความเป็นไปได้ (Feasibility) พบว่าค่าเฉลี่ยความเป็นไปได้ อยู่ในระดับมากถึงมากที่สุด (ค่าเฉลี่ยมีค่าอยู่ระหว่าง 3.78-4.25 ส่วนเบี่ยงเบนมาตรฐานมี

ค่าอยู่ระหว่าง 0.24-0.89) โดยองค์ประกอบคุณลักษณะด้านการสื่อสารมีความเป็นไปได้ มากที่สุด เป็นอันดับแรก รองลงมาคือองค์ประกอบคุณลักษณะด้านความรู้ คุณลักษณะด้านการจัดการเรียนรู้ และองค์ประกอบคุณลักษณะด้านบุคลิกภาพและจิตใจเป็นอันดับสุดท้าย สำหรับด้านความเป็น ประโยชน์ (Utility) พบว่าค่าเฉลี่ยความเป็นประโยชน์อยู่ในระดับมากถึงมากที่สุด (ค่าเฉลี่ยมีค่าอยู่ ระหว่าง 3.85-4.32 ส่วนเบี่ยงเบนมาตรฐานมีค่าอยู่ระหว่าง 0.18-0.91) โดยองค์ประกอบคุณลักษณะ ด้านการวิจัยมีความเป็นประโยชน์มากที่สุดเป็นอันดับแรก รองลงมาคือองค์ประกอบคุณลักษณะด้าน การจัดการเรียนรู้ คุณลักษณะด้านความรู้ และองค์ประกอบคุณลักษณะด้านการสื่อสารเป็นอันดับ สุดท้าย

นอกจากนี้ ผู้วิจัยตรวจสอบคุณภาพด้านความตรงเชิงโครงสร้างด้วยการวิเคราะห์ องค์ประกอบ (Factor analysis) ผลการวิเคราะห์พบว่าองค์ประกอบคุณลักษณะครูที่พึงประสงค์ของ นักศึกษาศาสาปฐมวัยที่มีความสำคัญและมีความเหมาะสมสำหรับการใช้ในการประเมินคุณลักษณะ ครูที่พึงประสงค์ของนักศึกษาศาสาปฐมวัยที่สอดคล้องตามมาตรฐานการประกอบวิชาชีพทางการ ศึกษาและความเปลี่ยนแปลงทางการศึกษาในศตวรรษที่ 21 ที่คัดสรร พบว่าประกอบด้วย 6 องค์ประกอบหลัก คือ 1) คุณลักษณะด้านความรู้ด้านการศึกษาปฐมวัย 2) คุณลักษณะด้านการ จัดการเรียนรู้ 3) คุณลักษณะด้านการสื่อสาร 4) คุณลักษณะด้านการวิจัย 5) คุณลักษณะด้าน บุคลิกภาพและจิตใจ และ 6) คุณลักษณะด้านคุณธรรมจริยธรรมและจรรยาบรรณวิชาชีพครู ตามที่ได้ นำเสนอตั้งกล่าวข้างต้น โดยค่าสหสัมพันธ์ระหว่างตัวบ่งชี้ย่อยมีความเหมาะสมในการนำมาวิเคราะห์ องค์ประกอบหรือไม่โดยใช้ Barlett's test of sphericity (χ^2) เพื่อทดสอบว่าเมทริกซ์สหสัมพันธ์ เป็นเมทริกซ์เอกลักษณะหรือไม่ และค่า KMO (Kaiser-Meyer-Olkin Measure of Sampling Adequacy) พบว่าเมทริกซ์สหสัมพันธ์ระหว่างตัวบ่งชี้ย่อยของตัวบ่งชี้หลักแต่ละด้านแตกต่างจากเมทริกซ์เอกลักษณะอย่างมีนัยสำคัญทางสถิติที่ระดับ .05 และค่าดัชนี KMO มีค่าอยู่ระหว่าง .650-.837 ซึ่งถือว่าค่อนข้างสูงและเข้าใกล้ 1 แสดงว่าค่าสหสัมพันธ์ระหว่างตัวบ่งชี้ย่อยมีความเหมาะสมใน การนำมาวิเคราะห์องค์ประกอบ โดยผลการวิเคราะห์องค์ประกอบพบว่าค่าความแปรปรวนทั้งหมดที่ องค์ประกอบอธิบายได้ (Total variance) มีค่าระหว่างร้อยละ 35.756-54.423

3) ผลการวิเคราะห์ข้อมูลพื้นฐาน เพื่อบรรยายคุณลักษณะของผู้ตอบแบบสอบถาม

ผลการวิเคราะห์ข้อมูลผู้ตอบแบบสอบถามของผู้มีส่วนได้เสีย รวม 3 กลุ่ม คือ 1) กลุ่ม นักศึกษาศาสาปฐมวัย 2) กลุ่มอาจารย์ของนักศึกษาศาสาปฐมวัย และ 3) กลุ่มผู้บริหาร สถาบันอุดมศึกษาที่ผลิตครูปฐมวัย เมื่อพิจารณากลุ่มนักศึกษาพบว่ากลุ่มนักศึกษาศาสาปฐมวัยส่วนใหญ่เป็นเพศหญิง (ร้อยละ 87.50) มีจำนวนชั่วโมงเรียนต่อสัปดาห์ 15-21 ชั่วโมง (ร้อยละ 74.67) มี อายุเฉลี่ย 20.43 ปี และมีเกรดเฉลี่ยสะสมเท่ากับ 2.78 สำหรับกลุ่มอาจารย์ของนักศึกษาศาสา ปฐมวัย และกลุ่มผู้บริหารสถาบันอุดมศึกษาที่ผลิตครูปฐมวัยส่วนใหญ่เป็นเพศหญิง (ร้อยละ 97.33 และ 87.00) ทั้งกลุ่มอาจารย์ และกลุ่มผู้บริหารส่วนใหญ่มีระดับการศึกษาสูงสุดเป็นระดับปริญญาโท (ร้อยละ 88.00 และ 57.50) ส่วนประสบการณ์ในการสอน กลุ่มอาจารย์ส่วนใหญ่มีประสบการณ์ใน การสอน 6 -10 ปี คิดเป็นร้อยละ 67.00 และกลุ่มผู้บริหารส่วนใหญ่มีประสบการณ์ในการสอน มากกว่า 10 ปี ร้อยละ 67.50 สำหรับตำแหน่งทางวิชาการ กลุ่มอาจารย์ส่วนใหญ่มีตำแหน่งทาง วิชาการเป็นอาจารย์ ร้อยละ 69.00 และกลุ่มผู้บริหารส่วนใหญ่มีตำแหน่งทางวิชาการเป็นผู้ช่วย

ศาสตราจารย์ ร้อยละ 50.00 และอายุเฉลี่ยของกลุ่มอาจารย์ และกลุ่มผู้บริหาร เท่ากับ 32.78 และ 52.63 ตามลำดับ

4) ผลการประเมินคุณลักษณะครูที่พึงประสงค์ของนักศึกษาสาขาปฐมวัยที่สอดคล้องตามมาตรฐานการประกอบวิชาชีพทางการศึกษาและความเปลี่ยนแปลงทางการศึกษาในศตวรรษที่ 21 จากผู้มีส่วนได้เสีย

ผลการประเมินคุณลักษณะครูที่พึงประสงค์ของนักศึกษาสาขาปฐมวัยที่สอดคล้องตามมาตรฐานการประกอบวิชาชีพทางการศึกษาและความเปลี่ยนแปลงทางการศึกษาในศตวรรษที่ 21 จากการประเมินของผู้มีส่วนได้เสีย 3 กลุ่ม คือ กลุ่มนักศึกษา กลุ่มอาจารย์ และกลุ่มผู้บริหาร เมื่อพิจารณาตามองค์ประกอบ พบว่าสภาพปัจจุบันคุณลักษณะครูที่พึงประสงค์ของนักศึกษาสาขาปฐมวัยที่สอดคล้องตามมาตรฐานการประกอบวิชาชีพทางการศึกษาและความเปลี่ยนแปลงทางการศึกษาในศตวรรษที่ 21 ในองค์ประกอบคุณลักษณะด้านบุคลิกภาพและจิตใจ มีค่าเฉลี่ยสูงสุดมีค่าเฉลี่ยสูงสุดจากการประเมินของกลุ่มนักศึกษา กลุ่มอาจารย์ และกลุ่มผู้บริหาร (ค่าเฉลี่ย เท่ากับ 4.23, 4.20 และ 4.21 ตามลำดับ) รองลงมาคือองค์ประกอบคุณลักษณะด้านคุณธรรมจริยธรรมและจรรยาบรรณวิชาชีพ (ค่าเฉลี่ย เท่ากับ 4.16, 4.16 และ 4.17 ตามลำดับ) องค์ประกอบคุณลักษณะด้านการสื่อสาร (ค่าเฉลี่ย เท่ากับ 4.13, 4.11 และ 4.12 ตามลำดับ) องค์ประกอบคุณลักษณะด้านความรู้ (ค่าเฉลี่ย เท่ากับ 4.02, 4.01 และ 3.94 ตามลำดับ) องค์ประกอบคุณลักษณะด้านการจัดการเรียนรู้ (ค่าเฉลี่ย เท่ากับ 3.98, 3.82 และ 3.88 ตามลำดับ) และองค์ประกอบคุณลักษณะด้านการวิจัย (ค่าเฉลี่ย เท่ากับ 3.76, 3.72 และ 3.74 ตามลำดับ) ส่วนผลการประเมินความคาดหวังต่อคุณลักษณะครูที่พึงประสงค์ของนักศึกษาสาขาปฐมวัยที่สอดคล้องตามมาตรฐานการประกอบวิชาชีพทางการศึกษาและความเปลี่ยนแปลงทางการศึกษาในศตวรรษที่ 21 จากการประเมินของผู้มีส่วนได้เสีย เมื่อพิจารณาตามองค์ประกอบ พบว่าองค์ประกอบคุณลักษณะด้านการวิจัยมีค่าเฉลี่ยสูงสุดมีค่าเฉลี่ยสูงสุดจากการประเมินของกลุ่มนักศึกษา กลุ่มอาจารย์ และกลุ่มผู้บริหาร (ค่าเฉลี่ย เท่ากับ 4.69, 4.71 และ 4.70 ตามลำดับ) รองลงมาคือ องค์ประกอบคุณลักษณะด้านการจัดการเรียนรู้ (ค่าเฉลี่ย เท่ากับ 4.68, 4.69 และ 4.69 ตามลำดับ) องค์ประกอบคุณลักษณะด้านความรู้ (ค่าเฉลี่ย เท่ากับ 4.68, 4.69 และ 4.61 ตามลำดับ) องค์ประกอบคุณลักษณะด้านการสื่อสาร (ค่าเฉลี่ย เท่ากับ 4.60, 4.58 และ 4.57 ตามลำดับ) องค์ประกอบคุณลักษณะด้านบุคลิกภาพและจิตใจ (ค่าเฉลี่ย เท่ากับ 4.55, 4.52 และ 4.49 ตามลำดับ) และองค์ประกอบคุณลักษณะด้านคุณธรรมจริยธรรมและจรรยาบรรณเป็นอันดับสุดท้าย (ค่าเฉลี่ย เท่ากับ 4.48, 4.42 และ 4.39 ตามลำดับ)

ผลการประเมินสภาพปัจจุบันของคุณลักษณะครูที่พึงประสงค์ของนักศึกษาสาขาปฐมวัยที่สอดคล้องตามมาตรฐานการประกอบวิชาชีพทางการศึกษาและความเปลี่ยนแปลงทางการศึกษาในศตวรรษที่ 21 เมื่อพิจารณาองค์ประกอบคุณลักษณะด้านความรู้ พบว่าสภาพปัจจุบันของคุณลักษณะครูที่พึงประสงค์ของนักศึกษาสาขาปฐมวัยองค์ประกอบคุณลักษณะด้านความรู้ ในเรื่องมีความรู้และความเข้าใจเกี่ยวกับพัฒนาการด้านร่างกายตามวัยของเด็กปฐมวัยเป็นอันดับแรก (ค่าเฉลี่ย เท่ากับ 4.11) รองลงมาคือมีความสามารถในการอธิบาย แนวคิด หลักการ ทฤษฎีด้านการศึกษาปฐมวัยได้อย่างชัดเจน (ค่าเฉลี่ย เท่ากับ 4.08) มีความรู้และความเข้าใจเกี่ยวกับพัฒนาการด้านอารมณ์จิตใจตามวัยของเด็กปฐมวัย (ค่าเฉลี่ย เท่ากับ 4.07) และอันดับสุดท้ายคือมีความรู้ความเข้าใจด้านการวัด

พัฒนาการเด็กปฐมวัย มีความรู้ด้านการจัดสภาพแวดล้อมที่เหมาะสมสำหรับเด็กปฐมวัย (ค่าเฉลี่ย เท่ากับ 3.38) ส่วนผลการประเมินความคาดหวังต่อคุณลักษณะครูที่พึงประสงค์ของนักศึกษาสาขา ปฐมวัยที่สอดคล้องตามมาตรฐานการประกอบวิชาชีพทางการศึกษาและความเปลี่ยนแปลงทางการศึกษาในศตวรรษที่ 21 เมื่อพิจารณาองค์ประกอบคุณลักษณะด้านความรู้ พบว่าในเรื่องมีความรู้ และสามารถประเมินพัฒนาการเด็กปฐมวัยได้อย่างเหมาะสมเป็นอันดับแรก (ค่าเฉลี่ย เท่ากับ 4.74) รองลงมาคือมีความรู้ด้านการจัดสภาพแวดล้อมที่เหมาะสมสำหรับเด็กปฐมวัย (ค่าเฉลี่ย เท่ากับ 4.72) และมีความรู้ด้านสุขอนามัยและโภชนาการสำหรับเด็กปฐมวัย (ค่าเฉลี่ย เท่ากับ 4.71)

5) ผลการศึกษาพัฒนาแนวทางการเสริมสร้างคุณลักษณะครูที่พึงประสงค์ของนักศึกษา สาขาปฐมวัยที่สอดคล้องตามมาตรฐานการประกอบวิชาชีพทางการศึกษาและความเปลี่ยนแปลงทางการศึกษาในศตวรรษที่ 21

จากการศึกษาการพัฒนาแนวทางการเสริมสร้างคุณลักษณะครูที่พึงประสงค์ของนักศึกษา สาขาปฐมวัยที่สอดคล้องตามมาตรฐานการประกอบวิชาชีพทางการศึกษาและความเปลี่ยนแปลงทางการศึกษาในศตวรรษที่ 21 หัวข้อที่ 5.1 และ 5.2 คือ 5.1) การศึกษาเอกสารและงานวิจัยทั้งของไทย และต่างประเทศที่เกี่ยวข้องกับการพัฒนาแนวทางฯ และ 5.2) การสัมภาษณ์เชิงลึกผู้มีส่วนได้เสีย โดย กลุ่มผู้ให้ข้อมูลทุกกลุ่มคือ กลุ่มอาจารย์ของนักศึกษาสาขาปฐมวัย กลุ่มนักศึกษาสาขาปฐมวัย กลุ่มครู ปฐมวัย/ผู้บริหารสถานศึกษาปฐมวัย และกลุ่มผู้เชี่ยวชาญ ผู้วิจัยสังเคราะห์จากทั้งสองส่วนเพื่อพัฒนา แนวทางการเสริมสร้างคุณลักษณะครูที่พึงประสงค์ของนักศึกษาสาขาปฐมวัยที่สอดคล้องตาม มาตรฐานการประกอบวิชาชีพทางการศึกษาและความเปลี่ยนแปลงทางการศึกษาในศตวรรษที่ 21

ทั้งนี้ได้ให้ความหมายแนวทางการเสริมสร้างคุณลักษณะครูที่พึงประสงค์ของนักศึกษาสาขา ปฐมวัยที่สอดคล้องตามมาตรฐานการประกอบวิชาชีพทางการศึกษาและความเปลี่ยนแปลงทางการศึกษาในศตวรรษที่ 21 หมายถึง ชุดของกิจกรรมทางวิชาการที่ได้รับการออกแบบอย่างมีระบบ โดยมีเป้าประสงค์ที่ชัดเจนในการพัฒนานักศึกษาสาขาปฐมวัย ทั้งนี้แนวทางฯ มีสาระประกอบด้วย ความเป็นมา วัตถุประสงค์ โครงสร้างของแนวทาง เนื้อหาสาระของแนวทาง กิจกรรมของแนวทาง และเครื่องมือประเมินผลที่กำหนดขึ้นอย่างเป็นระบบ และประเมินจากผู้มีส่วนได้ส่วนเสียทุกกลุ่มให้ ได้ผลสัมฤทธิ์ตามเป้าหมายในการเสริมสร้างคุณลักษณะครูที่พึงประสงค์ของนักศึกษาสาขาปฐมวัยที่ สอดคล้องตามมาตรฐานการประกอบวิชาชีพทางการศึกษาและความเปลี่ยนแปลงทางการศึกษาใน ศตวรรษที่ 21

แนวทางการเสริมสร้างคุณลักษณะครูที่พึงประสงค์ของนักศึกษาสาขาปฐมวัยที่สอดคล้อง ตามมาตรฐานการประกอบวิชาชีพทางการศึกษาและความเปลี่ยนแปลงทางการศึกษาในศตวรรษที่ 21 องค์ประกอบของแนวทางฯ ที่ผู้วิจัยพัฒนาขึ้น ประกอบด้วย คำชี้แจง ความเป็นมา หลักการ พัฒนาแนวทางฯ วัตถุประสงค์ โครงสร้างของแนวทางฯ แผนการดำเนินการตามแนวทางฯ เอกสาร ของแนวทางฯ และการประเมินผลแนวทางฯ ผู้วิจัยนำเสนอแนวทางการเสริมสร้างคุณลักษณะครูที่ พึงประสงค์ของนักศึกษาสาขาปฐมวัยที่สอดคล้องตามมาตรฐานการประกอบวิชาชีพทางการศึกษา และความเปลี่ยนแปลงทางการศึกษาในศตวรรษที่ 21 ในภาคผนวก ส่วนในบทนี้ผู้วิจัยนำเสนอสาระ สรุปลในส่วนสำคัญ มีรายละเอียดดังนี้คือ

หลักการพัฒนาแนวทางฯ

หลักการพัฒนาแนวทางการเสริมสร้างคุณลักษณะครูที่พึงประสงค์ของนักศึกษาสาขาปฐมวัยที่สอดคล้องตามมาตรฐานการประกอบวิชาชีพทางการศึกษาและความเปลี่ยนแปลงทางการศึกษาในศตวรรษที่ 21 มีหลักการการดำเนินงานสำคัญ รวม 6 ประการ คือ 1) การฝึกปฏิบัติการจริง (training on doing) 2) วงจรการพัฒนา PDCA แบบมีการกำกับติดตาม (monitoring) 3) ความร่วมมือรวมพลังจากผู้มีส่วนเกี่ยวข้อง (collaboration) 4) ระบบพี่เลี้ยง (mentoring) 5) การเสริมพลังอำนาจด้วยการให้คำปรึกษา (empowerment) และ 6) การประเมินจากผู้มีส่วนได้เสียทั้งหมด (evaluation) ร่วมกับแนวคิดเกี่ยวกับแนวทางการพัฒนาคุณลักษณะครูที่พึงประสงค์ตามแนวคิดของ United States Department of Education (2011) Cheng (2009) และ Walls, Nardi, Minden และ Hoffman (2002) และการพัฒนาครู ผู้บริหารสถานศึกษา และบุคลากรทางการศึกษาของสำนักงานคณะกรรมการการศึกษาขั้นพื้นฐาน (2554) เพื่อพัฒนาคุณลักษณะครูที่พึงประสงค์ของนักศึกษาสาขาปฐมวัยที่สอดคล้องตามมาตรฐานการประกอบวิชาชีพทางการศึกษาและความเปลี่ยนแปลงทางการศึกษาในศตวรรษที่ 21

วัตถุประสงค์

วัตถุประสงค์ของแนวทางการเสริมสร้างคุณลักษณะครูที่พึงประสงค์ของนักศึกษาสาขาปฐมวัยที่สอดคล้องตามมาตรฐานการประกอบวิชาชีพทางการศึกษาและความเปลี่ยนแปลงทางการศึกษาในศตวรรษที่ 21 มีรายละเอียดดังนี้คือ เพื่อพัฒนานักศึกษาสาขาปฐมวัยให้มีคุณลักษณะที่พึงประสงค์ตามตัวบ่งชี้ที่ควรพัฒนาจากผลการประเมินคุณลักษณะครูที่พึงประสงค์ของนักศึกษาสาขาปฐมวัยที่สอดคล้องตามมาตรฐานการประกอบวิชาชีพทางการศึกษาและความเปลี่ยนแปลงทางการศึกษาในศตวรรษที่ 21 ทั้ง 6 องค์ประกอบ คือ คุณลักษณะด้านความรู้ คุณลักษณะด้านการจัดการเรียนรู้ คุณลักษณะด้านการสื่อสาร คุณลักษณะด้านการวิจัยคุณลักษณะด้านบุคลิกภาพและจิตใจ คุณลักษณะด้านคุณธรรมจริยธรรมและจรรยาบรรณวิชาชีพครู โดยมุ่งเน้นการพัฒนานักศึกษาสาขาปฐมวัยให้มีคุณลักษณะครูที่พึงประสงค์ตามการประเมินของผู้มีส่วนได้เสียใน 3 องค์ประกอบ คือ 1) คุณลักษณะด้านการวิจัย 2) คุณลักษณะด้านการจัดการเรียนรู้ และ 3) คุณลักษณะด้านความรู้

โครงสร้างของแนวทางฯ

โครงสร้างของแนวทางฯ ประกอบด้วยเนื้อหาสาระในการพัฒนานักศึกษาสาขาปฐมวัยที่มุ่งเน้นการพัฒนานักศึกษาสาขาปฐมวัยให้มีคุณลักษณะครูที่พึงประสงค์ตามการประเมินของผู้มีส่วนได้เสียใน 3 องค์ประกอบ คือ 1) คุณลักษณะด้านการวิจัย 2) คุณลักษณะด้านการจัดการเรียนรู้ และ 3) คุณลักษณะด้านความรู้ รายละเอียดดังตารางที่ 5.2

ตารางที่ 5.2 โครงสร้างของแนวทางฯ

องค์ประกอบ	สาระที่ควรเรียนรู้
คุณลักษณะด้านการวิจัย	ความรู้ความสามารถในเนื้อหาสาระที่วิจัย
	ความสามารถทำความเข้าใจในปัญหาหรือแนวทางที่ต้องการจะพัฒนาที่จะต้องทำวิจัยได้
	ความสามารถเลือก ทบทวน วิเคราะห์และประเมินเอกสารที่เกี่ยวข้องกับการวิจัยได้อย่างถูกต้อง
	ความสามารถระบุ และจำแนกปัญหาในการวิจัยได้อย่างถูกต้อง

องค์ประกอบ	สาระที่ควรเรียนรู้
	<p>ความสามารถตั้งคำถามวิจัยได้อย่างถูกต้อง</p> <p>ความสามารถกำหนดขอบเขตของการวิจัยได้ถูกต้อง</p> <p>ความสามารถระบุตัวแปรที่สำคัญในเรื่องที่ดำเนินการวิจัยได้</p> <p>ความสามารถกำหนดวัตถุประสงค์การวิจัยได้อย่างถูกต้อง</p> <p>ความสามารถเลือกแบบวิจัยเพื่อตอบคำถามวิจัยได้ได้อย่างเหมาะสม</p> <p>ความสามารถทดสอบสมมติฐานได้ครบถ้วนตามที่ผู้วิจัยกำหนดไว้</p> <p>ความสามารถระบุประชากรในการวิจัยและหรือกลุ่มตัวอย่างได้อย่างเหมาะสม</p> <p>ความสามารถเลือกและพัฒนาเครื่องมือในการเก็บรวบรวมข้อมูลได้อย่างเหมาะสม</p> <p>ความสามารถตรวจสอบคุณภาพของเครื่องมือในการเก็บรวบรวมข้อมูลได้อย่างถูกต้อง</p> <p>ความสามารถใช้การวิเคราะห์ทางสถิติได้อย่างเหมาะสมเพื่อตอบวัตถุประสงค์วิจัย</p>
<p>คุณลักษณะด้านการจัดการเรียนรู้</p>	<p>ความสามารถในการวางแผนการจัดประสบการณ์และเตรียมการจัดประสบการณ์เพื่อพัฒนาผู้เรียนมีทักษะที่จำเป็นในศตวรรษที่ 21</p> <p>ความสามารถในการจัดทำแผนจัดการจัดประสบการณ์ที่เน้นผู้เรียนเป็นสำคัญ</p> <p>มีความสามารถบริหารจัดการชั้นเรียนเพื่อพัฒนาผู้เรียนให้เกิดทักษะที่จำเป็นในศตวรรษที่ 21</p> <p>ความสามารถในการสร้างบรรยากาศที่เอื้อต่อการเรียนรู้ของผู้เรียน</p> <p>ความสามารถในการสร้างความสัมพันธ์กับผู้ปกครองและชุมชนเพื่อการจัดการเรียนรู้ให้แก่ของผู้เรียนอย่างมีคุณภาพ</p> <p>ความสามารถในออกแบบการจัดประสบการณ์ให้ผู้เรียนมีทักษะที่จำเป็นในศตวรรษที่ 21</p> <p>ความสามารถในการจัดหาและผลิตสื่อ เพื่อส่งเสริมให้เด็กปฐมวัยเกิดการเรียนรู้ที่เหมาะสมตามวัย</p> <p>ความสามารถในการรายงานผลการประเมินพัฒนาการของเด็กปฐมวัยได้อย่างมีระบบ (ปัญหาของเด็กปฐมวัย นวัตกรรมจัดการเรียนรู้ที่นำมาใช้ ผลของนวัตกรรมการจัดการเรียนรู้ที่เกิดกับเด็กปฐมวัย) เพื่อใช้เป็นแนวทางการพัฒนาเด็กปฐมวัยต่อไป</p> <p>ความสามารถในนำผลการประเมินพัฒนาการคุณภาพ</p>

องค์ประกอบ	สาระที่ควรเรียนรู้
	<p>ของผู้เรียนมาใช้เป็นแนวทางการพัฒนาผู้เรียนต่อไป</p> <p>ความสามารถในการวางแผนการจัดประสบการณ์โดยคำนึงถึงความแตกต่างระหว่างเด็กปฐมวัย</p> <p>ความสามารถในการจัดการจัดประสบการณ์ที่เอื้อต่อการส่งเสริมพัฒนาการด้านร่างกายของเด็กปฐมวัย</p> <p>ความสามารถในการจัดการจัดประสบการณ์ที่เอื้อต่อการส่งเสริมพัฒนาการด้านอารมณ์จิตใจของเด็กปฐมวัย</p> <p>ความสามารถในการจัดประสบการณ์ที่เอื้อต่อการส่งเสริมพัฒนาการด้านสังคมของเด็กปฐมวัย</p> <p>ความสามารถในการจัดการเรียนรู้ที่เอื้อต่อการส่งเสริมพัฒนาการด้านสติปัญญาของเด็กปฐมวัย</p> <p>ความสามารถในการจัดกิจกรรมได้หลากหลายโดยให้เด็กปฐมวัยมีโอกาสเลือกตัดสินใจในการปฏิบัติตามความสนใจของตนเอง</p> <p>สามารถในการพัฒนานวัตกรรมในการส่งเสริมพัฒนาการของเด็กปฐมวัย</p> <p>ความสามารถในการจัดกิจกรรมที่เน้นการปฏิบัติจริงเพื่อส่งเสริมกระบวนการคิดของเด็กปฐมวัย</p> <p>ความสามารถในการจัดประสบการณ์โดยให้เด็กปฐมวัยได้ฝึกกระบวนการเรียนรู้จากการปฏิบัติจริง</p> <p>ความสามารถในการพัฒนาสื่อการเรียนการสอนเด็กปฐมวัยให้มีประสิทธิภาพอยู่เสมอ</p> <p>ความสามารถในการจัดประสบการณ์โดยบูรณาการด้านคุณธรรมจริยธรรมกับการจัดกิจกรรมเพื่อพัฒนาการเด็กปฐมวัยได้อย่างมีประสิทธิภาพ</p>
คุณลักษณะด้านความรู้	<p>ความรู้ด้านจิตวิทยาครูปฐมวัย</p> <p>ความรู้ความเข้าใจในด้านมาตรฐานการศึกษาระดับปฐมวัย</p> <p>ความรู้ความเข้าใจเกี่ยวกับสาระของหลักสูตรปฐมวัยศึกษา</p> <p>ความรู้ความเข้าใจเกี่ยวกับการพัฒนาหลักสูตรสถานศึกษาระดับปฐมวัย</p> <p>ความรู้ความเข้าใจในการพัฒนานวัตกรรมและเทคโนโลยีสารสนเทศทางการศึกษาที่สอดคล้องกับการศึกษาระดับปฐมวัย</p> <p>ความสามารถในการจัดประสบการณ์ได้อย่างเหมาะสมกับเด็กปฐมวัย</p> <p>ความสามารถในการอธิบาย แนวคิด หลักการ ทฤษฎี ด้านการศึกษาปฐมวัยได้</p> <p>ความรู้ความเข้าใจด้านการวัดพัฒนาการเด็กปฐมวัย</p>

องค์ประกอบ	สาระที่ควรเรียนรู้
	การพัฒนาความรู้ด้านการศึกษาปฐมวัยที่ทันสมัย
	ความรู้และความเข้าใจเกี่ยวกับพัฒนาการด้านร่างกายตามวัยของเด็กปฐมวัย
	ความรู้และความเข้าใจเกี่ยวกับพัฒนาการด้านอารมณ์จิตใจตามวัยของเด็กปฐมวัย
	ความรู้และความเข้าใจเกี่ยวกับพัฒนาการด้านสังคมตามวัยของเด็กปฐมวัย
	ความรู้และความเข้าใจเกี่ยวกับพัฒนาการด้านสติปัญญาตามวัยของเด็กปฐมวัย
	ความรู้ด้านจิตวิทยาพัฒนาการเด็กปฐมวัย
	ความรู้และสามารถจัดประสบการณ์ให้แก่เด็กปฐมวัยได้อย่างถูกต้องตามพัฒนาการของเด็กปฐมวัย
	ความรู้ด้านการจัดสภาพแวดล้อมที่เหมาะสมกับพัฒนาการของเด็กปฐมวัย
	ความรู้ด้านสุขอนามัยและโภชนาการสำหรับเด็กปฐมวัย
	ความสามารถจัดกิจกรรม/ประสบการณ์/โครงการที่ส่งเสริมสุขอนามัยสำหรับเด็กปฐมวัย
	ความรู้และสามารถประเมินพัฒนาการเด็กปฐมวัยได้อย่างเหมาะสม

หมายเหตุ: นักศึกษาสาขาปฐมวัย จะเป็นผู้จัดทำโครงสร้างของแนวทางฯ ของตนเอง และปรับเปลี่ยนตามความเหมาะสม และความจำเป็นของตนเอง

แผนการดำเนินการตามแนวทางฯ

จากโครงสร้างแนวทางการเสริมสร้างคุณลักษณะครูที่พึงประสงค์ของนักศึกษาสาขาปฐมวัยที่สอดคล้องตามมาตรฐานการประกอบวิชาชีพทางการศึกษาและความเปลี่ยนแปลงทางการศึกษาในศตวรรษที่ 21 เพื่อให้ความรู้แก่นักศึกษาสาขาปฐมวัยตามองค์ประกอบที่มุ่งเน้นการพัฒนานักศึกษาสาขาปฐมวัยให้มีคุณลักษณะครูที่พึงประสงค์ทั้ง 3 องค์ประกอบ คือ 1) คุณลักษณะด้านการวิจัย 2) คุณลักษณะด้านการจัดการเรียนรู้ และ 3) คุณลักษณะด้านความรู้ โดยกำหนดแผนการดำเนินการตามแนวทางฯ ประกอบด้วย 4 ช่วงเวลา ดังนี้

ช่วงที่ 1 การจัดประชุมเพื่อให้ความรู้ถึงแนวทางการเสริมสร้างคุณลักษณะครูที่พึงประสงค์ของนักศึกษาสาขาปฐมวัยที่สอดคล้องตามมาตรฐานการประกอบวิชาชีพทางการศึกษาและความเปลี่ยนแปลงทางการศึกษาในศตวรรษที่ 21 ทั้ง 6 องค์ประกอบ คือ คุณลักษณะด้านความรู้ คุณลักษณะด้านการจัดการเรียนรู้ คุณลักษณะด้านการสื่อสาร คุณลักษณะด้านการวิจัยคุณลักษณะด้านบุคลิกภาพและจิตใจ คุณลักษณะด้านคุณธรรมจริยธรรมและจรรยาบรรณวิชาชีพครู โดยมุ่งพัฒนาเน้นนักศึกษาสาขาปฐมวัยให้มีคุณลักษณะครูที่พึงประสงค์ตามการประเมินของผู้มีส่วนได้เสียใน 3 องค์ประกอบ คือ 1) คุณลักษณะด้านการวิจัย 2) คุณลักษณะด้านการจัดการเรียนรู้ และ 3) คุณลักษณะด้านความรู้

ช่วงที่ 2 การปฏิบัติงานตามแผนจากขั้นการวางแผนเพื่อให้เกิดคุณลักษณะครูที่พึงประสงค์ของนักศึกษาศาสาปฐมวัย (ระยะเวลา 120 วัน)

ช่วงที่ 3 การกำกับติดตามการดำเนินการตามแผนเพื่อให้เกิดตัวบ่งชี้ที่กำหนดขึ้น โดยคณะนักวิจัยในพื้นที่นี้เทศกำกับติดตาม ให้คำปรึกษาผ่านคลินิกของการดำเนินการตามแนวทางฯ

ช่วงที่ 4 การประเมินผลและนำผลการประเมินไปใช้ในการพัฒนาต่อไป

กิจกรรมของแนวทาง ประกอบด้วยกิจกรรม ดังนี้คือ

1) แนวทางที่พัฒนาขึ้นเพื่อให้ความรู้แก่นักศึกษาศาสาปฐมวัยสามารถเลือกการพัฒนาคุณลักษณะที่พึงประสงค์ตามความต้องการของนักศึกษาที่ต้องการพัฒนาตนเอง โดยศึกษาจากคู่มือแนวทางการเสริมสร้างคุณลักษณะครูที่พึงประสงค์ของนักศึกษาศาสาปฐมวัย เพื่อให้ความรู้แก่นักศึกษาศาสาปฐมวัยทั้ง 6 องค์กรประกอบ คือ คุณลักษณะด้านความรู้ คุณลักษณะด้านการจัดการเรียนรู้ คุณลักษณะด้านการสื่อสาร คุณลักษณะด้านการวิจัยคุณลักษณะด้านบุคลิกภาพและจิตใจ คุณลักษณะด้านคุณธรรมจริยธรรมและจรรยาบรรณวิชาชีพครู โดยมุ่งเน้นพัฒนานักศึกษาศาสาปฐมวัยใน 3 องค์กรประกอบจากการประเมินของผู้มีส่วนได้เสีย 3 กลุ่ม คือ กลุ่มนักศึกษา กลุ่มอาจารย์ และกลุ่มผู้บริหาร คือ 1) คุณลักษณะด้านการวิจัย 2) คุณลักษณะด้านการจัดการเรียนรู้ และ 3) คุณลักษณะด้านความรู้

2) มีการฝึกปฏิบัติการในส่วนของการพัฒนาคุณลักษณะที่พึงประสงค์ของนักศึกษาศาสาปฐมวัยด้านการวิจัย โดยให้นักศึกษาศาสาปฐมวัยดำเนินการรายงานการวิจัยในชั้นเรียนเพื่อพัฒนาพัฒนาการของเด็กปฐมวัยได้อย่างมีระบบ (ปัญหาของเด็กปฐมวัย นวัตกรรมจัดการการเรียนรู้ที่นำมาใช้ ผลของนวัตกรรมจัดการเรียนรู้ที่เกิดกับเด็กปฐมวัย) เพื่อใช้เป็นแนวทางการพัฒนาเด็กปฐมวัยต่อไป

3) มีการฝึกปฏิบัติการในส่วนของการพัฒนาคุณลักษณะที่พึงประสงค์ของนักศึกษาศาสาปฐมวัยด้านการจัดการเรียนรู้ โดยให้นักศึกษาศาสาปฐมวัยดำเนินการเขียนแผนการจัดประสบการณ์ และเตรียมการจัดประสบการณ์เพื่อพัฒนาผู้เรียนมีทักษะที่จำเป็นในศตวรรษที่ 21 และการรายงานผลการประเมินพัฒนาการของผู้เรียนได้อย่างมีระบบ (ปัญหาของเด็กปฐมวัย นวัตกรรมจัดการเรียนรู้ที่นำมาใช้ ผลของนวัตกรรมจัดการเรียนรู้ที่เกิดกับเด็กปฐมวัย) เพื่อใช้เป็นแนวทางการพัฒนาปฐมวัยต่อไป

4) มีการฝึกปฏิบัติการในส่วนของการพัฒนาคุณลักษณะที่พึงประสงค์ของนักศึกษาศาสาปฐมวัยด้านความรู้ โดยให้นักศึกษาศาสาปฐมวัยดำเนินการการจัดกิจกรรม/ประสบการณ์/โครงการที่บูรณาการให้เกิดพัฒนาการของเด็กในทุกด้านพร้อมกันทั้งด้านร่างกาย สติปัญญา อารมณ์/จิตใจ สังคมไปพร้อมๆ กัน

5) การกำกับติดตามและการประเมินแนวทาง เป็นการเข้าไปกำกับติดตามและการประเมิน (motoring and evaluation) แนวทางฯ จากอาจารย์ของนักศึกษาศาสาปฐมวัย และครูปฐมวัย/ผู้บริหารสถานศึกษาปฐมวัยที่นักศึกษาเข้าไปฝึกงาน เพื่อกำกับติดตามและให้ข้อเสนอแนะจากการนำแนวทางไปทดลองใช้ระยะยาว จำนวน 3 ครั้ง

แนวทางการจัดกิจกรรมตามแนวทางฯ

แนวทางการจัดกิจกรรมตามแนวทางฯ เพื่อพัฒนานักศึกษาศาสาปฐมวีย์ ประกอบด้วย วัตถุประสงค์ การพัฒนา กิจกรรม ผู้รับผิดชอบ และแนวทางการประเมิน รายละเอียดดังตารางที่ 5.3

ตารางที่ 5.3 แนวทางการจัดกิจกรรมตามแนวทางฯ เพื่อพัฒนานักศึกษาศาสาปฐมวีย์

วัตถุประสงค์	เพื่อพัฒนา	กิจกรรม	ผู้รับผิดชอบ	แนวทางการประเมิน
1.1 เพื่อพัฒนาคุณลักษณะด้านการวิจัย	1) การระบุ และจำแนกปัญหาในการวิจัย สามารถตั้งคำถามวิจัย 2) การทบทวน วิเคราะห์และประเมินเอกสารที่เกี่ยวข้องกับการวิจัย 3) การกำหนดขอบเขตของการวิจัย 4) การระบุตัวแปรที่สำคัญในเรื่องที่ดำเนินการวิจัย 5) การกำหนดวัตถุประสงค์การวิจัย 6) การเลือกแบบวิจัยเพื่อตอบคำถามวิจัยได้อย่างเหมาะสม 7) การทดสอบสมมติฐานได้ครบถ้วนตามที่ผู้วิจัยกำหนดไว้ 8) การกำหนดประชากรในการวิจัยและหรือกลุ่มตัวอย่าง 9) การเลือกและพัฒนาเครื่องมือในการเก็บรวบรวมข้อมูล 10) การตรวจสอบคุณภาพของเครื่องมือในการเก็บรวบรวมข้อมูลได้อย่างถูกต้อง 11) การวิเคราะห์ทางสถิติได้อย่างเหมาะสมเพื่อตอบวัตถุประสงค์วิจัย	-การพัฒนางานวิจัยในชั้นเรียนของนักศึกษาศาสาปฐมวีย์ในสถานศึกษาระดับปฐมวีย์ที่ได้เข้าไปฝึกงาน (หัวข้อเรื่องวิจัย ความเป็นมาและความสำคัญของการวิจัย วัตถุประสงค์วิจัย การทบทวนแนวคิด ทฤษฎี และงานวิจัยที่เกี่ยวข้อง วิธีดำเนินการวิจัย ได้แก่ การกำหนดประชากรและกลุ่มตัวอย่าง การพัฒนานวัตกรรมเพื่อส่งเสริมพัฒนาการเด็กปฐมวีย์ เครื่องมือวิจัยและการตรวจสอบคุณภาพเครื่องมือวิจัย การวิเคราะห์ข้อมูล การเขียนรายงานการวิจัย)	-นักศึกษาศาสาปฐมวีย์ -อาจารย์ของนักศึกษาศาสาปฐมวีย์ -ครูปฐมวีย์/ผู้บริหารสถานศึกษา ปฐมวีย์ที่นักศึกษาเข้าไปฝึกงาน	-แบบประเมินคุณลักษณะที่พึงประสงค์ของนักศึกษาศาสาปฐมวีย์จากอาจารย์ของนักศึกษาศาสาปฐมวีย์ -แบบประเมินคุณลักษณะที่พึงประสงค์ของนักศึกษาศาสาปฐมวีย์จากนักศึกษาศาสาปฐมวีย์ -การสัมภาษณ์ครูปฐมวีย์/ผู้บริหารสถานศึกษาปฐมวีย์ที่นักศึกษาเข้าไปฝึกงาน -การบันทึกกอนทุนของนักวิจัยในพื้นที่ -การสังเกตของนักวิจัยในพื้นที่
1.2 เพื่อพัฒนาคุณลักษณะด้านการจัดการเรียนรู้	1) การบริหารจัดการชั้นเรียนเพื่อพัฒนาผู้เรียนมีทักษะที่จำเป็นในศตวรรษที่ 21 ได้แก่ 1.1) การวางแผนการจัดประสบการณ์และเตรียมการจัดประสบการณ์เพื่อพัฒนาผู้เรียนมีทักษะที่จำเป็นในศตวรรษที่ 21 1.2) การออกแบบการจัดประสบการณ์ให้ผู้เรียนมีทักษะที่จำเป็นในศตวรรษที่ 21 1.3) การรายงานผลการ	- การรายงานผลการประเมินพัฒนาการของผู้เรียนได้อย่างมีระบบ (ปัญหาของเด็ก ปฐมวีย์ นวัตกรรม การจัดการเรียนรู้ที่นำมาใช้ ผลของนวัตกรรมจัดการเรียนรู้ที่เกิดกับเด็กปฐมวีย์)	-นักศึกษาศาสาปฐมวีย์ -อาจารย์ของนักศึกษาศาสาปฐมวีย์ -ครูปฐมวีย์/ผู้บริหารสถานศึกษา ปฐมวีย์ที่นักศึกษาเข้าไปฝึกงาน	-แบบประเมินคุณลักษณะที่พึงประสงค์ของนักศึกษาศาสาปฐมวีย์จากอาจารย์ของนักศึกษาศาสาปฐมวีย์ -แบบประเมินคุณลักษณะที่พึงประสงค์ของนักศึกษาศาสาปฐมวีย์จากนักศึกษาศาสาปฐมวีย์ -การสัมภาษณ์ครูปฐมวีย์/ผู้บริหารสถานศึกษาปฐมวีย์ที่นักศึกษาเข้าไปฝึกงาน -การบันทึกกอนทุนของ

วัตถุประสงค์	เพื่อพัฒนา	กิจกรรม	ผู้รับผิดชอบ	แนวทางการประเมิน
	<p>ประเมินพัฒนาการของเด็กปฐมวัยได้อย่างมีระบบ</p> <p>2) การจัดการเรียนรู้เพื่อส่งเสริมพัฒนาการเด็กปฐมวัยได้แก่</p> <p>2.1) การจัดการจัดประสบการณ์ที่เอื้อต่อการส่งเสริมพัฒนาการด้านร่างกาย ด้านอารมณ์จิตใจ ด้านสังคม และด้านสติปัญญาของเด็กปฐมวัย</p> <p>2.2) การพัฒนานวัตกรรมในการส่งเสริมพัฒนาการของเด็กปฐมวัย</p> <p>2.3) การจัดกิจกรรมที่เน้นการปฏิบัติการจริงเพื่อส่งเสริมกระบวนการคิดของเด็กปฐมวัย</p>			<p>นักวิจัยในพื้นที่</p> <p>-การสังเกตของนักวิจัยในพื้นที่</p>
1.3 เพื่อพัฒนาคุณลักษณะด้านความรู้	<p>1) ด้านความรู้เกี่ยวกับการศึกษาระดับปฐมวัย ได้แก่</p> <p>1.1) มาตรฐานการศึกษา ระดับปฐมวัย</p> <p>1.2) สารของหลักสูตรปฐมวัยศึกษา</p> <p>1.3) แนวคิด หลักการ ทฤษฎีด้านการศึกษาปฐมวัย</p> <p>2) ด้านความรู้เกี่ยวกับพัฒนาการของเด็กปฐมวัย ได้แก่</p> <p>2.1) พัฒนาการด้านร่างกาย ด้านอารมณ์จิตใจ ด้านสังคม และด้านสติปัญญาตามวัยของเด็กปฐมวัย</p> <p>2.2) การจัดกิจกรรม/ประสบการณ์/โครงการที่ส่งเสริมสุขอนามัยสำหรับเด็กปฐมวัย</p> <p>2.3) การจัดสภาพแวดล้อมที่เหมาะสมกับพัฒนาการของเด็กปฐมวัย</p>	<p>-ก ร จั ด กิ จ ร ร ม / ประสบการณ์/โครงการที่บูรณาการให้เกิดพัฒนาการของเด็กในทุกด้านพร้อมกันทั้งด้านร่างกาย สติปัญญา อารมณ์/จิตใจ สังคมไปพร้อมๆ กัน</p>	<p>-นักศึกษาสาขาปฐมวัย</p> <p>-อาจารย์ของนักศึกษาสาขาปฐมวัย</p> <p>-ครูปฐมวัย/ผู้บริหารสถานศึกษาปฐมวัยที่นักศึกษาเข้าไปฝึกงาน</p>	<p>-แบบประเมินคุณลักษณะที่พึงประสงค์ของนักศึกษาสาขาปฐมวัยจากอาจารย์ของนักศึกษาสาขาปฐมวัย</p> <p>-แบบประเมินคุณลักษณะที่พึงประสงค์ของนักศึกษาสาขาปฐมวัยจากนักศึกษาสาขาปฐมวัย</p> <p>-การสัมภาษณ์ครูปฐมวัย/ผู้บริหารสถานศึกษาปฐมวัยที่นักศึกษาเข้าไปฝึกงาน</p> <p>-การบันทึกอนุทินของนักวิจัยในพื้นที่</p> <p>-การสังเกตของนักวิจัยในพื้นที่</p>
แนวทางการประเมินแนวทางฯ				
- การประเมินจากผู้มีส่วนได้เสีย (stakeholders) ทั้งหมดจากทั้งนักศึกษาสาขาปฐมวัย อาจารย์ของนักศึกษาสาขาปฐมวัย ครูปฐมวัย/ผู้บริหารสถานศึกษาปฐมวัยที่นักศึกษาเข้าไปฝึกงาน				
- การประเมินจากการทดลองใช้แนวทางฯ				

เอกสารของแนวทางฯ

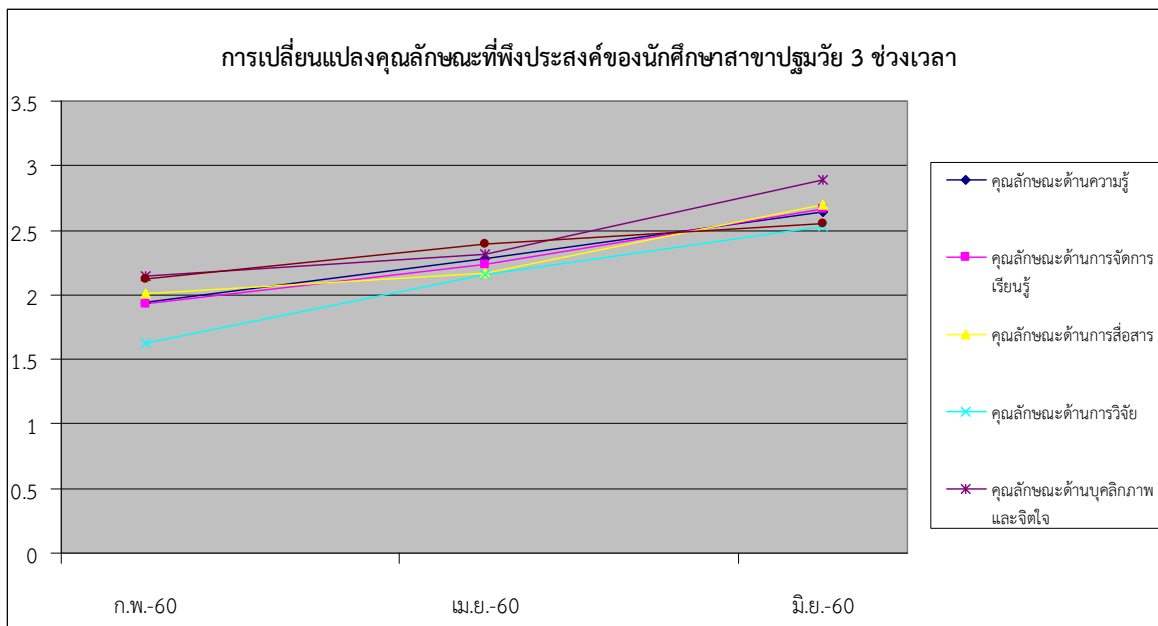
เอกสารของแนวทางการเสริมสร้างคุณลักษณะครูที่พึงประสงค์ของนักศึกษาสาขาปฐมวัยที่สอดคล้องตามมาตรฐานการประกอบวิชาชีพทางการศึกษาและความเปลี่ยนแปลงทางการศึกษาในศตวรรษที่ 21 เพื่อให้ความรู้แก่นักศึกษาสาขาปฐมวัยทั้ง 6 องค์กรประกอบ ตามความต้องการของนักศึกษาที่ต้องการพัฒนาตนเอง คือ คุณลักษณะด้านความรู้ คุณลักษณะด้านการจัดการเรียนรู้ คุณลักษณะด้านการสื่อสาร คุณลักษณะด้านการวิจัยคุณลักษณะด้านบุคลิกภาพและจิตใจ คุณลักษณะด้านคุณธรรมจริยธรรมและจรรยาบรรณวิชาชีพครู ได้แก่ สาระเกี่ยวกับ 1) การพัฒนางานวิจัยในชั้นเรียน 2) การจัดการเรียนรู้เพื่อส่งเสริมพัฒนาการเด็กปฐมวัย 3) การบริหารจัดการชั้นเรียนเพื่อพัฒนาผู้เรียนมีทักษะที่จำเป็นในศตวรรษที่ 21 4) การพัฒนานวัตกรรมในการส่งเสริมพัฒนาการของเด็กปฐมวัย 5) สาระสำคัญของหลักสูตรการศึกษาปฐมวัย พุทธศักราช 2546 (สำหรับเด็กอายุ 3-5 ปี) 6) มาตรฐานการศึกษาระดับปฐมวัย 7) แนวคิด หลักการ ทฤษฎีทางการศึกษาปฐมวัย 8) การจัดอนามัยสิ่งแวดล้อมในศูนย์เด็กเล็ก 9) การประเมิน 10) พระราชบัญญัติการศึกษาแห่งชาติ พ.ศ. 2542 แก้ไขเพิ่มเติม (ฉบับที่ 3) พ.ศ. 2553 ในส่วนที่เกี่ยวข้องกับคุณลักษณะของครู 11) ข้อบังคับคุรุสภาว่าด้วยจรรยาบรรณของวิชาชีพ พ.ศ. 2556 และ 12) ข้อบังคับคุรุสภาว่าด้วยมาตรฐานวิชาชีพ พ.ศ. 2556

การประเมินผลแนวทางฯ

แบบประเมินผลแนวทางการเสริมสร้างคุณลักษณะครูที่พึงประสงค์ของนักศึกษาสาขาปฐมวัยที่สอดคล้องตามมาตรฐานการประกอบวิชาชีพทางการศึกษาและความเปลี่ยนแปลงทางการศึกษาในศตวรรษที่ 21 ได้แก่ 1) แบบประเมินคุณลักษณะที่พึงประสงค์ของนักศึกษาสาขาปฐมวัย โดยประเมินจากอาจารย์ของนักศึกษาสาขาปฐมวัย และนักศึกษาสาขาปฐมวัย 2) แบบสัมภาษณ์ครูปฐมวัย/ผู้บริหารสถานศึกษาปฐมวัยที่นักศึกษาเข้าไปฝึกงาน 3) การบันทึกอนุทินของนักวิจัยในพื้นที่ และ 4) การสังเกตของนักวิจัยในพื้นที่

6) ผลการตรวจสอบคุณภาพแนวทางการเสริมสร้างคุณลักษณะครูที่พึงประสงค์ของนักศึกษาสาขาปฐมวัยที่สอดคล้องตามมาตรฐานการประกอบวิชาชีพทางการศึกษาและความเปลี่ยนแปลงทางการศึกษาในศตวรรษที่ 21

ผลการตรวจสอบคุณภาพแนวทางการเสริมสร้างคุณลักษณะครูที่พึงประสงค์ของนักศึกษาสาขาปฐมวัยที่สอดคล้องตามมาตรฐานการประกอบวิชาชีพทางการศึกษาและความเปลี่ยนแปลงทางการศึกษาในศตวรรษที่ 21 ด้วยการวิเคราะห์รูปแบบพัฒนาการ/แนวโน้มการเปลี่ยนแปลงของค่าเฉลี่ยตัวบ่งชี้คุณลักษณะครูที่พึงประสงค์ของนักศึกษาสาขาปฐมวัยทั้ง 6 ตัวจากการวัดทั้ง 3 ครั้ง พบว่ารูปแบบพัฒนาการ/แนวโน้มการเปลี่ยนแปลงมีลักษณะเพิ่มขึ้นเป็นเส้นตรงอย่างมีนัยสำคัญทางสถิติ (ค่า F ของรูปแบบเส้นตรงมีค่าระหว่าง 6.853 - 19.985 แสดงว่าพัฒนาการ/แนวโน้มการเปลี่ยนแปลงตัวบ่งชี้คุณลักษณะครูที่พึงประสงค์ของนักศึกษาสาขาปฐมวัยเป็นเส้นตรง ดังผลการวิเคราะห์ในตารางที่ 5.4 และกราฟแสดงแนวโน้มการเปลี่ยนแปลงคุณลักษณะครูที่พึงประสงค์ของนักศึกษาสาขาปฐมวัยทั้ง 6 ตัวในภาพที่ 5.1



ภาพที่ 5.1 การเปลี่ยนแปลงคุณลักษณะครูที่พึงประสงค์ของนักศึกษาสาขาปฐมวัย 3 ช่วงเวลา

ผลการวิเคราะห์โมเดลโค้งพัฒนาการที่นำเสนอต่อไปนี้เป็นผลการวิเคราะห์โมเดลโค้งพัฒนาการรวมทั้งหมด 6 โมเดล ผลการวิเคราะห์พบว่าโมเดลโค้งพัฒนาการทั้ง 6 โมเดล เป็นโมเดลพัฒนาการเชิงเส้นตรง นั่นคือในภาพรวมโมเดลโค้งพัฒนาการของตัวบ่งชี้คุณลักษณะครูที่พึงประสงค์ของนักศึกษาสาขาปฐมวัยทั้ง 6 ตัว มีแนวโน้มเป็นโมเดลพัฒนาการเชิงเส้นตรง เมื่อพิจารณาผลการวิเคราะห์ในส่วนที่เป็นอัตราการพัฒนาการทั้ง 3 ช่วงเวลา พบว่าอัตราการเปลี่ยนแปลงของคะแนนเฉลี่ยตัวบ่งชี้ทั้ง 6 ตัว ในช่วงเดือนกุมภาพันธ์ 2560 เดือนเมษายน 2560 มีค่าตั้งแต่ 0.256 - 0.447 ในช่วงเดือนเมษายน 2560 และเดือนมิถุนายน 2560 มีค่าตั้งแต่ 0.478 - 0.723 ค่าเฉลี่ยของการวัดครั้งแรก (ML) มีค่าตั้งแต่ 1.625 - 2.123 และค่าเฉลี่ยของอัตราการเปลี่ยนแปลง (MS) มีค่าตั้งแต่ 0.569 - 0.843 ทั้งนี้ผลการวิเคราะห์ทุกโมเดลทั้ง 6 โมเดลมีความสอดคล้องกับข้อมูลเชิงประจักษ์ ดังผลการวิเคราะห์ในตารางที่ 5.2

สำหรับพารามิเตอร์อัตราพัฒนาการแบ่งเป็น 3 ค่าตามช่วงเวลา คือ อัตราพัฒนาการจากเดือนกุมภาพันธ์ 2560 ถึงเดือนกุมภาพันธ์ 2560 (B1) อัตราพัฒนาการจากเดือนกุมภาพันธ์ 2560 ถึงเดือนเมษายน 2560 (B2) อัตราพัฒนาการจากเดือนเมษายน 2560 ถึงเดือนมิถุนายน 2560 (B3) โดยอัตราพัฒนาการเดือนกุมภาพันธ์ 2560 ถึงเดือนกุมภาพันธ์ 2560 มีค่าเป็น 0 ทุกโมเดลและทุกตัวแปร เนื่องจากเป็นการวัดครั้งแรกย่อมไม่มีพัฒนาการ ในการวิเคราะห์ข้อมูลจึงมุ่งเน้นที่วิเคราะห์อัตราพัฒนาการจากเดือนกุมภาพันธ์ 2560 ถึงเดือนเมษายน 2560 และพัฒนาการจากเดือนเมษายน 2560 ถึงเดือนมิถุนายน 2560

ผลการวิเคราะห์พบว่าจากเดือนกุมภาพันธ์ 2560 ถึงเดือนเมษายน 2560 ตัวบ่งชี้คุณลักษณะด้านการวิจัยมีอัตราพัฒนาการสูงสุดเท่ากับ 0.447 รองลงมาคือตัวบ่งชี้คุณลักษณะด้านการจัดการเรียนรู้ และตัวบ่งชี้คุณลักษณะด้านความรู้มีค่าเท่ากับ 0.412 และ 0.405 ตามลำดับ สำหรับอัตรา

พัฒนาการจากเดือนเมษายน 2560 ถึงเดือนมิถุนายน 2560 พบว่าตัวบ่งชี้คุณลักษณะด้านการวิจัยมีอัตราพัฒนาการสูงสุดเท่ากับ 0.723 รองลงมาคือตัวบ่งชี้คุณลักษณะด้านการจัดการเรียนรู้ และตัวบ่งชี้คุณลักษณะด้านความรู้มีค่าเท่ากับ 0.597 และ 0.591 ตามลำดับ

เมื่อเปรียบเทียบค่าอัตราพัฒนาการจากเดือนกุมภาพันธ์ 2560 ถึงเดือนเมษายน 2560 (B2) อัตราพัฒนาการจากเดือนเมษายน 2560 ถึงเดือนมิถุนายน 2560 (B3) พบว่าอัตราพัฒนาการจากเดือนเมษายน 2560 ถึงเดือนมิถุนายน 2560 ของทุกตัวแปรในทุกกลุ่มตัวอย่างมีค่าสูงกว่าอัตราพัฒนาการจากเดือนเมษายน 2560 ถึงเดือนมิถุนายน 2560 ($B3 > B2$) รายละเอียดดังตารางที่ 5.4

ตารางที่ 5.4 ผลการวิเคราะห์โมเดลโค้งพัฒนาการตัวบ่งชี้คุณลักษณะครูที่พึงประสงค์ของนักศึกษาสาขาปฐมวัย

พารามิเตอร์	ด้านความรู้	ด้านการจัดการเรียนรู้	ด้านการสื่อสาร	ด้านการวิจัย	ด้านบุคลิกภาพและจิตใจ	ด้านคุณธรรมจริยธรรมและจรรยาบรรณวิชาชีพครู
$1 \rightarrow L$ (ML)	1.942 (0.022)	1.934 (0.032)	2.009 (0.056)	1.625 (0.26)	2.145 (0.036)	2.123 (0.023)
$1 \rightarrow S$ (MS)	0.787 (0.018)	0.792 (0.034)	0.569 (0.054)	0.843 (0.032)	0.705 (0.028)	0.547 (0.058)
$S \rightarrow Y1$ (B1)	0.000 (= =)	0.000 (= =)	0.000 (= =)	0.000 (= =)	0.000 (= =)	0.000 (= =)
$S \rightarrow Y2$ (B2)	0.405 (0.018)	0.412 (0.032)	0.256 (0.011)	0.447 (0.048)	0.399 (0.016)	0.313 (0.010)
$S \rightarrow Y3$ (B3)	0.591 (0.024)	0.597 (0.028)	0.497 (0.053)	0.723 (0.047)	0.481 (0.058)	0.478 (0.059)
$L^* \rightarrow L$ (DL)	0.874 (0.051)	0.887 (0.063)	1.006 (0.029)	0.896 (0.043)	0.796 (0.131)	0.872 (0.053)
$S^* \rightarrow S$ (DS)	0.458 (0.032)	0.569 (0.047)	0.455 (0.033)	0.602 (0.054)	0.409 (0.195)	0.418 (0.155)
$e_i \rightarrow Y_i$	0.423 (0.129)	0.312 (0.046)	0.289 (0.039)	0.312 (0.058)	0.403 (0.126)	0.276 (0.041)
χ^2/df	0.438/1	0.752/1	1.224/1	0.819/1	0.204/1	0.524/1
p	0.536	0.591	0.426	0.412	0.641	0.378
GFI	1.000	1.000	0.998	1.000	0.999	1.000
AGFI	0.998	0.998	0.958	0.998	0.967	0.971
RMSEA	0.000	0.000	0.000	0.000	0.000	0.000

จากผลการวิเคราะห์โมเดลโค้งพัฒนาการของคุณลักษณะครูที่พึงประสงค์ของนักศึกษาสาขาปฐมวัยทั้ง 6 ตัวบ่งชี้ คือ คุณลักษณะด้านความรู้ คุณลักษณะด้านการจัดการเรียนรู้ คุณลักษณะด้านการสื่อสาร คุณลักษณะด้านการวิจัย คุณลักษณะด้านบุคลิกภาพและจิตใจ และคุณลักษณะด้านคุณธรรมจริยธรรมและจรรยาบรรณวิชาชีพครู 3 ช่วงเวลา โดยพิจารณาค่าเฉลี่ยของคะแนนการวัดครั้งแรก (ML) และค่าเฉลี่ยของอัตราการพัฒนาการเปลี่ยนแปลง (MS) จำแนกตามสถาบันอุดมศึกษาที่ผลิตครู

ปฐมวัย จำนวน 5 แห่ง เมื่อพิจารณาตัวบ่งชี้คุณลักษณะด้านความรู้ พบว่าสถาบันอุดมศึกษาที่ผลิตครูปฐมวัยที่ควรเพิ่มคุณภาพคุณลักษณะด้านความรู้ ได้แก่ สถาบันอุดมศึกษาที่ผลิตครูปฐมวัย U1 U2 และ U4 (MS= 0.298, 0.349 และ 0.365) ตัวบ่งชี้คุณลักษณะด้านการจัดการเรียนรู้ พบว่าสถาบันอุดมศึกษาที่ผลิตครูปฐมวัยที่ควรเพิ่มคุณภาพด้านคุณลักษณะด้านการจัดการเรียนรู้ ได้แก่ สถาบันอุดมศึกษาที่ผลิตครูปฐมวัย U3 และ U4 (MS= 0.467 และ 0.562) ตัวบ่งชี้คุณลักษณะด้านการสื่อสาร พบว่าสถาบันอุดมศึกษาที่ผลิตครูปฐมวัยที่ควรเพิ่มคุณภาพด้านคุณลักษณะด้านการสื่อสาร ได้แก่ สถาบันอุดมศึกษาที่ผลิตครูปฐมวัย U1 และ U2 (MS= 0.369 และ 0.487) ตัวบ่งชี้คุณลักษณะด้านการวิจัย พบว่าสถาบันอุดมศึกษาที่ผลิตครูปฐมวัยที่ควรเพิ่มคุณภาพด้านคุณลักษณะด้านการวิจัย ได้แก่ สถาบันอุดมศึกษาที่ผลิตครูปฐมวัย U1 U2 และ U4 (MS= 0.346, 0.385 และ 0.431) ตัวบ่งชี้คุณลักษณะด้านบุคลิกภาพและจิตใจ ที่พบว่าสถาบันอุดมศึกษาที่ผลิตครูปฐมวัยที่ควรเพิ่มคุณภาพด้านบุคลิกภาพและจิตใจ ได้แก่ สถาบันอุดมศึกษาที่ผลิตครูปฐมวัย U3 และ U5 (MS= 0.369 และ 0.487) คุณลักษณะด้านคุณธรรมจริยธรรมและจรรยาบรรณวิชาชีพครู พบว่าสถาบันอุดมศึกษาที่ผลิตครูปฐมวัยที่ควรเพิ่มคุณภาพคุณธรรมจริยธรรมและจรรยาบรรณวิชาชีพครู ได้แก่ สถาบันอุดมศึกษาที่ผลิตครูปฐมวัย U1 U3 และ U5 (MS= 0.453, 0.418 และ 0.437)

7) ผลการศึกษาปัจจัยเงื่อนไขที่ส่งผลต่อคุณลักษณะครูที่พึงประสงค์ของนักศึกษาสาขาปฐมวัยที่สอดคล้องตามมาตรฐานการประกอบวิชาชีพทางการศึกษาและความเปลี่ยนแปลงทางการศึกษาในศตวรรษที่ 21

ผลการศึกษาปัจจัย/เงื่อนไขที่ส่งผลต่อคุณลักษณะครูที่พึงประสงค์ของนักศึกษาสาขาปฐมวัยที่สอดคล้องตามมาตรฐานการประกอบวิชาชีพทางการศึกษาและความเปลี่ยนแปลงทางการศึกษาในศตวรรษที่ 21 ด้วยการวิเคราะห์พหุระดับ ในการวิจัยนี้เป็นการวิเคราะห์ 2 ระดับ คือระดับจุลภาค (micro level) คือระดับบุคคล และระดับมหภาค (macro level) คือระดับสถาบันอุดมศึกษาที่ผลิตครูปฐมวัย โดยในส่วนแรกเป็นการวิเคราะห์ระดับจุลภาคด้วยการวิเคราะห์โมเดลศูนย์ (null model) และการวิเคราะห์โมเดลอย่างง่าย (simple model) และส่วนที่สองเป็นการวิเคราะห์ระดับมหภาคด้วยการวิเคราะห์โมเดลสมมติฐาน (hypothetical model)

1) ผลการวิเคราะห์ระดับจุลภาค (micro level) แบ่งผลการวิเคราะห์ออกเป็น 2 ขั้นตอนคือ

1.1) ผลการวิเคราะห์โมเดลศูนย์ (null model)

ผลการวิเคราะห์คุณลักษณะครูที่พึงประสงค์ของนักศึกษาสาขาปฐมวัย การทดสอบอิทธิพลคงที่ (fixed effect) และทดสอบอิทธิพลสุ่ม (random effect) เพื่อศึกษาความผันแปรภายในกลุ่มระดับบุคคลและความแปรปรวนระหว่างกลุ่มระดับบุคคล (null model) ของคุณลักษณะครูที่พึงประสงค์ของนักศึกษาสาขาปฐมวัย ผลทดสอบอิทธิพลคงที่ (fixed effect) พบว่าค่าเฉลี่ยคุณลักษณะครูที่พึงประสงค์ของนักศึกษาสาขาปฐมวัย มีค่าเท่ากับ 3.693 และค่าเฉลี่ยแตกต่างจากศูนย์อย่างมีนัยสำคัญทางสถิติที่ระดับ .01 และผลทดสอบอิทธิพลสุ่ม (random effect) พบว่าค่าเฉลี่ยคุณลักษณะครูที่พึงประสงค์ของนักศึกษาสาขาปฐมวัยมีความแปรปรวนระหว่างกลุ่มอย่างมีนัยสำคัญทางสถิติที่ระดับ .01 โดยมีความแปรปรวนของการประมาณค่าพารามิเตอร์เท่ากับ 25.722

แสดงว่ามีความแตกต่างของค่าเฉลี่ยคุณลักษณะครูที่พึงประสงค์ของนักศึกษาสาขาปฐมวัยอย่างมีนัยสำคัญทางสถิติ

1.2) ผลการวิเคราะห์โมเดลอย่างง่าย (simple model)

การวิเคราะห์โมเดลอย่างง่าย (simple model) จะเป็นการนำตัวแปรในระดับบุคคลมาอธิบายตัวแปรตามค่าเฉลี่ยคุณลักษณะครูที่พึงประสงค์ของนักศึกษาสาขาปฐมวัยในสมการถดถอย แล้วตรวจสอบความผันแปรของตัวแปรระดับบุคคลว่ามีความผันแปรระหว่างสถาบันอุดมศึกษาที่ผลิตครูปฐมวัยเพียงพอที่จะนำไปวิเคราะห์หาอิทธิพลของตัวแปรอิสระระดับสถาบันอุดมศึกษาที่ผลิตครูปฐมวัยในขั้นต่อไปหรือไม่

จากการวิเคราะห์การถดถอยของตัวแปรระดับบุคคลที่มีอิทธิพลต่อคุณลักษณะครูที่พึงประสงค์ของนักศึกษาสาขาปฐมวัยมีนัยสำคัญทางสถิติ ได้แก่ ตัวแปรเกรดเฉลี่ยสะสมของนักศึกษาสาขาปฐมวัย และตัวแปรจำนวนครั้งที่ได้รับการอบรมพัฒนา มาเป็นตัวแปรอิสระในการวิเคราะห์โมเดลอย่างง่าย

เมื่อคุณลักษณะครูที่พึงประสงค์ของนักศึกษาสาขาปฐมวัยเป็นตัวแปรตาม เมื่อพิจารณาอิทธิพลคงที่ (fixed effect) พบว่าค่าคงที่ของตัวแปรระดับบุคคลมีอิทธิพลทางบวกต่อคุณลักษณะครูที่พึงประสงค์ของนักศึกษาสาขาปฐมวัยอย่างมีนัยสำคัญทางสถิติที่ระดับ .01 ($t = 29.775$) และสัมประสิทธิ์ถดถอยของตัวแปรเกรดเฉลี่ยสะสมของนักศึกษาสาขาปฐมวัย (GPA) โดยมีอิทธิพลทางบวกต่อเกรดเฉลี่ยสะสมของนักศึกษาสาขาปฐมวัยอย่างมีนัยสำคัญทางสถิติที่ระดับ .05 ($t = 2.094$) ส่วนสัมประสิทธิ์ถดถอยของตัวแปรจำนวนครั้งที่ได้รับการอบรมพัฒนา (TRA) มีอิทธิพลทางบวกต่อคุณลักษณะครูที่พึงประสงค์ของนักศึกษาสาขาปฐมวัยอย่างมีนัยสำคัญทางสถิติที่ระดับ .05 ($t = 2.178$) ส่วนผลการทดสอบอิทธิพลสุ่ม (random effect) พบว่าค่าคงที่ของตัวแปรระดับบุคคล (intercept) มีความผันแปรระหว่างบุคคลอย่างมีนัยสำคัญทางสถิติที่ระดับ .05 ($\chi^2 = 48.128$) ส่วนสัมประสิทธิ์ถดถอยของตัวแปรเกรดเฉลี่ยสะสมของนักศึกษาสาขาปฐมวัย และสัมประสิทธิ์ถดถอยของตัวแปรจำนวนครั้งที่ได้รับการอบรมพัฒนา มีความผันแปรระหว่างสถาบันอุดมศึกษาที่ผลิตครูปฐมวัยอย่างมีนัยสำคัญทางสถิติที่ระดับ .05 ($\chi^2 = 42.654$ และ 45.721) ตามลำดับ ทั้งนี้ตัวแปรเกรดเฉลี่ยสะสมของนักศึกษาสาขาปฐมวัย และตัวแปรจำนวนครั้งที่ได้รับการอบรมพัฒนา ร่วมกันอธิบายความผันแปรของคุณลักษณะครูที่พึงประสงค์ของนักศึกษาสาขาปฐมวัย ได้ร้อยละ 40.32

2) ผลการวิเคราะห์ระดับมหภาค (macro level)

การวิเคราะห์ระดับมหภาคหรือการวิเคราะห์โมเดลสมมติฐาน (hypothetical model) เป็นการวิเคราะห์โดยนำตัวแปรอิสระระดับสถาบันอุดมศึกษาที่ผลิตครูปฐมวัยที่มีความผันแปรระหว่างสถาบันอุดมศึกษาที่ผลิตครูปฐมวัยอย่างมีนัยสำคัญทางสถิติจากการวิเคราะห์อิทธิพลต่อคุณลักษณะครูที่พึงประสงค์ของนักศึกษาสาขาปฐมวัย ได้แก่ ตัวแปรเกรดเฉลี่ยสะสมของนักศึกษาสาขาปฐมวัย (GPA) และตัวแปรจำนวนครั้งที่ได้รับการอบรมพัฒนา (TRA) มาวิเคราะห์ในระดับสถาบันอุดมศึกษาที่ผลิตครูปฐมวัยเพื่อศึกษาอิทธิพลของตัวแปรอิสระระดับสถาบันอุดมศึกษาที่ผลิตครูปฐมวัย

เมื่อคุณลักษณะครูที่พึงประสงค์ของนักศึกษาสาขาปฐมวัยเป็นตัวแปรตาม เมื่อพิจารณาอิทธิพลคงที่ (fixed effect) พบว่าค่าคงที่ของตัวแปรระดับสถาบันอุดมศึกษาที่ผลิตครูปฐมวัยมี

อิทธิพลต่อคุณลักษณะครูที่พึงประสงค์ของนักศึกษาสาขาปฐมวัยอย่างมีนัยสำคัญทางสถิติที่ระดับ .01 ($t = 14.214$) และสัมประสิทธิ์ถดถอยของ ตัวแปรเกรดเฉลี่ยสะสมของนักศึกษาสาขาปฐมวัยและตัวแปรจำนวนครั้งที่ได้รับการอบรมพัฒนาอิทธิพลทางบวกต่อคุณลักษณะครูที่พึงประสงค์ของนักศึกษาสาขาปฐมวัยอย่างมีนัยสำคัญทางสถิติที่ระดับ .05 ($t = 2.977$ และ 3.782) ผลการทดสอบอิทธิพลสุ่ม (random effect) พบว่าค่าคงที่ของตัวแปรระดับสถาบันอุดมศึกษาที่ผลิตครูปฐมวัย (intercept) มีความผันแปรระหว่างสถาบันอุดมศึกษาที่ผลิตครูปฐมวัยอย่างมีนัยสำคัญทางสถิติที่ระดับ .01 ($\chi^2 = 50.723$) โดยมีความแปรปรวนของการกะประมาณค่าพารามิเตอร์เท่ากับ 16.128

เมื่อคุณลักษณะครูที่พึงประสงค์ของนักศึกษาสาขาปฐมวัยเป็นตัวแปรตาม เมื่อพิจารณาอิทธิพลคงที่ (fixed effect) พบว่าค่าเฉลี่ยของความสัมพันธ์ระหว่างตัวแปรเกรดเฉลี่ยสะสมของนักศึกษาสาขาปฐมวัยกับคุณลักษณะครูที่พึงประสงค์ของนักศึกษาสาขาปฐมวัย และสัมประสิทธิ์ถดถอยของตัวแปรเกรดเฉลี่ยสะสมของนักศึกษาสาขาปฐมวัยมีอิทธิพลทางบวกต่อคุณลักษณะครูที่พึงประสงค์ของนักศึกษาสาขาปฐมวัยอย่างมีนัยสำคัญทางสถิติที่ระดับ .05 ($t = 2.819, 2.563$) ผลการทดสอบอิทธิพลสุ่ม (random effect) พบว่าอิทธิพลความสัมพันธ์ระหว่างตัวแปรเกรดเฉลี่ยสะสมของนักศึกษาสาขาปฐมวัยกับคุณลักษณะครูที่พึงประสงค์ของนักศึกษาสาขาปฐมวัยมีความผันแปรระหว่างสถาบันอุดมศึกษาที่ผลิตครูปฐมวัยอย่างมีนัยสำคัญทางสถิติที่ระดับ .05 ($\chi^2 = 46.128$) โดยมีความแปรปรวนของการกะประมาณค่าพารามิเตอร์เท่ากับ 24.045

เมื่อคุณลักษณะครูที่พึงประสงค์ของนักศึกษาสาขาปฐมวัยเป็นตัวแปรตาม เมื่อพิจารณาอิทธิพลคงที่ (fixed effect) พบว่าค่าเฉลี่ยของความสัมพันธ์ระหว่างตัวแปรจำนวนครั้งที่ได้รับการอบรมพัฒนากับคุณลักษณะครูที่พึงประสงค์ของนักศึกษาสาขาปฐมวัยและสัมประสิทธิ์ถดถอยของตัวแปรจำนวนครั้งที่ได้รับการอบรมพัฒนาอิทธิพลต่อคุณลักษณะครูที่พึงประสงค์ของนักศึกษาสาขาปฐมวัยอย่างมีนัยสำคัญทางสถิติที่ระดับ .05 ($t = 3.187$ และ 3.072) ผลการทดสอบอิทธิพลสุ่ม (random effect) พบว่าอิทธิพลความสัมพันธ์ระหว่างตัวแปรจำนวนครั้งที่ได้รับการอบรมพัฒนากับคุณลักษณะครูที่พึงประสงค์ของนักศึกษาสาขาปฐมวัยมีความผันแปรระหว่างสถาบันอุดมศึกษาที่ผลิตครูปฐมวัยอย่างมีนัยสำคัญทางสถิติที่ระดับ .05 ($\chi^2 = 37.921$) โดยมีความแปรปรวนของการกะประมาณค่าพารามิเตอร์เท่ากับ 40.523 ทั้งนี้ตัวแปรอิสระเกรดเฉลี่ยสะสมของนักศึกษาสาขาปฐมวัยและจำนวนครั้งที่ได้รับการอบรมพัฒนาร่วมกันอธิบายความผันแปรของคุณลักษณะครูที่พึงประสงค์ของนักศึกษาสาขาปฐมวัยได้ร้อยละ 48.06

อภิปรายผลการวิจัย

จากการดำเนินการวิจัยเรื่อง “การวิจัยและพัฒนาคุณลักษณะครูที่พึงประสงค์ของนักศึกษาสาขาปฐมวัยที่สอดคล้องตามมาตรฐานการประกอบวิชาชีพทางการศึกษาและความเปลี่ยนแปลงทางการศึกษาในศตวรรษที่ 21: การวิเคราะห์แนวโน้มการเปลี่ยนแปลงระยะยาว” ผู้วิจัยสรุปประเด็นอภิปรายผลการวิจัยรวม 3 หัวข้อ หัวข้อแรก องค์ประกอบและตัวบ่งชี้คุณลักษณะครูที่พึงประสงค์ของนักศึกษาสาขาปฐมวัยที่สอดคล้องตามมาตรฐานการประกอบวิชาชีพทางการศึกษาและความเปลี่ยนแปลงทางการศึกษาในศตวรรษที่ 21 หัวข้อที่สอง ผลการประเมินคุณลักษณะครูที่พึงประสงค์ของนักศึกษาสาขาปฐมวัยที่สอดคล้องตามมาตรฐานการประกอบวิชาชีพทางการศึกษาและความ

เปลี่ยนแปลงทางการศึกษาในศตวรรษที่ 21 และหัวข้อที่สาม แนวทางการเสริมสร้างคุณลักษณะครูที่พึงประสงค์ของนักศึกษาสาขาปฐมวัยที่สอดคล้องตามมาตรฐานการประกอบวิชาชีพทางการศึกษาและความเปลี่ยนแปลงทางการศึกษาในศตวรรษที่ 21 ดังนี้

1) **องค์ประกอบและตัวบ่งชี้คุณลักษณะครูที่พึงประสงค์ของนักศึกษาสาขาปฐมวัยที่สอดคล้องตามมาตรฐานการประกอบวิชาชีพทางการศึกษาและความเปลี่ยนแปลงทางการศึกษาในศตวรรษที่ 21** ผลการสังเคราะห์องค์ประกอบและตัวบ่งชี้คุณลักษณะครูที่พึงประสงค์ของนักศึกษาสาขาปฐมวัยที่สอดคล้องตามมาตรฐานการประกอบวิชาชีพทางการศึกษาและความเปลี่ยนแปลงทางการศึกษาในศตวรรษที่ 21 จากการสังเคราะห์จากเอกสารของประเทศไทยและต่างประเทศจำนวน 97 ฉบับ พบว่าองค์ประกอบและตัวบ่งชี้คุณลักษณะครูที่พึงประสงค์ของนักศึกษาสาขาปฐมวัยที่สอดคล้องตามมาตรฐานการประกอบวิชาชีพทางการศึกษาและความเปลี่ยนแปลงทางการศึกษาในศตวรรษที่ 21 ประกอบด้วย 6 องค์ประกอบหลัก คือ 1) คุณลักษณะด้านความรู้ 2) คุณลักษณะด้านการจัดการเรียนรู้ และ 3) คุณลักษณะด้านการสื่อสาร 4) คุณลักษณะด้านการวิจัย 5) คุณลักษณะด้านบุคลิกภาพและจิตใจ และ 6) คุณลักษณะด้านคุณธรรมจริยธรรมและจรรยาบรรณวิชาชีพครู ทั้งนี้ คุณลักษณะด้านความรู้ ซึ่งสอดคล้องกับการศึกษาของเจรีญูวิชญ์ สมพงษ์ธรรม และคณะ (2553) ชุตินา ปานดำ (2552) มานิตา ลีโทชลิต (2553) พิรญาณ์ หนูทองอินทร์ (2552) รณกร นนท์ ยะโส (2556) หฤทัย อนุสรราชกิจ และศิริประภา พุทธิกุล (2553) Ono, Y. and Ferreira, J. (2010) Fargas-Malet, M., McSherry, D., Larkin, E., & Robinson, C. (2010) Gut, D. M. (2011) Head Start and Early Head Start (2010) Ranita Cheruvu, Mariana Souto-Manning, Tara Len (2015) Angela C. Bauma and Paula McMurray-Schwarz (2009) Dalli, C., White, E.J., Rockel, J., Duhn, I., with Buchanan, E., Davidson, S., Ganly, S., Kus, L., & Wang, B. (2011) Li, Y. L. (2010) Yuen Ling Li (2015) Emma Pearson and Jenny James (2017) Erdiller-Akin, Z. B. (2013) ที่อธิบายว่าคุณลักษณะด้านความรู้เกี่ยวกับการศึกษาระดับปฐมวัยและความรู้เกี่ยวกับพัฒนาการของเด็กปฐมวัยของนักศึกษาสาขาปฐมวัยเป็นตัวบ่งชี้ที่สำคัญของผู้สอน เนื่องจากนักศึกษาสาขาปฐมวัยที่จะเป็นครูปฐมวัยต่อไปในอนาคตจะต้องมีความเชี่ยวชาญและแม่นยำในองค์ความรู้เกี่ยวกับการศึกษาระดับปฐมวัย ทั้งในด้านมาตรฐานการศึกษาระดับปฐมวัย สาระของหลักสูตรปฐมวัยศึกษา การพัฒนาหลักสูตรสถานศึกษาระดับปฐมวัย การพัฒนานวัตกรรมและเทคโนโลยีสารสนเทศทางการศึกษาที่สอดคล้องกับการศึกษาระดับปฐมวัย การจัดประสบการณ์ได้อย่างเหมาะสมกับเด็กปฐมวัย อธิบาย แนวคิด หลักการ ทฤษฎีด้านการศึกษาระดับปฐมวัย การวัดพัฒนาการเด็กปฐมวัยได้อย่างถูกต้อง ตลอดจน มีการพัฒนาความรู้ด้านการศึกษาระดับปฐมวัยที่ทันสมัยและด้านความรู้เกี่ยวกับพัฒนาการของเด็กปฐมวัย ทั้งในด้านพัฒนาการของเด็กปฐมวัย พัฒนาการด้านร่างกาย ด้านอารมณ์จิตใจ ด้านสังคม และด้านสติปัญญาตามวัยของเด็กปฐมวัย สามารถจัดประสบการณ์ จัดสภาพแวดล้อม และจัดสุขอนามัยและโภชนาการที่เหมาะสมให้แก่เด็กปฐมวัยได้อย่างถูกต้องตามพัฒนาการของเด็กปฐมวัย และจัดกิจกรรม/ประสบการณ์/โครงการที่ส่งเสริมสุขอนามัยสำหรับเด็กปฐมวัย ตลอดจน สามารถประเมินพัฒนาการเด็กปฐมวัยได้อย่างเหมาะสม เพื่อพัฒนาความเชี่ยวชาญในสาขาการศึกษาปฐมวัยต่อไป

สำหรับคุณลักษณะด้านการจัดการเรียนรู้ ซึ่งสอดคล้องกับการศึกษาของจีร์พันธ์ พูลพัฒน์ (2555) เฉลิมลาภ ทองอาจ (2555) ชัยยศ ชาวระนอง (2556) ชุตินา ปานดำ (2552) มานิตา ลีโทชวลิต (2553) รัตนา จิวแหลม (2546) ศรีสุดา งามจิตร (2554) สุณี บุญพิทักษ์ และคณะ (2550) Goodwin, A. L., Cheruvu, R., & Genishi, C. (2008) Gut, D. M. (2011) New York State Center-Based and Family Child Care Center (2010) Angela C. Bauma and Paula McMurray-Schwarz. (2009) Beth Ferholt and Anna Pauliina Rainio (2016) Department of Education, Employment and Workplace Relations (2011) Dalli, C., White, E.J., Rockel, J., Duhn, I., with Buchanan, E., Davidson, S., Ganly, S., Kus, L., & Wang, B. (2011) Ranita Cheruvu Mariana Souto-Manning Tara Lencl Marisa Chin-Calubaquib (2015) Jennings, P. A., & Greenberg, M. T. (2009) เนื่องจากการจัดการเรียนรู้เป็นหน้าที่หลักของครูตามพระราชบัญญัติการศึกษาแห่งชาติ พ.ศ. 2542 แก้ไขเพิ่มเติม (ฉบับที่ 2) พ.ศ. 2545 และ (ฉบับที่ 3) พ.ศ. 2553 ซึ่งถือเป็นคุณลักษณะที่สำคัญของนักศึกษาสาขาปฐมวัยที่จะต้องสามารถวางแผนการจัดประสบการณ์และเตรียมการจัดประสบการณ์ที่เอื้อต่อการส่งเสริมพัฒนาการด้านร่างกาย ด้านอารมณ์จิตใจ ด้านสังคม และจัดการเรียนรู้ที่เอื้อต่อการส่งเสริมพัฒนาการด้านสติปัญญาของเด็กปฐมวัยด้านสติปัญญาของเด็กปฐมวัย บริหารจัดการชั้นเรียน และออกแบบการจัดประสบการณ์เพื่อพัฒนาผู้เรียนมีทักษะที่จำเป็นในศตวรรษที่ 21 จัดทำแผนจัดการจัดประสบการณ์ที่เน้นผู้เรียนเป็นสำคัญ สร้างบรรยากาศที่เอื้อต่อการเรียนรู้ของผู้เรียน สร้างความสัมพันธ์กับผู้ปกครองและชุมชนเพื่อการจัดการเรียนรู้ให้แก่ของผู้เรียนอย่างมีคุณภาพ จัดหาและผลิตสื่อ เพื่อส่งเสริมให้เด็กปฐมวัยเกิดการเรียนรู้ที่เหมาะสมตามวัย จัดกิจกรรมได้หลากหลายโดยให้เด็กปฐมวัยมีโอกาสเลือกตัดสินใจในการปฏิบัติตามความสนใจของตนเอง สามารถการพัฒนานวัตกรรมในการส่งเสริมพัฒนาการของเด็กปฐมวัย จัดประสบการณ์โดยให้เด็กปฐมวัยได้ฝึกกระบวนการเรียนรู้จากการปฏิบัติจริง สามารถในการรายงานผลการประเมินพัฒนาการของเด็กปฐมวัยได้อย่างมีระบบ เพื่อใช้เป็นแนวทางการพัฒนาเด็กปฐมวัยต่อไป ตลอดจน สามารถในนำผลการประเมินพัฒนาการคุณภาพของผู้เรียนมาใช้เป็นแนวทางการพัฒนาผู้เรียนต่อไป

คุณลักษณะด้านการสื่อสาร ซึ่งสอดคล้องกับการศึกษาของดิเรก พรสีมา (2542) พศิน แดงจวง (2554) วิสุทธิ์ เวียงสมุทร (2553) ศรีสุดา งามจิตร (2554) อума สุนทรมาน (2547) Adair, J. K. (2013) Beth Ferholt and Anna Pauliina Rainio (2016) Cornelius-White, J. (2007) Shonkoff, J. P. (2010) Tisak, J., & Meredith, W. (1990) Churchill, R., Ferguson, P., Godinho, S., Johnson, N., Keddie, A., Letts, W., et al. (2011) Mashburn, A. J., Pianta, R. C., Hamre, B. K., Downer, J. T., Barbarin, O. A., Bryant, D., Howes, C. (2008) Sanson, A. V., Hawkins, M. T., & Misson, S. (2010) Clark, A. (2010) Yuen Ling Li (2015) Office for Official Publications of the European Union (2010) ที่อธิบายว่าคุณลักษณะด้านการสื่อสารที่มีความจำเป็นสำหรับนักศึกษาสาขาปฐมวัย เนื่องจากการจัดการเรียนรู้ให้แก่เด็กปฐมวัยต้องใช้การสื่อสารที่มีประสิทธิภาพ คือนักศึกษาสาขาปฐมวัยต้องสามารถสื่อสารด้วยการพูดที่สร้างสรรค์กับเพื่อน นักศึกษา อาจารย์ และเด็กปฐมวัย สามารถเขียน และนำเสนอผลงานที่สามารถสื่อสารให้ผู้อื่นเข้าใจตรงกันได้ สื่อสารข้อมูลข่าวสารที่ได้รับให้ผู้อื่นได้อย่างถูกต้อง มีทักษะในการใช้ภาษาไทยในการ

สื่อสารด้านการศึกษาปฐมวัยได้อย่างถูกต้องและชัดเจน มีทักษะในการใช้ภาษาอังกฤษในการติดต่อสื่อสารด้านการศึกษาปฐมวัยกับชาวต่างชาติให้เข้าใจกันได้ และมีทักษะในการใช้เทคโนโลยีสารสนเทศเพื่อการสืบค้น ส่งผ่าน และเผยแพร่ข้อมูลเพื่อพัฒนาการจัดการศึกษาระดับปฐมวัยต่อไป

คุณลักษณะด้านการวิจัย ซึ่งสอดคล้องกับการศึกษาของเจริญวิษณุ สมพงษ์ธรรม และคณะ (2553) เฉลิมลาภ ทองอาจ (2555) ดวงมณี ศุภศร (2554) นฤมล บุณนิม (2544) รณกร นนทยะโส (2556) วิไล ตั้งจิตสมคิด (2544) Cadima, J., S. Doumen, K. Verschueren, and E. Buyse (2015) Davis, H. A. (2003) Fargas-Malet, M., McSherry, D., Larkin, E., & Robinson, C. (2010) Goodwin, A. L., Cheruvu, R., & Genishi, C. (2008) United States Department of Education (2011) Angela C. Bauma and Paula McMurray-Schwarz (2009) Edgar, M. (2002) Shu Sing Wong (2003) Emma Pearson and Jenny James (2017) Z.B. Erdiller & Ö. Doğan (2015) เนื่องจากการวิจัยเป็นหน้าที่หลักของครูปฐมวัยนอกเหนือจากงานสอนตามพระราชบัญญัติการศึกษาแห่งชาติ พ.ศ. 2542 แก้ไขเพิ่มเติม (ฉบับที่ 2) พ.ศ. 2545 และ (ฉบับที่ 3) พ.ศ. 2553 อีกทั้งยังสามารถนำผลวิจัยไปใช้ในการพัฒนาการจัดการเรียนรู้ และพัฒนาผู้เรียนในระดับปฐมวัยได้อย่างดี

คุณลักษณะด้านบุคลิกภาพและจิตใจ ซึ่งสอดคล้องกับการศึกษาของกระทรวงศึกษาธิการ (2546) เจริญวิษณุ สมพงษ์ธรรม และคณะ (2553) ชุตินา ปานดำ (2552) นฤมล บุณนิม (2544) รณกร นนทยะโส (2556) Beth Ferholt and Anna Pauliina Rainio (2016) Fredricks, J. A., P. C. Blumenfeld, and A. H. Paris (2004) Sparks, R. Lipka, R. (1991) United States Department of Education (2011) Van de Walle, J. A., Karp, K. S., & Bay-Williams, J. M. (2010) Kronborg, Leonie and Plunkett, Margaret (2012) Mashburn, A. J., Pianta, R. C., Hamre, B. K., Downer, J. T., Barbarin, O. A., Bryant, D., Howes, C. (2008) Recchia, S., Beck, L., Esposito, A., & Tarrant, K. (2009) Churches, A. (2008) Jacobs, G. M. (2001) ที่อธิบายว่าคุณลักษณะด้านบุคลิกภาพและจิตใจเป็นสิ่งที่สำคัญอย่างมาก เนื่องจากผู้ที่เข้ามาดูแลเด็กปฐมวัยจึงจะต้องมีบุคลิกภาพและจิตใจที่มีความอบอุ่นอารี เอื้อเฟื้อ เผื่อแผ่ มีจิตสาธารณะ มีความเป็นกัลยาณมิตรกับผู้อื่น มีความอดทนต่อปัญหาอุปสรรคที่เกิดขึ้นและควบคุมอารมณ์ได้ มีความมุ่งมั่นในการทำงาน และมีสุขภาพจิตดี ตลอดจน แต่งกายสะอาด สุภาพ มีกิริยามารยาทเรียบร้อย พุดจาโดยใช้ภาษาไทยได้อย่างถูกต้อง มีลักษณะเป็นผู้นำและผู้ตามที่ดี มีความกระตือรือร้น กระฉับกระเฉง มีความรับผิดชอบต่องานที่ได้รับมอบหมาย ทำงานร่วมกับผู้อื่นได้ดี และสามารถแก้ปัญหาเฉพาะหน้าได้ดีเพื่อดูแลเด็กปฐมวัยให้มีประสิทธิภาพ

คุณลักษณะด้านคุณธรรมจริยธรรมและจรรยาบรรณวิชาชีพครู ซึ่งสอดคล้องกับการศึกษาของเจริญวิษณุ สมพงษ์ธรรม และคณะ (2553) ดวงมณี ศุภศร (2554) วาโร เฟ็งสัวส์ตี (2542) ศรีสุดา งามจิตร (2554) Ono, Y. and Ferreira, J. (2010) Adair, J. K. (2013) Cadima, J., S. Doumen, K. Verschueren, and E. Buyse (2015) Davis, H. A. (2003) Shulman, L. S., & Shulman, J. H. (2004) Churchill, R., Ferguson, P., Godinho, S., Johnson, N., Keddie, A., Letts, W., et al. (2011) Mashburn, A. J., Pianta, R. C., Hamre, B. K., Downer, J. T., Barbarin, O. A., Bryant, D., Howes, C. (2008) Sanson, A. V., Hawkins, M. T., & Misson, S.

(2010) Clark, A. (2010) Jennings, P. A., & Greenberg, M. T. (2009) Shu Sing Wong (2003) Emma Pearson and Jenny James (2017) เนื่องจากคุณธรรมจริยธรรมเป็นมาตรฐานวิชาชีพของครูทุกระดับ รวมถึงครูปฐมวัยที่จะต้องมีความคุณธรรมจริยธรรมตามจรรยาบรรณวิชาชีพครู คือจะต้องมีความเมตตา เอาใจใส่ และเป็นกันเองกับเด็ก ปฏิบัติตนอยู่ในระเบียบวินัย มีความยุติธรรม มีความรับผิดชอบต่อหน้าที่ มีความขยันหมั่นเพียร มีความตรงต่อเวลา ปฏิบัติในสิ่งดีงามเพื่อเป็นแบบอย่างที่ดีแก่เด็ก มีความซื่อสัตย์สุจริต มีความรักและความศรัทธาในอาชีพครู ประพฤติปฏิบัติตนโดยเห็นแก่ประโยชน์ส่วนรวมมากกว่าส่วนตน ประพฤติปฏิบัติตนเป็นแบบอย่างที่ดีต่อสังคมทั้งทางกาย วาจา และจิตใจ และมีความตั้งใจที่จะปฏิบัติอยู่ในจรรยาบรรณวิชาชีพครู

2) ผลการประเมินคุณลักษณะครูที่พึงประสงค์ของนักศึกษาสาขาปฐมวัยที่สอดคล้องตามมาตรฐานการประกอบวิชาชีพทางการศึกษาและความเปลี่ยนแปลงทางการศึกษาในศตวรรษที่ 21

ผลการประเมินคุณลักษณะครูที่พึงประสงค์ของนักศึกษาสาขาปฐมวัยที่สอดคล้องตามมาตรฐานการประกอบวิชาชีพทางการศึกษาและความเปลี่ยนแปลงทางการศึกษาในศตวรรษที่ 21 จากการประเมินของผู้มีส่วนได้เสีย 3 กลุ่ม คือ กลุ่มนักศึกษา กลุ่มอาจารย์ และกลุ่มผู้บริหาร เมื่อพิจารณาตามองค์ประกอบ พบว่าผลการประเมินความคาดหวังต่อคุณลักษณะครูที่พึงประสงค์ของนักศึกษาสาขาปฐมวัยที่สอดคล้องตามมาตรฐานการประกอบวิชาชีพทางการศึกษาและความเปลี่ยนแปลงทางการศึกษาในศตวรรษที่ 21 จากการประเมินของผู้มีส่วนได้เสีย เมื่อพิจารณาตามองค์ประกอบ พบว่าองค์ประกอบคุณลักษณะด้านการวิจัยมีค่าเฉลี่ยสูงสุดมีค่าเฉลี่ยสูงสุดจากการประเมินของกลุ่มนักศึกษา กลุ่มอาจารย์ และกลุ่มผู้บริหาร (ค่าเฉลี่ย เท่ากับ 4.69, 4.71 และ 4.70 ตามลำดับ) ซึ่งสอดคล้องกับการศึกษาของเฉลิมลาภ ทองอาจ (2555) ดวงมณี ศุภสร (2554) รณกร นนทะยะโส (2556) Cadima, J., S. Doumen, K. Verschueren, and E. Buyse (2015) Davis, H. A. (2003) Fargas-Malet, M., McSherry, D., Larkin, E., & Robinson, C. (2010) United States Department of Education (2011) Angela C. Bauma and Paula McMurray-Schwarz (2009) Emma Pearson and Jenny James (2017) Z.B. Erdiller & Ö. Doğan (2015) และสอดคล้องกับผลการประเมินสภาพปัจจุบันคุณลักษณะครูที่พึงประสงค์ของนักศึกษาสาขาปฐมวัยที่สอดคล้องตามมาตรฐานการประกอบวิชาชีพทางการศึกษาและความเปลี่ยนแปลงทางการศึกษาในศตวรรษที่ 21 คือองค์ประกอบคุณลักษณะด้านการวิจัยมีค่าต่ำที่สุด (ค่าเฉลี่ย เท่ากับ 3.76, 3.72 และ 3.74 ตามลำดับ) เมื่อพิจารณาองค์ประกอบคุณลักษณะด้านการวิจัย พบว่าผลการประเมินความคาดหวังต่อคุณลักษณะครูที่พึงประสงค์ของนักศึกษาสาขาปฐมวัยในองค์ประกอบคุณลักษณะด้านการวิจัย พบว่าในเรื่องสามารถใช้การวิเคราะห์ทางสถิติได้อย่างเหมาะสมเพื่อตอบวัตถุประสงค์วิจัยเป็นอันดับแรก (ค่าเฉลี่ย เท่ากับ 4.79) รองลงมาคือสามารถตรวจสอบคุณภาพของเครื่องมือในการเก็บรวบรวมข้อมูลได้อย่างถูกต้อง (ค่าเฉลี่ย เท่ากับ 4.76) และสามารถเลือกแบบวิจัยเพื่อตอบคำถามวิจัยได้อย่างเหมาะสม (ค่าเฉลี่ย เท่ากับ 4.72) ดังนั้น จึงควรให้ความสำคัญกับการพัฒนาในเรื่องการวิเคราะห์ทางสถิติได้อย่างเหมาะสมเพื่อตอบวัตถุประสงค์วิจัย การตรวจสอบคุณภาพของเครื่องมือในการเก็บรวบรวมข้อมูล และเลือกแบบวิจัยเพื่อตอบคำถามวิจัยได้อย่างเหมาะสม

องค์ประกอบคุณลักษณะด้านการจัดการเรียนรู้ มีค่าเฉลี่ยเป็นอันดับรองลงมา (ค่าเฉลี่ย เท่ากับ 4.68, 4.69 และ 4.69 ตามลำดับ) ซึ่งสอดคล้องกับการศึกษาของจิรพันธ์ พูลพัฒน์ (2555) เฉลิมลาภ ทองอาจ (2555) ศรีสุดา งามจิตร (2554) สุณี บุญพิทักษ์ และคณะ (2550) Gut, D. M. (2011) New York State Center-Based and Family Child Care Center (2010) Beth Ferholt and Anna Pauliina Rainio (2016) Ranita Cheruvu Mariana Souto-Manning Tara Lencl Marisa Chin-Calubaquib (2015) เมื่อพิจารณาองค์ประกอบคุณลักษณะด้านการจัดการเรียนรู้ พบว่าผลการประเมินความคาดหวังต่อคุณลักษณะครูที่พึงประสงค์ของนักศึกษาสาขาปฐมวัย ในองค์ประกอบคุณลักษณะด้านการจัดการเรียนรู้ พบว่าในเรื่องมีความสามารถในการรายงานผลการ ประเมินพัฒนาการคุณภาพของผู้เรียนได้อย่างมีระบบ (ปัญหาของผู้เรียน นวัตกรรมจัดการเรียนรู้ ที่นำมาใช้ ผลของนวัตกรรมจัดการเรียนรู้ที่เกิดขึ้นกับผู้เรียน) เพื่อใช้เป็นแนวทางการพัฒนาผู้เรียนให้ ได้ผลดียิ่งขึ้นต่อไปเป็นอันดับแรก (ค่าเฉลี่ย เท่ากับ 4.75) รองลงมาคือมีความสามารถในการพัฒนา นวัตกรรมในการส่งเสริมพัฒนาการของเด็กปฐมวัย (ค่าเฉลี่ย เท่ากับ 4.72) และมีความสามารถใน ออกแบบการจัดประสบการณ์ให้ผู้เรียนมีทักษะที่จำเป็นในศตวรรษที่ 21 (ค่าเฉลี่ย เท่ากับ 4.71) ดังนั้น จึงควรให้ความสำคัญกับการพัฒนาในเรื่องการรายงานผลการประเมินพัฒนาการคุณภาพของ ผู้เรียนได้อย่างมีระบบ (ปัญหาของผู้เรียน นวัตกรรมจัดการเรียนรู้ที่นำมาใช้ ผลของนวัตกรรม การจัดการเรียนรู้ที่เกิดขึ้นกับผู้เรียน) การพัฒนานวัตกรรมในการส่งเสริมพัฒนาการของเด็กปฐมวัย และการ ออกแบบการจัดประสบการณ์ให้ผู้เรียนมีทักษะที่จำเป็นในศตวรรษที่ 21

องค์ประกอบคุณลักษณะด้านความรู้ (ค่าเฉลี่ย เท่ากับ 4.68, 4.69 และ 4.61 ตามลำดับ) ซึ่ง สอดคล้องกับการศึกษาของมานิตา ลีโทชวลิต (2553) หฤทัย อนุสรราชกิจ และศิริประภา พฤทธิกุล (2553) Fargas-Malet, M., McSherry, D., Larkin, E., & Robinson, C. (2010) Gut, D. M. (2011) Ranita Cheruvu, Mariana Souto-Manning, Tara Len (2015) Yuen Ling Li (2015) Emma Pearson and Jenny James (2017) เมื่อพิจารณาองค์ประกอบคุณลักษณะด้านความรู้ พบว่าผล การประเมินความคาดหวังต่อคุณลักษณะครูที่พึงประสงค์ของนักศึกษาสาขาปฐมวัยในองค์ประกอบ คุณลักษณะด้านความรู้ พบว่าในเรื่องมีความรู้และสามารถประเมินพัฒนาการเด็กปฐมวัยได้อย่าง เหมาะสมเป็นอันดับแรก (ค่าเฉลี่ย เท่ากับ 4.74) รองลงมาคือมีความรู้ด้านการจัดสภาพแวดล้อมที่ เหมาะสมสำหรับเด็กปฐมวัย (ค่าเฉลี่ย เท่ากับ 4.72) และมีความรู้ด้านสุขอนามัยและโภชนาการ สำหรับเด็กปฐมวัย (ค่าเฉลี่ย เท่ากับ 4.71) ดังนั้น จึงควรให้ความสำคัญกับการพัฒนาในเรื่องความรู้ และสามารถประเมินพัฒนาการเด็กปฐมวัย ความรู้ด้านการจัดสภาพแวดล้อมที่เหมาะสมสำหรับเด็ก ปฐมวัย และความรู้ด้านสุขอนามัยและโภชนาการสำหรับเด็กปฐมวัย

องค์ประกอบคุณลักษณะด้านการสื่อสาร (ค่าเฉลี่ยเท่ากับ 4.60, 4.58 และ 4.57 ตามลำดับ) ซึ่งสอดคล้องกับการศึกษาของพศิน แดงจวง (2554) ศรีสุดา งามจิตร (2554) Adair, J. K. (2013) Beth Ferholt and Anna Pauliina Rainio (2016) Cornelius-White, J. (2007) Sanson, A. V., Hawkins, M. T., & Misson, S. (2010) Clark, A. (2010) Yuen Ling Li (2015) Office for Official Publications of the European Union (2010) เมื่อพิจารณาองค์ประกอบคุณลักษณะด้านการ สื่อสาร พบว่าผลการประเมินความคาดหวังต่อคุณลักษณะครูที่พึงประสงค์ของนักศึกษาสาขาปฐมวัย ในองค์ประกอบคุณลักษณะด้านการสื่อสาร พบว่าในเรื่องมีทักษะในการใช้ภาษาอังกฤษในการ

ติดต่อสื่อสารด้านการศึกษากับชาวต่างชาติให้เข้าใจกันได้เป็นอันดับแรก (ค่าเฉลี่ย เท่ากับ 4.69) รองลงมาคือสามารถเขียน และนำเสนอผลงานที่สามารถสื่อสารให้ผู้อื่นเข้าใจได้ (ค่าเฉลี่ย เท่ากับ 4.66) และมีทักษะในการใช้เทคโนโลยีสารสนเทศเพื่อการสืบค้น ส่งผ่าน และเผยแพร่ข้อมูลได้ (ค่าเฉลี่ย เท่ากับ 4.61) ดังนั้น จึงควรให้ความสำคัญกับการพัฒนาในเรื่องทักษะในการใช้ภาษาอังกฤษในการติดต่อสื่อสารด้านการศึกษากับชาวต่างชาติให้เข้าใจกันได้ ความสามารถเขียน และนำเสนอผลงานที่สามารถสื่อสารให้ผู้อื่นเข้าใจได้ และการนำเสนอผลงานที่สามารถสื่อสารให้ผู้อื่นเข้าใจได้

องค์ประกอบคุณลักษณะด้านบุคลิกภาพและจิตใจ (ค่าเฉลี่ยเท่ากับ 4.55, 4.52 และ 4.49 ตามลำดับ) ซึ่งสอดคล้องกับการศึกษาของกระทรวงศึกษาธิการ (2546) ชูติมา ปานคำ (2552) นฤมล บุณนิม (2544) รณกร นนทะยะโส (2556) Beth Ferholt and Anna Pauliina Rainio (2016) Fredricks, J. A., P. C. Blumenfeld, and A. H. Paris (2004) United States Department of Education (2011) Kronborg, Leonie and Plunkett, Margaret (2012) Recchia, S., Beck, L., Esposito, A., & Tarrant, K. (2009) เมื่อพิจารณาองค์ประกอบคุณลักษณะด้านบุคลิกภาพและจิตใจ พบว่าผลการประเมินความคาดหวังต่อคุณลักษณะครูที่พึงประสงค์ของนักศึกษาสาขาปฐมวัยใน องค์ประกอบคุณลักษณะด้านบุคลิกภาพและจิตใจ พบว่าในเรื่องมีความเชื่อมั่นในตนเองเป็นอันดับแรก (ค่าเฉลี่ย เท่ากับ 4.63) รองลงมาคือกล้าแสดงความคิดเห็นต่อหน้าชั้นเรียน (ค่าเฉลี่ย เท่ากับ 4.61) และมีความอดทนต่อปัญหาอุปสรรคที่เกิดขึ้นและควบคุมอารมณ์ได้ (ค่าเฉลี่ย เท่ากับ 4.60) ดังนั้น จึงควรให้ความสำคัญกับการพัฒนาในเรื่องความเชื่อมั่นในตนเอง ความกล้าแสดงความคิดเห็น ต่อหน้าชั้นเรียน และความอดทนต่อปัญหาอุปสรรคที่เกิดขึ้นและควบคุมอารมณ์ได้

องค์ประกอบคุณลักษณะด้านคุณธรรมจริยธรรมและจรรยาบรรณวิชาชีพครูมีค่าเฉลี่ยเป็น อันดับสุดท้าย (ค่าเฉลี่ย เท่ากับ 4.48, 4.42 และ 4.39 ตามลำดับ) ซึ่งสอดคล้องกับการศึกษาของ เจริญวิษญ์ สมพงษ์ธรรม และคณะ (2553) วาโร เฟ็งสวัสดิ์ (2542) ศรีสุตา งามจิตร (2554) Cadima, J., S. Doumen, K. Verschueren, and E. Buyse (2015) Davis, H. A. (2003) Shulman, L. S., & Shulman, J. H. (2004) Churchill, R., Ferguson, P., Godinho, S., Johnson, N., Keddie, A., Letts, W., et al. (2011) Jennings, P. A., & Greenberg, M. T. (2009) Emma Pearson and Jenny James (2017) เมื่อพิจารณาองค์ประกอบคุณลักษณะด้าน คุณธรรมจริยธรรมและจรรยาบรรณวิชาชีพครู พบว่าผลการประเมินความคาดหวังต่อคุณลักษณะครู ที่พึงประสงค์ของนักศึกษาสาขาปฐมวัยในองค์ประกอบคุณลักษณะด้านคุณธรรมจริยธรรมและ จรรยาบรรณวิชาชีพครู พบว่าในเรื่องประพฤติปฏิบัติตนเป็นแบบอย่างที่ดี ทั้งทางกาย วาจา และ จิตใจเป็นอันดับแรก (ค่าเฉลี่ย เท่ากับ 4.56) รองลงมาคือปฏิบัติในสิ่งดีงามเพื่อเป็นแบบอย่างแก่เด็ก และแก่สังคม (ค่าเฉลี่ย เท่ากับ 4.53) และมีความตรงต่อเวลา (ค่าเฉลี่ย เท่ากับ 4.49) ดังนั้น จึงควร ให้ความสำคัญกับการพัฒนาในเรื่องประพฤติปฏิบัติตนเป็นแบบอย่างที่ดี ทั้งทางกาย วาจา และจิตใจ ปฏิบัติในสิ่งดีงามเพื่อเป็นแบบอย่างแก่เด็กและแก่สังคม และความตรงต่อเวลา

3. แนวทางการเสริมสร้างคุณลักษณะครูที่พึงประสงค์ของนักศึกษาสาขาปฐมวัยที่สอดคล้องตาม มาตรฐานการประกอบวิชาชีพทางการศึกษาและความเปลี่ยนแปลงทางการศึกษาในศตวรรษที่

แนวทางการเสริมสร้างคุณลักษณะครูที่พึงประสงค์ของนักศึกษาสาขาปฐมวัยที่สอดคล้องตามมาตรฐานการประกอบวิชาชีพทางการศึกษาและความเปลี่ยนแปลงทางการศึกษาในศตวรรษที่ 21 ที่พัฒนาขึ้นมีลักษณะแตกต่างจากแนวทางการศึกษาปฐมวัยอื่นรวม 3 ประเด็นคือ

1) แนวทางที่พัฒนาขึ้น พิจารณาผลที่เกิดขึ้นจากการดำเนินตามแนวทางฯ โดยมีการกำหนดตัวบ่งชี้คุณลักษณะครูที่พึงประสงค์ของนักศึกษาสาขาปฐมวัยที่สอดคล้องตามมาตรฐานการประกอบวิชาชีพทางการศึกษาและความเปลี่ยนแปลงทางการศึกษาในศตวรรษที่ 21 อย่างชัดเจนจากการสังเคราะห์เอกสารและงานวิจัยที่เกี่ยวข้องทั้งของไทยและต่างประเทศ การสัมภาษณ์เชิงลึกผู้มีส่วนได้เสียและผู้เชี่ยวชาญ ทั้งนี้ตัวบ่งชี้คุณลักษณะครูที่พึงประสงค์ของนักศึกษาสาขาปฐมวัยที่สอดคล้องตามมาตรฐานการประกอบวิชาชีพทางการศึกษาและความเปลี่ยนแปลงทางการศึกษาในศตวรรษที่ 21 ประกอบด้วย 6 องค์ประกอบหลัก คือ 1) คุณลักษณะด้านความรู้ด้านการศึกษาปฐมวัย 2) คุณลักษณะด้านการจัดการเรียนรู้ 3) คุณลักษณะด้านการสื่อสาร 4) คุณลักษณะด้านการวิจัย 5) คุณลักษณะด้านบุคลิกภาพและจิตใจ และ 6) คุณลักษณะด้านคุณธรรมจริยธรรมและจรรยาบรรณวิชาชีพครู ซึ่งสอดคล้องกับพระราชบัญญัติการศึกษาแห่งชาติ พ.ศ. 2542 แก้ไขเพิ่มเติม (ฉบับที่ 2) พ.ศ. 2545 และ (ฉบับที่ 3) พ.ศ. 2553 (2553) มาตรฐานการศึกษาปฐมวัยและมาตรฐานการศึกษาขั้นพื้นฐานของสำนักงานเลขาธิการสภาการศึกษา (2544) Head Start and Early Head Start (2010) The National Association for the Education of Young Children (2010) และ Ministry of Education and Human Resources Development (2007)

2) แนวทางที่พัฒนาขึ้นเป็นแนวทางที่บูรณาการหลักวิธีการทำงาน โดยใช้การฝึกปฏิบัติการจริง (training on doing) วงจรการพัฒนา PDCA แบบมีการกำกับติดตาม (monitoring) ความร่วมมือร่วมพลังจากผู้มีส่วนเกี่ยวข้อง (collaboration) ระบบพี่เลี้ยง (mentoring) และการเสริมพลังอำนาจด้วยการให้คำปรึกษา (empowerment) ร่วมกับแนวคิดเกี่ยวกับแนวทางการพัฒนาคุณลักษณะครูที่พึงประสงค์ตามแนวคิดของ United States Department of Education (2011) Cheng (2009) และ Walls, Nardi, Minden และ Hoffman (2002) และการพัฒนาครู ผู้บริหารสถานศึกษา และบุคลากรทางการศึกษาของสำนักงานคณะกรรมการการศึกษาขั้นพื้นฐาน (2554) เพื่อพัฒนาคุณลักษณะครูที่พึงประสงค์ของนักศึกษาสาขาปฐมวัยที่สอดคล้องตามมาตรฐานการประกอบวิชาชีพทางการศึกษาและความเปลี่ยนแปลงทางการศึกษาในศตวรรษที่ 21 สำหรับการอภิปรายในหัวข้อนี้แยกได้ 3 ประเด็นคือ

2.1) แนวทางที่พัฒนาขึ้นเป็นการเพิ่มคุณภาพคุณลักษณะครูที่พึงประสงค์ของนักศึกษาสาขาปฐมวัยในด้านวิธีการทำงานตามหลัก PDCA แบบ monitoring การฝึกปฏิบัติการจริง (training on doing) วงจรการพัฒนา PDCA แบบมีการกำกับติดตาม (monitoring) ความร่วมมือร่วมพลังจากผู้มีส่วนเกี่ยวข้อง (collaboration) ระบบพี่เลี้ยง (mentoring) และการเสริมพลังอำนาจด้วยการให้คำปรึกษา (empowerment) และการวิจัยเข้าด้วยกันอย่างกลมกลืน ตลอดจนมีการประเมินตามตัวบ่งชี้ที่พัฒนาขึ้น ซึ่งสอดคล้องกับแนวทางการปฏิรูปคือคุณลักษณะครูที่พึงประสงค์ของนักศึกษาสาขาปฐมวัยที่จะทำหน้าที่สอนและทำวิจัยเพื่อพัฒนาการเรียนการสอน ซึ่งส่งผลให้มีการพัฒนาการทำงานให้เกิดคุณภาพต่อไป

2.2) การดำเนินการตามแนวทางที่พัฒนาขึ้นจะทำให้เกิดผลดีคือ 1) ช่วยเพิ่มความสัมพันธ์ ความเข้าใจอันดีระหว่างนักศึกษาสาขาปฐมวัย อาจารย์ของนักศึกษาสาขาปฐมวัย และครูปฐมวัย/ผู้บริหารสถานศึกษาปฐมวัยมากขึ้น ตลอดจนครูปฐมวัย/ผู้บริหารสถานศึกษาปฐมวัยที่ทำหน้าที่สถานศึกษาระดับปฐมวัยเข้ามามีส่วนร่วมในการพัฒนานักศึกษาสาขาปฐมวัยมากยิ่งขึ้น ทั้งในเรื่องของการเข้ามามีส่วนร่วมติดตาม การให้คำแนะนำ การเข้ามาร่วมประเมินด้วย และ 2) ทำให้เกิดการแลกเปลี่ยนเรียนรู้ที่เกิดจากการสร้างเครือข่ายระหว่างบุคลากรของสถาบันอุดมศึกษา และสถานศึกษาปฐมวัย และส่งผลพลอยได้คือมีการเสริมสร้างความเข้าใจและความสัมพันธ์อันดีระหว่างบุคลากรทุกฝ่าย สิ่งเหล่านี้เป็นปัจจัยสำคัญต่อการพัฒนาคุณภาพการจัดการศึกษาในระดับปฐมวัย และการพัฒนาสถานศึกษาปฐมวัย โดยรวมตามหลักการบริหารจัดการศึกษาของกระทรวงศึกษาธิการ (2546) Doherty, D. G. (2008) และ Datta Gupta and M. Simonsen (2010)

2.3) แนวทางที่พัฒนาขึ้นมีผลต่อการพัฒนานักศึกษาสาขาปฐมวัยเป็นรูปธรรมอย่างชัดเจน มีการกำหนดตัวบ่งชี้ วิธีการดำเนินการ เนื้อหาสาระของแนวทาง แผนการดำเนินการตามแนวทาง รวมทั้งมีแนวทางการประเมินที่ชัดเจน ซึ่งการพัฒนานักศึกษาสาขาปฐมวัยจะส่งผลต่อการพัฒนาเด็กปฐมวัยต่อเนื่องตามไปในอนาคต

ผลการตรวจสอบคุณภาพแนวทางการเสริมสร้างคุณลักษณะครูที่พึงประสงค์ของนักศึกษาสาขาปฐมวัยที่สอดคล้องตามมาตรฐานการประกอบวิชาชีพทางการศึกษาและความเปลี่ยนแปลงทางการศึกษาในศตวรรษที่ 21 ผู้วิจัยอภิปราย รวม 3 ประเด็นคือ

1) ผลการตรวจสอบคุณภาพแนวทางการเสริมสร้างคุณลักษณะครูที่พึงประสงค์ของนักศึกษาสาขาปฐมวัยที่สอดคล้องตามมาตรฐานการประกอบวิชาชีพทางการศึกษาและความเปลี่ยนแปลงทางการศึกษาในศตวรรษที่ 21 พิจารณาได้รวม 2 หัวข้อคือ

1.1) ผลการตรวจสอบคุณภาพแนวทางการเสริมสร้างคุณลักษณะครูที่พึงประสงค์ของนักศึกษาสาขาปฐมวัยที่สอดคล้องตามมาตรฐานการประกอบวิชาชีพทางการศึกษาและความเปลี่ยนแปลงทางการศึกษาในศตวรรษที่ 21 เป็นการประเมินแบบการวิจัยและพัฒนาทั้งในลักษณะที่เป็นการวิจัยแบบองค์รวม (summative research) และการวิจัยเพื่อศึกษาแนวโน้มระยะยาว (longitudinal research) เพื่อศึกษาแนวโน้มและพัฒนาการของคุณลักษณะครูที่พึงประสงค์ของนักศึกษาสาขาปฐมวัย ซึ่งจากการศึกษาทั้งสองวิธีพบว่าได้ผลการวิจัยที่สอดคล้องกัน นอกจากนี้ การตรวจสอบคุณภาพของแนวทาง ได้รับการประเมินจากผู้มีส่วนได้เสียทั้งหมด ใช้วิธีการที่หลากหลายทั้งการวิจัยเชิงปริมาณและการวิจัยเชิงคุณภาพโดยใช้เทคนิคทุกวิธีที่เป็นที่นิยมใช้ อย่างไรก็ตามในการดำเนินการวิจัยครั้งนี้ไม่ได้เป็นการประเมินแบบเต็มรูปแบบการวิจัยเชิงประเมิน เช่น การประเมินแบบ outcome mapping การประเมินแบบ 360 องศา ซึ่งสามารถนำไปใช้ในการออกแบบการประเมินแนวทางต่อไป

2) ผลที่เกิดขึ้นจากการนำแนวทางฯ ใช้ส่งผลต่อผู้มีส่วนได้เสียทั้ง 3 กลุ่มคือ 2.1) ผลที่เกิดขึ้นกับนักศึกษาสาขาปฐมวัย จากผลจากการทดลองใช้แนวทาง พบว่าคุณลักษณะครูที่พึงประสงค์ของนักศึกษาสาขาปฐมวัยเพิ่มขึ้นทั้ง 6 องค์ประกอบหลัก คือ คุณลักษณะด้านความรู้ด้านการศึกษาปฐมวัย คุณลักษณะด้านการจัดการเรียนรู้ คุณลักษณะด้านการสื่อสาร คุณลักษณะด้านการวิจัย คุณลักษณะด้านบุคลิกภาพและจิตใจ และคุณลักษณะด้านคุณธรรมจริยธรรมและจรรยาบรรณ

วิชาชีพครู 2.2) ผลที่เกิดขึ้นกับครูปฐมวัย/ผู้บริหารสถานศึกษาปฐมวัย จากผลจากการทดลองใช้แนวทาง ทำให้เกิดความตื่นตัวในการพัฒนาคุณลักษณะที่พึงประสงค์ของครูปฐมวัยตามตัวบ่งชี้ที่คณะผู้วิจัยดำเนินการขึ้น ตลอดจนมีการแลกเปลี่ยนเรียนรู้กับอาจารย์ของนักศึกษาสาขาปฐมวัยที่เข้ามากำกับติดตามนักศึกษาสาขาปฐมวัย และ 2.3) ผลที่เกิดขึ้นกับอาจารย์ของนักศึกษาสาขาปฐมวัย จากผลจากการทดลองใช้แนวทาง ทำให้มีการแลกเปลี่ยนเรียนรู้กับครูปฐมวัย/ผู้บริหารสถานศึกษาปฐมวัยที่นักศึกษาสาขาปฐมวัยได้เข้าไปฝึกงาน

3) การเปรียบเทียบประสิทธิผลของแนวทางการเสริมสร้างคุณลักษณะครูที่พึงประสงค์ของนักศึกษาสาขาปฐมวัยที่สอดคล้องตามมาตรฐานการประกอบวิชาชีพทางการศึกษาและความเปลี่ยนแปลงทางการศึกษาในศตวรรษที่ 21 กับแนวทางเดิม จากการศึกษาพัฒนาการ/แนวโน้มการเปลี่ยนแปลงตัวบ่งชี้คุณลักษณะครูที่พึงประสงค์ของนักศึกษาสาขาปฐมวัยทั้ง 6 ตัว คือ คุณลักษณะด้านความรู้ด้านการศึกษาปฐมวัย คุณลักษณะด้านการจัดการเรียนรู้ คุณลักษณะด้านการสื่อสาร คุณลักษณะด้านการวิจัย คุณลักษณะด้านบุคลิกภาพและจิตใจ และคุณลักษณะด้านคุณธรรมจริยธรรมและจรรยาบรรณวิชาชีพครู จากผลจากการใช้แนวทาง พบว่าอัตราการเปลี่ยนแปลงของค่าเฉลี่ยของคะแนนการวัดครั้งแรก (ML) ของคะแนนเฉลี่ยตัวบ่งชี้ทั้ง 6 ตัว มีค่าตั้งแต่ 1.625 –2.145 และจากการวัดครั้งที่ 2 จากการทดลองใช้แนวทางพบว่า มีอัตราการเปลี่ยนแปลงเพิ่มขึ้นทางบวก มีค่าตั้งแต่ 0.256-0.447 และจากการวัดครั้งที่ 3 มีอัตราการเปลี่ยนแปลงเพิ่มขึ้นทางบวกมีค่าตั้งแต่ 0.478–0.597 จะเห็นได้ว่าพัฒนาการของตัวบ่งชี้คุณลักษณะครูที่พึงประสงค์ของนักศึกษาสาขาปฐมวัยทั้ง 6 ตัว มีแนวโน้มเพิ่มขึ้นจากการนำแนวทางไปทดลองใช้เป็นโมเดลพัฒนาการเชิงเส้นตรง ทั้งนี้เนื่องจากกระบวนการในการเพิ่มคุณลักษณะครูที่พึงประสงค์ของนักศึกษาสาขาปฐมวัย

ข้อเสนอแนะในการนำผลการวิจัยไปใช้

1. ผลจากการสังเคราะห์องค์ประกอบและตัวบ่งชี้คุณลักษณะครูที่พึงประสงค์ของนักศึกษาสาขาปฐมวัยที่สอดคล้องตามมาตรฐานการประกอบวิชาชีพทางการศึกษาและความเปลี่ยนแปลงทางการศึกษาในศตวรรษที่ 21 ประกอบด้วย 6 องค์ประกอบหลัก คือ 1) คุณลักษณะด้านความรู้ 2) คุณลักษณะด้านการจัดการเรียนรู้ และ 3) คุณลักษณะด้านการสื่อสาร 4) คุณลักษณะด้านการวิจัย 5) คุณลักษณะด้านบุคลิกภาพและจิตใจ และ 6) คุณลักษณะด้านคุณธรรมจริยธรรมและจรรยาบรรณวิชาชีพครู ทั้งนี้การพัฒนาตัวบ่งชี้จากการสังเคราะห์เอกสารร่วมกับการสัมภาษณ์ผู้เชี่ยวชาญ ตลอดจนมีการตรวจสอบความเหมาะสมขององค์ประกอบ และตัวบ่งชี้ ทำให้ได้ชุดของตัวบ่งชี้คุณลักษณะครูที่พึงประสงค์ของนักศึกษาสาขาปฐมวัยที่สอดคล้องตามมาตรฐานการประกอบวิชาชีพทางการศึกษาและความเปลี่ยนแปลงทางการศึกษาในศตวรรษที่ 21 ที่สอดคล้องตามความเปลี่ยนแปลงทางการศึกษาในศตวรรษที่ 21 ที่มีความเหมาะสมกับบริบทการจัดการศึกษาระดับปฐมวัยและสอดคล้องตามความเปลี่ยนแปลงทางการศึกษาในศตวรรษที่ 21 ทำให้สามารถนำไปใช้ประโยชน์ได้อย่างแท้จริง

2. ผลจากการพัฒนาเครื่องมือวัดคุณลักษณะครูที่พึงประสงค์ของนักศึกษาสาขาปฐมวัยที่สอดคล้องตามมาตรฐานการประกอบวิชาชีพทางการศึกษาและความเปลี่ยนแปลงทางการศึกษาในศตวรรษที่ 21 ที่ผ่านการตรวจสอบคุณภาพทั้งด้านความตรง ความเที่ยง และค่าอำนาจจำแนกแล้ว

ทำให้ได้เครื่องมือวัดที่มีคุณภาพสามารถนำไปใช้ได้ตามตัวบ่งชี้คุณลักษณะครูที่พึงประสงค์ของนักศึกษาสาขาปฐมวัยที่ผู้วิจัยพัฒนาขึ้น

3. จากผลการประเมินคุณลักษณะครูที่พึงประสงค์ของนักศึกษาสาขาปฐมวัยที่สอดคล้องตามมาตรฐานการประกอบวิชาชีพทางการศึกษาและความเปลี่ยนแปลงทางการศึกษาในศตวรรษที่ 21 พบว่า องค์ประกอบของคุณลักษณะครูที่พึงประสงค์ของนักศึกษาสาขาปฐมวัยควรมีการพัฒนา ดังนี้คือ

คุณลักษณะด้านการวิจัย ควรที่จะพัฒนาในเรื่องการวิเคราะห์ทางสถิติได้อย่างเหมาะสมเพื่อตอบวัตถุประสงค์วิจัย การตรวจสอบคุณภาพของเครื่องมือในการเก็บรวบรวมข้อมูล และเลือกแบบวิจัยเพื่อตอบคำถามวิจัยได้อย่างเหมาะสม

คุณลักษณะด้านการจัดการเรียนรู้ ควรที่จะพัฒนาในเรื่องการรายงานผลการประเมินพัฒนาการคุณภาพของผู้เรียนได้อย่างมีระบบ (ปัญหาของผู้เรียน นวัตกรรมการจัดการเรียนรู้ที่นำมาใช้ ผลของนวัตกรรมจัดการเรียนรู้ที่เกิดกับผู้เรียน) การพัฒนานวัตกรรมในการส่งเสริมพัฒนาการของเด็กปฐมวัย และการออกแบบการจัดประสบการณ์ให้ผู้เรียนมีทักษะที่จำเป็นในศตวรรษที่ 21

คุณลักษณะด้านความรู้ ควรที่จะพัฒนาในเรื่องความรู้และสามารถประเมินพัฒนาการเด็กปฐมวัย ความรู้ด้านการจัดสภาพแวดล้อมที่เหมาะสมสำหรับเด็กปฐมวัย และความรู้ด้านสุขอนามัยและโภชนาการสำหรับเด็กปฐมวัย

คุณลักษณะด้านการสื่อสาร ควรที่จะพัฒนาในเรื่องทักษะในการใช้ภาษาอังกฤษในการติดต่อสื่อสารด้านการศึกษาปฐมวัยกับชาวต่างชาติให้เข้าใจกันได้ ความสามารถเขียน และนำเสนอผลงานที่สามารถสื่อสารให้ผู้อื่นเข้าใจได้ และการนำเสนอผลงานที่สามารถสื่อสารให้ผู้อื่นเข้าใจได้

คุณลักษณะด้านบุคลิกภาพและจิตใจ ควรที่จะพัฒนาในเรื่องความเชื่อมั่นในตนเอง ความกล้าแสดงความคิดเห็นต่อหน้าชั้นเรียน และความอดทนต่อปัญหาอุปสรรคที่เกิดขึ้นและควบคุมอารมณ์ได้

คุณลักษณะด้านคุณธรรมจริยธรรมและจรรยาบรรณวิชาชีพครู ควรที่จะพัฒนาในเรื่องการพัฒนาในเรื่องประพฤติปฏิบัติตนเป็นแบบอย่างที่ดี ทั้งทางกาย วาจา และจิตใจ ปฏิบัติในสิ่งดีงามเพื่อเป็นแบบอย่างแก่เด็กและแก่สังคม และความตรงต่อเวลา

4. ได้สารสนเทศเกี่ยวกับพัฒนาการและแนวโน้มการเปลี่ยนแปลงระยะยาวของคุณลักษณะครูที่พึงประสงค์ของนักศึกษาสาขาปฐมวัยที่สอดคล้องตามมาตรฐานการประกอบวิชาชีพทางการศึกษาและความเปลี่ยนแปลงทางการศึกษาในศตวรรษที่ 21 จากการประเมินของผู้มีส่วนได้เสีย อันจะเป็นประโยชน์ต่อการกำหนดนโยบายด้านในการพัฒนาคุณลักษณะครูที่พึงประสงค์ของนักศึกษาสาขาปฐมวัยในระยะยาวต่อไป

5. จากการวิเคราะห์พระระดับ ปัจจัยระดับบุคคลและระดับสถาบันอุดมศึกษาที่ผลิตครูปฐมวัยที่มีผลต่อคุณลักษณะครูที่พึงประสงค์ของนักศึกษาสาขาปฐมวัยที่สอดคล้องตามมาตรฐานการประกอบวิชาชีพทางการศึกษาและความเปลี่ยนแปลงทางการศึกษาในศตวรรษที่ 21 คือตัวแปรเกรดเฉลี่ยสะสมของนักศึกษาสาขาปฐมวัย และตัวแปรจำนวนครั้งที่ได้รับการอบรมพัฒนาของนักศึกษาสาขาปฐมวัย ดังนั้น จึงควรมีการวางนโยบายเพื่อพัฒนานักศึกษาสาขาปฐมวัยที่จะเติบโตไปเป็นครู

ปฐมวัยในอนาคต โดยสนับสนุน/ส่งเสริมให้นักศึกษาสาขาปฐมวัยได้รับการอบรมพัฒนา เพื่อผลักดันให้นักศึกษาสาขาปฐมวัยมีคุณลักษณะครูที่พึงประสงค์สอดคล้องตามมาตรฐานการประกอบวิชาชีพทางการศึกษาและความเปลี่ยนแปลงทางการศึกษาในศตวรรษที่ 21 และส่งผลต่อเนื่องให้คุณภาพการจัดการศึกษาระดับปฐมวัยให้มีคุณภาพต่อไป

ข้อเสนอแนะในการทำวิจัยต่อไป

1. ควรมีการขยายกลุ่มตัวอย่างให้ครอบคลุมทุกกลุ่มจังหวัดมากยิ่งขึ้น เพื่อที่จะได้ข้อค้นพบคุณลักษณะครูที่พึงประสงค์สอดคล้องตามมาตรฐานการประกอบวิชาชีพทางการศึกษาและความเปลี่ยนแปลงทางการศึกษาในศตวรรษที่ 21 ได้อย่างสมบูรณ์มากยิ่งขึ้น
2. ควรมีการออกแบบการประเมินแนวทางฯ โดยทำการประเมินแบบเต็มรูปแบบตามรูปแบบการวิจัยเชิงประเมินต่อไป เช่น การประเมินแบบ outcome mapping การประเมินแบบ 360 องศา
3. การศึกษาพหุระดับของการวิจัยครั้งต่อไป ควรศึกษาปัจจัยที่มีอิทธิพลต่อคุณลักษณะครูที่พึงประสงค์ของนักศึกษาสาขาปฐมวัยที่สอดคล้องตามมาตรฐานการประกอบวิชาชีพทางการศึกษาและความเปลี่ยนแปลงทางการศึกษาในศตวรรษที่ 21 นอกเหนือจากปัจจัยด้านคุณลักษณะของนักศึกษาสาขาปฐมวัย เช่น ปัจจัยด้านการบริหารจัดการของสถานศึกษาระดับอุดมศึกษา ปัจจัยภายนอกเกี่ยวกับนโยบายด้านการจัดการศึกษา เช่น นโยบายการสนับสนุนคุณลักษณะครูที่พึงประสงค์ของนักศึกษาสาขาปฐมวัย และข้อตกลงประชาคมอาเซียน