

บทที่ 2

เอกสารและงานวิจัยที่เกี่ยวข้อง

ปัญหาการใช้ระบบดูแลช่วยเหลือนักเรียนเพื่อลดการออกกลางคันของนักเรียนชั้นมัธยมศึกษาตอนต้นสังกัดสำนักงานเขตพื้นที่การศึกษาลพบุรีเขต 2 ครั้งนี้ ผู้วิจัยทำการศึกษาเอกสาร และงานวิจัยที่เกี่ยวข้อง เพื่อเป็นพื้นฐานในการดำเนินการวิจัย โดยมีรายละเอียดที่จะนำเสนอตามลำดับดังนี้

1. แนวคิดเกี่ยวกับระบบดูแลช่วยเหลือนักเรียน
 - 1.1. ความหมายของระบบดูแลช่วยเหลือนักเรียน
 - 1.2. ความสำคัญและความจำเป็นของระบบดูแลช่วยเหลือนักเรียน
 - 1.3. สาเหตุที่ต้องมีระบบดูแลช่วยเหลือนักเรียน
 - 1.4. วัตถุประสงค์ของระบบดูแลช่วยเหลือนักเรียน
 - 1.5. ประโยชน์ของระบบดูแลช่วยเหลือนักเรียน
 - 1.6. ปัจจัยที่มีผลต่อประสิทธิภาพของการดำเนินงานตามระบบดูแลช่วยเหลือนักเรียน
2. การออกกลางคันของนักเรียน
 - 2.1. ความหมายของการออกกลางคัน
 - 2.2. สาเหตุของการออกกลางคันของนักเรียน
 - 2.3. ปัจจัยที่มีอิทธิพลต่อการออกกลางคันหรือการตัดสินใจลาออกจากโรงเรียนกลางคันของนักเรียนในระดับชั้นมัธยมศึกษาตอนต้น
 - 2.4. ผลกระทบของการออกกลางคันของเยาวชนต่อประเทศชาติ
3. ปัญหาของระบบดูแลช่วยเหลือนักเรียน
 - 3.1. ความหมายของปัญหา
 - 3.2. ความหมายของปัญหาการใช้ระบบดูแลช่วยเหลือนักเรียน
 - 3.3. ปัญหาการใช้ระบบดูแลช่วยเหลือนักเรียนเพื่อลดการออกกลางคันของนักเรียน
 - 1) การศึกษานักเรียนเป็นรายบุคคล
 - 2) การคัดกรองนักเรียน
 - 3) การส่งเสริมและพัฒนา
 - 4) การป้องกันและแก้ไขปัญหา
 - 5) การส่งต่อ
4. งานวิจัยที่เกี่ยวข้อง
 - 4.1. งานวิจัยในประเทศ
 - 4.2. งานวิจัยต่างประเทศ

แนวคิดเกี่ยวกับระบบดูแลช่วยเหลือนักเรียน

1. ความหมายของระบบดูแลช่วยเหลือนักเรียน มีนักวิชาการได้ให้ไว้ดังนี้

กรมสามัญศึกษา (2543, หน้า2-3) ได้ให้ความหมายระบบดูแลช่วยเหลือนักเรียนว่า หมายถึง กระบวนการดำเนินงาน เพื่อพัฒนาให้นักเรียนให้เป็นผู้มีคุณภาพทั้งทางร่างกาย จิตใจ สติปัญญา ความสามารถ มีคุณธรรม จริยธรรม มีวิถีชีวิตที่เป็นสุขตามที่สังคมมุ่งหวัง โดยผ่านกระบวนการทางการศึกษา ซึ่งต้องมีการส่งเสริม สนับสนุน ป้องกันช่วยเหลือให้สามารถปรับปรุงแก้ไขตนเองได้ โดยอาศัยการประสานงานร่วมมือของผู้เกี่ยวข้องทุกฝ่ายทั้งในและนอกโรงเรียน รวมทั้งวิธีการ กิจกรรมและเครื่องมือต่าง ๆ ที่มีคุณภาพ มีแนวคิด หลักการในการทำงาน คือมนุษย์ทุกคนมีศักยภาพที่จะเรียนรู้ และพัฒนาตนเองได้ตลอดชีวิต

สำนักงานคณะกรรมการการศึกษาเอกชน (2544, หน้า44) กล่าวว่า ระบบการดูแลช่วยเหลือนักเรียน เป็นกระบวนการให้ความช่วยเหลือให้นักเรียนให้ดำรงชีวิตอยู่ในสังคมอย่างมีความสุขตามอัตภาพของตนเอง โดยพัฒนาตนเองให้มีคุณภาพชีวิตที่ดีขึ้น เพื่อให้นักเรียนสามารถปรับตัวได้ดีขึ้น นักเรียนเปลี่ยนพฤติกรรมไปในทางที่พึงประสงค์มากขึ้น นักเรียนรู้จักยอมรับและเข้าใจผู้อื่นมากขึ้น และผลสัมฤทธิ์ทางการเรียนสูงขึ้น

กรมวิชาการ (2545, หน้า7) ได้ให้ความหมายของระบบดูแลช่วยเหลือนักเรียนไว้ดังนี้ ระบบดูแลช่วยเหลือนักเรียน หมายถึง การช่วยเหลือนักเรียนเป็นกระบวนการที่ทำให้ผู้เรียน ได้รู้จักและเข้าใจตนเอง มีแนวทางในการปรับปรุงและพัฒนาตนเอง รวมทั้งครูรู้จักนักเรียนมากขึ้น สามารถส่งเสริมและป้องกันปัญหาของผู้เรียนไม่ว่าจะเป็นกลุ่มปกติหรือกลุ่มพิเศษ

สำนักงานคณะกรรมการการศึกษาขั้นพื้นฐาน (2546, หน้า1) ได้ให้ความหมายระบบดูแลช่วยเหลือนักเรียนว่าหมายถึง การส่งเสริม พัฒนาป้องกันและการช่วยเหลือแก้ไขปัญหาโดยมีวิธีการและเครื่องมือสำหรับครูที่ปรึกษาและบุคลากรที่เกี่ยวข้อง เพื่อให้นักเรียนได้พัฒนาเต็มตามศักยภาพมีคุณลักษณะที่พึงประสงค์ มีภูมิคุ้มกันทางจิตใจที่เข้มแข็งมีคุณภาพชีวิตที่ดีมีทักษะการดำรงชีวิตและรอดพ้นจากวิกฤตทั้งปวง

สำนักงานคณะกรรมการการศึกษาขั้นพื้นฐาน (2547ข., หน้า4) ได้กำหนดความหมายของการดูแลช่วยเหลือนักเรียนและระบบดูแลนักเรียนไว้ดังนี้(1)การดูแลช่วยเหลือนักเรียนคือการส่งเสริม พัฒนา ป้องกันและแก้ไขปัญหาเพื่อให้นักเรียนได้พัฒนาเต็มตามศักยภาพ มีคุณลักษณะที่พึงประสงค์ มีภูมิคุ้มกันทางจิตใจที่เข้มแข็ง มีคุณภาพชีวิตที่ดี มีทักษะในการดำรงชีวิตและรอดพ้นจากวิกฤตทั้งปวง 2) ระบบการดูแลช่วยเหลือนักเรียน หมายถึง กระบวนการดูแลช่วยเหลือนักเรียนอย่างมีขั้นตอนที่ชัดเจน สอดคล้องกับการบริหารทั้งระบบของสถานศึกษา โดยอาศัยศักยภาพและความสัมพันธ์ของนักเรียนที่มีต่อครู รวมทั้งการประสานสัมพันธ์ของครู ผู้ปกครอง ชุมชน หน่วยงาน และองค์กรที่เกี่ยวข้อง ในการป้องกัน แก้ไขปัญหาและพัฒนาคุณภาพผู้เรียนอย่างเป็นระบบและยั่งยืน

กระทรวงศึกษาธิการ (2547, หน้า 9) ได้ให้ความหมายของระบบการดูแลช่วยเหลือนักเรียนเป็นกระบวนการดำเนินงานดูแลช่วยเหลือนักเรียนที่มีขั้นตอนชัดเจน พร้อมทั้งมีวิธีการและเครื่องมือที่มีมาตรฐาน คุณภาพและมีหลักฐานการทำงานที่ตรวจสอบได้โดยมีครูประจำชั้น/ครูที่

ปรึกษาเป็นบุคลากรหลักในการดำเนินงานและบุคลากรทุกฝ่ายที่เกี่ยวข้องทั้งภายในและภายนอกสถานศึกษา อันได้แก่ คณะกรรมการสถานศึกษา ผู้ปกครอง ชุมชน ผู้บริหารโรงเรียนและครูทุกคนมีส่วนร่วม

วีระชัย รอดหลง (2549,หน้า10) ได้สรุปความหมายของระบบดูแลช่วยเหลือนักเรียนไว้ว่า ระบบดูแลช่วยเหลือนักเรียน หมายถึง กระบวนการดำเนินงานดูแลช่วยเหลือนักเรียนอย่างเป็นระบบ มีขั้นตอนที่ชัดเจน ที่สามารถปฏิบัติได้ โดยมีครูที่ปรึกษาเป็นบุคลากรหลักในการดำเนินงานวางแผนจัดกิจกรรมที่เป็นประโยชน์ต่อผู้เรียน การมีส่วนร่วมของบุคลากรทุกฝ่ายที่เกี่ยวข้อง ทั้งภายในสถานศึกษาและนอกสถานศึกษามีวิธีการ เครื่องมือการทำงานที่ชัดเจน มีมาตรฐานมีคุณภาพและสามารถตรวจสอบได้ ส่งผลให้ผู้เรียนรู้จักตนเองสามารถพัฒนาตนเอง ทั้งด้านพฤติกรรมและผลสัมฤทธิ์ทางการเรียน และแก้ไขปัญหา พัฒนาเต็มตามศักยภาพ มีคุณลักษณะที่พึงประสงค์

สรุปได้ว่าระบบดูแลช่วยเหลือนักเรียน หมายถึง กระบวนการดำเนินงานดูแลช่วยเหลือนักเรียนอย่างเป็นระบบ มีขั้นตอนที่ชัดเจน ที่สามารถปฏิบัติได้ สอดคล้องกับหลักการบริหารทั้งระบบของสถานศึกษาพร้อมทั้งมีวิธีการและเครื่องมือที่มีมาตรฐาน มีคุณภาพ มีหลักการทำงานที่สามารถตรวจสอบได้โดยมีครูประจำชั้นครูที่ปรึกษาเป็นบุคลากรหลักในการดำเนินงาน วางแผนจัดกิจกรรมที่เป็นประโยชน์ต่อผู้เรียน การมีส่วนร่วมของบุคลากรทุกฝ่ายที่เกี่ยวข้องทั้งภายในและภายนอกสถานศึกษา เพื่อให้นักเรียนพัฒนาตนเองอย่างเต็มศักยภาพทั้งด้านพฤติกรรมและผลสัมฤทธิ์ทางการเรียน

2. ความสำคัญและความจำเป็นของระบบดูแลช่วยเหลือนักเรียน

สำนักงานคณะกรรมการการศึกษาแห่งชาติ (2546,หน้า22) ได้กล่าวถึงพระราชบัญญัติการศึกษาแห่งชาติพุทธศักราช 2546 ว่าได้กำหนดความมุ่งหมายและหลักการจัดการศึกษาต้องเป็นไปเพื่อพัฒนาคนไทย ให้เป็นมนุษย์ที่สมบูรณ์ทั้งร่างกาย จิตใจ สติปัญญา ความรู้และคุณธรรม มีจริยธรรมและวัฒนธรรมในการดำรงชีวิต สามารถอยู่ร่วมกับผู้อื่นได้อย่างมีความสุข (มาตรา6) และแนวการจัดการศึกษาให้ความสำคัญแก่นักเรียนทุกคนโดยยึดหลักว่าทุกคนมีความสามารถเรียนรู้และพัฒนาตนเองได้และถือว่านักเรียนมีความสำคัญที่สุดต้องส่งเสริมให้นักเรียนพัฒนาตามธรรมชาติและเต็มตามศักยภาพ (มาตรา22) ในการจัดการศึกษาต้องเน้นความสำคัญทั้งความรู้ คุณธรรม กระบวนการเรียนรู้และบูรณาการตามความเหมาะสมของแต่ละระดับการศึกษาซึ่งเรื่องหนึ่งที่กำหนดให้ดำเนินการคือเรื่องความรู้และทักษะในการประกอบอาชีพและดำรงชีวิตอย่างมีความสุข (มาตรา23 ข้อ5) ทั้งนี้การจัดกระบวนการเรียนให้คำนึงความแตกต่างระหว่างบุคคล ให้นักเรียนรู้จักประยุกต์ความรู้เพื่อนำมาใช้ป้องกันและแก้ไขปัญหาให้รู้จักคิดเป็น ทำเป็น รวมทั้งปลูกฝังคุณธรรม ค่านิยมที่ดีงามและคุณลักษณะที่พึงประสงค์ไว้ในทุกวิชา อีกทั้งมีความร่วมมือกับบิดามารดา ผู้ปกครองและบุคคลในชุมชนทุกฝ่าย เพื่อร่วมกันพัฒนานักเรียนตามศักยภาพ ดังนั้นระบบการดูแลช่วยเหลือนักเรียนจึงเป็นระบบที่สามารถดำเนินการเพื่อรับการประกันคุณภาพได้ ซึ่งครอบคลุมทั้งด้านปัจจัยด้านผลผลิตและด้านกระบวนการ

ความสำคัญและความจำเป็นของระบบดูแลช่วยเหลือนักเรียนในกลุ่มระบบดูแลช่วยเหลือนักเรียน (2551, หน้า 7) กล่าวไว้ว่า การพัฒนานักเรียนให้เป็นบุคคลที่มีคุณภาพทั้งด้านร่างกาย จิตใจ สติปัญญา ความสามารถมีคุณธรรม จริยธรรม และมีวิถีชีวิตที่เป็นสุขตามที่สังคมมุ่งหวัง โดยผ่านกระบวนการศึกษานั้นนอกจากจะดำเนินการด้วยการส่งเสริม สนับสนุนนักเรียนแล้ว การป้องกันและการช่วยเหลือแก้ไขปัญหาต่างๆ ที่เกิดขึ้นกับนักเรียนก็เป็นสิ่งสำคัญประการหนึ่งของการพัฒนา เนื่องจากสภาพสังคมที่เปลี่ยนแปลงไปอย่างมากทั้งด้านการสื่อสาร เทคโนโลยีต่างๆ ซึ่งนอกจากจะส่งผลกระทบต่อผู้คนในเชิงบวกแล้วในเชิงลบก็มีปรากฏเช่นกันเป็นต้นว่า ปัญหาเศรษฐกิจ ปัญหาการระบาดของสารเสพติด ปัญหาการแข่งขันในรูปแบบต่างๆ ปัญหาครอบครัวซึ่งก่อให้เกิดความทุกข์ ความวิตกกังวลความเครียด มีการปรับตัวที่ไม่เหมาะสมหรืออื่นๆ ที่เป็นผลเสียต่อสุขภาพจิตและสุขภาพกายของทุกคนที่เกี่ยวข้อง ดังนั้น ภาพความสำเร็จที่เกิดจากการพัฒนานักเรียนให้เป็นไปตามความมุ่งหวังนั้นจึงต้องอาศัยความร่วมมือจากผู้เกี่ยวข้องทุกฝ่ายทุกคน คณะบุคลากร ครูผู้สอนทุกคนในโรงเรียน ซึ่งมีครูที่ปรึกษาเป็นหลักสำคัญในการดำเนินการต่างๆ เพื่อการดูแลช่วยเหลือนักเรียนอย่างใกล้ชิดด้วยความรักและเมตตา ที่มีต่อศิษย์ และภาคภูมิใจในบทบาทที่มีส่วนสำคัญต่อการพัฒนาคุณภาพชีวิตของเยาวชนให้เติบโต งอกงาม เป็นบุคคลที่มีคุณค่าของสังคมต่อไป

สำนักงานคณะกรรมการการศึกษาแห่งชาติ(2551, เมษายน 22) กล่าวว่า บทบาทของครูที่กล่าวมานั้นคงมิใช่เรื่องใหม่ เพราะมีการปฏิบัติกันอย่างสม่ำเสมอและได้ดำเนินการมานานแล้ว นับตั้งแต่อดีตจนได้รับการยกย่องให้เป็นปูชนียบุคคล แต่เพื่อให้ทันต่อความเปลี่ยนแปลงของยุคสมัย โดยเฉพาะการทำงานอย่างมีระบบที่มีกระบวนการทำงาน มีหลักฐานการปฏิบัติงานมีเทคนิควิธีการ หรือการใช้เครื่องมือต่างๆ เพื่อการดูแลช่วยเหลือนักเรียนแล้วความสำเร็จของงานย่อมเกิดขึ้นอย่างรวดเร็ว มีประสิทธิภาพ ผลดีย่อมเกิดขึ้นกับทุกคนทั้งทางตรงและทางอ้อมไม่ว่าจะเป็นครูผู้สอน นักเรียน ผู้ปกครอง ชุมชนหรือสังคม สำนักงานคณะกรรมการการศึกษาขั้นพื้นฐานได้จัดทำมาตรฐานระบบดูแลช่วยเหลือนักเรียน เป็นกรอบในการพัฒนาเสริมสร้างพัฒนาความแข็งแกร่ง กำกับ ดูแล ตรวจสอบและประเมินผลเป็นการประกันคุณภาพระบบดูแลช่วยเหลือนักเรียนเพื่อรองรับการประเมินคุณภาพภายนอกระดับการศึกษาขั้นพื้นฐานของสำนักงานรับรองมาตรฐานและประเมินคุณภาพการศึกษาเป็น 3 ด้านคือ ด้านตัวนักเรียน ด้านกระบวนการและด้านปัจจัย

3. สาเหตุที่ต้องมีระบบดูแลช่วยเหลือนักเรียน

เลขาธิการสภาผู้แทนราษฎร (2543, หน้า 43) กล่าวถึงปฏิญญาสากลว่าด้วยสิทธิมนุษยชนที่เกิดจากการประชุมเรื่องสิทธิมนุษยชนขั้นพื้นฐาน ที่กรุงเจนีวาในปีค.ศ. 1924 (พ.ศ. 2467) ได้ยืนยันถึงศรัทธาและสิทธิของมนุษย์ การเคารพศักดิ์ศรีและคุณค่าในความเป็นมนุษย์รวมถึงสิทธิของเด็กที่สอดคล้องกับหลักปฏิญญาสากลฉบับนี้ ซึ่งเด็กทุกคนต้องได้รับมี 10 ประการคือ 1) ต้องได้รับสิทธิต่างๆ อย่างเท่าเทียมกันโดยไม่แบ่งแยกสีผิวเผ่าพันธุ์และชนชั้นใด ๆ 2) ต้องได้รับความคุ้มครองและมีโอกาสได้รับการพัฒนาอย่างเต็มที่ในทุก ๆ ด้าน 3) ต้องได้รับสิทธิในการมีชื่อเสียงชาติ นับตั้งแต่กำเนิดเกิดขึ้น 4) ต้องได้รับประโยชน์ต่างๆ เกี่ยวกับความมั่นคงทางสังคมในทุกด้าน 5) ต้องได้รับการปฏิบัติรักษาการศึกษาและดูแลเป็นพิเศษสำหรับเด็กด้อยโอกาสอย่างสอดคล้องกับความ

เป็นจริงของชีวิต 6)ต้องได้รับความรักและความเข้าใจในบรรยากาศแห่งความรักและความมั่นคงอบอุ่น 7)ต้องได้รับการศึกษาได้รับโอกาสเต็มที่ในการเล่นและการพักผ่อนหย่อนใจ 8)ต้องได้รับการคุ้มครองและการบำบัดรักษาอย่างเร่งด่วนในทุกกรณี 9)ต้องได้รับการคุ้มครองจากการทอดทิ้งทารุณทุบตีและตกเป็นเครื่องมือในการแสวงหาประโยชน์ทุกรูปแบบ 10)ต้องได้รับการคุ้มครองเพื่อให้พ้นจากการแบ่งแยกในทุกด้าน ทั้งนี้เพื่อที่จะได้เติบโตอย่างมีความเข้าใจและตระหนักถึงพลังและความสามารถในอันที่จะอุทิศตนเพื่อสังคมและส่วนรวมสืบไป

ปฏิญญาว่าด้วยสิทธิเด็กในประเทศไทย

วัลลภ ตังคณานูรักษ์ (2546,พฤศจิกายน 26) ได้กล่าวถึง ปฏิญญาว่าด้วยสิทธิเด็กในประเทศไทยจากการประชุมของสมัชชาใหญ่ สหประชาชาติ ที่กรุงเจนีวา ประเทศสวิสเซอร์แลนด์ เรื่องปฏิญญาสากลว่าด้วยสิทธิมนุษยชนใน(มาตรา5ข้อ10)เรื่องความเป็นธรรมในสังคมใน ได้กำหนดว่าเป็นหน้าที่หลักของรัฐบาลที่จะต้องให้ความคุ้มครองทางกฎหมายแก่เด็กโดยกำหนดประกันพิเศษและการดูแลทั้งก่อนและภายหลังการเกิด ให้หลักประกันสิทธิของเด็กโดยเฉพาะอย่างยิ่งเด็กกำพร้าหรือเด็กที่ครอบครัวแตกแยกหรือยากจนและเสียเปรียบในการที่จะพัฒนาความสามารถดั้งเดิมของตนเองอย่างเสรีเพื่อเติบโตขึ้นเป็นพลเมืองผู้มีความรับผิดชอบและมีวุฒิภาวะของประเทศและของโลก มีความสำนึกและตระหนักในหน้าที่และสิทธิของตน นอกจากนั้นยังเป็นหน้าที่ของรัฐบาลในการรับรองสิทธิและหน้าที่เบื้องต้นของบิดามารดาในการชี้แนะและให้การศึกษากับบุตรเป็นหน้าที่ของรัฐบาลเช่นกันในการคุ้มครองเด็กจากการละทิ้งทุกรูปแบบการทารุณกรรมและการกดขี่เอารัดเอาเปรียบโดยเฉพาะอย่างยิ่งการจ้างแรงงานที่เป็นอันตรายต่อสุขภาพทางร่างกายจิตใจและศีลธรรม มีการลงนามในปฏิญญาสากลฉบับนี้ เมื่อวันที่10 ธันวาคมและประเทศไทยได้ลงมติรับรอง ประเทศจึงได้ถือวันที่ 10 ธันวาคมของทุกปีเป็นวันสิทธิมนุษยชน

สิทธิเด็กและเยาวชนในกฎหมายรัฐธรรมนูญ

รัฐธรรมนูญแห่งราชอาณาจักรไทย พุทธศักราช 2540 (เลขาธิการสภาผู้แทนราษฎร, 2552,เมษายน19) กล่าวถึง สิทธิเด็กและเยาวชนในกฎหมายรัฐธรรมนูญหมวดที่ 3 เรื่องสิทธิและเสรีภาพของชนชาวไทย ได้กำหนดสิทธิในการได้รับความคุ้มครองจากรัฐของเด็กและเยาวชนไว้ในมาตรา 53 ว่า" เด็ก เยาวชน และบุคคลในครอบครัว มีสิทธิได้รับความคุ้มครองโดยรัฐจากการใช้ความรุนแรงและการปฏิบัติอันไม่เป็นธรรม เด็กและเยาวชนซึ่งไม่มีผู้ดูแลมีสิทธิได้รับการเลี้ยงดูและการศึกษาอบรมจากรัฐทั้งนี้ตามที่กฎหมายบัญญัติ"จากการศึกษาปัญหาต่างๆที่เกิดขึ้นกับเด็กในประเทศไทย วัลลภ ตังคณานูรักษ์ (2546,พฤศจิกายน 26)พบว่ามีหลายประการเช่น ปัญหาการเสียชีวิตตั้งแต่ยังเป็นทารก การตกอยู่ในภาวะทุพโภชนาการ การใช้แรงงานเด็ก โสเภณีเด็ก เด็กเร่ร่อนจรจัด เด็กในแหล่งก่อสร้าง เด็กอยู่ในแหล่งชยะ เด็กเป็นเครื่องมือขอทาน เด็กถูกทอดทิ้งหลังคลอด เด็กในแหล่งสลัม และปัญหาขาดโอกาสที่จะได้รับการศึกษาอย่างเท่าเทียมเสมอภาค

สำนักงานคณะกรรมการข้าราชการครูและบุคลากรทางการศึกษา ส่วนคุ้มครองครูและสิทธิเด็ก (2551,หน้า 20) ได้แบ่งส่วนราชการภายใน เพื่อตอบสนองนโยบาย ด้านความสำคัญในการที่เด็กหรือเยาวชนในสถานศึกษามีชีวิตอยู่ในวัยเรียนจำนวนมาก และมีเด็กนักเรียนส่วนหนึ่งถูก

ละเมิดสิทธิต่างๆทางร่างกาย ทางเพศ และสิทธิประโยชน์อันพึงได้ เช่น ทูตการศึกษา เงินโครงการอาหารกลางวัน หรือการเรียกเงินหรือประโยชน์จากเด็กนักเรียนเป็นการตอบแทนจากการแสวงหาประโยชน์ของครูบางคน ทำให้เกิดแนวคิดที่จะให้นิติกรซึ่งเคยพิจารณาแต่โทษทางวินัยข้าราชการครู มาทำงานเชิงรุกในการหาแนวทางป้องกันและการละเมิดสิทธิต่างๆเหล่านี้จากครู และเป็นการปกป้องเด็กให้พ้นจากการละเมิดตลอดจนช่วยให้ครูซึ่งมีส่วนสำคัญในการสนองนโยบายของรัฐบาลซึ่งมีพันธกรณีให้เป็นไปตามอนุสัญญาว่าด้วยสิทธิเด็ก ได้ดำเนินการเผยแพร่ให้ความรู้เรื่องสิทธิเด็กให้ทั่วถึง

กระทรวงศึกษาธิการ (2551, หน้า 48) ได้ออกกฎระเบียบกระทรวงศึกษาธิการว่าด้วยการคุ้มครองครูให้ได้รับความเป็นธรรมในการปฏิบัติงานตามหน้าที่ รวมทั้งได้รับความช่วยเหลือในการประกบภัยพิบัติต่างๆคือ 1) ให้คำปรึกษา แนะนำ แก่ครูเกี่ยวกับสิทธิหรือประโยชน์ที่ครูพึงได้รับ รวมทั้งจัดทำเอกสารที่เกี่ยวข้องออกเผยแพร่และจัดอบรมให้ความรู้ในเรื่องดังกล่าว 2) ดำเนินการติดต่อประสานงานกับส่วนราชการหรือหน่วยงานอื่นที่เกี่ยวข้องในการให้ความคุ้มครองครู 3) ดำเนินการให้มีการออกกฎระเบียบและแนวปฏิบัติของกระทรวงศึกษาธิการว่าด้วยการให้ความคุ้มครองครู 4) ดำเนินการติดตามและประเมินผลเพื่อให้หน่วยงานทางการศึกษาและกรมเจ้าสังกัดของครูปฏิบัติตามระเบียบกระทรวงศึกษาธิการว่าด้วยการให้ความคุ้มครองสิทธิของเด็กและเยาวชนในสถานศึกษา 5) ให้คำปรึกษาและประสานงานกับหน่วยงานอื่นทั้งภาครัฐและเอกชนเพื่อร่วมมือกันแก้ปัญหาเกี่ยวกับการละเมิดสิทธิของเด็กและเยาวชนในสถานศึกษา 6) จัดสร้างสื่อเพื่อรณรงค์ให้สังคมเห็นความสำคัญและความร่วมมือในการคุ้มครองสิทธิเด็กและเยาวชนในสถานศึกษา 7) ดำเนินการหามาตรการในการป้องกันมิให้ครูละเมิดสิทธิเด็กและเยาวชนในสถานศึกษาต่างๆ 8) ปฏิบัติงานอื่นตามที่ได้รับมอบหมาย

4. วัตถุประสงค์ของระบบดูแลช่วยเหลือนักเรียน

กรมสุขภาพจิต (2546, หน้า 13) กรมสุขภาพจิตและกรมสามัญศึกษา ตระหนักถึงความสำคัญที่จะต้องมีระบบการดูแลช่วยเหลือนักเรียน เพื่อให้กระบวนการทำงานเป็นระบบมีความชัดเจน มีการประสานความร่วมมือของผู้เกี่ยวข้องทุกฝ่ายทั้งในโรงเรียนและนอกโรงเรียน รวมทั้งมีวิธีการ กิจกรรมและเครื่องมือต่างๆที่มีคุณภาพ ในการดูแลช่วยเหลือนักเรียนจะส่งผลให้ระบบการดูแลช่วยเหลือนักเรียนประสบความสำเร็จ จึงได้กำหนดวัตถุประสงค์ในการดำเนินงานไว้ดังนี้ 1) เพื่อให้การดำเนินงานดูแลช่วยเหลือนักเรียนของโรงเรียนเป็นไปอย่างมีระบบและมีประสิทธิภาพ 2) เพื่อให้โรงเรียน ผู้ปกครอง หน่วยงานที่เกี่ยวข้องหรือชุมชนมีการทำงานร่วมกัน โดยผ่านกระบวนการทำงานที่มีระบบพร้อมด้วยเอกสาร หลักฐานการปฏิบัติงานสามารถตรวจสอบหรือรับการประเมินได้

5. ประโยชน์ของระบบดูแลช่วยเหลือนักเรียน

สำนักงานคณะกรรมการการศึกษาขั้นพื้นฐาน (2547ก, หน้า 4) กล่าวว่า การดูแลช่วยเหลือนักเรียนมีความสำคัญต่อการพัฒนาคุณภาพชีวิตของนักเรียนทุกคนให้เติบโตอย่างมีคุณภาพ สามารถดำรงชีวิตอย่างมีความสุข ซึ่งมีประโยชน์ ดังนี้ 1) นักเรียนได้รับการดูแลช่วยเหลือน้อย่างทั่วถึงและตรงตามสภาพปัญหา 2) สัมพันธภาพระหว่างครูกับนักเรียนเป็นไปด้วยดีและอบอุ่น

3)นักเรียนรู้จักตนเองและควบคุมตนเองได้มีพัฒนาการความฉลาดทางอารมณ์(Emotion Quotient:EQ) ซึ่งเป็นรากฐานในการพัฒนาความเก่ง (Intelligence Quotient:IQ) คุณธรรมจริยธรรม (Moral Quotient:MQ) และความมุ่งมั่นในการที่จะเอาชนะอุปสรรค (Assessment Quotient:AQ) 4)นักเรียนเรียนรู้อย่างมีความสุขและได้รับการส่งเสริมพัฒนาเต็มตามศักยภาพ 5)ผู้เกี่ยวข้องมีส่วนร่วมในการพัฒนาคุณภาพนักเรียนอย่างเข้มแข็ง จริงจัง ด้วยความเอื้ออาทร

6.ปัจจัยที่มีผลต่อประสิทธิภาพของการดำเนินงานตามระบบดูแลช่วยเหลือนักเรียน

นโยบายกรมสามัญศึกษาปีงบประมาณ 2545 ได้ระบุว่าปัจจัยที่มีผลต่อประสิทธิภาพของการดำเนินงานตามระบบดูแลช่วยเหลือนักเรียนได้แก่1) ผู้บริหารโรงเรียนรวมทั้งผู้ช่วยผู้บริหารโรงเรียนทุกฝ่ายตระหนักถึงความสำคัญของระบบการดูแลช่วยเหลือนักเรียน และให้การสนับสนุนการดำเนินงานหรือร่วมกิจกรรมตามความเหมาะสมอย่างสม่ำเสมอ 2) ครูผู้สอนทุกคนและผู้เกี่ยวข้อง จำเป็นต้องมีความตระหนักในความสำคัญของระบบการดูแลช่วยเหลือนักเรียน มีทัศนคติที่ดีต่อนักเรียนและมีความสุขที่จะพัฒนานักเรียนในทุกด้าน 3) คณะกรรมการหรือคณะทำงานทุกคณะต้องมีประสานงานอย่างใกล้ชิด และมีการประชุมในแต่ละคณะอย่างสม่ำเสมอตามที่กำหนด 4) ครูที่ปรึกษาเป็นบุคลากรหลักสำคัญในการดำเนินงาน โดยต้องได้รับความร่วมมือจากครูทุกคนในโรงเรียน รวมทั้ง การสนับสนุนในเรื่องต่าง ๆ จากโรงเรียน 5) การอบรมให้ความรู้และทักษะรวมทั้งการเผยแพร่ข้อมูลความรู้แก่ครูที่ปรึกษาหรือผู้เกี่ยวข้องในเรื่องที่เอื้อประโยชน์ต่อการดูแลช่วยเหลือนักเรียนเป็นสิ่งที่จำเป็นโดยเฉพาะเรื่องทักษะการปรึกษาเบื้องต้น และแนวทางการแก้ไขของนักเรียน ซึ่งโรงเรียนควรดำเนินการอย่างต่อเนื่องและสม่ำเสมอ

การออกกลางคันของนักเรียน

1. ความหมายของการออกกลางคัน

ศิริชัย กาญจนวาสี (2543,หน้า 22) ได้ให้ความหมายของ การออกกลางคันของนักเรียน ว่าหมายถึง การที่นักเรียนชั้นมัธยมศึกษาตอนต้นออกจากโรงเรียนก่อนจบหลักสูตรชั้นมัธยมศึกษาปีที่ 3 โดยมีได้เรียนต่อที่อื่นมีอยู่ 2 ลักษณะคือ 1)ออกจากโรงเรียนก่อนสิ้นปีการศึกษา เป็นลักษณะของนักเรียนที่ออกจากโรงเรียนระหว่างการเรียนชั้นมัธยมศึกษาปีที่ 1 หรือ 2 หรือ 3 2) ออกจากโรงเรียนก่อนสิ้นปีการศึกษา เป็นลักษณะของนักเรียนที่ออกจากโรงเรียนก่อนจบหลักสูตรชั้นมัธยมศึกษาปีที่ 1 หรือมัธยมศึกษาปีที่ 2

วัชร ศรีคำ (2545,หน้า 28) ได้ให้ความหมายนักเรียนที่ออกกลางคันว่า หมายถึง นักเรียนชั้นประถมศึกษาที่เคยเข้าเรียนในชั้นประถมศึกษาสังกัดสำนักงานประถมศึกษาจังหวัดสุโขทัยและได้ออกไปในระหว่างที่กำลังเรียนอยู่ในชั้นใดชั้นหนึ่ง หรือจบการศึกษาชั้นใดชั้นหนึ่งที่ไม่ใช่ชั้นประถมศึกษาปีที่ 6

สำนักงานนโยบายและแผนการศึกษา ศาสนา และวัฒนธรรมรายงานผลการวิจัยเมื่อปี 2551 เรื่อง การสูญเสียทางเศรษฐกิจ:ผลกระทบจากการออกกลางคันของนักเรียนชั้นมัธยมศึกษาตอนต้น โดยสำนักงานปลัดกระทรวงศึกษาธิการ ได้ให้คำนิยามว่า การออกกลางคัน หมายถึง การที่นักเรียนชั้นมัธยมศึกษาตอนต้นไม่สำเร็จตัวประโยค(ม.3)และต้องออกไปและรวมถึงผู้ที่เคยออก

กลางคันระหว่างเรียนในชั้นมัธยมศึกษาตอนต้นแล้วกลับมาเรียนใหม่ทั้งในระบบและนอกระบบโรงเรียนจนสำเร็จ ม.3 ด้วย

อัญชิสลา อัญญินยง (2550, หน้า 35) ได้ให้ความหมายของ การออกจากโรงเรียนกลางคัน หมายถึง การที่นักเรียนออกจากระบบโรงเรียนก่อนสำเร็จการศึกษาตามหลักสูตรในแต่ละระดับการศึกษา และให้หมายถึง การที่นักเรียนขาดเกิน 100 วันนับถึงวันที่สำรวจ โดยมีได้มาแจ้งขอกลับเข้าเรียนในโรงเรียนหรือมิได้ย้ายไปเรียนที่โรงเรียนแล้วจะไม่นับเป็นนักเรียนที่ออกกลางคัน

คณะวิศวกรรมศาสตร์ มหาวิทยาลัยเชียงใหม่ (2551, หน้า 28) ได้ให้ความหมายของการออกกลางคันว่า หมายถึง การลาออก การขาดการติดต่อและผลการเรียนต่ำกว่าเกณฑ์ที่กำหนด

พยอม ธัญรส (2551, บทคัดย่อ) ได้ให้ความหมายของการออกกลางคันไว้ว่า นักเรียนที่ไม่จบการศึกษาในระดับมัธยมศึกษาปีที่ 3 ตามระยะเวลาที่หลักสูตรกำหนด และขอลาออกเพื่อศึกษาต่อที่อื่น

รัมเบอร์เกอร์ (Rumberger, 1987, p.105) ได้ให้ความหมายของการออกกลางคันไว้ว่า หมายถึง การกระทำที่สำคัญในชีวิตซึ่งมีผลกระทบอย่างรุนแรงโดยบังเอิญต่อโอกาสทางการศึกษา และการประกอบอาชีพของนักเรียน (Dropping out is a major life event that severely impacts students' chance for subsequent educational and occupational opportunities)

ยูเนสโก (UNESCO, 1993, pa.6 - 7) ได้ให้ความหมายของการออกกลางคันไว้ว่า การออกกลางคันสามารถให้คำจำกัดความว่า เด็กผู้ซึ่งอยู่ในโรงเรียนแต่ไม่ประสบความสำเร็จในระดับสำคัญของโครงสร้างการศึกษา ในระดับประถมศึกษา หมายถึง การออกกลางคันไม่ประสบความสำเร็จในชั้นประถมศึกษาปีที่ 6 , มักจะเป็นชั้นประถมศึกษาปีที่ 5 หรือ 6 (A drop-out can be defined as a child who enrolls in school but fails to complete the relevant level of the education cycle. At the primary level this means that the drop-out fails to reach the final grade, usually grade V or VI)

สรุปได้ว่า การออกกลางคัน หมายถึง การที่นักเรียนต้องออกจากโรงเรียนก่อนระยะเวลาที่กระทรวงศึกษาธิการกำหนดเช่นไม่สำเร็จการศึกษาหลักสูตรประถมศึกษาปีที่ 6 ในระดับชั้นประถมศึกษาและชั้นมัธยมศึกษาตอนต้นออกจากโรงเรียนก่อนจบหลักสูตรชั้นมัธยมศึกษาปีที่ 3 โดยมีได้เรียนต่อที่อื่น หรือลาออกไปเพื่อศึกษาต่อที่สถาบันการศึกษาอื่น และเนื่องจากไม่สำเร็จการศึกษาตามที่หลักสูตรกำหนด ทำให้การออกกลางคันส่งผลกระทบต่อนักเรียนอย่างมากในเรื่องของโอกาสทางการศึกษาและการประกอบอาชีพในอนาคต

2. สาเหตุของการออกกลางคันของนักเรียน

รายงานการสัมมนาเชิงปฏิบัติการเรื่องความสูญเปล่าทางการศึกษาและการออกโรงเรียนกลางคันของ ยูเนสโก (UNESCO) เมื่อปีพ.ศ.2509 แสดงให้เห็นว่า สาเหตุของการออกกลางคันของนักเรียนในประเทศต่าง ๆแถบเอเชียมาจากปัจจัยทั้งทางเศรษฐกิจและสังคมเช่นความยากจน การใช้แรงงานเด็กเพื่อทำงานบ้านและเพื่อหาเลี้ยงชีพ ทักษะคิดของผู้ปกครองต่อการศึกษา สุขภาพของนักเรียนและการจัดการศึกษาของโรงเรียนในด้านต่าง ๆ ได้แก่ วิธีการสอน การวัดผล การขาดคู่มือ ตำรา และ กิจกรรมที่เหมาะสม เป็นต้น

เลขาธิการคณะกรรมการการศึกษาขั้นพื้นฐาน (เกษมา วรวรรณ ณ อุทยาน, 2551, มีนาคม 22) กล่าวไว้ในการประชุมสัมมนาเรื่อง "แนวทางการเสริมสร้างความเข้มแข็งระบบการดูแลช่วยเหลือนักเรียน" เมื่อมีนาคม 2550 ว่า มีผู้เรียนที่ออกกลางคันประมาณ 1 แสนคนต่อปีซึ่งส่วนใหญ่อยู่ในระดับมัธยมศึกษาตอนต้นโดยมีสาเหตุมาจากความเบื่อหน่ายและเครียดกับการเรียน การทะเลาะวิวาท ติดเพื่อน ติดยาเสพติด และตั้งครรภไม่ฟังประสงค์ ฯลฯ และยังพบปัญหาอีกว่า เมื่อพบกลุ่มเด็กที่เสี่ยงต่อการออกกลางคัน โรงเรียนไม่มีมาตรการรองรับหรือดำเนินการหรือส่งต่อเด็กกลุ่มนี้ให้ไปในทิศทางใด เด็กที่ออกกลางคันจำนวนมากใช้ชีวิตอย่างไม่มีเป้าหมายและมีแนวโน้มเข้าสู่วงจรปัญหาสังคมและกระทำผิด เช่น ยาเสพติด ก่ออาชญากรรม ฯลฯ

จากการศึกษา ค้นคว้างานวิจัยทั้งภายในและต่างประเทศผู้วิจัยพบว่าวรรณกรรมที่เกี่ยวข้องกับการออกกลางคันของนักเรียนในระดับต่างๆทั้งในต่างประเทศและในประเทศไทย แม้จะมีความแตกต่างกันอยู่บ้างตามสภาพของท้องถิ่นและสภาพแวดล้อมทางสังคมและวัฒนธรรมรวมทั้งระดับการศึกษาของนักเรียน แต่โดยสรุปแล้วสาเหตุการออกกลางคันของนักเรียนในต่างประเทศกับประเทศไทยก็ได้แตกต่างกันมากนักดังนั้น เพื่อให้สอดคล้องและเอื้อประโยชน์สำหรับการศึกษาในครั้งนี้ ผู้วิจัยจะนำเสนอสาเหตุการออกกลางคันของนักเรียนเท่าที่ปรากฏในการศึกษาวิจัยภายในประเทศ เรื่องการออกกลางคันในประเทศเฉพาะที่สำคัญๆเท่านั้น ลักษณะสาเหตุการออกกลางคันในงานศึกษาวิจัยดังกล่าวมีดังนี้

หอการค้าไทย (2547, หน้า 12) กล่าวไว้ในงานวิจัยเรื่อง การศึกษาการออกกลางคันของนักศึกษา มหาวิทยาลัยหอการค้าไทย ปีการศึกษา 2543-2546 ว่า สาเหตุการออกกลางคันของนักศึกษามาจาก 1) การลาออกอันสืบเนื่องมาจาก เกรดเฉลี่ยไม่ดี ไม่ชอบคณะและสาขาที่เรียน ปัญหาด้านการเงิน เป็นต้น 2) การหันสภาพนักศึกษาอันเนื่องมาจากเกรดเฉลี่ยไม่ถึงเกณฑ์ตามที่มหาวิทยาลัยกำหนด สอบเข้าเรียนใหม่มหาวิทยาลัยของรัฐและต้องกรวย้ายสถาบัน ปัญหาด้านการเงิน เรียนยาก เรียนไม่ไหว ไม่ค่อยเข้าเรียน ขาดเรียน เข้ากับเพื่อนและเพื่อนรุ่นพี่ไม่ได้ เป็นต้น

สำนักงานคณะกรรมการการศึกษาแห่งชาติและสำนักงานคณะกรรมการการประถมศึกษาแห่งชาติ (2547, หน้า 87) ได้วิจัยโครงการ เรื่องการออกกลางคันของนักเรียนมัธยมศึกษาตอนต้น พบว่าสาเหตุสำคัญที่ทำให้นักเรียนออกกลางคัน ได้แก่ ผู้ปกครองต้องการให้นักเรียนหารายได้โดยการประกอบอาชีพค้าใช้จ่ายในการเรียนมากจึงไม่มีเงินให้เรียนและการจัดการเรียนการสอนไม่สนองความต้องการของนักเรียน

ไรช(Roush, 1979, p.1307-A) ได้กล่าวถึงสาเหตุการออกกลางคันไว้ในงานวิจัยการศึกษาเรื่อง ความสูญเปล่าทางการศึกษาของนักศึกษาที่กำลังศึกษาและนักศึกษาที่ออกกลางคันในมหาวิทยาลัย ไมอามีปี 1975-1977 ว่ามาจากการที่นักศึกษาไม่ใช้บริการให้คำปรึกษาของมหาวิทยาลัย การไม่เข้ากลุ่มกับเพื่อนในมหาวิทยาลัย การมีผลการเรียนต่ำกว่า 2.0 ในภาคเรียนแรกและวิชาที่เรียนมีประโยชน์น้อยจึงลาออกไปเรียนในสาขาวิชาที่ตนถนัดหรือสนใจ

เรวัตและคุปตะ (Rawat, & Cupta, 1998, p.26) นักการศึกษาชาวอินเดีย รายงานผลการศึกษาวิจัยพบว่าการออกกลางคันของนักเรียนในระดับมัธยมศึกษาเกิดจากสาเหตุใดสาเหตุหนึ่งหรือหลายสาเหตุประกอบกัน เช่น นักเรียนขาดความรู้สึกในการมีส่วนร่วมที่โรงเรียน ความไม่

เหมาะสมของการจัดเวลาเรียน นักเรียนสุขภาพไม่ดี อายุมากหรือน้อยเกินไป สอบตกซ้ำชั้น ผู้ปกครองยากจน ผู้ปกครองไม่เอาใจใส่ในการศึกษาของบุตร รวมไปถึงจนถึงความเชื่อและประเพณีทางสังคมที่ไม่เหมาะสม

สรุปได้ว่า สาเหตุการออกกลางคันเกิดจากตัวนักเรียนนักศึกษาเช่นการลาออกอันเนื่องมาจากเกรดเฉลี่ยไม่ดีไม่ชอบคณะและสาขาที่เรียน และการผันสภาพนักศึกษา อันเนื่องมาจากเกรดเฉลี่ยไม่ถึงเกณฑ์ตามที่มหาวิทยาลัยกำหนด สอบเข้าเรียนในมหาวิทยาลัยของรัฐและต้องการย้ายสถาบัน ปัญหาด้านการเงิน เรียนยากเรียนไม่ไหวไม่ค่อยเข้าเรียนขาดเรียน เข้ากับเพื่อนและเพื่อนรุ่นที่ไม่ได้ เกิดจากตัวครู เกิดจากโรงเรียน สภาพของท้องถิ่น สภาพแวดล้อมทางสังคมและวัฒนธรรม ระดับการศึกษาของนักเรียนปัจจัยทั้งทางเศรษฐกิจและสังคมเช่น ความยากจน การใช้แรงงานเด็กทัศนคติของผู้ปกครองต่อการศึกษา สุขภาพของนักเรียนและการจัดการศึกษาของโรงเรียนที่ไม่สอดคล้องกัน

3. ปัจจัยที่มีอิทธิพลต่อการออกกลางคัน

กองนโยบายและแผน1 สำนักนโยบายและแผนกรุงเทพมหานคร (2540, หน้า 44) ได้วิเคราะห์ถึงสาเหตุของการไม่เข้าเรียนภาคบังคับของเยาวชนวัย 7-14 ปีในชุมชนแออัด 40 แห่งในกรุงเทพมหานคร โดยในปีพ.ศ.2521 พบว่าสาเหตุสำคัญคือความยากจน(ร้อยละ46.9)และการที่พ่อแม่มีความจำเป็นต้องใช้แรงงานบุตร(ร้อยละ22)ส่วนสาเหตุอื่นๆ ซึ่งอาจจะจัดกลุ่มของปัจจัยดังกล่าวออกเป็น 4 กลุ่มดังนี้

1. ปัจจัยด้านตัวนักเรียนเอง ได้แก่ นักเรียนมีผลการเรียนไม่ดี สอบตกซ้ำชั้น ไม่สนใจการเรียน ไม่อยากเรียน หรือเบื่อหน่ายการเรียนอายุมากหรือมีร่างกายโตกว่าเด็กในระดับชั้นเดียวกัน มีปัญหาเกี่ยวกับครูหรือถูกครูลงโทษ และปัญหาด้านสุขภาพ เป็นต้น

2. ปัจจัยด้านครอบครัว ได้แก่ ผู้ปกครองมีฐานะยากจน หรือรายได้ต่ำ ไม่มีที่ดินทำกิน เป็นของตนเอง ผู้ปกครองต้องเดินทางไปประกอบอาชีพที่อื่น ผู้ปกครองต้องการให้นักเรียนประกอบอาชีพหรือหารายได้ ครอบครัวแตกแยก ผู้ปกครองมีการศึกษาน้อย บิดามารดาไม่เอาใจใส่ในการเรียนของบุตร และไม่เห็นความสำคัญของการศึกษา เป็นต้น

3. ปัจจัยด้านโรงเรียนและครู ได้แก่ จำนวนครูไม่สอดคล้องกับนักเรียน ครูขาดเจตคติที่ดีต่อการสอน โรงเรียนขาดอุปกรณ์การเรียนการสอน ขาดบริการด้านการแนะแนว และขาดบริการด้านการอำนวยความสะดวกในโรงเรียน การจัดโปรแกรมด้านการเรียนไม่น่าสนใจ หรือไม่ตอบสนองความต้องการของนักเรียน ครูขาดการติดตามนักเรียนที่ขาดเรียน และขาดความเป็นธรรมต่อนักเรียน เป็นต้น

4. ปัจจัยด้านสภาพแวดล้อม ชุมชน และวัฒนธรรม ได้แก่ บ้านเรียนนักเรียนอยู่ห่างไกลจากโรงเรียน ห่างไกลจากแหล่งน้ำ ขาดสาธารณูปโภค และผลของการเรียน สถานภาพทางอาชีพของผู้ปกครอง ค่านิยมของผู้ปกครองที่มีต่อสถานศึกษา การตัดสินใจเลือกเรียนวิชาชีพหรืออาศัยอยู่ในชุมชนหนาแน่นมีปัญหาเรื่องการสื่อสารภาษาที่ใช้ในโรงเรียนเนื่องจากนักเรียนถนัดภาษาอื่นมากกว่า ราษฎรในชุมชนไม่เห็นความสำคัญของการศึกษา และความสัมพันธ์ระหว่างชุมชนกับโรงเรียนอยู่ในระดับต่ำ

จอห์นสัน (Johnson, 1981, p.569-A) กล่าวว่า ปัจจัยที่นักเรียนที่ทำให้ให้นักเรียนออกกลางคันคือ ผลของการเรียน สถานภาพทางอาชีพของผู้ปกครอง ค่านิยมของผู้ปกครองที่มีต่อสถานศึกษา การตัดสินใจเลือกเรียนวิชาชีพและการพบปะเพื่อการปรับตัวเข้ากับกลุ่ม

รัมเบอร์เกอร์ (Rumberger, 1995, p.587) สรุปว่ามีปัจจัยหลักอยู่หลายด้านที่มีอิทธิพลต่อการออกกลางคันและพฤติกรรมของเด็กคือ ครอบครัว โรงเรียนและชุมชน

สตรอม (Strom, 2009, p.43) กล่าวว่า การออกกลางคันเกิดจากปัจจัยหลายด้านทั้งทางด้านเศรษฐกิจและสังคมของครอบครัว รวมทั้งปัจจัยด้านครูและโรงเรียน กล่าวคือ นักเรียนออกกลางคันมักมาจากครอบครัวที่ยากจนและขาดแคลน อยู่ในสลัมและมักจะมีปัญหาเกี่ยวกับทางโรงเรียน

สรุปได้ว่า สาเหตุการออกกลางคันเกิดจากปัจจัยสำคัญ 2 ประการคือปัจจัยภายในอันได้แก่ ผู้ปกครองของนักเรียน ญาติพี่น้อง และตัวนักเรียนเองอันเนื่องมาจากฐานะครอบครัวที่ยากจน บิดามารดาต้องไปทำงานที่อื่น ผู้ปกครองไม่สนใจบุตรหลาน การไม่เห็นความสำคัญของการศึกษา การใช้แรงงานของเด็กเพื่อการเลี้ยงชีพ การไม่มีหลักฐานการเข้าเรียน การเจ็บป่วย ความพิการ การได้ผลการเรียนที่ไม่ดี ได้เกรดเฉลี่ยไม่ตรงตามเกณฑ์ที่โรงเรียนหรือสถาบันกำหนด และปัจจัยภายนอกได้แก่ โรงเรียน ครู เพื่อน ชุมชน ที่นักเรียนอาศัยอยู่ วัฒนธรรม ธรรมเนียม ประเพณีท้องถิ่นอันเนื่องมาจาก โรงเรียนขาดอุปกรณ์การเรียนการสอน ขาดบริการด้านการแนะแนว และขาดบริการด้านการอำนวยความสะดวกในโรงเรียน การจัดโปรแกรมด้านการเรียนไม่น่าสนใจ หรือไม่ตอบสนองความต้องการของนักเรียน ครูขาดการติดตามนักเรียนที่ขาดเรียน และขาดความเป็นธรรมต่อนักเรียน บ้านเรียนนักเรียนอยู่ห่างไกลจากโรงเรียน ห่างไกลจากแหล่งน้ำ ขาดสาธารณูปโภค ความสัมพันธ์ระหว่างชุมชนกับโรงเรียนอยู่ในระดับต่ำ

4. ผลกระทบจากการออกกลางคันของเยาวชนต่อประเทศชาติ

1. การออกจากโรงเรียนกลางคันในระดับมัธยมศึกษาของเยาวชนมักจะส่งผลให้เยาวชนไม่มีงานทำหรือได้ทำงานที่ต่ำกว่าความสามารถของตนเอง หรือได้ทำงานที่มีผลตอบแทนต่ำ และเมื่อมองในภาพรวมก็จะทำให้พบว่าสัดส่วนของประชากรที่เป็นแรงงานไร้ฝีมือที่มีค่าจ้างและผลตอบแทนต่ำมีอยู่ในสัดส่วนที่มาก และจะส่งผลให้รายได้ต่อหัวของประชากรลดน้อยลง ซึ่งจะส่งผลต่อการพัฒนาเศรษฐกิจในส่วนรวมของประเทศโดยตรง

2. การออกจากโรงเรียนกลางคันในระดับมัธยมศึกษาของเยาวชนมักจะส่งผลให้มีปัญหาในเรื่องสุขภาพอนามัยต่อตัวของเยาวชนเอง โดยเฉพาะอย่างยิ่งการออกจากโรงเรียนกลางคันในระดับมัธยมศึกษาซึ่งอยู่ในระยะวัยรุ่น และเป็นวัยที่ต้องคบหาเพื่อนฝูง การคบเพื่อนฝูงที่อยู่นอกโรงเรียนมักจะเป็นเพื่อนฝูงที่ไม่ค่อยดี เช่น เป็นแก๊งค์นักเลง นักการพนัน หรือซ่องโจร ในกลุ่มเพื่อนดังกล่าวมักจะหนีไม่พ้นเรื่องการติดยาเสพติดให้โทษต่อร่างกาย ดังนั้นจึงพบว่าเยาวชนที่ออกจากโรงเรียนกลางคันเหล่านั้น มักจะมีปัญหาเรื่องสุขภาพอนามัย ซึ่งหากอัตราการออกกลางคันสูงขึ้นจำนวนประชากรที่มีปัญหาในเรื่องสุขภาพอนามัยก็จะเพิ่มมากขึ้นด้วยจนก่อให้เกิดปัญหาและอุปสรรคต่อการพัฒนาประเทศในส่วนรวมด้วย

3. ผลจากการคบเพื่อนฝูงที่อยู่นอกโรงเรียนซึ่งกลุ่มที่มีปัญหาทางสังคมดังกล่าวก็มักจะเป็นการชักนำให้เยาวชนที่ออกจากโรงเรียนกลางคันกลายเป็นบุคคลที่มีปัญหา และเป็นภัยต่อ

สังคมไปด้วย ดังนั้น อาจกล่าวได้ว่าผลกระทบจากการออกกลางคันของนักเรียนมีผลต่อความสงบในสังคมโดยก่อให้เกิดปัญหาในทางอาชญากรรมเพิ่มมากขึ้น

4. เนื่องจากเยาวชนที่ออกจากโรงเรียนกลางคันในระดับมัธยมศึกษามักจะเป็นผู้ที่ไม่ทำงานและไม่มียาได้จึงทำให้เขาเหล่านั้นเป็นภาระของสังคม ทั้งภาระในครอบครัวและภาระต่อสังคมโดยรวมที่จะต้องจัดบริการสาธารณะมากขึ้น ในขณะที่เยาวชนที่ออกจากโรงเรียนกลางคันไม่มีรายได้ที่จะต้องจ่ายภาษีเพื่อบำรุงบริการสาธารณะดังกล่าว

5. เยาวชนที่ออกจากโรงเรียนกลางคันในระดับมัธยมศึกษาทำให้ค่าใช้จ่ายทางสังคมสูงขึ้น

6. การเปลี่ยนแปลงโครงสร้างทางเศรษฐกิจได้ก่อให้เกิดการขยายตัวในภาคอุตสาหกรรมเพิ่มขึ้นอย่างรวดเร็วและมีขนาดเพิ่มขึ้นในขณะที่การขยายตัวทางภาคเกษตรกรรมกลับคงที่หรือลดลง การเปลี่ยนแปลงดังกล่าว ได้ก่อให้เกิดความต้องการแรงงานที่มีฝีมือแรงงานและมีระดับการศึกษาสูงมากขึ้น ผลของความขาดด้านการศึกษาที่เพิ่มความกดดันให้แก่เยาวชนที่ออกจากโรงเรียนกลางคันในระดับมัธยมศึกษา ซึ่งมีระดับการศึกษาต่ำและเป็นแรงงานที่ไร้ฝีมือในเรื่องการได้ทำงานและการมีรายได้มากยิ่งขึ้น และยังการเปลี่ยนแปลงดังกล่าวรวดเร็วเท่าไรก็ยิ่งเพิ่มความกดดัน

สรุปได้ว่า ผลกระทบจากการออกกลางคันส่งผลให้เยาวชนมีระดับการศึกษาต่ำทำให้เยาวชนไม่มีงานทำหรือได้ทำงานที่ต่ำกว่าความสามารถของตนเอง มีผลต่อสุขภาพอนามัยของเยาวชนเอง โดยเฉพาะอย่างยิ่งการออกจากโรงเรียนกลางคันในระดับมัธยมศึกษาซึ่งอยู่ในระยะวัยรุ่น และเป็นวัยที่ต้องคบหาเพื่อนฝูง การคบเพื่อนฝูงที่อยู่นอกโรงเรียนมักจะเป็นเพื่อนฝูงที่ไม่ค่อยดีนัก เช่น เป็นแก๊งค์นักเลง นักการพนัน หรือช่องโจร ในกลุ่มเพื่อนดังกล่าวมักจะไม่พินเรื่อง การติดยาเสพติดให้โทษต่อร่างกาย ทำให้ค่าใช้จ่ายทางสังคมสูงขึ้น หรือจะเป็นแรงงานที่ไร้ฝีมือซึ่งจะทำให้ไม่เป็นที่ต้องการของภาคอุตสาหกรรม ทำให้รายได้ต่อหัวของประชากรของประเทศลดน้อยลง การพัฒนาเศรษฐกิจในส่วนของประเทศโดยลดลง เยาวชนทำให้ค่าใช้จ่ายทางสังคมสูงขึ้น เยาวชนกลายเป็นบุคคลที่มีปัญหา และเป็นภัยต่อสังคมก่อให้เกิดปัญหาในทางอาชญากรรม

ปัญหาของระบบดูแลช่วยเหลือนักเรียน

1. ความหมายของปัญหา มีนักวิชาการได้ให้ไว้ ดังนี้

พจนานุกรมฉบับราชบัณฑิตยสถาน (2551, หน้า 687) ปัญหา หมายถึง ข้อสงสัย ข้อคิดเห็นขัดข้อง ข้อที่ต้องพิจารณาแก้ไข เช่น ปัญหาเฉพาะหน้า ปัญหาทางการเมือง

จิตการุณ วัชรานันท์ (2546, หน้า 7) กล่าวว่า ปัญหา หมายถึง อุปสรรคในการบริหารงาน การจัดและดำเนินการด้านการบริหาร

บุญเลิศ รอดเชื้อ (2547, หน้า 7) กล่าวว่า ปัญหา หมายถึง สภาพที่พบหรือที่เป็นอยู่อันเป็นอุปสรรคต่อการบริหารงาน

สุวิทย์ มูลคำ (2547, หน้า 9) กล่าวว่า ปัญหา หมายถึง สภาพหรือสถานการณ์ที่ทำให้คนไม่สบายกาย ไม่สบายใจ ไม่สนองความจำเป็นพื้นฐานของบุคคล มนุษย์ทุกคนต้องการความสุข

ความสุขของมนุษย์เกิดขึ้นได้เมื่อมนุษย์และสังคมประสมกลมกลืนกันอย่างราบรื่น ถ้าไม่ได้จะเกิดสภาวะที่เรียกว่าปัญหาเกิดขึ้น มนุษย์จะใช้กระบวนการคิดขจัดปัญหาให้หมดไป เพื่อจะได้มีความสุข พจนานุกรมเฉลิมพระเกียรติ (2551, หน้า 334) ให้ความหมายว่าปัญหา หมายถึงข้อสงสัย คำถามข้อที่ต้องพิจารณา แก้ไข

ฮูเบอร์ (Huber, 1980, p.112) ได้ให้ความหมายว่าปัญหา หมายถึงความแตกต่างระหว่างสภาพการณ์ที่เป็นจริงและสภาพการณ์ที่พึงประสงค์

เคมมานิ (Khemmani, 1990, p.192) เขียนไว้ใน คู่มือการใช้ทั่วไปและการทบทวนประยุกต์ หลักการปฏิบัติด้านการบริหารจัดการ(manual on general and applied management principles) ว่า ปัญหาคือ ผลต่างระหว่างสิ่งที่ควรจะเป็นหรือสิ่งที่คาดหวังไว้กับสิ่งที่กำลังเป็นอยู่จริง

สรุปได้ว่า ปัญหา หมายถึง ข้อสงสัย ข้อคิดเห็น ข้อคำถาม ข้อขัดข้องต่างๆที่ต้องพิจารณาแก้ไข รวมถึงสภาวะหรือสภาพการณ์ที่เป็นอุปสรรคในการบริหารงาน การจัดและดำเนินการด้านการบริหารที่ทำให้คนไม่สบายกาย ไม่สบายใจ และหมายถึงความแตกต่างระหว่างสภาพการณ์ที่เป็นจริงกับสภาพที่พึงประสงค์หรือผลต่างระหว่างสิ่งที่ควรจะเป็นหรือสิ่งที่คาดหวังไว้กับสิ่งที่กำลังเป็นอยู่จริง

2. ความหมายของปัญหาการใช้ระบบดูแลช่วยเหลือนักเรียน

บัวเครือ โพธิ์ชัย (2548, หน้า 53-54) ได้กล่าวว่าปัญหาการดำเนินงานระบบดูแลช่วยเหลือนักเรียนในโรงเรียนมัธยมศึกษาแยกเป็นด้านต่างๆได้ดังนี้ ด้านการรู้จักนักเรียนเป็นรายบุคคล ได้แก่ ผู้บริหารโรงเรียนส่งเสริม สนับสนุนและความสำคัญในระดับปานกลาง ด้านการคัดกรองนักเรียน ได้แก่ ความชัดเจนในการแบ่งกลุ่มนักเรียน การมีส่วนร่วมในการจัดทำเกณฑ์การแบ่งกลุ่มนักเรียนอยู่ในระดับปานกลาง ด้านการส่งเสริมและพัฒนานักเรียน ได้แก่ ความพร้อมของครูที่ปรึกษาและความสอดคล้องของนโยบายโรงเรียนในการพัฒนานักเรียนอยู่ในระดับปานกลาง ด้านการป้องกันและแก้ไข ได้แก่ความสัมพันธ์ระหว่างครูที่ปรึกษากับนักเรียน

บรรจง ปัทมาลัย(2552, เมษายน 4) ได้ให้ความหมายของปัญหาการใช้ระบบดูแลช่วยเหลือนักเรียน ว่า หมายถึง ข้อขัดข้องหรืออุปสรรคในการดำเนินงานระบบดูแลช่วยเหลือนักเรียนซึ่งได้จากการใช้เครื่องมือและเทคนิคในการรวบรวมข้อมูลตามที่โรงเรียนกำหนด

สมทรง พรหมจันทร์ (2552, เมษายน 4) ได้ทำการศึกษารูปแบบการพัฒนา ระบบดูแลช่วยเหลือนักเรียนโรงเรียนวัดชมพูประดิษฐ์ได้สรุปว่า ปัญหาการดูแลช่วยเหลือนักเรียนโดยภาพรวมอยู่ในระดับมาก เมื่อพิจารณาเป็นรายด้าน 3 อันดับแรกพบว่า ปัญหาการส่งเสริมนักเรียนเป็นปัญหาหลัก ปัญหาการป้องกันและแก้ไขและปัญหาด้านการคัดกรองนักเรียนตามลำดับ

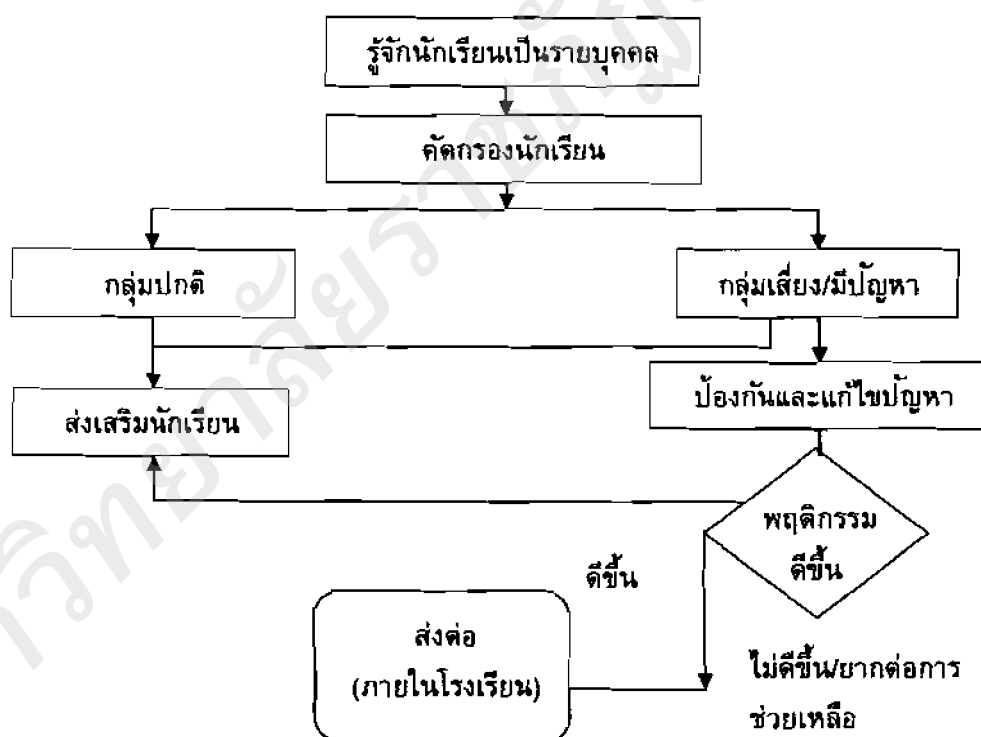
อิทธิ ศรีมาธรณ์ (2552, เมษายน 4) กล่าวว่า ปัญหาการดูแลช่วยเหลือนักเรียนโรงเรียนกุศเสลาวิทยาคม โดยภาพรวมได้แก่ ปัญหาการคัดกรองนักเรียนเป็นปัญหาอันดับสูงสุด รองลงมาคือปัญหาด้านการป้องกันและแก้ไขปัญหา และปัญหาด้านการส่งเสริมนักเรียน ตามลำดับ

สรุปได้ว่า ปัญหาการใช้หรือการดำเนินงานระบบดูแลช่วยเหลือนักเรียน หมายถึง ข้อขัดข้องหรืออุปสรรคในการดำเนินงานระบบดูแลช่วยเหลือนักเรียน จากองค์ประกอบการดำเนินงานด้านใดด้านหนึ่งหรือในหลายๆด้าน ซึ่งปัญหาการใช้หรือการดำเนินงานทุกด้านแตกต่างกัน

กันตามลักษณะของงานได้แก่ด้านการรู้จักนักเรียนเป็นรายบุคคล เช่น ผู้บริหารโรงเรียนส่งเสริมสนับสนุนในระดับปานกลาง ด้านการคัดกรองนักเรียน เช่น ความชัดเจนในการแบ่งกลุ่มนักเรียน อยู่ในระดับปานกลาง ด้านการส่งเสริมและพัฒนา เช่น ความพร้อมของครูที่ปรึกษาและความสอดคล้องของนโยบายโรงเรียนในการพัฒนานักเรียน ด้านการป้องกันและแก้ไขปัญหาคือ ความสัมพันธ์ระหว่างครูที่ปรึกษากับนักเรียน และด้านการส่งต่อ เช่น ครูไม่เห็นความสำคัญของระบบดูแลช่วยเหลือนักเรียน ขาดการประสานงานในการส่งต่อนักเรียนที่มีปัญหาและแก้ไขไม่ได้

3. ปัญหาการใช้ระบบดูแลช่วยเหลือนักเรียนเพื่อลดการออกกลางคันของนักเรียน

กระทรวงศึกษาธิการ (2547, หน้า13-25) ได้กล่าวว่าระบบดูแลช่วยเหลือนักเรียนมีความสำคัญของการพัฒนาคุณภาพนักเรียนอย่างยิ่ง ต้องมีการวางรากฐานอย่างเป็นระบบ มีความชัดเจนและต้องได้รับการประสานความร่วมมือของผู้เกี่ยวข้องทั้งในและนอกโรงเรียน รวมทั้งวิธีการ กิจกรรมและเครื่องมือต่างๆที่มีคุณภาพ อันจะส่งผลให้ระบบดูแลช่วยเหลือนักเรียนประสบความสำเร็จ โดยมีกระบวนการในการดำเนินงาน ดังแผนภาพด้านล่างนี้



ภาพ 2 แผนภูมิกระบวนการดำเนินงานตามระบบดูแลช่วยเหลือนักเรียนของครูที่ปรึกษา
ที่มา: (คู่มือการบริหารระบบการดูแลช่วยเหลือนักเรียนช่วงชั้นที่3-4, กรมสุขภาพจิต, 2546, หน้า 38)

สำนักงานเขตพื้นที่การศึกษาลพบุรีเขต 2 (2552, กันยายน 28) ได้กล่าวว่ากระบวนการดำเนินงานระบบการดูแลช่วยเหลือนักเรียน เป็นกระบวนการดำเนินงานโดยครูที่ปรึกษาเป็นบุคคลหลักในการปฏิบัติงาน มีองค์ประกอบ 5 ประการ คือ

1. การรู้จักนักเรียนเป็นรายบุคคล
2. การคัดกรองนักเรียน
3. การส่งเสริมนักเรียน
4. การป้องกันและแก้ไขปัญหา
5. การส่งต่อ

จากกระบวนการดำเนินงานระบบดูแลช่วยเหลือนักเรียนที่กล่าวมาข้างต้น ผู้วิจัยขอแนะนำกระบวนการดำเนินงานตามแบบที่กระทรวงศึกษาธิการกำหนดมาเป็นแนวทางศึกษาปัญหาการใช้ระบบดูแลช่วยเหลือนักเรียนเพื่อลดการออกกลางคัน โดยจะขอกล่าวถึงรายละเอียดเกี่ยวกับความหมาย ความสำคัญ วิธีการดำเนินการ และปัญหาที่เกิดขึ้นในแต่ละด้านดังนี้

1. การรู้จักนักเรียนเป็นรายบุคคล

1.1 ความหมายการรู้จักนักเรียนเป็นรายบุคคล

กรมสามัญศึกษา (2544, หน้า 9-29) ได้กล่าวว่า การรู้จักนักเรียนเป็นรายบุคคล คือ การเก็บรวบรวมข้อมูลเชิงประจักษ์ของนักเรียนให้มากที่สุดเพื่อให้สามารถนำข้อมูลมาวิเคราะห์ต่อการคัดกรองนักเรียนซึ่งเป็นประโยชน์ต่อการส่งเสริม การป้องกัน และการแก้ไขปัญหาของนักเรียนได้อย่างถูกต้องใน 3 ด้านใหญ่ๆ คือ ด้านความสามารถประกอบด้วย 1) ความสามารถด้านการเรียนและความสามารถด้านอื่นๆ 2) ด้านสุขภาพประกอบด้วยร่างกาย จิตใจและพฤติกรรม 3) ด้านครอบครัว ประกอบด้วย ด้านเศรษฐกิจและด้านการคุ้มครองนักเรียน

สำนักงานคณะกรรมการการศึกษาขั้นพื้นฐาน (2546, หน้า1-2) ได้กล่าวว่า การรู้จักนักเรียนเป็นรายบุคคลคือข้อมูลพื้นฐานของนักเรียนที่ควรทราบ ได้แก่ ด้านความสามารถเช่นการเรียน ด้านสุขภาพเช่น ด้านร่างกายด้านจิตใจ ด้านครอบครัวเช่นด้านเศรษฐกิจ ด้านการคุ้มครองนักเรียนและด้านอื่นๆ

กระทรวงศึกษาธิการ (2547, หน้า13-25) กล่าวว่า การรู้จักนักเรียนเป็นรายบุคคล คือ การรวบรวมข้อมูลพื้นฐานของนักเรียนที่ควรทราบเช่น ด้านสุขภาพได้แก่ด้านร่างกายและด้านจิตใจ ด้านครอบครัวได้แก่ด้านเศรษฐกิจ ด้านการคุ้มครองนักเรียนและด้านการเรียนเป็นต้น

1.2 ความสำคัญของการรู้จักนักเรียนเป็นรายบุคคล

ด้วยความแตกต่างของนักเรียนแต่ละคนที่มีพื้นฐานความเป็นมาของชีวิตที่ไม่เหมือนกันหล่อหลอมให้เกิดพฤติกรรมหลากหลายรูปแบบ ทั้งด้านบวกและด้านลบ ดังนั้นการรู้จักข้อมูลที่จำเป็นเกี่ยวกับตัวนักเรียนจึงเป็นสิ่งสำคัญ ที่จะช่วยให้ครูที่ปรึกษามีความเข้าใจนักเรียนมากขึ้น สามารถนำข้อมูลมาวิเคราะห์เพื่อการคัดกรองนักเรียน เป็นประโยชน์ในการส่งเสริม การป้องกันและแก้ไขปัญหาของนักเรียนได้อย่างถูกต้อง ซึ่งเป็นข้อมูลเชิงประจักษ์มิใช่การใช้ความรู้สึกหรือการคาดเดาโดยเฉพาะในการแก้ไขปัญหา นักเรียน ซึ่งจะทำให้ไม่เกิดข้อผิดพลาดต่อการช่วยเหลือนักเรียนหรือเกิดได้น้อยที่สุด

1.3 วิธีการรู้จักนักเรียนเป็นรายบุคคล

กระทรวงศึกษาธิการ (2547, หน้า 13-25) กล่าวถึงวิธีการและเครื่องมือในการรู้จักนักเรียนเป็นรายบุคคลว่ามี 3 แบบ คือ ระเบียบสะสม แบบประเมินพฤติกรรมเด็ก (the strength and difficulties questionnaire : SDQ) และวิธีการหรือเครื่องมืออื่นเช่น การสัมภาษณ์ การเยี่ยมบ้าน บันทึกสุขภาพนักเรียน

1) ระเบียบสะสม เป็นข้อมูลส่วนตัวของนักเรียนทั้งยังเป็นเครื่องมือในการเก็บรวบรวมข้อมูลที่เกี่ยวข้องกับตัวนักเรียน โดยนักเรียนเป็นผู้กรอกข้อมูล และครูที่ปรึกษานำข้อมูลเหล่านั้นมาศึกษา พิจารณาทำความเข้าใจนักเรียนเบื้องต้น ซึ่งต้องเป็นความลับและเก็บไว้อย่างคิมีให้ผู้ที่ไม่เกี่ยวข้องหรือเด็กอื่น ๆ มารู้ไม่ได้ จึงควรเก็บระเบียบสะสมไว้ให้เรียบร้อยอย่างต่อเนื่องอย่างน้อย 3 ปีการศึกษาหรือ 6 ปีการศึกษาและส่งต่อระเบียบไปยังครูที่ปรึกษาคนใหม่ในปีการศึกษาต่อไป รูปแบบและรายละเอียดในระเบียบสะสมของแต่ละโรงเรียน มีความแตกต่างกันได้ขึ้นอยู่กับความต้องการของแต่ละโรงเรียนแต่อย่างน้อยควรครอบคลุมข้อมูลทั้งด้านการเรียนด้านสุขภาพและด้านครอบครัว

2) แบบประเมินพฤติกรรมเด็ก เป็นเครื่องมือที่กรมสุขภาพจิตเป็นผู้จัดทำขึ้นสำหรับการคัดกรองนักเรียนด้านพฤติกรรม การปรับตัวที่มีผลเกี่ยวข้องกับสภาพร่างกายกับสภาพจิตใจ โดยพัฒนาจากแบบประเมินความยุ่งยากและความเข้มแข็ง(the strengths and difficulties questionnaire:SDQ) ประเทศเยอรมนี ซึ่งใช้กันแพร่หลายในประเทศแถบยุโรปเพราะมีความเชื่อมั่นและความเที่ยงตรงจำนวนข้อไม่มาก คณะผู้จัดทำของกรมสุขภาพจิตโดยแพทย์หญิงพรรณพิมล หล่อตระกูล เป็นหัวหน้าคณะได้ทำการวิจัยเพื่อวิเคราะห์ค่าความเชื่อมั่นและความเที่ยงตรงของแบบประเมิน และหาเกณฑ์มาตรฐาน(norm)ของเด็กไทย แบบประเมินพฤติกรรมเด็กมี 3 ชุดคือ 1)ชุดที่ครูเป็นผู้ประเมินเด็ก 2) ชุดที่พ่อแม่ ผู้ปกครอง เป็นผู้ประเมินเด็กและ 3) ชุดที่เด็กประเมินตนเอง แบบประเมินพฤติกรรมทั้ง 3 ชุด มีเนื้อหาและจำนวนข้อ 25 ข้อเท่ากันทางโรงเรียนอาจเลือกใช้ชุดที่นักเรียนประเมินตนเองชุดเดียว หรือใช้ควบคู่กับชุดที่ครูเป็นผู้ประเมินเพื่อความแม่นยำยิ่งขึ้นโดยระยะเวลาที่ประเมินไม่ควรห่างจากนักเรียนประเมินตนเองเกิน 1 เดือน ซึ่งหากเป็นไปได้ควรใช้แบบประเมินทั้ง 3 ชุดพร้อมกัน เพื่อตรวจสอบความถูกต้องของผลที่ออกมา

3) วิธีการและเครื่องมืออื่น ๆ

ในกรณีที่ข้อมูลของนักเรียนจากระเบียบสะสมและแบบประเมินพฤติกรรมเด็กไม่พอเพียงหรือเกิดกรณีที่จำเป็นต้องมีข้อมูลเพิ่มเติม ครูที่ปรึกษาก็อาจใช้วิธีการอื่นๆ เช่น 1) แบบสัมภาษณ์ผู้ปกครอง ซึ่งหมายถึงการสนทนากันระหว่างบุคคลตั้งแต่สองคนขึ้นไปอย่างมีจุดมุ่งหมายจะมีรูปแบบการสัมภาษณ์ที่นิยมใช้ตามหลักจิตวิทยาอยู่ 2 แบบคือ การสัมภาษณ์เพื่อค้นหาหรือทราบข้อเท็จจริง และการสัมภาษณ์เพื่อให้คำปรึกษา 2) แบบเยี่ยมบ้านนักเรียน การเยี่ยมบ้านนักเรียนเป็นการที่บุคคลหาข้อเท็จจริงเกี่ยวกับประวัติทางบ้านและครอบครัวของผู้รับการศึกษา โดยไปดูสภาพที่แท้จริงที่บ้านว่ามีสภาพแวดล้อมของบ้านและครอบครัวเป็นอย่างไร สอดคล้องหรือขัดแย้งกับข้อมูลที่ได้จากการสัมภาษณ์หรือจากการรวบรวมข้อมูลด้านอื่นๆหรือไม่ มักประกอบด้วย

การสังเกตและการสัมภาษณ์เพื่อเพิ่มเติมข้อเท็จจริงบางประการและ3)แบบบันทึกการตรวจสอบสุขภาพ

1.4 ปัญหาการรู้จักนักเรียนเป็นรายบุคคล

ภิรมย์ ลีกุล (2546,หน้า 128) กล่าวว่า ปัญหาการรู้จักนักเรียนเป็นรายบุคคล หมายถึงข้อขัดข้องสำหรับผู้บริหารโรงเรียน ครูผู้สอนและผู้เกี่ยวข้องต่อการรู้จักนักเรียนที่มีสาเหตุมาจาก ครูที่ปรึกษายังดำเนินงานตามกระบวนการขั้นตอนการรู้จักนักเรียนเป็นรายบุคคลไม่ครบทุกขั้นตอน เช่น การไม่ให้ความสำคัญในการออกเยี่ยมบ้านนักเรียนของครูที่ปรึกษา ปัญหาและอุปสรรคในการเดินทางเยี่ยมบ้านนักเรียน ขาดยานพาหนะในการเดินทาง บ้านนักเรียนอยู่ห่างกันมาก การขาดความรู้ ความเข้าใจในการใช้และสรุปแบบประเมินความฉลาดทางอารมณ์ผู้ปกครอง นักเรียนประกอบอาชีพที่หลากหลายไม่สะดวกต่อการให้ความร่วมมือ

อำนาจ สระพรหม (2546,หน้า119) กล่าวว่า ปัญหาการรู้จักนักเรียนเป็นรายบุคคล ครูที่ปรึกษาประสบปัญหามากคือ ครูที่ปรึกษาไม่มีเวลาในการศึกษาข้อมูลนักเรียน และไม่ได้รับความร่วมมือจากนักเรียนในการให้ข้อมูล

ยุทธนา เรืองไพศาล(2547,หน้า 49)กล่าวว่า ปัญหาการรู้จักนักเรียนเป็นรายบุคคล ได้แก่เรื่อง การจัดสรรเวลาในการออกเยี่ยมบ้านนักเรียน การไม่ได้รับความร่วมมือและอำนวยความสะดวกจากผู้ปกครอง ครูที่ปรึกษามีภาระงานมากครูที่ปรึกษาไม่มีเวลาขาดการสนับสนุนเรื่องงบประมาณในการดำเนินการ

สมชาย เหลืองอ่อน (2548,หน้า70)กล่าวว่า ปัญหาการรู้จักนักเรียนเป็นรายบุคคล ที่พบมากที่สุดคือความไม่ครบคลุมของข้อมูลนักเรียนแต่ละคน ความจริงของข้อมูลที่ได้รับจากนักเรียนแต่ละคน การขาดความร่วมมือจากนักเรียนในการให้ข้อมูลกับโรงเรียน ความไม่สะดวกในการเดินทางไปเยี่ยมบ้านนักเรียนของครูที่ปรึกษา การไม่มีเวลาในการออกเยี่ยมบ้านนักเรียนของครูที่ปรึกษา

สีดา บุตรนาแพง (2548,หน้า 84)กล่าวว่า ปัญหาการรู้จักนักเรียนเป็นรายบุคคล ได้แก่ การจัดทำแฟ้มสะสมผลงานของนักเรียน การติดตามผลสัมฤทธิ์ทางการเรียนของครูที่ปรึกษา การเยี่ยมบ้านนักเรียน การบันทึกข้อมูลรายบุคคลในระเบียบและสมการศึกษาระดับข้อมูล และความสามารถของนักเรียน การตรวจสอบสุขภาพนักเรียน การสำรวจนักเรียนเข้าร่วมกิจกรรมไม่มีการดำเนินการอย่างต่อเนื่อง ข้อมูลไม่เป็นปัจจุบัน ไม่สามารถศึกษาข้อมูลนักเรียนได้ครบทุกคน

สรุปปัญหาการรู้จักนักเรียนเป็นรายบุคคล หมายถึง 1) อุปสรรคในการรวบรวมข้อมูลของนักเรียนที่ครูที่ปรึกษาควรทราบ เช่น การใช้เวลาในการปฏิบัติหน้าที่ 2) ข้อขัดข้องในเรื่องของความรู้ ความเข้าใจเกี่ยวกับการทำหน้าที่ครูที่ปรึกษา กระบวนการในการดำเนินงานระบบดูแลช่วยเหลือนักเรียน ความรู้พื้นฐานตามหลักจิตวิทยาสำหรับวัยรุ่น 3)ข้อสงสัยในการประสานความร่วมมือกันระหว่างบุคลากรภายในโรงเรียน ระหว่างหน่วยงานที่เกี่ยวข้องและผู้ปกครองนักเรียน การสร้างความเข้าใจในเรื่องอื่นของนักเรียน ได้แก่ ความสามารถด้านการเรียน ผลสัมฤทธิ์ทางการเรียน ด้านสุขภาพ ด้านร่างกายได้แก่ ส่วนสูง น้ำหนัก โรคประจำตัว ความบกพร่องทางร่างกาย ด้านจิตใจ และด้านพฤติกรรม ความสนใจเรียนของนักเรียน 4) ข้อบกพร่องในการเข้าร่วมกิจกรรม

ของทั้งภายในและภายนอกของโรงเรียน และด้านครอบครัว ด้านเศรษฐกิจได้แก่ รายได้ของบิดา มารดา/ผู้ปกครอง อาชีพของผู้ปกครอง ค่าใช้จ่ายที่นักเรียนได้รับในการมาโรงเรียน ด้านการคุ้มครองนักเรียน เช่น จำนวนพี่น้อง/บุคคลในครอบครัว สถานภาพของบิดา มารดา บุคคลที่ดูแลรับผิดชอบ ลักษณะที่อยู่อาศัยและสิ่งแวดล้อม ความเจ็บป่วยของคนในครอบครัว หรือการใช้สารเสพติด การติดสุรา การพนันซึ่งปัญหาเหล่านี้หากครูที่ปรึกษาไม่เห็นความสำคัญอาจส่งผลให้นักเรียนการออกกลางคันได้

2. การคัดกรองนักเรียน

2.1 ความหมายการคัดกรองนักเรียน

กรมสามัญศึกษา (2544,หน้า9) ได้กล่าวว่า การคัดกรองนักเรียนเป็นการพิจารณาข้อมูลเกี่ยวกับตัวนักเรียน เพื่อการจัดกลุ่มนักเรียนเป็น 2 กลุ่มคือ 1) กลุ่มปกติ ได้แก่ นักเรียนที่ได้รับการวิเคราะห์ข้อมูลต่าง ๆ ตามเกณฑ์คัดกรองของโรงเรียนแล้วอยู่ในเกณฑ์ของกลุ่มปกติและ 2) กลุ่มเสี่ยง ได้แก่ นักเรียนที่ได้รับการวิเคราะห์ข้อมูลต่าง ๆ ตามเกณฑ์คัดกรองของโรงเรียนแล้วอยู่ในเกณฑ์ของกลุ่มเสี่ยงซึ่งยังไม่มีปัญหาใด ๆ ที่ต้องเร่งแก้ไขในทันที ตามเกณฑ์การคัดกรองของโรงเรียน ซึ่งโรงเรียนต้องให้การช่วยเหลือ การป้องกัน หรือแก้ไขปัญหาดังกล่าวตามกรณี

สำนักงานคณะกรรมการการศึกษาขั้นพื้นฐาน (2546,หน้า 1-6) ได้กล่าวว่า การคัดกรองเป็นการพิจารณาข้อมูลเกี่ยวกับตัวนักเรียนโดยแบ่งเป็น 2 กลุ่มคือ 1) กลุ่มปกติ หมายถึง นักเรียนที่ได้รับการวิเคราะห์ข้อมูลต่าง ๆ ตามเกณฑ์คัดกรองของโรงเรียนแล้วอยู่ในเกณฑ์ของกลุ่มปกติและ 2) กลุ่มเสี่ยง หมายถึง นักเรียนที่ได้รับการวิเคราะห์ข้อมูลต่าง ๆ ตามเกณฑ์คัดกรองของโรงเรียนแล้วอยู่ในเกณฑ์ของกลุ่มเสี่ยงซึ่งยังไม่มีปัญหาใด ๆ ที่ต้องเร่งแก้ไขในทันทีแต่มีแนวโน้มที่จะกลายเป็นกลุ่มช่วยเหลือได้ ดังนั้น การเฝ้าระวัง การป้องกัน จึงมีความสำคัญมากสำหรับกลุ่มเสี่ยง

2.2 ความสำคัญของการคัดกรองนักเรียน

กรมสามัญศึกษา (2544,หน้า 26) กล่าวว่า การคัดกรองนักเรียน มีประโยชน์ต่อครูที่ปรึกษาในการหาวิธีการเพื่อดูแลช่วยเหลือนักเรียนได้อย่างถูกต้อง โดยเฉพาะการแก้ไขปัญหามาตรับกับปัญหาของนักเรียนยิ่งขึ้น และมีความรวดเร็วในการแก้ไขปัญหานั้น เพราะมีข้อมูลของนักเรียนในด้านต่าง ๆ ซึ่งหากครูที่ปรึกษาไม่ได้คัดกรองนักเรียนเพื่อการจัดกลุ่มแล้ว ความชัดเจนในเป้าหมายเพื่อการแก้ไขปัญหานั้นของนักเรียนจะมีน้อยลง มีผลต่อความรวดเร็วในการช่วยเหลือซึ่งบางกรณีจำเป็นต้องแก้ไขโดยเร่งด่วน

2.3 แนวทางการวิเคราะห์ข้อมูลเพื่อการคัดกรองนักเรียน

การวิเคราะห์ข้อมูลเพื่อการคัดกรองนักเรียนนั้น ให้อยู่ในดุลยพินิจของครูที่ปรึกษา และยึดถือเกณฑ์การคัดกรองนักเรียนของโรงเรียนเป็นหลักด้วย ดังนั้นโรงเรียนจึงควรมีการประชุมครูเพื่อพิจารณาเกณฑ์การจัดกลุ่มนักเรียนร่วมกัน เพื่อให้มีมาตรฐานหรือแนวทางการคัดกรองนักเรียนที่เหมือนกัน เป็นที่ยอมรับของครูในโรงเรียน รวมทั้งให้มีกำหนดเกณฑ์ว่าความรุนแรงหรือความถี่ของพฤติกรรมเท่าใดจึงจัดอยู่ในกลุ่มเสี่ยง/มีปัญหา

2.4 วิธีการคัดกรองนักเรียน

การคัดกรองนักเรียน มีประโยชน์ต่อครูที่ปรึกษาในการหาวิธีการเพื่อดูแลช่วยเหลือนักเรียนได้อย่างถูกต้องโดยเฉพาะการแก้ไขปัญหาให้ตรงกับปัญหาของนักเรียนยิ่งขึ้นและมีความรวดเร็วในการแก้ไขปัญหา เพราะมีข้อมูลของนักเรียนในด้านต่าง ๆ ซึ่งหากครูที่ปรึกษาไม่ได้คัดกรองนักเรียนเพื่อการจัดกลุ่มแล้ว ความชัดเจน ในเป้าหมายเพื่อการแก้ไขปัญหาของนักเรียนจะมีน้อยลง มีผลต่อความรวดเร็วในการช่วยเหลือ ซึ่งบางกรณีจำเป็นต้องแก้ไขเร่งด่วน วิธีการคัดกรองนักเรียน ขึ้นอยู่กับดุลพินิจของครูที่ปรึกษาและยึดถือเกณฑ์การคัดกรองนักเรียนของโรงเรียนเป็นหลัก ดังนั้นโรงเรียนควรมีการประชุมครูที่ปรึกษาเพื่อพิจารณาเกณฑ์การจัดกลุ่มนักเรียนร่วมกัน เพื่อให้มีมาตรฐานหรือแนวทางการคัดกรองนักเรียนที่เหมือนกันเป็นที่ยอมรับของครูผู้สอนในโรงเรียน รวมทั้งมีการกำหนดเกณฑ์ว่าความรุนแรงหรือความถี่ของพฤติกรรมเท่าใดจึงจัดอยู่ในกลุ่มเสี่ยง/มีปัญหาสำหรับประเด็นการพิจารณาเพื่อจัดทำเกณฑ์การคัดกรองและแหล่งข้อมูลเพื่อคัดกรองนักเรียนแต่ละด้าน มีดังต่อไปนี้ 1.) ด้านความสามารถ ได้แก่ ด้านการเรียน คือ 1.1) ผลการเรียนที่ได้และความเปลี่ยนแปลงของผลการเรียน 1.2) ความเอาใจใส่ ความพร้อมในการเรียน 1.3) ความสามารถในการเรียน 1.4) ความสม่ำเสมอในการมาโรงเรียนเวลาที่มาโรงเรียน การเข้าชั้นเรียน 2.) ด้านความสามารถอื่นๆ 2.1) การแสดงออกถึงความสามารถพิเศษที่มี 2.2) ความถนัดความสนใจ และผลงานในอดีตที่ผ่านมา 2.3) บทบาทหน้าที่พิเศษในโรงเรียน 2.4) การเข้าร่วมกิจกรรมต่าง ๆ ของนักเรียน

ผลการคัดกรองนักเรียน ครูที่ปรึกษาจำเป็นต้องระมัดระวังอย่างยิ่งที่จะไม่ทำให้นักเรียนรับรู้ได้ว่าตนถูกจัดกลุ่มอยู่ในกลุ่มเสี่ยง/มีปัญหา ซึ่งมีความแตกต่างจากกลุ่มปกติโดยเฉพาะนักเรียนวัยรุ่นที่มีความไวต่อการเรียนรู้ (sensitive) แม้ว่านักเรียนจะรู้ตัวดีว่า ขณะนี้ตนมีพฤติกรรมอย่างไรหรือประสบกับปัญหาใดก็ตามและเพื่อเป็นการป้องกันการล้อเลียนในหมู่เพื่อนอีกด้วย ดังนั้นครูที่ปรึกษาต้องเก็บผลการคัดกรองนักเรียนเป็นความลับ นอกจากนี้ครูที่ปรึกษามีการประสานงานกับผู้ปกครองเพื่อช่วยเหลือนักเรียนก็ควรระมัดระวังการสื่อสารที่ทำให้ผู้ปกครองเกิดความรู้สึกว่าคุณครูหรือครูของใครบางคนถูกจัดอยู่ในกลุ่มที่มีผิดปกติแตกต่างจากเพื่อนนักเรียนอื่นๆ ซึ่งอาจมีผลเสียต่อนักเรียนในภายหลังได้

2.5 ปัญหาการคัดกรองนักเรียน

ภิรมย์ ลีกุล (2546, หน้า 128) กล่าวว่า ปัญหาการคัดกรองนักเรียนมีสาเหตุมาจากครูที่ปรึกษาขาดความรู้ ความเข้าใจในการจัดทำข้อมูลนักเรียน การจัดทำบันทึกการคัดกรองนักเรียน การวิเคราะห์ผลการคัดกรอง ขาดเครื่องมือในการเก็บรวบรวมข้อมูลนักเรียน การสื่อสารกับผู้ปกครองให้เกิดความเข้าใจในผลการคัดกรองเพื่อช่วยเหลือนักเรียน

อำนาจ สระพรหม (2546, หน้า 119) กล่าวว่า ปัญหาการคัดกรองนักเรียนครูที่ปรึกษาประสบปัญหามากในเรื่องการไม่มีเวลาวิเคราะห์ข้อมูลนักเรียน ไม่มีเวลาในการบันทึกผลการคัดกรองนักเรียนและเกณฑ์การคัดกรองนักเรียนไม่ชัดเจน

ยุทธนา เรื่องไพศาล (2547, หน้า 49) กล่าวว่า ปัญหาการคัดกรองนักเรียน เกิดจากการขาดข้อมูลที่หลากหลายข้อมูลมาจากด้านเดียว ไม่มีการชี้แจงการวิเคราะห์ข้อมูลจากแบบประเมินพฤติกรรมนักเรียนให้ผู้เกี่ยวข้องเข้าใจตรงกันขาดการประสานความร่วมมือจากผู้ปกครอง ทำให้ผู้ปกครองไม่มีส่วนร่วมในการตัดสินใจ พิจารณาเกณฑ์คัดกรองนักเรียนที่ไม่ชัดเจน การสื่อสารที่ไม่ชัดเจนระหว่างครูที่ปรึกษาและผู้ปกครองอาจทำให้เกิดความรู้สึกอับอายหรืออายของนักเรียนในกลุ่มที่ผิดปกติดังกล่าวเพื่อนซึ่งอาจส่งผลกระทบต่อนักเรียนได้

สมชาย เหลืองอ่อน (2548, หน้า 70-71) กล่าวว่า ปัญหาการคัดกรองนักเรียนที่พบมากที่สุดคือ ความน่าเชื่อถือของผลการวิเคราะห์พฤติกรรมนักเรียนเพื่อแบ่งกลุ่มนักเรียน ความไม่ชัดเจนของตัวชี้วัดที่ใช้เป็นเกณฑ์ในการแบ่งกลุ่มนักเรียน มาตรฐานของเกณฑ์การแบ่งกลุ่มนักเรียนในโรงเรียนไม่ชัดเจน การไม่รักษาความลับของผลการคัดกรองนักเรียนของครูที่ปรึกษา

สิดา บุตรนาแพง (2548, หน้า 85) กล่าวว่า ปัญหาการคัดกรองนักเรียนมาจากการไม่มีเกณฑ์การพิจารณาผลการคัดกรองที่ชัดเจน ขาดการประสานความร่วมมือในการคัดกรองระหว่างครูที่ปรึกษาและผู้ปกครอง การละเลยเกี่ยวกับการรักษาความลับของการคัดกรองของครูที่ปรึกษา

สรุปปัญหาการคัดกรองนักเรียน หมายถึง 1) อุปสรรคในการคัดกรองข้อมูลนักเรียน เช่น เรื่องการไม่มีเวลาวิเคราะห์ข้อมูลนักเรียนของครูที่ปรึกษา การไม่มีเวลาบันทึกผลการคัดกรองนักเรียน 2) ข้อสงสัยหรือข้อบกพร่องเกี่ยวกับขั้นตอนการคัดกรองนักเรียน เช่น เกณฑ์การพิจารณาคัดกรองไม่ชัดเจน มาตรฐานของเกณฑ์การแบ่งกลุ่มนักเรียนไม่ชัดเจน 3) ข้อขัดข้องในการคัดกรองข้อมูลนักเรียน เช่น ข้อมูลที่ได้จากนักเรียนไม่มีความหลากหลาย ขาดการศึกษาค้นคว้ากระบวนการปฏิบัติงานที่ถูกต้อง ไม่มีการประสานความร่วมมือซึ่งกันและกันและของบุคลากรที่เกี่ยวข้อง ซึ่งปัญหาเหล่านี้หากครูที่ปรึกษาไม่เห็นความสำคัญอาจส่งผลให้นักเรียนการออกกลางคันได้

3. การส่งเสริมและพัฒนา

3.1 ความหมายการส่งเสริมและพัฒนา

สำนักงานคณะกรรมการการศึกษาขั้นพื้นฐาน (2546, หน้า 1-6) กล่าวว่า การส่งเสริมและพัฒนาเป็นการสนับสนุนให้นักเรียนทุกคน ที่อยู่ในความดูแลของครูที่ปรึกษาไม่ว่าจะเป็นนักเรียนกลุ่มปกติหรือกลุ่มเสี่ยงให้มีคุณภาพมากขึ้นซึ่งแนวทางการส่งเสริมมีหลายวิธีที่สถานศึกษาสามารถดำเนินการได้แต่กิจกรรมหลักสำคัญที่สถานศึกษาต้องดำเนินการมี 2 ประการคือ การจัดกิจกรรมโฮมรูม (home room) การจัดประชุมผู้ปกครองในชั้นเรียน (classroom meeting)

กระทรวงศึกษาธิการ (2547, หน้า 15) กล่าวว่า การส่งเสริมนักเรียนเป็นการสนับสนุนให้นักเรียนทุกคนที่อยู่ในความดูแลของครูที่ปรึกษาไม่ว่าจะเป็นนักเรียนปกติหรือกลุ่มเสี่ยง/มีปัญหาให้มีคุณภาพมากขึ้น มีความภาคภูมิใจในตนเองในด้านต่าง ๆ ซึ่งจะช่วยป้องกันมิให้นักเรียนที่อยู่ในกลุ่มปกติกลายเป็นนักเรียนกลุ่มเสี่ยง/มีปัญหาและเป็นการช่วยให้นักเรียนกลุ่มเสี่ยง/มีปัญหา กลับมาเป็นนักเรียนกลุ่มปกติและมีคุณภาพตามที่โรงเรียนหรือชุมชนคาดหวังต่อไป

3.2 ความสำคัญการส่งเสริมและพัฒนา

การส่งเสริมและพัฒนาให้นักเรียน เป็นการสนับสนุนให้นักเรียนทุกคนที่อยู่ในความดูแลของครูที่ปรึกษาไม่ว่าจะเป็นนักเรียนกลุ่มปกติหรือกลุ่มเสี่ยงให้มีคุณภาพมากขึ้น มีความภาคภูมิใจในตนเองในด้านต่าง ๆ ซึ่งจะช่วยป้องกันมิให้นักเรียนที่อยู่ในกลุ่มปกติหรือกลุ่มเสี่ยงกลายเป็นนักเรียนกลุ่มช่วยเหลือและเป็นการช่วยให้นักเรียนกลุ่มเสี่ยงและกลุ่มช่วยเหลือ กลับมาเป็นนักเรียนกลุ่มปกติและมีคุณภาพตามที่โรงเรียนหรือชุมชนคาดหวังต่อไป

3.3 วิธีการส่งเสริมและพัฒนา

การส่งเสริมพัฒนาให้นักเรียนทุกคน ที่อยู่ในความดูแลของครูที่ปรึกษาไม่ว่าจะเป็นนักเรียนกลุ่มปกติ หรือกลุ่มเสี่ยงให้มีคุณภาพมากขึ้นซึ่งแนวทางการส่งเสริมมีหลายวิธีที่สถานศึกษาสามารถดำเนินการได้ แต่กิจกรรมหลักสำคัญที่สถานศึกษาต้องดำเนินการคือ 1) จัดกิจกรรมโฮมรูม (homeroom meeting) ได้แก่ 1.1) กิจกรรมโฮมรูมเป็นกิจกรรมที่ดำเนินการเพื่อส่งเสริมนักเรียนเป็นรายบุคคลหรือเป็นกลุ่มก็ได้ ซึ่งสถานที่ที่ใช้จัดกิจกรรมโฮมรูมอาจเป็นที่ห้องเรียนหรือนอกห้องเรียน ให้มีบรรยากาศเสมือนบ้านที่มีครูที่ปรึกษาและนักเรียนเป็น 1.2) สมาชิกในครอบครัวเดียวกันและมีการทำกิจกรรมที่เป็นประโยชน์ต่อนักเรียนในด้านต่าง ๆ เช่น การรู้จักตนเองของนักเรียน การรู้จักผู้อื่นและสิ่งแวดล้อม มีทักษะการตัดสินใจ ทักษะการปรับตัวและการวางแผนชีวิตเป็นต้น กิจกรรมเหล่านี้ครูที่ปรึกษาและนักเรียนควรมีส่วนร่วมในการจัดกิจกรรมด้วยกัน 1.3) ประโยชน์ของการจัดกิจกรรมโฮมรูม จะช่วยให้ครูที่ปรึกษารู้จักนักเรียนมากขึ้น สามารถส่งเสริมความสามารถ และป้องกันปัญหาของนักเรียนได้อีกด้วย 2) การจัดประชุมผู้ปกครองชั้นเรียน (classroom meeting) เป็นการพบปะกันระหว่างครูที่ปรึกษากับผู้ปกครองนักเรียนที่ครูที่ปรึกษาดูแลอยู่ เพื่อสร้างความสัมพันธ์อันดีต่อกัน และร่วมมือกันดูแลช่วยเหลือนักเรียนระหว่างบ้าน โรงเรียน และผู้ปกครองด้วยกันการประชุมผู้ปกครองดังกล่าวจะทำให้นักเรียนได้รับความเอาใจใส่ดูแลจากผู้ปกครองมากขึ้น ทั้งการส่งเสริมให้นักเรียนมีคุณภาพ มีความสามารถมากยิ่งขึ้นหรือร่วมมือกับทางโรงเรียนในการป้องกันหรือแก้ไขปัญหานักเรียน

3.4 ปัญหาการส่งเสริมและพัฒนา

ภิรมย์ ลีกุล (2546, หน้า 128) กล่าวว่า ปัญหาการส่งเสริมและพัฒนาให้นักเรียนมีสาเหตุมาจากการจัดกิจกรรมต่าง ๆ ไม่ตรงตามความต้องการและศักยภาพของนักเรียนให้กับนักเรียน ทำให้ไม่ได้รับความร่วมมือในการทำกิจกรรม ครูที่ปรึกษาขาดการวางแผนการจัดกิจกรรมเนื่องมาจากภาระงานมาก

อำนาจ สระพรหม (2546, หน้า 119) กล่าวว่า ปัญหาการส่งเสริมและพัฒนาให้นักเรียน ครูที่ปรึกษาประสบปัญหามากในเรื่องไม่ได้รับความร่วมมือจากนักเรียนและไม่มีเวลาในการจัดกิจกรรมโฮมรูม

ยุทธนา เรื่องไพศาล (2547, หน้า 49) กล่าวว่า ปัญหาการส่งเสริมและพัฒนาให้นักเรียน โรงเรียนขาดการให้ความรู้ การสร้างความเข้าใจให้กับครูที่ปรึกษาเกี่ยวกับการจัดกิจกรรมโฮมรูม(home room)กิจกรรมไม่ตรงตามความต้องการของนักเรียน ครูที่ปรึกษาขาดความรู้ ความ

เข้าใจในการทำงานด้านที่ปรึกษา ด้านการจัดกิจกรรมเพื่อส่งเสริมนักเรียน ครูที่ปรึกษาขาดความมั่นใจในการทำงาน นักเรียนไม่ให้ความร่วมมือ

สมชาย เหลืองอ่อน (2548, หน้า 71) กล่าวว่า ปัญหาการส่งเสริมและพัฒนา นักเรียนที่พบมากคือ นักเรียนไม่ให้ความสนใจต่อกิจกรรมก่อนเรียน(โฮมรูม)ครูที่ปรึกษาไม่เห็นความสำคัญของกิจกรรมก่อนเรียน(โฮมรูม)การจัดกิจกรรมส่งเสริมไม่สอดคล้องต่อความต้องการของนักเรียน ผู้ปกครองไม่สนใจในการเข้าร่วมประชุมร่วมกับโรงเรียนเพื่อหาแนวทางในการปรับปรุงพฤติกรรมนักเรียน

สีดา บุตรนาแพง (2548, หน้า 86) กล่าวว่า ปัญหาการส่งเสริมและพัฒนา นักเรียนมาจากโรงเรียนขาดการวางแผนการจัดกิจกรรมที่ชัดเจนไม่มีการชี้แจงแนวปฏิบัติในการจัดกิจกรรมแก่ผู้เกี่ยวข้องได้ทราบ การจัดกิจกรรมยังยึดแบบเดิมๆไม่เน้นผู้เรียนเป็นสำคัญ ขาดงบประมาณในการสนับสนุน นักเรียนไม่มีบทบาทในการจัดกิจกรรมเสริมหลักสูตร การจัดกิจกรรมเป็นไปตามความถนัดของครูผู้สอนมากกว่าติดตามความถนัดของผู้เรียน

สรุปปัญหาการส่งเสริมและพัฒนา นักเรียน หมายถึง 1) ข้อขัดข้องในการดำเนินการส่งเสริมและพัฒนา นักเรียน เช่น การไม่เห็นความสำคัญของการจัดกิจกรรมของครูที่ปรึกษา 2) อุปสรรคที่เกิดจากการดำเนินการส่งเสริมและพัฒนา นักเรียน เช่น การขาดความรู้ความเข้าใจในกระบวนการทำงานของครูที่ปรึกษา การขาดความร่วมมือร่วมใจกันของบุคลากรทุกฝ่ายในการใช้เทคนิควิธีการที่หลากหลายดำเนินจัดกิจกรรมต่างๆให้สอดคล้องกับความต้องการของนักเรียนเพื่อให้นักเรียนประสบผลสำเร็จ 3) ข้อสงสัยหรือข้อขัดข้องในขั้นตอนการดำเนินการส่งเสริมและพัฒนา นักเรียน เช่น การไม่ได้รับความร่วมมือในการทำกิจกรรมจากนักเรียน โรงเรียนจัดกิจกรรมไม่สอดคล้องกับความต้องการของนักเรียน กิจกรรมส่วนใหญ่เป็นกิจกรรมที่ครูผู้สอนถนัด ไม่ใช่กิจกรรมที่นักเรียนสนใจกิจกรรมสำคัญกิจกรรมหลักที่โรงเรียนต้องดำเนินการได้แก่กิจกรรมโฮมรูม (home room) การจัดประชุมผู้ปกครองชั้นเรียน(classroom meeting) การไม่ได้รับความร่วมมือจากผู้ปกครอง การขาดงบประมาณสนับสนุน ซึ่งปัญหาเหล่านี้หากครูที่ปรึกษาไม่เห็นความสำคัญอาจส่งผลให้นักเรียนการออกกลางคันได้

4. การป้องกันและแก้ไขปัญหา

4.1 ความหมายการป้องกันและแก้ไขปัญหา

สำนักงานคณะกรรมการการศึกษาขั้นพื้นฐาน (2546, หน้า1-6) กล่าวว่า การป้องกันและแก้ไข ปัญหา หมายถึง การปฏิบัติหน้าที่ที่ครูที่ปรึกษาควรให้ความเอาใจใส่กับนักเรียนทุกคนเท่าเทียมกัน และสำหรับนักเรียนกลุ่มเสี่ยงต้องให้ความดูแลเอาใจใส่อย่างใกล้ชิด ซึ่งมีแนวทางในการดำเนินการ 2 ประการคือ การให้คำปรึกษาเบื้องต้น การจัดกิจกรรมเพื่อป้องกันและแก้ไข ปัญหา

กระทรวงศึกษาธิการ (2547, หน้า13-15) กล่าวว่า การป้องกันและแก้ไข ปัญหา หมายถึง ภาระงานที่ยิ่งใหญ่และมีคุณค่าอย่างมาก ในการพัฒนา นักเรียนเติบโตเป็นบุคคลที่มีคุณภาพของสังคมที่ครูที่ปรึกษาควรให้ความเอาใจใส่กับนักเรียนทุกคนเท่าเทียมกัน สำหรับนักเรียนกลุ่มเสี่ยง/มีปัญหาจำเป็นอย่างมาก ที่ต้องให้ความดูแลเอาใจใส่อย่างใกล้ชิดและหาวิธีการ

ช่วยเหลือทั้งการป้องกันและแก้ไขปัญหาโดยไม่ปล่อยปละละเลยนักเรียนจนกลายเป็นปัญหาของสังคม นอกจากนี้ทุกครั้งของการช่วยเหลือนักเรียน ควรมีการบันทึกไว้เป็นหลักฐานด้วย

4.2 ความสำคัญการป้องกันและแก้ไขปัญหา

ในการดูแลช่วยเหลือนักเรียน ครูที่ปรึกษาควรให้ความสนใจใส่กับนักเรียนทุกคนเท่าเทียมกัน แต่สำหรับนักเรียนกลุ่มเสี่ยง/มีปัญหา นั้น จำเป็นอย่างมากที่ต้องให้ความดูแลใส่ใจอย่างใกล้ชิดและหาวิธีการช่วยเหลือ ทั้งการป้องกันและการแก้ไขปัญหานักเรียนจึงเป็นภาระงานที่ยิ่งใหญ่และมีคุณค่าอย่างมากในการพัฒนาให้นักเรียนเติบโตเป็นบุคคลที่มีคุณภาพของสังคมต่อไป เทคนิค วิธีการ ที่ครูที่ปรึกษาจำเป็นต้องดำเนินการมี 2 ประการคือ 1) การให้การปรึกษาเบื้องต้น และ 2) การจัดกิจกรรมเพื่อป้องกันและแก้ไขปัญหา

4.3 ปัจจัยที่สำคัญที่ช่วยให้การปรึกษาเบื้องต้นในการช่วยเหลือนักเรียนเป็นไปอย่างมีประสิทธิภาพคือ ครูที่ปรึกษาคือต้องมีความรู้และทักษะพื้นฐานในเรื่อง จิตวิทยาวัยรุ่น ความต้องการพื้นฐานของมนุษย์ทั้งร่างกายและจิตใจ รู้จักกระบวนการสร้างสัมพันธภาพ การใช้คำถาม การรับฟังความรู้สึก เป็นต้น

4.4 ข้อที่พึงตระหนักในการช่วยเหลือและแก้ไขปัญหานักเรียนได้แก่ 1) การรักษาความลับ เช่น 1.1) เรื่องราวข้อมูลของนักเรียนที่ต้องช่วยเหลือแก้ไข ไม่ควรนำไปเปิดเผยยกเว้นเพื่อขอความร่วมมือในการช่วยเหลือนักเรียนกับบุคคลที่เกี่ยวข้องโดยไม่ระบุชื่อ-สกุลจริงของนักเรียน และการเปิดเผยควรเป็นไปในลักษณะที่ให้เกียรตินักเรียน 1.2) บันทึกข้อมูลการช่วยเหลือนักเรียน ควรเก็บไว้ในที่ที่เหมาะสมและสะดวกในการเรียกใช้ 1.3) การรายงานการช่วยเหลือนักเรียน ควรรายงานในส่วนที่เปิดเผยได้โดยไม่ให้เกียรติและคำนึงถึงประโยชน์ของนักเรียนเป็นสำคัญ 2) การแก้ไข ปัญหา ได้แก่ 2.1) การช่วยเหลือแก้ไขปัญหานักเรียน ต้องพิจารณาสาเหตุของปัญหาให้ครบถ้วนและหาวิธีการช่วยเหลือให้เหมาะสมกับสาเหตุนั้นๆ เพราะปัญหามิได้เกิดจากสาเหตุเพียงสาเหตุเดียว แต่อาจจะเกิดจากหลายสาเหตุที่เกี่ยวข้องสัมพันธ์กัน 2.2) มีปัญหาที่เหมือนกันของนักเรียนแต่ละคน ไม่จำเป็นต้องเกิดจากสาเหตุที่เหมือนกันและหาวิธีการช่วยเหลือที่ประสบความสำเร็จกับนักเรียนคนหนึ่งก็อาจไม่เหมาะสมกับนักเรียนอีกคนหนึ่งเนื่องจากความแตกต่างของบุคคล ดังนั้นการช่วยเหลือนักเรียนโดยเฉพาะการให้คำแนะนำปรึกษาจึงไม่มีสูตรการช่วยเหลือสำเร็จตายตัวเพียงแต่มีแนวทาง กระบวนการหรือทักษะการช่วยเหลือที่ครูผู้สอนแต่ละคนสามารถเรียนรู้ ผักผ่อน เพื่อการนำไปใช้ให้เหมาะสมกับแต่ละปัญหาในนักเรียนแต่ละคน

4.5 วิธีการช่วยเหลือและการแก้ไข

การป้องกันและแก้ไขปัญหานักเรียนกลุ่มเสี่ยงหรือมีปัญหาจากการคัดกรองของครูที่ปรึกษา โรงเรียนได้ดำเนินการ ดังนี้ 1) ให้การปรึกษาเบื้องต้น 2) วางแนวทางการจัดกิจกรรมเพื่อป้องกันนักเรียน กิจกรรมมีดังนี้ 2.1) กิจกรรมในห้องเรียน 2.2) กิจกรรมเสริมหลักสูตร 2.3) กิจกรรมเพื่อนช่วยเพื่อน 2.4) กิจกรรมสื่อสารกับผู้ปกครองโดยใช้เครื่องมือเอกสารและหลักฐาน ดังนี้ 1) แนวทางการจัดกิจกรรมเพื่อป้องกันและแก้ไขปัญหานักเรียน 2) แบบบันทึกให้คำปรึกษานักเรียน 3) แบบรายงานผลการดูแลนักเรียน 4) แบบสรุปผลการคัดกรองและช่วยเหลือนักเรียนเป็นรายบุคคล

4.6 ปัญหาการป้องกันและแก้ไข้ปัญหา

ภิรมย์ ลีกุล (2546,หน้า128) กล่าวว่า ปัญหาการป้องกันและแก้ไข้ปัญหา มีสาเหตุมาจาก ครูที่ปรึกษามีภาระงานมากไม่มีเวลาให้คำปรึกษาแก่นักเรียน ไม่มีครูจิตวิทยาประจำโรงเรียนเพื่อให้คำปรึกษาแก่นักเรียน สภาพสังคม สิ่งแวดล้อมที่เป็นปัจจัยเสี่ยงส่งผลนักเรียนจำนวนมากมีพฤติกรรมที่ไม่พึงประสงค์เช่น หนีเรียนไปเที่ยวเตร่ตามศูนย์การค้าแต่งกายไม่เรียบร้อย ชู้สาว ทะเลาะวิวาท

อำนาจ สระพรหม (2546,หน้า119) กล่าวว่า ปัญหาการป้องกันและแก้ไข้ปัญหา ครูที่ปรึกษาประสบปัญหามากในเรื่องของจำนวนนักเรียนในความรับผิดชอบมีจำนวนมาก ครูที่ปรึกษาไม่มีเวลาในการจัดกิจกรรมการป้องกันและการแก้ไข้ปัญหา และครูที่ปรึกษาไม่ได้รับความร่วมมือจากนักเรียนในการจัดกิจกรรมการป้องกันและการแก้ไข้ปัญหา

บุษนา เรื่องไพศาล (2547,หน้า 49) กล่าวว่า ปัญหาการป้องกันและแก้ไข้ปัญหา ได้แก่ ครูที่ปรึกษาไม่มีความรู้ ขาดทักษะและเทคนิคในการให้คำปรึกษาแก่นักเรียน โรงเรียนไม่มีมาตรการให้ครูที่ปรึกษาดำเนินการป้องกันและแก้ไข้ปัญหานักเรียนที่ชัดเจน โรงเรียนขาดความร่วมมือจากบุคลากรทุกฝ่ายในการป้องกันและแก้ไข้ปัญหานักเรียน

สมชาย เหลืองอ่อน (2548,หน้า 71) กล่าวว่า ปัญหาการป้องกันและแก้ไข้ปัญหานักเรียน ที่พบมากคือกิจกรรมไม่สอดคล้องเหมาะสมกับลักษณะของนักเรียนกิจกรรมไม่มีความหลากหลาย การไม่อุทิศตนในการแก้ไข้ปัญหานักเรียนของครูที่ปรึกษา สัมพันธภาพของครูที่ปรึกษาและนักเรียน

สีดา บุตรนาแพง (2548,หน้า 84) กล่าวว่า ปัญหาการป้องกันและแก้ไข้ปัญหามาจากการขาดความร่วมมือกับชุมชน ในการแก้้ปัญหาการหนีเรียนของนักเรียน ขาดการรายงาน ชี้แจงผลการแก้ไข้พฤติกรรมนักเรียนแก่ผู้ปกครอง ไม่มีการประสานความร่วมมือระหว่างครูที่ปรึกษากับฝ่ายปกครองและงานแนะแนว ครูที่ปรึกษาจัดกิจกรรมการแก้ไข้ปัญหาไม่หลากหลายเนื่องจากไม่สามารถใช้กิจกรรมกับนักเรียนที่มีปัญหาทุกคนได้

สรุปปัญหาการป้องกันและแก้ไข้ปัญหา หมายถึง 1) อุปสรรคของการดำเนินการป้องกันและแก้ไข้ปัญหานักเรียน เช่น การที่ครูที่ปรึกษามีภาระงานมากไม่มีเวลาให้คำปรึกษาแก่นักเรียน โรงเรียนไม่มีครูจิตวิทยาประจำโรงเรียนเพื่อให้คำปรึกษาแก่นักเรียน สภาพสังคม สิ่งแวดล้อมที่เป็นปัจจัยเสี่ยงส่งผลนักเรียนจำนวนมากมีพฤติกรรมที่ไม่พึงประสงค์ ครูผู้สอนประสบปัญหามากในเรื่องของจำนวนนักเรียนในความรับผิดชอบมีจำนวนมาก 2) ข้อขัดข้องต่อการดำเนินการป้องกันและแก้ไข้ปัญหานักเรียนเช่นการที่ครูที่ปรึกษาไม่มีเวลาในการจัดกิจกรรมการป้องกันและการแก้ไข้ปัญหา ครูที่ปรึกษาไม่ได้รับความร่วมมือจากนักเรียนในการจัดกิจกรรมการป้องกันและการแก้ไข้ปัญหา 3) อุปสรรค ข้อขัดข้องหรือข้อสงสัยในการป้องกันและแก้ไข้ปัญหา เช่น การที่ครูที่ปรึกษาไม่มีความรู้ ขาดทักษะและเทคนิคในการให้คำปรึกษาแก่นักเรียน โรงเรียนไม่มีมาตรการให้ครูผู้สอนดำเนินการป้องกันและแก้ไข้ปัญหานักเรียนที่ชัดเจน โรงเรียนขาดความร่วมมือจากบุคลากรทุกฝ่ายกิจกรรมไม่สอดคล้องเหมาะสมกับลักษณะของนักเรียน กิจกรรมไม่มีความหลากหลาย การไม่อุทิศตนในการแก้ไข้ปัญหานักเรียนของครูที่ปรึกษา สัมพันธภาพของครูที่

ปรึกษาและนักเรียนการขาดการร่วมมือกับชุมชนในการแก้ปัญหาการหนีเรียนของนักเรียนขาดการรายงาน ซึ่งแจ้งผลการแก้ไขพฤติกรรมนักเรียนแก่ผู้ปกครอง ไม่มีการประสานความร่วมมือระหว่างครูที่ปรึกษากับฝ่ายปกครองและงานแนะแนว ครูที่ปรึกษาจัดกิจกรรมการแก้ไขปัญหาไม่หลากหลาย เนื่องจากไม่สามารถใช้กิจกรรมกับนักเรียนที่มีปัญหาทุกคนได้ซึ่งหากครูที่ปรึกษาหรือบุคลากรที่เกี่ยวข้องกับการศึกษาไม่เห็นความสำคัญของกิจกรรมนี้อาจส่งผลให้นักเรียนออกกลางคันได้

5. การส่งต่อ

5.1 ความหมายของการส่งต่อ

สำนักงานคณะกรรมการการศึกษาขั้นพื้นฐาน(2546,หน้า1-6)ได้กล่าวว่า กระบวนการดูแลช่วยเหลือนักเรียนองค์ประกอบดังนี้ การส่งต่อภายในและการส่งต่อภายนอกโดยใช้เครื่องมือ เอกสารและหลักฐานคือ1)แบบรายงานผลการดูแลช่วยเหลือนักเรียนและ4)แบบสรุปผลการคัดกรองและช่วยเหลือนักเรียนเป็นรายบุคคล

กระทรวงศึกษาธิการ(2547,หน้า 13-25) กล่าวว่า การส่งต่อ หมายถึง ส่งต่อนักเรียน เป็นการช่วยเหลือแก้ไขปัญหานักเรียนที่ปรึกษาคณะกรรมการ4ชั้นตอนข้างต้นอาจมีบางกรณีที่มีปัญหาที่มีความยากต่อการช่วยเหลือนักเรียนหรือช่วยเหลือแล้วนักเรียนมีพฤติกรรมไม่ดีขึ้น ก็ควรดำเนินการส่งต่อไปยังผู้เชี่ยวชาญเฉพาะด้านต่อไป การส่งต่อมี 2 วิธีคือ 1) การส่งต่อภายใน ครูที่ปรึกษาส่งต่อไปยังครูผู้สอนที่สามารถให้การช่วยเหลือนักเรียน โดยขึ้นอยู่กับลักษณะของปัญหา เช่น ครูพยาบาล ครูประจำวิชาหรือฝ่ายปกครองเป็นต้น 2)การส่งต่อภายนอกครูแนะแนวหรือฝ่ายปกครองเป็นผู้ดำเนินการส่งต่อไปยังผู้เชี่ยวชาญภายนอก

5.2 ความสำคัญของการส่งต่อ

ในการช่วยเหลือแก้ไขปัญหานักเรียนโดยครูที่ปรึกษาคณะกรรมการ อาจมีบางกรณีที่มีปัญหาที่มีความยากต่อการช่วยเหลือนักเรียนหรือช่วยเหลือแล้วนักเรียน มีพฤติกรรมไม่ดีขึ้นก็ควรดำเนินการส่งต่อไปยังผู้เชี่ยวชาญเฉพาะด้านต่อไป โดยการพิจารณาส่งต่อของครูที่ปรึกษามีดังนี้ 1)นักเรียนมีพฤติกรรมคงเดิมหรือไม่ก็ดีขึ้นหรือแย่ลง แม้ว่าครูที่ปรึกษาจะดำเนินการช่วยเหลือด้วยวิธีการใดๆ 2)นักเรียนไม่ให้ความร่วมมือในการช่วยเหลือของครูที่ปรึกษา เช่น นัดให้มาพบแล้วไม่มาตามนัดอยู่เสมอไม่เข้าร่วมกิจกรรมใดๆทั้งสิ้น 3)ปัญหาของนักเรียนที่เป็นเรื่องเฉพาะด้าน เช่น ปัญหาเกี่ยวกับความรู้สึก ความซับซ้อนของสภาพจิตใจที่จำเป็นต้องให้การช่วยเหลืออย่างใกล้ชิดและได้รับการบำบัดทางจิตวิทยา ควรพิจารณาส่งต่อให้ผู้มีความรู้เฉพาะทางเพื่อให้ความช่วยเหลือต่อไป

5.3 วิธีการส่งต่อ

กระบวนการดำเนินงานตามระบบดูแลนักเรียนในขั้นตอนของกระบวนการส่งต่อมี 2 ขั้นตอนคือส่งต่อภายในและส่งต่อภายนอกโดยวิธีการส่งต่อมีขั้นตอนดังนี้1)ครูที่ปรึกษาประสานงานกับครูผู้สอนที่จะช่วยเหลือนักเรียนต่อ เพื่อให้ทราบล่วงหน้า 2)สรุปข้อมูลส่วนตัวของนักเรียนที่เกี่ยวข้องกับการช่วยเหลือและวิธีการช่วยเหลือที่ผ่านมารวมทั้งผลที่เกิดขึ้นจากการช่วยเหลือนั้น ให้ผู้ที่รับการช่วยเหลือนักเรียนทราบ โดยใช้แบบบันทึกส่งต่อหรือแบบประสานงานขอความร่วมมือจากผู้เกี่ยวข้อง 3)ครูที่ปรึกษาควรชี้แจงให้นักเรียนเข้าใจถึงความจำเป็นในการส่งต่อ

โดยใช้คำพูดที่สร้างสรรค์ ระมัดระวังมิให้นักเรียนเกิดความรู้สึกผิด กังวล หรือโกรธ แต่ควรให้นักเรียนมีความรู้สึกที่ดีและยินดีไปพบครูที่ช่วยเหลือตามกรณีที่ครูที่ปรึกษาเห็นว่าเหมาะสม 4) ครูที่ปรึกษานัดวัน เวลา สถานที่นัดพบกับครูที่รับหน้าที่ช่วยเหลือนักเรียนและส่งต่อให้เรียบร้อย 5) ติดตามผลการช่วยเหลือนักเรียนอย่างสม่ำเสมอ

5.4 ปัญหาการส่งต่อ

ภิรมย์ ลีกุล (2546, หน้า 128) กล่าวว่า ปัญหาการส่งต่อมีสาเหตุมาจากการขาดการประสานงานกับผู้ที่มีส่วนเกี่ยวข้อง นักเรียน และครูที่ปรึกษาขาดความเข้าใจในกระบวนการส่งต่อไปยังบุคคลภายในและภายนอกเพื่อการช่วยเหลือ ครูที่ปรึกษาไม่สามารถแก้ไขปรับพฤติกรรมหรืออารมณ์ให้กลับสู่ภาวะปกติได้ ครูที่ปรึกษาขาดความชำนาญในปัญหาที่เกิดขึ้นกับนักเรียน ขาดความรู้และวิธีการแก้ไขที่ถูกต้อง หน่วยงานที่รับผิดชอบขาดบุคลากรที่จะดูแลช่วยเหลือนักเรียนตามระบบที่ถูกต้อง

อำนาจ สระพรหม (2546, หน้า 119) กล่าวว่า ปัญหาการส่งต่อครูที่ปรึกษาประสบปัญหามากในเรื่องไม่มีเวลาในการติดตามช่วยเหลือนักเรียนและครูที่ปรึกษาขาดความรู้ทักษะในการวิเคราะห์ข้อมูลนักเรียนเพื่อการส่งต่อ

ยุทธนา เรื่องไพศาล (2547, หน้า 50) กล่าวว่า ปัญหาการส่งต่อได้แก่ ครูที่ปรึกษาไม่มีความรู้ ความเข้าใจในวิธีการให้คำปรึกษา ครูที่ปรึกษาไม่พยายามแก้ไขปัญหานักเรียนก่อนการส่งต่อ ครูที่ปรึกษาไม่ประสานงานกับครูผู้สอนที่จะช่วยเหลือนักเรียนต่อ ครูที่ปรึกษาไม่ติดตามผลการช่วยเหลืออย่างสม่ำเสมอ

สมชาย เหลืองอ่อน (2548, หน้า 70) กล่าวว่า ปัญหาการส่งต่อ ที่พบมากคือ ข้อมูลนักเรียนที่เกี่ยวข้องกับการช่วยเหลือก่อนการส่งต่อไม่ชัดเจน ความพอเพียงของระยะเวลาเพื่อการแก้ไขปัญหานักเรียนที่ได้รับการส่งต่อไม่ชัดเจน ขาดการเอาใจใส่ดูแลของครูแนะแนว ครูที่ปรึกษาและผู้ปกครองในการแก้ไขปัญหานักเรียน ขาดการร่วมมือกันระหว่างครูที่ปรึกษา ครูแนะแนวและผู้ปกครอง

สิตา บุตรนาแพง (2548, หน้า 84) กล่าวว่า ปัญหาการส่งต่อ มาจากครูผู้สอนมีภาระงานมากไม่มีเวลาสอดส่องดูแล ครูที่ปรึกษาและผู้ปกครองละเลยนักเรียนที่มีพฤติกรรมไม่เหมาะสมปล่อยให้ปัญหาเล็กๆ กลายเป็นปัญหาใหญ่ ใช้วิธีการแก้ไขปัญหารูปแบบเดิมๆ ที่เคยปฏิบัติมาโดยไม่มีการเปลี่ยนแปลงให้เป็นไปตามความเหมาะสมเป็นรายบุคคล การขาดการประสานงานและความร่วมมือระหว่างครูที่ปรึกษากับผู้ปกครองผู้ปกครองไม่ให้ความร่วมมือในการส่งต่อผู้เชี่ยวชาญ ขาดการประสานงานล่วงหน้ากับหน่วยงานภายนอกที่จะรับการส่งต่อ

สรุปปัญหาการส่งต่อ หมายถึง 1) ข้อขัดข้องหรืออุปสรรคในการดำเนินงานส่งต่อนักเรียนที่มีผลการพิจารณาว่าจำเป็นต้องได้รับการดูแลช่วยเหลืออย่างใกล้ชิดเช่น ครูที่ปรึกษาไม่มีเวลา ไม่เสียสละเวลาในการติดตาม ตรวจสอบ ผลการพิจารณานักเรียนในที่ปรึกษาที่มีปัญหาอย่างละเอียดถี่ถ้วน ครูที่ปรึกษาไม่มีความรู้ ความเข้าใจในกระบวนการดำเนินงานส่งต่อนักเรียน 2) ข้อสงสัยและข้อขัดข้องในการดำเนินการส่งต่อนักเรียนเช่น ครูที่ปรึกษาและผู้ปกครองปล่อยปละละเลยต่อปัญหาที่เกิดขึ้นกับนักเรียนจนกลายเป็นปัญหาใหญ่ที่ไม่สามารถแก้ไขเองได้ การใช้รูปแบบเดิมๆ ใน

การแก้ไข้ปัญหาที่เกิดขึ้น 3)อุปสรรค ข้อขัดข้องหรือข้อสงสัยในการปฏิบัติงานด้านการส่งต่อ เช่น การขาดการประสานความร่วมมือกันระหว่างครูที่ปรึกษากับบุคลากรภายในเช่น ครูแนะแนว ครูฝ่ายปกครอง ครูพยาบาลหรือบุคลากรภายนอกเช่น ผู้เชี่ยวชาญจากสถานเื้อนอนามัย โรงพยาบาล ซึ่งหากครูที่ปรึกษาหรือบุคลากรที่เกี่ยวข้องกับการศึกษาไม่เห็นความสำคัญของปัญหานี้อาจส่งผลให้นักเรียนออกกลางคันได้

งานวิจัยที่เกี่ยวข้อง

1. งานวิจัยในประเทศ

ศิริชัย กาญจนวาสี (2543,หน้า 22)ได้ศึกษาองค์ประกอบที่เกี่ยวข้องกับการออกกลางคันและสอบตกซ้ำชั้นของนักเรียนชั้นมัธยมศึกษาตอนต้นและพบว่าองค์ประกอบที่เกี่ยวข้องกับการออกกลางคันมี 6 องค์ประกอบคือ องค์ประกอบที่ 1 การจัดการศึกษาของโรงเรียน เช่น โรงเรียนขาดบริการแนะแนว ไม่มีโครงการช่วยเหลือนักเรียนที่เรียนอ่อน โรงเรียนไม่ส่งเสริมกิจกรรมเสริมหลักสูตร ขาดบริการที่ยำนวยความสะดวกแก่นักเรียนและขาดการประชาสัมพันธ์กับผู้ปกครอง เป็นต้น องค์ประกอบที่ 2 คุณลักษณะของนักเรียน เช่น ไม่ขยันหมั่นเพียรในการทำแบบฝึกหัดหรือการบ้าน ขาดความเอาใจใส่ในการเรียน ขาดเรียนเป็นประจำ เป็นต้น องค์ประกอบที่ 3 การเรียนการสอน เช่น ครูผู้สอนไม่มีเกณฑ์และความมุ่งหมายในการให้คะแนน ขาดมาตรฐานในการออกข้อสอบ ขาดความยุติธรรมในการให้คะแนน ครูมีเจตคติไม่ดีต่อการสอน และจัดโปรแกรมการสอนไม่น่าสนใจ เป็นต้น องค์ประกอบที่ 4 ความสัมพันธ์ในครอบครัว เช่น ผู้ปกครองไม่มีเวลาดูแลอบรมบุตร ผู้ปกครองขาดความสนใจในการเรียนของบุตร นักเรียนขาดความอบอุ่นจากครอบครัว ครอบครัวแตกแยก และผู้ปกครองแยกกันอยู่ เป็นต้น องค์ประกอบที่ 5 สภาพเศรษฐกิจและสังคม เช่น ระดับการศึกษาของคนในสังคมต่ำ รายได้ต่ำ อาศัยอยู่ในแหล่งชุมชนหนาแน่น และขาดบริการด้านการศึกษาและสาธารณสุขเป็นต้น องค์ประกอบที่ 6 ปัญหาเกี่ยวกับครู เช่น นักเรียนทะเลาะกับครู ไม่ชอบครูประจำชั้น ถูกลงโทษและถูกบังคับมากเกินไป

ปฏิภาณ ทัฬหยูร (2544,หน้า 80-84) ได้รายงานการพัฒนาการดำเนินงานระบบการดูแลช่วยเหลือนักเรียน โรงเรียนรัตนราษฎร์บำรุงจังหวัดราชบุรีผลการดำเนินการพบว่า 1)ผลการประเมินครู-อาจารย์เกี่ยวกับความรู้ความเข้าใจระบบการดูแลช่วยเหลือนักเรียนพบว่า ครู-อาจารย์มีความรู้ความเข้าใจต่อระบบการดูแลช่วยเหลือนักเรียนในภาพรวมอยู่ในระดับมาก 2)ผลการประเมินครู-อาจารย์เกี่ยวกับความสามารถในการดำเนินกิจกรรมเพื่อการดูแลช่วยเหลือนักเรียน พบว่าครู-อาจารย์เกี่ยวกับความสามารถในการดำเนินกิจกรรมเพื่อการดูแลช่วยเหลือนักเรียนในภาพรวมอยู่ในระดับมาก 3)ผลการประเมินครู-อาจารย์เกี่ยวกับความคิดเห็นต่อระบบการดูแลช่วยเหลือนักเรียนในภาพรวมอยู่ในระดับมาก 4)ผลการประเมินความคิดเห็นของนักเรียนเกี่ยวกับการดำเนินงานของฝ่ายปกครองตามโครงการระบบดูแลช่วยเหลือนักเรียน พบว่า ความคิดเห็นของนักเรียนเกี่ยวกับการดำเนินงานของฝ่ายปกครองตามโครงการระบบดูแลช่วยเหลือนักเรียนในภาพรวมอยู่ในระดับมาก

ผ่องพรรณ สายทอง (2545,บทคัดย่อ) ได้ศึกษาเกี่ยวกับการดำเนินงานปัญหาและอุปสรรคและแนวทางแก้ไขปัญหาระบบการดูแลช่วยเหลือนักเรียนของสถานศึกษานำร่องสังกัดกรมสามัญศึกษา(เดิม) จังหวัดเชียงใหม่ ผลการวิจัยพบว่าครูได้มีการเตรียมการวางแผนการดำเนินงานระบบช่วยเหลือนักเรียน ในสถานศึกษา โดยการอบรมสัมมนาศึกษาเอกสารคู่มือ ประชุมชี้แจงและประชาสัมพันธ์จากหน่วยงานอื่น ๆ ส่วนในด้านปัญหาและอุปสรรค พบว่า ครูไม่เข้าใจการดำเนินงานในบางขั้นตอนแนวทางแก้ไขกรมสุขภาพจิตและหน่วยงานต้นสังกัดควรจัดอบรมให้ความรู้ใหม่ๆแก่ครูเพิ่มเติม

รายงานการวิเคราะห์การจัดการศึกษาของหน่วยศึกษานิเทศก์ งานการประถมศึกษาจังหวัดสมุทรสงคราม(2545,หน้า8-9) พบว่า การที่นักเรียนของโรงเรียนประถมศึกษาในเขตจังหวัดสมุทรสงครามขาดเรียนจนถึงต้องออกกลางคันมาจากสาเหตุใหญ่ๆ 3 ประการ คือ 1) โรงเรียนและครู คือครูไม่ได้พยายามค้นหาสาเหตุการขาดเรียนของเด็กและขาดการติดตาม คุขาดความสัมพันธ์ระหว่างบ้านกับโรงเรียน ครูมีเทคนิคการสอนที่ไม่เหมาะสม เป็นต้น 2)ตัวนักเรียน คือขาดแคลนอุปกรณ์การเรียนและเงินค่าใช้จ่ายเกี่ยวกับการเรียน เรียนไม่ทันเพื่อน ขาดอาหารกลางวัน หยุดเรียนเพื่อช่วยผู้ปกครองประกอบอาชีพ 3) องค์ประกอบทางบ้าน คือ ครอบครัวมีรายได้อ่อน ข้างต่ำและไม่แน่นอน ครอบครัวแตกแยก ผู้ปกครองไม่เห็นความสำคัญของการศึกษา ขาดการดูแลเอาใจใส่เรื่องการเรียนและการขาดเรียนของเด็ก ในขณะที่ผลการศึกษาของกรมสามัญศึกษาในจังหวัดสมุทรสงคราม เมื่อปี 2547 พบว่าร้อยละ 65.5 ของนักเรียนที่ออกกลางคันเป็นนักเรียนที่ตกชั้นมาก่อน และเหตุผลที่ออกกลางคันที่ระบุสาเหตุได้ เรียงลำดับดังนี้ ช่วยพ่อแม่ทำงานบ้านร้อยละ 32.7 การตัดสินใจของเด็กเองร้อยละ17.3 มีปัญหาด้านการเงินร้อยละ13.4 ขาดการสนับสนุนจากผู้ปกครองร้อยละ 7.7 ปัญหาสุขภาพของนักเรียนร้อยละ 5.8 เสียชีวิต ร้อยละ1.3 ส่วนที่เหลือไม่สามารถระบุสาเหตุได้ร้อยละ 21.8

ชาญชัย กาศักดิ์ (2547,บทคัดย่อ) ได้ทำการศึกษาสภาพและปัญหาการดำเนินงานระบบดูแลช่วยเหลือนักเรียนของโรงเรียนอินทร์บุรี สังกัดสำนักงานเขตพื้นที่การศึกษาสิงห์บุรี ผลวิจัยพบว่า 1) สภาพการดำเนินงานระบบดูแลนักเรียนของโรงเรียนอินทร์บุรี สังกัดสำนักงานเขตพื้นที่การศึกษาสิงห์บุรีโดยรวมมีสภาพการดำเนินงานอยู่ในระดับมาก และเมื่อพิจารณาเป็นรายด้านพบว่า มีสภาพการดำเนินงานอันดับแรก คือ ด้านการส่งเสริมพัฒนานักเรียน มีการดำเนินงานอยู่ในระดับมาก รองลงมา ได้แก่ ด้านการรู้จักนักเรียนเป็นรายบุคคล และการดำเนินงานด้านการป้องกันและแก้ปัญหา ตามลำดับ ส่วนสภาพการดำเนินงานด้านการคัดกรองนักเรียนและการส่งต่อนักเรียน มีการดำเนินงานอยู่ในระดับปานกลาง 2) ปัญหาการดำเนินงานระบบดูแลช่วยเหลือนักเรียนของโรงเรียนอินทร์บุรี สำนักงานเขตพื้นที่การศึกษาสิงห์บุรี โดยรวมมีปัญหาการดำเนินงานอยู่ในระดับปานกลาง และเมื่อพิจารณาเป็นรายๆได้พบว่า มีปัญหาการดำเนินงานเป็นอันดับแรกคือการป้องกันและแก้ปัญหา มีปัญหาการดำเนินงานอยู่ในระดับปานกลาง รองลงมาได้แก่ ด้านการรู้จักนักเรียนเป็นรายบุคคล ด้านการคัดกรองนักเรียน และด้านการส่งเสริมพัฒนานักเรียน ตามลำดับ ส่วนปัญหาการดำเนินงานการส่งต่อนักเรียน มีปัญหาการดำเนินงานอยู่ในระดับน้อยมาก 3) การเปรียบเทียบสภาพการดำเนินงานระบบดูแลช่วยเหลือนักเรียนของโรงเรียนอินทร์บุรี สำนักงานเขตพื้นที่

การศึกษาสิงห์บุรี จำแนกตามทัศนคติของครูและผู้ปกครองนักเรียนพบว่า สภาพการดำเนินงานระบบดูแลช่วยเหลือนักเรียน ของโรงเรียนอินทร์บุรี สำนักงานเขตพื้นที่การศึกษาสิงห์บุรี ตามทัศนคติของครูเห็นว่ามีความเหมาะสมในระดับมาก และตามทัศนคติของผู้ปกครองนักเรียน เห็นว่ามีการดำเนินงานในระดับปานกลาง เมื่อทำการวิเคราะห์เปรียบเทียบโดยรวมและแยกรายด้าน ผลการเปรียบเทียบพบว่ามีความเหมาะสมแตกต่างกันอย่างไม่มีนัยสำคัญทางสถิติที่ระดับ .05 4) การเปรียบเทียบการดำเนินงานระบบดูแลช่วยเหลือนักเรียนของโรงเรียนอินทร์บุรี สำนักงานเขตพื้นที่การศึกษาสิงห์บุรี จำแนกตามทัศนคติของครูและผู้ปกครอง พบว่าปัญหาการดำเนินงานระบบดูแลช่วยเหลือนักเรียนโรงเรียนอินทร์บุรี สำนักงานเขตพื้นที่การศึกษาสิงห์บุรี ตามทัศนคติของครูเห็นว่ามีความเหมาะสมในระดับปานกลาง และตามทัศนคติของผู้ปกครองนักเรียนเห็นว่าการดำเนินงานในระดับปานกลางเช่นกัน เมื่อทำการวิเคราะห์เปรียบเทียบโดยรวมและแยกรายด้าน ผลการเปรียบเทียบพบว่ามีความเหมาะสมแตกต่างกันอย่างไม่มีนัยสำคัญทางสถิติที่ระดับ .05

ธนุ เพียรพิเศษ (2547, บทคัดย่อ) ได้ศึกษาการบริหารจัดการระบบดูแลช่วยเหลือนักเรียนระดับชั้นมัธยมศึกษาปีที่ 1 โรงเรียนพานพิทยาคม จังหวัดเชียงราย ประชากรที่ใช้ในการวิจัย ได้แก่ ครูผู้สอนที่ปรึกษาของนักเรียนระดับชั้นมัธยมศึกษาปีที่ 1 โรงเรียนพานพิทยาคมอำเภอพาน จังหวัดเชียงราย ภาคเรียนที่ 1 ปีการศึกษา 2546 จำนวน 20 คน ผู้ปกครองที่เป็นคณะกรรมการผู้ปกครองนักเรียนระดับชั้นมัธยมศึกษาปีที่ 1 ภาคเรียนที่ 1 ปีการศึกษา 2546 จำนวน 140 คน และนักเรียนระดับชั้นมัธยมศึกษาปีที่ 1 ภาคเรียนที่ 1 ปีการศึกษา 2546 จำนวน 320 คน รวมจำนวน 480 คน เครื่องมือที่ใช้ในการวิจัยครั้งนี้เป็น แบบสอบถามเรื่องการบริหารจัดการระบบดูแลช่วยเหลือนักเรียนผลการวิจัยสรุปได้ว่า 1) ความคิดเห็นของครูที่ปรึกษาเกี่ยวกับการบริหารงานตามระบบดูแลช่วยเหลือนักเรียนในภาพรวมอยู่ในระดับดี ด้านการบริหารจัดการและการดำเนินงานอยู่ในระดับดี ด้านการวางแผนอยู่ในระดับดี ด้านการดำเนินการตามระบบการดูแลช่วยเหลือนักเรียนอยู่ในระดับดี ด้านการตรวจสอบและด้านการประเมินผล อยู่ในระดับดีและด้านการปรับปรุงอยู่ในระดับดี 2) ความคิดเห็นของนักเรียนเกี่ยวกับการบริหารงานตามระบบการดูแลช่วยเหลือนักเรียน ด้านการบริหารจัดการการดำเนินงานอยู่ในระดับดี ด้านการดำเนินการตามระบบการดูแลช่วยเหลือนักเรียน อยู่ในระดับดี ด้านการตรวจสอบและการประเมินผลอยู่ในระดับดี ด้านการปรับปรุง อยู่ในระดับดี และมีด้านที่สูงกว่าด้านอื่น ๆ คือการรู้จักนักเรียนเป็นรายบุคคล 3) ความคิดเห็นของคณะกรรมการผู้ปกครองเกี่ยวกับการบริหารงานตามระบบการดูแลช่วยเหลือนักเรียน ด้านการบริหารจัดการการดำเนินงานอยู่ในระดับดี ด้านการวางแผน อยู่ในระดับดี ด้านการตรวจสอบและการประเมินผลอยู่ในระดับดี ด้านการปรับปรุง อยู่ในระดับดี และมีด้านที่สูงกว่าด้านอื่น ๆ คือการคัดกรองนักเรียน

บุญส่ง จิตรมณีโรจน์ (2547, บทคัดย่อ) ได้ศึกษาสภาพระบบการดูแลช่วยเหลือนักเรียนในโรงเรียนมัธยมศึกษา สังกัดสำนักงานเขตพื้นที่การศึกษามุทสาคร การวิจัยครั้งนี้มีวัตถุประสงค์เพื่อ 1) เพื่อศึกษาสภาพระบบการดูแลช่วยเหลือนักเรียน 2) เพื่อเปรียบเทียบสภาพระบบการดูแลช่วยเหลือนักเรียนตามความคิดเห็นของผู้บริหารโรงเรียนและผู้ปฏิบัติงาน 3) เพื่อศึกษาพฤติกรรม

ช่วยเหลือนักเรียนที่เด่นชัดในการดำเนินงานระบบการดูแลช่วยเหลือนักเรียน 4) เพื่อศึกษาสภาพปัญหาและข้อเสนอแนะในการดำเนินงานระบบการดูแลช่วยเหลือนักเรียน กลุ่มตัวอย่างที่ใช้ในการวิจัยคือผู้อำนวยการสถานศึกษา ผู้ช่วยผู้อำนวยการสถานศึกษา หัวหน้างานระบบการดูแลช่วยเหลือนักเรียน หัวหน้างานแนะแนว หัวหน้าระดับชั้นและครูที่ปรึกษา จำนวน 226 คน ผลการวิจัยพบว่า 1) สภาพระบบการดูแลช่วยเหลือนักเรียน พบว่าในภาพรวมอยู่ในระดับมาก เมื่อพิจารณาเป็นรายด้านพบว่าสภาพระบบการดูแลช่วยเหลือนักเรียนระดับมาก 2 ด้าน คือ ด้านกระบวนการดำเนินงานและด้านบุคลากรตามลำดับส่วนด้านคุณภาพนักเรียนอยู่ในระดับปานกลาง 2) การเปรียบเทียบสภาพระบบการดูแลช่วยเหลือนักเรียนตามความคิดเห็นของผู้บริหารโรงเรียนและผู้ปฏิบัติงาน พบว่า โดยภาพรวมความคิดเห็นของผู้บริหารโรงเรียนและผู้ปฏิบัติงานเกี่ยวกับสภาพระบบการดูแลช่วยเหลือนักเรียนแตกต่างกันอย่างไม่มีนัยสำคัญทางสถิติ เมื่อพิจารณาเป็นรายด้านพบว่าความคิดเห็นของผู้บริหารโรงเรียนและผู้ปฏิบัติงานเกี่ยวกับสภาพระบบการดูแลช่วยเหลือนักเรียนแตกต่างกันอย่างไม่มีนัยสำคัญทางสถิติ 3) พฤติกรรมช่วยเหลือนักเรียนที่เด่นชัดในการดำเนินงานระบบการดูแลช่วยเหลือนักเรียน พบว่า นักเรียนมีสุขภาพกายสุขภาพจิตและสุขนิสัยที่ดี การดำเนินการตามระบบการดูแลช่วยเหลือนักเรียน ครูมีความรู้ ความเข้าใจและเจตคติที่ดีต่อระบบการดูแลช่วยเหลือนักเรียน 4) สภาพปัญหาในการดำเนินงานระบบการดูแลช่วยเหลือนักเรียน พบว่า ด้านคุณภาพนักเรียน คือ นักเรียนขาดความรับผิดชอบและนักเรียนขาดการเอาใจใส่อย่างต่อเนื่องในกระบวนการเรียน ด้านกระบวนการคือขาดการนิเทศและติดตามผลอย่างเป็นระบบและขาดการประสานงานเรื่องการส่งต่อนักเรียนที่มีปัญหาและแก้ไขไม่ได้ ด้านบุคลากรคือ ขาดบุคลากรในการดำเนินงานให้เกิดประสิทธิภาพและครูผู้สอนไม่เห็นความสำคัญของระบบการดูแลช่วยเหลือนักเรียน 5) สำหรับความคิดเห็นและข้อเสนอแนะ พบว่า ควรฝึกและอบรมให้นักเรียนมีความรับผิดชอบทั้งการเรียนและงานที่มอบหมาย ควรมีการนิเทศและติดตามผลระบบการดูแลช่วยเหลือนักเรียนอย่างต่อเนื่องและผู้บริหารโรงเรียนควรสร้างขวัญและกำลังใจแก่ผู้ปฏิบัติงานด้านการดูแลช่วยเหลือนักเรียนและผู้บริหารโรงเรียนควรมีส่วนร่วมในการดูแลและแก้ปัญหาให้นักเรียน

สรุปผล เฝิงแจ่ม (2547, บทคัดย่อ) ได้ศึกษาการมีส่วนร่วมในการดำเนินงานตามระบบการดูแลช่วยเหลือนักเรียนของผู้ปกครองนักเรียนและเปรียบเทียบความคิดเห็นที่มีต่อการมีส่วนร่วมในการดำเนินงานตามระบบการดูแลช่วยเหลือนักเรียนของผู้ปกครองระดับชั้นมัธยมศึกษา จังหวัดศรีสะเกษ จำแนกตามอายุ วุฒิการศึกษา อาชีพและระดับชั้นเรียน กลุ่มตัวอย่างที่ใช้ในการศึกษาคือผู้ปกครองนักเรียนจำนวน 400 คน จาก 36 โรงเรียน โดยการสุ่มแบบแบ่งชั้นภูมิอย่างเป็นสัดส่วน จากโรงเรียนมัธยมศึกษา สังกัดกรมสามัญศึกษา จังหวัด ศรีสะเกษ เครื่องที่ใช้ในการทำวิจัยประกอบด้วยแบบสอบถามแบบมาตราส่วนประมาณค่า 5 ระดับจำนวน 55 ข้อ มีค่าความเชื่อมั่นทั้งฉบับเท่ากับ 0.96 และสถิติที่ใช้ในการวิเคราะห์ข้อมูลได้แก่ ค่าร้อยละ ค่าเฉลี่ย ส่วนเบี่ยงเบนมาตรฐาน การทดสอบค่าที และการทดสอบค่าเอฟ ผลการวิจัยพบว่า 1) ผู้ปกครองนักเรียนมีส่วนร่วมในการดำเนินงานตามระบบการดูแลช่วยเหลือนักเรียนโรงเรียนมัธยมศึกษา จังหวัดศรีสะเกษ ด้านการรู้จักนักเรียนเป็นรายบุคคล ด้านการคัดกรองนักเรียน ด้านการส่งเสริมนักเรียน ด้านการป้องกันและแก้ไขปัญหา ด้านการส่งต่อและโดยภาพรวมอยู่ในระดับ ปานกลาง 2) ผู้ปกครองที่อายุ

ต่างกัน อาชีพต่างกันและเป็นผู้ปกครองของนักเรียนในระดับชั้นต่างกัน มีส่วนร่วมด้านการรู้จักนักเรียนเป็นรายบุคคล ด้านการคัดกรองนักเรียน ด้านการส่งเสริมนักเรียน ด้านการป้องกันและแก้ไข้ปัญหา ด้านการส่งต่อ โดยภาพรวมไม่แตกต่างกัน 3) ผู้ปกครองนักเรียนที่มีวุฒิการศึกษาต่างกัน มีส่วนร่วมด้านการคัดกรองนักเรียน ด้านการส่งเสริมนักเรียนและการส่งต่อไม่แตกต่างกัน แต่ด้านการรู้จักนักเรียนเป็นรายบุคคล ด้านการป้องกันและแก้ไข้ปัญหา และโดยภาพรวมแตกต่างกันอย่างมีนัยสำคัญทางสถิติที่ระดับ .05

บัวเครือ ไพรัชชัย (2548, หน้า 53-54) ได้รายงานผลการวิจัยเรื่องปัญหาการดำเนินงานระบบการดูแลช่วยเหลือนักเรียนในโรงเรียนมัธยมศึกษา สังกัดสำนักงานเขตพื้นที่การศึกษาสระแก้ว เขต 2 พบว่า 1) ปัญหาการดำเนินงานระบบการดูแลช่วยเหลือนักเรียนในโรงเรียนมัธยมศึกษาสังกัดสำนักงานเขตพื้นที่การศึกษาสระแก้วเขต 2 โดยภาพรวมอยู่ในระดับ ปานกลาง โดยแยกปัญหาในแต่ละด้านดังนี้ ด้านการรู้จักนักเรียนเป็นรายบุคคลโดยรวมมีปัญหายุ่งในระดับปานกลาง เมื่อพิจารณาเป็นรายข้อพบว่า มีปัญหาการดำเนินงานอันดับแรก คือ ผู้บริหารโรงเรียนส่งเสริมสนับสนุนและให้ความสำคัญในการดำเนินงานจัดทำข้อมูลนักเรียนเป็นรายบุคคล รองลงมา ได้แก่ ความครอบคลุมของข้อมูลแต่ละด้านของนักเรียนแต่ละบุคคลและครูที่ปรึกษามีความรู้ความเข้าใจในกระบวนการจัดทำข้อมูลเป็นรายบุคคลตามลำดับ ด้านการคัดกรองนักเรียน โดยรวมมีปัญหายุ่งในระดับปานกลาง และพิจารณาเป็นรายข้อพบว่า มีปัญหาการดำเนินการอยู่ในอันดับแรก คือ ความชัดเจนการแบ่งกลุ่มนักเรียน รองลงมาได้แก่ความถูกต้องของผลการวิเคราะห์พฤติกรรมนักเรียนในการแบ่งกลุ่ม และครูที่ปรึกษามีส่วนร่วมในการจัดทำเกณฑ์การแบ่งกลุ่มนักเรียน ด้านการส่งเสริมพัฒนานักเรียน โดยรวมมีปัญหายุ่งในระดับปานกลาง และพิจารณาเป็นรายข้อพบว่า มีปัญหาการดำเนินการอยู่ในอันดับแรกคือ ครูผู้สอนที่ปรึกษามีความพร้อมในการจัดกิจกรรมส่งเสริมนักเรียน รองลงมาคือความสอดคล้องของนโยบายโรงเรียนในการพัฒนานักเรียนกับแนวทางการจัดกิจกรรมก่อนเรียน และความสม่ำเสมอในการจัดกิจกรรมก่อนเรียนให้นักเรียน ด้านการป้องกันและแก้ไข้ปัญหานักเรียน โดยรวมมีปัญหายุ่งในระดับปานกลางและพิจารณาเป็นรายข้อพบว่า มีปัญหาการดำเนินการอยู่ในอันดับแรกคือ สัมพันธภาพระหว่างครูที่ปรึกษากับนักเรียน รองลงมาได้แก่ การอุทิศตนในการแก้ไข้ปัญหานักเรียนของครูที่ปรึกษาและความศรัทธา น่าเชื่อถือของนักเรียนต่อครูที่ปรึกษา ด้านการส่งต่อ โดยรวมมีปัญหายุ่งในระดับปานกลางและพิจารณาเป็นรายข้อพบว่า มีปัญหาการดำเนินการอยู่ในอันดับแรกคือ การประสานงานระหว่างครูที่ปรึกษากับครูที่จะช่วยเหลือนักเรียนและบุคลากรที่เกี่ยวข้อง รองลงมาได้แก่ ความพยายามของครูที่ปรึกษาในการแก้ไข้ปัญหานักเรียนก่อนการส่งต่อและข้อจำกัดเวลาเพื่อการแก้้ปัญหานักเรียนของครู 2) ปัญหาการดำเนินงานระบบการดูแลช่วยเหลือนักเรียนในโรงเรียนมัธยมศึกษาสังกัดสำนักงานเขตพื้นที่การศึกษาสระแก้ว เขต 2 จำแนกตามระดับชั้น โดยรวมและรายด้านมีปัญหาการดำเนินการแตกต่างกันอย่างไม่มีนัยสำคัญทางสถิติ

ชมาภรณ์ สายวงศ์ปัญญา (2548, บทคัดย่อ) ได้ศึกษาการดำเนินงานตามระบบดูแลช่วยเหลือนักเรียนของสถานศึกษาขั้นพื้นฐาน ระดับมัธยมศึกษา สังกัดสำนักงานเขตพื้นที่การศึกษาลำปางเขต 1 การวิจัยครั้งนี้มีจุดประสงค์เพื่อศึกษา สภาพการดำเนินงานปัญหาและแนวทางในการ

พัฒนาระบบดูแลช่วยเหลือนักเรียน ตามกระบวนการดำเนินงานระบบดูแลช่วยเหลือนักเรียน 5 ขั้นตอน คือ การรู้จักนักเรียนเป็นรายบุคคล การคัดกรองนักเรียน การส่งเสริมนักเรียน การป้องกัน และแก้ไขปัญหาและการส่งต่อของสถานศึกษาขั้นพื้นฐานระดับมัธยมศึกษา สังกัดสำนักงานเขตพื้นที่การศึกษาลำปางเขต 1 ผลการวิจัยพบว่า การดำเนินงานตามระบบดูแลช่วยเหลือนักเรียนด้านการดำเนินการประเมินตนเองด้านความสามารถในการดำเนินการและความคิดเห็นที่มีอยู่ต่อระบบดูแลช่วยเหลือนักเรียนอยู่ในระดับมาก ปัญหาในการดำเนินงานระบบดูแลช่วยเหลือนักเรียนอยู่ในระดับมาก ปัญหาในการดำเนินงานระบบดูแลช่วยเหลือนักเรียนมีปัญหในระดับน้อย ส่วนแนวทางในการพัฒนาระบบดูแลช่วยเหลือนักเรียนด้านการบริหาร ผู้บริหารโรงเรียนควรบริหารระบบงานดูแลช่วยเหลือนักเรียนด้วยตนเอง ด้านการรู้จักนักเรียนเป็นรายบุคคล ครูประจำชั้นควรไปเยี่ยมบ้านนักเรียนให้ครบทุกคน ด้านการคัดกรองนักเรียน ระบบการคัดกรองนักเรียนสามารถแก้ไขนักเรียนได้ตรงกับปัญหา ด้านการส่งเสริมนักเรียน โรงเรียนควรมีระบบการส่งเสริมนักเรียนอย่างชัดเจน มีแผนงานโครงการกิจกรรมและงบประมาณรองรับด้านการป้องกันและแก้ไขปัญหาโรงเรียนควรมีระบบการป้องกันและแก้ไขปัญหานักเรียนอย่างเป็นรูปธรรมมีแผนงานโครงการกิจกรรมและงบประมาณรองรับด้านการส่งต่อเห็นว่า โรงเรียนควรมีระบบการส่งต่อนักเรียน ทั้งภายในและภายนอกอย่างชัดเจน ส่วนในด้านการดำเนินการอื่นๆพบว่า โรงเรียนควรมีการประสานสัมพันธ์กับผู้ปกครอง ชุมชน และองค์กรและหน่วยงานต่างๆที่เกี่ยวข้อง

บุญมา นาคะวะรังค์ (2549, บทคัดย่อ) ได้ศึกษากระบวนการดำเนินงานระบบดูแลช่วยเหลือนักเรียนที่มีปัญหาทางสังคมของโรงเรียน สังกัดสำนักงานคณะกรรมการการศึกษาขั้นพื้นฐานในเขตพัฒนาพื้นที่ชายฝั่งทะเลตะวันออก การวิจัยครั้งนี้ มีจุดมุ่งหมายเพื่อศึกษากระบวนการดำเนินงานระบบดูแลช่วยเหลือนักเรียนที่มีปัญหาทางสังคมของโรงเรียน สังกัดสำนักงานคณะกรรมการการศึกษาขั้นพื้นฐานในเขตพัฒนาพื้นที่ชายฝั่งทะเลตะวันออก ตามการรับรู้ของครูผู้รับผิดชอบงานการดูแลช่วยเหลือนักเรียนกลุ่มตัวอย่างได้แก่ ครูผู้รับผิดชอบงานการดูแลช่วยเหลือนักเรียนที่ปฏิบัติงาน ในโรงเรียนสังกัดสำนักงานคณะกรรมการการศึกษาขั้นพื้นฐานในเขตพัฒนาพื้นที่ชายฝั่งทะเลตะวันออก จำนวน 263 คน ผลการวิจัยพบว่า กระบวนการดำเนินงานระบบดูแลช่วยเหลือนักเรียนที่มีปัญหาทางสังคมของโรงเรียน สังกัดสำนักงานคณะกรรมการการศึกษาขั้นพื้นฐานในเขตพัฒนาพื้นที่ชายฝั่งทะเลตะวันออก โดยรวมอยู่ที่ระดับดีมาก สภาพปัญหาทางสังคมของนักเรียนทั้งก่อนและหลังเข้าสู่ระบบดูแลช่วยเหลือนักเรียน โดยรวมอยู่ที่ระดับน้อยและมีสภาพปัญหาหลังเข้าสู่ระบบดูแลช่วยเหลือนักเรียนลดลงว่าก่อนเข้าสู่ระบบดูแลช่วยเหลือนักเรียนอย่างมีนัยสำคัญทางสถิติที่ระดับ .05 ผลกระทบของปัญหาทางสังคมของนักเรียน ทั้งก่อนและหลังเข้าสู่ระบบดูแลช่วยเหลือนักเรียนโดยรวมอยู่ที่ระดับน้อยมีผลกระทบหลังเข้าสู่ระบบดูแลช่วยเหลือนักเรียน

สำนักนโยบายและแผนการศึกษา ศาสนาและวัฒนธรรม สำนักงานปลัดกระทรวงศึกษาธิการ (2551, หน้า 56) ได้ศึกษาถึง ปัจจัยที่ส่งผลการออกกลางคันของนักเรียนชั้นมัธยมศึกษาตอนต้น โดยพบว่า ในสภาพทั่วไป ตัวแปร ที่มีอิทธิพลต่อการออกกลางคันมากที่สุด ได้แก่ ตัวแปรการเบื่อหน่ายการเรียนและสภาพแวดล้อมทางบ้าน กล่าวคือ นักเรียนที่มีสภาพแวดล้อมทางบ้านไม่ดีมีโอกาสเสี่ยงต่อการออกกลางคันสูงกว่าผู้ที่มีสภาพแวดล้อมทางบ้านดี

เกือบ 7 เท่าครึ่ง นอกจากนี้ยังอธิบายว่าตัวแปรการเป็นชนกลุ่มน้อย การเห็นความสำคัญของการศึกษาของผู้ปกครอง ความปลอดภัยในโรงเรียน สติปัญญา ความพึงพอใจในการเรียนและพฤติกรรมเบี่ยงเบนมีอิทธิพลต่อการออกกลางคันของนักเรียนอยู่ในระดับสูง ทั้งที่มีการควบคุมและไม่มี การควบคุมปัจจัยตัวอื่นๆให้คงที่ ซึ่งชี้ให้เห็นว่า ตัวแปรดังกล่าวมีอิทธิพลในทางตรงกับการออกกลางคัน ส่วนตัวแปรอาชีพติดตามค่า รายได้ของครอบครัว และการถูกทำโทษให้ออกจากโรงเรียนพบว่าไม่มีนัยสำคัญกับการออกกลางคันไม่จะมีการควบคุมปัจจัยตัวอื่นๆแล้วก็ตาม ข้อค้นพบดังกล่าวนี้ นับว่ามีความแตกต่างจากงานวิจัยอื่นๆอยู่บ้างตรงที่ อาชีพและรายได้ของครอบครัวมิใช่เป็นปัจจัยสาเหตุในการออกกลางคัน

2. งานวิจัยต่างประเทศ

เจโคบี (Jacoby, 1992, p.152) ได้ทำการวิจัยกรณีศึกษาการดำเนินการตามโครงการแก้ไขปัญหาลูกนักเรียนที่มีปัญหาในรัฐเท็กซัส จากแนวคิดสู่การปฏิบัติในระยะเริ่มต้นผลการวิจัยพบว่า เพื่ออธิบายแนวคิดการออกแบบ และการดำเนินการเพื่อแก้ไขปัญหาลูกวัยรุ่นที่มีปัญหาให้เรียนอยู่ในศูนย์การเรียน เพื่อแก้ปัญหาลูกที่มีปัญหาเพิ่มอีกแนวทางหนึ่ง ในการแก้ปัญหาลูกที่มีปัญหาของโรงเรียนเฮิร์ส อูเลน เบ็ตฟอร์ด ในรัฐเท็กซัส ผลการวิจัยพบว่า ตัวโครงการมีปัญหาดำเนินการประกอบในระดับเล็กน้อย ตัวเด็กแต่ละคนมีปัญหามากกว่าหนึ่งปัญหา ผู้ที่หยุดเรียนกลางคันมีดังนี้ ร้อยละ 64 เป็นเม็กซิกันอเมริกัน ร้อยละ 45 เป็นอเมริกันผิวดำ ร้อยละ 47 เป็นอเมริกันผิวขาว ร้อยละ 20 เป็นเอเชีย (ต่ำสุด) การเลือกการเรียนเข้าสู่โครงการขาดกิจกรรมของโรงเรียน ร้อยละ 47 และขาดความภาคภูมิใจตนเองถึงร้อยละ 55

ฮัดเลย์ (Hudley, 1993, pp.377-379) ได้ศึกษาเปรียบเทียบการรับรู้ของครูผู้สอนและการรับรู้ของเพื่อนเกี่ยวกับความก้าวร้าวโดยการศึกษาอิทธิพลของสภาพแวดล้อมกลุ่มตัวอย่าง เป็นนักเรียนระดับ 8 (ม.3) ของโรงเรียนรัฐบาลในรัฐเซาธ์ แคลิฟอเนีย (South California) เด็กนักเรียนในชั้นเรียน 899 คนได้รับอนุญาตจากผู้ปกครองให้ร่วมกิจกรรมเพื่อการวิจัยคิดเป็นร้อยละ 95 ของนักเรียนทั้งหมดครูผู้สอนร่วมกิจกรรม 24 คนโดยใช้เครื่องมือแบบตรวจสอบประมาณค่า 8 รายการ 5 ระดับ ผลการวิจัยพบว่าเกี่ยวกับเพศ เชื้อชาติ และระดับชั้น เด็กชายถูกระบุในพฤติกรรมก้าวร้าว ด้านการต่อสู้ควบคุมอารมณ์ไม่ได้ และแทรกแซงกิจกรรมของกลุ่มมากกว่าเด็กหญิงแอฟริกันอเมริกันถูกระบุมากที่สุดในกลุ่มย่อยว่าก้าวร้าวมาก เด็กหญิงเชื้อสายเอเชียก้าวร้าวน้อยที่สุด

ไลออนส์ (Lyon, 1993, p.195) ได้ศึกษาความเข้าใจของผู้บริหารโรงเรียนโรงเรียนและครูผู้สอนถึงปัญหาและลักษณะพฤติกรรมของวัยรุ่นที่รวมเป็นแก๊งซึ่งส่งผลกระทบต่อโรงเรียนด้านระเบียบวินัยและความปลอดภัย ผลการวิจัยพบว่า ครูใหญ่ หรือครูที่ทำหน้าที่เกี่ยวกับควบคุมพฤติกรรมและระเบียบวินัยของโรงเรียนมีความเห็นว่าเด็กที่รวมแก๊งวัยรุ่นส่วนใหญ่จะมาจากครอบครัวที่แตกแยกอยู่ในชุมชนที่ยากจน อยู่ในโรงเรียนขนาดใหญ่ที่เด็กที่มีผลการเรียนอ่อนกว่าปกติ ซึ่งสาเหตุเหล่านี้จะทำให้พฤติกรรมที่ไม่ดีของเด็กตามมา จากการศึกษาสรุปได้ว่า สาเหตุที่นักเรียนประพฤติผิดระเบียบวินัยเนื่องมาจากสภาพแวดล้อมครอบครัวของนักเรียนสภาพแวดล้อมในโรงเรียนของนักเรียน

เคนดอลล์และวิลคอกซ์ (Kendall, & Wilcoxon, 1997, p.97) ได้พัฒนาแบบประเมินการควบคุมตนเอง (self-control rating scale: SCRS) โดยให้ครูผู้สอนและบิดามารดาประเมินพฤติกรรมเด็กประกอบด้วยแบบประเมินพฤติกรรม 33 ข้อกระทงซึ่งสร้างขึ้นโดย อาศัยแนวคิดที่ว่า การควบคุมตนเองมีองค์ประกอบสองส่วน คือ ด้านรู้คิด และด้านพฤติกรรม ผลการวิจัยพบว่า เด็กที่มีการควบคุมตนเองสูงเป็นเด็กที่มีความสุขุมรอบคอบ สามารถแก้ปัญหาและวางแผนการกระทำด้วยความ สุขุมรอบคอบ นอกจากนี้เด็กที่มีการควบคุมตัวเองสูงสามารถแสดงพฤติกรรมที่ได้เลือกสรรแล้ว หรือสามารถยับยั้งพฤติกรรมที่ขัดต่อการกระทำหรือขัดต่อกฎหมายได้

ฟรีแมน, และคาร์ คิดเวลล์ (Freeman, & Karr-Kidwell, 1998, pp.195-199) ได้ศึกษาความพึงพอใจของผู้ปกครองและการรับรู้ของครูและนักเรียนต่อการมีส่วนร่วมของผู้ปกครอง ในการศึกษาเพื่อพัฒนากลุ่มตัวอย่างเป็นผู้ปกครอง ครูและนักเรียนจากโรงเรียนรัฐบาลในมลรัฐเท็กซัส โดยการ ใช้ผลการเรียนของนักเรียนเป็นเครื่องชี้วัด ผลการวิจัยพบว่า การสื่อสารระหว่างบ้านและโรงเรียนจะ ได้ดี ผู้ปกครองต้องมีส่วนร่วม เช่น การมีส่วนร่วมในสมาคมผู้ปกครองและครู นอกจากนั้นผลการวิจัย ยังพบอีกว่า หากผู้ปกครองต้องการรับผลประโยชน์จากการเข้ามามีส่วนร่วมในโรงเรียน ผู้ปกครอง ต้องสร้างความรู้สึกให้ได้ว่าตนเป็นเจ้าของโรงเรียนจากผลการวิจัยที่เกี่ยวข้องในเรื่องการดำเนินการตามโครงการ การเปรียบเทียบการรับรู้ของครูและเด็กเกี่ยวกับพฤติกรรม ความก้าวร้าวรวมถึงความพึงพอใจของผู้ปกครองต่อการมีส่วนร่วมการทำกิจกรรมของโรงเรียนคือต้องการโรงเรียนที่มีความเข้มแข็งในด้านวิชาการ ด้านอาคารสถานที่ ด้านการบริการนักเรียน เป็นสิ่งที่ดึงดูดความสนใจของผู้ปกครองได้มาก การมีสภาพบรรยากาศที่ดี แสดงผลการทดสอบชัดเจนการเดินทางสะดวก และชื่อเสียงของโรงเรียนคือคุณภาพของโรงเรียนที่ผู้ปกครองจะเลือกให้เป็นที่ยอมรับของนักเรียน ความเห็นของผู้ปกครองจะเป็นประโยชน์ต่อการจัดการศึกษาของโรงเรียนเอกชน สามารถทำให้เกิดความพึงพอใจแก่ผู้ปกครอง ผู้ปกครองยินดีจะช่วยเหลือ และร่วมมือกับทางโรงเรียนอย่างเต็มที่

เวห์เลจ (Wehlage, 1983 p.123) ได้ศึกษาโครงการต่าง ๆ ที่โรงเรียนมัธยมในสหรัฐอเมริกา 14 แห่ง นำไปใช้เพื่อป้องกันการออกกลางคันของนักเรียนที่อยู่ในกลุ่มเสี่ยง (ซึ่งนิยามว่าคือ นักเรียนที่ขาดเรียน 21 ครั้ง หรือมากกว่าในปีที่ผ่านมา) กลุ่มเสี่ยงนี้มีความหลากหลายในสถานะทางสังคมและเศรษฐกิจ สภาพครอบครัวและปัญหาส่วนตัว งานชิ้นนี้พยายามตอบคำถามว่า เพราะเหตุใดนักเรียนเหล่านี้จึงออกกลางคัน โรงเรียนมีแนวทางทางปฏิบัติอย่างไรในด้านวิธีการสอนและหลักสูตรและนักเรียนมีการตอบสนองอย่างไรต่อโครงการต่าง ๆ อย่างนี้ งานวิจัยชิ้นนี้ได้สรุปว่า มีปัจจัย 3 กลุ่มที่มีความสัมพันธ์กับการออกกลางคันได้แก่ปัจจัยด้านสังคมและภูมิหลังของครอบครัว เช่น ความยากจน ผู้ปกครองมีการศึกษาน้อย ขาดการสนับสนุนจากผู้ปกครองการย้ายถิ่นของครอบครัว การที่มีผู้ปกครองคนเดียว (single-parent) เป็นต้น ปัจจัยที่สองคือ ปัญหาส่วนตัวของนักเรียน เช่น ปัญหาทางสุขภาพทั้งทางกายและจิตใจ การติดยาเสพติด ปัญหาทางกฎหมาย การกระทบกระเทือนจากการหย่าร้างหรือเสียชีวิตของผู้ปกครองการตั้งครวักับความความสามารถในการเรียนรู้อื่นๆ เป็นต้น ปัจจัยที่สามคือ ปัจจัยทางด้านโรงเรียน ซึ่งเป็นสาเหตุของการออกกลางคันที่ใกล้ตัวและระบบการศึกษาสามารถแก้ไขปัญหานั้นได้โดยตรง ปัจจัยทั้งสามนี้มีความสัมพันธ์ซึ่งกันและกัน แต่ละมีผลกระทบต่อนักเรียนคนแตกต่างกันไป

จากการศึกษางานวิจัยที่เกี่ยวข้องกับปัญหาการใช้ระบบดูแลช่วยเหลือนักเรียนทั้งภายในประเทศและต่างประเทศ จะเห็นว่าปัญหาการใช้ระบบดูแลช่วยเหลือนักเรียนมีสาเหตุมากมายหลายด้านเช่นตัวครูผู้สอนได้แก่ ครูผู้สอนมีภาระงานมากเกินไปทำให้ไม่มีเวลาดูแลนักเรียนอย่างใกล้ชิด ปัญหาจากเป้าหมายเป็นต้น ปัญหาจากผู้บริหารโรงเรียนโรงเรียน ได้แก่การไม่มีนโยบายหรือเป้าหมายในการดำเนินการดำเนินระบบดูแลช่วยเหลือนักเรียนที่แน่ชัด ส่งผลให้การปฏิบัติงานไม่มีแนวทางที่เด่นชัด ปัญหาจากตัวนักเรียนเอง ได้แก่ การไม่สนใจ ไม่เชื่อใจ ไม่ไว้วางใจ ในครูผู้ที่ปรึกษา การไม่ให้ความร่วมมือกับโรงเรียน ครูและผู้เกี่ยวข้อง และปัญหาจากผู้ปกครอง ได้แก่ การไม่ให้ความร่วมมือกับทางโรงเรียนในการให้ข้อมูลที่แท้จริงกับทางโรงเรียน การปล่อยปละละเลยนักเรียนเป็นต้น ส่งผลให้นักเรียนไม่บรรลุเป้าหมายของระบบดูแลช่วยเหลือนักเรียนที่มุ่งให้นักเรียนเป็นบุคคลที่มีคุณภาพทั้งด้านร่างกาย จิตใจ สติปัญญา ความสามารถ มีคุณธรรม จริยธรรม และมีวิถีชีวิตที่เป็นสุขตามที่สังคมมุ่งหวัง โดยผ่านกระบวนการทางการศึกษา ดังนั้นภาพความสำเร็จที่เกิดจากการใช้ระบบดูแลช่วยเหลือนักเรียนให้เป็นไปตามความมุ่งหวังนั้น จึงต้องอาศัยความร่วมมือจากผู้เกี่ยวข้องทุกฝ่าย ทุกคน โดยเฉพาะบุคลากรครูทุกคนในโรงเรียน ผู้ปกครอง และตัวนักเรียน ซึ่งมีครูที่ปรึกษาเป็นหลักสำคัญในการดำเนินการดูแลช่วยเหลือนักเรียนอย่างใกล้ชิดด้วยความรักและเมตตาที่มีต่อศิษย์ ซึ่งจะสามารถส่งผลให้การออกกลางคันลดลงได้และเกิดความภาคภูมิใจในบทบาทที่มีส่วนสำคัญต่อการพัฒนาคุณภาพชีวิตของเยาวชนให้เติบโตองงามเป็นบุคคลที่มีคุณค่าของสังคมต่อไป