

## บทที่ 2

### แนวคิด ทฤษฎีและเอกสารงานวิจัยที่เกี่ยวข้อง

การวิจัยเรื่อง “การพัฒนาศักยภาพการท่องเที่ยวเพื่อเชื่อมโยงประวัติศาสตร์อารยธรรมล้านนาและสุโขทัยกับประเทศเพื่อนบ้านในภูมิภาคอาเซียน” มีเอกสารและวรรณกรรมที่เกี่ยวข้องสรุปได้ดังนี้

#### ตอนที่ 1 แนวคิดทฤษฎีเกี่ยวกับการท่องเที่ยว

ความหมายของการท่องเที่ยว

รูปแบบของการท่องเที่ยว

#### ตอนที่ 2 แนวคิดการท่องเที่ยวเชิงวัฒนธรรม

ความหมายของการท่องเที่ยวเชิงวัฒนธรรม

ลักษณะของการท่องเที่ยวเชิงวัฒนธรรม

องค์ประกอบของการท่องเที่ยวเชิงวัฒนธรรม

ประเภทของการท่องเที่ยวเชิงวัฒนธรรม

แบบจำลองการพัฒนาการท่องเที่ยวเชิงวัฒนธรรม

#### ตอนที่ 3 แนวคิดเกี่ยวกับการท่องเที่ยวเชิงประวัติศาสตร์

ความหมายของการท่องเที่ยวเชิงประวัติศาสตร์

ประเภทของแหล่งท่องเที่ยวทางประวัติศาสตร์

#### ตอนที่ 4 แนวคิดเกี่ยวกับการท่องเที่ยวอย่างยั่งยืน

ความหมายการท่องเที่ยวอย่างยั่งยืน

หลักการของการท่องเที่ยวแบบยั่งยืน

องค์ประกอบของการท่องเที่ยวอย่างยั่งยืน

#### ตอนที่ 5 แนวคิดเกี่ยวกับการพัฒนาศักยภาพการท่องเที่ยว

ความหมายศักยภาพ

ศักยภาพของการท่องเที่ยว

ศักยภาพของแหล่งท่องเที่ยวทางประวัติศาสตร์

#### ตอนที่ 6 ประวัติอาณาจักรล้านนา สุโขทัย และล้านช้าง

อาณาจักรล้านนา

อาณาจักรสุโขทัย

อาณาจักรล้านช้าง

## ตอนที่ 7 งานวิจัยที่เกี่ยวข้อง

งานวิจัยในประเทศ

งานวิจัยต่างประเทศ

### กรอบแนวคิดในการวิจัย

#### ตอนที่ 1 แนวคิดทฤษฎีเกี่ยวกับการท่องเที่ยว

##### 1.1 ความหมายของการท่องเที่ยว

ความหมายของคำว่า “การท่องเที่ยว” มีนักวิชาการและหน่วยงานได้ให้ความหมายไว้หลายลักษณะ ซึ่งสามารถสรุปได้ ดังนี้

จิราनुช โสภา (2554, หน้า 13) ได้กล่าวว่า การท่องเที่ยวถือว่าการเดินทางจากจุดหนึ่งไปยังจุดหมายปลายทางหนึ่ง ทั้งนี้เพื่อการพักผ่อนหย่อนใจ สนุกสนาน หรือเพื่อการประชุมสัมมนา การติดต่อทำธุรกิจ หาความรู้ ตลอดจนการเดินทางเพื่อไปเยี่ยมญาติพี่น้อง ลักษณะผู้เดินทางมี 2 ลักษณะ คือ

1. ผู้เดินทางหรือนักท่องเที่ยวที่ค้างคืน (Tourists ) ซึ่งจะเป็นคนเดินทางและพักอยู่ในสถานที่ที่ปลายทาง 24 ชม.ขึ้นไป
2. ผู้เดินทางหรือนักท่องเที่ยวที่ไม่ค้างคืน (Excursionists) ได้แก่ ผู้ที่ เดินทางที่มาเยือนชั่วคราวและอยู่ในประเทศ แหล่ง หรือพื้นที่ สถานที่ปลายทางน้อยกว่า 24 ชม

องค์การท่องเที่ยวโลก (World Tourism Organization หรือ WTO) ได้ให้ความหมายของ “การท่องเที่ยว” ว่า หมายถึง การเดินทางใดๆ ก็ตามเป็นการเดินทางตามเงื่อนไขสากล 3 ประการ ดังนี้ (อาทิตยาพร อรุณพิพัฒน์พงศ์, 2554, หน้า 10-11)

ประการที่ 1 การเดินทางจากที่อยู่อาศัยปกติไปยังที่อื่นเป็นการชั่วคราว แต่ไม่ใช่ไปตั้งหลักแหล่งเป็นการถาวร

ประการที่ 2 การเดินทางนั้นเป็นไปด้วยความสมัครใจ หรือความพึงพอใจของผู้เดินทางเอง ไม่ใช่เป็นการถูกบังคับ

ประการที่ 3 เป็นการเดินทางด้วยวัตถุประสงค์ใดๆ ก็ตามที่ไม่ใช่ประกอบอาชีพหรือหารายได้ แต่เดินทางมาเพื่อการพักผ่อนหย่อนใจหรือเยี่ยมญาติมิตร เพื่อความเบิกบาน บันเทิง เริงรมย์ เพื่อเล่นกีฬาต่างๆ

จุฑาภรณ์ ทองเพ็ญ (2554, หน้า 8) ได้กล่าวว่า การท่องเที่ยวทำให้นักท่องเที่ยวได้พักผ่อน มีประสบการณ์ สร้างความสัมพันธ์ภาพที่ดี ต่อผู้ร่วมเดินทางและเพื่อนมนุษย์ รวมทั้งเป็นการประชาสัมพันธ์ข้อมูล ข่าวสารของสถานที่ที่น่าสนใจแก่นักท่องเที่ยว โดยการท่องเที่ยวจะช่วยการพัฒนาในด้านต่างๆ เช่น ด้านเศรษฐกิจ สังคม และชุมชน อีกด้วย

ฉลองศรี พิมลสมพงษ์ (2546, หน้า 26) กล่าวว่า การท่องเที่ยว หมายถึง การเดินทางเพื่อความเพลิดเพลินและพักผ่อนหย่อนใจเป็นการเดินทางที่มีเงื่อนไขสำคัญ 3 ประการ คือ

1. เดินทางจากที่อยู่อาศัยปกติไปยังที่อื่นเป็นการชั่วคราว
2. เดินทางด้วยความสมัครใจ
3. เดินทางด้วยวัตถุประสงค์ใดๆ ที่ไม่ใช่เพื่อประกอบอาชีพหารายได้

Coltman (1989, p. 3) กล่าวว่า การท่องเที่ยว หมายถึง ความสัมพันธ์ ซึ่งเกิดขึ้นจากความเกี่ยวของซึ่งกันและกันระหว่างนักท่องเที่ยวผู้ให้บริการด้านการท่องเที่ยว หน่วยงานของรัฐบาล ในท้องถิ่น และประชาชน ในแหล่งท่องเที่ยวความเกี่ยวข้องสัมพันธ์ขององค์ประกอบทั้ง 4 ประการดังกล่าวแล้วต้องกระทำอย่างต่อเนื่องเพื่อให้นักท่องเที่ยวเกิดความประทับใจ ในความหมายดังกล่าวแล้วการท่องเที่ยวเป็นผลรวมของกิจกรรมที่เกิดจากการผสมผสานในการให้บริการต่างๆ แก่ นักท่องเที่ยวอันเกิดจากหน่วยงานของรัฐบาล เช่น ระบบการคมนาคม การสื่อสาร ระบบความปลอดภัย ฯลฯ การบริการของภาคเอกชน เช่น การจัดที่พักร้านอาหาร ร้านขายของที่ระลึก การจัดนำเที่ยว หรือสิ่งอำนวยความสะดวกอื่นๆ และประการสุดท้าย คือ การต้อนรับด้วยไมตรีจิตของประชาชนในท้องถิ่นอันเป็นแหล่งท่องเที่ยว

Lumsdon (1999, p. 29) กล่าวว่า การท่องเที่ยว หมายถึง กิจกรรมต่างๆ ที่ติดต่อและสัมพันธ์กับกิจกรรมของบุคคล โดยสามารถเกิดขึ้นจากการที่เดินทางจากที่หนึ่งไปยังอีกที่หนึ่งโดยมีวัตถุประสงค์เพื่อการพักผ่อนและการติดต่อธุรกิจ ซึ่งเอาเหตุผลกระบวนการแลกเปลี่ยนทางสังคม เศรษฐกิจ และวัฒนธรรม อันเป็นองค์ประกอบพื้นฐานของการเดินทางและการท่องเที่ยว

จากความหมายข้างต้น สามารถสรุปได้ว่า การท่องเที่ยว (Tourism) หมายถึง การเดินทางจากสถานที่หนึ่งไปสู่สถานที่หนึ่งเพื่อการพักผ่อนพักผ่อนหย่อนใจ สนุกสนาน เพื่อหาประสบการณ์ที่แปลกใหม่ แตกต่างไปจากเดิม ซึ่งเป็นการพักผ่อนแบบชั่วคราว มิใช่การอยู่แบบถาวร

## 1.2 รูปแบบของการท่องเที่ยว

การท่องเที่ยวมีด้วยกันหลายรูปแบบ ทั้งนี้หลายจะแบ่งรูปแบบของการท่องเที่ยวให้เห็นภาพชัดเจน สามารถแบ่งได้ 3 ประเภท คือ (สุวัฒน์ จูชากรณ์ และจริญญา เจริญสุกใส, 2544, หน้า 23-24)

1. รูปแบบของการท่องเที่ยวตามลักษณะการจัดการเดินทางการท่องเที่ยวรูปแบบนี้สามารถแบ่งนักท่องเที่ยวได้ 2 กลุ่ม คือ การท่องเที่ยวแบบเป็นกลุ่ม/หมู่คณะ และการท่องเที่ยวแบบอิสระ

- การท่องเที่ยวแบบเป็นกลุ่ม/หมู่คณะ (Group individual tourism) เป็นรูปแบบที่นักท่องเที่ยวซื้อแพ็คเกจจูงนำเที่ยว (Package tour) จากบริษัทนำเที่ยว โดยทางบริษัทจะทำการจัด

จำนวนนักท่องเที่ยว โดยทั่วไปการท่องเที่ยวแบบนี้จะมีนักท่องเที่ยวประมาณ 11-15 คนขึ้นไปแต่ทั้งนี้หากอาจมีจำนวนที่น้อยกว่านี้ได้ ขึ้นอยู่กับบริษัทในการจัดตามความเหมาะสมและความเป็นไปได้ ทั้งนี้บริษัทจะเป็นผู้ทำหน้าที่อำนวยความสะดวกต่างๆ เช่น ยานพาหนะในการรับส่ง ที่พัก อาหาร และการนำเที่ยวให้แก่นักท่องเที่ยว โดยการเดินทางไปยังสถานที่ต่างๆ จะมีมัคคุเทศก์ของบริษัทเป็นผู้นำทาง บรรยายเกี่ยวกับสถานที่นั้นๆ โดยการท่องเที่ยวประเภทนี้ถือว่าได้รับความนิยมมาก เหตุผลที่นักท่องเที่ยวเลือกการท่องเที่ยวแบบนี้ อาจมีปัจจัยต่างๆ เช่น

1) ประหยัดค่าใช้จ่าย เนื่องจากการท่องเที่ยวประเภทนี้หากจำนวนผู้ร่วมเดินทางมาก ค่าใช้จ่ายจะถูกกว่าการเดินทางด้วยตนเอง

2) ได้ผู้ร่วมเดินทาง เนื่องจากได้ร่วมเดินทางกับผู้อื่น ได้เรียนรู้การใช้ชีวิตร่วมกับผู้อื่น รู้สึกไม่โดดเดี่ยว และรู้สึกปลอดภัย

3) ความสะดวกสบายในด้านต่างๆ เช่น การวางแผนและการเดินทาง ที่บริษัทนำเที่ยวจะเป็นผู้ประสานงาน ตลอดจนการเดินทางไปยังสถานที่ต่างๆ อาจจะมีในการติดต่อสื่อสาร การเดินทางไปกับบริษัทนำเที่ยวจะช่วยลดปัญหาได้

- การท่องเที่ยวแบบอิสระ (FIT-Foreign Individual tourism) เป็นลักษณะที่นักท่องเที่ยวจัดการวางแผนการเดินทางท่องเที่ยวด้วยตัวเอง แต่ทั้งนี้อาจมีการใช้บริการของบริษัทนำเที่ยวอำนวยความสะดวกบ้าง เช่น การจองตั๋วเครื่องบิน การจองที่พัก เป็นต้น เหตุผลที่นักท่องเที่ยวเลือกการท่องเที่ยวแบบนี้ อาจมีปัจจัยต่างๆ เช่น

1) ต้องการความเป็นส่วนตัว ในการเดินทาง เนื่องจากการเดินทางเป็นเป็นกลุ่ม/หมู่คณะ นักท่องเที่ยวจะต้องปฏิบัติตามเวลาที่ทางบริษัทได้กำหนดไว้ในโปรแกรมการท่องเที่ยวอย่างเคร่งครัด

2) ต้องการเดินทางไปในสถานที่ที่ตนสนใจ พร้อมทั้งเรียนรู้วัฒนธรรมขนบธรรมเนียมประเพณี ในแต่ละแห่ง

2. รูปแบบของการท่องเที่ยวตามสภาพภูมิศาสตร์การเดินทาง ถิ่นพำนักของนักท่องเที่ยว  
รูปแบบการท่องเที่ยวประเภทนี้เป็นรูปแบบที่ประเทศไทยเลือกใช้กัน เพื่อเป็นการจัดเก็บข้อมูลนักท่องเที่ยว โดยแบ่งเป็น 2 ลักษณะ คือ การท่องเที่ยวภายในประเทศ (Domestic tourism) การท่องเที่ยวระหว่างประเทศ (International tourism)

- การท่องเที่ยวภายในประเทศ (Domestic tourism) คือ การที่นักท่องเที่ยวเดินทางท่องเที่ยวภายในประเทศ โดยมีวัตถุประสงค์ต่างๆ เพื่อการพักผ่อนหย่อนใจ เยี่ยมเยียนญาติ เพื่อนๆ ในปัจจุบันรัฐบาลได้ให้ความสำคัญโดยการกระตุ้นให้นักท่องเที่ยวมาเที่ยวในประเทศมากขึ้น ถือเป็น การควบคุมเงิน ปริมาณเงินตรา ไม่ให้ไหลออกนอกประเทศ

- นักท่องเที่ยวภายในประเทศ (Domestic tourist) คือ บุคคลที่เดินทางอยู่ภายในประเทศที่เป็นถิ่นพำนักถาวรของตน เช่น คนไทยที่มีถิ่นฐานอยู่ในประเทศไทยและเดินทางท่องเที่ยวภายในประเทศไทย

- นักท่องเที่ยวขาเข้า (Inbound tourist) คือ บุคคลที่เดินทางจากถิ่นพำนักถาวรของตนไปอีกประเทศหนึ่ง ซึ่งครอบคลุมนักท่องเที่ยวระหว่างประเทศ 3 กลุ่ม คือ นักท่องเที่ยวชาวต่างประเทศ นักท่องเที่ยวโพ้นทะเล

- การท่องเที่ยวระหว่างประเทศ (International tourism) คือ การเดินทางท่องเที่ยวไปในต่างประเทศโดยมิได้มีวัตถุประสงค์เพื่อหารายได้ในประเทศนั้นๆ ทั้งนี้การท่องเที่ยวไปยังสถานที่ที่ต่างจากประเทศของตนจะต้องผ่านพิธีการระหว่างประเทศหลายอย่าง เช่น พิธีการตรวจคนเข้าเมือง พิธีการศุลกากร เป็นต้น รูปแบบของการท่องเที่ยวระหว่างประเทศมีความเกี่ยวข้องกับลักษณะของการจัดนำเที่ยวใน 2 รูปแบบ คือ

- การท่องเที่ยวขาออก (Outbound tourism) คือ การเดินทางออกจากประเทศที่เป็นถิ่นพำนักถาวรของตนเพื่อไปท่องเที่ยวยังประเทศอื่น

- การท่องเที่ยวขาเข้า (Inbound tourism) คือ การเดินทางเข้ามาท่องเที่ยวของบุคคลที่มีถิ่นพำนักถาวรในประเทศนั้น

### 3. รูปแบบของการท่องเที่ยวตามวัตถุประสงค์ของการเดินทาง

รูปแบบของการท่องเที่ยวตามวัตถุประสงค์ของการเดินทาง สามารถจัดแบ่งตามวัตถุประสงค์ของการเดินทางของนักท่องเที่ยว ออกเป็น 3 รูปแบบใหญ่ คือ

1) การท่องเที่ยวเพื่อความเพลิดเพลินและการพักผ่อน เป็นการท่องเที่ยวเพื่อตอบสนองความต้องการที่จะหลีกเลี่ยงจากสภาพชีวิตประจำวันที่จำเจ ต้องการหาประสบการณ์ที่แปลกใหม่ หรือหลีกเลี่ยงสภาพอากาศหนาว/ร้อนเกินไปในประเทศของตน การท่องเที่ยวในลักษณะนี้เป็นจุดประสงค์พื้นฐานหลักของนักท่องเที่ยวส่วนใหญ่

2) การท่องเที่ยวเพื่อวัตถุประสงค์ทางธุรกิจ จัดเป็นการท่องเที่ยวประเภทหนึ่งเนื่องจากการเดินทางในลักษณะนี้เป็นการสร้างรายได้ให้แก่จุดหมายปลายทางที่นักธุรกิจไปเยือน และไม่ได้มีวัตถุประสงค์ที่จะไปอยู่ ณ สถานที่นั้น เพื่อทำงานหารายได้แบบเป็นกิจจะลักษณะโดยตรงการเดินทางท่องเที่ยวเพื่อวัตถุประสงค์ทางธุรกิจ แบ่งออกเป็น 2 ประเภทใหญ่ คือ

2.1) การเดินทางท่องเที่ยวเพื่อธุรกิจโดยทั่วไป (Regular business travel) หมายถึง การเดินทางไปติดต่อประสานงาน หรือเซ็นสัญญาเกี่ยวกับธุรกิจ โดยอาจมีระยะเวลาพักผ่อนแทรกอยู่ในการเดินทางนั้น

2.2) การท่องเที่ยวเพื่อการประชุมนานาชาติ การท่องเที่ยวเพื่อเป็นรางวัล และการท่องเที่ยวเพื่อการจัดนิทรรศการนานาชาติ (Meeting, Incentive, Conference/ Convention/

Congress, and Exhibition: MICE) กิจกรรมทั้ง 4 ประเภทอาจไม่ได้มีการแบ่งแยกการจัดออกจากกัน อย่างชัดเจน กล่าวคือ การจัดนิทรรศการนานาชาติ ก็อาจมีการจัดการประชุมแทรกอยู่ในงานก็ได้ หรือผู้ที่เดินทางแบบการท่องเที่ยวเพื่อเป็นรางวัลก็อาจเดินทางเพื่อเข้าร่วมประชุมแทรกอยู่ในการเดินทางก็ได้

ผู้ที่เข้าร่วมกิจกรรมข้างต้นประเภทใดประเภทหนึ่ง จัดเป็น “นักท่องเที่ยวกลุ่มไมซ์ (MICE)” ซึ่งได้แก่ ผู้ที่เข้าร่วมประชุมในระดับต่าง ๆ ผู้ที่สามารถทำธุรกิจได้ตามเป้าหมายที่บริษัทตั้งไว้ซึ่งจะได้รับรางวัลเป็นรายการเดินทางท่องเที่ยวโดยบริษัทเป็นผู้ออกค่าใช้จ่ายทั้งหมดผู้ที่เข้าร่วมงานนิทรรศการนานาชาติ ซึ่งหมายรวมทั้งผู้ที่ไปออกงานนิทรรศการและผู้เข้าร่วมชมงาน โดยส่วนใหญ่เป็นคนในแวดวงธุรกิจเดียวกัน หรือผู้ซื้อทั่วไป รวมถึงนักเรียน/นักศึกษาที่เข้าไป ศึกษางาน

3) การท่องเที่ยวเพื่อความสนใจพิเศษ (Special interest tourism) เกิดจากความต้องการของนักท่องเที่ยวที่เปลี่ยนแปลงไป มีความต้องการที่หลากหลายและซับซ้อนขึ้นทำให้ประเทศที่เป็นจุดหมายปลายทางของการท่องเที่ยวพยายามอย่างเต็มที่ในการพัฒนาสินค้าและบริการเพื่อสามารถดึงดูดนักท่องเที่ยวได้ ปัจจุบันการท่องเที่ยวเพื่อความสนใจพิเศษมีรูปแบบที่แตกต่างกันมากมาย เช่น

3.1) การท่องเที่ยวเชิงนิเวศ (Eco tourism) การท่องเที่ยวแห่งประเทศไทยได้ประชุมหน่วยงานที่เกี่ยวข้อง และบัญญัติศัพท์คำว่า “การท่องเที่ยวเชิงนิเวศ” ขึ้น โดยพยายามให้ครอบคลุมลักษณะกิจกรรมและความหมายของคำต่างๆ ที่เกี่ยวข้องให้มากที่สุด ดั่งมีคำนิยามต่อไปนี้ “การท่องเที่ยวเชิงนิเวศ คือ การท่องเที่ยวอย่างมีความรับผิดชอบในแหล่งธรรมชาติที่มีเอกลักษณ์เฉพาะถิ่น และแหล่งวัฒนธรรมที่เกี่ยวข้องกับระบบนิเวศ โดยมีกระบวนการเรียน ร่วมกันของผู้ที่เกี่ยวข้อง ภายใต้การจัดการด้านสิ่งแวดล้อมและการท่องเที่ยวอย่างมีส่วนร่วมของท้องถิ่นเพื่อมุ่งเน้นให้เกิดจิตสำนึกต่อการรักษาระบบนิเวศอย่างยั่งยืน”

3.2) การท่องเที่ยวเชิงสุขภาพและกีฬา (Health & Sport tourism) มีจุดมุ่งหมายเพื่อบำบัดโรค บำรุงสุขภาพกายหรือสุขภาพจิต (Health tourism) ซึ่งหมายรวมถึง การออกกำลังกายหรือการเล่นกีฬาเพื่อรักษาสุขภาพด้วย (Sport tourism) นอกจากนี้ ยังหมายรวมถึง การท่องเที่ยวเชิงผจญภัย (Adventure tourism) ซึ่งเป็นกิจกรรมย่อยของการเล่นกีฬาเอาไว้อด้วย

3.3) การท่องเที่ยวเชิงศิลปวัฒนธรรม (Arts & culture tourism) เป็นการตอบสนองความสนใจและความต้องการเข้าใจวัฒนธรรมของประเทศอื่นที่แตกต่างไปจากตน โดยผ่านการชมหรือสัมผัสศิลปวัฒนธรรมแขนงต่างๆ ซึ่งหมายรวมถึง ศิลปะทุกแขนง ทั้งสถาปัตยกรรม ประติมากรรม จิตรกรรม ทัศนกรรม นาฏศิลป์ ดุริยางคศิลป์ ตลอดจนมรดกทางประวัติศาสตร์ซึ่งหมายถึง โบราณสถาน และโบราณวัตถุ

3.4) การท่องเที่ยวเพื่อสัมผัสชาติพันธุ์และวัฒนธรรมพื้นถิ่น (Ethnic tourism) คือ การสัมผัสกับกลุ่มคนที่มีชาติพันธุ์ และภูมิหลังทางวัฒนธรรมที่แตกต่างไปจากตัวของนักท่องเที่ยวโดยตรง จากการได้ใช้ชีวิตร่วมกันหรือพบปะพูดคุยกันในระยะเวลาหนึ่ง

3.5) การท่องเที่ยวเพื่อการศึกษา (Education tourism) หมายถึง การเดินทางที่มีการเรียนรู้เกิดขึ้น ซึ่งมีความหมายเฉพาะเจาะจงว่าเป็นการเรียนรู้ โดยมีการจัดการ (Organized learning) นอกจากนี้การเรียนรู้มักได้จากประสบการณ์จริง มิใช่การเรียนรู้จากตำรา การท่องเที่ยวในรูปแบบนี้จึงมักจะประกอบไปด้วยขั้นตอนต่าง ๆ ที่ครอบคลุมถึงการวางแผนการเดินทาง การวางแผนการศึกษาในรูปของหลักสูตร การเรียนรู้ในสถานที่ท่องเที่ยว และการประเมินผล

## ตอนที่ 2 แนวคิดการท่องเที่ยวเชิงวัฒนธรรม

การท่องเที่ยวนับว่าเป็นอุตสาหกรรมหนึ่งที่สำคัญ และสามารสร้างรายได้ให้กับประเทศนับมหาศาล โดยประเทศไทยได้เปรียบกว่าประเทศอื่นๆ ไม่ว่าจะเป็นในเรื่อง ภูมิศาสตร์ หรือวัฒนธรรมที่สามารถนำมาเป็นจุดขายในการท่องเที่ยวเพื่อดึงดูดให้นักท่องเที่ยวชาวต่างชาติ โดยเฉพาะชาวอเมริกัน และยุโรป ที่ต้องการเรียนรู้วัฒนธรรม มรดกทางประวัติศาสตร์ เยี่ยมชมงานสถาปัตยกรรม และสัมผัสวิถีชีวิต ความเป็นอยู่ของคนในประเทศนั้น นอกจากนี้การเดินทางมาเยี่ยมชมในสถานที่ต่างๆ แล้ว นักท่องเที่ยวชาวต่างชาตินิยมซื้อของที่ระลึกประเภท หัตถกรรมและงานฝีมือที่เกิดจากภูมิปัญญาของคนในพื้นที่นั้นๆ ไปเป็นสินค้าที่ระลึก โดยการท่องเที่ยวลักษณะดังกล่าวเราเรียกว่า “การท่องเที่ยวเชิงวัฒนธรรม”

### 2.1 ความหมายของการท่องเที่ยวเชิงวัฒนธรรม

ไกรฤกษ์ ปิ่นแก้ว (2556, ข้อมูลออนไลน์) กล่าวว่า การท่องเที่ยวเชิงวัฒนธรรม คือ การที่เดินทางไปศึกษา หาความรู้ในพื้นที่หรือบริเวณที่ตนสนใจเกี่ยวกับประวัติศาสตร์นั้นๆ โดยการบอกเล่าเรื่องราวผ่านทางประวัติศาสตร์และวัฒนธรรม โดยสถาปัตยกรรมที่มีคุณค่าหรือสภาพแวดล้อมอย่างธรรมชาติ ที่สามารถแสดงออกให้เห็นถึงความสวยงามและประโยชน์ที่ได้รับจากธรรมชาติ สามารถสะท้อนให้เห็นถึงสภาพชีวิต ความเป็นอยู่ของคนในแต่ละยุคสมัยได้เป็นอย่างดี ไม่ว่าจะเป็นสภาพทางเศรษฐกิจ สังคม หรือขนบธรรมเนียมประเพณี

บุญเลิศ จิตตั้งวัฒนา (2548ก, หน้า 284-290) กล่าวว่า การท่องเที่ยวเชิงวัฒนธรรม หมายถึง การเดินทางของผู้คนหรือกลุ่มคนจากสถานที่ที่อยู่ประจำไปยังท้องถิ่นอื่น เพื่อชื่นชมกับเอกลักษณ์ความงามทางวัฒนธรรมของกลุ่มชนอื่น ทั้งนี้จะต้องเคารพในวัฒนธรรมของกันและกัน เพื่อก่อให้เกิดมิตรภาพ ความรู้ ความเข้าใจและซาบซึ้งใจในวัฒนธรรมและสิ่งแวดล้อมในชุมชนนั้น ให้น้อยที่สุด ในขณะที่เดียวกันชุมชนท้องถิ่นผู้เป็นเจ้าของวัฒนธรรมก็ได้ผลประโยชน์จากการท่องเที่ยว

ในด้านการสร้างรายได้และการจ้างงาน อันนำมาซึ่งการพัฒนาเศรษฐกิจและสังคม และได้ระบุเพิ่มเติมเกี่ยวกับหลักการของการท่องเที่ยวเชิงวัฒนธรรมว่ามี 4 ประการ คือ

1. เป็นการท่องเที่ยวที่มีการศึกษารวบรวมข้อมูลที่เกี่ยวข้องกับความสำคัญ คุณค่า ประวัติศาสตร์ ความเป็นมาของทรัพยากรวัฒนธรรมในแหล่งท่องเที่ยว นั้น เพื่อเป็นข้อมูลให้นักท่องเที่ยวในการเพิ่มคุณค่าของประสบการณ์ในการเข้าชม อีกทั้งยังก่อให้เกิดความภาคภูมิใจในมรดกทางวัฒนธรรมของชุมชนท้องถิ่น

2. เป็นการท่องเที่ยวที่มีการปลูกฝังสร้างจิตสำนึกของคนในชุมชนท้องถิ่นให้เกิดความรัก ห่วงแหน รักษาและดึงชุมชนท้องถิ่นเข้ามามีส่วนร่วมในการบริหารจัดการทรัพยากรของตนด้วย และได้รับประโยชน์ตอบแทนจากการท่องเที่ยวในรูปแบบต่าง ๆ เช่น การจ้างงาน การบริการนำเที่ยว การให้บริการขนส่ง การให้บริการที่พัก และการขายสินค้าที่ระลึก เป็นต้น

3. เป็นการท่องเที่ยวที่มีการให้ความรู้แก่นักท่องเที่ยวเพื่อให้เกิดความเข้าใจในวัฒนธรรมและได้รับความเพลิดเพลิน พร้อมทั้งสร้างจิตสำนึกในการอนุรักษ์ทรัพยากรการท่องเที่ยวทางวัฒนธรรมและสิ่งแวดล้อม

4. เป็นการท่องเที่ยวที่มีการเคารพวัฒนธรรมเพื่อนบ้าน หรือของชุมชนอื่นรวมทั้งเคารพในวัฒนธรรม ศักดิ์ศรีและผู้คนของตนเองด้วย

McIntosh and Goelder (อ้างถึงใน กริช สอิ้งทอง, 2545, หน้า 16) กล่าวว่า วัฒนธรรมมีวัตถุประสงค์เพื่อจะสร้างความคุ้นเคยกับประชาชนในท้องถิ่นอื่นๆ หรือประเทศอื่นๆ เพื่อที่จะเข้าใจและซาบซึ้งต่อวัฒนธรรมของประชาชนเหล่านั้น ดังนั้นการท่องเที่ยวจึงเป็นการก่อให้เกิดความรู้และการติดต่อสื่อสาร ซึ่งมีความสำคัญอย่างยิ่งต่อการสร้างความเข้าใจของคนทั้งโลก เข้าด้วยกัน อันจะนำไปสู่สันติสุขในการอยู่ร่วมกันทั้งปัจจุบันและอนาคต

ชาญวิทย์ เกษตรศิริ (2540, หน้า 38) กล่าวว่า การท่องเที่ยวทางวัฒนธรรม คือ การท่องเที่ยวเพื่อการเรียนรู้ผู้อื่น และเป็นการท่องเที่ยวที่เน้นการพัฒนาด้านภูมิปัญญาสร้างสรรค์ไม่ทำลายสิ่งแวดล้อม ไม่มีการขายวัฒนธรรมและชีวิตผู้คน

ตุ้ย ชุมสาย และญิบพัน พรหมโยธี (2527, หน้า 25) กล่าวว่า การท่องเที่ยวทางวัฒนธรรมในสถาบันหรือสถานศึกษาที่มีชื่อเสียงหรือในประเทศที่น่าสนใจ เพื่อชมโบราณสถานที่ที่เกี่ยวข้องกับข้อเท็จจริงทางประวัติศาสตร์

จากความหมายของการท่องเที่ยวเชิงวัฒนธรรมที่กล่าวมาข้างต้น พอจะสรุปได้ว่าการท่องเที่ยวเชิงวัฒนธรรม หมายถึง การเดินทางท่องเที่ยวเพื่อชื่นชมกับเอกลักษณ์ความงามทางวัฒนธรรมของกลุ่มชนอื่น ทั้งนี้จะต้องเคารพในวัฒนธรรมของกันและกัน เพื่อก่อให้เกิดมิตรภาพ ความรู้ ความเข้าใจและความซาบซึ้งใจในวัฒนธรรมของชุมชนนั้นๆ อีกทั้งต้องคำนึงถึงผลกระทบที่จะเกิดขึ้นต่อบุคคล วัฒนธรรมและสิ่งแวดล้อมในชุมชนนั้นให้น้อยที่สุด ในขณะที่เดียวกันชุมชน

ท้องถิ่นผู้เป็นเจ้าของวัฒนธรรมก็ได้ผลประโยชน์จากการท่องเที่ยวในด้านการสร้างรายได้และการจ้างงาน อันนำมาซึ่งการพัฒนาเศรษฐกิจและสังคม ในขณะที่เดียวกันก็มีจิตสำนึกต่อการรักษาสภาพแวดล้อมและวัฒนธรรม โดยให้ชุมชนในท้องถิ่นมีส่วนร่วมต่อการจัดการท่องเที่ยวด้วย

## 2.2 ลักษณะของการท่องเที่ยวเชิงวัฒนธรรม

บุญเลิศ จิตตั้งวัฒนา (2548) ได้อธิบายลักษณะของการท่องเที่ยวเชิงวัฒนธรรมที่สำคัญ มีอยู่ 9 ประการ คือ

1. การท่องเที่ยวเชิงวัฒนธรรมจะต้องเป็นการท่องเที่ยวในลักษณะที่ให้ความสำคัญกับประวัติศาสตร์ โบราณสถาน ศิลปวัฒนธรรมและประเพณี โดยยึดหลักที่ว่าต้องอนุรักษ์ทรัพยากรท่องเที่ยวทางวัฒนธรรมไว้ให้ดีที่สุด เพื่อสามารถสืบต่อถึงอนุชนรุ่นหลัง

2. การท่องเที่ยวเชิงวัฒนธรรมจะต้องเป็นการท่องเที่ยวในลักษณะที่มีการจัดการอย่างยั่งยืนทั้งเชิงเศรษฐกิจ สังคมและสิ่งแวดล้อม โดยยึดหลักที่ว่าด้วยไม่ก่อให้เกิดผลกระทบต่อสิ่งแวดล้อมหรือกระทบน้อยที่สุด

3. การท่องเที่ยวเชิงวัฒนธรรมจะต้องเป็นการท่องเที่ยวในลักษณะที่ให้คงไว้ซึ่งวิถีชีวิตของท้องถิ่นในแง่สังคมและวัฒนธรรม โดยยึดหลักที่ว่าต้องให้เป็นจุดดึงดูดนักท่องเที่ยวที่ต้องการศึกษาความแตกต่างทางด้านสังคมและวัฒนธรรมอันหลากหลาย

4. การท่องเที่ยวเชิงวัฒนธรรมจะต้องเป็นการท่องเที่ยวในลักษณะที่ให้ความรู้แก่ผู้เกี่ยวข้องทุกฝ่าย ทั้งนักท่องเที่ยว ผู้ดูแลแหล่งท่องเที่ยว ผู้ประกอบธุรกิจท่องเที่ยวและประชาชนในท้องถิ่น โดยยึดหลักที่ว่าต้องให้ทุกฝ่ายที่เกี่ยวข้องได้รับความรู้และประสบการณ์จาก การท่องเที่ยว พร้อมทั้งมีจิตสำนึกในการอนุรักษ์ทรัพยากรท่องเที่ยวทางวัฒนธรรมและสิ่งแวดล้อม

5. การท่องเที่ยวเชิงวัฒนธรรมจะต้องเป็นการท่องเที่ยวในลักษณะที่ให้ชุมชนท้องถิ่นมีส่วนร่วมและได้รับผลประโยชน์ โดยยึดหลักที่ว่าต้องให้ชุมชนท้องถิ่นมีส่วนร่วมในการจัดการ แหล่งท่องเที่ยวและได้รับผลประโยชน์จากการท่องเที่ยว อันจะเป็นการกระจายรายได้สู่ชุมชน ท้องถิ่น

6. การท่องเที่ยวเชิงวัฒนธรรมจะต้องเป็นการท่องเที่ยวในลักษณะที่มีการตลาดของการบริการท่องเที่ยวครบตามเกณฑ์แห่งการอนุรักษ์อย่างแท้จริง โดยยึดหลักที่ว่าต้องให้ธุรกิจท่องเที่ยวเน้นในเรื่องอนุรักษ์วัฒนธรรมและสิ่งแวดล้อม

7. การท่องเที่ยวเชิงวัฒนธรรมจะต้องเป็นการท่องเที่ยวในลักษณะที่ให้นักท่องเที่ยวเกิดความพึงพอใจ เพิ่มคุณค่าของประสบการณ์ที่ได้รับ ทาให้ต้องการกลับมาท่องเที่ยวซ้ำอีก

8. การท่องเที่ยวเชิงวัฒนธรรม จะต้องเป็นการท่องเที่ยวในลักษณะที่คำนึงถึงขีดความสามารถรองรับของพื้นที่และความสะอาดของพื้นที่ โดยการยึดหลักที่ว่าต้องไม่เกินขีดความสามารถรองรับของพื้นที่ในทุก ๆ ด้าน และต้องดูแลรักษาความสะอาดของแหล่งท่องเที่ยวอยู่เสมอ

9. การท่องเที่ยวเชิงวัฒนธรรมจะต้องเป็นการท่องเที่ยวในลักษณะที่คำนึงถึงความปลอดภัยในชีวิตและทรัพย์สินของนักท่องเที่ยว โดยยึดหลักว่าป้องกันรักษาความปลอดภัยแก่นักท่องเที่ยวอย่างเข้มงวดเพื่อให้นักท่องเที่ยวอบอุ่นใจ

### 2.3 องค์ประกอบของการท่องเที่ยวเชิงวัฒนธรรม

องค์ประกอบที่เป็นสิ่งดึงดูดใจของการท่องเที่ยวทางวัฒนธรรม โดย The European Center for Traditional and Regional Cultures หรือ ECTARC (Richards, 1995) ได้กล่าวไว้ถึงองค์ประกอบที่เป็นสิ่งดึงดูดใจของการท่องเที่ยวทางวัฒนธรรม 8 ประการ ได้แก่

1. โบราณคดี และพิพิธภัณฑสถานต่างๆ
2. สถาปัตยกรรม สิ่งปลูกสร้าง ผังเมืองรวมถึงซากปรักหักพังของสิ่งปลูกสร้างในอดีต
3. ศิลปะ หัตถกรรม ประติมากรรม ประเพณี และเทศกาลต่างๆ
4. ความน่าสนใจในเรื่องของดนตรี ไม่ว่าจะเป็นในรูปแบบของดนตรีคลาสสิก ดนตรีพื้นบ้าน หรือดนตรีร่วมสมัย

5. การแสดง ละคร ภาพยนตร์ มหรสพต่างๆ
6. ภาษา และวรรณกรรม
7. ประเพณี และความเชื่อที่เกี่ยวข้องกับศาสนา
8. วัฒนธรรมเก่าแก่โบราณ วัฒนธรรมพื้นบ้าน หรือวัฒนธรรมย่อย

บุญเลิศ จิตตั้งวัฒนา (2548, หน้า 293-294) กล่าวว่า การท่องเที่ยวเชิงวัฒนธรรมเป็นการท่องเที่ยวเพื่อเรียนรู้ผู้อื่น และย้อนกลับมามองตัวเองอย่างเข้าใจในสรรพสิ่งของโลกที่ไม่สามารถแยกตัวออกจากกันได้ ต้อง พึ่งพาอาศัยซึ่งกันและกัน ฉะนั้นองค์ประกอบของแหล่งท่องเที่ยวเชิงวัฒนธรรมที่สำคัญจึงควรมี 6 ด้าน ดังต่อไปนี้

1. องค์ประกอบด้านแหล่งท่องเที่ยวทางวัฒนธรรม เป็นการท่องเที่ยวในแหล่งท่องเที่ยวทางวัฒนธรรมที่มีเอกลักษณ์เฉพาะถิ่น อันประกอบด้วยสิ่งดึงดูดใจ 10 ประการคือ

- 1) ประวัติศาสตร์และร่องรอยทางประวัติศาสตร์ที่ยังปรากฏให้เห็น
- 2) โบราณคดีและพิพิธภัณฑสถานต่างๆ
- 3) งานสถาปัตยกรรมเก่าแก่ดั้งเดิมในท้องถิ่นและสิ่งปลูกสร้าง ผังเมืองรวมทั้งซากปรักหักพัง
- 4) ศิลปะ หัตถกรรม ประติมากรรม ภาพวาด รูปปั้น และแกะสลัก
- 5) ศาสนารวมถึงพิธีกรรมต่างๆ ทางศาสนา
- 6) ดนตรี การแสดงละคร ภาพยนตร์ มหรสพต่างๆ
- 7) ภาษา และวรรณกรรม รวมถึงระบบการศึกษา

8) วิถีชีวิต เสื้อผ้าเครื่องแต่งกาย การทำอาหาร ขนบธรรมเนียมการรับประทานอาหาร

9) ประเพณี วัฒนธรรมพื้นบ้าน ขนบธรรมเนียม และเทศกาลต่างๆ

10) ลักษณะงานหรือเทคโนโลยีต่างๆ ที่มีการนำมาใช้เฉพาะท้องถิ่น

2. องค์ประกอบด้านกระบวนการศึกษาสิ่งแวดล้อม เป็นการท่องเที่ยวที่มีกระบวนการศึกษาสิ่งแวดล้อมโดยมีการศึกษาเรียนรู้สภาพแวดล้อมและระบบนิเวศในแหล่งท่องเที่ยวทางวัฒนธรรม เพื่อปลูกจิตสำนึกที่ถูกต้องในการอนุรักษ์สภาพแวดล้อมให้แก่ผู้เกี่ยวข้องกับการท่องเที่ยว

3. องค์ประกอบด้านธุรกิจท่องเที่ยว เป็นการท่องเที่ยวที่มีการให้บริการทางการท่องเที่ยว โดยผู้ประกอบการท่องเที่ยวเพื่ออำนวยความสะดวกแก่นักท่องเที่ยว และได้ผลตอบแทนในกำไรสู่ธุรกิจท่องเที่ยว ซึ่งผู้ประกอบการท่องเที่ยวจะต้องมีความรู้เกี่ยวกับสิ่งแวดล้อมศึกษา อีกทั้งช่วยอนุรักษ์ทรัพยากรท่องเที่ยวทางวัฒนธรรม และสิ่งแวดล้อม

4. องค์ประกอบด้านการตลาดท่องเที่ยว เป็นการท่องเที่ยวที่มีการคำนึงถึงการตลาดท่องเที่ยวคุณภาพ โดยแสวงหานักท่องเที่ยวคุณภาพให้เดินทางเข้ามาท่องเที่ยวยังแหล่งท่องเที่ยวทางวัฒนธรรม เพื่อให้ให้นักท่องเที่ยวคุณภาพได้รับรู้และได้ประสบการณ์จากการท่องเที่ยวเชิงวัฒนธรรมอย่างพึงพอใจ อีกทั้งช่วยอนุรักษ์ทรัพยากรท่องเที่ยวทางวัฒนธรรมและสิ่งแวดล้อม

5. องค์ประกอบด้านการมีส่วนร่วมของชุมชนท้องถิ่น เป็นการตลาดท่องเที่ยวที่มีการคำนึงถึงการมีส่วนร่วมของชุมชน โดยให้ชุมชนท้องถิ่นในแหล่งท่องเที่ยวทางวัฒนธรรมนั้นมีส่วนร่วมในการพัฒนาหรือจัดการการท่องเที่ยวอย่างเต็มรูปแบบ และได้รับผลประโยชน์ตอบแทนเพื่อกระจายรายได้สู่ท้องถิ่น และยกระดับคุณภาพชีวิตของคนในชุมชนท้องถิ่น

6. องค์ประกอบด้านการสร้างจิตสำนึกแก่ผู้เกี่ยวข้องกับการท่องเที่ยว เป็นการท่องเที่ยวที่ต้องคำนึงถึงการปลูกฝังจิตสำนึกที่ถูกต้องทางการท่องเที่ยวแก่ผู้เกี่ยวข้องทุกฝ่าย โดยมีการให้ความรู้และสื่อความหมายในการอนุรักษ์ทรัพยากรท่องเที่ยวทางวัฒนธรรมและสิ่งแวดล้อม เพื่อให้ทุกฝ่ายเกิดความรักความหวงแหนทรัพยากรการท่องเที่ยวเชิงวัฒนธรรมและสิ่งแวดล้อม

## 2.4 ประเภทของการท่องเที่ยวเชิงวัฒนธรรม

บุญเลิศ จิตตั้งวัฒนา (2548, หน้า 295-297) กล่าวว่า การท่องเที่ยวเชิงวัฒนธรรม การท่องเที่ยวชม โบราณสถาน ศิลปวัฒนธรรม ประเพณีของท้องถิ่นต่าง ๆ เพื่อได้รับความสนุกสนาน เพลิดเพลิน อีกทั้งศึกษาความเชื่อ พิธีกรรมต่างๆ เพิ่มขึ้น ในขณะที่เดียวกันก็มีจิตสำนึกต่อการรักษา สภาพแวดล้อมและวัฒนธรรม โดยให้ชุมชนในท้องถิ่นมีส่วนร่วมต่อการจัดการการท่องเที่ยวด้วย โดยแบ่งการท่องเที่ยวเชิงวัฒนธรรมเป็นประเภทได้ 5 ประเภท คือ

1. การท่องเที่ยวเชิงประวัติศาสตร์ (Historical tourism) หมายถึง การเดินทางท่องเที่ยว ไปยังแหล่งท่องเที่ยวทางโบราณคดีและประวัติศาสตร์ เพื่อชื่นชมและเพลิดเพลินในสถานที่

ท่องเที่ยว โดยได้รับความรู้และความเข้าใจต่อประวัติศาสตร์และโบราณคดีในท้องถิ่นบนพื้นฐาน ของ ความรับผิดชอบและมีจิตสำนึกต่อการรักษามรดกทางวัฒนธรรมและคุณค่าของสภาพแวดล้อม โดยที่ ชุมชนท้องถิ่นมีส่วนร่วมในการจัดการการท่องเที่ยว

2. การท่องเที่ยวงานวัฒนธรรมและประเพณี (Cultural and Traditional tourism) หมายถึง การเดินทางท่องเที่ยวเพื่อชมงานศิลปวัฒนธรรมประเพณีต่างๆ ที่ชาวบ้านในท้องถิ่น นั้นๆ จัดขึ้น เพื่อให้ได้รับความเพลิดเพลินตื่นตาตื่นใจในสุนทรียศิลป์และศึกษาความเชื่อการยอมรับนับถือ การเคารพพิธีกรรมต่างๆ อีกทั้งได้รับความรู้ความเข้าใจต่อสภาพสังคมและวัฒนธรรม มีประสบการณ์ ใหม่ๆ เพิ่มขึ้น บนพื้นฐานของความรับผิดชอบต่อ การรักษามรดกทางวัฒนธรรมและ คุณค่าของสภาพแวดล้อม โดยชุมชนท้องถิ่นมีส่วนร่วมในการจัดการการท่องเที่ยว

3. การท่องเที่ยวเชิงวิถีชีวิตชนบท (Rural tourism/Village tourism) หมายถึง การ เดินทางท่องเที่ยวในหมู่บ้านชนบทที่มีลักษณะวิถีชีวิต และผลงานสร้างสรรค์ที่มีเอกลักษณ์ พิเศษโดดเด่น เพื่อให้ได้รับความเพลิดเพลิน ได้ความรู้ ดูผลงานสร้างสรรค์ และภูมิปัญญาพื้นบ้าน อีกทั้งมีความ เข้าใจในวัฒนธรรมท้องถิ่น บนพื้นฐานของความรับผิดชอบต่อ การรักษามรดกทาง วัฒนธรรมและคุณค่าของสภาพแวดล้อม โดยชุมชนท้องถิ่นมีส่วนร่วมใน การจัดการการท่องเที่ยว

4. การท่องเที่ยวเชิงกีฬา (Sport tourism) หมายถึง การเดินทางท่องเที่ยวไปยังสถานที่ ออกกำลังกายหรือเล่นกีฬาหรือแข่งขันการกีฬา โดยมีกิจกรรมการท่องเที่ยวในรูปแบบของการจัด รายการกีฬาตามเส้นทางที่มีแหล่งท่องเที่ยวที่น่าสนใจ เพื่อให้ผู้เข้าร่วมกิจกรรมกีฬาได้สนุกสนาน เพลิดเพลินกับการออกกำลังกายหรือเล่นกีฬาหรือการแข่งขันกีฬา ในขณะที่เดียวกันก็ได้ไปยังแหล่ง ท่องเที่ยวตามเส้นทางจัดการรายการกีฬา ทำให้ได้รับความรู้ความเข้าใจและประสบการณ์ใหม่ๆ เพิ่มขึ้น บนพื้นฐานของความรับผิดชอบต่อ การรักษามรดกทางวัฒนธรรมและคุณค่า

5. การท่องเที่ยวเชิงสุขภาพทางวัฒนธรรม (Cultural health tourism) หมายถึง การเดินทางท่องเที่ยวไปเยี่ยมชมแหล่งท่องเที่ยวทางวัฒนธรรม โดยมีกิจกรรมส่งเสริมสุขภาพหรือ ฟื้นฟูสุขภาพทางวัฒนธรรม เช่น การนวดตัว นวดฝ่าเท้า การอบสมุนไพร การประคบสมุนไพร การ ฝึกกายบริหาร การฝึกสมาธิ เป็นต้น เพื่อเสริมสร้างสุขภาพและคุณภาพชีวิตของนักท่องเที่ยวบน พื้นฐานของความรับผิดชอบต่อ การรักษามรดกทางวัฒนธรรมและคุณค่าของ สภาพแวดล้อม โดยชุมชนท้องถิ่นมีส่วนร่วมในการจัดการการท่องเที่ยว

## 2.5 แบบจำลองการพัฒนาการท่องเที่ยวเชิงวัฒนธรรม

จากความสำเร็จและแนวคิดเบื้องต้นที่จะนำไปสู่การพัฒนาการท่องเที่ยวเชิงวัฒนธรรม นำมาสู่การวางแผน การจัดการ และการส่งเสริมกิจกรรมการท่องเที่ยว ตลอดจนการวางแผนกลยุทธ์ การพัฒนาการท่องเที่ยวเชิงวัฒนธรรมให้เหมาะสมกับประเทศไทย จากการศึกษาของ Bywater (1993) ได้แยกประเภทนักท่องเที่ยวเชิงวัฒนธรรมออกเป็น 3 ประเภท

1. นักท่องเที่ยวตามแรงกระตุ้นทางวัฒนธรรม (Culturally motivated) หมายถึง ผู้ที่เดินทางท่องเที่ยวด้วยเหตุผลทางวัฒนธรรม นักท่องเที่ยวกลุ่มนี้มีความสนใจที่จะเรียนรู้ ศึกษา วัฒนธรรมและมีพฤติกรรมที่จะพักอยู่ในแหล่งท่องเที่ยวเป็นระยะเวลาานาน

2. นักท่องเที่ยวตามแรงบันดาลใจทางวัฒนธรรม (Culturally inspired) หมายถึง ผู้ที่ถูกดึงดูดใจด้วยศักยภาพของแหล่งท่องเที่ยวเป็นที่รู้จัก หรือได้รับการประชาสัมพันธ์ผ่านสื่อ รูปภาพ โดยนักท่องเที่ยวประเภทนี้จะใช้ระยะเวลาที่จะพักอยู่ในแหล่งท่องเที่ยว น้อยกว่าประเภทแรกแต่มีโอกาที่จะเดินทางกลับมายังสถานที่ท่องเที่ยวอีกครั้งในอนาคต

3. นักท่องเที่ยวตามแรงดึงดูดทางวัฒนธรรม (Culturally attracted) หมายถึง ผู้ที่มีความสนใจในกิจกรรมการท่องเที่ยวที่เกิดขึ้น โดยนักท่องเที่ยวประเภทนี้จะมีระยะเวลาในการท่องเที่ยว น้อย อาจจะเป็นในลักษณะเยี่ยมชมมากกว่าการพักอาศัย

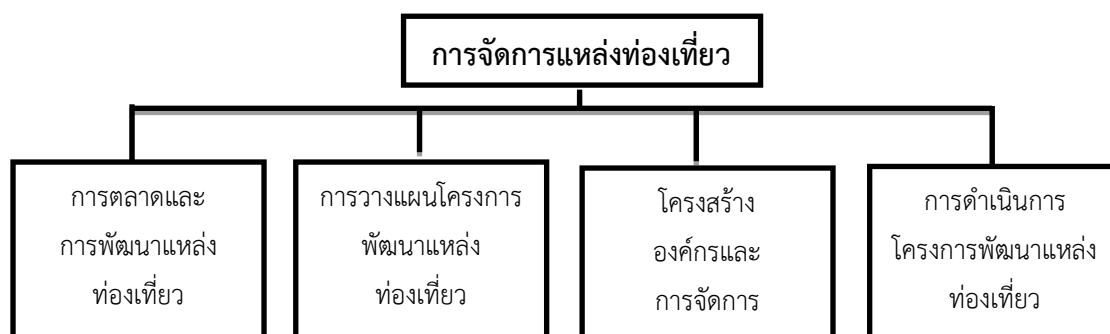
ทั้งนี้ Smith (2003) ได้จัดประเภทและพฤติกรรมนักท่องเที่ยวในแหล่งท่องเที่ยวทางวัฒนธรรม ดังตารางที่ 2.1

ตารางที่ 2.1 ประเภทและพฤติกรรมนักท่องเที่ยวในแหล่งท่องเที่ยวทางวัฒนธรรม

ประเภทนักท่องเที่ยวเชิงวัฒนธรรม	สถานที่และกิจกรรมที่สนใจ
นักท่องเที่ยวแหล่งมรดก (Heritage tourist)	ปราสาท พระราชวัง บ้านโบราณ แหล่งโบราณคดี อนุสาวรีย์
นักท่องเที่ยวศิลปะ (Arts tourist)	โรงละคร การแสดงคอนเสิร์ต เทศกาล งานประเพณี
นักท่องเที่ยวเชิงสร้างสรรค์ (Creative tourist)	ถ่ายภาพ วาดภาพ เครื่องปั้น ทำอาหาร หัตถกรรม
นักท่องเที่ยววัฒนธรรมเมือง (Urban cultural tourist)	แหล่งประวัติศาสตร์ แหล่งอุตสาหกรรม
นักท่องเที่ยววัฒนธรรมชนบท (Rural cultural tourist)	การท่องเที่ยวเชิงเกษตร ชุมชน ฟาร์ม พิพิธภัณฑ์ ธรรมชาติ ภูมิทัศน์
นักท่องเที่ยววัฒนธรรมภูมิปัญญาท้องถิ่น (Indigenous cultural tourist)	ชาวเขา ทะเลทราย เดินป่า ศูนย์วัฒนธรรม ศิลปะและหัตถกรรม
นักท่องเที่ยววัฒนธรรมทันสมัย (Popular cultural tourist)	สวนสนุก ห้างสรรพสินค้า การแสดงคอนเสิร์ต งานแข่งขันกีฬา

ที่มา: Smith (2003)

การแบ่งประเภท และลักษณะของนักท่องเที่ยวเชิงวัฒนธรรมดังกล่าวมาข้างต้น ทำให้ทราบถึงลักษณะและความต้องการของนักท่องเที่ยว เพื่อใช้เป็นแนวทางในการกำหนดกลยุทธ์ตอบสนองความต้องการอันจะนำไปสู่การสร้างรายได้ให้แหล่งท่องเที่ยว ควบคู่ไปกับการส่งเสริมความรู้ความเข้าใจ และการรักษาวัฒนธรรมของชุมชนให้คงไว้ ทั้งนี้ Garrod & Fyall (1998) ได้เสนอแบบจำลองการจัดการแหล่งท่องเที่ยวเพื่อนำไปสู่การพัฒนาและส่งเสริมการท่องเที่ยวเชิงวัฒนธรรมอย่างยั่งยืน ดังภาพที่ 2.1



ภาพที่ 2.1 แบบจำลองการจัดการแหล่งท่องเที่ยว  
ที่มา: Garrod & Fyall (1998)

### 1. การตลาดและการพัฒนาแหล่งท่องเที่ยว

การพัฒนาการท่องเที่ยวเชิงวัฒนธรรมอย่างยั่งยืนสามารถสำเร็จลุล่วงไปได้ จะต้องอาศัยกลยุทธ์ทางการตลาดและการพัฒนาแหล่งท่องเที่ยว เพื่อสนองความต้องการระหว่างนักท่องเที่ยวกับผู้บริหารหรือผู้ประกอบการ ทั้งนี้ การทำการตลาดการท่องเที่ยวในแต่ละแหล่งนั้นมีความแตกต่างกันด้านการบริการที่นักท่องเที่ยวได้รับ ซึ่งอาจจะเป็นสิ่งที่สามารถจับต้องได้ หรือสามารถจับต้องได้ ซึ่งขั้นตอนการตลาดและการพัฒนาแหล่งท่องเที่ยวคำนึงถึงปัจจัย ดังต่อไปนี้

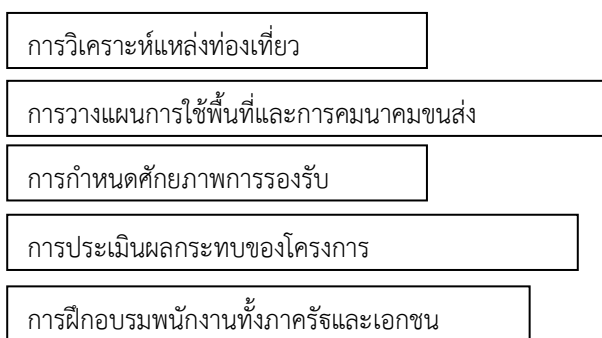
1) ผลลัพธ์ที่จะสนองความต้องการของนักท่องเที่ยว ก่อนการพัฒนาการตลาดด้านการท่องเที่ยว ผู้ประกอบการหรือผู้จัดการแหล่งท่องเที่ยวควรทราบถึงความต้องการของนักท่องเที่ยว เช่น นักท่องเที่ยวเชิงวัฒนธรรมส่วนมากเน้นที่ความรู้ ความประทับใจ ความสุนทรีย์ ประสพการณ์ ฯลฯ ดังนั้น แหล่งท่องเที่ยวควรมีความโดดเด่น และมีเอกลักษณ์เพื่อให้นักท่องเที่ยวได้รับประโยชน์ และสนองความต้องการที่สูง ความพึงพอใจของนักท่องเที่ยวจะผลักดันการตลาดของแหล่งท่องเที่ยว ทั้งจากการโฆษณาปากต่อปาก และการกลับมาเยือนอีกครั้ง นอกจากนี้ การสร้างตราสินค้าแหล่งท่องเที่ยว (Destination branding) เพื่อการพัฒนาแหล่งท่องเที่ยว เป็นกลยุทธ์ทางการตลาดที่สำคัญในการพัฒนาแหล่งท่องเที่ยวเชิงวัฒนธรรม เนื่องด้วยแหล่งท่องเที่ยวเชิงวัฒนธรรม

แต่ละพื้นที่ของประเทศไทยมีความแตกต่างกัน มีอัตลักษณ์และมีศักยภาพที่จะสามารถดึงดูดความสนใจและชวนให้นักท่องเที่ยวทั้งชาวไทยและชาวต่างชาติมาเยี่ยมเยือน

2) การส่งเสริมการตลาดการท่องเที่ยวเชิงวัฒนธรรม การส่งเสริมการตลาดเป็นกลยุทธ์ที่จะทำให้นักท่องเที่ยวรับรู้ และสนใจเยือนแหล่งท่องเที่ยว ดังนั้นการส่งเสริมการตลาด เช่น การให้ข้อมูลข่าวสารผ่านสื่อ การประชาสัมพันธ์ หรือ การพูดแบบปากต่อปากเพื่อกระตุ้นให้นักท่องเที่ยวสนใจและต้องการที่จะมาท่องเที่ยว การนำเสนอที่น่าสนใจและสามารถดึงดูดนักท่องเที่ยวให้สนใจการท่องเที่ยวเชิงวัฒนธรรมแบบยั่งยืน อาจเป็นการประชาสัมพันธ์ การจัดตั้งศูนย์บริการการท่องเที่ยวเชิงวัฒนธรรม หรือการจัดนิทรรศการภาพถ่าย การใช้สื่อมัลติมีเดีย ปฏิสัมพันธ์เพื่อการประชาสัมพันธ์ส่งเสริมแหล่งท่องเที่ยวเชิงวัฒนธรรม และแนวคิดการอนุรักษ์มรดกทางวัฒนธรรมให้คงอยู่สืบเนื่องต่อไป (Gowdy, 1999) ซึ่งการเลือกใช้สื่อประชาสัมพันธ์จะนำจุดเด่นของแหล่งท่องเที่ยว ตลอดจนวิธีในการดำเนินการเป็นจุดขาย (Brand idea) และสื่อสารไปยังนักท่องเที่ยว (Brand communication) เพื่อสร้างการรับรู้ (Brand awareness) และสัมผัสประสบการณ์ (Brand Experience) จนเกิดเป็นกระบวนการท่องเที่ยว

## 2. การวางแผนโครงการพัฒนาแหล่งท่องเที่ยว

ขั้นตอนการวางแผนโครงการการพัฒนาแหล่งท่องเที่ยวอย่างยั่งยืน ประกอบด้วย กระบวนการ ดังภาพที่ 2.2



ภาพที่ 2.2 ขั้นตอนการวางแผนโครงการการพัฒนาแหล่งท่องเที่ยวอย่างยั่งยืน

ที่มา: Garrod & Fyall (1998)

จากภาพที่ 2.2 การวิเคราะห์แหล่งท่องเที่ยว ถือเป็นสิ่งแรกที่ควรมีศึกษาว่าแหล่งท่องเที่ยวสามารถเอื้ออำนวยต่อการพัฒนา ปรับปรุง แหล่งท่องเที่ยวขึ้นให้มีความน่าสนใจ เพื่อดึงดูดนักท่องเที่ยวให้เดินทางไปยังแหล่งท่องเที่ยวนั้น เพื่อเที่ยวชมสถานที่ไม่ว่าจะเป็นเรื่องความสวยงาม อัตลักษณ์ ลักษณะเด่น ความสำคัญ/ความเก่าแก่ของสถานที่ นอกจากสิ่งที่กล่าวมาข้างต้นแล้ว การเข้า/ศักยภาพของแหล่งท่องเที่ยว ถือว่าเป็นสิ่งที่สำคัญคือ ต้องมีสิ่งอำนวยความสะดวกเบื้องต้น

เช่น ถนน ประปา ไฟฟ้า ป้ายบอกทาง ลานจอดรถ ร้านอาหาร ที่พัก เป็นต้น พอเพียงกับจำนวนนักท่องเที่ยวหรือไม่ หากนักท่องเที่ยวมีจำนวนมากเกินไปมีการวางแผนอย่างไรเพิ่มไม่ให้เกิดผลกระทบตามมาในภายหลัง โดยการประเมินผลกระทบที่อาจเกิดขึ้นจากการพัฒนาการท่องเที่ยวเราสามารถสร้างหลักเกณฑ์และตัวบ่งชี้ในการประเมินผลกระทบขึ้นอยู่กับวัตถุประสงค์ของการพัฒนาการท่องเที่ยวของแต่ละฝ่าย ซึ่งจะต้องมีการประเมินผลกระทบของการพัฒนาการท่องเที่ยวร่วมกัน (Butler, 1999) โดยหลักเกณฑ์การประเมินผลกระทบต่อการเสริมสร้างลักษณะเด่นอัตลักษณ์ของชุมชนและพื้นที่ ผลกระทบต่อการดำรงรักษามรดกทางวัฒนธรรมเพื่อนำไปสู่การวางแผนนโยบายที่สมดุล และแนวทางการจัดการเพื่อควบคุมผลกระทบจากการท่องเที่ยวอันจะนำไปสู่การก่อให้เกิดผลประโยชน์ที่สูงสุดต่อพื้นที่ นอกจากนี้ การฝึกอบรมคนในพื้นที่ทั้งประชาชนในท้องถิ่น หน่วยงานภาครัฐและภาคเอกชน ให้รับรู้และมีส่วนร่วมในการดูแลแหล่งท่องเที่ยว นับว่าเป็นแนวทางในการวางแผนพัฒนาการท่องเที่ยวเชิงวัฒนธรรมอย่างยั่งยืน

### 3. โครงสร้างองค์กรและการจัดการ

การจัดการโครงสร้างองค์กรและการจัดการที่เหมาะสมเป็นส่วนประกอบที่สำคัญในการที่จะกำหนดทิศทางของการพัฒนาการท่องเที่ยวเชิงวัฒนธรรมที่ยั่งยืน โดยทั่วไปแล้วจะสามารถสรุปโครงสร้างองค์กรและการจัดการสำหรับการพัฒนาการท่องเที่ยวเชิงวัฒนธรรม โดยจะมุ่งเน้นการประสานงานกับองค์กรปกครองส่วนท้องถิ่น และหน่วยงานราชการที่เกี่ยวข้องส่งเสริมกิจกรรมการท่องเที่ยวในท้องถิ่นต้องการท่องเที่ยวขยายเศรษฐกิจในท้องถิ่น เพื่อที่จะร่วมกันหาจุดเด่น หรืออัตลักษณ์ที่จะเป็นจุดประชาสัมพันธ์แหล่งท่องเที่ยว นอกจากนี้การสนับสนุนการมีส่วนร่วมและการสร้างเครือข่ายพัฒนาการท่องเที่ยวกับท้องถิ่นเพื่อที่จะร่วมกันวิเคราะห์ หรือแก้ไขปัญหาและข้อขัดแย้งในผลประโยชน์ที่ต่างกันเป็นอีกแนวทางที่มีความจำเป็นต่อการจัดการการท่องเที่ยวเชิงวัฒนธรรมอย่างยั่งยืนอีกด้วย

### 4. การดำเนินการโครงการพัฒนาแหล่งท่องเที่ยว

ตามข้อเสนอของกรมส่งเสริมการปกครองส่วนท้องถิ่นกระทรวงมหาดไทย (2550) การดำเนินการโครงการพัฒนาแหล่งท่องเที่ยว มีหลักการดำเนินการที่สำคัญ 4 ด้าน ซึ่งประกอบด้วย

1) การเร่งพัฒนา บุคลากร พื้นฟูมรดกโลกและสินทรัพย์ทางวัฒนธรรม เพื่อให้เกิดการท่องเที่ยวใหม่เพื่อสร้างรายได้ให้กับชุมชน โดยส่งเสริมบทบาทการมีส่วนร่วมของเอกชนเพื่อที่จะรักษาแหล่งท่องเที่ยวและวิถีชีวิตให้อยู่สภาพเดิมอย่างยั่งยืน

2) การเพิ่มความหลากหลายของการท่องเที่ยวเชิงวัฒนธรรมรูปแบบต่างๆ ทั้งการท่องเที่ยวแหล่งมรดกโลก การท่องเที่ยวศิลปะ การท่องเที่ยววัฒนธรรมเมือง การท่องเที่ยววัฒนธรรมชนบท รวมถึงการท่องเที่ยวเชิงสร้างสรรค์และภูมิปัญญาท้องถิ่นไทย

3) การเพิ่มสิ่งอำนวยความสะดวก การวางแผนด้านความปลอดภัย สุขอนามัย และสวัสดิการของนักท่องเที่ยวทุกกลุ่ม ทุกเพศ ทุกวัย

4) การส่งเสริมความเชื่อมโยง ความร่วมมือกับหน่วยงานในท้องถิ่น และประชาชนในชุมชน เพื่อที่จะสร้างกิจกรรมท่องเที่ยวพัฒนาคุณภาพการบริการท่องเที่ยว รวมถึงการประชาสัมพันธ์ของการท่องเที่ยวท้องถิ่นในรูปแบบต่างๆ

### ตอนที่ 3 แนวคิดเกี่ยวกับการท่องเที่ยวเชิงประวัติศาสตร์

การท่องเที่ยวเชิงประวัติศาสตร์ (Historical tourism) เป็นรูปแบบหนึ่งของการท่องเที่ยวในแหล่งวัฒนธรรม (Cultural based tourism) ในปัจจุบันว่า การท่องเที่ยวเชิงประวัติศาสตร์เป็นรูปแบบการท่องเที่ยวที่ตรงตามนักท่องเที่ยวทั้งชาวไทยและชาวต่างชาติให้ความสนใจ จากการที่นักท่องเที่ยวเดินทางมาเที่ยวมากยิ่งขึ้น สามารถสร้างรายได้ให้กับประเทศมหาศาล ทั้งนี้ภาครัฐจึงมีนโยบายการส่งเสริมการท่องเที่ยวมุ่งรักษาและพัฒนาแหล่งท่องเที่ยวทางประวัติศาสตร์ โดยจะมีการสนับสนุนการกำหนดจุดขายที่ชัดเจนและเชื่อมโยงให้เกิดการเกี่ยวพันกันภายใต้แนวทางการพัฒนาอย่างยั่งยืน

#### 3.1 ความหมายของการท่องเที่ยวเชิงประวัติศาสตร์

การท่องเที่ยวแห่งประเทศไทย (2554, หน้า 35) ได้ให้ความหมายของการท่องเที่ยวเชิงประวัติศาสตร์ (Historical tourism) ว่า หมายถึง การที่นักท่องเที่ยวเดินทางไปยังสถานที่ที่ตนเองสนใจเกี่ยวกับโบราณคดี และประวัติศาสตร์ เพื่อความเพลิดเพลิน โดยการเดินทางนักท่องเที่ยวสามารถเรียนรู้และเข้าใจต่อโบราณคดี และประวัติศาสตร์ ในท้องถิ่นนั้นๆ ตลอดจนสามารถเรียนรู้ชีวิตความเป็นอยู่ สภาพแวดล้อม ความมีส่วนร่วมของคนในท้องถิ่นที่มีส่วนร่วมต่อการจัดการท่องเที่ยว

กรมการท่องเที่ยว กระทรวงการท่องเที่ยวและกีฬา (2557, หน้า 1) ได้ให้ความหมายของการท่องเที่ยวเชิงประวัติศาสตร์ (Historical tourism) ว่า หมายถึง การเดินทางท่องเที่ยวไปยังแหล่งท่องเที่ยวประวัติศาสตร์ และโบราณคดี โดยการท่องเที่ยวเพื่อเที่ยวชม และความเพลิดเพลินของสถานที่นั้นๆ โดยที่นักท่องเที่ยวได้ความรู้ความเข้าใจต่อประวัติศาสตร์และโบราณคดีในท้องถิ่นนั้นๆ บนพื้นฐานของความรับผิดชอบและความมีจิตสำนึกต่อการรักษามรดกทางวัฒนธรรมและคุณค่าของสภาพแวดล้อม โดยการที่ชุมชนในท้องถิ่นนั้นๆ ต้องเข้ามามีส่วนร่วมต่อการบริหารจัดการท่องเที่ยว

จากความหมายที่กล่าวมาข้างต้น สามารถสรุปได้ว่า การท่องเที่ยวเชิงประวัติศาสตร์ (Historical tourism) เป็นรูปแบบหนึ่งของการท่องเที่ยวที่เน้นการท่องเที่ยวในแหล่งโบราณสถาน และแหล่งวัฒนธรรมพร้อมกับการอนุรักษ์แหล่งท่องเที่ยว โดยนักท่องเที่ยวจะได้รับความเพลิดเพลิน ความรู้และความเข้าใจต่อประวัติศาสตร์และโบราณคดีในท้องถิ่นนั้นๆ การมีจิตสำนึกต่อการหวงแหน

การอนุรักษ์ และรักษาสิ่งต่างๆ ที่เป็นมรดกทางวัฒนธรรม โดยได้รับความร่วมมือจากชุมชนในการเข้ามามีส่วนร่วมในการบริหารจัดการแหล่งท่องเที่ยววนั้นๆ เพื่อให้เกิดประสิทธิภาพอันสูงสุด

### 3.2 ประเภทของแหล่งท่องเที่ยวทางประวัติศาสตร์

กรมการท่องเที่ยว กระทรวงการท่องเที่ยวและกีฬา ได้แบ่งแหล่งท่องเที่ยวทางประวัติศาสตร์ (2557, หน้า 2) ไว้ดังนี้

1. อุทยานประวัติศาสตร์ (Historical park)
2. ซากอารยธรรม แหล่งโบราณคดี เมืองโบราณคดี (Dead monuments/ Archaeological sites/Old town)
3. พระราชวัง วัง พระตำหนัก ตำหนัก พระที่นั่ง คຸ້ມ (Palace/Residence of royalty)
4. ศาสนสถาน (Religious place)
5. ปราสาทหิน ปรารังค์ กູ່ (Sandstone sanctuary)
6. อนุสาวรีย์ อนุสรณ์สถาน ศาลวีรชน สุสาน (Monument)
7. พิพิธภัณฑ์ทางด้านประวัติศาสตร์ ศิลปวัฒนธรรมและศิลปะร่วมสมัย (Historical and Cultural museum)
8. ป้อมปราการ กำแพงเมือง ประตูเมือง คูเมือง (Fortress/City wall/City gate/ moat)
9. สิ่งปลูกสร้าง กำแพงเมือง ประตูเมือง คูเมือง (Other historical and Cultural elements)
10. สิ่งปลูกสร้างที่มีคุณค่าทางสถาปัตยกรรม (Architecture building)

### ตอนที่ 4 แนวคิดเกี่ยวกับการท่องเที่ยวอย่างยั่งยืน

การท่องเที่ยว ถือว่าเป็นส่วนหนึ่งของนักท่องเที่ยวที่ต้องการท่องเที่ยวไปยังสถานที่ต่างๆ ในปัจจุบันท่องเที่ยว ถือว่าเป็นสิ่งสำคัญและจำเป็นของประเทศไทย เนื่องจากสามารถสร้างรายได้ให้แก่ประเทศจำนวนมหาศาล จะเห็นได้จากจำนวนนักท่องเที่ยวที่เดินทางมาเที่ยว หากมองย้อนกลับไปในก่อนหน้านี้ ในปี พ.ศ. 2547 ที่เกิดเหตุการณ์สึนามิที่สูญเสียนักท่องเที่ยวไปเป็นจำนวนมากและเกิดเหตุการณ์ไม่สงบในภาคใต้ จึงทำให้ภาครัฐ และเอกชน สนับสนุนและพัฒนาแหล่งท่องเที่ยวให้ดียิ่งขึ้น มีการประชาสัมพันธ์ และสร้างจิตสำนึกต่อการท่องเที่ยว

#### 4.1 ความหมายการท่องเที่ยวอย่างยั่งยืน

องค์การสิ่งแวดล้อมโลก (UNEP, 2009) อธิบายความหมายของการท่องเที่ยวอย่างยั่งยืนว่าเป็นรูปแบบสิ่งแวดล้อม ระบบเศรษฐกิจและวัฒนธรรมทางสังคมที่ได้รับการพัฒนาควบคู่

ไปกับความเจริญเติบโตของการท่องเที่ยวโดยการสร้างความสมดุลที่เหมาะสมระหว่างรูปแบบทั้งสามมิติของสิ่งแวดล้อม ระบบเศรษฐกิจ และวัฒนธรรมทางสังคมของแหล่งท่องเที่ยวเพื่อรับรองความยั่งยืนในระยะยาวของการพัฒนาการท่องเที่ยว โดยการคำนึงถึง (1) การใช้ทรัพยากรทางสิ่งแวดล้อมให้ได้ประโยชน์สูงสุด (2) การให้ความเคารพในสังคมทางวัฒนธรรมของชุมชนเจ้าบ้าน อนุรักษ์มรดกสิ่งปลูกสร้างและมรดกทางวัฒนธรรม และ (3) การสร้างความเชื่อมั่น ในด้านการบริหารจัดการการพัฒนา ตลอดจนการสร้างความมั่นคงในการจ้างงานและโอกาสในการได้รับรายได้และการบริการทางสังคม

มาลินี หาญยุทธ (2551, หน้า 26) ได้ให้ความหมายของการท่องเที่ยวแบบยั่งยืน (Sustainable tourism development) หมายถึง การพัฒนาทรัพยากรทางการท่องเที่ยวเพื่อตอบสนองความจำเป็นทางเศรษฐกิจ สังคม วัฒนธรรม และสุนทรียภาพ โดยใช้ทรัพยากรอันทรงคุณค่าอย่างชาญฉลาดสามารถรักษาเอกลักษณ์ของธรรมชาติและวัฒนธรรมท้องถิ่นไว้นานที่สุด เกิดผลกระทบน้อยที่สุด และใช้ประโยชน์ได้ตลอดกาลยาวนานที่สุด

โดยสรุป การพัฒนาการท่องเที่ยวที่ยั่งยืน คือ หลักการจัดการเพื่อให้รูปแบบและกิจกรรมการท่องเที่ยวสามารถดำรงอยู่ได้ ถึงแม้นักท่องเที่ยวจะมาเยี่ยมเยือนอย่างสม่ำเสมอ และเพิ่มขึ้นอยู่ตลอดเวลา แต่เราต้องคำนึงถึงทรัพยากรการท่องเที่ยวที่จะต้องคงรักษาไว้ มีเอกลักษณ์และอัตลักษณ์แบบดั้งเดิม แม้ต้องมีการปรับปรุงการเปลี่ยนแปลงการให้บริการอยู่เสมอก็ตาม ผลกระทบที่มีต่อสิ่งแวดล้อมน้อยที่สุด จึงสามารถดำรงความยั่งยืนของการท่องเที่ยวไว้ได้

#### 4.2 หลักการของการท่องเที่ยวแบบยั่งยืน

อุษาวดี พูลพิพัฒน์ (2545, หน้า 35) ได้กล่าวถึงหลักการท่องเที่ยวแบบยั่งยืนว่ามี 10 หลักการที่สำคัญ คือ

1. การอนุรักษ์ และการใช้ ทรัพยากร อย่าง พอดี (Using resource sustainable) คำนึงถึงการใช้ทรัพยากรธรรมชาติ สังคม และวัฒนธรรม โดยใช้เป็นแนวทางการทำธุรกิจในระยะยาว
2. การลดการบริโภคที่เกินความจำเป็นและการลดของเสีย (Reducing over-consumption and waste) ซึ่งช่วยลดค่าใช้จ่ายในการทำนุบำรุงสิ่งแวดล้อมในระยะยาว รวมทั้งเป็นการเพิ่มคุณภาพทางการท่องเที่ยว
3. การรักษาและส่งเสริมความหลากหลายของทรัพยากรธรรมชาติ (Maintaining diversity) สังคม และวัฒนธรรม เป็นตัวช่วยในการขยายฐานของอุตสาหกรรมท่องเที่ยวในอนาคต

4. การประสานการพัฒนาการท่องเที่ยว (Integrating tourism into planning) การเข้ามาพัฒนาท้องถิ่น มีการประเมินผลแหล่งท่องเที่ยว และผลกระทบต่างๆ ต่อสิ่งแวดล้อม จะช่วยขยายศักยภาพการท่องเที่ยวในระยะยาว

5. การท่องเที่ยวที่รองรับกิจกรรมในท้องถิ่น (Supporting local economic) โดยแต่ละท้องถิ่นควรมีกิจกรรมใดบ้าง โดยคำนึงถึงคุณค่าของสิ่งแวดล้อมและราคา

6. การเข้ามามีส่วนร่วมของชุมชนท้องถิ่น (Involving local communities) ในด้านการจัดการผลตอบแทนของประชาชน และสิ่งแวดล้อมเพื่อช่วยยกระดับคุณภาพชีวิตและการจัดการการท่องเที่ยว

7. การร่วมมือกันระหว่างผู้ประกอบการ ประชาชนท้องถิ่น องค์กรและสถาบันที่เกี่ยวข้อง (Consulting stakeholders and the public) เพื่อลดข้อขัดแย้งและร่วมแก้ปัญหา

8. การฝึกอบรมบุคลากร (Training staff) โดยสอดแทรกแนวคิดและวิธีปฏิบัติในการพัฒนาแบบยั่งยืนแก่บุคลากรท้องถิ่นทุกๆ ระดับ เพื่อยกระดับการบริการการท่องเที่ยว

9. การตลาด มีการให้ข้อมูลข่าวสารกับนักท่องเที่ยว เพื่อให้เกิดความเข้าใจและเคารพใน สิ่งแวดล้อมทางธรรมชาติ สังคม และวัฒนธรรมของแหล่งท่องเที่ยว อีกทั้งเป็นการช่วยยกระดับความพึงพอใจของนักท่องเที่ยวอีกทางหนึ่ง

10. การวิจัยและติดตามผล (Undertaking research) เพื่อตรวจสอบประสิทธิภาพการดำเนินงาน รวมทั้งปัญหาและอุปสรรคต่างๆ เพื่อนำไปสู่แนวทางการแก้ไขที่เป็นประโยชน์ต่อผู้เกี่ยวข้องทุกฝ่าย

โอเวน และคณะ (Owen et al, 2000) กล่าวว่า การพัฒนาการท่องเที่ยวอย่างยั่งยืนเป็นการพัฒนาที่ให้ผลระยะยาวโดยคำนึงถึงแต่ละลักษณะของแต่ละพื้นที่และให้คนที่เป็นเจ้าของพื้นที่นั้น ได้มีการร่วมตัดสินใจในการที่จะนำเอาการพัฒนานั้นเข้ามาในพื้นที่ของตนและได้กล่าวถึงหลักการพัฒนาการท่องเที่ยวอย่างยั่งยืนไว้ดังนี้

1. การท่องเที่ยวเป็นกิจกรรมทางเศรษฐกิจที่ก่อให้เกิดประโยชน์ได้จริงแก่คนในชุมชนถึงนักท่องเที่ยวด้วย แต่ไม่ใช่ทางออกสำหรับการแก้ปัญหาทางเศรษฐกิจเสมอไป

2. สิ่งแวดล้อมทางกายภาพและวัฒนธรรมมีคุณภาพอยู่ในตัวของมันเองอยู่แล้วไม่ใช่เฉพาะจุดขายหนึ่งของการท่องเที่ยว

3. การพัฒนาการท่องเที่ยวจะให้เป็นไปอย่างรวดเร็วหรือเป็นไปอย่างช้าๆ จะต้องพิจารณาถึงลักษณะของพื้นที่ซึ่งประสบการณ์ของนักท่องเที่ยวที่มีคุณภาพสูงที่ได้จากแหล่ง ท่องเที่ยวนั้นจะเป็นตัวชี้ให้เห็นว่าจะพัฒนาไปแบบช้าๆ หรือเร็วๆ

4. ต้องคำนึงถึงผลประโยชน์ระยะยาวของชุมชนเป็นสำคัญ

5. การพัฒนาการท่องเที่ยวควรจะทำให้ความสนใจต่อความต้องการและความปรารถนาของประชาชนในพื้นที่โดยให้ประชาชนในท้องถิ่นมีส่วนร่วมในการตัดสินใจและการปฏิบัติงาน

จากที่กล่าวมา จะเห็นว่า การบริการจัดการท่องเที่ยวและการอนุรักษ์ทรัพยากรทางการท่องเที่ยวเพื่อเป้าหมายการพัฒนาการท่องเที่ยวอย่างยั่งยืนนั้น ทุกฝ่ายที่เกี่ยวข้องกับภาครัฐ ภาคเอกชน ผู้ประกอบการท่องเที่ยว ชุมชนท่องเที่ยว ต้องร่วมกันจัดการเพื่อให้เกิดผลกระทบต่อสิ่งแวดล้อมน้อยที่สุด

#### 4.3 องค์ประกอบของการท่องเที่ยวอย่างยั่งยืน

อุซาวดี พูลพิพัฒน์ผล (2545, หน้า 36) ได้กล่าวถึง องค์ประกอบของการท่องเที่ยวอย่างยั่งยืน ไว้ 3 ประการ คือ

1. การท่องเที่ยวที่มีคุณภาพ (Quality) หมายถึง คุณภาพที่อยู่รอบการท่องเที่ยวโดยเริ่มตั้งแต่คุณภาพของนักท่องเที่ยว คุณภาพของสิ่งแวดล้อม และคุณภาพของคนในชุมชน
2. การท่องเที่ยวที่มีความต่อเนื่อง (Continuity) หมายถึง ความต่อเนื่องของทรัพยากรธรรมชาติ วัฒนธรรม ที่สามารถมอบให้เป็นประสบการณ์แก่นักท่องเที่ยวได้
3. การท่องเที่ยวที่มีความสมดุล (Balance) หมายถึง ความสมดุลระหว่างความต้องการของนักท่องเที่ยวต่ออุตสาหกรรมการท่องเที่ยว ความต้องการของชุมชนในท้องถิ่น และขีดความสามารถของทรัพยากรในพื้นที่นั้นๆ

#### ตอนที่ 5 แนวคิดเกี่ยวกับการพัฒนาศักยภาพการท่องเที่ยว

ศักยภาพการท่องเที่ยว แต่ละประเทศหรือแต่ละพื้นที่ที่มีความแตกต่างกัน หลากๆ ประเทศจึงต้องการที่จะพัฒนาการท่องเที่ยวแหล่งท่องเที่ยวต่างๆ ให้มีความโดดเด่น สามารถดึงดูดและกระตุ้นให้นักท่องเที่ยวมาเที่ยวกันมากยิ่งขึ้น ดังนั้นจะเห็นว่า การพัฒนาศักยภาพการท่องเที่ยว เป็นสิ่งที่แต่ละประเทศให้ความสำคัญและมีความจำเป็นอย่างยิ่ง เนื่องจากการมีศักยภาพการท่องเที่ยวที่สูงกว่าด้านอื่นๆ มีนักท่องเที่ยวมาและสามารถสร้างรายได้ขึ้น ถือว่าเป็นจุดได้เปรียบและจุดแข็งของแหล่งท่องเที่ยวเหล่านั้น

##### 5.1 ความหมายศักยภาพ

ความหมายของคำว่า “ศักยภาพ” มีผู้เชี่ยวชาญและนักวิจัยหลายท่านได้ให้ความหมายไว้ดังนี้

Longman (1987, p. 45) ได้ให้ความหมายของ ศักยภาพ หมายถึง พลังความสามารถของบุคคลที่ซ่อนเร้นอยู่ในตัว หากมีการกระตุ้นจากบุคคลหรือสิ่งแวดล้อมก็สามารถปรากฏแสดงพลังหรือความสามารถออกมาให้เห็น

Paul Procter (1995, p.892) ได้กล่าวว่า ศักยภาพ (Potential) หมายถึง ชีตความสามารถที่พัฒนาหรือพัฒนาต่อไป ซึ่งเป็นความสามารถที่ซ่อนเร้นอยู่ภายใน เช่น ศักยภาพทางเศรษฐกิจ ศักยภาพทางการเดินทาง ศักยภาพทางการท่องเที่ยว เป็นต้น

ราชบัณฑิตยสถาน (2542, หน้า 62) ได้ให้ความหมาย ศักยภาพ หมายถึง ภาวะแฝงอำนาจ หรือคุณสมบัติที่มีแฝงอยู่ในสิ่งต่างๆ อาจทำให้พัฒนาหรือปรากฏเป็นสิ่งที่ประจักษ์ได้

สุภาภรณ์ หาญทอง (2543, หน้า 59) ได้นิยาม “ศักยภาพ” ว่าเป็นความสามารถหรือความพร้อมในสิ่งหนึ่งสิ่งใดที่เอื้ออำนวยต่อการจัดการ ไม่ว่าจะเป็นการเปลี่ยนแปลงการพัฒนา และการปรับปรุงใดๆ ฉะนั้นแหล่งท่องเที่ยวแต่ละแห่งจึงมีศักยภาพแตกต่างกันตามความมุ่งหวังหรือวัตถุประสงค์ของการจัดการ แหล่งท่องเที่ยวที่มีศักยภาพสูงจะถูกจัดการเป็นลำดับแรก ดังนั้นการกำหนดปัจจัยการประเมินศักยภาพแหล่งท่องเที่ยวต้องสอดคล้องกับวัตถุประสงค์ มีการใช้เครื่องมือที่เหมาะสมและน่าเชื่อถือ เพื่อจะนำไปใช้ประเมินศักยภาพของแหล่งท่องเที่ยวได้อย่างแม่นยำและแหล่งท่องเที่ยวนั้น มีการจัดการที่เหมาะสมต่อไป

สรุปได้ว่า ศักยภาพ หมายถึง ความพร้อมหรือความสามารถในการจัดการการพัฒนาปรับปรุง โดยการค้นหาสิ่งที่อยู่ภายในให้ปรากฏออกมาให้เป็นที่ประจักษ์ ในด้านต่างๆ เช่น ศักยภาพของแหล่งท่องเที่ยวในพื้นที่นั้นๆ ว่ามีสิ่งใดที่ดึงดูดนักท่องเที่ยว และเป็นสิ่งที่สร้างความประทับใจแก่นักท่องเที่ยว ตลอดจนสามารถตอบสนองความต้องการของนักท่องเที่ยว

## 5.2 ศักยภาพของการท่องเที่ยว

สุภาภรณ์ หาญทอง (2543, หน้า 43-44) กล่าวว่าไว้ว่า ศักยภาพทางพื้นที่ของแหล่งท่องเที่ยว ถือว่าเป็นความสามารถหรือความพร้อมในตัวเองของแหล่งท่องเที่ยว โดยในด้านศักยภาพย่อมมีความแตกต่างกัน บางแห่งมีศักยภาพที่สูง บางแห่งมีศักยภาพที่ต่ำ การพัฒนาการท่องเที่ยวในแต่ละพื้นที่จึงต้องมีการพิจารณา ถึงขีดความสามารถ ความพร้อมของสถานที่และสิ่งอื่นๆ ที่อยู่ในสภาพรวมของศักยภาพทางพื้นที่ว่ามีอยู่มากน้อยเพียงใด สมควรต่อการพัฒนา หรือปรับปรุงในการจัดลำดับศักยภาพของแหล่งท่องเที่ยวในพื้นที่หนึ่ง จะต้องมีการกำหนดเกณฑ์ขึ้นมา โดยพิจารณาปัจจัยและคุณลักษณะในด้านต่างๆ ของแหล่งท่องเที่ยวเป็นตัววัดศักยภาพออกมา แล้วนำมาเปรียบเทียบในกลุ่มแหล่งท่องเที่ยวทั้งหมด เพื่อจัดลำดับความสำคัญของศักยภาพที่มีอยู่แล้วเลือกแหล่งท่องเที่ยวแต่ละแห่งมาพัฒนาตามลำดับก่อนหลังได้อย่างถูกต้องและเหมาะสม ตามข้อจำกัด

ดังนั้นการจัดการศักยภาพของแหล่งท่องเที่ยวจึงต้องมีการกำหนดหลักเกณฑ์ โดยพิจารณาคุณลักษณะด้านต่างของแหล่งท่องเที่ยว โดยพิจารณาจากองค์ประกอบการท่องเที่ยว ดังนี้

บุญเลิศ จิตตั้งวัฒนา (2557, หน้า 114-117) ได้กล่าวว่า องค์ประกอบของการท่องเที่ยวควรมีองค์ประกอบหลักอย่างน้อย 3 ประการ หรือ 3 A's ดังต่อไปนี้คือ

1. สิ่งดึงดูดใจของการท่องเที่ยว (Attraction) เป็นสิ่งดึงดูดใจนักท่องเที่ยวให้อยากเดินทางเข้าไปท่องเที่ยวแล้วเกิดความประทับใจ อาจเป็นสิ่งที่ให้ความรู้หรือความเพลิดเพลินแก่นักท่องเที่ยว ซึ่งสิ่งดึงดูดของการท่องเที่ยวย่อมมีความแตกต่างกันไปตามความต้องการและความสนใจของนักท่องเที่ยวแต่ละคน แต่ละกลุ่ม สิ่งดึงดูดใจของการท่องเที่ยว เช่น นักท่องเที่ยวกลุ่มหนึ่งอาจสนใจด้านความสวยงามของทิวทัศน์หรือทัศนียภาพอันสวยงามตามธรรมชาติ ชอบที่จะไปเที่ยวทะเล ภูเขา มีอากาศบริสุทธิ์สดชื่น นักท่องเที่ยวอีกกลุ่มหนึ่งอาจสนใจด้านศิลปวัฒนธรรม (คุณค่าทางวัฒนธรรม) สนใจด้านโบราณสถาน ก็ชอบที่จะไปเที่ยวชมอุทยานประวัติศาสตร์ ชุมชนโบราณ เป็นต้น เรียนรู้ขนบธรรมเนียม ประเพณี หรือนักท่องเที่ยวที่สนใจที่จะพักผ่อนหย่อนใจ ในสถานที่ต่างๆ เช่น สวนสนุก สวนสาธารณะ และมีกิจกรรมทางการท่องเที่ยวให้เลือกทำได้มากมาย

2. การเข้าถึงสถานที่ท่องเที่ยว (Accessibility) เป็นปัจจัยสำคัญที่ทำให้นักท่องเที่ยวสามารถเดินทางเข้าไปยังสถานที่ท่องเที่ยวได้ โดยมีเส้นทางหรือเครือข่ายคมนาคมที่สามารถเข้าถึงได้อย่างสะดวกและปลอดภัย ซึ่งการเข้าถึงสถานที่ท่องเที่ยวจะต้องพิจารณาใน ด้านต่างๆ เช่น การคมนาคมขนส่งมีจำนวนที่เพียงพอ มีคุณภาพและมาตรฐาน มีความปลอดภัย และสามารถรองรับนักท่องเที่ยวได้

3. สิ่งอำนวยความสะดวก (Amenities) เป็นสิ่งอำนวยความสะดวกที่ให้บริการนักท่องเที่ยวที่เดินทางเข้ามาท่องเที่ยวในแหล่งท่องเที่ยวนั้นอย่างประทับใจ เพื่อให้นักท่องเที่ยวอยากท่องเที่ยววนวันขึ้น หรือกลับมาเที่ยวซ้ำในโอกาสหน้า ซึ่งสิ่งอำนวยความสะดวกทางการท่องเที่ยว หมายถึง สิ่งต่างๆ ที่รองรับในการเดินทางท่องเที่ยวของนักท่องเที่ยวเพื่อให้การเดินทางเป็นไปด้วยความสะดวกสบาย เช่น ศูนย์บริการนักท่องเที่ยว ห้องน้ำสาธารณะ ป้ายแผนที่แสดงที่ตั้งของสถานที่ท่องเที่ยว และสิ่งอำนวยความสะดวกด้านความปลอดภัยในสถานที่ท่องเที่ยว เช่น ความปลอดภัยจากโจรผู้ร้ายในสถานที่ท่องเที่ยว ความปลอดภัยจากภัยธรรมชาติในแหล่งท่องเที่ยว เป็นต้น

หากพิจารณาถึงองค์ประกอบการท่องเที่ยวนั้น สิ่งต่างๆ ที่เป็นพื้นฐานและอยู่รอบตัวเรานั้น สามารถนำมาบูรณาการและจัดความสัมพันธ์กันได้ โดยมีองค์ประกอบที่สำคัญ 5 ประการ หรือ ที่เราเรียกว่า 5As ได้แก่

- สิ่งดึงดูดใจ (Attraction) หมายถึง ทรัพยากรท่องเที่ยว สิ่งนี้ถือว่าเป็นส่วนประกอบสำคัญอย่างหนึ่ง ที่สามารถเป็นสิ่งจูงใจให้นักท่องเที่ยวเดินทางมาเที่ยว เช่น ท่องเที่ยวภาคเหนือ สุขุขทัย มีสถาปัตยกรรม ประวัติศาสตร์ วัฒนธรรมที่เป็นเอกลักษณ์และโดดเด่น น่าสนใจ

- ความสามารถในการเข้าถึง (Accessibility) หมายถึง การเดินทางของนักท่องเที่ยวไปยังจุดหมายปลายทาง โดยมีสิ่งอำนวยความสะดวกทำให้นักท่องเที่ยวสามารถเดินทางไปสถานที่ท่องเที่ยวได้อย่างรวดเร็ว และปลอดภัย เช่น เส้นทางเดินทางที่สะดวก มีป้ายบอกทาง เป็นต้น

- สิ่งอำนวยความสะดวก (Amenity) หมายถึง สิ่งอำนวยความสะดวกต่างๆ ในด้านการท่องเที่ยว มีร้านอาหารและเครื่องดื่ม สถานบริการ เช่น ร้านอาหารของที่ระลึก ร้านซักรีด สถานที่นันทนาการ ฯลฯ และสาธารณูปโภคขั้นพื้นฐานต่อนักท่องเที่ยว เช่น ที่จอดรถ สุขา น้ำไฟฟ้า เป็นต้น ตลอดจนสิ่งอำนวยความสะดวกที่จำเป็นต่อนักท่องเที่ยว เช่น โรงพยาบาล สถานีตำรวจ ไปรษณีย์ เป็นต้น

- ที่พัก (Accommodation) หมายถึง บ้านพัก รีสอร์ท โรงแรม ที่ให้นักท่องเที่ยวพักค้างคืน ควรมีความหลากหลายด้านราคา และการบริการ โดยต้องคำนึงถึงการเดินทางของนักท่องเที่ยวด้วย ทั้งนี้ที่พักไม่ควรอยู่ห่างไกลจากสถานที่ท่องเที่ยวมากนัก

- กิจกรรม (Activity) หมายถึง สิ่งที่นักท่องเที่ยวสามารถทำได้ในระหว่างพำนัก และท่องเที่ยว เพื่อให้นักท่องเที่ยวมีกิจกรรม เช่น การดำน้ำ การเดินทาง การเติมชมสถาปัตยกรรม เป็นต้น

### 5.3. ศักยภาพของแหล่งท่องเที่ยวทางประวัติศาสตร์

ในการพิจารณาศักยภาพของแหล่งท่องเที่ยวทางประวัติศาสตร์ กรมการท่องเที่ยว กระทรวงการท่องเที่ยวและกีฬา (2557, หน้า 1-4) มีเกณฑ์ในการพิจารณาศักยภาพของแหล่งท่องเที่ยว ดังนี้

องค์ประกอบพื้นฐานสำหรับประเมินมาตรฐานแหล่งท่องเที่ยวทางประวัติศาสตร์ โดยประกอบด้วยองค์ประกอบหลัก 3 ด้านได้แก่

องค์ประกอบที่ 1 ศักยภาพในการดึงดูดใจด้านการท่องเที่ยว หมายถึง การที่แหล่งท่องเที่ยวมีจุดดึงดูดความสนใจหรือมีคุณค่าทางประวัติศาสตร์ ซึ่งสามารถสร้างความประทับใจและความพึงพอใจให้แก่นักท่องเที่ยว เช่น ความโดดเด่นและความเป็นเอกลักษณ์ ความงดงามทางสถาปัตยกรรมและศิลปกรรม รวมถึงความมีชื่อเสียงและความเป็นที่ยอมรับทางประวัติศาสตร์และภูมิปัญญาอันชาญฉลาดของคนในอดีต อีกทั้งศักยภาพทางกายภาพและการจัดกิจกรรมด้านการท่องเที่ยว ได้แก่ การเข้าถึงแหล่งท่องเที่ยว ความปลอดภัย และความหลากหลายของกิจกรรมการท่องเที่ยว ก็เป็นอีกส่วนหนึ่งที่มีความสำคัญในการดึงดูดใจให้นักท่องเที่ยวเข้าไปเยือนแหล่งท่องเที่ยวอีกด้วย

สำหรับองค์ประกอบด้านศักยภาพในการดึงดูดใจด้านการท่องเที่ยวของแหล่งท่องเที่ยวทางประวัติศาสตร์ มีหลักเกณฑ์ในการพิจารณา 2 ด้าน ได้แก่

#### 1.1. คุณค่าทางประวัติศาสตร์ ประกอบด้วย 8 ดัชนีชี้วัด

- ความสำคัญทางประวัติศาสตร์
- หลักฐานทางโบราณคดี
- ความเป็นเอกลักษณ์ของยุคสมัย

- ความเป็นเอกลักษณ์ทางกายภาพของแหล่งประวัติศาสตร์
- ความสมบูรณ์และความสวยงามทางสถาปัตยกรรม
- ความสมบูรณ์และความสวยงามทางศิลปกรรม
- ความมีชื่อเสียงและความเป็นที่ยอมรับของแหล่งประวัติศาสตร์
- ความผูกพันต่อท้องถิ่น

1.2 ศักยภาพทางกายภาพและการจัดกิจกรรมการท่องเที่ยว ประกอบด้วย 4 ดัชนีชี้วัด ได้แก่

- การเข้าถึงแหล่งท่องเที่ยว
- ความปลอดภัยด้านการท่องเที่ยว
- ความหลากหลายของกิจกรรมการท่องเที่ยว
- ความต่อเนื่องของการจัดกิจกรรมการท่องเที่ยว

องค์ประกอบที่ 2 ศักยภาพในการรองรับด้านการท่องเที่ยว หมายถึง องค์ประกอบต่างๆ ที่มีส่วนช่วยส่งเสริมแหล่งประวัติศาสตร์นั้นๆ ให้มีความสำคัญ และมีความเหมาะสมในการจัดการท่องเที่ยว ตัวอย่างเช่น แหล่งประวัติศาสตร์อาจมีความดึงดูดใจด้านการท่องเที่ยวสูง แต่มีข้อจำกัดสูงในการพัฒนาสิ่งอำนวยความสะดวกขั้นพื้นฐาน ทำให้นักท่องเที่ยวไม่นิยมเข้าไปท่องเที่ยว ส่งผลให้ศักยภาพในการจัดการด้านการท่องเที่ยวลดลงไปด้วย สำหรับศักยภาพในการรองรับด้านการท่องเที่ยว มีหลักเกณฑ์ในการพิจารณา 2 ด้าน ได้แก่

- 1.1 ศักยภาพในการพัฒนาสิ่งอำนวยความสะดวกขั้นพื้นฐาน
- 1.2 ศักยภาพในการพัฒนาการท่องเที่ยวจากปัจจัยภายนอก

องค์ประกอบที่ 3 การบริหารจัดการแหล่งท่องเที่ยว หมายถึง ความสามารถในการควบคุม ดูแลการดำเนินงาน การจัดการแหล่งท่องเที่ยว โดยมีองค์ประกอบที่เกี่ยวข้อง ได้แก่

1.1 ด้านการจัดการท่องเที่ยวเพื่อให้เกิดความยั่งยืน ประกอบด้วย การจัดการด้านการอนุรักษ์แหล่งท่องเที่ยว และการจัดการด้านการท่องเที่ยว

1.2 การจัดการด้านการให้ความรู้และการสร้างจิตสำนึก โดยพิจารณาจากการดำเนินงานขององค์กรที่ดูแลรับผิดชอบพื้นที่ในการสร้างเสริมจิตสำนึกและการเรียนรู้ในเรื่องคุณค่าของแหล่งประวัติศาสตร์แก่นักท่องเที่ยว เจ้าหน้าที่ดูแลพื้นที่ ผู้ประกอบการ และชุมชนท้องถิ่นที่อยู่โดยรอบแหล่งท่องเที่ยว

1.3 การจัดการด้านเศรษฐกิจและสังคม พิจารณาจากการมีส่วนร่วมของชุมชนในกิจกรรมการท่องเที่ยวโดยการเปิดโอกาสให้ประชาชนหรือชุมชน ได้มีส่วนร่วมในการคิด การพิจารณาตัดสินใจ การดำเนินการและร่วมรับผิดชอบในเรื่องต่างๆ ที่จะมีผลกระทบต่อประชาชนหรือชุมชนนั้นๆ รวมทั้งการกระจายรายได้หรือผลประโยชน์สู่ท้องถิ่น

## ตอนที่ 6 ประวัติอาณาจักรล้านนา สุโขทัย และล้านช้าง

### 6.1 อาณาจักรล้านนา

สร้อยศรี อ่องสกุล (2557, หน้า 2) ได้ให้ความหมายของ ล้านนา หมายถึง ดินแดนที่มีนามากมาย ประมาณนับได้เป็นจำนวนล้าน คู่กับล้านช้าง คือ ดินแดนที่มีช้างนับล้านตัว คำว่า “ล้านนา” กับ “ลานนา” เคยเป็นหัวข้อโต้เถียงกันเมื่อ พ.ศ. 2530 ว่าควรใช้คำใดจึงถูกต้อง คณะกรรมการชำระประวัติศาสตร์ไทย มีศาสตราจารย์ ดร.ประเสริฐ ณ นคร ได้ให้ข้อยุติว่า ล้านนา คือ คำถูกต้อง หลังจากนั้น “ล้านนา” ได้ใช้อย่างแพร่หลาย แต่ก็มีผู้พอใจจะใช้ “ลานนา” ต่อไป

คำว่า ล้านนา เริ่มใช้ตั้งแต่ สมัยพญามังราย ดินแดนในแถบลุ่มน้ำกก คือ เชียงรายและ เชียงแสน เรียกว่า แคว้นโยน (โยนก) หรือโยนรัฐ ส่วนดินแดนลุ่มน้ำปิง คือ เมืองลำพูน เชียงใหม่ เรียกว่า “แคว้นพิงค์” (พระรัตนปัญญา, ชินกาลมาลีปกรณ์ และแสง มนวิฑูร, 2517, หน้า 102) หรือเมืองปิง เมื่อพญามังรายรวมดินแดนสองแคว้นใหญ่ดังกล่าวเข้ากันแล้วสร้างเมืองเชียงใหม่ จึงเกิดเป็นรัฐใหญ่มีอาณาเขตกว้างขวางกว่าเมือง นักประวัติศาสตร์เรียกหน่วยการเมืองใหญ่ว่า “อาณาจักร” จากการตรวจสอบหลักฐานก็ไม่พบว่าพญามังรายทรงเรียกอาณาจักรของพระองค์ว่าอะไร แท้จริงแล้วในสมัยพญามังรายยังไม่มีคำว่า ล้านนา เกิดขึ้น ล้านนาในที่นี้หมายถึงหน่วยการเมือง สังคม และวัฒนธรรม ซึ่งเป็นหน่วยที่ใหญ่ที่ใหญ่กว่า “เมือง” เนื่องจากผู้คนในสังคมสมัยราชวงศ์มังรายตอนต้นเคยชินกับ “เมือง” เนื่องจากผู้คนในสังคมสมัยราชวงศ์มังรายตอนต้นเคยชินกับ “เมือง” ยังไม่มีความรู้สึกผูกพันต่อความเป็น “ล้านนา” ซึ่งเป็นหน่วยใหญ่ที่ถูกสร้างขึ้นใหม่ ดร.วินัย พงศ์ศรีเพียร ได้ศึกษาหลักฐานจีนให้ความเห็นว่า หลักฐานจีนเรียกว่าพระเจ้าติโลกราช (พ.ศ.1982-2030) ว่า “หล่านนา” (วินัย พงศ์ศรีเพียร, 2539, หน้า 14) ซึ่งหมายถึงท้าวล้านนา แสดงว่าล้านนาควรใช้ตั้งแต่สมัยพระเจ้าติโลกราช เป็นต้นมา และสมัยก่อนหน้านั้นยังไม่ควรใช้ตั้งแต่สมัยพระเจ้าติโลกราช เป็นต้นมา และสมัยก่อนหน้านั้นยังไม่ควรใช้คำว่าล้านนา เนื่องจากหลักฐานจีนใช้ล้านนาเป็นครั้งแรกในสมัยพระเจ้าติโลกราช โดยที่ก่อนหน้านั้นจีนเรียกว่าดินแดนที่ราบน้ำกกหรือโยนรัฐว่า ปาไปสี่ฟู (ใช้มาตลอดจนถึง พ.ศ.1921) ต่อมาเรียก ปาไป (พ.ศ. 1921-1944) เรียกเชียงรายนว่า ปาไปเจ้อหนาย (พ.ศ.1947) และเรียกเชียงใหม่ว่า ปาไปต้าเตี้ยน ผู้เขียนเห็นด้วย คำว่า “ล้านนา” ควรเกิดขึ้นในสมัยพระเจ้าติโลกราช เนื่องจากล้านนาเป็นหน่วยทางการเมือง สังคม และวัฒนธรรมที่ถูกสร้างให้มีลักษณะเฉพาะของความเป็นล้านนานั้น ไม่อาจเกิดขึ้นได้ทันทีทันใดเมื่อก่อตั้งอาณาจักร แต่เป็นพัฒนาการอาณาจักรของชาวไทยยวนที่ค่อยๆ ผสมผสานดินแดนต่างๆ พร้อมกับพยายามสร้างความเป็นอันหนึ่งอันเดียวทางสังคมและวัฒนธรรม ดังนั้นความเป็นล้านนาซึ่งเป็นการหล่อหลอมทั้งผู้คนและดินแดนเข้าด้วยกันย่อมใช้เวลา

### อาณาเขตล้านนา

ตามจารีตของรัฐโบราณไม่มีเขตแดนแน่นอน เมื่ออาณาจักรรุ่งเรืองก็ขยายอำนาจออกไปอย่างกว้างขวาง มีเมืองขึ้นจำนวนมาก ครั้นอาณาจักรอ่อนแอ อำนาจครองเมืองต่างๆ ก็ลดลง เมืองที่เคยขึ้นก็เป็นอิสระหรือไปขึ้นกับศูนย์อำนาจอื่นๆ ดังนั้น สิ่งที่มีรัฐโบราณมีคือ เขตอิทธิพลหรือ ปริมาณแห่งอำนาจ ซึ่งประมาณอย่างคร่าวๆ ได้ว่า ดินแดนล้านนา มีอาณาเขตเขตทางทิศใต้จรดกับ อาณาจักรสุโขทัย แดนต่อแดนคือ เมืองตาก (อำเภอบ้านตาก) ทิศตะวันตกจรดแม่น้ำสาละวิน ติดต่อ รัฐฉาน ทิศตะวันออกจรดแม่น้ำโขง ติดต่ออาณาจักรล้านช้าง ทิศเหนือจรดเมืองเชียงรุ่ง บริเวณรอยต่อระหว่างล้านนา พม่า ลาว และยูนนาน เป็นเขตบ้านเล็กเมืองน้อยที่อ่อนไหวทางการเมือง เช่น เชียงตุง เชียงรุ่ง เชียงแขวน เมืองยอง เมืองปุ เมืองสาด เมืองนาย เป็นต้น เมืองดังกล่าวถูกรัฐใหญ่ที่อยู่รายรอบคุกคาม สำหรับรัฐล้านนาแผ่อิทธิพลไปอย่างกว้างขวางในบางสมัยเท่านั้น เมื่อถึงยุคล่าอาณานิคมของมหาอำนาจตะวันตกเมืองชายขอบดังกล่าวถูกแบ่งแยกตกเป็นของประเทศพม่า จีน และลาว ซึ่งเท่ากับดินแดนล้านนาบางส่วนอยู่นอกประเทศไทย



แผนที่ 2.3 ดินแดนรอบล้านนา

ที่มา: นวลศิริ วงศ์ทางสวัสดิ์ (2528, หน้า 11)

อย่างไรก็ตาม ดินแดนสำคัญของล้านนาอยู่ในเขตภาคเหนือของประเทศไทย ประกอบด้วยเมืองใหญ่น้อย แบ่งตามภูมิศาสตร์ประวัติศาสตร์ออกเป็นสองกลุ่มคือ กลุ่มเมืองล้านนา ตะวันตก ซึ่งเป็นส่วนสำคัญมีเชียงใหม่ ลำพูน ลำปาง เชียงราย พะเยา เนื่องจากถูกผนวกเข้าด้วยกัน ตั้งแต่สมัยราชวงศ์มังรายตอนต้น จึงมีประวัติความเป็นมาร่วมกันครั้งถึงสมัยรัตนโกสินทร์ในยุคฟื้นฟู ล้านนา เมืองดังกล่าวมีเจ้านายเชื้อสายเจ้าเจ็ดตนแยกย้ายกันปกครอง จึงมีความสัมพันธ์กันตลอดมา และกลุ่มเมืองล้านนาตะวันออกมีเมืองแพร่ น่าน ทั้งสองเมืองตั้งอยู่บนพื้นที่ราบขนาดเล็ก และมีประวัติศาสตร์ความเป็นมาคล้ายกัน คือ ในสมัยแรกเริ่มต่างมีฐานะเป็นอิสระ มีราชวงศ์ของตนเอง มีความใกล้ชิดกับอาณาจักรสุโขทัย และเพิ่งผนวกดินแดนได้ในสมัยพระเจ้าติโลกราช จึงไม่ค่อยผูกพันกับล้านนาเชียงใหม่ ครั้นในสมัยฟื้นฟูบ้านเมืองยุครัตนโกสินทร์ เจ้าผู้ครองเมืองน่าน เมืองแพร่ เป็นคนละสายกับเจ้าเจ็ดตน

นอกจากนั้นยังมีดินแดนชายขอบล้านนาค้ำใต้ ซึ่งอยู่ในส่วนตอนบนของจังหวัดตาก จังหวัดสุโขทัย และจังหวัดอุตรดิตถ์ ใช้วัฒนธรรมล้านนา ในปัจจุบันดินแดนล้านนา หมายถึง ดินแดน 8 จังหวัดภาคเหนือ คือ เชียงใหม่ ลำพูน ลำปาง เชียงราย พะเยา แพร่ น่าน และแม่ฮ่องสอน ศูนย์กลางสำคัญของดินแดนล้านนาคืออาณาจักรในอดีตถึงปัจจุบันคือ เชียงใหม่ ซึ่งมีอายุกว่า 700 ปี

ประวัติศาสตร์ยุค “แคว้นแคว้น-นครรัฐ” ในดินแดนล้านนาก่อนก่อตั้งอาณาจักรในพุทธศตวรรษที่ 19

ดินแดนล้านนาก่อนก่อตั้งอาณาจักรในพุทธศตวรรษที่ 19 มีรัฐเกิดขึ้นก่อนอยู่แล้วแต่เป็นรัฐระดับ “เมือง” หรือนครรัฐ หรือแคว้น ซึ่งเป็นรัฐขนาดเล็ก หลังจากนั้นจึงพัฒนาใหญ่ขึ้นเป็นอาณาจักร (Kingdom) รัชต่างๆ กระจายตัวอยู่ตามที่ราบระหว่างหุบเขา ได้แก่ แคว้นหริภุญไชย แคว้นโยนก เมืองพะเยา นครรัฐเขลางค์ เมืองแพร่ และเมืองน่าน แต่ละรัฐดังกล่าวต่างมีประวัติศาสตร์เป็นของตนเอง และเป็นอิสระต่อกัน การเกิดขึ้นของรัฐเป็นผลมาจากการขยายตัวทางการค้าจากเมืองท่าใกล้ทะเลมาสู่ตอนในภาคพื้นทวีป และการรับอิทธิพลจากวัฒนธรรมอินเดียที่ขยายเข้ามา ดังกรณีการเกิดรัฐหริภุญไชยในต้นพุทธศตวรรษที่ 14 และตามด้วยรัฐเขลางค์นคร อย่างไรก็ตามบางรัฐอาจเกิดจากเงื่อนไขภายในท้องถิ่นเอง ดังกรณี เมืองน่าน

ในด้านการพัฒนาการของนครรัฐ พบว่า รัฐหริภุญไชยซึ่งตั้งอยู่บนพื้นที่ราบลุ่มน้ำปิงสามารถติดต่อกับบ้านเมืองในเขตทางตอนใต้สะดวก ได้โอกาสพัฒนาก่อนดินแดนที่ราบลุ่มน้ำอื่นๆ ส่วนรัฐโยนกซึ่งอยู่ในเขตลุ่มน้ำกก ทางตอนบนเป็นเขตพื้นที่ที่พัฒนาช้ากว่าในเขตลุ่มน้ำปิงและวัง อย่างไรก็ตาม รัฐโยนกก็น่าจะมีพัฒนาเร็วกว่าในเขตที่ราบลุ่มน้ำอิง น้ำยม และน้ำน่าน ซึ่งเป็นรัฐในหุบเขาขนาดเล็กที่ล้ำหลังกว่า

ครั้นถึงต้นพุทธศตวรรษที่ 19 ดินแดนล้านนาได้พัฒนาการจากรัฐระดับเมืองหรือแคว้นแคว้น-นครรัฐมาเป็นรัฐขนาดใหญ่ขึ้น ซึ่งเรียกว่า “อาณาจักร” โดยรวบรวมแคว้นแคว้น-นครรัฐเข้า

ด้วยกัน แล้วสถาปนาเมืองเชียงใหม่เป็นศูนย์กลางของรัฐใน พ.ศ.1839 จุดเริ่มต้นของอาณาจักรเกิดจากการรวมสองแคว้นใหญ่ก่อน คือ แคว้นโยนก และแคว้นทริภุญไชย ตามด้วยผนวกเขลางค์นคร ซึ่งเป็นพันธมิตรของทริภุญไชยในระยะสร้างอาณาจักร รัฐล้านนาขยายอาณาเขต ไปสู่เมืองทางตอนเหนือด้วยการสถาปนาอำนาจในเมืองต่างๆ ที่อยู่ชายขอบ เช่น เชียงตุง เมืองนายน เมืองยอง ส่วนของนครรัฐพะเยาที่อยู่ใกล้ก็ผนวกเข้าส่วนหนึ่งของอาณาจักร และในที่สุดเมื่อรัฐล้านนาเจริญรุ่งเรืองอย่างสูงสุด (ปลายศตวรรษที่ 20) ได้ขยายไปครอบครองนครรัฐแพร่และน่าน ซึ่งเคยอยู่ในอิทธิพลของสุโขทัยมาก่อน (สร้อยสวัสดิ์ อ่องสกุล, 2557, หน้า 40-41)

อาณาจักรล้านนา กำเนิด พ.ศ.1893 เมื่อสร้างเชียงใหม่เป็นศูนย์กลาง จนถึง อาณาจักรล่มสลายใน พ.ศ. 2101 มีอายุ 262 ปี พัฒนาการประวัติศาสตร์ช่วงเวลาดังกล่าวแบ่งเป็น 3 สมัย คือ สมัยแรกเป็นสมัยสร้างอาณาจักร (พ.ศ.1839-1898) สมัยที่สองเป็นช่วงอาณาจักรเจริญรุ่งเรือง (1893-2068) และสมัยที่สามช่วงอาณาจักรและการล่มสลายของอาณาจักร (พ.ศ.2069-2101) มีรายละเอียดดังต่อไปนี้ (สร้อยสวัสดิ์ อ่องสกุล, 2557, หน้า 115-116)

### 1. สมัยสร้างอาณาจักร (พ.ศ.1839-1898)

เป็นช่วงสร้างความเข้มแข็งให้อาณาจักรตรงกับสมัยราชวงศ์มังรายตอนต้น เริ่มจากพญามังรายรวบรวมเมืองต่างๆ ในเขตแคว้นโยนกและขยายอำนาจลงสู่แคว้นทริภุญไชยในอาณาจักรที่รวบรวมได้ในสมัยนี้ได้แก่ เชียงราย เงินยางเชียงแสน เชียงใหม่ ลำพูน ลำปาง พะเยา นอกจากนั้นได้สร้างเครือข่ายทางการเมืองโดยส่งราชบุตรไปครองเมืองเชียงตุงและเมืองนายน เป็นต้น สมัยสร้างอาณาจักรมีกษัตริย์ราชวงศ์มังราย 5 พระองค์ นับตั้งแต่พญามังรายจนสิ้นสมัยพญาผายู รวม 59 ปี (สร้อยสวัสดิ์ อ่องสกุล, 2557, หน้า 116)

พญามังรายเป็นผู้ก่อตั้งอาณาจักรล้านนาประสูติที่เมืองเงินยางประมาณ พ.ศ. 1782 โอรสพญาลาวเลงและนางอ่วมมิ่งจอมเมื่อ (นางเทพคำชายหรือคำขาย) ธิดาท้าวรุ่งแก่นชาย เมืองเชียงรุ่ง พญามังรายครองเมืองเงินยาง พ.ศ.1804 นับเป็นกษัตริย์องค์ที่ 25 แห่งราชวงศ์ลาว และเป็นปฐมกษัตริย์แห่งราชวงศ์มังราย พระองค์ใช้เวลาเกือบตลอดรัชกาลกับการรวบรวมหัวเมืองใหญ่น้อยเข้ามาไว้ในอำนาจ

สมัยก่อร่างสร้างอาณาจักรล้านนา (พ.ศ.1839-1898) ช่วงนี้ให้ความสำคัญต่อการขยายอำนาจ ภารกิจหลักของกษัตริย์ คือ การทำสงครามและสร้างบ้านแปงเมืองกษัตริย์ช่วงต้นราชวงศ์มังรายที่มีชื่อเสียงเรื่องด้านการรบ ได้แก่ พญามังราย พญาไชยสงคราม และพญาคำฟู ดังนั้น สมัยนี้อาณาจักรจึงขยายค่อนข้างเร็ว สามารถครอบคลุมพื้นที่สำคัญของล้านนา เช่น เชียงใหม่ ลำพูน ลำปาง เชียงราย เงินยาง (เชียงแสน) พะเยา ยุคนี้เน้นพื้นที่ในเขตตอนเหนือของอาณาจักรมากกว่าทางตอนใต้ เนื่องจากทางตอนใต้เป็นพื้นที่ติดต่อกับอาณาจักรสุโขทัย ซึ่งขณะนั้นยังมีกำลังเข้มแข็งเท่าเทียม ดังนั้นทางทิศใต้ในยุคสร้างอาณาจักรขยายได้อย่างมากที่สุดคือ เมืองตาก (อำเภอบ้านตาก)

เมืองเถิน และทุ่งเสลี่ยม การขยายอำนาจลงทางใต้อย่างจริงจังอยู่ในสมัยอาณาจักรล้านนามีความเข้มแข็งสูงสุด

หากพูดถึงเรื่องการขยายตัวทางการค้าเป็นแรงกระตุ้นที่ก่อให้เกิดอาณาจักรล้านนา เพราะการขยายตัวทางการค้าก่อให้เกิดความต้องการขยายอาณาเขตเข้าครอบครองดินแดนที่มีความเจริญทางเศรษฐกิจและเป็นศูนย์กลางการค้า การสร้างเมืองบนเส้นทางการค้าเป็นสิ่งจำเป็นและศูนย์กลางของอาณาจักรควรเป็นศูนย์กลางการค้าที่สำคัญ สามารถเชื่อมโยงกิจการค้ากับเมืองต่างๆ ได้อย่างสะดวก ความเจริญเติบโตของการค้าในเอเชียเริ่มเกิดขึ้นนับตั้งแต่พุทธศตวรรษที่ 17 เป็นต้นมา ซึ่งเป็นช่วงที่อาณาจักรศรีวิชัยเสื่อมลง และตามมาด้วยการสลายตัวราวต้นพุทธศตวรรษที่ 19 อาณาจักรศรีวิชัยเป็นอาณาจักรที่ใช้นโยบายผู้ขาดการค้า โดยการควบคุมการค้าทางทะเลอย่างกว้างขวาง สาเหตุที่อาณาจักรศรีวิชัยเสื่อมลง จากการค้นคว้าของวิลเตอร์ (O. W. Wolters) ทำให้ทราบว่า เพราะ “การเปลี่ยนแปลงโฉมหน้าของการค้าในเอเชีย” เนื่องจากจีนเปลี่ยนนโยบายการค้าจากเดิมการค้าจีนกับชาวต่างชาติต้องอาศัยเรือค้าขายต่างประเทศมากและค้าขายผ่านอาณาจักรศรีวิชัยซึ่งทำตัวเป็นพ่อค้าคนกลาง การเปลี่ยนแปลงการค้าของจีนเริ่มต้นในสมัยราชวงศ์ซ่งใต้ (พ.ศ.1670-1822) และต่อมาราชวงศ์หยวน (พ.ศ.1822-1911) และราชวงศ์หมิง ตอนต้น (พ.ศ.1911-2049) ก็คงดำเนินการแบบเดียวกัน การเปลี่ยนแปลงที่สำคัญคือ จีนเลิกติดต่อค้าขายกับอาณาจักรศรีวิชัย โดยพ่อค้าชาวจีนเดินทางเข้ามาติดต่อค้าขายโดยตรงกับเมืองท่าต่างๆ ที่กระจายทั่วไปในประเทศจีนได้ จำนวนพ่อค้าชาวจีนเดินทางเข้ามาค้าขายเพิ่มขึ้นอย่างรวดเร็ว ประกอบกับเงินสามารถพัฒนาการต่อเรือสำเภานาคขนาดใหญ่ที่บรรจุสินค้าได้มาก การค้าของเอเชียขณะนั้นจึงเพิ่มพูน

การค้าที่เจริญทำให้เมืองท่าที่ติดต่อค้าขายกับจีนมั่งคั่ง มีผลต่อการก่อตั้งเป็นรัฐใหญ่ จึงเกิดการขยายเส้นทางการค้าจากเมืองท่าใกล้ทะเลเข้าไปสู่ดินแดนตอนในทวีปภาคพื้นทวีป เมืองภายในที่ตั้งอยู่บนเส้นทางการค้าที่ขยายตัวจึงมีความสำคัญและมั่งคั่งไปด้วย ดังนั้นการขยายอำนาจเข้าครอบครองเมืองชุมทางการค้าเป็นสิ่งจำเป็นต่อการเพิ่มพูนทางการเมืองในขณะนั้น

## 2. สมัยอาณาจักรเจริญรุ่งเรือง (พ.ศ.1898-2068)

ความเจริญรุ่งเรืองของอาณาจักรล้านนาพัฒนาการขึ้นอย่างชัดเจน นับตั้งแต่สมัยพญากือนา (พ.ศ.1898-1928) และสืบต่อมาจนถึงสมัยพญาแก้ว (พ.ศ.2038-2068) มีกษัตริย์ปกครอง 6 พระองค์ รวมเวลาประมาณ 170 ปี ความเจริญสูงสุดในสมัยพระเจ้าติโลกราช (พ.ศ.1984-2030) ซึ่งถือเป็นยุคทองของล้านนา ลักษณะเด่นของอาณาจักรล้านนารุ่งเรือง (สร้อย สร้อย, 2557, หน้า 149)

1. อาณาเขตกว้างขวาง ช่วงอาณาจักรเจริญถึงขีดสุดได้แผ่อำนาจออกไปกว้างขวางกว่าทุกสมัย ด้านตะวันออกยึดเมืองแพร่ เมื่อน่านสำเร็จ ด้านใต้ลงไปสู้รบกับกรุงศรีอยุธยา ยึดเมือง

ตามชายแดนได้ช่วงระยะหนึ่ง ส่วนทางด้านเหนือแผ่อำนาจครอบคลุมรัฐฉาน ดังเช่นเชียงตุง เมืองนาย เมืองยอง และสิบสองพันนา โดยนำกำลังคนจากเมืองต่างๆ เข้ามาไว้ในเขตแดนล้านนา

2. พระพุทธศาสนาเจริญรุ่งเรืองในดินแดนล้านนายิ่ง เชียงใหม่เป็นศูนย์กลาง การศึกษาพระพุทธศาสนา และได้เผยแพร่พระพุทธศาสนาไปเมืองต่างๆ ทั่วไปในเขตทางตอนเหนือ ของอาณาจักรล้านนา ดังนั้นในมุมมองของรัฐโบราณใกล้เคียง อาณาจักรล้านนาจึงมีชื่อเสียงในฐานะ รัฐพุทธศาสนาที่ยิ่งใหญ่

3. เศรษฐกิจดี สภาพการค้าขยายตัว เชียงใหม่เป็นศูนย์กลางการค้าระดับภูมิภาคซึ่งตั้งอยู่ ตอนในภาคพื้นทวีป ทำหน้าที่รวบรวมสินค้าของป่าจากดินแดนภายในออกไป จำหน่ายยังตลาด ต่างประเทศ

### 3. สมัยเสื่อมของอาณาจักรและการล่มสลายของอาณาจักร (พ.ศ. 2069-2101)

ความเสื่อมของอาณาจักรล้านนาเกิดขึ้นในปลายสมัยราชวงศ์มังราย โดยประมาณ ตั้งแต่พญาเกสเชษฐราชขึ้นครองราชย์ใน พ.ศ. 2069 จนกระทั่งตกเป็นเมืองขึ้นของพม่า ใน พ.ศ. 2101 สมัยเสื่อมนี้ประมาณ 32 ปี ในช่วงเวลาดังกล่าวมีระยะหนึ่งที่ว่างวันไม่มีกษัตริย์ปกครองถึง 4 ปี (พ.ศ.2091-2094) เพราะขุนนางขัดแย้งกันจนตกลงไม่ได้ว่าจะให้ใครเป็นกษัตริย์ กษัตริย์สมัยเสื่อม ครองเมืองช่วงเวลาสั้นๆ การสิ้นรัชสมัยของกษัตริย์เกิดจากขุนนางจัดการปลงพระชนม์กษัตริย์ หรือ ขุนนางปลดกษัตริย์ หรือกษัตริย์สละราชสมบัติ ในสมัยนี้มีกษัตริย์ปกครอง (สร้อยดี อ่องสกุล, 2557, หน้า 173) ดังนี้

1. พญาเกสเชษฐราช (ครั้งแรก พ.ศ.2069-2081) โอรสของพญาแก้วภูตาธิดราช ขุนนางอัญเชิญให้ครองราชย์ ภายหลังขัดแย้งกับขุนนางจึงถูกปลดออก

2. ท้าวชายหรือท้าวทรายคำ (พ.ศ.2081-2083) โอรสพญาเกส และมหาเทวี จิรประภา เชษฐาของพระนางยอดคำทิพย์ พระมารดาของพระไชยเชษฐา ถูกขุนนางประหารชีวิต

3. พญาเชษฐราช (ครั้งสอง พ.ศ.2086-2088) หลังจากขุนนางประหารท้าวชายแล้ว จึงไปอัญเชิญกลับมาครองเมืองอีกครั้ง และในครั้งที่สองนี้ถูกขุนนางประหารชีวิต

4. พระมหาเทวีจิรประภา (พ.ศ.2088-2089) มเหสีพญาเกส พระมารดาของท้าว ชาย เป็นครั้งแรกในประวัติศาสตร์ล้านนาที่ครองราชย์โดยกษัตริย์ พระนางสละราชสมบัติให้แก่ พระไชยเชษฐาพระนัดดา

5. พระไชยเชษฐา (พ.ศ.2089-2090) โอรสพระโพธิสาลราช กษัตริย์ล้านช้างและ พระนางยอดคำทิพย์ เป็นกษัตริย์ครองล้านนา ภายหลังกลับไปครองล้านนา

6. พญาเมกุ (พ.ศ.2094-2107) ถูกพม่านำตัวไปหงสาวดีปัจจัยแห่งความเสื่อมของ อาณาจักรล้านนา

ความเสื่อมของอาณาจักรล้านนา มี 2 ประการ คือ ปัจจัยภายในและปัจจัยภายนอก (ศรีสวัสดิ์ อ่องสกุล, 2557, หน้า 173) ดังนี้

1. ปัจจัยภายใน คือ ปัญหาภายในอาณาจักรล้านนาที่เป็นเงื่อนไขให้อาณาจักรอ่อนแอและเสื่อมสลาย แบ่งเป็นปัญหาทางการเมืองและปัญหาเศรษฐกิจ เช่น

- ปัญหาการเมือง คือ การไม่สามารถสถาปนาราชการได้ กษัตริย์อาศัยความสัมพันธ์ส่วนพระองค์กับเจ้านายและขุนนาง การขาดระบบอำนาจรวมศูนย์เป็นเงื่อนไขให้ขุนนางในเมืองหลวงและภูมิภาคสั่งสมอำนาจ เกิดความขัดแย้งระหว่างขุนนางและกษัตริย์ และระหว่างกลุ่มขุนนางด้วยกัน

- ความอ่อนแอของกษัตริย์ การแย่งชิงอำนาจระหว่างกษัตริย์และขุนนาง และในกลุ่มขุนนางก็แตกแยกเป็นหลายฝ่าย สภาพกษัตริย์ในขณะนั้นสูญเสียอำนาจมาก เพราะขุนนางมีอำนาจเหนือกว่ากษัตริย์ โดยสามารถแต่งตั้งหรือปลดกษัตริย์ออกได้ตามความพึงพอใจ เมื่อวิเคราะห์ความอ่อนแอของรัฐล้านนาพบว่าเป็นปัญหาเชิงโครงสร้างของรัฐในหุบเขา คือ เมืองต่างๆ ตั้งถิ่นฐานกระจัดกระจายตามที่ราบระหว่างหุบเขา ลักษณะทางกายภาพได้เอื้อให้เมืองต่างๆ สามารถพึ่งพาตนเองได้ ทั้งการคุมกำลังคน การเก็บส่วย และเศรษฐกิจ ดังนั้นเมืองต่างๆ ค่อนข้างมีอิสระ ทำให้เมืองราชธานีพยายามควบคุมเมืองขึ้น ซึ่งประสบความสำเร็จอย่างสูงในสมัยยุคทองล้านนา (ช่วงกลางราชวงศ์มังราย)

- การเพิ่มพูนอำนาจของขุนนาง ขุนนางในล้านนาจะเพิ่มพูนอำนาจมากขึ้นตามลำดับในสมัยยุคสร้างอาณาจักร บทบาทเป็นกษัตริย์และพระบรมวงศานุวงศ์เป็นส่วนใหญ่ ขุนนางเป็นเพียงผู้ช่วยเหลือ ครั้นในยุคอาณาจักรล้านนาเจริญรุ่งเรืองพบว่า บทบาทขุนนางกลับเพิ่มขึ้น และเริ่มคานอำนาจกษัตริย์ และในที่สุดสมัยปลายราชวงศ์มังรายขุนนางเพิ่มพูนอำนาจ จนมีอำนาจเหนือกษัตริย์ ลักษณะการเพิ่มพูนอำนาจมีจุดเด่น 2 ประการ คือ

- ขุนนางมีอำนาจมากมายถึงขนาดแต่งตั้งกษัตริย์ตามความต้องการของตนเองได้ หากไม่พอใจก็ปลดออก จนกระทั่งถึงกับปลงพระชนม์กษัตริย์ ดังจะเห็นได้จากกรณีของพญาเกสและท้าวชายตาม ดังนั้น ในปลายสมัยราชวงศ์มังรายสถาบันกษัตริย์จะมีสถานะตกต่ำส่วนขุนนางมีอำนาจบงการกษัตริย์ได้ตามใจปรารถนา แต่ขุนนางก็ไม่บังอาจสถาปนาตนเป็นกษัตริย์ได้ เพราะขาดสิทธิธรรม เนื่องจากขาดสิทธิธรรม เนื่องจากตามจารีตถือว่าไม่มีเชื้อสายของราชวงศ์มังรายเป็นกษัตริย์ไม่ได้ ดังนั้นสิ่งที่ขุนนางต้องการ คือ ให้กษัตริย์มีสภาพเป็นเจวีด

- ความขัดแย้งของขุนนางซึ่งแบ่งเป็นสองกลุ่ม คือ ขุนนางเมืองราชธานีขัดแย้งกับขุนนางตามหัวเมือง ความขัดแย้งเริ่มชัดเจนเมื่อพญาเกสสิ้นพระชนม์ขุนนางในเมืองเชียงใหม่และขุนนางหัวเมืองต่างๆ แตกแยกแย่งความเป็นใหญ่ ต่างสนับสนุนเจ้านายฝ่ายตนให้ขึ้นครองราชย์

- ปัญหาเศรษฐกิจ สภาพปัญหาเศรษฐกิจในปลายราชวงศ์มังรายตกต่ำลงมาก เนื่องจากปัญหาทางการเมือง ย่อมส่งผลกระทบต่อเศรษฐกิจอย่างไม่ต้องสงสัย อย่างน้อยการเก็บส่วย มาสู่ราชธานีต้องลดน้อยลงมาก จนอาจไม่มีเหลืออยู่แล้วก็ได้ และสันนิษฐานว่าการค้าระหว่าง ประเทศที่เจริญเติบโตอย่างมากในเอเชียตะวันออกเฉียงใต้ในขณะนั้น จนได้ชื่อว่า “ยุคการค้า” (พ.ศ.1948-2173) หรือตั้งแต่สมัยพญาสามฝั่งแกนเป็นต้นมา อาจก่อให้เกิดการแย่งชิงอำนาจระหว่าง กษัตริย์และขุนนาง ซึ่งต่างก็มีประโยชน์เกี่ยวข้องกับการค้าต่างประเทศ และทำการค้ากันอย่างอิสระ กลายเป็นเงื่อนไขความขัดแย้งแย่งชิงอำนาจทางการเมืองและเศรษฐกิจ จนเกิดสภาพความแตกแยก

2. ปัญหภายนอก ปัญหาการรุกรานจากรัฐใกล้เคียง ทำให้อาณาจักรล้านนาซึ่งอ่อนแออยู่แล้วเสื่อมสลายเร็วขึ้น สมัยที่อาณาจักรล้านนาเสื่อม รัฐใกล้เคียงได้โอกาสเข้ามาปล้น เชียงใหม่ รัฐสำคัญที่เข้ามารุกราน คือ กรุงศรีอยุธยาและพม่า ในสมัยราชวงศ์ตองหังสองรัฐมีความเจริญก้าวหน้ากว่าล้านนา โดยพัฒนาจากการเป็นเมืองท่าค้าขายกับนานาชาติ ได้สร้างความมั่นคงแก่ รัฐจนเป็นรัฐใหญ่ในภูมิภาคนี้ การเติบโตของเมืองท่าเป็นผลมาจากการค้าในเอเชียตะวันออกเฉียงใต้ ขยายอย่างรวดเร็ว ถือเป็นยุคทองของการค้า ซึ่งอยู่ในช่วงปลายศตวรรษที่ 20 ถึงปลายศตวรรษที่ 22 (พ.ศ.1948-2173) เงื่อนไขของการเกิดยุคทองของการค้าเป็นปัจจัยภายนอก คือ ความต้องการของ ชาวต่างชาติ การค้าที่เจริญนี้ย่อมทำให้เมืองท่ามีความสำคัญและพัฒนาได้รวดเร็วกว่าเมือง ซึ่งตั้งอยู่ ตอนในภาคพื้นทวีปอย่างไม่ต้องสงสัย

## 6.2 อาณาจักรสุโขทัย

นักประวัติศาสตร์โบราณคดีสันนิษฐานว่า ก่อนที่อาณาจักรสุโขทัยจะเริ่มต้นขึ้นเมื่อ ประมาณพุทธศักราช 1792 นั้นบริเวณที่ราบลุ่มริมแม่น้ำเจ้าพระยาทั้งหมดตกอยู่ภายใต้อำนาจ ของพระเจ้าไชยวรมันที่ 7 กษัตริย์ขอมรวมทั้งดินแดนริมฝั่งแม่น้ำยม ซึ่งอยู่ทางตอนเหนือของที่ราบ ลุ่มแม่น้ำเจ้าพระยาด้วย

บริเวณดังกล่าวเป็นที่ตั้งของเมืองโบราณหลายเมือง รวมทั้งเมืองสุโขทัย ซึ่งตกอยู่ใต้อำนาจของขอมสพาดโหลลู่ลำปางเช่นเดียวกัน นักประวัติศาสตร์โบราณคดีสันนิษฐานต่อไปว่า ในเวลา ต่อมากลุ่มคนไทยที่อาศัยอยู่รอบๆ บริเวณนั้น ภายใต้การนำของพ่อขุนบางกลางหาวเจ้าเมืองบางยาง ซึ่งเชื่อกันว่าอยู่ในอำเภอนครไทย ในจังหวัดพิษณุโลก กับพ่อขุนผาเมืองเจ้าเมืองราดได้นำกำลังคนเข้า แย่งชิงเมืองสุโขทัยจากขอมกลับคืนมาได้ จากนั้นสถาปนาเมืองสุโขทัยขึ้นเป็นราชธานี และอัญเชิญ พ่อขุนบางกลางหาวขึ้นเป็นปฐมกษัตริย์ครองกรุงสุโขทัย โดยถวายพระนามว่า พ่อขุนศรีอินทราทิตย์

พ่อขุนศรีอินทราทิตย์สถาปนาราชวงศ์พระร่วงปกครองเมืองสุโขทัยด้วยความร่วมมือ เป็นสุข และยังได้แผ่ราชอาณาจักรกว้างใหญ่ออกไป จนทำให้สุโขทัยกลายเป็นอาณาจักรที่มีความ เจริญ และยิ่งใหญ่ในดินแดนตอนเหนือของที่ราบลุ่มแม่น้ำเจ้าพระยา

นับตั้งแต่พ่อขุนศรีอินทราทิตย์สถาปนากรุงสุโขทัยและราชวงศ์พระร่วง จนกระทั่งอาณาจักรสุโขทัยเสื่อมสั่นลงเป็นเวลาประมาณ 189 ปี มีพระมหากษัตริย์ราชวงศ์พระร่วงผลัดเปลี่ยนกันขึ้นปกครอง 9 พระองค์

1. พ่อขุนศรีอินทราทิตย์ (พ่อขุนบางกลางหาว) ปีที่ครองราชสมบัติ (พ.ศ. 1792-1822)
2. พ่อขุนบานเมือง
3. พ่อขุนรามคำแหงมหาราช (พ่อขุนรามราช) ปีที่ครองราชย์สมบัติ พ.ศ. 1822 สวรรคต พ.ศ.1841
4. พระยาเลอไท ปีที่ครองราชย์สมบัติ (พ.ศ.1841-1866)
5. พระยาลำปางม ปีที่ครองราชย์สมบัติ (พ.ศ. 1866- 1890)
6. พระมหาธรรมราชาที่ 1 (ลิไท) ปีที่ครองราชย์สมบัติ พ.ศ.1890 สวรรคตระหว่าง พ.ศ.1911-1917
7. พระมหาธรรมราชาที่ 2 (สือไท) ปีที่ครองราชย์สมบัติ พ.ศ.1911-1917 สวรรคต พ.ศ.1942
8. พระมหาธรรมราชาที่ 3 (สือสือไท) ปีที่ครองราชย์สมบัติ พ.ศ.1943 สวรรคต พ.ศ.1962
9. พระมหาธรรมราชาที่ 4 (บรมपाल) ปีที่ครองราชย์สมบัติ พ.ศ. 1962 สิ้นสุโขทัยกาล พ.ศ. 1981

#### **ความเจริญรุ่งเรืองในสมัยสุโขทัยนับตั้งแต่สมัยสุโขทัย**

นับตั้งแต่รัชสมัยพ่อขุนศรีอินทราทิตย์เป็นต้นมา สุโขทัยพัฒนาความเจริญรุ่งเรืองของอาณาจักรในด้านต่างๆ ให้เข้มแข็งยิ่งขึ้นเรื่อยๆ โดยเฉพาะอย่างยิ่งในสมัยพ่อขุนรามคำแหงมหาราช จัดเป็นอาณาจักรที่อุดมสมบูรณ์ มั่งคั่ง และเข้มแข็งยิ่งอาณาจักรหนึ่งในดินแดนแถบนี้ทีเดียว

ยิ่งในรัชสมัยของพระมหาธรรมราชาที่ 1 ลิไท สุโขทัยก็ได้ชื่อว่ามี ความเจริญรุ่งเรืองสูงสุด ทั้งทางด้านการปกครอง การทหาร ศาสนา และศิลปวัฒนธรรม

ความเจริญรุ่งเรืองของอาณาจักรสุโขทัยในด้านต่างๆ ดังนี้

- การปกครอง เป็นที่รู้จักกันโดยทั่วไปว่าการปกครองสมัยสุโขทัยนั้นเป็นการปกครองในลักษณะพ่อปกครองลูก ราษฎรมีความเคารพนับถือกษัตริย์ประดุจบุตรนับถือบิดา ดังนั้น จึงเกิดความสงบร่มเย็นเปรียบเสมือนครอบครัวเดียวกัน

ข้อความในศิลาจารึกระบุไว้ว่า “ที่ประตูเมืองสุโขทัยจะแขวนกระดิ่งไว้ ให้ราษฎรที่มีความเดือนร้อนสิ้น แล้วพ่อขุนผู้ปกครองที่เปรียบเสมือนพ่อของพวกตนก็จะออกมาจับตักเป่าทุกข์ต่างๆ เหล่านั้นให้หมดไป”

ศูนย์กลางการปกครองในระยะแรกที่อยู่ในสุโขทัย มีเมืองใหญ่สำคัญ 4 เมือง สำหรับปกครองเมืองเล็กเมืองน้อยอื่นๆ ได้แก่ สุโขทัย ซึ่งถือว่าเป็นเมืองหลวง ศรีสัชชนาลัย กำแพงเพชร กำแพงเพชร และสองแคว พระมหากษัตริย์ซึ่งถือว่าเป็นผู้มีอำนาจสูงสุดในราชอาณาจักรทรงแต่งตั้งพระโอรสไปปกครองเมืองดังกล่าว ทำให้เกิดเมืองที่มีลักษณะคล้ายเมืองลูกหลวง เมืองเหล่านี้มีการปกครองที่เป็นอิสระในตนเอง

ในสมัยพ่อขุนรามคำแหง บ้านเมืองสงบสุขและมีอาณาเขตกว้างใหญ่ออกไปมาก ดังนั้น พ่อขุนรามคำแหงจึงใช้วิธีการปกครองด้วยการกระจายอำนาจ โดยแต่งตั้งผู้แทนพระองค์เป็นเจ้าเมืองออกไปปกครองเมืองในราชอาณาจักร

ในสมัยสุโขทัยมีการแบ่งเขตการปกครองออกเป็น 3 ส่วน คือ

1. หัวเมืองชั้นใน หมายถึง รายรอบบริมณฑล เช่น เมืองศรีสัชชนาลัย เมืองทุ่งยั้ง เมืองสองแคว เมืองบางยม เมืองสระหลวง เมืองตาก เมืองพระบาง และเมืองชากังราว

2. หัวเมืองชั้นนอก หมายถึง เมืองที่อยู่ห่างราชธานีออกไป เช่น เมืองแพร่ เมืองแพรง เมืองสุพรรณบุรี เมืองเพชรบุรี เมืองศรีเทพ

3. เมืองประเทศราช หมายถึง เมืองนอกราชอาณาจักรที่ต้องส่งเครื่องราชบรรณาการมาถวาย ได้แก่ เมืองนครศรีธรรมราช เมืองน่าน เมืองเวียงจันทน์

- กฎหมาย สมัยพ่อขุนรามคำแหงมีการออกกฎหมายและจารึกเป็นตัวอักษรเป็นกฎหมายเกี่ยวกับภาษี กฎหมายมรดก กฎหมายที่ดิน กฎหมายตุลาการ กฎหมายเกี่ยวกับการลักพา

- เศรษฐกิจ สุโขทัยเป็นอาณาจักรที่มีความอุดมสมบูรณ์และมั่งคั่งด้วยความสามารถติดต่อค้าขายกับต่างประเทศ ชาวสุโขทัยส่วนใหญ่มีอาชีพเกษตรกรรมและเป็นช่างหัตถกรรม

- ด้านเกษตรกรรม สุโขทัยเป็นแหล่งดินที่มีความอุดมสมบูรณ์ตามธรรมชาติ ฝ่ายปกครองยังส่งเสริมด้วยการชลประทาน สร้างทำนบกั้นน้ำ ท่อส่งน้ำไปยังเรือกสวนไร่นาของราษฎรอย่างทั่วถึงจึงทำให้สุโขทัยมากไปด้วยพืชพันธุ์ ธัญญาหาร ไม่ว่าจะเป็นข้าว หมาก พลู ขนุน มะพร้าว มะขาม มะม่วง

- ด้านหัตถกรรม ถือว่าเป็นอีกอาชีพหนึ่งของชาวสุโขทัย โดยเฉพาะอย่างยิ่งอาชีพช่างปั้นถ้วยชาม เนื่องจากสุโขทัยมีเตาที่เรียกว่า เตาทุเรียง มากกว่า 200 เตา เครื่องถ้วยชามสุโขทัยที่มีชื่อเสียง และขึ้นหน้าขึ้นตาที่สุด ได้แก่ เครื่องถ้วยชามสังคโลก เชื่อกันว่าในสมัยสุโขทัยมีการส่งเครื่องสังคโลกไปขายยังประเทศใกล้เคียงด้วย

การค้าขายในสมัยสุโขทัยเป็นการค้าขายแบบเสรี ไม่มีการเก็บภาษี จึงทำให้พ่อค้าแม่ค้านิยมมาค้าขายกันมาก นอกจากการค้าในอาณาจักรแล้ว ยังส่งสินค้าจำพวกหนังสัตว์ ไม้หอม งาช้าง และของป่าอื่นๆ ไปขายยังต่างประเทศด้วย

- การศึกษา เชื่อกันว่า ประมาณ พ.ศ.1826 พ่อขุนรามคำแหงได้คิดประดิษฐ์อักษรไทยขึ้น โดยแปลงจากอักษรขอมและอักษรมอญ จึงกล่าวได้ว่า การศึกษาของไทยแท้เริ่มต้นอย่างเป็นทางการเป็นจริงเป็นจังในสมัยสุโขทัย

- ศาสนา พระพุทธศาสนามาถึงกรุงสุโขทัยในสมัยพ่อขุนศรีอินทราทิตย์ ก่อนหน้านั้นผู้คนในดินแดนส่วนนี้นับถือศาสนาพราหมณ์เช่นเดียวกับขอมที่เคยมีอำนาจอยู่ พระพุทธศาสนาที่สุโขทัยรับมาเป็นพระพุทธศาสนาลัทธิลังกาวงศ์

ในสมัยพ่อขุนรามคำแหง ได้นิมนต์พระสงฆ์ลังกาจากนครศรีธรรมราชมาเผยแพร่คำสั่งสอนให้กับชาวสุโขทัย ทำให้ประชาชนพากันเลื่อมใสศรัทธาในพระพุทธศาสนา ร่วมแรงร่วมใจกันสร้างวัดและพระพุทธรูปมากมาย สำหรับตัวพ่อขุนรามคำแหงเองก็ทรงเป็นผู้นำที่ดีด้วยการสร้างศาสนสถานต่างๆ หลายแห่ง

พระพุทธศาสนาเจริญสูงสุดในสมัยพระมหาธรรมราชาที่ 1 ลีไท่ นอกจากทรงสร้างวัดและศาสนสถานต่างๆ มากมายแล้ว ยังทรงออกผนวช จำพรรษาอยู่ที่วัดป่ามะม่วง ซึ่งปัจจุบันเป็นโบราณสถานสำคัญแห่งหนึ่งของสุโขทัย

- ศิลปวัฒนธรรม สุโขทัยเป็นเมืองที่วัด และโบราณสถานอื่นๆ มากมายที่สุดแห่งหนึ่ง เท่าที่กรมศิลปากรสำรวจพบเมื่อครั้งจัดทำโครงการอุทยานประวัติศาสตร์ พบว่า มีมากกว่า 125 แห่ง สิ่งเหล่านี้มีทั้งสถูปเจดีย์ วิหาร พระอุโบสถ และเทวาลัย

ส่วนโบสถ์ วิหาร ซึ่งเป็นสิ่งก่อสร้างประเภทอาคารของสุโขทัย ปัจจุบันรกร้างพังลงไปเกือบหมดแล้ว แต่ก็มีเค้ารอยให้พอสันนิษฐานได้ว่า ส่วนผนังของอาคารจะเจาะเป็นช่องลูกกรงเล็กๆ แทนการเจาะหน้าต่างๆ นอกจากนั้นยังมีการประดับตกแต่งด้วยลวดลายปูนปั้นงดงาม

อาคารสมัยสุโขทัยสมัยนั้น จะมีผนัง 2 ชั้น และมักซ้อนบันไดอยู่ภายในกำแพงเพชรทั้งสองสามารถเดินขึ้นไปชั้นบนได้ เช่น ผนังมณฑปวัดศรีชุม

ส่วนสถูปเจดีย์ของสุโขทัยนิยมทำกัน 3 แบบ คือ

- ทรงดอกบัวตูมหรือทรงพุ่มข้าวบิณฑ์ ถือว่าเป็นสถูปทรงสุโขทัยแท้ที่มีการสร้างเฉพาะในอาณาจักรสุโขทัยเท่านั้น ซึ่งปัจจุบันเหลือไม่มากนัก สามารถหาได้ที่ วัดมหาธาตุ กลางเมืองสุโขทัย วัดเจดีย์เจ็ดแถว ศรีสัชนาลัย

- เจดีย์ทรงลังกา หรือที่เรียกว่า เจดีย์ทรงระฆัง มีที่วัดช้างล้อมยังทำรูปช้างรายล้อมรอบฐานเจดีย์ด้วย

- เจดีย์ทรงลังกาผสมศรีวิชัย มีทรงเหมือนเจดีย์ทรงลังกาทั่วไปแต่ตั้งบนฐานสูงรูปเหลี่ยม

ในสมัยนั้นยังมีการสร้างพระพุทธรูปทั้งที่เป็นสำริดก่ออิฐและปั้นมากมาย พระพุทธรูปของสุโขทัยถือว่าเป็นพระพุทธรูปที่พุทธลักษณะที่งดงามที่สุด ลักษณะพระพักตร์พระพุทธรูปสุโขทัย

นั้นมีแบบอย่างมาจากใบหน้าสตรี คือ พระพักตร์รูปไข่ อวบอ้ม ยิ้มละไม พระขนงโก่ง พระนาสิกงุ้มงาม ตามลักษณะของมหาบุรุษ ขมวดพระเกศาเล็ก มีพระรัศมีเปลว บั้นพระองค์เล็ก ขณะที่พระอังกษาใหญ่สมบูรณ์ ครองจีวรห่มเฉียง ชายจีวรยาวถึงพระนาภีตรงปลายทำเป็นเชี้ยวตะขาบ สมัยสุโขทัยนิยมสร้างพระพุทธรูปปางมารศรีวิชัย ประทับนั่งขัดสมาธิราบ ส่วนฐานทำเป็นฐานหน้ากระดานเกลี้ยง ไม่มีลวดลาย

พุทธรูปที่เป็นแบบอย่างของสมัยสุโขทัย ได้แก่ พระพุทธรูปปางลีลา ซึ่งเชื่อว่าสร้างมาจากประวัติตอนพระพุทธเจ้าเสด็จมาจากดาวดึงส์

พระพุทธรูปแบบหนึ่งที่นิยมสร้างในสุโขทัย คือ พระพุทธรูปสี่อิริยาบถ ได้แก่ นั่ง นอน ยืน และเดิน มีทั้งศิลาและก่ออิฐถือปูน พระพุทธรูปสี่อิริยาบถที่งดงาม อยู่ที่วัดตระพังทองกลาง นอกเมืองสุโขทัย

ส่วนเทวรูปก็มีการสร้างเช่นกัน เท่าที่พบเป็นเทวรูปพระอิศวร พระอุมา พระพรหม พระนารายณ์ และพระหริหระลักษณะของเทวรูปนั้นก็คล้ายกับพระพุทธรูป คือ มีใบหน้างดงามคล้ายสตรี ผิดกันที่เครื่องทรงเท่านั้น

- ความสัมพันธ์กับต่างประเทศ สมัยสุโขทัยมีการติดต่อค้าขายกับจีน ติดต่อด้านศาสนากับศรีลังกา และแผ่ขยายอาณาเขตไปถึงมอญและมลายู จึงนับว่าสุโขทัยเป็นอาณาจักรที่เจริญรุ่งเรือง และยิ่งใหญ่แห่งหนึ่งในดินแดนภาคเหนือของกลุ่มน้ำเจ้าพระยา (มานพ ถนอมศรี, 2546, หน้า 25-45)

### 6.3 อาณาจักรล้านช้าง

ในดินแดนของของประเทศ สปป.ลาว เป็นดินแดนที่มีประวัติอันยาวนาน มีหลักฐานที่แสดงว่ามีคนอยู่มาแล้ว 2,000-3,000 ปี อย่างการค้นพบแหล่งโบราณคดีหินโตะและหินตั้ง รวมถึงหลุมฝังศพสมัยก่อนประวัติศาสตร์ที่บ้านหินตั้ง เมืองหัวเมือง (เมืองเป็น) แขวงหัวพันหรือการค้นพบทุ่งไหหิน เมืองแปก (โพนสะหวัน) แขวงเชียงขวางที่มีอายุช่วง 2,500-3,000 ปี กลุ่มชนเหล่านี้ต่างมีวิวัฒนาการซึ่งเป็นเรื่องที่น่าสนใจนำมาศึกษาอย่างต่อเนื่อง แต่การศึกษาด้านประวัติศาสตร์จากพงศาวดารลาวได้มีการบันทึกไว้ดังนี้

จากพงศาวดารล้านช้างกล่าวว่า นับแต่ขุนบรมราชาธิราชได้ทรงแผ่ขยายอาณาจักรออกไป โดยทรงส่งโอรสทั้งเจ็ดพระองค์ไปปกครองเมืองต่างๆ ซึ่งเชื่อว่าอยู่ในภูมิภาคอินโดจีนปัจจุบัน (ศูนย์ข้อมูลข่าวสารอาเซียน, 2555) ดังนี้

1. ขุนลอ ปกครองเมืองเซาหรือเมืองขวา (อ่านว่า \“เมืองซัว”) ซึ่งต่อมาเรียกว่า \“หลวงพระบาง”
2. ท้าวผาล้าน ปกครองเมืองหอแต (ต้าหอหรือสิบสองปันนา)
3. ท้าวจุลลง ปกครองเมืองโกดแท้แผนปม (ปัจจุบันคือเวียดนาม)

4. ท้าวคำผง ปกครองเมืองเชียงใหม่
5. ท้าวอิน ปกครองเมืองลานเพี้ยศรีอยุธยา (ละโว้)
6. ท้าวกรม ปกครองเมืองมอญ (อินทปัตต์ หรือหงสาวดี)
7. ท้าวเจือง ปกครองเมืองพวน (เชียงขวาง-เชื่อกันว่าเป็น ท้าวเจืองที่ปรากฏในวรรณกรรมเรื่องท้าวฮุ่ง ท้าวเจือง)

ขุนลอผู้ทรงสร้างเมืองชวา นี้ ถู้อีกกันว่าทรงเป็นปฐมกษัตริย์ของชาว สปป.ลาว ทั้งปวง ในปี พ.ศ. 1300 โดยประมาณ พระองค์ได้ทรงตั้งให้เมืองชวาเป็นราชธานีของอาณาจักรล้านช้าง พระราชทานนามราชธานี แห่งนี้ใหม่ว่า "เมืองเชียงทอง" พระองค์ได้ทรงขับไล่ชนชาติขอม ซึ่งเป็นผู้มีอำนาจอยู่เดิมในบริเวณดังกล่าวสำเร็จ ทำให้อาณาจักรล้านช้างมีความมั่นคงต่อมายาวนาน และมีกษัตริย์ปกครองสืบต่อมาอีกหลายชั่วคน

ในปลายพุทธศตวรรษที่ 19 อาณาจักรล้านช้างก็ได้มีกษัตริย์องค์สำคัญ ซึ่งชาว สปป.ลาว ยกย่องพระองค์ในฐานะ "พระบิดาของชาติ สปป.ลาว" ได้แก่ พระเจ้าฟ้าจุ่ม (พ.ศ. 1896-1916) พระนามเต็ม คือ "พระเจ้าฟ้าจุ่มแห่งล้านธรณี" เนื่องจากพระองค์มีบทบาทในการรวบรวมแผ่นดิน สปป.ลาว ให้เป็นปึกแผ่น ทั้งยังทรงวางรากฐานของพระพุทธศาสนาใน สปป.ลาว และทรงยกย่องให้เป็นศาสนาหลักของอาณาจักร

พระเจ้าฟ้าจุ่มทรงเป็นพระราชโอรสของท้าวผีฟ้า และเป็นพระราชนัดดาของพระยาสุวรรณคำผง โดยในรัชสมัยของพระยาคำผง ท้าวผีฟ้า ซึ่งเป็นพระบิดาของพระเจ้าฟ้าจุ่มได้ถูกเนรเทศ จึงเสด็จหนีไปพึ่ง พระบรมโพธิสมภารของกษัตริย์เขมร ในเวลาต่อมาเมื่อสิ้นรัชสมัยของพระยาคำผง อันเป็นช่วงเวลาที่ยุทธจักรเขมรเริ่มเสื่อมอำนาจ ในขณะที่เดียวกันที่อาณาจักรสุโขทัยเข้มแข็งขึ้น ฝ่ายเขมรจึงต้องการคานอำนาจของสุโขทัย จึงได้สนับสนุนให้พระยาฟ้าจุ่ม ซึ่งเสด็จติดตามพระราชบิดาไปประทับที่อาณาจักรเขมรนั้น นำกำลังเข้าแย่งชิงอำนาจจากพระยาฟ้าคำเฮี้ยว ซึ่งเป็นพระปิตุลา (อา) ผู้ขึ้นครองราชย์สืบต่อจากพระยาคำผง พระยาฟ้าจุ่มสามารถเอาชนะพระยาฟ้าคำเฮี้ยวได้ จึงเสด็จขึ้นครองราชย์และสถาปนาอาณาจักรล้านช้างขึ้นอย่างเป็นทางการ

ในรัชสมัยของพระยาฟ้าจุ่ม แม้พระองค์จะได้สร้างความเป็นปึกแผ่นมั่นคงให้กับอาณาจักรล้านช้าง แต่ต่อมาในปี พ.ศ. 1899 ได้สละราชสมบัติทั้งยังได้เชิญพระยาอุ่นเรือนผู้เป็นพระราชโอรสขึ้นครองราชย์สืบต่อจาก พระราชบิดา ส่วนพระยาฟ้าจุ่มได้เสด็จมาประทับอยู่ ณ เมืองน่าน กระทั่งสิ้นพระชนม์ในปี พ.ศ. 1916

อาณาจักรล้านช้างมีกษัตริย์ปกครองสืบต่อกันมาหลายพระองค์โดยสมัยที่สำคัญ 2 สมัย คือ

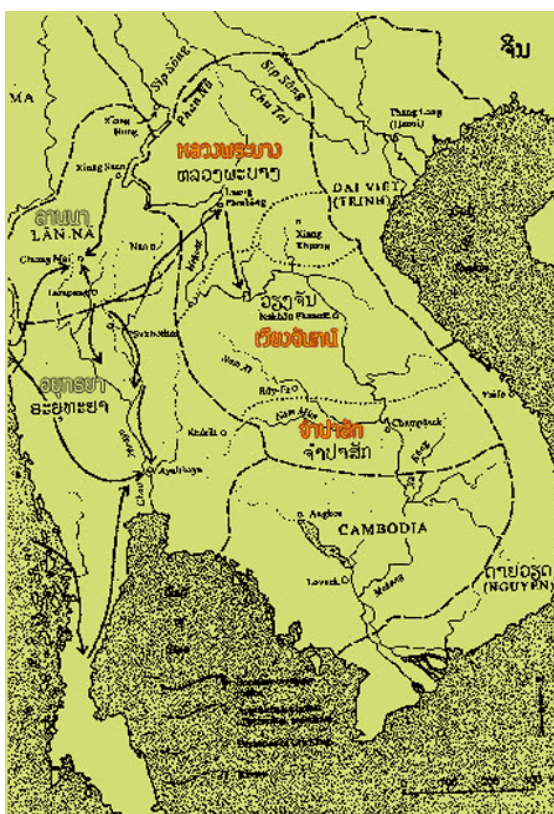
- สมัยพระเจ้าไชยเชษฐาธิราช

นับได้ว่าเป็นสมัยหนึ่งของประวัติศาสตร์ สปป.ลาวที่มีความรุ่งเรืองมากท่ามกลางวิกฤตการณ์ที่เกิดขึ้นรอบด้าน ชาวสปป.ลาวล้วนนับถือพระองค์ว่าทรงเป็นมหาราชา และทรงเป็นวีรกษัตริย์ที่สำคัญในประวัติศาสตร์ สปป.ลาว พระองค์ได้ทรงประกอบพระราชกรณียกิจต่างๆ ที่สำคัญไว้หลายประการ โดยเฉพาะด้านพระพุทธศาสนา ซึ่งได้รับการทำนุบำรุงอย่างกว้างขวาง โปรดให้มีการสร้างและบูรณะปูชนียสถานในพระพุทธศาสนาหลายแห่ง เช่น ทรงสร้างหอพระแก้วเพื่อประดิษฐานพระแก้วมรกต ซึ่งได้ทรงอัญเชิญมาจากอาณาจักรล้านนา และทรงสร้างพระเจดีย์โลกจุฬามณี (พระธาตุหลวง) ที่นครเวียงจันทน์ ทรงสถาปนาพระธาตุศรีสองรักร่วมกับอาณาจักรอยุธยาที่เมืองด่านซ้าย ทรงปฏิสังขรณ์พระธาตุพนมที่เมืองนคร (นครพนม) เป็นต้น โดยในระยะเวลาตัวเองที่อาณาจักรหงสาวดีในรัชสมัยพระเจ้าบุเรงนองมีกำลังเข้มแข็งและทรงอิทธิพลอย่างมาก และมีความพยายามจะขยายอาณาจักรมาทางทิศตะวันออก พระองค์จึงโปรดให้มี การย้ายราชธานีจากหลวงพระบางมาอยู่ที่นครเวียงจันทน์ เพื่อหลีกเลี่ยงอำนาจของหงสาวดีในปี พ.ศ. 2103 และพระราชทานนามราชธานีแห่งใหม่นี้ว่า “พระนครจันทบุรีศรีสัตนาคนหุตอุดมราชธานี” ทั้งยัง ทรงสร้างสัมพันธไมตรีกับสมเด็จพระมหาจักรพรรดิแห่งกรุงศรีอยุธยา เพื่อเป็นกำลังในการต่อต้านพม่าซึ่งถือเป็นศัตรูร่วมกันต่อมาใน ปี พ.ศ.2107 ท้าพม่าได้ติดตามจับกุมขุนนางล้านนาเชียงใหม่มาถึงเวียงจันทน์ และสามารถตีกรุงเวียงจันทน์ได้ในขณะที่พระเจ้าไชยเชษฐาธิราชมิได้ประทับอยู่ในพระนคร พร้อมทั้งกวาดต้อนชาวเมืองและเชื้อพระวงศ์ชั้นสูงกลับไปยังพม่าเป็นจำนวนมาก รวมถึงเจ้ามหาอุปราชศรีวรวงษา พระราชอนุชาของพระเจ้าไชยเชษฐาธิราช แล้วจึงถอยทัพกลับไปพระองค์ทรงคุมค้ำฝายหงสาวดีอยู่มาก เมื่อฝายอยุธยาขอความช่วยเหลือให้ช่วยรบกับพม่าในช่วงปี พ.ศ. 2110-2112 พระองค์จึงทรงจัดตั้งกองทัพ ไปช่วยเหลืออยุธยาแต่ไม่สำเร็จ เนื่องจากถูกฝายพม่าและพระมหาธรรมราชาเมืองพิษณุโลกซ่องกลจนแตกพ่าย หลังอาณาจักรหงสาวดีพิชิตกรุงศรีอยุธยาได้แล้ว พระเจ้าบุเรงนองจึงทรงส่งกองทัพมาปราบปราม ล้านช้างแต่ไม่สำเร็จ เนื่องจากพระเจ้าไชยเชษฐาได้ทรงนำกองทัพและชาวเมืองหลบภัยในป่าและคอยลอบโจมตีกองทัพพม่าอยู่เรื่อยๆ จนกองทัพพม่าต้องถอนกำลังกลับไป ลุถึงปี พ.ศ. 2114 พระเจ้าไชยเชษฐาธิราชได้เสด็จออกปราบกบฏ ณ เมืองรามรักโองการ (เชื่อกันว่าอยู่ในพื้นที่แขวงอัตตะปือในปัจจุบัน) แล้วสูญหายไปในศึกครั้งนั้น

- พระเจ้าสุริยวงศาธรรมิกราช

(พ.ศ. 2181-2238) เป็นยุคแห่งความเจริญรุ่งเรืองอีกยุคหนึ่ง เนื่องด้วยพระองค์มีวิธีการปกครองบ้านเมืองหลักแหลมและเป็นธรรม ทำให้ล้านช้างมีความมั่นคงและสงบ ร่มเย็นกว่าครึ่งศตวรรษ ทั้งความเจริญรุ่งเรืองทางสถาปัตยกรรม อักษรศาสตร์ ศิลปะแขนงต่างๆ ตลอดจนการค้าขายกับต่างชาติ พระองค์ทรงเป็นผู้ที่มีความยุติธรรม จากกรณีที่พระราชโอรสของพระองค์ได้กระทำความผิดลักลอบเป็นชู้กับภริยาของขุนนางผู้หนึ่ง พระองค์ก็ลงโทษตามอาญาถึงขั้นประหารชีวิตโดยมิได้ใส่ใจว่าเป็นพระโอรส ด้วยเหตุนี้พระองค์จึงอยู่ในสภาพที่ไร้รัชทายาท และเมื่อพระองค์

สวรรคตโดยไร้รัชทายาท ประชาชนจึงได้อัญเชิญพระยาเมืองจัน ซึ่งเป็นขุนนางผู้ใหญ่ให้ขึ้นเป็น กษัตริย์ แต่ก็ครองราชย์อยู่ได้เพียงหกปี เจ้านันทราชแห่งเมืองน่านก็ยกทัพเข้ามาชิงเมืองเวียงจันทน์ ไปได้ เจ้านันทราชจึงได้ขึ้นครองราชย์เป็นกษัตริย์แห่งอาณาจักรล้านช้างใน พ.ศ. 2238 เมื่อสิ้นรัชสมัย ของพระเจ้าสุริยวงศาธรรมิกราช ราชอาณาจักรล้านช้างเกิดภาวะระส่ำระสายอย่างหนักจากการ แก่งแย่งอำนาจของบรรดาเชื้อพระวงศ์ จนทำให้ราชอาณาจักรแตกแยกออกเป็น 3 ราชอาณาจักรเอก ราช ได้แก่



ภาพที่ 2.4 อาณาจักรของล้านนา

ที่มา: ศูนย์ข้อมูลข่าวสารอาเซียน (2555)

### 1) อาณาจักรล้านช้างเวียงจันทน์

อาณาจักรนี้คืออาณาจักรที่สืบทอดจากอาณาจักรล้านช้างศรีสัตนาคนหุตเดิมมี อาณาเขตปกครองดินแดน สปป.ลาว ภาคกลางในปัจจุบันมีพระเจ้าไชยเชษฐาธิราชที่ 2 เป็นปฐม กษัตริย์ พระไชยเชษฐาองค์นี้ ทรงเป็นเชื้อพระวงศ์ที่สืบทอดการเมืองไปอยู่ที่จักรวรรดิเวียดนาม ซึ่งมี ราชธานีในขณะนั้นอยู่ที่เมืองเว้ คนทั้งหลายจึงขนานพระนามอีกอย่างว่า “พระไชยองค์เว้หรือ พระไชยองค์เวียด” พระองค์ได้นำกำลังจากเวียดนามเข้ายึดนครเวียงจันทน์และจับเจ้านันทราชสำเร็จ โทษแล้วราชาภิเษกพระองค์เองขึ้นเป็นกษัตริย์ในปี พ.ศ. 2241 จากนั้นจึงทรงตั้งท้าวทองเป็น

เจ้าอุปราชครองเมืองหลวงพระบางแต่ไม่ได้รับการยอมรับจาก ชาว สปป.ลาว ทั้งหมด เพราะพระองค์ มีความใกล้ชิดกับจักรวรรดิเวียดนาม

ในปี พ.ศ. 2250 เจ้ากิงกิสราชกับเจ้าองค์คำ พระราชนัดดาของพระเจ้าสุริยวงศา ธรรมิกราชที่หนีไปประทับยังเมืองหงสา (อยู่ในแขวงไชยบูลีในปัจจุบัน) ได้ยกทัพเข้ามาชิงเมืองหลวง พระบางจับเจ้าอุปราช ท้าวลองสำเร็จโทษและเตรียมจะยกทัพเข้าตีกรุงเวียงจันทน์ พระไชยองค์แก้ว จึงมีพระราชสาส์นไปยังสมเด็จพระเพทราชาแห่งกรุงศรีอยุธยาเพื่อขอความช่วยเหลือ ฝ่ายกรุงศรี อยุธยาจึงไกล่เกลี่ยทั้งสองฝ่ายให้ยุติ การรบและแบ่งปันเขตแดนต่อกัน ทำให้หลวงพระบางกลายเป็น อาณาจักรเอกราชไม่ขึ้นกับเวียงจันทน์มานับแต่นั้น ในยุคนี้นับได้ว่าเป็นยุคที่ สปป.ลาวแตกแยก เป็น 2 อาณาจักร คือ อาณาจักรล้านช้างเวียงจันทน์และอาณาจักรล้านช้างหลวงพระบาง ซึ่ง เวียงจันทน์เองก็ไม่ไว้ใจและหาทางทำลายฝ่ายหลวงพระบางอยู่ตลอดเวลา

## 2) อาณาจักรล้านช้างหลวงพระบาง

อาณาจักรล้านช้างหลวงพระบางถือกำเนิดจากความแตกแยกระหว่างเวียงจันทน์ และหลวงพระบางใน ปี พ.ศ. 2250 ดังได้กล่าวมาแล้วมีอาณาเขตในการปกครองดินแดน สปป.ลาว ภาคเหนือในปัจจุบัน โดยมีพระเจ้ากิงกิสราชเป็นปฐมกษัตริย์ (พ.ศ. 2249-2256)

## 3) อาณาจักรล้านช้างจำปาศักดิ์

อาณาจักรล้านช้างจำปาศักดิ์มีกำเนิดมาจากการอพยพภัยการเมืองของเจ้านาง สุ่มังคละและประชาชนส่วนหนึ่งภายใต้การนำของเจ้าราชครูหลวงโพนสะเม็ก พระเถระผู้ใหญ่ใน รัชสมัยพระเจ้าสุริยวงศาธรรมิกราช มูลเหตุมาจากพระยาเมืองจันผู้เป็นเสนาบดีได้ชิงราชสมบัติขึ้น ครองอาณาจักรหลังพระเจ้าสุริยวงศาธรรมิกราชเสด็จสวรรคต และคิดจะเอาเจ้านางสุ่มังคละพระราช นัดดาของพระเจ้าสุริยวงศาธรรมิกราช (ซึ่งทรงเป็นหม้ายและกำลังทรงครรภ์) เป็นมเหสีแต่นางไม่ ยอม จึงหนีไปขอความช่วยเหลือจากเจ้าราชครูหลวงโพนสะเม็ก เจ้าราชครูหลวงโพนสะเม็กจึงพา ญาติโยมของตนประมาณ 3,000 คน และเจ้านางสุ่มังคละหนีออกจากเวียงจันทน์ทางใต้ไปซ่อนตัวอยู่ ที่บ้านจิวพันลำโสมสนุก ณ ที่นั้นเจ้านางสุ่มังคละได้ประสูติพระโอรสนามว่า “เจ้าหน่อกษัตริย์”

ต่อมานางแพงเจ้าเมืองจำปาศักข์ชาวพื้นเมืองได้อารธนาเจ้าราชครูหลวงโพนสะ เม็กมาปกครองบ้านเมือง เจ้าราชครูหลวงฯ ปกครองบ้านเมืองได้ระยะหนึ่งก็เกิดปัญหาการปกครอง บางประการ ซึ่งเอาหลักทางธรรมมาตัดสินและยุติปัญหาไม่ได้ ท่านจึงให้คนไปเชิญเจ้าหน่อกษัตริย์ ซึ่งเจริญพระชนม์มากพอที่จะปกครองบ้านเมืองได้แล้ว มาทำพิธีราชาภิเษกเป็นกษัตริย์ปกครองนคร จำปาศักข์ในปี พ.ศ. 2257 ทรงพระนามว่า พระเจ้าสร้อยศรีสมุทรพุทธางกูร อาณาจักรล้านช้างแห่งที่ 3 คือ อาณาจักรล้านช้างจำปาศักข์ จึงถือกำเนิดขึ้นในปีที่พระองค์ได้ประกาศอาณาเขตแยกออกจาก เวียงจันทน์ ปกครองดินแดน สปป.ลาว ภาคใต้ตั้งแต่เขตเมืองนครพนม เมืองคำม่วน ลงไปจนถึงเมือง เชียงแตงเมืองมโนไพรต่อแดนเขมร ส่วนด้านตะวันตกอาณาเขตไปไกลจนถึงเมืองท่งหรือเมืองสุวรรณ

ภูมิ เชื้อสายของกษัตริย์แห่งอาณาจักรนี้ได้ปกครอง จำปาสักต่อมาทั้งในฐานะกษัตริย์ เจ้าผู้ครองนคร และผู้ว่าราชการเมืองจนกระทั่งแผ่นดิน สปป.ลาว รวมกันเป็นหนึ่งในปี พ.ศ. 2489 แต่ยังคงมีบทบาททางการเมืองในสปป.ลาว ยุคพระราชอาณาจักรมาตลอด จนถึงการเปลี่ยนแปลงการปกครองในปี พ.ศ. 2518

## ตอนที่ 7 งานวิจัยที่เกี่ยวข้อง

### 7.1 งานวิจัยในประเทศ

วงศ์ธีรา สุวรรณิน และคณะ (2557, บทคัดย่อ) ได้ทำการศึกษาเรื่อง “การศึกษา ศักยภาพการท่องเที่ยวเชิงวัฒนธรรมของวัดในจังหวัดปทุมธานี” มีวัตถุประสงค์ คือ (1) เพื่อศึกษา ศักยภาพด้านการท่องเที่ยวของวัดในจังหวัดปทุมธานีที่สามารถพัฒนาให้ เป็นแหล่งท่องเที่ยวเชิงวัฒนธรรม (2) เพื่อจัดทำเส้นทางท่องเที่ยวที่เชื่อมโยงระหว่างวัดที่มี ศักยภาพในการพัฒนาให้ เป็นแหล่งท่องเที่ยวเชิงวัฒนธรรมในจังหวัดปทุมธานีจากข้อมูล พื้นฐานของจังหวัดปทุมธานี และ สัมภาษณ์หน่วยงานในจังหวัดปทุมธานีเช่น สำนักงาน วัฒนธรรมจังหวัด สำนักงานท่องเที่ยวจังหวัด สำนักพุทธศาสนาประจำจังหวัด พร้อมทั้งออกพื้นที่สำรวจเบื้องต้นทำให้ได้จำนวน 11 วัด ที่มี ศักยภาพในการพัฒนาให้ เป็นแหล่งท่องเที่ยว วิจัยเป็นการวิจัยเชิงคุณภาพ โดยศึกษาวิเคราะห์ ข้อมูลและสัมภาษณ์เชิงลึก กับท่านเจ้าอาวาส ไวยาวัจกร พระสงฆ์ ผู้นำชุมชน จำนวน 44 คน ส่วนการวิจัยเชิงปริมาณแจกแบบสอบถามนักท่องเที่ยวที่มาเที่ยวในวัด ใช้สูตรคอแคเรน ได้กลุ่ม ตัวอย่าง 384 คน โดยแจกนักท่องเที่ยววัดละ 45 คน รวมทั้งสิ้น 495 คน การเลือกกลุ่มตัวอย่างใช้ วิธีสุ่มตัวอย่างแบบสะดวก (Convenience Sampling) ผลการวิจัยเชิงคุณภาพ พบว่า ศักยภาพการ ท่องเที่ยวในด้านโบราณสถาน และโบราณวัตถุมีหลายวัดที่มีพระพุทธรูปเก่าแก่สมัยสุโขทัยและ พระนครศรีอยุธยา ส่วนอุโบสถ และเจดีย์มีลักษณะเหมือนเจดีย์ชเวดากอง โบราณสถานเป็น สถาปัตยกรรมของมอญ ส่วนใหญ่ สิ่งอำนวยความสะดวกด้านสาธารณูปโภคและสาธารณูปการ เช่น ประปา ไฟฟ้า ถนนหนทาง ห้องสุขา และระบบรักษาความปลอดภัยอยู่ในระดับปานกลาง เนื่องจาก วัดใน จังหวัดปทุมธานีมีจำนวนนักท่องเที่ยวน้อยกว่าจังหวัดอื่น ส่วนร้านค้าขายจะมีอยู่ตามชุมชน รอบๆ วัด การวิจัยเชิงปริมาณ ผลการวิจัยพบว่า วัดส่วนใหญ่มีภูมิทัศน์ที่สวยงาม และมีพื้นที่โล่งกว้าง ส่วนทรัพยากรด้านประวัติศาสตร์ วัฒนธรรมและประเพณี พบว่า วัดส่วนใหญ่มีโบสถ์และพระพุทธรูป ที่สำคัญ ชุมชนจะจัดประเพณีร่วมกับวัด เช่น ตักบาตร ทำทานและเวียนเทียนในวันสำคัญทางศาสนา พร้อมทั้งการรณรงค์ให้ประชาชนรักษาศิล ฝังเทศน์ ฝังธรรมในวันพระและวันสำคัญทางศาสนา สำหรับวัดที่มีนักท่องเที่ยวทางวัดจะจัดมัคคุเทศก์หรือบุคลากรพาชมวัด ส่วนที่ต้องปรับปรุง คือ จุดประชาสัมพันธ์ยังมีน้อย ทั้งบริเวณนอกวัดและในวัด เส้นทางท่องเที่ยวเชิงวัฒนธรรมจาก การวิเคราะห์สามารถจัดทำเส้นทางท่องเที่ยววัดเลือกจากที่วัดที่ใกล้เคียงกันและอยู่บนเส้นทาง

คมนาคมที่เชื่อมโยงกัน พร้อมทั้งพิจารณาสถานที่แวะรับประทานอาหารกลางวัน และเดินทางกลับให้เป็นวงจร ทำให้สามารถจัดทำแผนที่เส้นทางการท่องเที่ยวได้สองเส้นทาง เส้นทางแรกมี 6 วัด และเส้นทางที่สองมี 5 วัด

ทิพาพร ไตรบรรณ (2557, บทคัดย่อ) ได้ทำการศึกษาเรื่อง “แนวทางการพัฒนาศักยภาพการท่องเที่ยวเชิงประวัติศาสตร์ ภูมิศึกษา หมู่บ้านอรัญญิก จังหวัดพระนครศรีอยุธยา” มีวัตถุประสงค์ คือ (1) ศึกษานโยบายด้านการท่องเที่ยวของหมู่บ้านอรัญญิก (2) ศึกษาการมีส่วนร่วมในการพัฒนาด้านการท่องเที่ยวของคนในชุมชนอรัญญิก (3) ศึกษาแนวทางการพัฒนาศักยภาพการท่องเที่ยวของหมู่บ้านอรัญญิก โดยเครื่องมือที่ใช้ในการวิจัย คือ แบบสอบถาม โดยสอบถามกับกลุ่มนักท่องเที่ยวชาวไทย จำนวน 400 คน และกลุ่มผู้อยู่อาศัยในหมู่บ้านอรัญญิก จำนวน 235 คน สถิติที่ใช้ในการวิเคราะห์ข้อมูล ได้แก่ ความถี่ ร้อยละ ค่าเฉลี่ย ค่าเบี่ยงเบนมาตรฐาน และการสัมภาษณ์เชิงลึก (In-depth Interview) 2 กลุ่มตัวอย่าง ได้แก่ หน่วยงานภาครัฐ จำนวน 4 แห่ง และกลุ่มผู้ประกอบการในหมู่บ้านอรัญญิก จำนวน 11 แห่ง แล้วนำข้อมูลมาวิเคราะห์เนื้อหา (Content Analysis) ผลการวิจัย พบว่า (1) นโยบายการพัฒนาด้านการท่องเที่ยวของภาครัฐยังไม่สามารถดำเนินการพัฒนาได้อย่างเต็มที่ โดยหน่วยงานภาครัฐควรมีการร่วมมือกับชาวบ้านในหมู่บ้านอรัญญิก เพื่อให้การดำเนินงานเป็นไปตามที่มุ่งหวัง (2) ชาวบ้านในหมู่บ้านอรัญญิกยังขาดการมีส่วนร่วมและขาดความรู้ในการพัฒนาด้านการท่องเที่ยว ดังนั้น หน่วยงานภาครัฐ ควรจัดหาบุคลากรที่มีความรู้ด้านการพัฒนาการท่องเที่ยวมาอบรมให้ความรู้แก่ชาวบ้าน (3) ผู้ประกอบการส่วนใหญ่ให้ความร่วมมือกับหน่วยงานท้องถิ่น และคนในหมู่บ้านจะรับจ้างตีมัดส่งให้กับร้านค้ามัดในหมู่บ้าน เป็นการกระจายรายได้ และมีมีส่วนร่วมของคนในชุมชน (4) นักท่องเที่ยวส่วนใหญ่มีทัศนคติเชิงบวกต่อปัจจัยต่างๆ ได้แก่ ด้านการเดินทาง ด้านความสะอาดและการกำจัดขยะ และด้านผลิตภัณฑ์ของที่ระลึกส่วนปัจจัยรองลงมาที่นักท่องเที่ยวมีทัศนคติควรปรับปรุงเพิ่มเติม ได้แก่ ความปลอดภัย ด้านสิ่งอำนวยความสะดวกแก่นักท่องเที่ยว ด้านอาหารและเครื่องดื่ม ด้านการบริการด้านการท่องเที่ยว ข้อเสนอแนะจากการวิจัย คือ หน่วยงานภาครัฐควรส่งเสริมและสนับสนุนโดยให้คนในหมู่บ้านมีส่วนร่วมในการรับรู้การพัฒนาการท่องเที่ยวของหมู่บ้าน และควรจัดสรรงบประมาณในการดำเนินงานด้านการท่องเที่ยวให้มากยิ่งขึ้น

ณัฐรดา หล้าคำ (2557, บทคัดย่อ) ได้ทำการศึกษาเรื่อง “การพัฒนาแหล่งท่องเที่ยวเชิงประวัติศาสตร์ อุทยานประวัติศาสตร์ภูพระบาทอำเภอบ้านฝ้อ จังหวัดอุดรธานี” มีวัตถุประสงค์ เพื่อ (1) เพื่อศึกษาคุณค่าความสำคัญของแหล่งท่องเที่ยวเชิงประวัติศาสตร์ของอุทยานประวัติศาสตร์ภูพระบาทอำเภอบ้านฝ้อ จังหวัดอุดรธานี (2) เพื่อประเมินมาตรฐานคุณภาพแหล่งท่องเที่ยวเชิงประวัติศาสตร์ของอุทยานประวัติศาสตร์ภูพระบาทอำเภอบ้านฝ้อ จังหวัดอุดรธานีตามเกณฑ์การประเมินของสำนักพัฒนาแหล่งท่องเที่ยว กรมการท่องเที่ยว กระทรวงการท่องเที่ยวและกีฬา (3) เพื่อ

เสนอแนวทางการปรับปรุงและพัฒนาแหล่งท่องเที่ยวเชิงประวัติศาสตร์ ของอุทยานประวัติศาสตร์ ภูพระบาทอำเภอบ้านฝือ จังหวัดอุดรธานี ให้เป็นแหล่งท่องเที่ยว ที่นักท่องเที่ยวสนใจและเดินทางมาท่องเที่ยว โดยนำแบบประเมินคุณภาพแหล่งท่องเที่ยวทางประวัติศาสตร์ โดยกรมการท่องเที่ยว ซึ่งมีการพิจารณาศักยภาพทางการท่องเที่ยว 3 ด้าน คือ ศักยภาพในการดึงดูดใจด้านการท่องเที่ยว ศักยภาพในการรองรับด้านการท่องเที่ยว และศักยภาพด้านการบริหารจัดการ ร่วมกับการสัมภาษณ์เจาะลึกจากหน่วยงานที่มีส่วนเกี่ยวข้องในการพัฒนา ซึ่งได้แก่ หน่วยงานภาครัฐ 6 แห่ง สถานประกอบการด้านการท่องเที่ยว 5 แห่ง ชุมชนบริเวณรอบอุทยานประวัติศาสตร์ภูพระบาท 5 ชุมชน และนักท่องเที่ยวหรือนักทัศนาจรที่เดินทางมาท่องเที่ยว จำนวน 400 คน ผลการศึกษาพบว่า อุทยานประวัติศาสตร์ภูพระบาท อำเภอบ้านฝือ จังหวัดอุดรธานี เป็นแหล่งท่องเที่ยวเชิงประวัติศาสตร์ที่มีมาตรฐานคุณภาพแหล่งท่องเที่ยวในภาพรวมอยู่ในระดับดี โดยมีศักยภาพในการดึงดูดใจด้านการท่องเที่ยว ศักยภาพในการรองรับนักท่องเที่ยวและศักยภาพด้านการบริหารจัดการอยู่ในระดับดีเหมือนกัน อย่างไรก็ตามเพื่อให้อุทยานประวัติศาสตร์ภูพระบาท อำเภอบ้านฝือ จังหวัดอุดรธานี มีการยกระดับมาตรฐานคุณภาพการท่องเที่ยวทางประวัติศาสตร์ให้สูงขึ้น มีชื่อเสียงและได้รับความสนใจจากนักท่องเที่ยว เดินทางมาท่องเที่ยวมากยิ่งขึ้น จึงควรเพิ่มการพัฒนาเส้นทางและความพร้อมของแหล่งท่องเที่ยว ควรใช้เทคโนโลยีสารสนเทศและการสื่อสารเพื่อนำเสนอข้อมูลและการประชาสัมพันธ์แหล่งท่องเที่ยวให้มีประสิทธิภาพมากยิ่งขึ้น และควรจัดกิจกรรมท่องเที่ยวให้มีความหลากหลายและต่อเนื่องมากขึ้น รวมถึงการพัฒนาด้านการบริหารจัดการ และการพัฒนาบุคลากรให้มีความรู้ด้านการท่องเที่ยวและมีปริมาณเพียงพอ และควรมีการสร้างเครือข่ายความร่วมมือทั้งจากหน่วยงานภาครัฐ สถานประกอบการด้านการท่องเที่ยวและชุมชน เพื่อก่อให้เกิดความร่วมมือในการพัฒนาและอนุรักษ์แหล่งท่องเที่ยวอย่างยั่งยืนสืบไป

จิราνού โสภาก และคณะ (2554, บทคัดย่อ) ได้ทำการศึกษาเรื่อง “ศักยภาพการจัดการแหล่งท่องเที่ยวเมืองมรดกโลกของประเทศไทย กรณีศึกษา : อุทยานประวัติศาสตร์สุโขทัย-ศรีสัชนาลัย-กำแพงเพชรและ อุทยานประวัติศาสตร์พระนครศรีอยุธยา เพื่อการท่องเที่ยวเชิงวัฒนธรรม อย่างยั่งยืน” มีวัตถุประสงค์ คือ (1) เพื่อศึกษาศักยภาพของการจัดการแหล่งท่องเที่ยวเมืองมรดกโลก ศึกษาจุดเด่น จุดด้อย ประเด็นปัญหาที่ประสบ (2) เพื่อเสนอแนะแนวทางในการบริหารจัดการเมืองมรดกโลก จังหวัดพระนครศรีอยุธยา จังหวัดสุโขทัยและจังหวัดกำแพงเพชร เป็นการวิจัยเชิงพรรณนา ระเบียบวิธีวิจัยใช้การวิจัยเชิงคุณภาพ โดยการสัมภาษณ์เจาะลึกผู้ที่เกี่ยวข้องกับแหล่งท่องเที่ยวเมืองมรดกโลก และการวิจัยเชิงสำรวจจากการสอบถามความคิดเห็นของนักท่องเที่ยวเมืองมรดกโลก ร่วมกับการวิจัยจากเอกสารและการวิเคราะห์ข้อมูลทุติยภูมิ การวิเคราะห์ข้อมูลเน้นการ วิเคราะห์ข้อมูลเชิงตรรกะ ตามหลักเหตุและผลที่ได้จากการสัมภาษณ์ การสังเกตการณ์ในพื้นที่แหล่งท่องเที่ยวเมืองมรดกโลก โดยใช้สถิติร้อยละและนำมาสังเคราะห์ข้อมูล ผลการศึกษาพบว่า

แหล่งท่องเที่ยวเมืองมรดกโลก อุทยาน ประวัติศาสตร์ พระนครศรีอยุธยา และสุโขทัย-ศรีสัชชนาลัย-กำแพงเพชร ถือเป็นแหล่งโบราณสถานที่มีความดึงดูดใจทางการท่องเที่ยว เนื่องจากเป็นแหล่งที่มีคุณค่าทางประวัติศาสตร์และวัฒนธรรมระดับโลก ซึ่งภาพรวมในการบริหารจัดการแหล่งท่องเที่ยว มรดกโลก หน่วยงานภาครัฐยังคงมีบทบาท มากกว่าชุมชนในท้องถิ่น ทั้งนี้อุทยานประวัติศาสตร์ พระนครศรีอยุธยา และสุโขทัย-ศรีสัชชนาลัย-กำแพงเพชร มีความแตกต่างกันในด้านพื้นที่ตั้ง ทำให้พบปัญหาในการจัดการพื้นที่ที่แตกต่างกัน เนื่องจาก อุทยานประวัติศาสตร์พระนครศรีอยุธยา ตั้งอยู่ในเขตเมือง ซึ่งมีการขยายตัวทางเศรษฐกิจ ทำให้เกิดปัญหาการรุกล้ำพื้นที่มรดกโลก ส่วนอุทยานประวัติศาสตร์สุโขทัย-ศรีสัชชนาลัย-กำแพงเพชร มีพื้นที่ตั้งแยกไปจากชุมชนแต่ก็ยังคงประสบปัญหา ด้านพื้นที่ทับซ้อนกับที่อยู่อาศัยและพื้นที่ทำกินของชาวบ้าน ข้อเสนอแนะ ด้านนโยบาย ควรมีมาตรการในการอนุรักษ์พื้นที่ แผนการอนุรักษ์ด้านการจัดการสิ่งแวดล้อม และวิถีชีวิตควบคู่กันไป ทางด้านการพัฒนาแหล่งท่องเที่ยว หน่วยงานภาครัฐ และเอกชนควรจัดทำเอกสารประชาสัมพันธ์เกี่ยวกับเส้นทางท่องเที่ยวเมืองมรดกโลกผ่านสื่อ อย่างต่อเนื่อง ควรมีการสำรวจและปรับปรุงปัจจัยพื้นฐาน ที่เป็นสิ่งอำนวยความสะดวก เช่น ห้องสุขา สถานที่จอดรถ ป้ายบอกทาง หรือป้ายสื่อความหมายที่เหมาะสมที่รองรับขยะและสิ่ง ปฏิกูล เพื่อตอบสนองต่อความต้องการของนักท่องเที่ยว และทางด้านบริหารจัดการการพัฒนาทรัพยากรบุคคล อบรมให้ผู้ประกอบการมีจิตบริการและความสามารถด้านภาษาต่างประเทศเพื่อสื่อสารข้อมูลที่เกี่ยวข้องกับแหล่งท่องเที่ยวให้นักท่องเที่ยวได้

วาสนา พบลาก (2550, หน้า 40) ได้ทำการศึกษาเรื่อง “การพัฒนาศักยภาพการจัดการโบราณสถานและสิ่งแวดล้อมทางศิลปกรรมเพื่อการท่องเที่ยวภาคกลางเขต 1” มีวัตถุประสงค์ 3 ประการคือ (1) เพื่อการศึกษาประวัติความเป็นมาของแหล่งท่องเที่ยวทางโบราณสถานที่สำคัญในเขตการท่องเที่ยวภาคกลางเขต 1 (2) เพื่อศึกษาถึงสถานการณ์และรูปแบบการจัดการท่องเที่ยวเชิงศิลปวัฒนธรรม และ (3) เพื่อศึกษาถึงแนวทางในการพัฒนาศักยภาพการจัดการโบราณสถานและสิ่งแวดล้อมทางศิลปกรรมเพื่อการท่องเที่ยวภาคกลางเขต 1 โดยทำการศึกษาดัวยระเบียบวิธีวิจัยเชิงคุณภาพ คือการรวบรวมข้อมูลจากเอกสาร รายงานวิจัย วรรณกรรมที่เกี่ยวข้องและจากอินเทอร์เน็ต โดยศึกษาจากกลุ่มผู้บริหารและเจ้าหน้าที่ของหน่วยงานภาครัฐ กลุ่มผู้ทรงคุณวุฒิในท้องถิ่น กลุ่มผู้นำชุมชน กลุ่มผู้ประกอบการภาคเอกชน กลุ่มประชาชนที่อาศัยอยู่ในแหล่งโบราณสถานและบริเวณใกล้เคียง และกลุ่มนักท่องเที่ยวชาวไทยในพื้นที่ 3 จังหวัดได้แก่ นครปฐม ราชบุรี และจังหวัดกาญจนบุรี เครื่องมือที่ใช้ในการวิจัยเป็นแบบสัมภาษณ์แบบมีโครงสร้างและแบบสอบถามจำนวน 6 ชุด ได้แก่ แบบสัมภาษณ์กลุ่ม ผู้บริหารและเจ้าหน้าที่ของหน่วยงานภาครัฐ แบบสัมภาษณ์ผู้ทรงคุณวุฒิในท้องถิ่น แบบสอบถามผู้นำชุมชน แบบสัมภาษณ์ผู้ประกอบการภาคเอกชน แบบสอบถามประชาชน และแบบสอบถามนักท่องเที่ยว การวิเคราะห์ข้อมูลสำหรับข้อมูล

เชิงคุณภาพใช้การวิเคราะห์เนื้อหา (Content analysis) ส่วนข้อมูลเชิงปริมาณทำการวิเคราะห์โดยใช้ค่าความถี่ และร้อยละ และหาค่าเฉลี่ยแบบถ่วงน้ำหนัก สำหรับคำถามแบบจัดลำดับผลการวิจัยสรุป คือ รูปแบบการท่องเที่ยว ซึ่งเป็นที่นิยมในกลุ่มนักท่องเที่ยวส่วนใหญ่ เป็นการเที่ยวชมสถานที่สำคัญทางประวัติศาสตร์และโบราณสถาน การเที่ยวชมศิลปวัฒนธรรมประเพณีของท้องถิ่น ส่วนแนวทางในการพัฒนาศักยภาพและการจัดการโบราณสถานและสิ่งแวดล้อมทางศิลปกรรมเพื่อการท่องเที่ยวขึ้นจากการศึกษา พบว่า แต่ละจังหวัดต่างก็มีศักยภาพและความโดดเด่นในลักษณะที่ใกล้เคียงกัน ทั้งในเรื่องความเป็นมา และความเก่าแก่ของประวัติศาสตร์ โบราณสถาน รวมถึงความงามของศิลปะและวัฒนธรรมซึ่งเป็นที่สนใจและนิยมมาเที่ยวชมทั้ง ในกลุ่มนักท่องเที่ยวต่างชาติและนักท่องเที่ยวชาวไทย จากศักยภาพดังกล่าวถือเป็นจุดแข็งในการส่งเสริมการท่องเที่ยวเชิงศิลปวัฒนธรรมในแต่ละจังหวัด

## 7.2 งานวิจัยต่างประเทศ

Sabahat Anjum (2005) ได้ศึกษา เรื่อง “ศักยภาพการท่องเที่ยวของปากีสถานและการพัฒนาในอนาคต” มีวัตถุประสงค์เพื่อศึกษาศักยภาพของการท่องเที่ยวในปากีสถาน และวิธีการพัฒนาอย่างยั่งยืนและการปรับปรุง เพื่อให้เกิดประโยชน์สูงสุดทางเศรษฐกิจ และส่งอื่นๆ ของประเทศ ซึ่งจะเน้นพื้นที่หลักๆ ของการท่องเที่ยวซึ่งจะเน้นศึกษาไปพร้อมกับการศึกษาที่มาของปัญหาที่ต้องได้รับการแก้ไข เพื่อเพิ่มศักยภาพในการท่องเที่ยวในประเทศ วิธีการหลักของการวิจัยที่ใช้ในการศึกษาครั้งนี้มีการวิจัยเพิ่มเติมผ่านแหล่งข้อมูลออนไลน์ และข้อความที่มีการวิเคราะห์เปรียบเทียบกับการศึกษาการท่องเที่ยวของประเทศที่มีพื้นที่หลังทางวัฒนธรรม และศาสนาที่คล้ายคลึงกัน การค้นพบสะท้อนให้เห็นถึงศักยภาพอันยิ่งใหญ่สำหรับการท่องเที่ยว ในประเทศปากีสถานที่จะต้องพัฒนาให้เกิดความก้าวหน้าของประเทศ และการศึกษาค้นคว้าครั้งนี้ อ้างอิงแนวทางของ 3 ประเทศที่ได้รับประโยชน์จากการท่องเที่ยว ผลการวิจัยกลยุทธ์และนโยบายที่ใช้โดย อินเดีย อียิปต์ และ UAE พบว่า ผลิตภัณฑ์เสริมที่ใช้บริการนักท่องเที่ยวและการบริการ ที่มีส่วนร่วมทำให้นักท่องเที่ยว และการท่องเที่ยวเพิ่มขึ้น

Russell (1992) ได้ทำการศึกษาเรื่อง “Tourism, Heritage and Environment” พบว่า การท่องเที่ยวในประเทศอียิปต์จะเกี่ยวข้องกับประวัติศาสตร์ที่ยาวนานในลุ่มแม่น้ำไนล์ รัฐบาลของประเทศอียิปต์จึงให้ความสำคัญกับแหล่งท่องเที่ยวเหล่านี้มาก สำนักงานพัฒนาการท่องเที่ยวแห่งประเทศไทยได้จัดประชุมในหัวข้อ International Conference of Workshop on Tourism, Heritage and Environment ในระหว่างวันที่ 17-22 มกราคม ณ กรุงไคโร ประเทศอียิปต์ ได้ผลการประชุมสรุปว่า

1. สมควรแบ่งพื้นที่ (Conservation zones) สำหรับแหล่งท่องเที่ยว
2. ใช้เทคนิคในการสงวนการรักษามรดกทางการท่องเที่ยวของประเทศ
3. สร้างทางเดินที่ได้มาตรฐานสำหรับให้นักท่องเที่ยวเดินชม เพื่อลดการถูกทำลายจาก

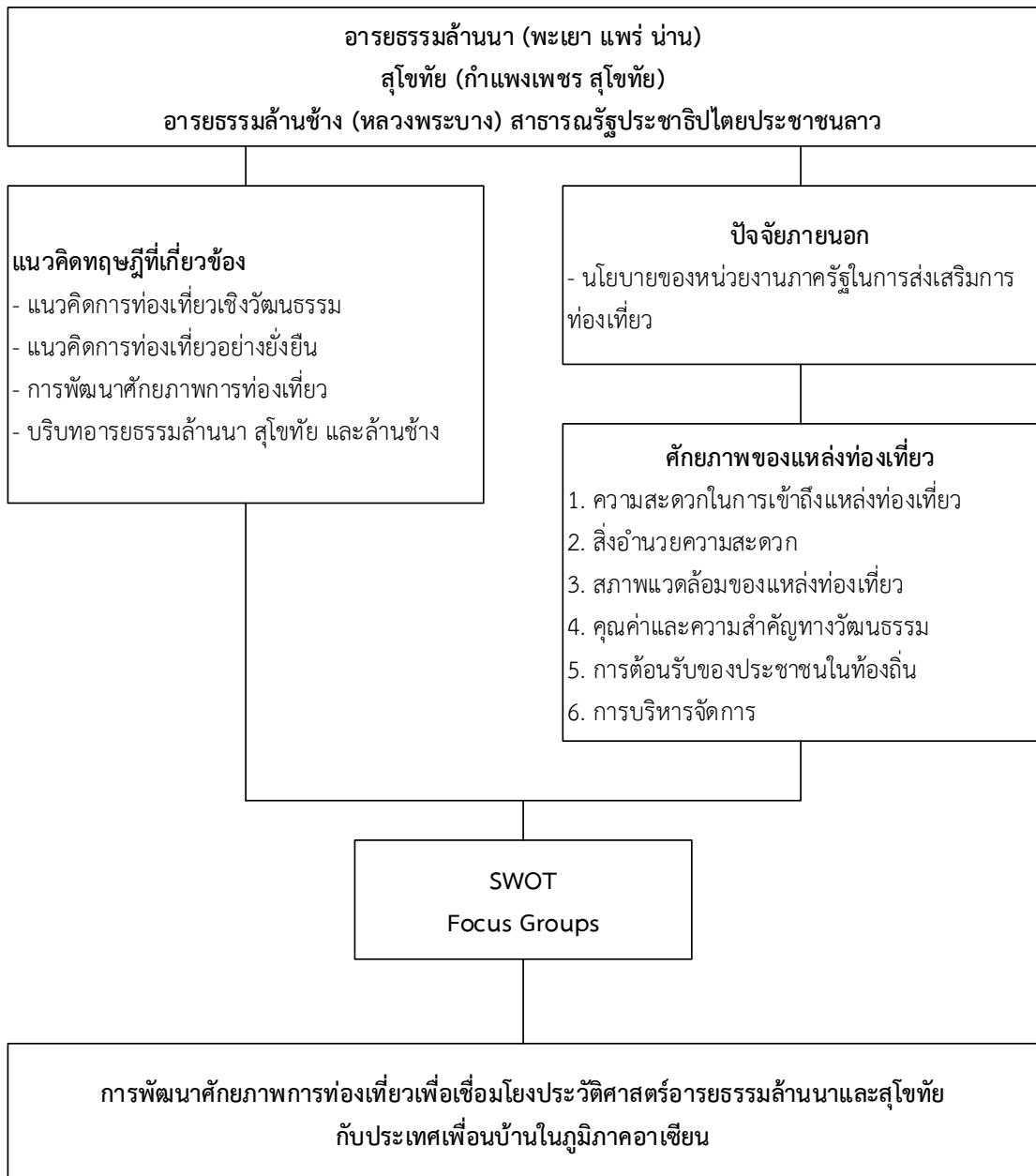
### นักท่องเที่ยว

4. พัฒนาทางด้านสิ่งอำนวยความสะดวกให้แก่นักท่องเที่ยวในบริเวณพื้นที่ท่องเที่ยว
5. ร่วมกันวางแผนเพื่อระดมเงินทุนสำหรับนำมาปรับปรุง ซ่อมแซม และพัฒนาแหล่งท่องเที่ยวดังกล่าวด้วย

Jafar (1992) ได้ ทำ การ ศึ ก ษ า เรื่ อ ง “Cultural Tourism and Regional Development” ซึ่งเป็นการประชุมในประเทศ Netherland โดยเจ้าหน้าที่รัฐ ที่ Friesland ได้ร่วมมือกับองค์กร (European Center for Traditional And Regional-ECTARC) ซึ่งมีผู้เข้าร่วมประชุมเป็นจำนวน 200 คน ในที่ประชุมได้พยายามส่งเสริมการให้ความรู้และอภิปรายเกี่ยวกับการท่องเที่ยวเชิงวัฒนธรรม โดยเน้นความสำคัญให้สังคมเมืองได้เกิดการท่องเที่ยวทางวัฒนธรรมมากขึ้น และเริ่มต้นจากการวางแผนเพื่อกำหนดนโยบาย โดยเน้นให้ชุมชนกับภาครัฐได้ร่วมมือกันจัดการการท่องเที่ยว นอกจากนี้ยังได้ศึกษาเกี่ยวกับมรดกทางวัฒนธรรมและวิถีชีวิตซึ่งเป็นสิ่งที่สำคัญที่สุด และยังสามารถประเมินว่าการท่องเที่ยวจะเป็นตัวกลางที่ประสานความร่วมมือระหว่างหน่วยงานที่เกี่ยวข้อง และยังสามารถทำให้ร่วมมือกันอนุรักษ์มรดกทางวัฒนธรรมของตนเอง สามารถทำให้ชุมชนนั้น ได้เสนอวัฒนธรรมของตนเองออกมาสู่ภายนอก ตลอดจนสามารถพัฒนาศักยภาพวิถีชีวิตของชุมชนนั้นได้เป็นอย่างดี และยังเป็นการสร้างรายได้ให้กับชุมชน และต้องให้ชุมชนเกิดความคิดว่าการท่องเที่ยวมิใช่สิ่งแปลกปลอม

## กรอบแนวคิดในการวิจัย

การวิจัยโครงการนี้เป็นการวิจัยเชิงคุณภาพ (Qualitative research) ที่มีกรอบแนวคิดในการวิจัยดังนี้



ภาพที่ 2.5 กรอบแนวคิดในการวิจัย