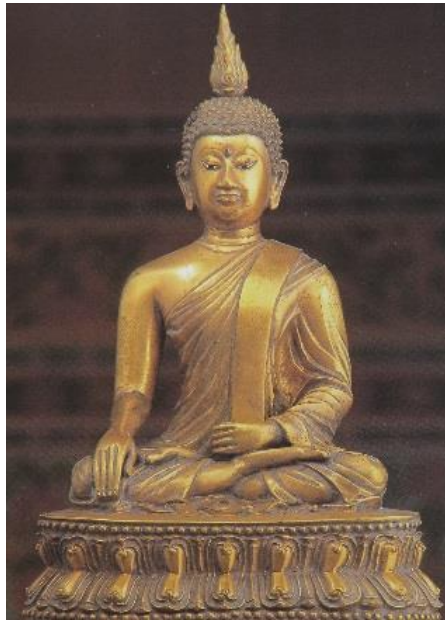


บทที่ 4
พระพุทธรูปสมัยรัชกาลที่ 5

พระพุทธรูปสมัยรัชกาลที่ 5

1. พระชัยวัฒน์ประจำรัชกาลพระบาทสมเด็จพระจุลจอมเกล้าเจ้าอยู่หัว

พระชัยวัฒน์ประจำรัชกาลพระบาทสมเด็จพระจุลจอมเกล้าเจ้าอยู่หัว ประดิษฐานภายในหอพระสุราลัยพิมาน ในหมู่พระมหามณเฑียร สร้างขึ้น พ.ศ.2412 มีขนาดหน้าตักกว้าง 16.20 เซนติเมตร สูงจากฐานถึงพระรัศมี 28 เซนติเมตร สูงถึงยอดฉัตร 84 เซนติเมตร วัสดุทองคำ ฉัตรและตาลปัตรเป็นทองคำลงยาราชาวดีประดับเนาวรัตน์ ประทับนั่งวัชระอาสน์ แสดงภูมิสมุทรมุทรา ทรงถือตาลปัตรโดยพระหัตถ์ซ้ายเหนือพระเพลา และวางพระหัตถ์ขวาเหนือพระชานุ พระพักตร์กลม พระนลาฏแคบ พระขนงโค้ง พระเนตรसारวมเหลือบต่ำ มีอุณาโลมอยู่ระหว่างพระขนง พระนาสิกโด่ง พระโอษฐ์เรียว พระกรรณสั้น ขมวดพระเกศว่าเป็นก้นหอยขนาดเล็ก ไม่มีเกตุมาลา มีรัศมีรูปเปลวไฟ ครองอุตราสงค์ห่มเฉียง มีริ้วเหมือนธรรมชาติ สังฆาฏิพาดที่พระอังสาซ้ายยาวจรดพระนาภี (ม.ร.ว. สूरियวุฒิ สุขสวัสดิ์. 2535: 368-370)



ภาพที่ 4.1 พระชัยวัฒน์ประจำรัชกาลพระบาทสมเด็จพระจุลจอมเกล้าเจ้าอยู่หัว
ที่มา: ม.ร.ว. สूरियวุฒิ สุขสวัสดิ์ (2535: 368)

2. พระพุทธรูปประจำพระชนมวารพระบาทสมเด็จพระจุลจอมเกล้าเจ้าอยู่หัว

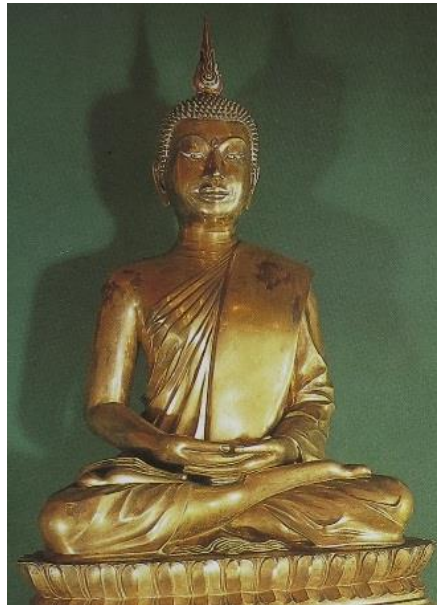
พระพุทธรูปประจำพระชนมวารพระบาทสมเด็จพระจุลจอมเกล้าเจ้าอยู่หัว ประดิษฐานบนพระที่นั่งจักรีมหาปราสาท องค์กลางชั้นที่ 3 สร้างจากวัสดุทองคำมีขนาดสูง 25.60 เซนติเมตร สูงรวมฐาน 34.60 เซนติเมตร สร้างขึ้นช่วง พ.ศ.2411 – 2453 ประทับยืนแบบสมถังค์ แสดงปางห้ามพระแก่นจันทน์หรืออภัยมุทราด้วยการยกพระหัตถ์ซ้ายขึ้นเสมอพระอุระ ตั้งฝ่าพระหัตถ์ยื่นไปด้านหน้า พระหัตถ์ขวาขนานกับพระองค์ไปทางด้านล่าง พระพุทธรูปมีพระพักตร์ค่อนข้างกลม พระนลาฏค่อนข้างแคบ พระขนงโค้ง พระเนตรสำรวจมเหสีบต่ำ พระนาสิกโด่ง พระโอษฐ์เรียว พระกรรณสั้น เม็ดพระศกขนาดเล็ก ปราศจากเกตุมาลา รัศมีเป็นรูปเปลว นิ้วพระหัตถ์ทั้ง 4 ยาวเสมอกัน ครองอุตราสงค์ห่มเฉียงเปิดพระอังสาขวา อุตราสงค์เป็นริ้วธรรมชาติ สังฆาฏิพาดเหนืออังสาซ้ายห้อยลงมาด้านหน้า ปลายตัดตรงอันตรวาสกที่ทรงภายใต้อุตราสงค์ เป็นผ้าเรียบมีจีบทบด้านหน้า ปลายตัดตรงประทับยืนบนปัทมาสน์ กลับบัวหงาย 2 ชั้น บนฐานแข่งสิงห์ และมีฐานเชิงแปดเหลี่ยมด้านล่าง (ม.ร.ว. สूरियวุฒิ สุขสวัสดิ์. 2535: 379-381)



ภาพที่ 4.2 พระพุทธรูปประจำพระชนมวารพระบาทสมเด็จพระจุลจอมเกล้าเจ้าอยู่หัว
ที่มา: ม.ร.ว. สूरियวุฒิ สุขสวัสดิ์ (2535: 379)

3. พระสัมพุทธพรณโณพาศปรมินทรมหาราชนัมสมัย

พระสัมพุทธพรณโณพาศปรมินทรมหาราชนัมสมัย ประดิษฐานบนพระที่นั่งจักรีมหาปราสาท องค์กรกลาง สร้างขึ้นเมื่อ พ.ศ.2411 – 2453 หน้าที่กว้าง 50 เซนติเมตร สูงเฉพาะองค์พระ 85 เซนติเมตร วัสดุทำจากสัมฤทธิ์ เป็นพระพุทธรูปประทับนั่งแบบวิษระอาสน์ แสดงธยานะมุทรา พระพักตร์ค่อนข้างกลม พระนลาฏค่อนข้างแคบ พระขนงโก่ง มีอุณาโลมประดับด้วยอัญมณีระหว่างพระขนง พระเนตรสำรวจม เหลือบต่ำ พระนาสิกโด่ง พระโอษฐ์เรียว พระกรรณสั้น เม็ดพระศกขนาดเล็ก ปราศจากพระเกตุมาลา มีรูปเปลวไฟลงยาหลายสี ครองอุตราสงค์เป็นริ้วเหมือนธรรมชาติ มีสังฆาฏิขนาดใหญ่พาดบนอังสาซ้ายยาวจรดพระนาภี ประทับบนปัทมาสน์กลีบบัวคว่ำและบัวหงายบนฐานแข่งสิงห์วางบนฐานเชียงแปดเหลี่ยม (ม.ร.ว. สุริยวุฒิ สุขสวัสดิ์. 2535: 379-381)



ภาพที่ 4.3 พระสัมพุทธพรณโณพาศปรมินทรมหาราชนัมสมัย
ที่มา: ม.ร.ว. สุริยวุฒิ สุขสวัสดิ์ (2535: 368)

4. พระพุทธรูปประจำพระชนมวารสมเด็จพระศรีสวรินทิราบรมราชเทวีพระพันวัสสาอัยยิกาเจ้า

พระพุทธรูปประจำพระชนมวารสมเด็จพระศรีสวรินทิราบรมราชเทวีพระพันวัสสาอัยยิกาเจ้า ประดิษฐานบนพระที่นั่งจักรีมหาปราสาท องค์กรกลาง ชั้นที่ 3 สูง 20 -21 เซนติเมตร สูงรวมฐาน 30 เซนติเมตร วัสดุทำจากสัมฤทธิ์ กาไหล่ทอง บาดรทำจากหยกสีเขียว สร้างขึ้น พ.ศ.2442 ยืนแบบสมถังค์ ปางอุ้มบาตร พระหัตถ์ซ้ายรองรับบาตร พระหัตถ์ขวาครองบาตร พระพักตร์กลม พระนลาฏกว้าง พระขนงโก่ง พระเนตรสำรวจม เหลือบต่ำ พระนาสิกโด่ง พระโอษฐ์เรียว พระกรรณสั้น เม็ดพระศกค่อนข้าง

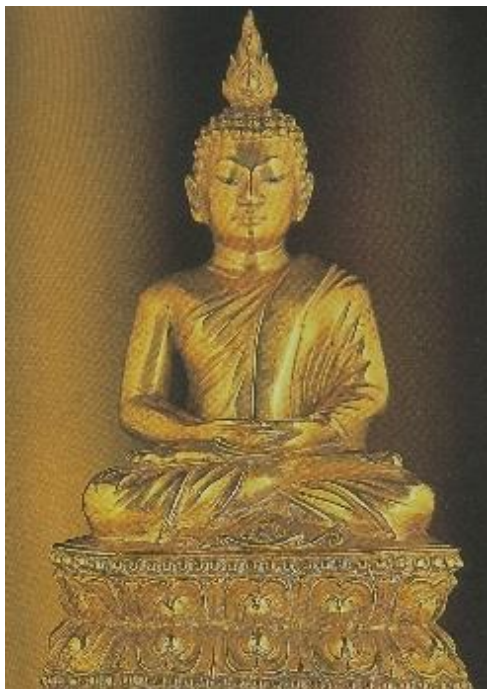
ใหญ่ มีเกตุมาลาเล็กน้อย มีรัศมีรูปเปลว อุตราสงค์ห่มคลุม ริวจีวรตามแบบธรรมชาติ ประทับยืนบนกลีบบัว หายเหนือฐานแข่งสิงห์แปดเหลี่ยมบนฐานเชียงแปดเหลี่ยม (ม.ร.ว. สุริยวุฒิ สุขสวัสดิ์. 2535: 388-390)



ภาพที่ 4.4 พระพุทธรูปประจำพระชนมวารสมเด็จพระศรีสวรินทิราบรมราชเทวีพระพันวัสสาอัยยิกาเจ้า
ที่มา: ม.ร.ว. สุริยวุฒิ สุขสวัสดิ์ (2535: 388)

5. พระปางสมาธิเพชรประจำรัชกาลพระบาทสมเด็จพระจอมเกล้าเจ้าอยู่หัว

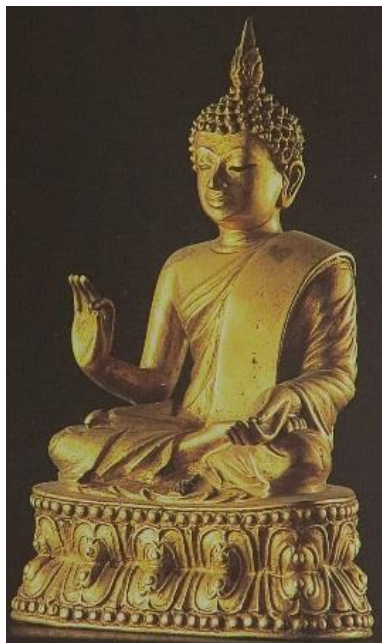
พระปางสมาธิเพชรประจำรัชกาลพระบาทสมเด็จพระจอมเกล้าเจ้าอยู่หัว ประดิษฐานภายในหอพระราชพงศานุสร วัดพระศรีรัตนศาสดาราม สร้างขึ้น พ.ศ.2411 – 2453 สร้างจากวัสดุโลหะเงินผสมทองแดง กาไหล่ทอง หน้าตักกว้าง 7.50 เซนติเมตร สูงเฉพาะองค์พระ 11.20 เซนติเมตร สูงจากฐานถึงยอดฉัตร 39.15 เซนติเมตร เป็นพระพุทธรูปประทับนั่งแบบวิสาขาสนะ แสดงธยานะมุทรา พระหัตถ์ขวาวางซ้อนเหนือพระพระหัตถ์ซ้าย วางหางบนพระเพลา พระพุทธรูปมีพระพักตร์ค่อนข้างกลม พระนลาฏค่อนข้างกว้าง พระขนงโค้ง พระเนตรสำหรับเหลือบต่ำ พระนาสิกโด่ง พระโอษฐ์เรียว พระกรรณสั้น ขมวดพระเกศาขนาดใหญ่ ไม่มีเกตุมาลา มีรัศมีรูปเปลวเหนือพระเศียร ครองอุตราสงค์ห่มเฉียง มีจีวรเหมือนธรรมชาติ สังฆาฏิขนาดใหญ่พาดบนพระอังสาซ้ายยาวจรดพระนาภี ประทับนั่งเหนือปัทมาสน์กลีบบัวคว่ำ และบัวหางมีเกสรประดับทั้งด้านบนและล่างปัทมาสน์วางอยู่บนฐานเชียงแปดเหลี่ยมสองชั้นกางกันด้วยฉัตรทอง 3 ชั้น ฉลุลาย (ม.ร.ว. สุริยวุฒิ สุขสวัสดิ์. 2535: 382-385)



ภาพที่ 4.5 พระปางสมาธิเพชรประจำรัชกาลพระบาทสมเด็จพระจอมเกล้าเจ้าอยู่หัว
ที่มา: ม.ร.ว. สूरียวุฒิ สุขสวัสดิ์ (2535: 382)

6. พระพุทธรูปประจำพระชนมพรรษาพระบาทสมเด็จพระจุลจอมเกล้าเจ้าอยู่หัว

พระพุทธรูปประจำพระชนมพรรษาพระบาทสมเด็จพระจุลจอมเกล้าเจ้าอยู่หัว ประดิษฐานภายในหอพระสุราลัยพิมาน ในหมู่พระมหามณเฑียร มีขนาดหน้าตักกว้าง 7.10 เซนติเมตร องค์พระสูง 11.80 เซนติเมตร สูงรวมฐาน 14.60 เซนติเมตร สูงจากฐานถึงยอดฉัตร 31.50 เซนติเมตร สร้างขึ้นจากกาไหล่ทอง ฉัตรฉลุทอง ประทับนั่งวัชรसनะ (ขัดสมาธิเพชร) แสดงปางขอฝน ด้วยการยกพระหัตถ์ขวาขึ้นเรียกฝน และหงายพระหัตถ์ซ้ายรองรับน้ำฝน พระพักตร์ค่อนข้างกลม พระนลาฏแคบ พระขนงโก่ง พระเนตรส่ำรวมเหลือบต่ำ พระนาสิกโด่ง พระโอษฐ์เรียว พระกรรมสัน ขมวดพระค่อนข้างใหญ่ ไม่มีเกตุมาลา มีรัศมีรูปเปลวประดับเหนือพระเศียร ครองอุตราสงค์ห่มเฉียงเปิดพระอังสาขวา เหมือนริ้วผ้าตามธรรมชาติ มีสังฆาฏิขนาดใหญ่พาดเหนือพระอังสาซ้ายจรดพระนาภี ประทับนั่งบนปัทมาสน์ประกอบด้วยกลีบบัวหงายบัวคว่ำ มีเกสรประดับเบื้องบนและเบื้องล่าง บริเวณฐานมีตราพระเกี้ยวเป็นสัญลักษณ์ (ม.ร.ว. สूरียวุฒิ สุขสวัสดิ์. 2535: 376-378)



ภาพที่ 4.6 พระพุทธรูปประจำพระชนมพรรษาพระบาทสมเด็จพระจุลจอมเกล้าเจ้าอยู่หัว
ที่มา: ม.ร.ว. สิริวิวุฒิ สุขสวัสดิ์ (2535: 376)

7. พระพุทธรูปประจำพระชนมวารสมเด็จพระศรีพัชรินทราบรมราชินีนาถ

พระพุทธรูปประจำพระชนมวารสมเด็จพระศรีพัชรินทราบรมราชินีนาถ ประดิษฐานบนพระที่นั่งจักรีมหาปราสาท องค์กรกลาง ชั้นที่ 3 สร้างขึ้น พ.ศ.2411 – 2453 วัสดุทำจากสัมฤทธิ์ กาไหล่ทอง มีขนาดสูง 21.35 เซนติเมตร สูงรวมฐาน 29 เซนติเมตร เป็นพระพุทธรูปประทับยืนแบบสมถังค์ แสดงปางรำพึง โดยยกพระหัตถ์ทั้งสองไขว้เหนือพระอุระ พระหัตถ์ขวาทำพระหัตถ์ซ้าย พระพักตร์ค่อนข้างกลม พระนลาฏค่อนข้างกว้าง พระขนงโก่ง พระเนตรสำรวจมเหสีบต่ำ มีพระอุณาโลมกลางพระนลาฏเหนือพระขนง พระนาสิกโด่ง พระโอษฐ์เรียว พระกรรณสั้น เม็ดพระศกค่อนข้างใหญ่ มีรัศมีรูปเปลวเหนือพระเกตุมาลา ความยาวของนิ้วพระหัตถ์เช่นเดียวกับมนุษย์สามัญ ครองอุตราสงค์ห่มคลุมพระอังสา ลักษณะจีวรเป็นริ้วธรรมชาติ ประทับเหนือปัทมาสน์กลีบบัวหงายซ้อนกันสองชั้นเหนือแท่นสี่เหลี่ยมฐานเชียงแปดเหลี่ยม (ม.ร.ว. สิริวิวุฒิ สุขสวัสดิ์. 2535: 386-387)



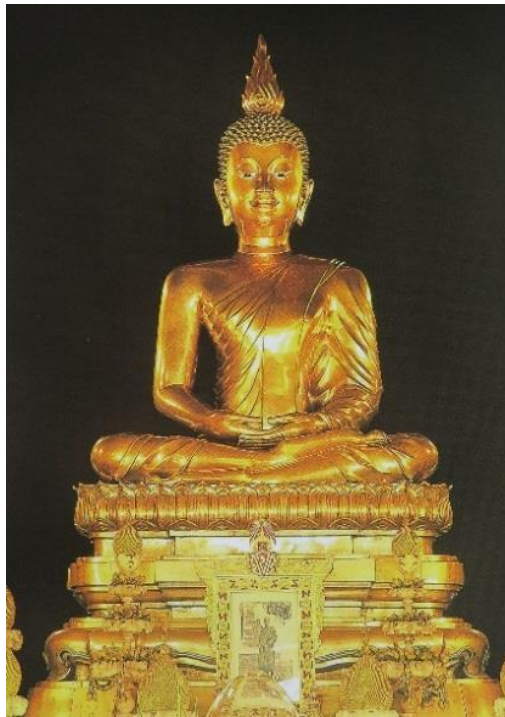
ภาพที่ 4.7 พระพุทธรูปประจำพระชนมวารสมเด็จพระศรีพัชรินทราบรมราชินีนาถ
ที่มา: ม.ร.ว. สุริยวุฒิ สุขสวัสดิ์ (2535: 368)

8. พระพุทธรูปอังคีรส

พระพุทธรูปอังคีรส เป็นพระประธานในพระอุโบสถ วัดราชบพิธสถิตมหาสีมารามราชวรวิหาร เขตพระนคร กรุงเทพมหานคร พุทธลักษณะแสดงปางสมาธิทรงผ้ามีจีบ วัสดุทำจากกะไหล่ทองเนื้อแปด หน้าตักกว้าง 2 ศอกคืบ หรือ 60 นิ้ว น้ำหนัก 108 บาท พระฉวีวรรณเป็นทองคำทั้งองค์ วันที่ 20 กันยายน ตรงกับวันเสด็จพระราชสมภพพระบาทสมเด็จพระจุลจอมเกล้าเจ้าอยู่หัว จะมีพิธีบำเพ็ญพระราชกุศล ถวายเป็นประจำทุกปี กรมศิลปากรประกาศขึ้นทะเบียนโบราณวัตถุสถานในราชกิจจานุเบกษา เล่ม 66 ตอนที่ 64 วันที่ 22 พฤศจิกายน พ.ศ. 2492 และกระทรวงศึกษาธิการประกาศเป็นพระพุทธรูปสำคัญ พ.ศ. 2520 พระพุทธรูปอังคีรส มีประวัติบันทึกการสร้างไว้ 2 ความคือ ความหนึ่ง สมเด็จพระสังฆราชเจ้ากรมหลวงชินวราลงกรณ นรินทรวิวัฒน์ นิพนธ์ไว้ว่า พระบาทสมเด็จพระจอมเกล้าเจ้าอยู่หัวโปรดฯ ให้หล่อขึ้นเพื่อนำไปประดิษฐานที่พระปฐมเจดีย์จังหวัดนครปฐมแต่สิ้นรัชกาลเสียก่อน ส่วนอีกความหนึ่งบันทึกไว้ว่า พระบาทสมเด็จพระจุลจอมเกล้าเจ้าอยู่หัวรัชกาลที่ 5 (พ.ศ.2411-2453) แห่งพระบรมราชจักรีวงศ์ เมื่อเสด็จเถลิงถวัลย์ราชสมบัติพุทธศักราช 2411 มีพระราชดำริสร้างวัดใกล้พระบรมมหาราชวัง สถาปนาเป็น

พระอารามหลวงประจำรัชกาล สิ่งก่อสร้าง พระอุโบสถ พระวิหาร พระเจดีย์ ประดับด้วยกระเบื้องเคลือบ สีเบญจรงค์งดงามมาก มีมหาสิมารอบกำแพงวัด โปรดๆ ให้สร้างพระพุทธรูปองค์หนึ่ง เป็นพระประธานในพระอุโบสถ พระพุทธรูปองค์หนึ่ง เป็นพระนามของพระพุทธเจ้าพระนามหนึ่ง แปลว่า มีพระรัศมีออกจากพระกายองค์ พระกะไหล่ทองคำทั้งองค์ หนัก 108 บาท เป็นทองคำที่พระบาทสมเด็จพระจุลจอมเกล้าเจ้าอยู่หัวทรงใช้แต่งพระองค์เมื่อทรงพระเยาว์ ต่อมาโปรดๆ ให้หล่อฐานบัลลังก์เป็นกะไหล่ทองเนื้อหก หนัก 48 บาท รองรับองค์พระประดิษฐานบนแท่นชุกชีหินอ่อนที่สั่งมาจากอิตาลี

ส่วนเศวตฉัตรที่กางกั้นพระอังคิรสพระบาทสมเด็จพระมงกุฎเกล้าเจ้าอยู่หัวโปรดเกล้าๆ ให้ อัญเชิญ เศวตฉัตรพระบรมโกศพระบาทสมเด็จพระจุลจอมเกล้าเจ้าอยู่หัวมาถวาย ไว้ใต้แท่นฐานบรรจุพระบรมอัฐิพระบรมอัฐิในครอบครองของสมเด็จพระสังฆราชเจ้ากรมหลวงชินวราธิบดีวิวัฒน์หลายองค์ คือ พระบาท สมเด็จพระพุทธเลิศหล้านภาลัย พระบาทสมเด็จพระนั่งเกล้าเจ้าอยู่หัว พระบาทสมเด็จพระจอมเกล้าเจ้าอยู่หัว พระบาทสมเด็จพระจุลจอมเกล้าเจ้าอยู่หัว สมเด็จพระศรีสุลาลัย และสมเด็จพระกรมพระยาสุดาร์ตนา ราชประยูร รัชกาลที่ 7 พระบาทสมเด็จพระปกเกล้าเจ้าอยู่หัวทรงบูรณปฏิสังขรณ์วัดราชบพิธสถิตมหาสีมารามเป็นงานใหญ่ ทรงถือว่าเป็นวัดประจำรัชกาลของพระราชบิดา เมื่อทรงเสด็จสวรรคต ณ ประเทศอังกฤษ ได้อัญเชิญพระบรมอัฐิกลับเมืองไทยเมื่อปี พ.ศ.2492 บรรจุไว้ที่ฐานพระอังคิรส และในปี พ.ศ.2528 ก็ได้บรรจุพระบรมอัฐิสมเด็จพระนางเจ้ารำไพพรรณีไว้เช่นกัน



ภาพที่ 4.8 พระพุทธรูปอังคิรส พระประธานในพระอุโบสถวัดราชบพิธสถิตมหาสีมารามราชวรวิหาร
ที่มา: วรนนันท์ ชลวาลทิพากร (2543)

9. พระพุทธวชิรญาณ

พระพุทธวชิรญาณ เป็นพระพุทธรูปปฏิมาปางห้ามสมุทร ยืนทรงเครื่องอย่างจักรพรรดิราช ประดิษฐาน ในพระวิหารแก่งวัดบวรนิเวศวิหาร ราชวรวิหาร เขตพระนคร กรุงเทพมหานคร วัสดุโลหะผสม พระพุทธรูปปฏิมาฉลองพระองค์พระบาทสมเด็จพระจอมเกล้าเจ้าอยู่หัว ขนาดสูง 1.50 เมตร กรมศิลปากร ประกาศขึ้นทะเบียนโบราณวัตถุสถานในราชกิจจานุเบกษา เล่มที่ 66 ตอนที่ 64 วันที่ 22 พ.ศ. 2492 และกระทรวงศึกษาธิการประกาศเป็นพระพุทธรูปสำคัญ ตามบัญชีแนบท้ายระเบียบกระทรวงศึกษาธิการ ว่าด้วยการก่อสร้างอนุสาวรีย์แห่งชาติและการจำลองพระพุทธรูปสำคัญ พ.ศ.2520



ภาพที่ 4.9 พระพุทธวชิรญาณเป็นพระพุทธรูปปฏิมา พระวิหารแก่งวัดบวรนิเวศวิหารราชวรวิหาร
ที่มา: ทศพล จังพานิชย์กุล (2546: 14)

พระบาทสมเด็จพระจอมเกล้าเจ้าอยู่หัว มีพระราชประสงค์ให้สร้างพระวิหารแก่ง สำหรับประดิษฐานพระพุทธรูปปฏิมาฉลองพระองค์ผู้ปกครองวัดบวรนิเวศวิหารทุกพระองค์ ซึ่งพระบาทสมเด็จพระจุลจอมเกล้าเจ้าอยู่หัวทรงสนองพระมหากรุณาธิคุณในสมเด็จพระบรมชนกนาถ พุทธศักราช 2428 ทรงสร้างพระพุทธวชิรญาณฉลองพระองค์พระบาทสมเด็จพระจอมเกล้าเจ้าอยู่หัว และพระพุทธรูปญาณอัคคะ ฉลองพระองค์สมเด็จพระมหาสมณเจ้ากรมพระยาปวเรศวริยาลงกรณ์ สมเด็จพระสังฆราชเจ้าพุทธศักราช 2435 สร้างพระพุทธรูปสนาคฉลองพระองค์ สมเด็จพระมหาสมณเจ้ากรมพระยาวชิรญาณวโรรส สมเด็จพระสังฆราชเจ้า (ทศพล จังพานิชย์กุล. 2546. เล่ม 2: 15)

10. พระพุทธปัญญาอัคคะ

พระพุทธปัญญาอัคคะ ประดิษฐานในวิหารเก๋งด้านตะวันออกของวัดบวรนิเวศวิหารราชวรวิหาร เขตพระนคร กรุงเทพมหานคร แสดงปางห้ามสมุทร วัสดุทำจากโลหะผสม ขนาดสูง 1.50 เมตร ยืนครองผ้าจีวรห่มคลุม ฉัตรทองฉลุลาย 5 ชั้น ประดับพระพุทธปฏิมาฉลองพระองค์สมเด็จพระมหาสมณเจ้ากรมพระยาปวเรศวริยาลงกรณ์ มีความสำคัญ คือ เป็นพระพุทธปฏิมาฉลองพระองค์สมเด็จพระมหาสมณเจ้ากรมพระยาปวเรศวริยาลงกรณ์ สมเด็จพระสังฆราชเจ้าทรงปกครองวัดบวรนิเวศวิหารพุทธศักราช 2428 พระบาทสมเด็จพระจุลจอมเกล้าเจ้าอยู่หัวโปรดเกล้าฯ ให้หล่อพร้อมกับพระพุทธวชิรญาณพระพุทธปฏิมาฉลองพระองค์พระ บาทสมเด็จพระจอมเกล้าเจ้าอยู่หัว ถวายพระนามว่า “พระพุทธปัญญาอัคคะ” ตามสร้อยพระนามที่ว่า “ปัญญาอัครอนาคาจารย์รัตนอม” แล้วอัญเชิญไปประดิษฐานในวิหารเก๋งด้านตะวันออกของวัดบวรนิเวศวิหาร ฐานบรรจุพระสร้างการของพระองค์



ภาพที่ 4.10 พระพุทธปัญญาอัคคะ วิหารเก๋งด้านตะวันออกของวัดบวรนิเวศวิหารราชวรวิหาร
ที่มา: ทศพล จังพาณิชย์กุล (2546: 16)

11. พระพุทธมนุสสนาค

พระพุทธมนุสสนาคประดิษฐานในพระวิหารแก่งวัดบวรนิเวศวิหาร เขตพระนคร กรุงเทพมหานคร พุทธรูปสำคัญในวัดบวรนิเวศวิหาร หล่อสำริด 3 องค์ ในพระอิริยาบถยืน พระหัตถ์แสดงปางห้ามสมุทร สององค์ทรงจีวรห่มคลุม ได้แก่ พระพุทธมนุสสนาค และพุทธปัญญาอัคคะ อีกองค์หนึ่งเป็นพระพุทธรูปในอิริยาบถและปางเดียวกับสององค์แรก แต่ทรงเครื่องอย่างใหญ่ พระนามว่า พระพุทธวชิรญาณ

ศาสตราจารย์ หม่อมเจ้าสุภัทรดิศ ดิศกุล (2523: 106–108) ทรงศึกษาและได้ประวัติความเป็นมาของการสร้างว่าพระพุทธรูปทั้งสามองค์นี้สร้างขึ้นในสมัยรัชกาลที่ 5 ทั้งหมดประดิษฐานในวิหารแก่ง ทรงอธิบายลักษณะของการครองจีวรที่ยังสืบเนื่องมาจากแบบอย่างของพระพุทธรูปในรัชกาลที่ 4 แต่ภายหลังจากรัชกาลที่ 5 แล้วก็จะหวนกลับไปสร้างพระพุทธรูปครองจีวรเรียบในพระอิริยาบถประทับนั่งสมาธิ พระหัตถ์แสดงปางมารวิชัยอย่างโบราณ อนึ่งการไม่มีเกตุมาลา (อุษณิษะ) ของพระพุทธรูปปัญญาอัคคะก็เช่นกัน เป็นแบบอย่างที่สืบเนื่องมาจากรัชกาลที่ 4 ครั้นผ่านมารัชกาลที่ 5 มาแล้วก็หวนกลับไปทำเกตุมาลาดังเดิม



ภาพที่ 4.11 พระพุทธมนุสสนาคประดิษฐานในพระวิหารแก่งวัดบวรนิเวศวิหาร
ที่มา: สยามนิกาชา (2556)

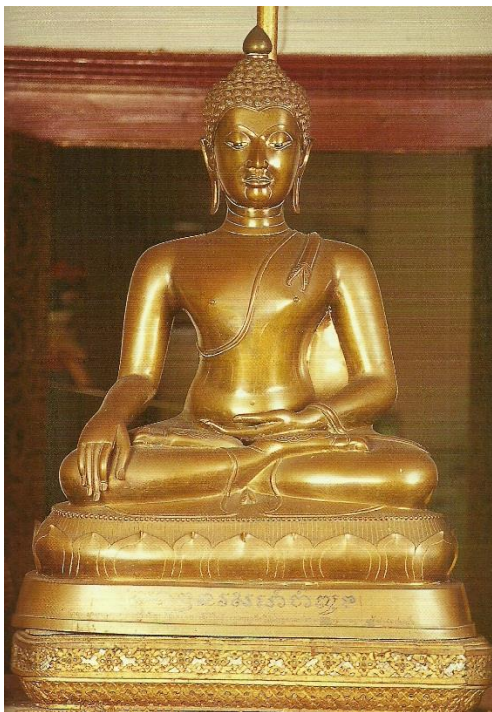
12. พระพุทธรูปสี่

พระพุทธรูปสี่ ประดิษฐาน ณ พระที่นั่งอัมพรสถาน พระราชวังดุสิต กรุงเทพมหานคร แสดงปางมารวิชัย ขัดสมาธิเพชร เนื้อพระเศียรกั้นนพปฎลมหาเศวตฉัตร วัสดุทำจากโลหะผสมทองคำมีขนาดหน้าตักกว้าง 22 นิ้ว 1 กระเบียด สูงจากพระเพลาถึงยอดรัศมีบัวตูม 30 นิ้ว ฐานสูง 8 นิ้ว กระทรวงศึกษาธิการ ประกาศเป็นพระพุทธรูปสำคัญตามบัญชีแนบท้ายระเบียบกระทรวงศึกษาธิการว่าด้วยการก่อสร้างอนุสาวรีย์แห่งชาติและการจำลองพระพุทธรูปสำคัญ พ.ศ. 2520



ภาพที่ 4.12 พระพุทธรูปสี่ ประดิษฐาน ณ พระที่นั่งอัมพรสถาน พระราชวังดุสิต
ที่มา: ลักษณะไทย (ม.ป.ป.)

เดิมพระพุทธรูปสี่ ประดิษฐานรวมกับพระพุทธรูปอื่น ๆ อยู่บนฐานชุกชีในพระวิหารหลวงวัดพระสิงห์ จังหวัดเชียงใหม่ สมเด็จพระเจ้าบรมวงศ์เธอกรมพระยาดำรงราชานุภาพครั้งทรงดำรงตำแหน่งเสนาบดีกระทรวงมหาดไทยเสด็จไปตรวจราชการเมืองเชียงใหม่เมื่อ พ.ศ. 2411 ทอดพระเนตรพุทธลักษณะอันงดงาม และได้ขนาดที่ต้องประสงค์ จึงตรัสขอจากเจ้าอินทวโรรสสุริยวงศ์เมื่อยังเป็นอุปฮาดรั้งราชการ



ภาพที่ 4.13 พระพุทธรูปสำริด (จำลอง) วัดเบญจมบพิตรดุสิตวนาราม
ที่มา: กรมศิลปากร (2545: 149)

ขัดสมาธิเพชร ฐานประดับกลีบบัวหงาย และมีเกสรบัวประกอบที่ฐานหน้ากระดานรองรับกลีบบัว จารึกอักษรขอม บาลี - ไทย ว่า พระพุทธรูปสำริดจำลอง เนื้อพระเศียรกั้นนพปฎลมหาเศวตฉัตร กระจงทรงศึกษาธิการประกาศเป็นพระพุทธรูปสำคัญตามบัญชีแนบท้ายระเบียบกระทรวงศึกษาธิการ ว่าด้วยการก่อสร้างอนุสาวรีย์แห่ง ชาติและการจำลองพระพุทธรูปสำคัญ พ.ศ. 2520 พระบาทสมเด็จพระจุลจอมเกล้าเจ้าอยู่หัวโปรดฯ ให้หล่อตามแบบพระพุทธรูปทุกประการ โดยมีมูลเหตุจากการที่มีพระราชประสงค์จะให้แสวงหา พระพุทธรูปหล่อของโบราณจากที่ต่าง ๆ มาประดิษฐานยังวัดเบญจมบพิตรดุสิตวนาราม ซึ่งทรงสถาปนาขึ้นใหม่ เหมือนเช่นครั้งพระบาทสมเด็จพระพุทธยอดฟ้าจุฬาโลกมหาราช โปรดฯ ให้อัญเชิญพระพุทธรูปโบราณมาประดิษฐานยังพระระเบียงวัดพระเชตุพนวิมลมังคลาราม ทั้งยังมีพระราชประสงค์ที่จะหาพระประธานศาลาการเปรียญที่จะทรงสร้างใหม่โดยให้มีขนาดย่อมกว่าเมื่อมีพระราชดำรัสให้สมเด็จพระยาดำรงราชานุภาพ สืบหาสมเด็จพระยาดำรงราชานุภาพ จึงกราบบังคมทูลถึงพระพุทธรูปที่ทรงพบครั้งเสด็จตรวจราชการเมืองเชียงใหม่ เมื่อ พ.ศ. 2411 ทรงพบรวมอยู่กับพระพุทธรูปองค์อื่น ๆ บนฐานชุกชีในพระวิหารหลวงวัดพระสิงห์ ทรงทอดพระเนตรพุทธรูปลักษณะที่งดงาม จึงตรัสขอเจ้าอินทวโรรสสุริยวงศ์ครั้งเป็นอุปฮาดรั้งราชการเมืองเชียงใหม่ อัญเชิญมาประดิษฐานในห้องพระโรงวังของพระองค์ที่ใกล้สะพานดำรงสถิต หากต้องพระราชประสงค์ก็จะน้อมเกล้าฯ ถวายเมื่อพระบาทสมเด็จพระ

พระจุลจอมเกล้าเจ้าอยู่หัวเสด็จพระราชดำเนินไปทอดพระเนตรที่พอพระราชหฤทัย จึงโปรดฯ ให้กรมวังจัดยานมาศกับขบวนแห่อัญเชิญไปประดิษฐาน ณ พลับพลาสวนดุสิต ถวายพระนามว่า “พระพุทธรูปล้ำ” จวบจนการสร้างพระอุโบสถชั่วคราว ซึ่งเรียกโรงอุโบสถเป็นอาคารไม้ หลังคามุงจากในวัดเบญจมบพิตรฯ แล้วเสร็จก็โปรดฯ ให้อัญเชิญพระพุทธรูปล้ำมาประดิษฐานในโรงอุโบสถ พร้อมทั้งให้มีมหรสพสมโภชพระพุทธรูปล้ำและพระอาราม ระหว่างวันที่ 12 – 18 มีนาคม พ.ศ. 2443 ด้วยพระพุทธรูปล้ำอันงดงามยิ่งของพระพุทธรูปล้ำ พระบาทสมเด็จพระจุลจอมเกล้าเจ้าอยู่หัว จึงมีพระราชดำริให้จำลองพระพุทธรูปล้ำขึ้นไว้ เพื่อเป็นการเฉลิมพระราชศรัทธาให้ยิ่งขึ้นโดย โปรดฯ ให้หลวงประสิทธิปฏิมา จางวาง ช่างหล่อชาวเป็นผู้หล่อ โปรดฯ ให้ตั้งการพระราชพิธีหล่อที่หน้าโรงอุโบสถ วัดเบญจมบพิตร เสด็จพระราชดำเนินทรงหล่อพระพุทธรูปล้ำ องค์ใหญ่ 1 องค์ องค์เล็ก 5 องค์ เมื่อวันที่ 13 พฤษภาคม พ.ศ. 2443 พระพุทธรูปล้ำจำลององค์ใหญ่มีลักษณะเหมือนองค์จริงทุกประการ จากนั้นโปรดฯ ให้จัดพิธีเบิกพระเนตรพร้อมกับฉลองในวันที่ 27 กรกฎาคม พ.ศ. 2443 ณ พระที่นั่งไพศาลทักษิณพระบรมมหาราชวัง และวันที่ 2 พฤศจิกายน พ.ศ. 2443 โปรดฯ ให้แห่พระพุทธรูปล้ำจำลองจากพระบรมมหาราชวังมายังวัดเบญจมบพิตรฯ อัญเชิญประดิษฐานในโรงอุโบสถ ณ ม้าหมู่ที่ตั้งพระพุทธรูปล้ำอยู่เดิม ส่วนพระพุทธรูปล้ำ ได้โปรดฯ ให้แห่กลับไปประดิษฐานยังพลับพลาสวนดุสิตตามเดิม ส่วนการอัญเชิญพระพุทธรูปล้ำจำลองมายังศาลาการเปรียญ หรือพระที่นั่งทรงธรรมในปัจจุบัน คงกระทำเมื่อพระอุโบสถสร้างเสร็จ และอัญเชิญพระพุทธรูปล้ำจำลองมาประดิษฐาน ณ พระวิหารสมเด็จ ส.ผ. จวบจนปัจจุบัน (กรมศิลปากร. 2545: 151-152)

14. พระพุทธรูปมณฑลรัตนโกสินทร์

พระพุทธรูปมณฑลรัตนโกสินทร์ ประดิษฐาน ณ พระอุโบสถวัดนิเวศธรรมประวัติ อำเภอบางปะอิน จังหวัดพระนครศรีอยุธยา แสดงปางสมาธิขัดสมาธิเพชร ประดิษฐานในซุ้มเรือนแก้ว ศิลปะแบบโกธิก (Gothic) เป็นซุ้มขนาดใหญ่ 2 ชั้น แต่ละชั้นแบ่งเป็นซุ้มโค้งแหลม 3 ซุ้ม ชั้นบน ซุ้มกลางเป็นที่ประดิษฐานองค์พระประธาน มีพระอัครสาวกพระโมคคัลลาพระสารีบุตรอยู่ภายในซุ้มเล็กซ้ายขวา วัสดุทำจากโลหะกะไหล่ทองทั้งองค์พระและฐาน มีขนาดหน้าตักกว้าง 22 นิ้วครึ่ง สูงตลอดพระรัศมี 36 นิ้วครึ่ง ในคราวสมโภชวัดนิเวศธรรมประวัติมีอายุครบ 100 ปี ได้ดำเนินการบูรณปฏิสังขรณ์กะไหล่ทองพระพุทธรูปมณฑลรัตนโกสินทร์ทั้งองค์ กรมศิลปากรประกาศขึ้นทะเบียนโบราณวัตถุสถานในราชกิจจานุเบกษา เล่มที่ 52 ตอนที่ 75 วันที่ 8 มีนาคม พ.ศ. 2478 และกระทรวงศึกษาธิการประกาศเป็นพระพุทธรูปสำคัญตามบัญชีแนบท้ายระเบียบกระทรวงศึกษาธิการ ว่าด้วยการก่อสร้างอนุสาวรีย์แห่งชาติ และการจำลองพระพุทธรูปสำคัญ พ.ศ. 2520

พระบาทสมเด็จพระจุลจอมเกล้าเจ้าอยู่หัวทรงพระกรุณาโปรดเกล้าฯ ให้พระวรวงศ์เธอ พระองค์เจ้าประดิษฐวรการ (หม่อมเจ้าดิศ ดวงจักร) ช่างเอกแต่ครั้งรัชกาลที่ 4 ออกแบบปั้นหุ่นทรง ประกอบพิธีหล่อเมื่อวันที่ 29 พฤศจิกายน พ.ศ. 2420 แล้วกะไหล่ด้วยทองทั้งองค์ ปรากฏว่าเป็น พระพุทธรูปที่งดงาม หาที่ติมิได้ ด้วยเป็นศิลปะประยุกต์ซึ่งผสมผสานระหว่างรูปแบบประเพณีนิยมกับศิลปะ ตะวันตก ทำให้มีลักษณะเป็นแบบมนุษย์สามัญยิ่งขึ้น จากขมวดพระเกศาขึ้นไปไม่มีพระเกตุมาลา มีแต่ พระรัศมี ครองจีวรอย่างพระสงฆ์ธรรมยุติกนิกาย รีวจีวรคงแบบธรรมชาติ นิ้วพระหัตถ์ยาวเท่ากันฐานพระ เป็นฐานกลีบบัวหงายบนฐานสิ่งประดับลวดลายอย่างวิจิตร พระบาทสมเด็จพระจุลจอมเกล้าเจ้าอยู่หัว ทรงพอพระราชหฤทัยมาก ถวายพระนามว่า “พระพุทธรูปมณฑลธรรมโมภาส” ถือเป็นผลงานปั้นพระพุทธรูป ขึ้นเอกของพระวรวงศ์เธอพระองค์เจ้าประดิษฐวรการ เมื่อพระบาทสมเด็จพระจุลจอมเกล้าเจ้าอยู่หัวทรง สร้างวัดนิเวศธรรมประวัติแล้วเสร็จโปรดฯ ให้อัญเชิญพระพุทธรูปมณฑลธรรมโมภาสมาประดิษฐานเป็น พระประธานในพระอุโบสถพร้อมด้วยรูปพระอรหันตสาวก ซึ่งมีพระนามประจำทิศทั้งแปดที่หล่อขึ้นใน คราวเดียวกัน ขบวนแห่อัญเชิญพระพุทธรูปมณฑลธรรมโมภาสลงเรือกลไฟจากกรุงเทพฯ ในวันที่ 1 มีนาคม พ.ศ. 2421 (ขณะนั้นเปลี่ยนศักราชใหม่ในเดือนเมษายน ถ้านับตามสากลเป็น พ.ศ. 2422 แล้ว) มาพักที่วัด เจริญไชยตรงข้ามบางไทร



ภาพที่ 4.14 พระพุทธรูปมณฑลธรรมโมภาส ประดิษฐาน ณ พระอุโบสถวัดนิเวศธรรมประวัติ

ครั้นถึงวันที่ 3 มีนาคม พ.ศ. 2421 จึงตั้งขบวนแห่ตั้งแต่วัดเชิงเลน อัญเชิญพระพุทธนฤมลธรรโมภาส ตั้งบนบุษบกเรือพระที่นั่งไชยสุพรรณหงส์พร้อมขบวนเรืออัญเชิญพระธรรมคัมภีร์ไตรปิฎก รูปพระมหาสาวก พระราชาคณะฐานานุกรมสงฆ์อันดับจากวัดราชประดิษฐสถิตมหาสีมาราม ขึ้นมาเกาะบางประอิน ขึ้นบกที่สะพานฉนวนฝั่งตะวันออกของเกาะ แล้วตั้งขบวนแห่ทางบก อัญเชิญพระพุทธนฤมลธรรโมภาสขึ้นพระยานุมาศนำขบวนไปถึงพระอุโบสถวัดนิเวศธรรมประวัติ ประดิษฐานเป็นพระประธาน อัญเชิญรูปพระอัครสาวกพระโมคคัลลานเถระและพระสารีบุตรเถระ ซึ่งประจําทิศอุดรและทิศทักษิณตามลำดับประจําที่ซุ้มซ้ายขวาของพระประธาน และอัญเชิญรูปพระมหาสาวกอีก 6 องค์ ประจําหิ้งริมผนังพระอุโบสถตามทิศอีก 6 ทิศ คือ

พระอัญญาโกณฑัญญะเถระ	ประจําทิศบูรพา	พระมหากัสสปเถระ	ประจําทิศอาคเนย์
พระอุบาลีเถระ	ประจําทิศหรดี	พระอานนทเถระ	ประจําทิศประจิม
พระมหากัจจายนะเถระ	ประจําทิศพายัพ	พระราหุลเถระ	ประจําทิศอีสาน

(กรมศิลปากร. 2545: 160-161)

15. พระสัมพุทธพรณี (จำลอง)

พระสัมพุทธพรณี (จำลอง) ประดิษฐาน ณ พระอุโบสถวัดราชาธิวาส กรุงเทพมหานคร แสดงปางสมาธิ วัสดุทำจากกะไหล่ทอง มีขนาดหน้าตักกว้าง 20 นิ้ว สูง 27 นิ้ว ฐานกว้าง 28 นิ้ว สูง 9.5 นิ้ว กรมศิลปากรประกาศขึ้นทะเบียนโบราณวัตถุสถานในราชกิจจานุเบกษา เล่มที่ 66 ตอนที่ 64 วันที่ 22 พฤศจิกายน พ.ศ. 2492 และกระทรวงศึกษาธิการประกาศเป็นพระพุทธรูปสำคัญตามบัญชีแนบท้ายระเบียบกระทรวงศึกษาธิการว่าด้วยการก่อสร้างอนุสาวรีย์แห่งชาติ และการจำลองพระพุทธรูปสำคัญ พ.ศ. 2520

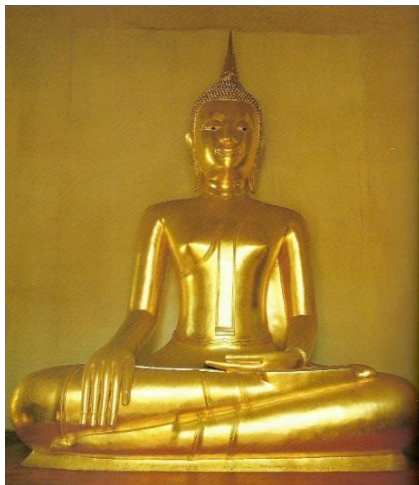


ภาพที่ 4.15 พระสัมพุทธพรณี (จำลอง) พระอุโบสถวัดราชาธิวาส

รัชสมัยสมเด็จพระจุลจอมเกล้าเจ้าอยู่หัว วัดราชาธิวาสชำระตุลาการธรรม จังโปรดฯ ให้บูรณปฏิสังขรณ์ ครั้งใหญ่ และมีพระราชประสงค์จะหาพระพุทธรูปมาเป็นพระประธานในพระอุโบสถ และเพื่อทรงพระราชอุทิศส่วนพระราชกุศลถวายแด่พระบาทสมเด็จพระจอมเกล้าเจ้าอยู่หัว เป็นการสนองพระเดชพระคุณจึงทรงพระกรุณาโปรดเกล้าฯ ให้สร้างพระสัมพุทธพรรณีขึ้นใหม่ โดยถ่ายแบบจากพระสัมพุทธพรรณีองค์เดิมที่พระบาทสมเด็จพระจอมเกล้าเจ้าอยู่หัวทรงสร้าง เมื่อครั้งทรงผนวชประทับจำพรรษาอยู่ที่วัดราชาธิวาส พระสัมพุทธพรรณีองค์จำลองเทหล่อที่วัดราชาธิวาส เมื่อหล่อเสร็จแล้ว พระบาทสมเด็จพระจุลจอมเกล้าเจ้าอยู่หัวทรงประกอบพิธีกะไหล่ด้วยทองคำ ณ พระที่นั่งอภิเชษฐาศรี แล้วทรงพระกรุณาโปรดเกล้าฯ ให้ตั้งการพระราชพิธีพุทธาภิเษกสมโภช ณ วัดพระศรีรัตนศาสดาราม พระบาทสมเด็จพระจุลจอมเกล้าเจ้าอยู่หัวทรงเสด็จพระราชดำเนินในงานพระราชพิธีสงเคราะห์พระบรมธาตุ และทรงบรรจุในผอบทองคำ แล้วทรงบรรจุผอบนั้นในพระศกพระสัมพุทธพรรณี เมื่อสมโภชเสร็จยังไม่ทันได้อัญเชิญไปประดิษฐานที่วัดราชาธิวาสก็สวรรคตเสียก่อน ต่อมาพระบาทสมเด็จพระมงกุฎเกล้าเจ้าอยู่หัวโปรดเกล้าฯ ให้เขียนจิตรกรรมบนผนังในพระอุโบสถวัดราชาธิวาสเรื่องพระเวสสันดรชาดกทั้ง 13 กัณฑ์ และเขียนลวดลายประดับตามประตูหน้าต่างเป็นลายรดน้ำทรงข้าวบิณฑ์ ด้านในเป็นภาพเทวรูป แล้วโปรดเกล้าฯ ให้อัญเชิญพระพุทธรูปสัมพุทธพรรณีจำลองไปประดิษฐานพระราชศรีรังการสมเด็จพระศรีพัชรินทราบรมราชินีนาถ พระบรมราชชนนีพันปีหลวงด้วย (ทศพล จังพานิชย์กุล. 2546: 79)

16. หลวงพ่อดูลิต

หลวงพ่อดูลิต ประดิษฐานในพระวิหารวัดสระเกศ กรุงเทพมหานคร ลักษณะศิลปะ ศิลปะสุโขทัย ปางมารวิชัย วัสดุทำจากโลหะ มีขนาดหน้าตักกว้าง 107 นิ้ว กรมศิลปากรประกาศขึ้นทะเบียนโบราณวัตถุสถานในราชกิจจานุเบกษา เล่มที่ 66 ตอนที่ 64 วันที่ 22 พฤศจิกายน พ.ศ. 2492



ภาพที่ 4.16 หลวงพ่อดูลิต ประดิษฐานในพระวิหารวัดสระเกศ
ที่มา: ทศพล จังพานิชย์กุล (2545: 106)

เมื่อพระบาทสมเด็จพระจุลจอมเกล้าเจ้าอยู่หัวทรงพระกรุณาโปรดเกล้าฯ ให้สร้างพระราชวังดุสิตขึ้นมาใน พ.ศ. 2411 ทรงเลือกใช้สถานที่วัดดุสิตเป็นที่สร้างพลับพลา จึงโปรดฯ ให้อัญเชิญหลวงพ่อดุสิตซึ่งเป็นพระประธานในพระอุโบสถวัดดุสิตไปประดิษฐาน ณ ห้องด้านหลังพระอัฐฐารสที่วัดสระเกศ ส่วนวัดดุสิตซึ่งถูกรื้อไปนั้น ตามประเพณีที่ต้องสร้างวัดทดแทน จึงโปรดฯ ให้รวมเข้ากับวัดเบญจมบพิตร และพระราชทานนามว่า วัดเบญจมบพิตรดุสิตวนาราม (ทศพล จังพาณิชย์กุล. 2546: 107)

17. พระพุทธชินราชจำลอง

พระพุทธชินราชจำลอง พระประธานในพระอุโบสถวัดเบญจมบพิตรดุสิตวนารามราชวรวิหาร เขตดุสิต กรุงเทพมหานคร ซึ่งเป็นพระพุทธรูปจำลององค์แรก พุทธลักษณะ แสดงปางมาริชัย จำลองแบบจากพระพุทธชินราช วัดพระศรีมหาธาตุ จังหวัดพิษณุโลก วัสดุสัมฤทธิ์ ขนาดหน้าตัก 5 ศอก 1 คืบ 5 นิ้ว มีเศษ สูง 7 ศอก กระทบวงศีกษาธิการประกาศเป็นพระพุทธรูปสำคัญตามบัญชีแนบท้ายระเบียบกระทบวงศีกษาธิการว่าด้วยการก่อสร้างอนุสาวรีย์แห่งชาติและการจำลองแบบพระพุทธรูปสำคัญ พ.ศ. 2520



ภาพที่ 4.17 พระพุทธชินราชจำลอง วัดเบญจมบพิตรดุสิตวนารามราชวรวิหาร

เมื่อพระบาทสมเด็จพระจุลจอมเกล้าเจ้าอยู่หัวเสด็จประทับที่วัดเบญจมบพิตรดุสิตวนาราม พุทธศักราช 2442 โปรดฯ ให้ออกแบบพระอุโบสถตกแต่งด้วยหินอ่อนงดงามวิจิตรจำเป็นต้องแสวงหาพระประธานที่มีความงามทัดเทียมกัน ทรงระลึกได้ว่าเมื่อ พ.ศ. 2409 ทรงบรรพชาเป็นสามเณร ได้ตามเสด็จพระบาทสมเด็จพระจอมเกล้าเจ้าอยู่หัวไปนมัสการพระพุทธชินราช เป็นพระพุทธรูปที่งามไม่มีที่เปรียบ การจะอัญเชิญลงมาย่อมไม่เป็นการสมควร ด้วยเป็นสิริของชาวเมืองพิษณุโลก จึงมีพระราชดำริให้หล่อจำลองขึ้นมาใหม่ ให้พระประสิทธิปฏิมา (หม่อมราชวงศ์เหมาะ ดวงจักร) ขึ้นไปถ่ายแบบให้เหมือน และให้พระยาชลยุทธโยธิน (รัชลิ่ว) ผู้บัญชาการทหารเรือเตรียมย่อยทองเหลืองปืนใหญ่ที่มีได้ใช้งานมาเป็นโลหะเมื่อปั้นหุ่นเสร็จ พระบาทสมเด็จพระจุลจอมเกล้าเจ้าอยู่หัว เสด็จพระราชดำเนินขึ้นไปจังหวัดพิษณุโลก ทรงเททอง วันที่ 20 ตุลาคม พุทธศักราช 2444 พระบรมวงศานุวงศ์ ข้าราชการ ราษฎร นำทอง เงิน นาก และรูปพรรณมาบรรจุน้ำหนักทอง 3 ชั่ง เงิน 1,000 บาทเศษ ใช้เตาสุบยีน 60 เตา คนสูบเตาละ 2 คนทำงาน 2 ผลัด ใช้ทองที่ย่อยจากปืนใหญ่ 98 เบ้าครึ่ง เป็นทอง 3,940 ชั่ง หล่อหนา 1 นิ้ว วันที่ 30 ตุลาคม อัญเชิญพระพุทธรูปหล่อจากพิษณุโลกลงแพมาถึงกรุงเทพมหานคร วันที่ 2 พฤศจิกายน อัญเชิญขึ้นตกแต่งด้วยเครื่องมือที่โรงหล่อกรมอุทการเรือ เสร็จเรียบร้อยในวันที่ 10 ธันวาคม พระบาทสมเด็จพระจุลจอมเกล้าเจ้าอยู่หัวเสด็จ พระราชดำเนินทรงปิดทองเบิกพระเนตร ประดับอัญมณี โลหะทองคำฝังเพชร และสมโภชวันที่ 13 ธันวาคม อัญเชิญพระพุทธรูปไปสู่พระอุโบสถวัดเบญจมบพิตรดุสิตวนาราม เป็นกระบวนแห่ทาง เรืออย่างยิ่งใหญ่ มีผู้แต่งเรือเข้ากระบวนกว่า 1,000 ลำ ออกแม่น้ำเจ้าพระยา เข้าคลองสามเสน เข้าคลอง เปรมประชา เทียบหน้าวัดแล้วชะลอเลื่อนเข้าสู่พระอุโบสถ พระบาทสมเด็จพระจุลจอมเกล้าเจ้าอยู่หัวทรงเปลื้องสายสะพายเครื่องราชอิสริยาภรณ์นพรัตน์ราชวราภรณ์ ทรงคล้องไว้ที่พระหัตถ์ ถวายเป็นพุทธบูชา จึงกล่าวได้ว่าพระ พุทธชินราชเป็นงานฝีมือชั้นเยี่ยมสมัยกรุงรัตนโกสินทร์ที่จำลองแบบพระพุทธรูปเก่าแก่อายุกว่า 900 ปี ไว้ได้อย่างงดงาม เป็นศรีสง่าแก่กรุงเทพมหานครสืบไป (ทศพล จังพาดิษฐ์กุล. 2546: 73)

18. พระพุทธรูปศิลา

พระพุทธรูปศิลา เป็นพระพุทธรูปสำคัญประจำมณฑลวันตกเฉียงเหนือ ด้านทิศเหนือวัดเบญจมบพิตรดุสิตวนารามราชวรวิหาร เขตดุสิต กรุงเทพมหานคร พุทธลักษณะแสดงปางถวายเนตร ประทับยืน วัสดุศิลา สูง 205.5 เซนติเมตร



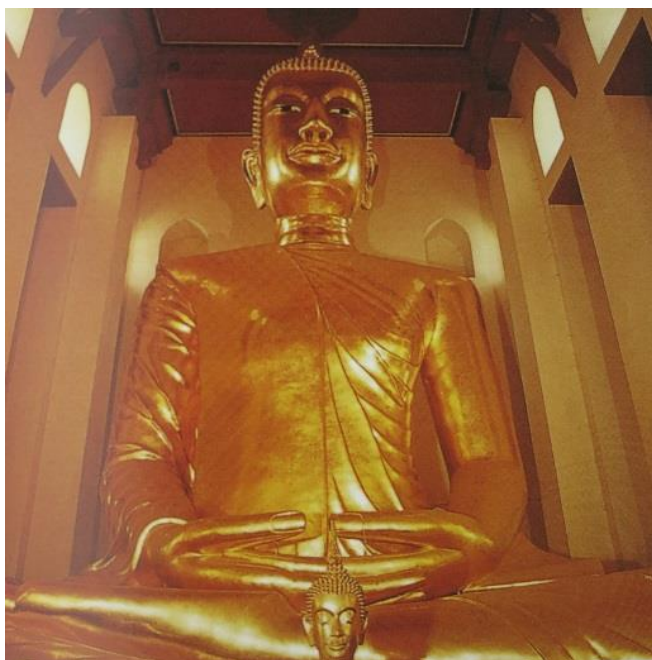
ภาพที่ 4.18 พระพุทธรูปศิลา วัดเบญจมบพิตรดุสิตวนาราม ราชวรวิหาร
ที่มา: ทศพล จังพานิชย์กุล (2546:36)

หลังจากที่พระบาทสมเด็จพระจุลจอมเกล้าเจ้าอยู่หัวทรงสถาปนาวัดเบญจมบพิตร ให้เป็นวัดที่อยู่ในพระบรมราชูปถัมภ์ โปรดเกล้าฯ ให้สมเด็จพระเจ้าบรมวงศ์เธอกรมพระยาดำรงราชานุภาพ ดำเนินการเสาะแสวงหาพระพุทธรูป ที่มีพุทธลักษณะงดงาม ทั้งในกรุงเทพมหานคร หัวเมือง และนอกประเทศเพื่ออัญเชิญมาประดิษฐานที่พระระเบียงและมุมพระอุโบสถทั้งสี่ พระพุทธรูปยืนศิลาประจํามุมทางทิศตะวันตกเฉียงเหนือ ด้านทิศเหนือเป็นพระพุทธรูปอํ้ากองค์หนึ่งซึ่งสมเด็จพระบรมวงศ์เธอกรมพระยาดำรงราชานุภาพอัญเชิญมาจากลพบุรี พระพุทธรูปยืนศิลาเป็นพระพุทธรูปศิลปะสมัยอยุธยา อัญเชิญมาจากจังหวัดลพบุรี เป็นพระพุทธรูปแกะสลักจากศิลาปางถวายเนตร ประทับยืนทอดพระเนตรไปเบื้องหน้าด้วยอาการสำรวม พระหัตถ์ขวาทาบพระหัตถ์ซ้ายทอดลงมาหน้าพระเพลา ขนาดสูง 205.5 เซนติเมตร (ทศพล จังพานิชย์กุล. 2546: 37)

19. พระมหาพุทธพิมพ์

พระมหาพุทธพิมพ์หรือหลวงพ่โต วัดไชโยวรวิหาร อำเภอไชโย จังหวัดอ่างทอง เป็นพระพุทธรูป องค์หนึ่งซึ่งจัดสร้างโดยสมเด็จพระพุฒาจารย์ (โต พรหมรังสี) พระประธานในพระวิหารวัดไชโย จังหวัด อ่างทอง พุทธลักษณะ แสดงปางขัดสมาธิ ขัดสมาธิราบ ขนาดหน้าตัก 8 วา 7 นิ้ว วัสดุก่ออิฐ

ถือนุ ปน ลรก ปดทอง กรมคิลปากราประกาศขึ้นทะเบียนโบราณวัตถุสถาน ในราชกิจจานุเบกษา เล่ม 52 ตอนที่ 75 วันที่ 8 มีนาคม พ.ศ. 2478



ภาพที่ 4.19 พระมหาพุทธพิมพ์ หรือหลวงพ่อดโต วัดไชโยวรวิหาร
ที่มา: ทศพล จังพาณิชย์กุล (2545: 290)

เมื่อครั้งแรกสร้างเป็นพระปางสมาธิขนาดใหญ่ ก่อด้วยอิฐและดิน ไม่นานก็พังทลายลง ท่านจึงสร้างขึ้นอีกครั้งโดยลดขนาดให้เล็กลง สำเร็จเป็นองค์ตามขนาดที่ปรากฏอยู่ทุกวันนี้ โดยก่ออิฐถือนุ ปน ลรก ปดทอง ซึ่งปรากฏในพระราชหัตถเลขาในพระบาทสมเด็จพระจุลจอมเกล้าเจ้าอยู่หัว “รูปร่างหน้าตาไม่งามเลย... ปากเหมือนท่านขรัวโตไม่ผิด” ต่อมาเจ้าพระยารัตนบดินทร์ (บุญรอด กัลยาณมิตร) สมุหนายก มีศรัทธาสร้างพระอุโบสถและพระวิหารวัดไชโย การก่อสร้างเกิดแรงสั่นสะเทือนทำให้พระพุทธรูปพังทลายลง พระบาทสมเด็จพระจุลจอมเกล้าเจ้าอยู่หัวทรงพระกรุณาโปรดเกล้าฯ ให้พระวรวงศ์เธอพระองค์เจ้าประดิษฐวรการนายช่างฝีมือเยี่ยมสมัยนั้นมาแก้ไข เมื่อพิจารณาแล้ว ทรงให้รื้อองค์พระออกทั้งหมดวางรากฐานใหม่ ใช้วิธีวางโครงเหล็กยึดภายใน แล้วก่อขึ้นเป็นองค์พระตามลักษณะที่สมเด็จพระพุฒาจารย์ (โต พรหมรังสี) ทำไว้แต่เดิม ทรงจิ๋วและพาดสังขมาฏิตามแบบใหม่ เมื่อแล้วเสร็จโปรดฯ พระราชทานนามว่า “พระมหาพุทธพิมพ์” หมายความว่าหลวงพ่อดโต วัดไชโย ดังปรากฏอยู่ทุกวันนี้ (ทศพล จังพาณิชย์กุล. 2546: 291)

20. พระพุทธบุษโยภาส (หลวงพ่อบุช)

พระพุทธบุษโยภาสซึ่งนิยมเรียกว่า หลวงพ่อบุช พุทธลักษณะ ปางมารวิชัย เป็นพระพุทธรูปองค์ใหญ่ หน้าตักกว้าง 3 วา 1 คืบ สูง 4 วา (6.42 เมตร) ประดิษฐานอยู่ในวิหารใหญ่ ซึ่งอยู่ด้านหลังพระอุโบสถวัดลาดกระบัง (วัดสาม) เลขที่ 520 ถนนลาดกระบัง - อ่อนนุช แขวงลาดกระบัง กรุงเทพมหานคร

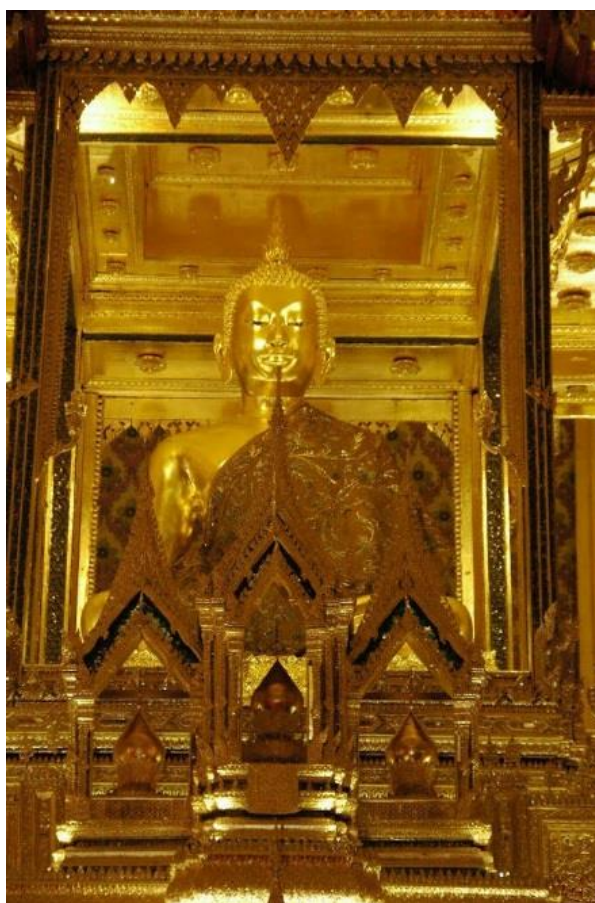


ภาพที่ 4.20 พระพุทธบุษโยภาส หลวงพ่อบุช วัดลาดกระบัง

ก่อด้วยอิฐพอกปูนทาสีขาวทั้งองค์ ถือเป็นพระพุทธรูปศักดิ์สิทธิ์ที่คนทั่วไปเคารพสักการะ วัดลาดกระบังเป็นวัดราษฎร์ สร้างขึ้นในสมัยรัชกาลที่ 5 เมื่อปีพุทธศักราช 2424 โดยหมื่นราษฎร์ (น้อย) กับบุตรธิดาได้ถวายที่ดิน และจัดสร้างเสนาสนะต่าง ๆ ขึ้นภายในวัด วัดลาดกระบัง เดิมเรียกว่า “วัดสาม” เพราะตั้งอยู่ด้านตะวันตกของปากคลองสาม พระครูเมตตาวิหารี (หลวงพ่อบุช) เจ้าอาวาสวัดองค์แรกได้ชักชวนชาวลาดกระบังประกอบพิธีสร้างหลวงพ่อบุช เมื่อวันพฤหัสบดี ขึ้น 15 ค่ำ ปีมอก พุทธศักราช 2441 ตรงกับวันที่พระบาทสมเด็จพระจุลจอมเกล้าเจ้าอยู่หัวทรงประกอบพิธีเปิดทางรถไฟสายกรุงเทพฯ - แปรดริ้ว ต่อมาพระครูศิลาภิรัต (หลวงพ่อบุช) เจ้าอาวาสวัดองค์ที่ 2 ได้จารึกแผ่นโลหะไว้ที่เบื้องหน้าหลวงพ่อบุช ถือกันว่าเป็นพระพุทธรูปศักดิ์สิทธิ์องค์หนึ่งของชาวลาดกระบัง (ทศพล จังพาศิษย์กุล. 2546: 89)

21. พระประธานอุโบสถ วัดเทพศิรินทราวาส ราชวรวิหาร

ประดิษฐานอยู่บนฐานชุกชีทรงปราสาทจัตุรมุข พระอุโบสถวัดเทพศิรินทราวาส ตั้งอยู่ในเขต
ป้อมปราบศัตรูพ่าย กรุงเทพมหานคร

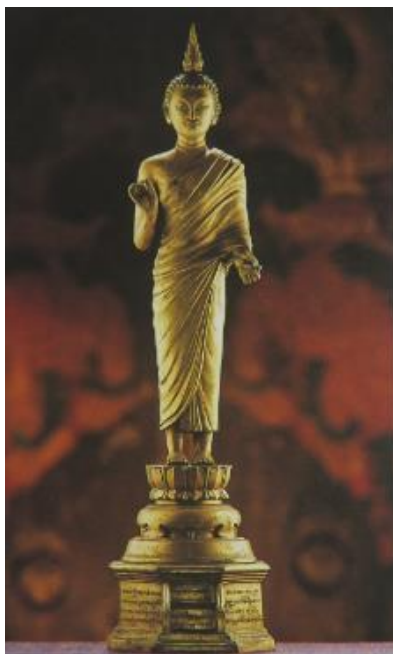


ภาพที่ 4.21 พระประธานอุโบสถ วัดเทพศิรินทราวาส ราชวรวิหาร

เป็นวัดที่พระบาทสมเด็จพระจุลจอมเกล้าเจ้าอยู่หัวโปรดฯ ให้สร้างขึ้นเพื่ออุทิศเป็นพระราชกุศลถวายแด่สมเด็จพระเทพศิรินทราบรมราชินี พระบรมราชชนนีของพระองค์ และพระราชทานนามว่า “วัดเทพศิรินทราวาส” ตามพระนามของสมเด็จพระบรมราชชนนี ภายในพระอุโบสถเป็นที่ประดิษฐานพระประธานของพระอุโบสถเป็นพระพุทธรูปปางสมาธิพร้อมด้วยสาวก 2 องค์ หล่อขึ้นในสมัยรัชกาลที่ 5 และอัญเชิญมาประดิษฐาน ณ พระอุโบสถวัดเทพศิรินทราวาส พระอุโบสถมีขนาดใหญ่โตและสง่างามมาก ด้านนอกมีเสาศาโลต้นใหญ่ ๆ อยู่โดยรอบ

22. พระคันธารราษฎร์ยืน

พระคันธารราษฎร์ยืน ประดิษฐานในหอพระสุราลัยพิมาน ในหมู่พระมหามณเฑียร สร้าง พ.ศ.2394 – 2411 สูง 41.80 เซนติเมตร วัตรวมจากฐานถึงยอดรัศมี 58 เซนติเมตร วัสดุทำจากกะไหล่ทอง เป็นพระพุทธรูปยืนแบบสมถังค์ แสดงปางขอฝนยกพระหัตถ์ขวาไว้เรียกฝน พระหัตถ์ซ้ายรองรับน้ำฝนพร้อม ทั้งยึดชายอุตราสงค์ พระพักตร์ค่อนข้างกลม พระนลาฏกว้าง พระขนงโก่ง พระเนตรเหลือบต่ำ พระนาสิกโด่ง พระกรรณสั้น ไม่มีเกตุมาลา ขมวดพระเกศาเป็นก้นหอย มีเปลวรัศมี อุตราสงค์ห่มเฉียงเป็นริ้วเหมือนธรรมชาติ (ม.ร.ว. สุริยวุฒิ สุขสวัสดิ์. 2535: 349-351)



ภาพที่ 4.22 พระคันธารราษฎร์ยืน ประดิษฐานในหอพระสุราลัยพิมาน ในหมู่พระมหามณเฑียร
ที่มา: ม.ร.ว. สุริยวุฒิ สุขสวัสดิ์ (2535: 349)

23. พระพุทธรินนาท

พระพุทธรินนาท เป็นพระพุทธรูปที่ประดิษฐาน ประดิษฐานในพระวิหารแก่งวัดบวรนิเวศวิหาร เขตพระนคร กรุงเทพมหานคร พระพุทธรูปยืนปางห้ามสมุทร ทรงครองจีวรห่มคลุม จีวรทำเป็นริ้วตามธรรมชาติ และไม่มีอุษณิษะ อันเป็นพระราชนิยมที่สืบเนื่องมาจากสมัยพระบาทสมเด็จพระจอมเกล้าเจ้าอยู่หัว สมเด็จพระบรมชนกนาถ พระบาทสมเด็จพระจุลจอมเกล้าเจ้าอยู่หัวทรงสร้างขึ้นเมื่อครั้งทรงบวชเป็นสามเณร ประดิษฐาน ณ พระตำหนักปั้นหย่า อันเป็นที่ประทับเมื่อทรงผนวชสมเด็จพระมหาสมณเจ้ากรมพระยาปวเรศวริยาลงกรณ์ถวายพระนามว่า “พระพุทธรินนาท” เมื่อครั้งเถลิงถวัลยราชสมบัติแล้ว ตรัสให้เชิญไป กะไหล่ทองและจารึกความไว้ที่ฐานว่า “พระพุทธรศาสนาเป็นอดีตภาค 2409 พรรษา

สมเด็จพระเจ้าลูกยาเธอเจ้าฟ้าจุฬาลงกรณ์ ทรงพระราชศรัทธาสถาปนาพระพุทธปฎิมากรพระองค์นี้ขึ้นไว้
ใพระพุทธศาสนา....” (ศักดิ์ชัย สายสิงห์. 2556: 586)



ภาพที่ 4.23 พระพุทธรูปนินนาท ประดิษฐานในพระวิหารแก่งวัดบวรนิเวศวิหาร
ที่มา: บ้านจอมพระ (2558)

24. พระคันธารราษฎร์ ปางขอฝน

พระคันธารราษฎร์ ปางขอฝน จัดแสดงในพิพิธภัณฑสถานแห่งชาติพระนคร การสร้างพระพุทธรูปปางนี้ เป็นการย้อนกลับไปสร้างตามแบบศิลปะคันธาระ (คติความเชื่อว่าพระพุทธเจ้าเป็นชาวอินเดีย) กล่าวคือ พระคันธารราษฎร์เป็นพระพุทธรูปที่เลียนแบบมาจากพระพุทธรูปในสมัยคันธาระของ

ศิลปะอินเดียในยุคที่เพิ่งเริ่มมีการสร้างพระพุทธรูปเป็นครั้งแรก (พุทธศตวรรษที่ 6-7) ซึ่งได้รูปแบบและแนวคิดในการสร้างรูปเคารพมาจากศิลปะ กรีก-โรมัน และมีแนวความคิดเรื่องเหมือนจริง เช่นการครองจีวรที่เป็นริ้วแบบธรรมชาติ ด้วยเหตุนี้ จึงเลือกใช้พระพุทธรูปสมัยคันธาระเป็นต้นแบบ พระพุทธรูปแบบคันธาระที่สร้างขึ้นในสมัยรัชกาลที่ 5 นี้คงสร้างขึ้นหลายองค์ เท่าที่เคยปรากฏ เช่น ประดิษฐานที่หอพระคันธารราษฎร์ในพระบรมมหาราชวังองค์หนึ่ง ที่วัดเบญจมบพิตรฯ องค์หนึ่ง



ภาพที่ 4.24 พระคันธารราษฎร์ ปางขอฝน ในพิพิธภัณฑสถานแห่งชาติพระนคร

วิเคราะห์ข้อมูลทั่วไปเกี่ยวกับพระพุทธรูป

ตารางที่ 4.1 วิเคราะห์ข้อมูลทั่วไปเกี่ยวกับพระพุทธรูปที่สร้างขึ้นสมัยรัชกาลที่ 5

ลำดับที่	ชื่อพระพุทธรูป วัด สถานที่ประดิษฐาน	วัสดุ และขนาด	การสร้าง
1	พระชัยวัฒน์ประจำรัชกาล พระบาทสมเด็จพระ จุลจอมเกล้าเจ้าอยู่หัว หอพระสุราลัยพิมาน ในหมู่พระมหามณเฑียร พระบรมมหาราชวัง	ทองคำ ตักกว้าง 16.20 เซนติเมตร สูงจากฐานถึงพระรัศมี 28 เซนติเมตร สูงถึงยอดฉัตร 84 เซนติเมตร	สร้างใหม่
2	พระพุทธรูปประจำพระชนมวาร พระบาทสมเด็จพระ จุลจอมเกล้าเจ้าอยู่หัว พระที่นั่งจักรีมหาปราสาท พระบรมมหาราชวัง	ทองคำ มีขนาดสูง 25.60 เซนติเมตร สูงรวมฐาน 34.60 เซนติเมตร	สร้างใหม่
3	พระสัมพุทธพรรณโณภาค ปรมินทร์มหาราชนมัสสมัย พระที่นั่งจักรี มหาปราสาทองค์กลาง พระบรมมหาราชวัง	สัมฤทธิ์ หน้าตักกว้าง 50 เซนติเมตร สูงเฉพาะองค์พระ 85 เซนติเมตร	สร้างใหม่
4	พระพุทธรูปประจำ พระชนมวารสมเด็จพระศรี สวรินทิราบรมราชเทวี พระพันวัสสาอัยยิกาเจ้า พระที่นั่งจักรีมหาปราสาท องค์กลาง ชั้นที่ 3 พระบรมมหาราชวัง	สัมฤทธิ์ กาไหล่ทอง บาตรทำจากหยกสีเขียว สูง 20 -21 เซนติเมตร สูงรวมฐาน 30 เซนติเมตร	สร้างใหม่

ตารางที่ 4.1 วิเคราะห์ข้อมูลทั่วไปเกี่ยวกับพระพุทธรูปที่สร้างขึ้นสมัยรัชกาลที่ 5 (ต่อ)

ลำดับที่	ชื่อพระพุทธรูป วัด สถานที่ประดิษฐาน	วัสดุ และขนาด	การสร้าง
5	พระปางสมาธิเพชรประจำ รัชกาลพระบาทสมเด็จพระ จอมเกล้าเจ้าอยู่หัว หอพระราชนิพนธ์ พระบรมมหาราชวัง	โลหะเงินผสมทองแดง กาไหล่ทอง หน้าตักกว้าง 7.50 เซนติเมตร สูงเฉพาะองค์พระ 11.20 เซนติเมตร สูงจากฐานถึงยอดฉัตร 39.15 เซนติเมตร	สร้างใหม่
6	พระพุทธรูปประจำพระ ชนมพรรษาพระบาทสมเด็จพระ จุลจอมเกล้าเจ้าอยู่หัว หอพระสุราลัยพิมาน พระบรมมหาราชวัง	กาไหล่ทอง ฉัตรฉลุทอง หน้าตักกว้าง 7.10 เซนติเมตร องค์พระสูง 11.80 เซนติเมตร สูงรวมฐาน 14.60 เซนติเมตร สูงจากฐานถึงยอดฉัตร 31.50 เซนติเมตร	สร้างใหม่
7	พระพุทธรูปประจำพระชนมวาร สมเด็จพระศรีพัชรินทรา บรมราชินีนาถ พระที่นั่งจักรี มหาปราสาทองค์กลาง ชั้นที่ 3 พระบรมมหาราชวัง	กาไหล่ทอง มีขนาดสูง 21.35 เซนติเมตร สูงรวมฐาน 29 เซนติเมตร	สร้างใหม่
8	พระพุทธรูปอัครศิลา พระอุโบสถวัดราชบพิธ สถิตมหาสีมาราม เขตพระนคร กรุงเทพมหานคร	กะไหล่ทองเนื้อแปด หน้าตักกว้าง 2 ศอกคืบ หรือ 60 นิ้ว น้ำหนัก 108 บาท	สร้างใหม่
9	พระพุทธรูปศิลา ประดิษฐานในพระวิหารแก่ง วัดบวรนิเวศวิหารเขตพระนคร กรุงเทพมหานคร	โลหะผสม ขนาดสูง 1.50 เมตร	สร้างใหม่
10	พระพุทธรูปศิลา วิหารแก่งด้านตะวันออกของ วัดบวรนิเวศวิหาร เขตพระนคร กรุงเทพมหานคร	โลหะผสม ขนาดสูง 1.50 เมตร	สร้างใหม่
11	พระพุทธรูปศิลา ประดิษฐานในพระวิหารแก่ง วัดบวรนิเวศวิหาร เขตพระนคร กรุงเทพมหานคร	โลหะผสม ขนาดสูง 1.50 เมตร	สร้างใหม่

ตารางที่ 4.1 วิเคราะห์ข้อมูลทั่วไปเกี่ยวกับพระพุทธรูปที่สร้างขึ้นสมัยรัชกาลที่ 5 (ต่อ)

ลำดับที่	ชื่อพระพุทธรูป วัด สถานที่ประดิษฐาน	วัสดุ และขนาด	การสร้าง
12	พระพุทธรูกรสีห์ พระที่นั่งอัมพรสถาน พระราชวังดุสิต กรุงเทพมหานคร	โลหะผสมทองคำ หน้าตักกว้าง 22 นิ้ว 1 กระเบียด สูงจากพระเพลาถึงยอดรัศมีบัวตูม 30 นิ้ว ฐานสูง 8 นิ้ว	อัญเชิญ
13	พระพุทธรูกรสีห์ (จำลอง) พระวิหารสมเด็จ วัดเบญจมบพิตรดุสิตวนาราม กรุงเทพมหานคร	โลหะผสมทองคำ หน้าตักกว้าง 22 นิ้ว 1 กระเบียดสูงจากพระ เพลาถึงยอดรัศมีบัวตูม 30 นิ้ว ฐานสูง 8 นิ้ว	จำลอง
14	พระพุทธรูกรมลฑรโรภาส พระอุโบสถวัดนิเวศธรรม ประวัติ อำเภอบางปะอิน จังหวัดพระนครศรีอยุธยา	โลหะกะไหล่ทองทั้งองค์พระ และฐาน หน้า ตักกว้าง 22 นิ้วครึ่ง สูงตลอดพระรัศมี 36 นิ้วครึ่ง	สร้างใหม่
15	พระสัมพุทธพรรณี พระอุโบสถ วัดราชาธิวาส กรุงเทพมหานคร	กะไหล่ทอง หน้าตักกว้าง 20 นิ้ว สูง 27 นิ้ว ฐานกว้าง 28 นิ้ว สูง 9.5 นิ้ว	จำลอง
16	หลวงพ่อดุสิต พระวิหาร วัดสระเกศ กรุงเทพมหานคร	โลหะ หน้าตักกว้าง 107 นิ้ว	อัญเชิญ
17	พระพุทธรูกรชินราช (จำลอง) พระอุโบสถวัดเบญจมบพิตร ดุสิตวนาราม ราชนววิหาร เขตดุสิต กรุงเทพมหานคร	สัมฤทธิ์ ขนาดหน้าตัก 5 ศอก 1 คืบ 5 นิ้ว มีเศษ สูง 7 ศอก	จำลอง

ตารางที่ 4.1 วิเคราะห์ข้อมูลทั่วไปเกี่ยวกับพระพุทธรูปที่สร้างขึ้นสมัยรัชกาลที่ 5 (ต่อ)

ลำดับที่	ชื่อพระพุทธรูป วัด สถานที่ประดิษฐาน	วัสดุ และขนาด	การสร้าง
18	พระพุทธรูปศิลา พระพุทธรูปสำคัญประจำมูม ตะวันตกเฉียงเหนือ ด้านทิศเหนือ วัดเบญจมบพิตร ดุสิตวนาราม ราชวรวิหาร เขตดุสิต กรุงเทพมหานคร	ศิลา สูง 205.5 เซนติเมตร	อัญเชิญ
19	พระมหาพุทธพิมพ์ พระวิหารวัดไชโย อำเภochaโย จังหวัดอ่างทอง	ก่ออิฐถือปูน ลงรักปิดทอง หน้าตักกว้าง 8 วา 7 นิ้ว	สร้างใหม่
20	พระพุทธรูปบุษโยภาส (หลวงพ่อบุช) วัดลาดกระบัง(วัดสาม) เลขที่ 520 ถนนลาดกระบัง อ่อนนุช แขวงลาดกระบัง กรุงเทพมหานคร	ก่ออิฐถือปูนทาสีขาว หน้าตักกว้าง 3วา 1 คืบ สูง 4 642 เซนติเมตร	สร้างใหม่
21	พระประธานพระอุโบสถ วัดเทพศิรินทร์	สัมฤทธิ์ หน้าตักกว้าง 1.12 เมตร สูง 1.50 เมตร	สร้างใหม่
22	พระคันธารราษฎร์ยืน ห่อพระสุราลิขิตพิมาน ในหมู่พระมหามณเฑียร พระบรมมหาราชวัง	สัมฤทธิ์ กะไหล่ทอง สูงรวมฐาน 73.5 เซนติเมตร ฐานกว้าง 23.5 เซนติเมตร	สร้างใหม่
23	พระพุทธรูปนินนาท ประดิษฐานในพระวิหารแก่ง วัดบวรนิเวศวิหาร	สัมฤทธิ์ สูง 19.7 เซนติเมตร	สร้างใหม่
24	พระคันธารราษฎร์ ปางขอฝน พิพิธภัณฑ์สถานแห่งชาติ พระนคร	สัมฤทธิ์ สูง 73 เซนติเมตร	สร้างใหม่

จากการศึกษาข้อมูลทั่วไปของพระพุทธรูปในสมัยรัชกาลที่ 5 ได้ทำการศึกษาจากพระพุทธรูปจำนวน 24 องค์ ที่มาของการสร้างพระพุทธรูป แบ่งออกเป็น 3 กลุ่ม คือ

1) พระพุทธรูปสร้างขึ้นใหม่จำนวน 18 องค์ อาทิเช่น พระพุทธรูปที่ประดิษฐานในพระบรมหาราชวัง พระพุทธรูปอังคีรส พระอุโบสถวัดราชบพิธ สถิตมหาสิมาราม เขตพระนคร กรุงเทพมหานคร พระประธานพระอุโบสถ วัดเทพศิรินทราวาส พระพุทธรูปมณฑลธรรมโฆสภาพระอุโบสถวัดนิเวศธรรมประวัติ อำเภอบางปะอิน จังหวัดพระนครศรีอยุธยา ฯลฯ

2) พระพุทธรูปโบราณที่อัญเชิญมาประดิษฐานจำนวน 3 องค์ ได้แก่ พระพุทธรูปศิลา พระพุทธรูปสำคัญประจำมุม ตะวันตกเฉียงเหนือ ด้านทิศเหนือ วัดเบญจมบพิตรดุสิตวนาราม เขตดุสิต กรุงเทพมหานคร พระพุทธรูปสีห์ พระที่นั่งอัมพรสถาน พระราชวังดุสิต กรุงเทพมหานคร และหลวงพ่อดุสิต พระวิหาร วัดสระเกศ กรุงเทพมหานคร

3) พระพุทธรูปจำลองแบบที่มีอยู่เดิมจำนวน 3 องค์ ได้แก่ พระพุทธรูปชินราช (จำลอง) พระอุโบสถ วัดเบญจมบพิตรดุสิตวนาราม ราชวรวิหาร พระสัมพุทธพรณี พระอุโบสถ วัดราชาธิวาส กรุงเทพมหานคร เขตดุสิต กรุงเทพมหานคร และ พระพุทธรูปสีห์ (จำลอง) พระวิหารสมเด็จ วัดเบญจมบพิตรดุสิตวนาราม กรุงเทพมหานคร

ในการจำลองแบบพระพุทธรูปชินราช วัดมหาธาตุ จ. พิษณุโลก เนื่องจากคราวที่พระองค์ทรงผนวชเป็นสามเณร เมื่อปี พ.ศ. 2409 ได้ตามเสด็จพระราชบิดา (รัชกาลที่ 4) ไปที่จังหวัดพิษณุโลก รัชกาลที่ 4 ทรงมีพระราชดำริว่า “พระพุทธรูปชินราชของคณั้ดงงามหาพระพุทธรูปใดเปรียบไม่มี” จึงอาจจะเป็นมูลเหตุหนึ่งที่พระองค์ได้ทรงรักษาความงามของพระพุทธรูปที่มาแต่ในสมัยสุโขทัย

วัสดุที่ใช้สร้าง ได้แก่ ทองคำ สัมฤทธิ์ กะไหล่ทอง ก่ออิฐถือปูน ทาสีทับศิลา และโลหะผสมอื่น ๆ พระพุทธรูปอิริยาบถนั่งมีขนาดตั้งแต่ 7.1 เซนติเมตร – 1,600 เซนติเมตร (8 วา) พระพุทธรูปอิริยาบถยืน สูงตั้งแต่ 21.35 เซนติเมตร – 205.5 เซนติเมตร สถานที่ประดิษฐานอยู่ในพระบรมมหาราชวัง และพระวิหาร พระอุโบสถ ภายในพระอารามต่างๆ รวมทั้งพิพิธภัณฑสถานแห่งชาติ พระนคร พระพุทธรูปที่ประดิษฐานสถานภายในพระบรมมหาราชวัง หรือในพระวิหาร ของพระอารามบางแห่ง ก็ไม่ได้เปิดให้บุคคลทั่วไปเข้าชมได้

วิเคราะห์รูปแบบพระพุทธรูปสร้างขึ้นในสมัยรัชกาลที่ 5

ตารางที่ 4.2 วิเคราะห์รูปแบบพระพุทธรูปที่สร้างขึ้นในสมัยรัชกาลที่ 5

ลำดับที่	ชื่อพระพุทธรูป สถานที่ประดิษฐาน	อิริยาบถ ปาง การครองจีวร	พุทธลักษณะ
1	พระชัยวัฒน์ประจำรัชกาล พระบาทสมเด็จพระจุลจอมเกล้าเจ้าอยู่หัว หอนพระสุราลัทธิพิมาน ในหมู่พระมหามณเฑียร พระบรมมหาราชวัง	ประทับนั่งสมาธิเพชร ปางมารวิชัย ทรงถือตาลปัตร โดยพระหัตถ์ซ้ายเหนือ พระเพลา และวางพระหัตถ์ ขวาเหนือพระชานุครองจีวร ห่มเฉียง มีริ้วเหมือนธรรมชาติ สังฆาฏิพาดที่พระอังสาซ้าย ยาวจรดพระนาภี	พระพักตร์กลม พระนลาฏแคบ พระขนงโค้ง พระเนตรสำรวจม เหลือบต่ำ มีอุณาโลมอยู่ระหว่าง พระขนง พระนาสิกโด่ง พระโอษฐ์เรียว พระกรรณสั้น ขมวดพระเกศวานเป็นก้นหอย ขนาดเล็ก ไม่มีอุษณีษะ มีรัศมีรูปเปลวไฟ
2	พระพุทธรูปประจำ พระชนมวาร พระบาทสมเด็จพระจุลจอมเกล้าเจ้าอยู่หัว พระที่นั่งจักรีมหาปราสาท พระบรมมหาราชวัง	ประทับยืนแบบสมภังค์ แสดง ปางห้ามพระแก่นจันทน์หรือ ปางประทานอภัยด้วยการยก พระหัตถ์ซ้ายขึ้นเสมอพระอุระ ตั้งฝ่าพระหัตถ์ยื่นไปด้านหน้า พระหัตถ์ขวาวางกับ พระองค์ไปทางด้านล่างครอง จีวรห่มเฉียงเปิดพระอังสาขวา อุตราสงค์เป็นริ้วธรรมชาติ สังฆาฏิพาดเหนืออังสาซ้าย ห้อยลงมาด้านหน้า ปลายตัด ตรงผ้าสบงที่ทรงภายใต้จีวร เป็นผ้าเรียบมีจีบทบด้านหน้า	พระพักตร์ค่อนข้างกลม พระ นลาฏค่อนข้างแคบ พระขนงโค้ง พระเนตรสำรวจมเหลือบต่ำ พระนาสิกโด่ง พระโอษฐ์เรียว พระกรรณสั้น เม็ดพระศกขนาดเล็ก ปราศจากอุษณีษะ รัศมีเป็นรูปเปลว นิ้วพระหัตถ์ทั้ง 4 ยาวเสมอกัน
3	พระสัมพุทธพรหมโณพาศ ปรมินทร์มหาราชนมัสสมัย พระที่นั่งจักรีมหาปราสาท องค์กลาง พระบรมมหาราชวัง	เป็นพระพุทธรูปประทับ นั่งขัดสมาธิเพชร ปางสมาธิ ครองจีวรเป็นริ้วเหมือน ธรรมชาติ มีสังฆาฏิขนาดใหญ่ พาดบนอังสาซ้าย ยาวจรด พระนาภี	พระพักตร์ค่อนข้างกลม พระ นลาฏค่อนข้างแคบ พระขนงโค้ง มีอุณาโลมประดับด้วยอัญมณี ระหว่างพระขนง พระเนตร เหลือบต่ำ พระนาสิกโด่ง พระโอษฐ์เรียว พระกรรณสั้น เม็ดพระศกขนาดเล็ก ปราศจาก อุษณีษะ รัศมีรูปเปลวไฟลงยา หลายสี

ตารางที่ 4.2 วิเคราะห์รูปแบบพระพุทธรูปที่สร้างขึ้นในสมัยรัชกาลที่ 5 (ต่อ)

ลำดับที่	ชื่อพระพุทธรูป สถานที่ประดิษฐาน	อิริยาบถ ปาง การครองจีวร	พุทธลักษณะ
4	พระพุทธรูปประจำ พระชนมวารสมเด็จพระ พระศรีสวรินทิราบรม ราชเทวี พระพันวัสสาอัยยิกาเจ้า พระที่นั่งจักรีมหาปราสาท องค์กลาง ชั้นที่ 3 พระบรมมหาราชวัง	ยืนแบบสมภังค์ ปางอุ้มบาตร พระหัตถ์ซ้ายรองรับบาตร พระหัตถ์ขวาครองบาตร ครองจีวรห่มคลุม มีริ้วจีวรตามแบบธรรมเนียมชาติ	พระพักตร์กลม พระนลาฏกว้าง พระขนงโก่ง พระเนตรสำรวจ เหลือบต่ำ พระนาสิกโด่ง พระโอษฐ์เรียว พระกรณสัน เม็ดพระศกค่อนข้างใหญ่ มีอุษณิษะเล็กน้อย มีรัศมีรูปเปลว
5	พระปางสมาธิเพชรประจำ รัชกาลพระบาทสมเด็จพระ พระจอมเกล้าเจ้าอยู่หัว หอพระราชพงศานุสรณ์ วัดพระศรีรัตนศาสดาราม พระบรมมหาราชวัง	เป็นพระพุทธรูปประทับ นั่งขัดสมาธิเพชรปางสมาธิ พระหัตถ์ขวาวางซ้อนเหนือ พระพระหัตถ์ซ้าย วางหงายบนพระเพลา ครองจีวรห่มเฉียง มีจีบริ้วเหมือนธรรมเนียมชาติ สังฆาฏิขนาดใหญ่พาดบนพระ อังสาซ้ายยาวจรดพระนาภี	พระพุทธรูปมีพระพักตร์ค่อนข้าง กลม พระนลาฏค่อนข้างกว้าง พระขนงโก่ง พระเนตรสำรวจ เหลือบต่ำ พระนาสิกโด่ง พระโอษฐ์เรียว พระกรณสัน ขมวดพระเกศาขนาดใหญ่ ไม่มีอุษณิษะ มีรัศมีรูปเปลวเหนือพระเศียร
6	พระพุทธรูปประจำพระ ชนมพรรษา พระบาทสมเด็จพระ จุลจอมเกล้าเจ้าอยู่หัว หอพระสุราลัยพิมาน ในหมู่พระมหามณเฑียร พระบรมมหาราชวัง	นั่งขัดสมาธิเพชร ครองจีวร เหมือนริ้วผ้าตามธรรมเนียมชาติ มีสังฆาฏิขนาดใหญ่พาดเหนือ พระอังสาซ้ายจรดพระนาภี	พระพักตร์ค่อนข้างกลม พระนลาฏแคบ พระขนงโก่ง พระเนตรสำรวจเหลือบต่ำ พระนาสิกโด่ง พระโอษฐ์เรียว พระกรณสัน ขมวดพระเกศา ค่อนข้างใหญ่ ไม่มีอุษณิษะ มีรัศมีรูปเปลวประดับเหนือ พระเศียร

ตารางที่ 4.2 วิเคราะห์รูปแบบพระพุทธรูปที่สร้างขึ้นในสมัยรัชกาลที่ 5 (ต่อ)

ลำดับที่	ชื่อพระพุทธรูป สถานที่ประดิษฐาน	อิริยาบถ ปาง การครองจีวร	พุทธลักษณะ
7	พระพุทธรูปประจำ พระชนมวารสมเด็จพระ ศรีพัชรินทราบรม ราชินีนาถ พระที่นั่งจักรีมหาปราสาท องค์กลาง ชั้นที่ 3 พระบรมมหาราชวัง	ประทับยืนแบบสมถังค์ แสดงปางรำพึง โดยยกพระหัตถ์ทั้งสอง ไขว้เหนือพระอุระ พระหัตถ์ขวาทับพระหัตถ์ซ้าย ครองจีวรห่มคลุมพระอังสา ลักษณะจีวรเป็นริ้วธรรมดา	พระพักตร์ค่อนข้างกลม พระนลาฏค่อนข้างกว้าง พระขนงโก่ง พระเนตรเหลือบต่ำ มีพระอุณาโลมกลางพระนลาฏ เหนือพระขนง พระนาสิกโด่ง พระโอษฐ์เรียว พระกรรณสั้น เม็ดพระสกค่อนข้างใหญ่ มีรัศมี รูปเปลวเหนืออุษณิษะ ความยาว ของนิ้วพระหัตถ์เช่นเดียวกับมนุษย์ สามัญ
8	พระพุทธรูปอังคีรส พระอุโบสถวัดราชบพิธ สถิตมหาสีมา เขตพระนคร กรุงเทพมหานคร	ประทับนั่งขัดสมาธิราบ ปางสมาธิ ครองจีวรเป็นริ้ว ธรรมดา ตามแบบ ธรรมยุติกนิกาย มีสังฆาฏิพาดกลางจรด พระนาภี	พระพักตร์ค่อนข้างกลม ขมวดพระเกศาเป็นก้นหอย พระกรรณสั้น ไม่มีอุษณิษะ มีรัศมีเปลวเพลิงค่อนข้างใหญ่ เหนือพระเศียร พระนาสิกโด่ง พระขนงโก่ง พระเนตรเหลือบต่ำ พระโอษฐ์อมยิ้มเล็กน้อย
9	พระพุทธรูปจิรญาณ วัดบวรนิเวศวิหาร กรุงเทพมหานคร	ประทับยืนสมถังค์ ปางห้ามสมุทร ทรงเครื่องพระมหาจักรพรรดิ	พระพักตร์คล้ายหุ่น สวมชฎา มงกุฎทรงสูง มีกรรเจียกจร นิ้วพระหัตถ์เสมอกัน
10	พระพุทธรูปปัญญาอัคคะ วิหารเก๋งด้านตะวันออก วัดบวรนิเวศวิหาร เขตพระนคร กรุงเทพมหานคร	ประทับยืนสมถังค์ ปางห้ามสมุทร ครองจีวรแบบห่มคลุมเป็นริ้ว	พระพักตร์กลม ขมวดพระเกศา เป็นก้นหอยขนาดเล็ก มีอุษณิษะ เล็กน้อย รัศมีรูปเปลวเพลิง พระเนตรเหลือบต่ำ พระนาสิกโด่ง พระโอษฐ์เรียว

ตารางที่ 4.2 วิเคราะห์รูปแบบพระพุทธรูปที่สร้างขึ้นในสมัยรัชกาลที่ 5 (ต่อ)

ลำดับที่	ชื่อพระพุทธรูป สถานที่ประดิษฐาน	อิริยาบถ ปาง การครองจีวร	พุทธลักษณะ
11	พระพุทธรูปนุสนาค ประดิษฐานใน พระวิหารเก๋ง วัดบวรนิเวศวิหารเขตพระ นคร กรุงเทพมหานคร	ยืนสมภังค์ ปางห้ามสมุทร ครองจีวรห่มคลุมพระอังสา	พระพักตร์ค่อนข้างกลม มีขมวดพระเกศาเป็นก้นหอย พระกรรณยาว มีอุษณีย์ชะ และรัศมีรูปเปลวเพลิง พระขนงโก่ง พระนาสิกโด่ง พระโอษฐ์เรียว
12	พระพุทธรูปนฤมลธรรโมภาส พระอุโบสถวัดนิเวศธรรม ประวัติ อำเภอบางประอิน จังหวัดพระนครศรีอยุธยา	ประทับนั่งขัดสมาธิเพชร ปางสมาธิ ครองจีวรเป็นริ้ว ธรรมชาติตามแบบ ธรรมยุติกนิกาย มีสังฆาฎิพาด กลางยาวจรดพระนาภี	พระพักตร์ค่อนข้างกลม พระกรรณสั้น พระนลาฏค่อนข้างกว้าง ขมวดพระเกศาเป็นก้นหอย ขนาดกลาง ไม่มีอุษณีย์ชะ มีรัศมีรูปเปลวเพลิง พระเนตรเหลือบต่ำ พระนาสิกโด่ง พระโอษฐ์เรียว พระขนงโก่ง
13	พระมหาพุทธพิมพ์ พระวิหารวัดไชโย อำเภอไชโย จังหวัด อ่างทอง	ประทับนั่งขัดสมาธิราบ ปางสมาธิ ครองจีวรเป็นริ้ว ธรรมชาติ มีสังฆาฎิค่อนข้าง ใหญ่พาดที่พระอังสา	พระพักตร์ค่อนข้างรี มีขมวดพระเกศารูปก้นหอย พระกรรณสั้น พระนาสิกโด่ง พระเนตรเหลือบต่ำ
14	พระพุทธรูปบุษโยภาสหลวง พ่อขาววัดลาดกระบัง แขวงลาดกระบัง กรุงเทพมหานคร	ประทับนั่งขัดสมาธิราบ ปางมารวิชัย มีการเขียนสีพระ วรกายขาวอมชมพู	พระพักตร์ค่อนข้างกลม พระกรรณยาว มีอุษณีย์ชะ มีรัศมี รูปเปลวเพลิง ระบายสีพระเศียร และพระพักตร์เป็นสีทอง ระบาย สีพระกรรณสีเดียวกับ พระวรกายขาวอมชมพู พระโอษฐ์ค่อนข้างหนาระบายสี แดง พระเนตรเหลือบต่ำ กลมโต พระขนงโก่ง พระนาสิกโด่ง

ตารางที่ 4.2 วิเคราะห์รูปแบบพระพุทธรูปที่สร้างขึ้นในสมัยรัชกาลที่ 5 (ต่อ)

ลำดับที่	ชื่อพระพุทธรูป สถานที่ประดิษฐาน	อิริยาบถ ปาง การครองจีวร	พุทธลักษณะ
15	พระประธาน ในอุโบสถวัดเทพศิรินทร์ กรุงเทพมหานคร	ประทับนั่งขัดสมาธิราบ ปางสมาธิ ครองจีวรแบบริ้ว ธรรมชาติตามแบบ ธรรมยุติกนิกาย	พระพักตร์ค่อนข้างกลม มีอุษณิษะ มีเปลวรัศมี พระกรรณสั้น พระขนงโก่ง พระนาสิกงุ้ม พระโอษฐ์เรียว
16	พระคันธารราษฎร์ยืน ทอพระสุรลัยพิมาน ในหมู่พระมหามณเฑียร พระบรมมหาราชวัง	เป็นพระพุทธรูปยืนแบบ สมถังค์ แสงดงปางขอฝน ยกพระหัตถ์ขวาขวักเรียกฝน พระหัตถ์ซ้ายรองรับน้ำฝน พร้อมทั้งยึดชายอุตราสงค์ อุตราสงค์ห่มเฉียงเป็นริ้ว เหมือนธรรมชาติ	พระพักตร์ค่อนข้างกลม พระนลาฏกว้าง พระขนงโก่ง พระเนตรเหลือบต่ำ พระนาสิกโด่ง พระกรรณสั้น ไม่มีอุษณิษะ ขมวดพระเกศา เป็นก้นหอย มีเปลวรัศมี
17	พระพุทธรูปนินนาท พระวิหารเก๋ง วัดบวรนิเวศวิหาร	พระพุทธรูปยืนสมถังค์ ปางห้ามสมุทร ทรงครองจีวร ห่มคลุม ทำเป็นริ้วตาม ธรรมชาติ	พระกรรณสั้น มีเปลวรัศมี มีขมวดพระเกศาเป็นก้นหอย ไม่มีอุษณิษะ
18	พระคันธารราษฎร์ ปางขอฝน พิพิธภัณฑสถานแห่งชาติ พระนคร	ยืนสมถังค์ปางขอฝน ริ้วจีวร ตามแบบศิลปะคันธารราษฎร์ แบบกรีก หายพระหัตถ์ซ้าย ลงและยกพระหัตถ์ขวาขึ้น	พระพักตร์ค่อนข้างกลม อุษณิษะลักษณะคล้ายพระเมาลี ตามแบบคันธารราษฎร์ พระกรรณสั้น

สำหรับพระพุทธรูปที่สร้างขึ้นใหม่ในรัชกาลที่ 5 มีทั้งหมด 18 องค์ ประดิษฐานในพระบรมมหาราชวัง จำนวน 8 องค์ ประดิษฐานในพระอุโบสถ พระวิหาร ภายในพระอารามต่าง ๆ จำนวน 9 องค์ ประดิษฐานในพิพิธภัณฑสถานแห่งชาติพระนคร 1 องค์ สรุปได้ว่าพระพุทธรูปที่สร้างขึ้นใหม่ใน รัชกาลที่ 5 สามารถแบ่งเป็น 2 กลุ่ม คือ

1. อนุรักษ์รูปแบบพระพุทธรูปปฏิมากรที่เคยมีมา เพื่ออำนวยการรักษาแบบตามโบราณราชประเพณี ได้แก่ พระพุทธรูปที่จำลองความงามตามแบบที่มีอยู่เดิม หรือให้สร้างตามลักษณะรูปแบบที่มีมาในอดีต เช่น พระคันธารราษฎร์ ปางขอฝน พิพิธภัณฑสถานแห่งชาติพระนคร

2. สร้างสรรค์รูปแบบพระพุทธรูปปฏิมากรตามแบบประเพณีนิยมในสมัยรัชกาลที่ 4 แต่ยังคงพุทธลักษณะบางประการตามที่มีมาในอดีต หรือเป็นพระพุทธรูปแบบผสมผสานรวมทั้งการสร้างสรรคของช่างพื้นบ้านที่คงความงามเป็นเอกลักษณ์เฉพาะตัว

จากการศึกษารูปแบบพระพุทธรูปในสมัยรัชกาลที่ 5 พบว่า พระพุทธรูปที่สร้างสรรค์โดยช่างหลวงหรือช่างในราชสำนัก จะสร้างพระพุทธรูปสืบต่อมาจากประเพณีในสมัยรัชกาลที่ 4 ถวายงานรับใช้ราชวงศ์ตามพระราชประสงค์ของรัชกาลที่ 5 ทรงดำเนินแนวพระราชดำริตามรอยพระราชบิดา ในการพัฒนาประเทศให้เจริญทัดเทียมอารยประเทศ และยังคงอนุรักษ์สืบทอดพระพุทธรูปศาสนา พ.ศ. 2431 รัชกาลที่ 5 โปรดฯ ให้พิมพ์พระไตรปิฎกบาลี ด้วยอักษรไทยเป็นเล่มหนังสือสมัยใหม่ครั้งแรกของโลก พระราชทานให้นานาประเทศ พ.ศ. 2435 โปรดให้ตั้งกระทรวงธรรมการ ให้ธรรมะคัมภีร์ศาสนาและเป็นแกนกลางของการศึกษา พ.ศ. 2436 จัดตั้งมหาวิทยาลัยเป็นมหาวิทยาลัยสงฆ์แห่งแรก พ.ศ. 2439 เปลี่ยนนามมหาธาตุวิทยาลัยขึ้นเป็นมหาจุฬาลงกรณราชวิทยาลัย ให้เป็นที่ศึกษาพระปริยัติธรรม และวิชาชีพชั้นสูง อิทธิพลของความรู้และวิทยาการจากตะวันตกวิทยาศาสตร์ และความคิดที่เป็นเหตุผลเข้ามาเปลี่ยนแปลงทัศนคติของผู้คนในสังคม ส่งผลต่อแนวคิดในการสร้างพระพุทธรูปปฏิมาในช่วงเวลาดังกล่าว ดังพระราชหัตถเลขาของพระบาทสมเด็จพระจุลจอมเกล้าเจ้าอยู่หัว ได้เอ่ยถึงพระพุทธรูปปางถวายเนตร ที่ทรงโปรดฯ ให้นายช่างอิตาเลียนหล่อขึ้นว่า “อยากเห็นพระเป็นคน อยากเห็นให้หน้าคนฉลาดอดทนมีความคิดมาก ไม่ใช่ทำหน้าบึ้ง ไม่ใช่หนังยิ้มกริม ไม่ใช่หนังเผลอหลับไหล ให้เต็มอยู่ด้วยสติสัมปชัญญะ หน้าตาพระพุทธรูปเจ้าของหม่อมฉันเป็นเช่นนี้ เห็นรู้ปรากฏแก่ใจ เว้นแต่หากมือทำไม่เป็น ไม่สามารถที่จะทำด้วยมือตนเอง ไม่สามารถที่แนะนำให้ช่างแก้ไขให้ถึงใจได้ จึงหมดฝีมือกันอยู่เพียงเท่านั้นเอง แต่ตาคนนี้เป็นผู้เข้าใจดีกว่าช่างทั้งปวง ที่เคยเข้าใจถ้อยคำหม่อมฉัน แต่ถ้าเอามหาบุรุษลักษณะเข้ายืนแล้วเป็นไม่ถูกทั้งนั้น เพราะทูลถามตามตรงได้ว่าไม่เชื่อ.....” (สมเด็จพระมหาสมณเจ้า กรมพระยาวชิรญาณวโรรส. 2514: 143-144)