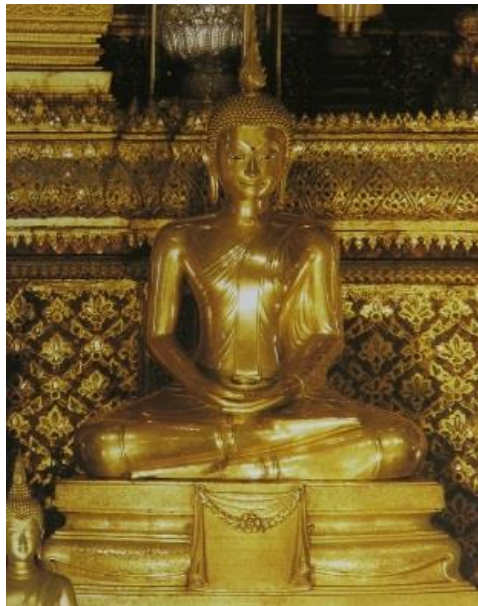


บทที่ 3 พระพุทธรูปสมัยรัชกาลที่ 4

พระพุทธรูปสมัยรัชกาลที่ 4

1. พระสัมพุทธพรรณี ประดิษฐานภายในพระอุโบสถวัดพระศรีรัตนศาสดาราม

มีขนาดหน้าตักกว้าง 43 เซนติเมตร สูงเฉพาะองค์พระ 67.50 เซนติเมตร สูงจากฐานถึงพระรัศมี 93 เซนติเมตร สูงจากฐานถึงยอดฉัตร 206 เซนติเมตร วัสดุทำจากกาไหล่ทอง ประดิษฐานภายในพระอุโบสถวัดพระศรีรัตนศาสดาราม เป็นพระพุทธรูปประทับนั่งแบบวิราสนะ พระชงฆ์ขวาซ้อนเหนือพระชงฆ์ซ้าย แสดงธยามุทราพระหัตถ์ขวาซ้อนเหนือพระหัตถ์ซ้าย พระพุทธรูปมีพระพักตร์ค่อนข้างกลม พระนลาฏค่อนข้างแคบพระขนงโค้ง พระเนตรเหลือบต่ำ พระนาสิกโด่ง พระโอษฐ์เรียว มีพระกรรณยาวเกือบจรดพระอังสา กับทั้งมีอุณาโลมอยู่ระหว่างพระขนง พระเศียรประดับด้วยขมวดพระเกศาเวียนขวาขนาดค่อนข้างเล็ก ปราศจากเกตุมาลา เนื้อพระเศียรมีรัศมีรูปเปลวไฟ องค์พระพุทธรูปมีลักษณะสะอาดสะอ้าน ครองอุตราสงค์ห่มเฉียงจีบเป็นริ้วเหมือนริ้วผ้าธรรมดา เปิดพระอังสาขวา มีสังฆาฏิก่อนข้างใหญ่ซ้อนทับพาดเหนือพระอังสาซ้ายยาวจรดพระนาภีปลายตัดเป็นเส้นตรง อันตราสกที่ทรงปรากฏขอบที่บนพระองค์มีริ้วจีบเล็กน้อย พระพุทธรูปประทับนั่งบนฐานหน้ากระดานเกลี้ยงเหนือแท่นสิงห์จำหลักลาย มีค้ำจารึกบนฐานเบื้องหน้าโดยมีม่านคลี่ออกทั้งสองข้าง และมีพวงบุปผาห้อยอยู่เบื้องบน (ม.ร.ว. สूरियวุฒิ สุขสวัสดิ์. 2535: 324-326)



ภาพที่ 3.1 พระสัมพุทธพรรณี พระอุโบสถวัดพระศรีรัตนศาสดาราม
ที่มา: ม.ร.ว. สूरियวุฒิ สุขสวัสดิ์ (2535: 325)

พระบาทสมเด็จพระจอมเกล้าเจ้าอยู่หัวทรงพระกรุณาโปรดเกล้าโปรดกระหม่อม ให้ขุนอินทรพิณิจเจ้ากรมช่างหล่อสร้างพระพุทธรูปหน้าตักคอกเศษขึ้นองค์หนึ่งจำหลักพระนามว่า พระสัมพุทธพรรณี ในปี ชาติ พุทธศักราช 2313 เมื่อครั้งยังทรงผนวชในรัชกาลพระบรมเชษฐา พระบาทสมเด็จพระนั่งเกล้าเจ้าอยู่หัว ในขณะที่ประทับ ณ วัดสมอราย (วัดราชาธิวาส) พระองค์ได้ทรงสอบสวนแบบอย่างพุทธรูป ลักษณะว่าพระพุทธรูปนี้มีควรมีเกตุมาลา ดังนั้นพระองค์จึงได้โปรดฯ ให้สร้างพระสัมพุทธพรรณีที่ปราศจากเกตุมาลา กับทั้งทำอุตราสงค์จีวรเป็นริ้วผ้าตามธรรมชาติ เช่นเดียวกับการครองผ้าของพระภิกษุในธรรมยุติกนิกายอัญเชิญขึ้นไปประดิษฐาน ณ พระที่นั่งพุทไธสวรรย์ในพระบวรราชวังอันเป็นที่ประทับของพระบาทสมเด็จพระปิ่นเกล้าเจ้าอยู่หัว ครั้นในรัชสมัยพระบาทสมเด็จพระจุลจอมเกล้าเจ้าอยู่หัวพระวรวงค์เธอพระองค์เจ้าประดิษฐวรการ ได้ทรงแก้ไขแบบพระพุทธรูปให้มีพระรัศมี พระรัศมีนั้นมีสีกาไหล่ทองหนึ่ง นากหนึ่ง แก้วขาวหนึ่ง แก้วน้ำเงินหนึ่ง พร้อมทั้งมีการเปลี่ยนพระรัศมีตามฤดูกาลคือใช้กาไหล่ทองสำหรับฤดูร้อน สีขาวหรือสีนากสำหรับฤดูหนาว และสีน้ำเงินสำหรับฤดูฝน (กรมศิลปากร. 2545: 306-307)

2. พระชัยนวโลหะประดิษฐานในหอพระสุราลัยพิมาน

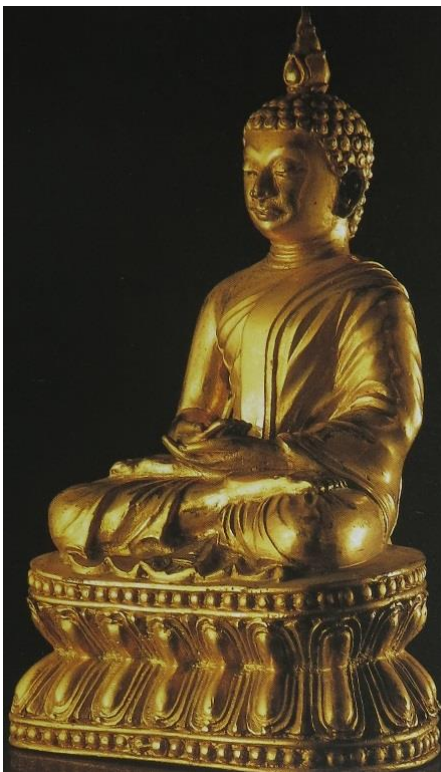
พระชัยนวโลหะ สมัยพระบาทสมเด็จพระจอมเกล้าเจ้าอยู่หัว ประดิษฐานภายในหอพระสุราลัยพิมาน ในหมู่พระมหามณเฑียร สร้างขึ้น พ.ศ. 2396 หน้าตักกว้าง 7.5 เซนติเมตร องค์พระสูง 9.75 เซนติเมตร สูงจากฐานถึงพระรัศมี 13.75 เซนติเมตร ประทับนั่งแบบวัชราสนะ แสดงภูมิสถาปัตยกรรม ถือตาลปัตรในพระหัตถ์ซ้ายเหนือพระเพลาคว่ำ พระหัตถ์ขวาเหนือพระชานุ พระพักตร์ค่อนข้างกลม พระนลาฏค่อนข้างแคบ พระขนงโก่ง พระเนตรเหลือบต่ำ พระนาสิกโด่ง พระโอษฐ์เรียว พระกรรณสั้น พระเศียรประดับด้วยขมวดพระเกศาอันห้อยขนาดใหญ่ ไม่มีเกตุมาลา ครอบอุตราสงค์เป็นจีวรริ้วเหมือนธรรมชาติ ห่มเฉียงเปิดพระอังสาขวา ชายอุตราสงค์พาดบนพระอังสาซ้ายยาวจรดพระนาภี ปลายเป็นลายเขี้ยวตะขาบ อันตราวาสกเป็นริ้วธรรมชาติ ประทับนั่งเหนือ ปัทมาสน์กลีบบัวคว่ำบัวหงาย บนฐานเขียงแปดเหลี่ยม ตาลปัตรเรียวแหลม คล้ายใบโพธิ์จำหลักลาย (ม.ร.ว. สิริวิฑูมิ สุขสวัสดิ์. 2535: 330-331)



ภาพที่ 3.2 พระชัยนวโลหะสมัยพระบาทสมเด็จพระจอมเกล้าเจ้าอยู่หัว
ที่มา: ม.ร.ว. สุริยวุฒิ สุขสวัสดิ์ (2535: 330)

3. พระพุทธรูปประจำพระชนมพรรษาพระบาทสมเด็จพระจอมเกล้าเจ้าอยู่หัว

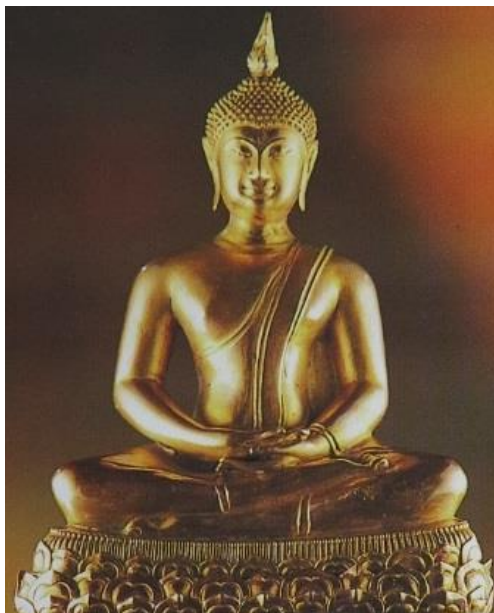
พระพุทธรูปประจำพระชนมพรรษาพระบาทสมเด็จพระจอมเกล้าเจ้าอยู่หัวประดิษฐานภายในหอพระสุลาลัยพิมานในหมู่พระมหามณเฑียร มีขนาดหน้าตักกว้าง 6.8 เซนติเมตร สูงเฉพาะองค์พระ 11.20 เซนติเมตร สูงจากฐานถึงพระรัศมี 15.15 เซนติเมตร สูงจากฐานถึงยอดฉัตร 31.20 เซนติเมตร สร้างขึ้น พ.ศ. 2394 – 2411 วัสดุทำจากกาไหล่ทอง ฉัตรปรุทอง ประทับนั่งแบบวัชรราสนะ แสดงยานะมูทรา โดยพระหัตถ์ขวาซ้อนเหนือพระหัตถ์ซ้ายหงายบนพระเพลา พระพุทธรูปมีพระพักตร์ค่อนข้างกลม พระนลาฏค่อนข้างแคบ พระขนงโก่ง พระเนตรเหลือบต่ำ พระนาสิกโด่ง พระโอษฐ์เรียว พระกรรณสั้น พระเศียรประกอบด้วยขมวดพระเกศาเป็นก้นหอยขนาดใหญ่ ไม่มีเกตุมาลา แต่ปรากฏรัศมีรูปเปลวไฟเหนือพระเศียรองค์พระพุทธรูป ครองอุตราสงค์จีวรเป็นริ้วเหมือนธรรมชาติ ห่มเฉียง สังฆาฏิพาดบนพระอังสาซ้ายยาวจรดพระนาภี อันตราวาสกจีวรเป็นริ้วเช่นเดียวกับอุตราสงค์ ประทับนั่งเหนือปัทมาสน์ประกอบด้วยกลีบบัวคว่ำบัวหงาย และมีเกสรบัวประดับทั้งเบื้องบนและตอนล่าง (ม.ร.ว.สุริยวุฒิ สุขสวัสดิ์. 2535: 334-336)



ภาพที่ 3.3 พระพุทธรูปประจำพระชนมพรรษาพระบาทสมเด็จพระจอมเกล้าเจ้าอยู่หัว
ที่มา: ม.ร.ว. สूरียวุฒิ สุขสวัสดิ์ (2535: 334)

4. พระพุทธรูปประจำพระชนมวารพระบาทสมเด็จพระจอมเกล้าเจ้าอยู่หัว

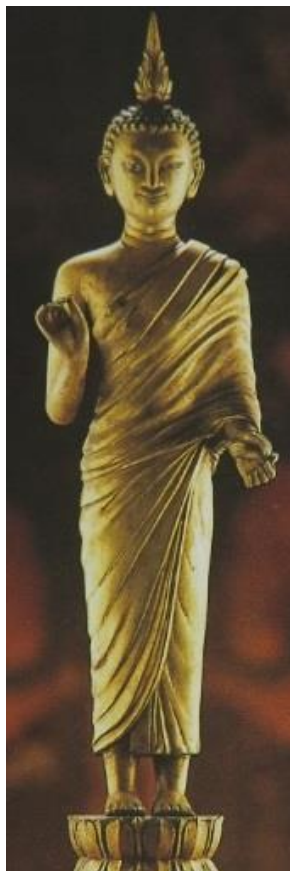
พระพุทธรูปประจำพระชนมวารพระบาทสมเด็จพระจอมเกล้าเจ้าอยู่หัว ประดิษฐานบนพระที่นั่งจักรีมหาปราสาท องค์กรกลางชั้นที่ 3 สร้างขึ้นเมื่อ พ.ศ. 2403 วัสดุทำจากกาไหล่ทอง ฉัตรทองคำฉลุลาย ฐานแข็งสี่เหลี่ยมกล่อด้วยสัมฤทธิ์ หน้าตักกว้าง 12.50 เซนติเมตร สูงจากฐานถึงพระรัศมี 19.30 เซนติเมตร สูงจากฐานถึงยอดฉัตร 46.20 เซนติเมตร มีฉัตรฉลุลายทอง 5 ชั้น กั้นเหนือพระเศียร ประทับนั่งแบบวิราสนะ แสดงธยานะมุทรา มีพุทธลักษณะคล้ายพระพุทธรูปโบราณ พระเนตรเหลือบต่ำ พระนาสิกโด่ง พระโอษฐ์เรียว มีอุณาโลม มีพระเกตุมาลาขนาดเล็กเหนือพระเศียร ใต้เปลวรัศมี พระกรรณยาว พระพักตร์ค่อนข้างกลม พระนลาฏแคบ พระขนงโค้งครองอุตราสงค์เรียบ ไม่มีริ้ว ห่มเฉียงสังฆาฏิพาดพระอังสาซ้ายจรดพระนาภี ประทับบนปัทมาสน์กลีบบัวหงายซ้อนกันสามชั้นมีเกสรเบื่องบน (ม.ร.ว. สूरียวุฒิ สุขสวัสดิ์. 2535: 337-339)



ภาพที่ 3.4 พระพุทธรูปประจำพระชนมวารพระบาทสมเด็จพระจอมเกล้าเจ้าอยู่หัว
ที่มา: ม.ร.ว. สุริยวุฒิ สุขสวัสดิ์ (2535: 337)

5. พระคันธารราษฎร์ยืนประดิษฐานในหอพระสุราลัยพิมาน

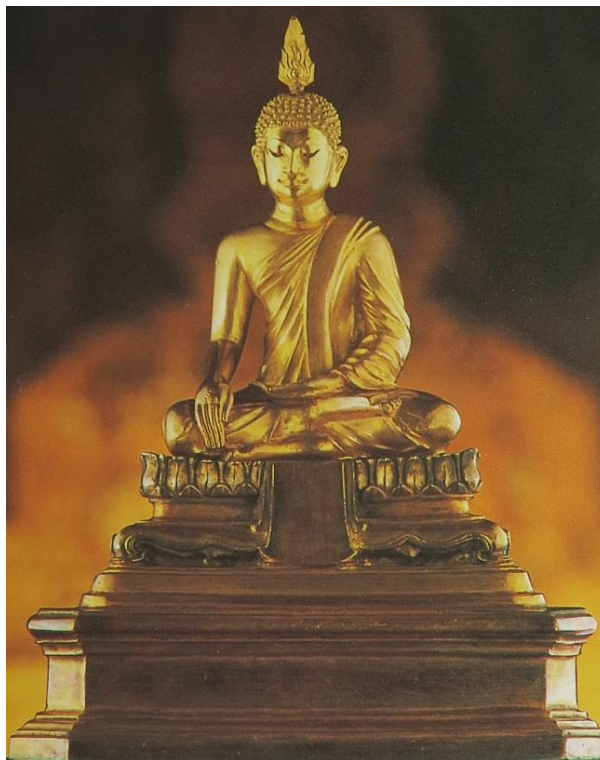
พระคันธารราษฎร์ยืน ประดิษฐานในหอพระสุราลัยพิมาน ในหมู่พระมหามณเฑียร สร้างขึ้น พ.ศ. 2394 – พ.ศ. 2411 สูง 41.80 เซนติเมตร วัตรวมจากฐานถึงยอดรัศมี 58 เซนติเมตร วัสดุทำจากกาไหล่ทองเป็นพระพุทธรูปยืนแบบสมถังค์ แสดงปางขอฝน ยกพระหัตถ์ขวาไว้เรียกฝนพระหัตถ์ซ้ายรองรับน้ำฝนพร้อมทั้งยึดชายอุตราสงค์ พระพักตร์ค่อนข้างกลม พระนลาฏกว้าง พระขนงโค้ง พระเนตรเหลือบต่ำ พระนาสิกโด่ง พระกรรณสั้น ไม่มีเกตุมาลา ขมวดพระเกศาเป็นก้นหอย มีเปลวรัศมีอุตราสงค์ห่มเฉียงเป็นริ้วเหมือนธรรมชาติ (ม.ร.ว. สุริยวุฒิ สุขสวัสดิ์ .2535: 349-351)



ภาพที่ 3.5 พระคันธารราษฎร์ยืนประดิษฐานในหอพระสุราลัยพิมานในหมู่พระมหามณเฑียร
ที่มา: ม.ร.ว. สุริยวุฒิ สุขสวัสดิ์ (2535: 349)

6. พระพุทธรูปประจำพระชนมวารสมเด็จพระเทพศิรินทราบรมราชินี

พระพุทธรูปประจำพระชนมวารสมเด็จพระเทพศิรินทราบรมราชินี ประดิษฐานบนพระที่นั่งจักรีมหาปราสาท ชั้นที่ 3 พ.ศ.2394–2411 ขนาดหน้าตักกว้าง 8.70 เซนติเมตร สูง 15.7 เซนติเมตร วัดจากฐานถึงรัศมี 22.80 เซนติเมตร วัสดุทำจากกาไหล่ทอง นั่งแบบวิราสนะ แสดงภูมิสปรศมูทรา หงายพระหัตถ์ซ้ายบนพระเพลา คำว่าพระหัตถ์ขวาเหนือพระชานุ พระพักตร์ค่อนข้างกลม พระนลาฏแคบ พระขนงโค้ง พระเนตรเหลือบต่ำ พระนาสิกโด่ง พระโอษฐ์เรียว พระกรรณสั้น นิ้วพระหัตถ์ทั้ง 4 ยาวเสมอกัน เม็ดพระศกกลมเรียว ไม่มีเกตุมาลา ครองจีวรแบบเป็นจีวรวัชรรมชาติ ตามแบบธรรมยุติกนิกาย ประทับเหนือปัทมาสน์มีกลีบบัวหงาย 2 ชั้น เหนือฐานแข่งสิงห์มีฝ่าทิพย์ห้อยประดับด้านหน้าวางบนฐานเชิงแปดเหลี่ยมขนาดใหญ่ด้านล่างอีกชั้นหนึ่ง(ม.ร.ว. สุริยวุฒิ สุขสวัสดิ์. 2535: 343-345)



ภาพที่ 3.6 พระพุทธรูปประจำพระชนมวารสมเด็จพระเทพศิรินทราบรมราชินี
ที่มา: ม.ร.ว. สूरียวุฒิ สุขสวัสดิ์ (2535: 343)

7. พระพุทธรูปประจำพระชนมวารสมเด็จพระศรีสุริเยนทราบรมราชินี

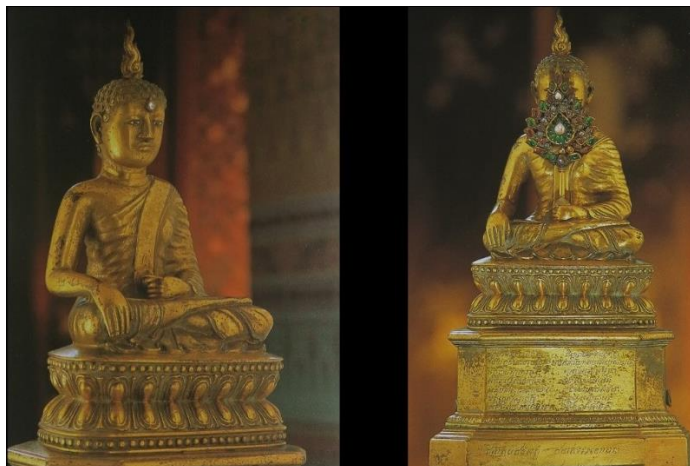
พระพุทธรูปประจำพระชนมวารสมเด็จพระศรีสุริเยนทราบรมราชินี ประดิษฐานในหอพระสุราลัยพิมาน ในหมู่พระมหามณเฑียร พ.ศ.2394 – 2411 องค์พระสูง 22.10 เซนติเมตร สูงจากฐานถึงพระรัศมี 29.75 เซนติเมตร วัสดุทำจากกาไหล่ทอง ยืนแบบสมถังค์ แสดงปางถวายเนตร โดยพระหัตถ์ทั้งสองวางห้อยประสานทับกันด้านหน้าพระเพลา พระพักตร์รูปวงรี พระนลาฏแคบ พระขนงโค้ง พระเนตรเหลือบต่ำ พระนาสิกใหญ่ พระโอษฐ์เรียว พระกรรณยาว เม็ดพระศกเล็กแหลม มีเกตุมาลา มีเปลวรัศมีด้านบน อดตราสงค์ห่มเฉียงไม่มีริ้วขอบสองชั้น สังฆาฏิพาดบนพระอังสาซ้ายยาวจรพระนาภี ปลายเป็นเขี้ยวตะขาบ อันตราสกจีบทบด้านหน้า ยืนเหนือปัทมาสน์กลมจำหลักลายกลีบบัวหงายวางเหนือฐาน เชียงแปดเหลี่ยมอีกชั้น (ม.ร.ว. สूरียวุฒิ สุขสวัสดิ์ .2535: 340-342)



ภาพที่ 3.7 พระพุทธรูปประจำพระชนมวารสมเด็จพระศรีสุริเยนทราบรมราชินี
ที่มา: ม.ร.ว. สิริยวุฒิ สุขสวัสดิ์ (2535: 340)

8. พระชัยวัฒน์ประจำรัชกาลพระบาทสมเด็จพระจอมเกล้าเจ้าอยู่หัว

พระชัยวัฒน์ประจำรัชกาลพระบาทสมเด็จพระจอมเกล้าเจ้าอยู่หัว มีขนาดหน้าตักกว้าง 10.45 เซนติเมตร สูงเฉพาะองค์พระ 17 เซนติเมตร สูงจากฐานถึงยอดฉัตร 70 เซนติเมตร ประดิษฐานในหอพระสุราลัยพิมาน ในหมู่พระมหามณเฑียร สร้างขึ้น พ.ศ. 2394 ประทับนั่งวัชราสนะ แสดงภูมิสถาปัตยกรรมา ทรงถือตาลปัตรในพระหัตถ์ซ้ายเหนือพระเพลาคว่ำพระหัตถ์ขวาเหนือพระชานุ พระพักตร์ค่อนข้างกลม พระนลาฏแคบ พระขนงเกือบเป็นเส้นตรง พระเนตรมองตรง พระนาสิกแหลม พระโอษฐ์อูม พระกรรณสั้น ไม่มีอุณาโลม ขมวดพระเกศาค่อนข้างใหญ่ ไม่มีพระเกตุเมาลี มีรัศมีรูปเปลว ครองอุตราสงค์ห่มฉียง เป็นริ้วเหมือนริ้วผ้าตามธรรมชาติ สังฆาฏีค่อนข้างใหญ่ซ้อนทับพาดเหนืออঙ্গซ้ายยาวจรดพระนาภีปลายตัดตรง อันตราวาสกมีริ้วผ้าเป็นธรรมชาติ ตาลปัตรรูปใบโพธิ์ เรียวแหลมประดับด้วยอัญมณี ประทับนั่งเหนือปัทมาสน์กลีบบัวคว่ำและบัวหงายอยู่บนฐานเขียงแปดเหลี่ยม องค์พระพุทธรูปกางกั้นฉัตรทองคำลายฉลุ 5 ชั้น ลงยาราชาวดี (ม.ร.ว.สิริยวุฒิ สุขสวัสดิ์. 2535: 327-328)



ภาพที่ 3.8 พระชัยวัฒน์ประจำรัชกาลพระบาทสมเด็จพระจอมเกล้าเจ้าอยู่หัว
ที่มา: ม.ร.ว. สุริยวุฒิ สุขสวัสดิ์ (2535: 327-328)

9. พระพุทธรูปหิ้งค์ (จำลอง)

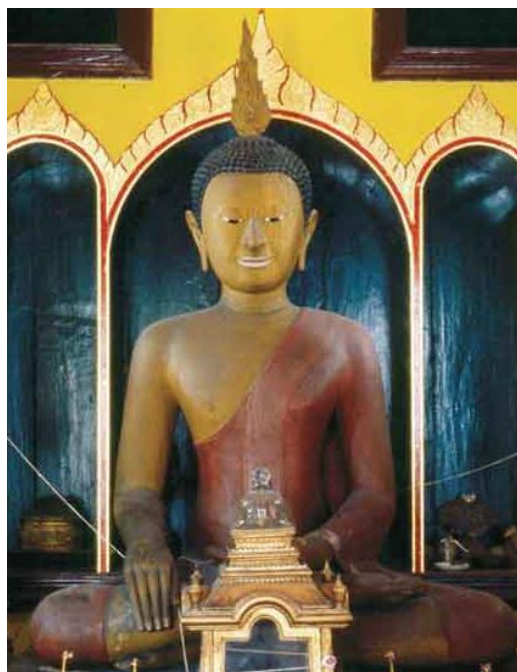
พระพุทธรูปหิ้งค์ (จำลอง) ประดิษฐาน ณ พระวิหารหลวง วัดพระปฐมเจดีย์ อำเภอเมือง จังหวัดนครปฐม พุทธลักษณะแสดงปางสมาธิ ขัดสมาธิราบ วัสดุทำจากโลหะ กรมศิลปากรประกาศขึ้นทะเบียนโบราณวัตถุสถานในราชกิจจานุเบกษา เล่มที่ 52 ตอนที่ 75 วันที่ 8 มีนาคม พ.ศ. 2478 และกระทรวงศึกษาธิการประกาศเป็นพระพุทธรูปสำคัญ ตามบัญชีแนบท้ายระเบียบกระทรวงศึกษาธิการว่าด้วยการก่อสร้างอนุสาวรีย์แห่งชาติและการจำลองพระพุทธรูปสำคัญ พ.ศ. 2520 พระบาทสมเด็จพระจอมเกล้าเจ้าอยู่หัวทรงเลื่อมใสในพระพุทธรูปหิ้งค์มาก จึงโปรดฯ ให้จำลองหล่อให้มีขนาดใหญ่กว่าองค์เดิมแล้วอัญเชิญไปประดิษฐาน ณ ซุ้มพระวิหารด้านทิศตะวันออก วัดพระปฐมเจดีย์



ภาพที่ 3.9 พระพุทธรูปหิ้งค์ (จำลอง) วัดพระปฐมเจดีย์ จังหวัดนครปฐม
ที่มา: กรมศิลปากร (2545: 252)

10. พระพุทธปริตร

พระพุทธปริตร ประดิษฐานภายในหอศาสตราคมในพระบรมมหาราชวัง ประทับนั่งขัดสมาธิราบ ปางมารวิชัย ครองจีวรเรียบ ทำจากไม้ไผ่สานผสมกับปูนน้ำมัน แล้วระบายสี พระบาทสมเด็จพระจอมเกล้าเจ้าอยู่หัว โปรดให้สร้างโดยมีขนาดเท่าองค์จริงขององค์พระสัมมาสัมพุทธเจ้า โดยสร้างตามแบบพระราชนิยม คือ ไม่มีเกตุมาลา และมีพระกรรณสั้น ขนาดหน้าตักกว้าง 133 เซนติเมตร สูง 190 เซนติเมตร สร้างขึ้น พ.ศ. 2394 – 2411 พระพักตร์ค่อนข้างกลม พระขนงโก่ง พระเนตร เหลือบต่ำ พระนาสิกโด่ง พระโอษฐ์เรียว พระเศียรไม่มีเกตุมาลา ขมวดพระเกศาเล็ก มีรัศมีรูปเปลวเหนือพระเศียร ครองอุตราสงค์เรียบไม่มีริ้วขอบสองชั้น สันขาใหญ่ขนาดใหญ่พาดพระอังสาซ้ายปลาย ตัดตรงจรดพระนาภี องค์พระระบายสีเหลือง พระภูษาระบายสีแดงคล้ำ (ม.ร.ว. สุริยวุฒิ สุขสวัสดิ์ . 2535: 346-348)

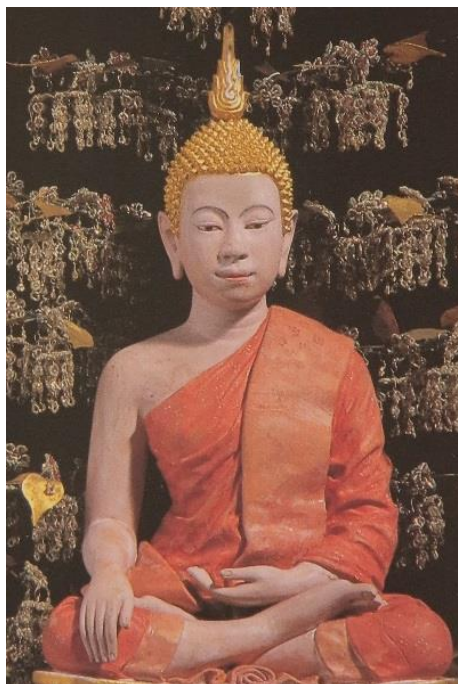


ภาพที่ 3.10 พระพุทธปริตร ประดิษฐานภายในหอศาสตราคมในพระบรมมหาราชวัง
ที่มา: ลักษณะไทย (ม.ป.ป.)

11. พระพุทธรูประบายสีปางมารวิชัย

พระพุทธรูประบายสีปางมารวิชัย เป็นศิลปะแบบรัตนโกสินทร์ รัชกาลพระบาทสมเด็จพระจอมเกล้าเจ้าอยู่หัว พ.ศ. 2394 – 3411 หน้าตักกว้าง 14 เซนติเมตร องค์พระสูง 23 เซนติเมตร วัดจากฐานถึงรัศมีสูง 30 เซนติเมตร วัสดุผสม ระบายสีทับ ประดิษฐานภายในพระอุโบสถวัดพระศรีรัตนศาสดาราม ประทับเหนือปัทมาสน์ ประกอบด้วยกليبบัวคว่ำและบัวหงายสองชั้นเหนือพอนหล้าคา เบื้องหลังเป็นต้นพระศรีมหาโพธิ์ประดับด้วย เงิน ทอง และพลอยหลากสี ประดิษฐานในกรอบ แก้วตั้งอยู่บนฐานชุกชีพระแก้วมรกต สีจีวรออกแดงส้ม มีลายดอก พระพักตร์สีขาว เขียนพระขนงเป็นเส้นลงสีพระโอษฐ์แดงอมชมพู ได้รับอิทธิพลจากตะวันตกด้วยที่จะสร้างให้มีลักษณะเหมือนจริง

ประทับนั่งแบบวัชราสนะ แสดงภูมิสปรสมุทรา พระหัตถ์ซ้ายหงายบนพระเพลลา พระหัตถ์ขวาคว่ำลงบนพระชานู ขมวดพระเกศาเป็นตุ่มแหลมปราศจากเกตุมาลา รัศมีเป็นเปลวไฟ ครองอุตราสงค์ห่มเฉียง มีสังฆาฏิขนาดใหญ่บนพระอังสาซ้ายตามแบบธรรมยุติกนิกาย (ม.ร.ว. สूरियวุฒิ สุขสวัสดิ์. 2535: 327-328)

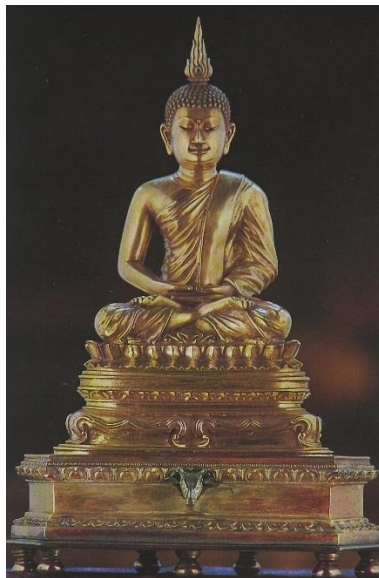


ภาพที่ 3.11 พระพุทธรูประบายสีปางมารวิชัย พระอุโบสถวัดพระศรีรัตนศาสดาราม
ที่มา: ม.ร.ว. สूरियวุฒิ สุขสวัสดิ์ (2535: 359)

12. พระนิรันตราย

พระนิรันตราย ประดิษฐานภายในหอพระสุราลัยพิมาน พระบรมมหาราชวังเป็นพระพุทธรูปนั่งขัดสมาธิเพชรสร้างในรัชกาลพระบาทสมเด็จพระจอมเกล้าเจ้าอยู่หัว หน้าตักกว้าง 5.5 นิ้ว วัสดุทำจากทองคำ มีแบบอย่างพุทธลักษณะและครองผ้าแบบธรรมยุติ ซึ่งเป็นแบบพระพุทธรูปซึ่งสร้างสวมครอบไว้อีกชั้นหนึ่งองค์ที่อยู่ด้านใน อยู่ในปางสมาธิ นั่งขัดสมาธิเพชร หล่อด้วยทองคำเนื้อหก น้ำหนักเจ็ดตำลึงสิบเอ็ดสลึง หน้าตัก 3 นิ้ว สูง 4 นิ้ว องค์ โดยพระนิรันตรายเป็นพระพุทธรูปทองคำโบราณ ซึ่งก้านนอิน แขวงเมืองปราจีนบุรี ชุดได้ที่ชายป่าดงพระศรีมหาโพธิ์ เมื่อปี พ.ศ. 2399 และนำมาส่งให้พระเกรียงไกรกระบวนยุทธ ปลัดเมืองฉะเชิงเทราเพื่อนำขึ้นทูลเกล้าทูลกระหม่อมถวายพระบาท สมเด็จพระจอมเกล้าเจ้าอยู่หัวหลังจากทรงพระกรุณาโปรดเกล้าฯ ให้ช่างวัดตรวจชั่งแล้วได้ทรงพระมหากรุณาโปรดเกล้าฯ พระราชทานเงินตราเจ็ดชั่ง (560 บาท) เป็นรางวัล แล้วมีพระบรมราชโองการดำริให้ช่างทำฐานเงินกะไหล่ทองประดิษฐานไว้ จนเมื่อทรงพระกรุณาโปรดเกล้าฯ ให้สร้างหอพระในพระอภิเนาว์นิเวศน์ จึงโปรดฯ ให้อัญเชิญมาประดิษฐานในหอพระร่วมกับพระพุทธรูปสำคัญอีกรวม 7 องค์ พระพุทธรูปทองคำโบราณองค์นี้ จะประดิษฐานในหอพระอภิเนาว์นิเวศน์นานเพียงใดไม่ปรากฏหลัก ฐานแน่นชัด แต่ในหนังสือตำนานพระพุทธรูปสำคัญพระนิพนธ์สมเด็จพระ

ยาดำรงราชานุภาพบันทึกไว้ว่าเมื่อ พ.ศ. 2403 นั้นพระพุทธรูปองค์นี้ประดิษฐานอยู่ในหอเสถียรธรรมปริตรอดพ้นจากการถูกผู้ร้ายซึ่งเข้าไปขโมยพระพุทธรูปในหอ นั้น ด้วยเหตุนี้พระบาทสมเด็จพระจอมเกล้าเจ้าอยู่หัวจึงมีพระราชดำริว่า “ตลาดแคล้วถึง 2 ครั้ง” เป็นอัครรรยพระราชทานนามพระพุทธรูปว่า “พระนิรันตราย”



ภาพที่ 3.12 พระนิรันตรายประดิษฐานภายในหอพระสุราลัยพิมาน พระบรมมหาราชวัง
ที่มา: ม.ร.ว. สุริยวุฒิ สุขสวัสดิ์ (2535: 352)

รัชกาลที่ 4 ได้ทรงกรุณาโปรดเกล้าฯ ให้เจ้าพนักงานหล่อพระพุทธรูปนั่งขัดสมาธิเพชร ตามพุทธลักษณะ หน้าตักกว้าง 5.5 นิ้ว สวมพระพุทธรูปนิรันตรายไว้อีกชั้นหนึ่ง และเรียกนามรวมกันมาจนทุกวันนี้ว่า “พระนิรันตราย” อนึ่ง ในปลายรัชกาลพระบาทสมเด็จพระจอมเกล้าเจ้าอยู่หัว เมื่อปีมะโรง พ.ศ.2411 ได้ทรงพระกรุณาโปรดเกล้าฯ ให้ช่างหล่อพระพุทธรูปพิมพ์เดียวกันกับพระพุทธรูปซึ่งสวมพระนิรันตรายด้วยทอง เหลืองกะไหล่ทอง แต่มีเรือนแก้วอยู่เบื้องหลังเป็นพุ่มพระมหาโพธิ์มีอักษรขอมจำหลักลงไว้วงกลีบบัวเบื้องหน้า 9 เบื้องหลัง 9 ยอดเรือนแก้วมีรูปพระมหามงกุฎตั้งติดอยู่กับฐานชั้นล่างรองฐานพระ ซึ่งเป็นที่สำหรับสร่งน้ำพระ ก่อเป็นรูปศรีษะโค เป็นที่หมายพระโคตรซึ่งเป็นพระโคดม พระพุทธรูปที่ทรงหล่อใหม่นี้มีจำนวน 18 องค์ ซึ่งเป็นจำนวนปีที่ได้เสด็จดำรงสิริราชสมบัติ และได้มีพระราชดำริว่า จะทรงหล่อปีละองค์ไว้ในวโรกาสเฉลิมพระชนม - พรรษาทุกปี พระราชทานนามพระพุทธรูปทุกองค์ว่า พระนิรันตราย เช่นกัน แต่การยังค้างอยู่มิได้ทันกะไหล่ทองก็เสด็จสวรรคต พระบาทสมเด็จพระจุลจอมเกล้าเจ้าอยู่หัวได้ทรงพระกรุณาโปรดเกล้าฯ ให้ช่างกะไหล่ทองจนแล้วเสร็จทั้ง 18 องค์ พระราชทานไว้ ณ พระอารามในคณะธรรมยุติกนิกายตามพระราชประสงค์ในสมเด็จพระบรมชนกนาถพร้อมทั้งทรงสร้างพระราช ทานพระอารามหลวงธรรมยุติกนิกาย วัดละองค์ เช่น วัดราชประดิษฐ์สถิตมหาสีมาราม วัดราชบพิสถิตมหาสีมารามวัดนิเวศธรรมประวัติ วัดเขมาภิรตาราม ฯลฯ (ม.ร.ว. สุริยวุฒิ สุขสวัสดิ์ .2535: 352-354)

13. พระพุทธรูปประทับนั่งท่ามกลางกลุ่มพระอสีติมหาสาวก

พระพุทธรูปประทับนั่งท่ามกลางกลุ่มพระอสีติมหาสาวก ประดิษฐานอยู่บนฐานชุกชี เบื้องหน้าพระพุทธรูปโลกเชษฐุ์ ภายในพระอุโบสถวัดสุทัศน์เทพวราราม ประทับนั่งท่ามกลางกลุ่มพระอสีติมหาสาวกจำนวน 80 รูป พระบาทสมเด็จพระจอมเกล้าเจ้าอยู่หัวโปรดเกล้าให้สร้างขึ้น พระพุทธรูป ทำจากปูนปั้นระบายสี ลักษณะเป็นแบบเฉพาะของพระพุทธรูปในพระราชนิยม คือมีการครองจีวรเป็นริ้วธรรมชาติเหมือนจริง มีขนาดใกล้เคียงคนจริง พระกรณสัน เขียนสีพระพักตร์สีนวล ชมพู มีขมวดพระเกศาและต่อด้วยเปลวรัศมี โดยไม่มีเกตุมาลา (อุษณิษะ)



ภาพที่ 3.13 พระพุทธรูปประทับนั่งท่ามกลางกลุ่มพระอสีติมหาสาวก สุทัศน์เทพวราราม

14. พระนิรันตราย วัดบวรนิเวศวิหาร

พระนิรันตราย วัดบวรนิเวศวิหาร กรุงเทพมหานคร เป็นพระพุทธรูปหนึ่งใน 18 องค์ ที่พระบาทสมเด็จพระจอมเกล้าเจ้าอยู่หัวโปรดให้สร้างสำหรับพระราชทานแด่วัดธรรมยุติกนิกาย 18 วัด จึงถือเป็นพระพุทธรูปประจำวัดธรรมยุติกนิกาย พุทธลักษณะ แสดงปางสมาธิ ขัดสมาธิเพชร เนื้อสัมฤทธิ์กะไหล่ทอง เรือนแก้วอยู่เบื้องหลังเป็นพุ่มพระมหาโพธิ์ ขนาดหน้าตักกว้าง 12 เซนติเมตร สูง 2.05 เซนติเมตร ประดิษฐานอยู่บนฐานสูง 28 เซนติเมตร พระนิรันตรายองค์เดิมเป็นศิลปะทวารวดี ชุดพบที่ชายป่าอำเภอศรีมหาโพธิ์ จังหวัดปราจีนบุรี ซึ่งมีผู้นำขึ้นทูลเกล้าฯ ถวาย โปรดให้อัญเชิญไว้กับพระกริ่งทองคำองค์เล็กที่หอเสถียรธรรมปริตร ต่อมาผู้มีใจภกรรมเฉพาะพระกริ่งมิได้เอาพระพุทธรูปองค์นี้ทั้ง ๆ ที่เป็นทองคำหนักถึง 8 ตำลึง มีพระราชดำริว่า พระองค์นี้แคล้วคลาดถึง 2 ครั้ง เมื่อแรกที่ชุดพบก็นำไปทำประโยชน์ ส่วนครั้งนี้ก็รอดพ้น จึงถวายพระนาม “พระนิรันตราย” แล้วโปรดให้หล่อพระพุทธรูปสวมไว้ชั้นหนึ่ง จากนั้นทรงออกแบบเอง เป็นพระพุทธรูปทองคำ ปางสมาธิเพชร ศิลปะแบบรัตนโกสินทร์ ครองจีวรอย่างธรรมยุติกนิกาย เบื้องหลังทำเรือนแก้วมีพระมหาโพธิ์ยอดเรือนเป็นนวมามงกุฎหล่อด้วยเงินแท้ไว้คู่กัน พุทธศักราช 2551 พระราชดำริว่า วัดธรรมยุติฯ เกิดขึ้นหลายแห่งวัดควรจะมีสิ่งของเป็นที่ระลึกโปรดฯ ให้ช่างหล่อพระพุทธรูปด้วยพิมพ์เดียวกับ

ที่หล่อพระเงินและพระทองที่ครอบพระนिरันตรายด้วยทองเหลือง และกะไหล่ทองคำจำนวน 18 องค์ เท่าจำนวนปีที่ทรงครองราชย์ และพระราชดำริว่า จะหล่อเพิ่มขึ้นปีละ 1 องค์ ถวายพระนาม “นिरันตราย” ทุกองค์ ก็สิ้นรัชกาลก่อน トラบถึงรัชกาลที่ 5 พระบาทสมเด็จพระจุลจอมเกล้าเจ้าอยู่หัว โปรดฯ ให้ทำกะไหล่ทองทั้ง 18 องค์ แล้วพระราชทานแก่วัดธรรมยุติกนิกายตามพระราชประสงค์เดิมของพระบาทสมเด็จพระจอมเกล้าเจ้าอยู่หัว (ทศพล จังพานิชย์กุล. 2546: 19)

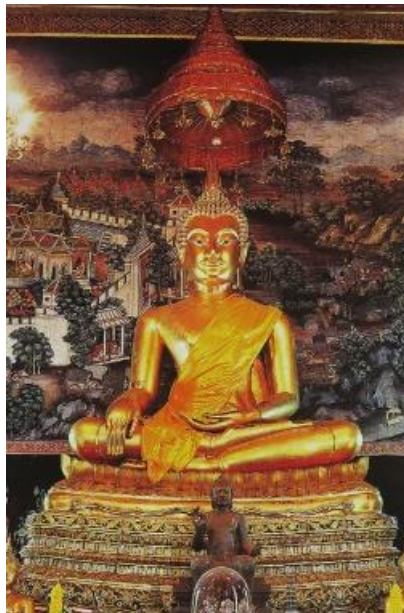


ภาพที่ 3.14 พระนिरันตราย วัดบวรนิเวศวิหาร

15. พระศรีศาสดา

พระศรีศาสดาประดิษฐาน ณ วิหารพระศาสดา วัดบวรนิเวศวิหาร กรุงเทพมหานคร วัสดุทำจากโลหะ มีขนาดหน้าตักกว้าง 6 ศอก กรมศิลปากรประกาศขึ้นทะเบียนโบราณวัตถุสถานในราชกิจจานุเบกษาเล่มที่ 66 ตอนที่ 64 วันที่ 22 พฤศจิกายน พ.ศ. 2492 และกระทรวงศึกษาธิการประกาศเป็นพระพุทธรูปสำคัญ ตามบัญชีแนบท้ายระเบียบกระทรวง ศึกษาธิการว่าด้วยการก่อสร้างอนุสาวรีย์แห่งชาติและการจำลองพระพุทธรูปสำคัญ พ.ศ. 2520 สมเด็จพระมหาธรรมราชาลิไทแห่งกรุงสุโขทัย โปรดฯ ให้สร้างพระพุทธรูปคราวเดียวกัน 3 องค์ คือ พระพุทธชินราช พระพุทธชินสีห์ และพระศาสดา ซึ่งสมเด็จพระยาอริยวงศราชานุกาภาพทรงสันนิษฐานว่าตรงกับราว พ.ศ. 1900 ต่อมาในสมัยรัตนโกสินทร์ เจ้าอาวาสวัดบางอ้อยช้าง ให้อัญเชิญพระศาสดาจากเมืองพิษณุโลกมาไว้ที่วัด ครั้นสมเด็จพระยาบรมมหาพิชัยญาติ (ทัต บุนนาค) ทราบเรื่อง จึงให้อัญเชิญพระศรีศาสดาจากวัดอ้อยช้างมาไว้ที่วัดประดู่ฉิมพลี ซึ่งเป็นวัดที่ท่านสร้างขึ้น ต่อมาพระบาทสมเด็จพระจอมเกล้าเจ้าอยู่หัว ทรงทราบและมีพระราชดำริว่าพระศรีศาสดานั้นสร้างขึ้นพร้อมกับพระพุทธชินสีห์ ซึ่งสมเด็จพระบวรราชมหาศักดิ์พลเสพทรงให้อัญเชิญมาประดิษฐานไว้ ณ พระอุโบสถวัดบวรนิเวศวิหาร พระศรีศาสดา

ก็ควรประดิษฐานอยู่ ณ วัดบวรนิเวศวิหารที่เดียวกับพระพุทธชินสีห์แต่ยังมิได้สร้างสถานที่ประดิษฐาน จึงโปรดฯให้อัญเชิญไปประดิษฐานยังวัดสุทัศนเทพวรารามไปพลางก่อน เมื่อสร้างพระวิหารเสร็จแล้ว จึงโปรดฯให้อัญเชิญพระศรีศาสดามาประดิษฐาน ณ วัดบวรนิเวศวิหาร พระศรีศาสดาเป็นเสมือน พระพุทธรูปผู้พิทักษ์พระพุทธชินสีห์ (วรรณันท์ ชัชวาลทิพากร. 2543: 124)

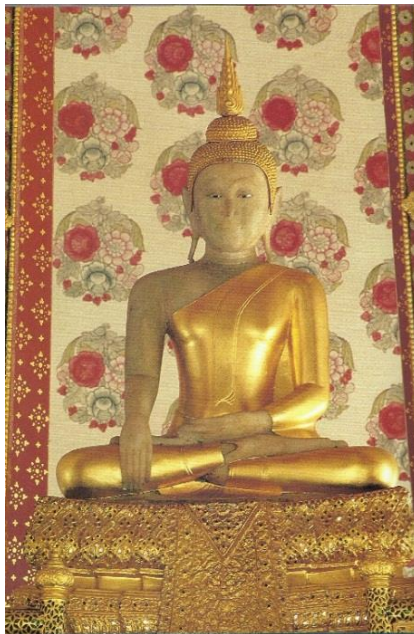


ภาพที่ 3.15 พระศรีศาสดา วัดบวรนิเวศวิหาร
ที่มา: วรรณันท์ ชัชวาลทิพากร (2543: 125)

16. พระศิลา

พระศิลา ประดิษฐาน ณ พระวิหารหลวง วัดเฉลิมพระเกียรติ อำเภอเมือง จังหวัดนนทบุรี วัสดุทำจากศิลา มีขนาดหน้าตักกว้าง 30 นิ้ว สูง 33 นิ้ว พระศิลาไม่ปรากฏหลักฐานว่าใครเป็นผู้สร้าง และสร้างในสมัยใด หลักแต่เพียงว่า เมื่อ พ.ศ. 2401 พระบาทสมเด็จพระจอมเกล้าเจ้าอยู่หัวโปรดให้อัญเชิญจากวัดพระศรีรัตนศาสดารามไปประดิษฐาน ณ วัดเฉลิมพระเกียรติ ดังปรากฏในหมายรับสั่ง ร. 4 จ.ศ. 1220 เล่มที่ 9 อัญเชิญพระศิลาไปประดิษฐาน ณ วัดเฉลิมพระเกียรตินี้ ได้อัญเชิญพระอัครสาวกซ้ายขวาพระโมคคัลลานะและพระสารีบุตร ซึ่งเป็นพระศิลาลักษณะนั่งพับเพียบ หน้าตักกว้าง 11 นิ้ว สูง 13 นิ้ว ไปพร้อมกันด้วย ต่อมาพระโมคคัลลานะหายไป วัดได้จำหลักหินลักษณะเดียวกันขึ้นแทน ใน พ.ศ. 2533 ได้มีการบูรณปฏิสังขรณ์พระวิหารและบุษบกไม้ จึงอัญเชิญพระศิลาขาวไปประดิษฐานที่พระอุโบสถเป็นการชั่วคราว การบูรณะวัดเฉลิมพระเกียรติแล้วเสร็จสมบูรณ์ทั้งวัดเมื่อเดือนธันวาคม พ.ศ.2535และเนื่องในมหามงคลเฉลิมพระชนมพรรษา 5 รอบ สมเด็จพระนางเจ้าสิริกิติ์พระบรมราชินีนาถ และในฐานะที่พระองค์ทรงพระราชทานทุนทรัพย์ในการบูรณะวัดนี้ไว้เป็นปฐมเมื่อ พ.ศ.2504 จึงได้จัดงานฉลองสมโภชวัดในวันอังคารที่ 12 มกราคม พ.ศ.2536 โดยพระบาทสมเด็จพระเจ้าอยู่หัวภูมิพลอดุลยเดช และพระบาทสมเด็จพระนางเจ้าสิริกิติ์

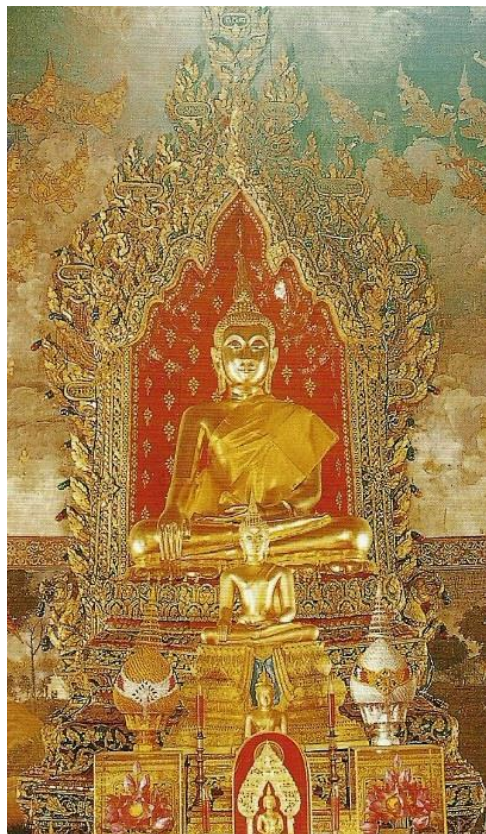
พระบรมราชินีนาถเสด็จพระราชดำเนินทรงบำเพ็ญพระราชกุศลในการฉลองสมโภชวัด และในการนี้ พระบาทสมเด็จพระเจ้าอยู่หัวภูมิพลอดุลยเดชทรงพระกรุณาโปรดเกล้าฯ ถวายศิราภรณ์แก่พระศิลาขาวด้วย (กรมศิลปากร. 2545: 302)



ภาพที่ 3.16 พระศิลาประดิษฐาน ณ พระวิหารหลวงวัดเฉลิมพระเกียรติ
ที่มา: ทศพล จังพาศิษย์กุล (2545: 226)

17. พระสัมพุทธมุนี

พระสัมพุทธมุนี ประดิษฐาน ณ พระอุโบสถวัดเสนาสนาราม อำเภอพระนครศรีอยุธยา จังหวัดพระนครศรีอยุธยา พุทธลักษณะศิลปะแสดงปางมารวิชัย วัสดุทำจากโลหะ มีขนาดหน้าตักกว้าง 2 ศอก 2 นิ้ว สูง 3 ศอก 1 นิ้ว กรมศิลปากรประกาศขึ้นทะเบียนโบราณวัตถุสถาน ในราชกิจจานุเบกษา เล่มที่ 52 ตอนที่ 75 วันที่ 8 มีนาคม พ.ศ. 2478 และกระทรวงศึกษาธิการประกาศเป็นพระพุทธรูปสำคัญตามบัญชีแนบท้ายระเบียบกระทรวงศึกษาธิการ ว่าด้วยการก่อสร้างอนุสาวรีย์แห่งชาติ และการจำลองพระพุทธรูปสำคัญ พ.ศ.2520 พระสัมพุทธมุนีพระประธานในพระอุโบสถวัดเสนาสนาราม ไม่ปรากฏหลักฐานว่าสร้างในสมัยใด วัดเสนาสนารามเป็นวัดโบราณเดิมชื่อวัดเสื่อในสมัยอยุธยา วัดนี้รวม อยู่ในเขตวังจันทร์เกษมเป็นวัดที่ไม่มีพระสงฆ์จำวัด ต่อมาในสมัยรัตนโกสินทร์ พระบาทสมเด็จพระจอมเกล้าเจ้าอยู่หัวโปรดฯ ให้สถาปนาใหม่ทั้งพระอารามให้เป็นวัดธรรมยุติกนิกาย เมื่อ พ.ศ. 2406 และพระราชทานนามวัดขึ้นใหม่ชื่อว่า วัดเสนาสนาราม สันนิษฐานว่าโปรดฯ ให้อัญเชิญพระสัมพุทธมุนีมาประดิษฐานที่วัดเสนาสนารามในกาลครั้งนั้น (กรมศิลปากร. 2545: 312)



ภาพที่ 3.17 พระสัมพุทธมุนี พระอุโบสถวัดเสนาสนาราม
ที่มา: กรมศิลปากร (2545: 310)

18. พระสัมพุทธสิริ

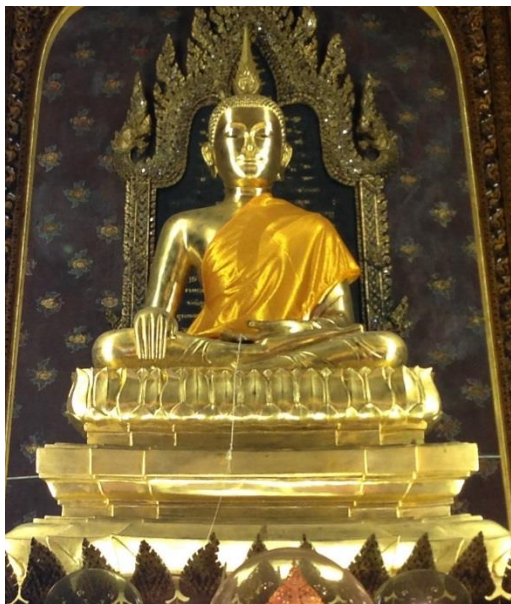
พระสัมพุทธสิริ ประดิษฐาน ณ พระอุโบสถ วัดโสมนัสวิหาร กรุงเทพมหานครพุทธลักษณะศิลปะ แสดงปางสมาธิ วัสดุ ทำจากโลหะ มีขนาด หน้าตักกว้าง 2 คืบ 6 นิ้วมีประวัติความเป็นมา โดยสมเด็จพระวันรัตพุทธสิริเถระ (ทับ พุทธสิริ) เปรียญ 9 เจ้าอาวาสองค์แรกของวัดโสมนัสวิหารเป็นผู้สร้างตั้งแต่เมื่อครั้งที่ท่านยังอยู่วัดราชาธิวาส เมื่อพระบาทสมเด็จพระจอมเกล้าเจ้าอยู่หัวโปรดให้สร้างวัดโสมนัสวิหาร เมื่อ พ.ศ. 2396 โดยใช้พระราชทรัพย์ของสมเด็จพระนางโสมนัสวัฒนาวดีพระมเหสี เพื่อเป็นอนุสรณ์ถึงพระนางซึ่งสิ้นพระชนม์ เมื่อสร้างวัดเสร็จแล้ว โปรดฯ ให้อาราธนาสมเด็จพระวันรัต ขณะที่ยังดำรงสมณศักดิ์เป็น พระอริมุนีจากวัดราชาธิวาส พร้อมด้วยพระสงฆ์อีกประมาณ 10 รูปเดินทางโดยกระบวนแห่ทางเรือมาครองวัดโสมนัสวิหาร ในการนี้สมเด็จพระวันรัตได้อัญเชิญพระพุทธรูปที่ท่านสร้างมาประดิษฐานเป็นพระประธานในพระอุโบสถวัดโสมนัสวิหาร พระบาทสมเด็จพระจอมเกล้าเจ้าอยู่หัวพระราชทานนามพระพุทธรูปองค์นี้ว่า “พระสัมพุทธสิริ” เพื่อถวายเป็นอนุสรณ์แด่สมเด็จพระวันรัต ผู้มีฉายาว่า พุทธสิริ (กรมศิลปากร . 2545: 315)



ภาพที่ 3.18 พระสัมพุทธสิริ พระอุโบสถวัดโสมนัสวิหาร

19. พระสัมพุทธโสมนัสวัฒนาวดีนาถบพิตร

พระสัมพุทธโสมนัสวัฒนาวดีนาถบพิตร ประดิษฐานในพระวิหารวัดโสมนัสวิหาร กรุงเทพมหานคร วัสดุสัมฤทธิ์ หน้าตักกว้าง 52 นิ้ว (หรือ 132 เซนติเมตร) วัดโสมนัสวิหารเป็นพระอารามหลวงราชวรวิหารชั้นโท มีชื่อเต็มว่า “วัดโสมนัสราชวรวิหาร” พระบาทสมเด็จพระจอมเกล้าเจ้าอยู่หัวรัชกาลที่ 4 ทรงสร้างเพื่ออุทิศพระราชกุศลพระราชทานสมเด็จพระนางเจ้าโสมนัสวัฒนาวดี พระอัครมเหสี สมเด็จพระนางเจ้าโสมนัสวัฒนาวดีทรงดำรงพระอิสริยยศได้เพียง 9 เดือน ก็เสด็จสวรรคต พระบาทสมเด็จพระจอมเกล้าเจ้าอยู่หัวทรงทะนุถนอมเอาพระราชหฤทัยใส่พระอัครมเหสีจนวาระสุดท้ายแห่งพระชนม์ชีพและยังได้บันทึกจดหมายเหตุอาการพระประชวร และการสวรรคตของพระนางเป็นภาษาไทยและภาษาอังกฤษ เผยแพร่ออกไปทั้งในและต่างประเทศ เมื่อเสร็จงานพระเมรุพระราชทานเพลิงแล้ว พระบาทสมเด็จพระจอมเกล้าเจ้าอยู่หัว ได้พระราชทานทรัพย์ส่วนพระองค์ของสมเด็จพระนางเจ้าโสมนัสวัฒนาวดี เพื่อสร้างพระอารามที่คูเมืองแห่งใหม่ของพระนคร ทรงวางศิลาฤกษ์พระอุโบสถ เมื่อวันที่ 15 มกราคม พ.ศ. 2396 พระราชทานนามว่า "วัดโสมนัสวิหาร" พระบาทสมเด็จพระจอมเกล้าเจ้าอยู่หัว ทรงพระกรุณาโปรดเกล้าฯ ให้สร้างวัดนี้ขึ้นเพื่ออุทิศพระราชกุศลพระราชทาน และเป็นอนุสรณ์สถานแห่งความรักที่มีต่อสมเด็จพระนางเจ้าโสมนัสวัฒนาวดี พระอัครมเหสี ซึ่งหลังจากนั้นก็ได้ทรงสร้างพระอารามสำหรับพระองค์เองไว้เคียงคู่กัน คือ วัดมกุฏกษัตริยาราม เพื่อเป็นประจักษ์พยานแห่งความรัก และยังได้ทรงสร้างพระสัมพุทธโสมนัสวัฒนาวดีนาถบพิตร พระประธานในพระวิหารประดิษฐานอยู่ในบุษบกที่สวยงามมาก เพื่ออุทิศพระราชกุศลแด่สมเด็จพระนางเจ้าโสมนัสวัฒนาวดี (ผู้จัดการออนไลน์. 2556)



ภาพที่ 3.19 พระสัมพุทธโสมนัสวัฒนาวตินาถบพิตร พระวิหารวัดโสมนัสวิหาร

20. พระเสริม

พระเสริมประดิษฐาน ณ พระวิหาร วัดปทุมวนาราม กรุงเทพมหานคร พุทธลักษณะแสดงปางมารวิชัยขัดสมาธิราบ ขนาดหน้าตัก 2 ศอก 1 นิ้ว วัสดุทำจากสำริด ตามประวัติว่าสร้างขึ้นทั้งหมดสามองค์พร้อมกัน โดยพระราชธิดาของกษัตริย์ล้านช้างสามองค์พี่น้องเพื่อเป็นพระพุทธรูปประจำพระองค์ ให้ชื่อตามพระนามว่า พระสุก พระเสริม และพระใส ประดิษฐานไว้เป็นที่เคารพบูชาในเวียงจันทน์เมืองหลวงของล้านช้างตั้งแต่ราวกลางสมัยกรุงศรีอยุธยา เมื่อกองทัพไทยขึ้นไปตีเวียงจันทน์ในสมัยกรุงธนบุรี ชาวล้านช้างนำพระพุทธรูปทั้งสามอพยพหนีไปจนศึกสงบจึงนำกลับมาไว้ที่วัดโพธิ์ชัย เวียงจันทน์ ครั้นสมเด็จพระบวรราชเจ้ามหาศักดิพลเสพ ทรงนำทัพไปตีเวียงจันทน์อีกครั้ง ในรัชกาลที่ 3 โปรดฯ ให้เชิญมาจากเวียงจันทน์ทั้งสามองค์ โดยต่อแพล่องมาตามน้ำปรากฏว่าระหว่างทางพระสุกได้พลัดตกจมลงในน้ำโขง คงเหลือพระเสริมและพระใสมาจนถึงหนองคายสององค์ ประดิษฐานพระเสริมไว้ที่วัดโพธิ์ชัยและพระใสไว้ที่วัดหอก่อง (วัดประดิษฐธรรมคุณ) ต่อมาในรัชกาลที่ 4 พระบาทสมเด็จพระปิ่นเกล้าเจ้าอยู่หัวโปรดฯ ให้อัญเชิญพระเสริมลงมาสำหรับจะประดิษฐานเป็นพระประธานในพระอุโบสถ วัดบวรสุทธาวาสในบวรราชวัง แต่เมื่อทอดพระเนตร แล้วโปรดฯ ในพุทธลักษณะจึงโปรดเกล้าฯ ให้ประดิษฐานไว้บนพระแท่นเศวตฉัตรในท้องพระโรงเพื่อจะถวายสักการะได้โดยสะดวกจวบจนสวรรคต พระบาทสมเด็จพระจอมเกล้าฯ จึงโปรดฯ ให้อัญเชิญพระเสริมมาไว้ยังพระวิหารวัดปทุมวนาราม เพื่อให้อยู่ในที่เดียวกันกับพระใสที่ประดิษฐานอยู่ในพระอุโบสถก่อนแล้ว (ทศพล จังพาศน์ชฎกุล. 2545: 113)



ภาพที่ 3.20 พระเสริมประดิษฐาน ณ พระวิหารวัดปทุมวนาราม

21. พระแสน

พระแสนประดิษฐาน ณ พระวิหารวัดปทุมวนาราม กรุงเทพมหานครพุทธลักษณะศิลปะแสดงปางมารวิชัย ขัดสมาธิราบ มีขนาด หน้าตักกว้าง 22.5 นิ้ว สูง 34 นิ้ว กรมศิลปากรประกาศขึ้นทะเบียนโบราณวัตถุสถานในราชกิจจานุเบกษา เล่มที่ 66 ตอนที่ 64 วันที่ 22 พฤศจิกายน พ.ศ.2492 กระทรวงศึกษาธิการประกาศเป็นพระพุทธรูปสำคัญ ตามบัญชีแนบท้ายระเบียบกระทรวงศึกษาธิการว่าด้วยการก่อสร้างอนุสาวรีย์แห่งชาติและการจำลองพระพุทธรูปสำคัญ พ.ศ. 2520 ประวัติการสร้างไม่ปรากฏแน่ชัด มีหลักฐานแต่เพียงว่า พระแสน เดิมประดิษฐานอยู่ในถ้ำเมืองมหาไชย แขวงล้านช้าง ในสมัยพระบาทสมเด็จพระจอมเกล้าเจ้าอยู่หัวรัชกาลที่ 4 แห่งกรุงรัตนโกสินทร์ ทรงสร้างพระอารามขึ้นใหม่หลายแห่ง อาทิ วัดปทุมวนาราม จึงโปรดฯ ให้สืบหาพระพุทธรูปโบราณจากล้านช้างจำนวนหลายองค์ เพื่อนำมาประดิษฐานตามพระอาราม นับตั้งแต่ที่ได้ัญเชิญพระเสริมมาแล้วได้มีพระราชดำริที่จะอัญเชิญพระใส ซึ่งเป็นพระพุทธรูปที่มีตำนานการสร้างคู่กับพระเสริมมาประดิษฐาน ณ วัดปทุมวนารามจึงโปรดเกล้าฯ ให้นายเหม็นบุตรเจ้าอนุเวียงจันทน์ขึ้นไปอัญเชิญพระใสลงมา พร้อมกับได้อัญเชิญพระแสน (เมืองมหาไชย) ลงมาด้วย (ทศพล จังพาศน์กุล. 2546: 69)



ภาพที่ 3.21 พระแสน พระวิหารวัดปทุมวนาราม

22. พระสายน์

พระสายน์ (พระใส) ประดิษฐาน ณ พระอุโบสถวัดปทุมวนาราม กรุงเทพมหานคร พุทธลักษณะศิลปะ แสดงปางมารวิชัย วัสดุทำจากโลหะ มีขนาด หน้าตักกว้าง 25 นิ้ว สูง 40 นิ้ว กระจกรวงศึกษาธิการประกาศเป็นพระพุทธรูปสำคัญ ตามบัญชีแนบท้ายระเบียบกระจกรวงศึกษาธิการ ว่าด้วยการก่อสร้างอนุสาวรีย์แห่งชาติและการจำลองพระพุทธรูปสำคัญ พ.ศ. 2520 พระใสเป็นพระพุทธรูปศิลปะล้านช้าง สร้างพร้อมกับพระเสริมและพระสุก โดยพระราชธิดาของกษัตริย์ล้านช้าง (บางแห่งระบุว่าคือพระไชยเชษฐาธิราช) ซึ่งเป็นพี่น้องร่วมอุทรเดียวกัน 3 พระองค์ ทรงพระนามว่า สุกเสริม และใส โปรดฯ ให้ช่างชาวล้านช้างหล่อพระพุทธรูปประจำพระองค์เพื่อความเป็นสิริมงคลมีขนาดลดหลั่นกันตามลำดับ (ประวัติการสร้างและความเป็นมาอยู่ที่พระเสริม) แต่พระใสนั้นสันนิษฐานว่าแรกสร้างคงตั้งใจให้เป็นพระพุทธรูปแห่เข้ากระบวน เนื่องจากสังเกตว่ามีห่วงกลม 3 ห่วง ขนาดโตกว่านิ้วมือติดกับพระแท่น ซึ่งหล่อติดกับองค์พระสำหรับผูกเชือกติดกับยานแห่ อย่างไรก็ตามเกี่ยวกับประวัติของพระใสมีเรื่องเล่ากันว่า เมื่อจะอัญเชิญพระเสริมกับพระใสไปกรุงเทพฯ เกวียนที่ประดิษฐานพระใสจากวัดหอก่องหักลงตรงหน้าวัดโพธิ์ชัย ชาวบ้านจึงอัญเชิญพระใสมาประดิษฐานที่วัดโพธิ์ชัยแทนพระเสริมซึ่งอัญเชิญไปกรุงเทพฯ แต่ปรากฏหลักฐานที่ระบุต้องกันใน “ชุมนุมพระบรมราชาธิบายในพระบาท สมเด็จพระจอมเกล้าเจ้าอยู่หัว” “ตำนานพระสายน์วัดสระปทุม” ซึ่งเป็นพระราชนิพนธ์ในพระบาทสมเด็จพระจอมเกล้าเจ้าอยู่หัวและ “พระราชพงศาวดารกรุงรัตนโกสินทร์รัชกาลที่ 4” ว่าพระบาทสมเด็จพระจอมเกล้าเจ้าอยู่หัวโปรดฯ ให้นายเหม็นบุตรเจ้าอนุเวียงจันทน์อัญเชิญพระใสมาคู่กับพระเสริม ซึ่งพระ บาทสมเด็จพระปิ่นเกล้าเจ้าอยู่หัวอัญเชิญมาประดิษฐานในพระบวรราชวังก่อนแล้ว ในครั้งนั้นนายเหม็นได้อัญเชิญพระแสนจากเมืองมหาไชยมาด้วยเพราะเป็นพระพุทธรูปศักดิ์สิทธิ์

บูชาขอฝนได้ พระบาทสมเด็จพระจอมเกล้าเจ้าอยู่หัวโปรดฯ ให้จัดกระบวนแห่อัญเชิญพระใส และพระแสนเมืองมหาไชยจากวัดเขมาภิรตารามไปประดิษฐานภายในพระอุโบสถวัดปทุมวนารามเมื่อวันที่ 1 ธันวาคม พ.ศ. 2400 (กรมศิลปากร. 2545: 345)



ภาพที่ 3.22 พระสายน์ (พระใส) พระอุโบสถวัดปทุมวนาราม

23. พระไสยา

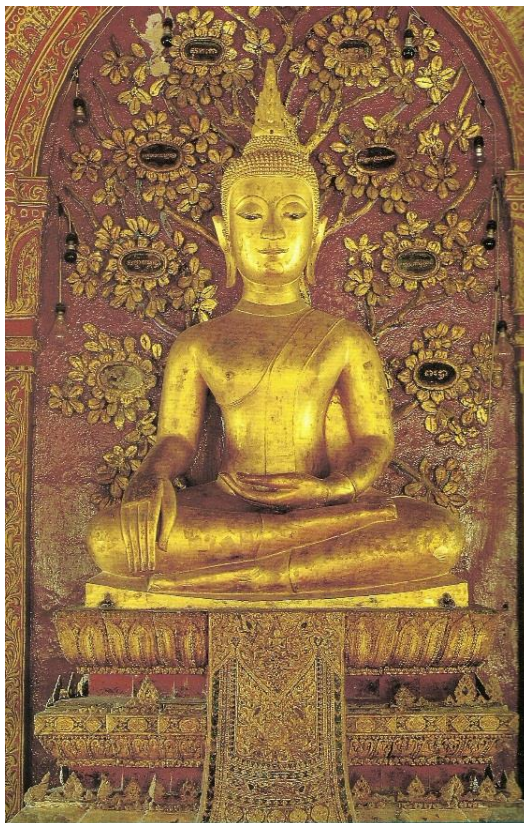
พระไสยา (พระพุทธรูปไสยาสน์) หรือ พระเจ้าเข้านิพพาน ประดิษฐาน ณ วิหารพระศาสดามุขหลัง วัดบวรนิเวศวิหาร กรุงเทพมหานคร พุทธลักษณะศิลปะ แสดงปางไสยา สร้างจากศิลา ลงรักปิดทอง มีขนาดยาวตั้งแต่พระบาทถึงพระจุฬามณี 132.95 นิ้ว พระรัศมียาว 9.84 นิ้ว กรมศิลปากรประกาศขึ้นทะเบียนโบราณวัตถุสถานในราชกิจจานุเบกษาเล่มที่ 66 ตอนที่ 64 วันที่ 22 พฤศจิกายน พ.ศ. 2492 และกระทรวงศึกษาธิการประกาศเป็นพระพุทธรูปสำคัญตามบัญชีแนบท้ายระเบียบกระทรวงศึกษาธิการว่าด้วยการก่อสร้างอนุสาวรีย์แห่งชาติและการจำลองพระพุทธรูปสำคัญ พ.ศ. 2520 พระไสยาเป็นพระพุทธรูปสมัยสุโขทัยสร้างขึ้นราว พ.ศ. 1800 – 1893 เดิมประดิษฐาน ณ วัดพระพายหลวง ต่อมาพระบาทสมเด็จพระจอมเกล้าเจ้าอยู่หัวเมื่อครั้งยังทรงผนวชอยู่ ได้เสด็จประพาสเมืองสุโขทัยเมื่อ พ.ศ. 2376 ทอดพระเนตรว่ามีลักษณะงามกว่าองค์อื่น ครั้นเมื่อเสด็จมาประทับจำพรรษา ณ วัดบวรนิเวศวิหาร จึงได้อัญเชิญมาประดิษฐานไว้ในพระวิหารเดียวกับพระศาสดาเมื่อ พ.ศ. 2390 สมเด็จพระมหาสมณเจ้ากรมพระยาวชิรญาณวโรรส ทรงนิพนธ์ไว้ในตำนานวัดบวรนิเวศวิหารถึงพระศิลาว่า “พระศิลาอย่างนี้ไม่ได้ทำไว้เพื่อประดิษฐานเป็นศิลาอย่างเดิม ทำพอเป็นแทนที่เป็นพระใหญ่ต่อเป็นท่อนเพราะอย่างนี้จึงได้ลงรักปิดทอง” ภายหลังเมื่อสมเด็จพระมหาสมณเจ้ากรมพระยาวชิรญาณวโรรสสิ้นพระชนม์พระราชทานเพลิงศพแล้วจึงโปรดเกล้าฯ ให้อัญเชิญพระอัฐิไปบรรจุไว้ในฐานพระพุทธรูปไสยาสน์องค์นี้ (ทศพล จังพาศน์กุล. 2545: 39)



ภาพที่ 3.23 พระไสยา ณ วิหารพระศาสดามุขหลังวัดบวรนิเวศวิหาร
ที่มา: เด็กดีต่อทคอม (2556)

24. พระอินทร์แปลง

พระอินทร์แปลงหรือพระอินแปลงประดิษฐาน ณ พระวิหารวัดเสนาสนารามอำเภอพระนครศรีอยุธยา จังหวัดพระนครศรีอยุธยา พุทธลักษณะแสดงปางมารวิชัย วัสดุทำจากสำริด มีขนาดหน้าตักกว้าง 2 ศอกเศษ สูงตลอดถึงพระรัศมี 3 ศอก 3 นิ้ว กรมศิลปากรประกาศขึ้นทะเบียนโบราณวัตถุสถาน ในราชกิจจานุเบกษา เล่มที่ 52 ตอนที่ 75 วันที่ 8 มีนาคม พ.ศ. 2478 และกระทรวงศึกษาธิการประกาศเป็นพระพุทธรูปสำคัญตามบัญชีแนบท้ายระเบียบกระทรวงศึกษาธิการและการก่อสร้างอนุสาวรีย์แห่งชาติ และการจำลองพระพุทธรูปสำคัญ พ.ศ. 2520 พระอินทร์แปลงเป็นพระพุทธรูปสำคัญองค์หนึ่งที่พระบาทสมเด็จพระจอมเกล้าเจ้าอยู่หัวรัชกาลที่ 4 แห่งกรุงรัตนโกสินทร์ทรงพระกรุณาโปรดเกล้าฯ ให้อัญเชิญมาจากเมืองเวียงจันทน์ เมื่อ พ.ศ. 2401 โดยตั้งพระทัยไว้แต่แรกว่าจะอัญเชิญพระอินทร์แปลงมาประดิษฐานเป็นพระประธานในพระอุโบสถวัดมหาพฤฒาราม ซึ่งโปรดฯ ให้มีการบูรณปฏิสังขรณ์ใหม่หมดทั้งพระอาราม ในกาลต่อมาปรากฏหลักฐานว่าพระบาทสมเด็จพระจอมเกล้าเจ้าอยู่หัวทรงพระกรุณาโปรดเกล้าฯ ให้อัญเชิญพระอินทร์แปลงมาประดิษฐานเป็นพระประธานในพระวิหารวัดเสนาสนารามแทน (วรรณันท์ ชัชวาลทิพากร. 2543: 232)



ภาพที่ 3.24 พระอินทร์แปลง ณ พระวิหารวัดเสนาสนาราม
ที่มา: วรนนท์ ชัชวาลทิพากร (2543: 233)

25. พระประธาน วัดตรีทศเทพ

พระประธานวัดตรีทศเทพ เขตพระนคร กรุงเทพมหานคร ประดิษฐานเป็นพระพุทธรูปประธานในพระอุโบสถวัดตรีทศเทพ พุทธลักษณะแสดงปางสมาธิ วัสดุหล่อด้วยโลหะผสม ขนาดหน้าตักกว้าง 2 ศอก 12 นิ้ว สูงจากฐานถึงพระรัศมี 2 ศอก 20 นิ้ว และพระพุทธรูปยืน ซ้าย ขวา พระบาทสมเด็จพระจอมเกล้าเจ้าอยู่หัวรัชกาลที่ 4 ทรงสร้างเพื่อประดิษฐานเป็นพระพุทธรูปประธานในพระอุโบสถวัดตรีทศเทพเขตพระนคร กรุงเทพมหานคร วัดใหม่ที่พระเจ้าบรมวงศ์เธอกรมหมื่นวิษณุวาทนิกายพระราชโอรสในพระบาทสมเด็จพระจอมเกล้าเจ้าอยู่หัว ทรงสร้างอยู่ใกล้วังเหนือคลองบางลำพูด้านเหนือ เมื่อเริ่มก่อสร้างได้เล็กน้อยสิ้นพระชนม์ ในพุทธศักราช 2405 พระบาทสมเด็จพระจอมเกล้าเจ้าอยู่หัวโปรดฯ ให้พระบรมวงศ์เธอกรมหมื่นมเหศวรศิววิลาสพระราชโอรส ซึ่งเป็นพระโสมภพเสกสมรสกับเจ้าหญิงจันทราทิพย์ธิดาในเจ้าพระยาทิพากรวงศ์ กรมหมื่นวิษณุวาทนิกายพระราชโอรส ดำเนินการก่อสร้างต่อการก่อสร้างยังไม่แล้วเสร็จ พุทธศักราช 2410 หมื่นมเหศวรศิววิลาสก็สิ้นพระชนม์ พระบาทสมเด็จพระจอมเกล้าเจ้าอยู่หัวจึงโปรดฯ ให้พระยาราชสงครามเป็นแม่กองก่อสร้างจนแล้วเสร็จ ทรงสร้างพระพุทธรูปประธานถวายในพระอุโบสถแล้วโปรดฯ ให้สร้างพระพุทธรูปยืนปางอุ้มบาตร 2 องค์ เพื่ออุทิศฉลองพระองค์กรมหมื่นวิษณุวาทนิกาย และกรมหมื่นมเหศวรศิววิลาสพระราชโอรส ประดิษฐานไว้สองข้างพระพุทธรูปประธาน พระราชทานวิสุงคามสีมาสถาปนาเป็นพระอารามหลวง แล้วพระราชทานนามวัดว่า “วัดตรีทศเทพ” หมายความว่า

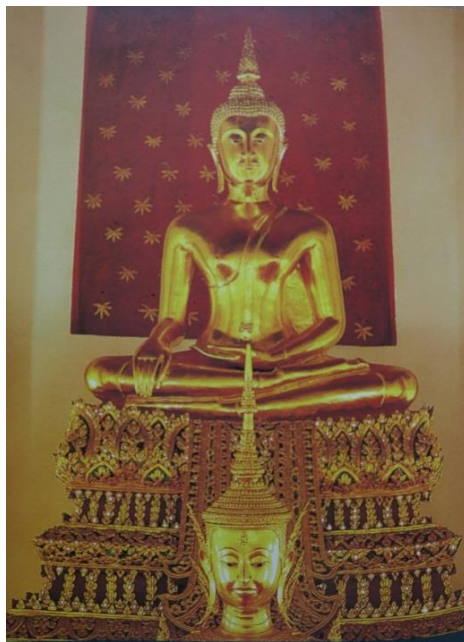
ว่าวัดที่เทพ 3 องค์สร้าง คือ พระบาทสมเด็จพระจอมเกล้าเจ้าอยู่หัว กรมหมื่นวิษณุวาทนิภาธร และ กรมหมื่นมเหศวรศิววิลาส (ทศพล จักรพันธ์กุล . 2545: 23)



ภาพที่ 3.25 พระประธานวัดตรีทศเทพ

26. พระประธาน วัดโปรดกศเชษฐาราม

พระประธานโปรดกศเชษฐาราม อำเภอพระประแดง จังหวัดสมุทรปราการ ประดิษฐานเป็นพระประธานในพระอุโบสถวัดโปรดกศเชษฐาราม พุทธลักษณะแสดงปางมารวิชัย ขนาดหน้าตักกว้าง 2 ศอก 1 นิ้ว สูงตลอดพระรัศมี 2 ศอกคืบ 1 นิ้ว วัสดุทำจากสัมฤทธิ์ ลงรักปิดทอง พระพุทธรูปองค์นี้ทราบแต่เพียงว่าพระบาทสมเด็จพระจอมเกล้าเจ้าอยู่หัวโปรดฯ ให้อัญเชิญมาประดิษฐานไว้ ณ วัดโปรดกศเชษฐาราม มีพุทธลักษณะงดงามมาก ประดิษฐานบนรัตนบัลลังก์ฐานชุกชีมีบุษบกไม้ทาสีปิดทองรายล้อมไปด้วยพระพุทธรูปยืนปางต่าง ๆ หล่อด้วยสัมฤทธิ์จำนวน 7 องค์ ล้วนเป็นพระพุทธรูปทรงคุณค่าด้านฝีมือสมัยต้นรัตนโกสินทร์ทั้งสิ้น และภายในวัดมีพระพุทธรูปไสยาสน์ ยาว 6 วา 2 ศอก (ทศพล จักรพันธ์กุล. 2545: 275)



ภาพที่ 3.26 พระประธานโปรดเกศเชษฐาราม
ที่มา: ทศพล จังพาณิชย์กุล (2545: 274)

27. พระพุทธมหาชนก

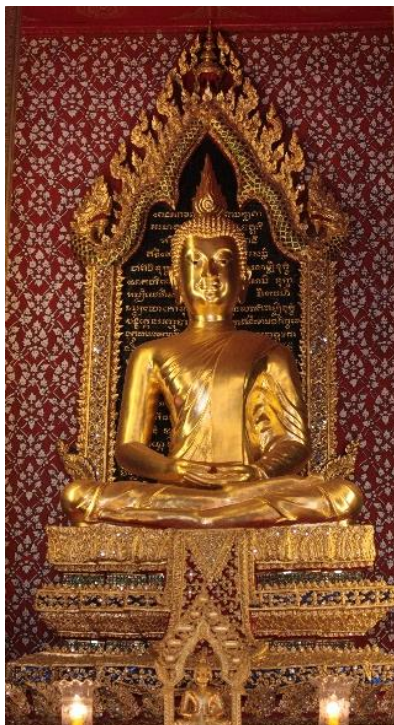
พระพุทธมหาชนก ประดิษฐานเป็นพระประธานในพระอุโบสถวัดปทุมคงคาราชวรวิหาร เขตสัมพันธวงศ์ กรุงเทพมหานคร พุทธลักษณะแสดงปางมารวิชัย ชาติสมาธิราบ วัสดุทำจากโลหะลงรักปิดทองหน้าตักกว้าง 2.2 เมตร วัดปทุมคงคาสร้างมาตั้งแต่ครั้งกรุงศรีอยุธยา เดิมเรียกว่า วัดสำเพ็ง สมเด็จพระบรมราชาเจ้ามหาสุรสิงหนาท ในรัชกาลที่ 1 ทรงบูรณปฏิสังขรณ์ทั้งพระอารามเพื่ออุทิศพระราชกุศลถวายสมเด็จพระปฐมบรมมหาชนก (ทองดี) พระราชทานนามว่า วัดปทุมคงคา ถึงรัชกาลที่ 3 วัดทรุดโทรมลง พระยาสวัสดิวาริกราบบังคมทูลขอพระบรมราชานุญาตบูรณะ ยังไม่แล้วเสร็จก็ถึง แก่กรรมก่อน ถึงรัชกาลที่ 4 พระบาทสมเด็จพระจอมเกล้าเจ้าอยู่หัวโปรดฯ ให้พระเจ้าบรมวงศ์เธอกรมขุนสีหวิกรมเกรียงไกรเป็นแม่กองดำเนินการบูรณะต่อจนแล้วเสร็จ พระประธานในพระอุโบสถเดิมเป็นพระพุทธรูปปางมารวิชัย พระนามพระพุทธมหาชนก เนื่องจากที่สมเด็จพระบรมราชาเจ้ามหาสุรสิงหนาท ทรงบำเพ็ญพระราชกุศลถวายแต่สมเด็จพระบรมมหาชนก (ทองดี) เมื่อพระบาทสมเด็จพระจอมเกล้าเจ้าอยู่หัวโปรดเกล้าฯ ให้บูรณปฏิสังขรณ์ต่อขึ้นได้เสริมฐานพระประธานให้สูงขึ้น ต่อฐานชุกชี ทำรูปเทวราชถือพุ่มฉัตรดอกไม้เงินดอกไม้ทองสองข้าง ซ่อมแปลงพระพุทธมหาชนก เดิมเป็นปางมารวิชัยให้เป็นพระพุทธรูปทรงเครื่องงดงาม ดังปรากฏในปัจจุบัน (ทศพลจังพาณิชย์กุล. 2545: 117)



ภาพที่ 3.27 พระพุทธมหาชนก พระอุโบสถวัดปทุมคงคาราชวรวิหาร

28. พระพุทธชิวชมกุฎ

พระพุทธชิวชมกุฎพระประธานในพระวิหารหลวง วัดมกุฏกษัตริยารามราชวรวิหาร เขตพระนคร กรุงเทพมหานคร พุทธลักษณะแสดงปางสมาธิ วัสดุทำจากสัมฤทธิ์ ลงรักปิดทอง หน้าตักกว้าง 2 ศอก 9 นิ้ว สูง 2 ศอก 1 คืบ 8 นิ้ว เมื่อพระบาทสมเด็จพระจอมเกล้าเจ้าอยู่หัวรัชกาลที่ 4 (พ.ศ.2394 -2411) ทรงชุดครองผดุงกรุงเกษมเป็นคู่พระนครชั้นนอก และทรงสร้างวัดโสมนัสวิหาร อุทิศพระราชกุศลแด่สมเด็จพระนางโสมนัสวัฒนาวดีพระราชเทวีผู้เป็นที่สนิทสนมหาได้สิ้นพระชนม์ มีราชดำริว่า สมัยอยุธยาจะสร้างวัดเรียงรายตามคูเมือง เช่น วัดกุฎีดาว ตรงข้ามวัดสมโภช จึงมีพระราชประสงค์จะสร้างวัดคู่กับวัดโสมนัสวิหาร การค้าสำเร็จในปี พ.ศ. 2411 พระราชทานว่า “นามบัญญัติ” ไปพลาง เมื่อสิ้นรัชกาลแล้วจึงให้ชื่อว่า “วัดมกุฏกษัตริยาราม” สมเด็จพระมหาสมณเจ้ากรมพระยาวชิรญาณวโรรสพระราชโอรสและพระราชธิดาต่างช่วยกันทำนุบำรุง ส่วนพระประธานในพระวิหารหลวงนั้น สมเด็จพระวันรัต (ทับ พุทฺธสิริ) เจ้าอาวาสวัดโสมนัสวิหารเป็นประธานการหล่อ ยังมีได้ตั้งนาม ตราบจนพุทธศักราช 2511 ในรัชกาลพระบาทสมเด็จพระเจ้าอยู่หัวภูมิพลอดุลยเดชมหาราชในวาระครบรอบ 100 ปี สถาปนาวัด สมเด็จพระอริยวงศาคตญาณ (จวน อุฏฺฐายี) สมเด็จพระสังฆราช สกลมหาปริณายก จึงถวายพระนามว่า “พระพุทธชิวชมกุฎ” เนื่องตามพระนามวชิรญาณ พระนามเมื่อครั้งพระบาทสมเด็จพระจอมเกล้าเจ้าอยู่หัวทรงผนวช และเป็นวัดที่พระราชโอรส และพระราชธิดาดำรงศึกษาพระปริยัติธรรม คือ สมเด็จพระมหาสมณเจ้ากรมพระยาวชิรญาณวโรรสและสมเด็จพระสังฆราชเจ้ากรมหลวงวชิรญาณวงศ์ นามพระประธาน “พระพุทธชิวชมกุฎ” จึงเป็นมงคลนามแห่งพระอาราม (ทศพล จังพาศิษย์กุล. 2545: 57)



ภาพที่ 3.28 พระพุทธวชิรมกฏ วัดมกุฏกษัตริยารามราชวรวิหาร

29. พระพุทธสิหิงคปฏิมากร

พระพุทธสิหิงคปฏิมากร เป็นพระประธานในพระอุโบสถวัดราชประดิษฐ์สถิตมหาสีมาราม ราชวรวิหาร เขตพระนคร กรุงเทพมหานคร วัดประจำรัชกาลที่ 4 พุทธลักษณะแสดงปางสมาธิ เนื้อสัมฤทธิ์ หน้าตักกว้าง 1 ศอก 6 นิ้ว สูง 1 ศอก 8 นิ้ว พระเกตุมาลาสูง 5 นิ้ว โดยจำลองแบบพระพุทธสิหิงค์ในพระที่นั่งพุทไธสวรรย์แต่มีขนาดใหญ่กว่า กรมศิลปากรประกาศขึ้นทะเบียนโบราณวัตถุสถานในราชกิจจานุเบกษา เล่ม 66 ตอนที่ 64 วันที่ 22 พฤศจิกายน พ.ศ. 2492 และกระทรวงศึกษาธิการประกาศเป็นพระพุทธรูปสำคัญ พ.ศ. 2520 พระบาทสมเด็จพระจอมเกล้าเจ้าอยู่หัวรัชกาลที่ 4 (พ.ศ. 2394-2411) โปรดให้สร้างวัดราชประดิษฐ์สถิตมหาสีมาราม วัดธรรมยุติกนิกายวัดแรกในรัชกาล เมื่อ พ.ศ. 2401 กล่าวไว้ว่า เป็นวัดที่เล็กที่สุดในบรรดาวัดที่พระมหากษัตริย์ทรงสร้าง มีเนื้อที่เพียง 6 ไร่เศษ เพื่อเป็นวัดประจำรัชกาล เมื่อก่อนที่จะเสด็จเสวยพระราชสมบัติทรงดำรงอยู่ในสมณเพศ 27 พรรษา ทรงพระปรีชาแตกฉานในภาษาบาลี ภาษาอังกฤษ ทรงศึกษาคัมภีร์พระพุทธศาสนา มีพระราชนิพนธ์บาลีไว้หลายเรื่อง ทรงลึกซึ้งในหนังสือเรื่องสิหิงคนิทานของพระโพธิ์รังสี ด้วยเหตุที่ทรงเลื่อมใสศรัทธาในพระสิริและพุทธลักษณะพระพุทธสิหิงค์มาแต่ต้น ประกอบกับพระพุทธสิหิงค์ที่ประดิษฐานอยู่ในพระอุโบสถวัดพระศรีรัตนศาสดารามนั้น โปรดฯ พระราชทานพระบาทสมเด็จพระปิ่นเกล้าเจ้าอยู่หัว (พ.ศ. 2394-2408) อัญเชิญมาไว้ที่พระที่นั่งพุทไธสวรรย์ วังหน้าแล้ว ด้วยเหตุนี้จึงโปรดฯ ให้จำลองขึ้นใหม่และมีขนาดใหญ่กว่าองค์พระจริง ประดิษฐานเป็นพระประธานในพระอุโบสถถวายพระนามว่า “พระพุทธสิหิงคปฏิมากร”เมื่อ

พระบาทสมเด็จพระจอมเกล้าเจ้าอยู่หัวทรงเสด็จสวรรคตแล้วพระบาทสมเด็จพระจุลจอมเกล้าเจ้าอยู่หัวโปรดฯ อัญเชิญพระบรมอัฐิมาประดิษฐานไว้ที่ฐานชุกชีพระพุทธรูปหังคปฏิมากร (ทศพลึงพาณิชย์กุล. 2545: 63)



ภาพที่ 3.29 พระพุทธรูปหังคปฏิมากร วัดราชประดิษฐ์สถิตมหาสีมารามราชวรวิหาร

30. หลวงพ่อโต (พระศรีอริยเมตไตร)

พระศรีอริยเมตไตรนิยมเรียกว่า “หลวงพ่โตวัดอินทร์” พระพุทธรูปยืนองค์ใหญ่ที่สุดในประเทศไทย ประดิษฐานอยู่กลางแจ้งภายในวัดอินทรวิหาร เขตพระนคร กรุงเทพมหานคร พุทธลักษณะแสดงปางยืนอุ้มบาตร ก่ออิฐถือปูน สูง 16 วา กว้าง 5 วา 2 ศอก เป็นพระพุทธรูปที่สร้างขึ้นโดยสมเด็จพระพุฒาจารย์ (โต พรหมรังสี) ขณะเป็นเจ้าอาวาสปกครองวัดระฆังโฆสิตารามเป็นผู้สร้างเมื่อ พ.ศ. 2410 ในรัชสมัยสมเด็จพระจอมเกล้าเจ้าอยู่หัวรัชกาลที่ 4 แห่งกรุงรัตนโกสินทร์ สมเด็จพระพุฒาจารย์ (โต พรหมรังสี) มีศรัทธาสร้างพระพุทธรูปยืนขนาดใหญ่ไว้ ณ สถานที่ แห่งนี้ด้วยเหตุ 2 ประการคือ เคยเป็นนิवासสถานเมื่อครั้งเยาว์วัย และที่สำคัญอีกประการหนึ่งคือท่านเป็นศิษย์ในสำนักเจ้าคุณพระอริยญาณิ พระเถระชาวเวียงจันทน์ ที่มีความรู้แตกฉานด้านวิปัสสนาธุระแห่งวัดอินทรวิหาร

สมเด็จพระพุฒาจารย์ (โต พรหมรังสี) เป็นพระเถระผู้แก่กล้าในวัตรปฏิบัติ ได้สร้างพระพุทธรูปหลายขนาดเฉพาะพระ 4 อิริยาบถ ยืน เดิน นั่ง นอน เป็นพระพุทธรูปขนาดใหญ่ทั้งสิ้น นอกจากวัดอินทรวิหารแล้วจะปรากฏที่วัดเกศไชโย จังหวัดอ่างทอง พระนอนวัดสะตือ จังหวัดพระนครศรีอยุธยาตลอดการสร้างพระเครื่อง “พระสมเด็จ” เมื่อแรกสร้างองค์พระพุทธรูปนั้น สมเด็จพระพุฒาจารย์ (โต พรหมรังสี) ได้ทุ่มเทเอาใจใส่ควบคุมดูแลการก่อสร้างอย่างใกล้ชิด องค์หลวงพ่โตวางรากฐานไว้อย่างมั่นคง ใช้ไม้ซุงใหญ่ฝังลงเป็นคานรับคานรองรับน้ำหนักจำนวน 16 ต้น และตั้งเสาแกนกลาง 7 ต้น เป็นไม้ตะเคียนขนาดใหญ่ทั้งสิ้นและถมรากฐานด้วยไผ่และตม ก่อพื้นฐานอย่างมั่นคง

องค์พระก่ออิฐถือปูนเรียงอิฐต่อเนื่องกันอย่างแน่นหนาตลอดทั้งองค์ เป็นรากฐานสูงขึ้นไปโดยลำดับ การก่อสร้างดำเนินมาได้เพียงพระนาภี สมเด็จพระพุฒาจารย์ (โต พรหมรังสี) ก็ถึงแก่กรรมภาพแต่ด้วยศรัทธาของเจ้าอาวาสวัดอินทรวินหารรูปต่อ ๆ มา ก็ได้ดำเนินการก่อสร้างองค์หลวงพ่อโตสืบต่อมาจนสำเร็จสมบูรณ์เมื่อพุทธศักราช 2470 เมื่อสร้างองค์พระพุทธรูปเสร็จสมบูรณ์แล้ว จึงต่างตั้งชื่อตามนามของผู้สร้างคนแรกว่า “หลวงพ่โต” (ทศพล จังพาณิชย์กุล. 2545: 71)



ภาพที่ 3.30 หลวงพ่โต วัดอินทรวินหาร

31. พระทศพลญาณ

พระทศพลญาณ ประดิษฐานในพระอุโบสถ วัดบรมนิวาสราชวรวิหาร กรุงเทพมหานคร พุทธลักษณะ แสดงปางมารวิชัย ขัดสมาธิราบ ขนาดหน้าตักกว้าง 3 ศอก วัสดุทำจากสำริดลงรักปิดทอง วัดนี้เป็นวัดในพระบรมราชูปถัมภ์ของพระบาทสมเด็จพระจอมเกล้าเจ้าอยู่หัว ตั้งแต่ยังทรงพระผนวชเมื่อทรงครองราชย์แล้ว จึงทรงบูรณะใหม่ทั้งวัด ซึ่งมีภาพจิตรกรรมฝาผนังฝีมือขรัวอินโข่ง จิตรกรเอกของไทย ในพระนิพนธ์ตำนานพระพุทธรูปสำคัญ สมเด็จพระบรมวงศ์เธอกรมพระยาดำรงราชานุภาพ ทรงสันนิษฐานไว้พอเป็นแนวทางว่า พระพุทธรูปที่เชิญมาจากเมืองเหนือในชั้นหลังมีพระพุทธรูปสำคัญ 2 องค์ พระทศพลญาณเป็นพระประธานวัดบรมนิวาสองค์หนึ่ง พระสิทธารถเป็นพระประธาน วัดพิชัยญาติองค์หนึ่ง ปรากฏเรื่องในตำนานว่า เชิญมาแต่เมืองพิษณุโลก จะมาจากวัดไหนสืบ ไม่ได้ความ พระพุทธรูปสององค์นี้พิเคราะห์ดูลักษณะเป็นฝีมือช่างครั้งสุโขทัยที่สมเด็จพระบรมวงศ์เธอกรมพระยาดำรงราชานุภาพกล่าวว่าเป็นพระพุทธรูปเชิญมาจากเมืองเหนือในชั้นหลัง แสดงว่ามีได้มาคราวเดียวกับพระพุทธรูป 1248 องค์ที่เชิญลงมาในสมัยรัชกาลที่ 1 คำว่าในชั้นหลังน่าจะหมายถึงในรัชกาลที่ 3 หรือรัชกาลที่ 4 ซึ่งยังมีการเชิญพระพุทธรูปลงมาจากเมืองเหนืออีกหลายองค์ เช่นครั้งที่เชิญพระพุทธชินสีห์ พระศรีศาสดา และพระใสยา เป็นต้น ประกอบกับหลักฐานที่ว่าวัดบรมนิวาสนี้

พระบาทสมเด็จพระจอมเกล้าฯ โปรดฯ ให้สถาปนาเป็นวัตรมยุตินิกายที่อยู่นอกกำแพงเมืองคู่กันกับ วัดบวรนิเวศวิหาร ซึ่งเป็นวัตรมยุตินิกาย ซึ่งอยู่ในกำแพงเมือง จึงน่าจะเชื่อได้ว่าพระทศพลญาณนี้ คงถูกเชิญมาจากวัดใดวัดหนึ่งในเมืองพิษณุโลก ในสมัยพระบาทสมเด็จพระนั่งเกล้าเจ้าอยู่หัว หรือ พระบาทสมเด็จพระจอมเกล้าเจ้าอยู่หัวเป็นแน่ (ทศพล จังพาศนิกุล. 2545: 111)



ภาพที่ 3.31 พระทศพลญาณ วัดบรมนิวาสราชวรวิหาร

32. พระพุทธรณมิติร

พระพุทธรณมิติร ประดิษฐานที่บุษบกยอดปราสาท ที่ผนังด้านหน้าพระอุโบสถ วัดอรุณราชวราราม กรุงเทพมหานคร ลักษณะศิลปะแสดงปางห้ามสมุทร จำลองจากพระพุทธรูปฉลองพระองค์พระบาทสมเด็จพระพุทธเลิศหล้านภาลัยในพระอุโบสถวัดพระศรีรัตนศาสดาราม วัสดุทำจากโลหะ มีขนาดองค์พระสูง 98 นิ้ว ฐานสูง 46 นิ้ว กรมศิลปากรประกาศขึ้นทะเบียนโบราณวัตถุสถานในราชกิจจานุเบกษาเล่มที่ 66 ตอนที่ 64 วันที่ 22 พฤศจิกายน พ.ศ. 2492 และกระทรวงศึกษาธิการประกาศเป็นพระพุทธรูปสำคัญตามบัญชีแนบท้ายระเบียบกระทรวงศึกษาธิการ ว่าด้วยการก่อสร้างอนุสาวรีย์แห่งชาติและการจำลองพระพุทธรูปสำคัญ พ.ศ. 2520 เมื่อพระบาทสมเด็จพระจอมเกล้าเจ้าอยู่หัว รัชกาลที่ 4 เสด็จขึ้นครองราชย์สมบัติทรงโปรดเกล้าฯ ให้สร้างและปฏิสังขรณ์สิ่งต่างๆ ในวัดอรุณราชวรารามหลายอย่างในการนี้โปรดฯ ให้สร้างบุษบกยอดปราสาทที่ผนังหุ้มกลองตรงมุขพระอุโบสถด้านหน้า เพื่อประดิษฐานพระพุทธรูปทรงเครื่องต้นจำลองจากพระพุทธรูปฉลองพระองค์พระบาทสมเด็จพระพุทธเลิศหล้านภาลัย ที่พระบาทสมเด็จพระนั่งเกล้าเจ้าอยู่หัวโปรดฯ ให้สร้างขึ้นประดิษฐานไว้ ณ พระอุโบสถวัดพระศรีรัตนศาสดาราม แต่การยังคงค้างอยู่จนกระทั่งในรัชสมัยพระบาทสมเด็จพระจุลจอมเกล้าเจ้าอยู่หัวเมื่อทรงดำรงสิริราชสมบัติได้ 5,431 วัน เท่ากับสมเด็จพระบรมอัยกาธิราชพระบาทสมเด็จพระพุทธเลิศหล้านภาลัย ในปี พ.ศ. 2426 จึงพระราชดำริทรงบำเพ็ญพระราชกุศลฉลองพระเดชพระคุณ และเมื่อทรงทราบถึงการที่ยังคงค้างจากรัชกาลองค์ก่อน จึงโปรดฯ

ให้สร้างบุษบกและหล่อพระพุทธรูปให้แล้วเสร็จให้ทันภายในวันที่ 15 สิงหาคม พ.ศ. 2426 ซึ่งครบวันครองราชย์เท่าสมเด็จพระอัยกาธิราชระหว่างวันที่ 14-19 สิงหาคม พ.ศ. 2426 ตั้งการพระราชพิธีทรงบำเพ็ญพระราชกุศลฉลองพระบรมอัฐิฉลองพระพุทธรูปและสมโภชสิริราชสมบัติ ณ พระที่นั่งอัมรินทร์วินิจฉัยและเสด็จออก ณ พระที่นั่งจักรีมหาปราสาท วันที่ 22 สิงหาคม พ.ศ. 2426 อัญเชิญพระพุทธรูปฉลองพระองค์ ไปประดิษฐานบนบุษบกพระอุโบสถด้านหน้าวัดอรุณราชวราราม (ทศพลึงพานิชย์กุล. 2545: 89)



ภาพที่ 3.32 พระพุทธรูปถนอมมิตรด้านหน้าพระอุโบสถวัดอรุณราชวราราม

วิเคราะห์ข้อมูลทั่วไปเกี่ยวกับพระพุทธรูป

ตารางที่ 3.1 วิเคราะห์ข้อมูลทั่วไปเกี่ยวกับพระพุทธรูปที่สร้างขึ้นสมัยรัชกาลที่ 4

ลำดับที่	ชื่อพระพุทธรูป สถานที่ประดิษฐาน	วัสดุ และขนาด	การสร้าง
1	พระสัมพุทธพรรณี พระอุโบสถ วัดพระศรีรัตนศาสดาราม พระบรมมหาราชวัง	กาไหล่ทอง หน้าตักกว้าง 49 เซนติเมตร สูงเฉพาะองค์พระ 67.50 เซนติเมตร สูงจากฐานถึงรัศมี 93 เซนติเมตร สูงจากฐานถึง ยอดฉัตร 206 เซนติเมตร	สร้างใหม่
2	พระชัยนวโลหะ หอพระสุราลัยพิมาน ในหมู่พระมหามณเฑียร พระบรมมหาราชวัง	นวโลหะ หน้าตักกว้าง 7.5 เซนติเมตร องค์พระสูง 9.75 เซนติเมตร สูงจากฐานถึงพระรัศมี 13.75 เซนติเมตร	สร้างใหม่
3	พระพุทธรูปประจำพระ ชนมพรรษา พระบาทสมเด็จพระ พระจอมเกล้าเจ้าอยู่หัว หอพระสุราลัยพิมาน ในหมู่พระมหามณเฑียรใน พระบรมมหาราชวัง	กาไหล่ทอง หน้าตักกว้าง 6.8 เซนติเมตร สูงเฉพาะองค์พระ 11.20 เซนติเมตร สูงจากฐานถึงพระรัศมี 15.15 เซนติเมตร สูงจากฐานถึงยอดฉัตร 31.20 เซนติเมตร	สร้างใหม่
4	พระพุทธรูปประจำ พระชนมวารพระบาทสมเด็จพระ พระจอมเกล้าเจ้าอยู่หัว พระที่นั่งจักรีมหาปราสาท พระบรมมหาราชวัง	กาไหล่ทอง ฉัตรทองคำฉลุลาย ฐานแข็งสิงห์ตอนล่าง หล่อด้วยสัมฤทธิ์ หน้าตักกว้าง 12.50 เซนติเมตร สูงจากฐานถึงพระรัศมี 19.30 เซนติเมตร สูงจากฐานถึงยอดฉัตร 46.20 เซนติเมตร	สร้างใหม่
5	พระคันธาราชภูริยืน หอพระสุราลัยพิมาน ในหมู่พระมหามณเฑียร พระบรมมหาราชวัง	กาไหล่ทอง สูง 41.80 เซนติเมตร วัดรวมจากฐานถึงยอดรัศมี 58 เซนติเมตร	สร้างใหม่
6	พระพุทธรูปประจำ พระชนมวาร สมเด็จพระ พระเทพศิรินทราวรมราชินี พระที่นั่งจักรีมหาปราสาท พระบรมมหาราชวัง	กาไหล่ทอง หน้าตักกว้าง 8.70 เซนติเมตร สูง 15.7 เซนติเมตร วัดจากฐานถึงรัศมี 22.80 เซนติเมตร	สร้างใหม่

ตารางที่ 3.1 วิเคราะห์ข้อมูลทั่วไปเกี่ยวกับพระพุทธรูปที่สร้างขึ้นสมัยรัชกาลที่ 4 (ต่อ)

ลำดับที่	ชื่อพระพุทธรูป สถานที่ประดิษฐาน	วัสดุ และขนาด	การสร้าง
7	พระพุทธรูปประจำ พระชนมวารสมเด็จพระศรี- สุริเยนทราบรมราชินี หอพระสุราลัยพิมาน ในหมู่พระมหามณเฑียร พระบรมมหาราชวัง	กาไหล่ทอง องค์พระสูง 22.10 เซนติเมตร สูงจากฐานถึงพระรัศมี 29.75 เซนติเมตร	สร้างใหม่
8	พระชัยวัฒน์ประจำรัชกาล พระบาทสมเด็จพระจอมเกล้า เจ้าอยู่หัว หอพระสุราลัยพิมาน ในหมู่พระมหามณเฑียร พระบรมมหาราชวัง	ทองคำ หน้าตักกว้าง 10.45 เซนติเมตร สูงเฉพาะองค์พระ 17 เซนติเมตร สูงจากฐานถึงยอดฉัตร 70 เซนติเมตร	สร้างใหม่
9	พระพุทธรูปสิงห์ พระวิหารหลวง วัดพระปฐมเจดีย์ อำเภอเมือง จังหวัดนครปฐม	โลหะ หน้าตักกว้าง 120 เซนติเมตร 162 เซนติเมตร	จำลอง
10	พระพุทธรูปบริตร ประดิษฐานภายใน หอศาสตราคม พระบรมมหาราชวัง	ทำจากไม้ไผ่สานผสมกับปูนน้ำมัน แล้ว ระบายสี ขนาดหน้าตักกว้าง 133 เซนติเมตร สูง 190 เซนติเมตร	สร้างใหม่
11	พระพุทธรูประบายสี ปางมารวิชัย ประดิษฐานภายใน พระอุโบสถ วัดพระศรีรัตนศาสดาราม พระบรมมหาราชวัง	ใช้วัสดุผสม ระบายสีทับ หน้าตักกว้าง 14 เซนติเมตร องค์พระสูง 23 เซนติเมตร	สร้างใหม่
12	พระนรินทราย พระบรมมหาราชวัง หอพระสุราลัยพิมาน พระบรมมหาราชวัง	ทองคำ หน้าตักกว้าง 3 นิ้ว สูง 4 นิ้ว หน้าตัก 5.5 นิ้ว	สร้างใหม่
13	พระพุทธรูปประทับนั่ง ท่ามกลางกลุ่ม พระอสีติมหาสาวก พระอุโบสถ วัดสุทัศนเทพวราราม	ปูนปั้นระบายสี มีขนาดเท่าองค์จริงของ องค์พระสัมมาสัมพุทธเจ้า	สร้างใหม่

ตารางที่ 3.1 วิเคราะห์ข้อมูลทั่วไปเกี่ยวกับพระพุทธรูปที่สร้างขึ้นสมัยรัชกาลที่ 4 (ต่อ)

ลำดับที่	ชื่อพระพุทธรูป สถานที่ประดิษฐาน	วัสดุ และขนาด	การสร้าง
14	พระนรินทราย วัดบวรนิเวศวิหาร กรุงเทพมหานคร	สัมฤทธิ์ กะไหล่ทอง ขนาดหน้า ตักกว้าง 12 เซนติเมตร สูง 20.5 เซนติเมตร ประดิษฐานอยู่บนฐานสูง 28 เซนติเมตร เบื้องหลังมีเรือนแก้วเป็นพุ่มพระมหาโพธิ์	สร้างใหม่
15	พระศรีศาสดา วิหารพระศาสดาวัดบวรนิเวศ วิหาร กรุงเทพมหานคร	โลหะ หน้าตักกว้าง 6 ศอก	อัญเชิญ
16	พระศิลา พระวิหารหลวง วัดเฉลิมพระเกียรติ อำเภอเมือง จังหวัดนนทบุรี	ศิลา หน้าตักกว้าง 30 นิ้ว สูง 33 นิ้ว	อัญเชิญ
17	พระสัมพุทธมณี พระอุโบสถ วัดเสนาสนาราม อำเภอพระนครศรีอยุธยา จังหวัดพระนครศรีอยุธยา	โลหะ หน้าตักกว้าง 2 ศอก 2 นิ้ว สูง 3 ศอก 1 นิ้ว	อัญเชิญ
18	พระสัมพุทธสิริ พระอุโบสถ วัดโสมนัสวิหาร กรุงเทพมหานคร	โลหะ หน้าตักกว้าง 2 ศอก 6 นิ้ว	สร้างใหม่
19	พระสัมพุทธโสมนัส วัฒนาวดีนาถปิตร พระวิหาร วัดโสมนัสวิหาร กรุงเทพมหานคร	สัมฤทธิ์ หน้าตักกว้าง 52	สร้างใหม่
20	พระเสริม พระวิหาร วัดปทุมวนาราม กรุงเทพมหานคร	สัมฤทธิ์ ขนาดหน้าตัก 2 ศอก 1 นิ้ว	อัญเชิญ
21	พระแสน (เมืองมหาไชย) พระวิหารวัดปทุมวนาราม กรุงเทพมหานคร	สัมฤทธิ์ หน้าตักกว้าง 22.5 นิ้ว สูง 34 นิ้ว	อัญเชิญ
22	พระสายน์ อุโบสถ วัดปทุมวนาราม กรุงเทพมหานคร	สัมฤทธิ์ หน้าตักกว้าง 25 นิ้ว สูง 40 นิ้ว	อัญเชิญ
23	พระไสยา หรือพระพุทธรูปไสยาสน์ วิหารพระศาสดามุขหลัง วัดบวรนิเวศวิหาร กรุงเทพมหานคร	ศิลา ลงรักปิดทอง ยาวตั้งแต่พระบาท ถึงพระจุฬามณี 132.95 นิ้ว พระรัศมียาว 9.84 นิ้ว	อัญเชิญ

ตารางที่ 3.1 วิเคราะห์ข้อมูลทั่วไปเกี่ยวกับพระพุทธรูปที่สร้างขึ้นสมัยรัชกาลที่ 4 (ต่อ)

ลำดับที่	ชื่อพระพุทธรูป สถานที่ประดิษฐาน	วัสดุ และขนาด	การสร้าง
24	พระอินทร์แปลง พระวิหารวัดเสนาสนาราม อำเภอพระนครศรีอยุธยา จังหวัดพระนครศรีอยุธยา	สัมฤทธิ์ หน้าตักกว้าง 2 ศอก เศษ สูงตลอดถึงพระรัศมี 3 ศอก 3 นิ้ว	อัญเชิญ
25	พระประธาน วัดตรีทศเทพ พระอุโบสถวัดตรีทศเทพ เขตพระนคร กรุงเทพมหานคร	โลหะผสม ขนาดหน้าตักกว้าง 2 ศอก 12 นิ้ว สูงจากฐานถึงพระรัศมี 2 ศอก 20 นิ้ว	สร้างใหม่
26	พระประธานวัดโปรดเกศ เชษฐารามพระอุโบสถวัดโปรด เกศเชษฐาราม อำเภอพระประแดง จังหวัดสมุทรปราการ	สัมฤทธิ์ ลงรักปิดทอง หน้าตักกว้าง 2 ศอก 1 นิ้ว สูงตลอดพระรัศมี 2 ศอกคืบ 1 นิ้ว	อัญเชิญ
27	พระพุทธรูปมหาชนก พระอุโบสถ วัดปทุมคงคา ราชวรวิหาร เขตสัมพันธวงศ์ กรุงเทพมหานคร	โลหะ ลงรักปิดทอง หน้าตักกว้าง 220 เซนติเมตร	โปรดให้มี เครื่องทรง
27	พระพุทธรูปชรมกฏ พระวิหารหลวง วัดมกุฏกษัตริยารามราช- วรวิหาร เขตพระนคร กรุงเทพมหานคร	สัมฤทธิ์ ลงรักปิดทอง หน้าตักกว้าง 2 ศอก 9 นิ้ว สูง 2 ศอก 1 คืบ 8 นิ้ว	สร้างใหม่
29	พระพุทธรูปสี่หังคปฏิมากร พระอุโบสถวัดราชประดิษฐ์ สถิตมหาสีมาราม เขตพระนคร กรุงเทพมหานคร	สัมฤทธิ์ หน้าตักกว้าง 1 ศอก 6 นิ้ว สูง 1 ศอก 8 นิ้ว พระเกตุมาลาสูง 5 นิ้ว	จำลอง
30	พระศรีอริยเมตไตรย (หลวงพ่อด) วัดอินทรวิหาร เขตพระนคร กรุงเทพมหานคร	ก่ออิฐถือปูน สูง 16 วา กว้าง 5 วา 2 ศอก	สร้างใหม่
31	พระทศพลญาณ พระอุโบสถ วัดบรมนิวาสราชวรวิหาร กรุงเทพมหานคร	สัมฤทธิ์ ลงรักปิดทอง หน้าตักกว้าง 3 ศอก	อัญเชิญ

ตารางที่ 3.1 วิเคราะห์ข้อมูลทั่วไปเกี่ยวกับพระพุทธรูปที่สร้างขึ้นสมัยรัชกาลที่ 4 (ต่อ)

ลำดับที่	ชื่อพระพุทธรูป สถานที่ประดิษฐาน	วัสดุ และขนาด	การสร้าง
32	พระพุทธรูป บุษบกยอดปราสาทที่ผนังด้าน หน้าพระอุโบสถ วัดอรุณราชวราราม กรุงเทพมหานคร	โลหะ องค์พระสูง 98 นิ้ว ฐานสูง 46 นิ้ว	จำลอง

จากการศึกษาข้อมูลทั่วไปของพระพุทธรูปในสมัยรัชกาลที่ 4 ได้ทำการศึกษาจากพระพุทธรูปจำนวน 32 องค์ ที่มาของการสร้างพระพุทธรูปสามารถจำแนกได้เป็น 4 กลุ่ม คือ 1) พระพุทธรูปสร้างขึ้นใหม่จำนวน 18 องค์ 2) พระพุทธรูปโบราณที่อัญเชิญมาประดิษฐานจำนวน 10 องค์ 3) พระพุทธรูปจำลองแบบจากพระพุทธรูปที่มีมาในอดีต จำนวน 3 องค์ 4) พระพุทธรูปที่มีมาแต่อดีต โปรดให้มีเครื่องทรงจักรพรรดิเพิ่มเติม 1 องค์ สถานที่ประดิษฐานอยู่ใน พระบรมมหาราชวัง พระวิหารพระอุโบสถ ภายในพระอารามต่าง ๆ วัสดุที่ใช้สร้าง ได้แก่ ทองคำ สัมฤทธิ์ นวโลหะ กะไหล่ทอง ปูนปั้นระบายสี วัสดุผสมระบายสีทับ ศิลาลงรักปิดทอง และโลหะผสมอื่น ๆ พระพุทธรูปอิริยาบถนั่งมีขนาดหน้าตักตั้งแต่ 6.8 เซนติเมตร – 220 เซนติเมตร พระพุทธรูปอิริยาบถยืน สูงตั้งแต่ 22.10 เซนติเมตร – 3,190 เซนติเมตร (16 วา) พระพุทธรูปอิริยาบถนอน(ไสยาสน์) มีความยาว 332.38 เซนติเมตร (132.75 นิ้ว) โดยที่พระพุทธรูปที่ประดิษฐานสถานภายในพระบรมมหาราชวัง บางองค์ก็ไม่ได้เปิดให้บุคคลทั่วไปเข้าชมได้ รัชกาลที่ 4 ทรงเริ่มพิธีมาฆบูชาเป็นครั้งแรกในปีที่เสด็จขึ้นครองราชย์ พ.ศ. 2395 โปรดเกล้าฯ ให้สมณทูตไทยไปลังกา พระองค์ทรงสนพระราชหฤทัยในเรื่องการบำเพ็ญพระราชกุศลเกี่ยวกับพระพุทธรูปศาสนาเป็นอย่างมาก ทรงสร้างพระอารามและปูชนียวัตถุขึ้นใหม่ 5 อาราม คือ วัดมกุฏกษัตริย์ วัดราชประดิษฐ์ วัดโสมนัสวิหาร วัดปทุมวนาราม และวัดตรีทศเทพ พระองค์ที่ทรงมีพระราชศรัทธาต่อพระพุทธรูปศาสนาแบบลังกา ซึ่งนำมาสู่การสถาปนาธรรมยุติกนิกาย

วิเคราะห์รูปแบบพระพุทธรูปที่สร้างขึ้นในสมัยรัชกาลที่ 4

ตารางที่ 3.2 วิเคราะห์รูปแบบพระพุทธรูปที่สร้างขึ้นในสมัยรัชกาลที่ 4

ลำดับที่	ชื่อพระพุทธรูป สถานที่ประดิษฐาน	อิริยาบถ ปาง การครองจีวร	พุทธลักษณะ
1	พระสัมพุทธพรรณี อุโบสถวัดพระศรีรัตน ศาสดาราม พระบรมมหาราชวัง	ประทับนั่งขัดสมาธราบ ปางสมาธิ ครองจีวรห่มเฉียง จีบเป็นริ้วเหมือนผ้าธรรมชาติ เปิดพระอังสาขวา สังฆาฏีก่อนข้างใหญ่ พาดเหนือพระอังสาซ้ายยาว จรดพระนาภี ปลายตัดตรง ผ้าสบงมีจีบเล็กน้อย	พระพักตร์ค่อนข้างกลม พระนลาฏค่อนข้างแคบ พระขนงโก่ง พระเนตรเหลือบต่ำ พระนาสิกโด่ง พระโอษฐ์เรียว พระกรรณยาวเกือบจรด พระอังสา มีอุณาโลม ระหว่างขนง ขมวดพระเศศา เวียนขวาขนาดค่อนข้างเล็ก ไม่มีอุษณิษะ เหนือพระเศียร มีรัศมีรูปเปลว
2	พระชัยนวโลหะ หอพระสุราลัยพิมาน ในหมู่พระมหามณเฑียร พระบรมมหาราชวัง	ประทับนั่งขัดสมาธิเพชร ปาง มารวิชัย ถือตาลปัตรในพระ หัตถ์ซ้าย เหนือพระเพลาคว่ำ พระหัตถ์ขวาเหนือพระขานู ครองจีวรเป็นจีบริ้วเหมือน ธรรมชาติ ห่มเฉียงเปิด พระอังสาขวาผ้าสบงเป็นริ้ว ธรรมชาติ	พระพักตร์ค่อนข้างกลม พระนลาฏค่อนข้างแคบ พระขนงโก่ง พระเนตรเหลือบต่ำ พระนาสิกโด่ง พระโอษฐ์เรียว พระกรรณสั้น พระเศียรประดับด้วยขมวด พระเศศากันห้อยขนาดใหญ่ ไม่มีอุษณิษะ
3	พระพุทธรูปประจำ พระชนมพรรษา พระบาทสมเด็จพระจอม เกล้าเจ้าอยู่หัว หอพระสุราลัยพิมาน ในหมู่พระมหามณเฑียร พระบรมมหาราชวัง	ประทับนั่งขัดสมาธิเพชร ปางสมาธิ โดยพระหัตถ์ขวา ซ้อนเหนือพระหัตถ์ซ้าย หงายบน พระเพลา ครองจีวร จีบเป็นริ้วเหมือนธรรมชาติ ห่มเฉียง สังฆาฏีพาดบน พระอังสาซ้ายยาวจรด พระนาภี ผ้าสบงจีบเป็นริ้ว เช่นเดียวกับจีวร	พระพักตร์ค่อนข้างกลม พระนลาฏค่อนข้างแคบ พระขนงโก่ง พระเนตรเหลือบต่ำ พระนาสิกโด่ง พระโอษฐ์เรียว พระกรรณสั้น พระเศียร ประกอบด้วยขมวด พระเศศาเป็นกันห้อยขนาดใหญ่ ไม่มีอุษณิษะแต่ปรากฏรัศมีรูป เปลวไฟเหนือพระเศียร

ตารางที่ 3.2 วิเคราะห์รูปแบบพระพุทธรูปที่สร้างขึ้นในสมัยรัชกาลที่ 4 (ต่อ)

ลำดับที่	ชื่อพระพุทธรูป สถานที่ประดิษฐาน	อิริยาบถ ปาง การครองจีวร	พุทธลักษณะ
4	พระพุทธรูปประจำ พระชนมวาร พระบาทสมเด็จพระ จอมเกล้าเจ้าอยู่หัว พระที่นั่งจักรีมหาปราสาท พระบรมมหาราชวัง	ประทับนั่งขัดสมาธิราบ ปางสมาธิ ครองจีวรเรียบไม่มีริ้ว ห่มเฉียง สังฆาฏิพาด พระอังสาซ้ายจรดพระนาภี	คล้ายพระพุทธรูปโบราณ พระเนตรเหลือบต่ำ พระนาสิกโด่ง พระโอษฐ์เรียว มีอุณาโลม อุษณิษะขนาดเล็ก เหนือพระเศียรใต้เปลวรัศมี พระกรรณยาว พระพักตร์ค่อนข้างกลม พระนลาฏแคบ พระขนงโก่ง
5	พระคันธารราษฎร์ยืน พระสุรालย์พิमान ในหมู่พระมหามณเฑียร พระบรมมหาราชวัง	ประทับยืนแบบสมถังค์ แสดงปางขอฝน ยกพระหัตถ์ ขวาขวักเรียกฝน พระหัตถ์ ซ้ายรองรับน้ำฝนพร้อมทั้งยึด ชายจีวรห่มเฉียงเป็นริ้วเหมือน ธรรมชาติ	พระพักตร์ค่อนข้างกลม พระนลาฏกว้าง พระขนงโก่ง พระเนตรเหลือบต่ำ พระนาสิกโด่ง พระกรรณสั้น ไม่มีอุษณิษะ ขมวดพระเกศาเป็นก้นหอย มีเปลวรัศมี
6	พระพุทธรูปประจำ พระชนมวาร สมเด็จพระเทพศิรินทราบ รมราชินี ประดิษฐานบนพระที่นั่ง จักรีมหาปราสาท พระบรมมหาราชวัง	นั่งขัดสมาธิราบ ปางมารวิชัย หงายพระหัตถ์ซ้ายบนพระ เพลลา คว่าพระหัตถ์ขวาเหนือ พระชานู ครองจีวรแบบ เป็นจีบริ้วธรรมชาติ ตามแบบ ธรรมยุติกนิกาย	พระพักตร์ค่อนข้างกลม พระนลาฏแคบ พระขนงโก่ง พระเนตรเหลือบต่ำ พระนาสิกโด่ง พระโอษฐ์เรียว พระกรรณสั้น นิ้วพระหัตถ์ทั้ง 4 ยาวเสมอกัน เม็ดพระศกกลมเรียว ไม่มีอุษณิษะ
7	พระพุทธรูปประจำ พระชนมวารสมเด็จพระ ศรีสุริเยน ทราบรมราชินี หอพระสุรालย์พิमान ในหมู่พระมหามณเฑียร พระบรมมหาราชวัง	ประทับยืนแบบสมถังค์ แสดงปางถวายเนตร โดย พระหัตถ์ทั้งสองวางห้อย ประสานทับกันด้านหน้า พระเพลลา ครองจีวรห่มเฉียง ไม่มีริ้ว ขอบสองชั้น สังฆาฏิพาดบนพระอังสาซ้าย ยาวจรดพระนาภีปลายเป็น เชี้ยวตะขาบ จีบพบด้านหน้า	พระพักตร์รูปวงรี พระนลาฏแคบ พระขนงโก่ง พระเนตรเหลือบต่ำ พระนาสิกใหญ่ พระโอษฐ์เรียว พระกรรณยาว เม็ดพระศก ค่อนข้างเล็กแหลม มีอุษณิษะ มีเปลวรัศมีด้านบน

ตารางที่ 3.2 วิเคราะห์รูปแบบพระพุทธรูปที่สร้างขึ้นในสมัยรัชกาลที่ 4 (ต่อ)

ลำดับที่	ชื่อพระพุทธรูป สถานที่ประดิษฐาน	อิริยาบถ ปาง การครองจีวร	พุทธลักษณะ
8	พระชัยวัฒน์ประจำรัชกาล พระบาทสมเด็จพระจอมเกล้าเจ้าอยู่หัว หอพระสุราลัยพิมาน ในหมู่พระมหามณเฑียร พระบรมมหาราชวัง	ประทับนั่งขัดสมาธิเพชร ปางมารวิชัย ทรงถือตาลปัตร ในพระหัตถ์ซ้ายเหนือ พระเพลาคว่ำพระหัตถ์ขวา เหนือพระชานุ ครองจีวรห่มเฉียงเป็นริ้ว เหมือนริ้วผ้าตามธรรมชาติ สังฆาฏิก่อน ข้างใหญ่ซ้อนทับ พาดเหนืออังสาซ้ายยาวจรด พระนาภีปลายตัดตรง ผ้าสบงมีริ้วผ้าเป็นธรรมชาติ	พระพักตร์ค่อนข้างกลม พระนลาฏแคบ พระขนงเกือบเป็นเส้นตรง พระเนตรมองตรง พระนาสิกแหลม พระโอษฐ์อ้อม พระกรรณสั้น ไม่มีอุณาโลม ขมวดพระเกศาค่อนข้างใหญ่ ไม่มีอุษณิษะ มีรัศมีรูปเปลว
9	พระพุทธรูปริตร หอศาสตราคม พระบรมมหาราชวัง	ประทับนั่งขัดสมาธิราบ ปางมารวิชัยครองจีวรเรียบ ไม่มีริ้ว ขอบสองชั้น สังฆาฏิกขนาดใหญ่พาด พระอังสาซ้าย ปลายตัดตรง จรดพระนาภี	พระพักตร์ค่อนข้างกลม พระขนงโก่ง พระเนตรเหลือบต่ำ พระนาสิกโด่ง พระโอษฐ์เรียว พระเศียรไม่มีอุษณิษะ พระกรรณสั้น ขมวดพระเกศาเล็ก มีรัศมีรูปเปลวเหนือพระเศียร
10	พระพุทธรูปประทับนั่ง ท่ามกลางกลุ่ม พระอสีติมหา สาวกภายในพระอุโบสถ วัดสุทัศน์เทพวราราม	ประทับนั่งปางมารวิชัย มีการครองจีวรเป็นริ้ว ธรรมชาติเหมือนจริง	มีขนาดใหญ่ใกล้เคียงคนจริง พระกรรณสั้น เขียนสีพระพักตร์ สีนวลชมพู มีขมวดพระเกศา และต่อด้วยเปลวรัศมี โดยไม่มีอุษณิษะ
11	พระพุทธรูปพระบายสี ปางมารวิชัย พระอุโบสถวัดพระศรีรัตน ศาสดาราม พระบรมมหาราชวัง	ประทับนั่งขัดสมาธิเพชร ปางมารวิชัย พระหัตถ์ซ้าย หงายบนพระเพลา พระหัตถ์ ขวากว้างบนพระชานุ ครองจีวรห่มเฉียง มีสังฆาฏี ขนาดใหญ่บนพระอังสาซ้าย ตามแบบธรรมชาติ ยุติกนิกาย	พระพักตร์สีขาว เขียนพระขนงเป็นเส้น ลงสีพระโอษฐ์แดงอมชมพู ขมวดพระเกศาเป็นตุ้มแหลม ปราศจากอุษณิษะ รัศมีเป็นเปลวเพลิง

ตารางที่ 3.2 วิเคราะห์รูปแบบพระพุทธรูปที่สร้างขึ้นในสมัยรัชกาลที่ 4 (ต่อ)

ลำดับที่	ชื่อพระพุทธรูป สถานที่ประดิษฐาน	อิริยาบถ ปาง การครองจีวร	พุทธลักษณะ
12	พระนิรันตราย พระบรมมหาราชวัง หอพระสุราลัยพิมาน	ประทับนั่งขัดสมาธิเพชร ปางสมาธิ ครองจีวรห่มเฉียง มีสังฆาฏิขนาดใหญ่บน พระอังสาซ้ายตามแบบ ธรรมยุติกนิกาย สบงมีริ้วผ้า เป็นธรรมชาติ ฐานชั้นล่าง ประดับด้วยศิระชะโค	พระพักตร์ค่อนข้างกลม พระนลาฏแคบ พระขนงโค้ง พระเนตรเหลือบต่ำ พระนาสิก โด่ง พระโอษฐ์เรียว พระกรรณ สั้น ขมวดพระเกศาเป็นก้นหอย ปราศจากอุษณิษะ มีเปลวรัศมี
13	พระนิรันตราย วัดบวรนิเวศวิหาร กรุงเทพมหานคร	ประทับนั่งขัดสมาธิเพชร ปางสมาธิ มีเรือนแก้วเป็นพุ่ม มหาโพธิ์อยู่เบื้องหลัง ครองจีวรห่มเฉียง มีสังฆาฏิ ขนาดใหญ่บนพระอังสาซ้าย ตามแบบธรรมยุติกนิกาย ยอดเรือนแก้วมีรูปพระมหา มงกุฎติดตั้งอยู่ ฐานชั้นล่าง ประดับด้วยศิระชะโค	พระพักตร์ค่อนข้างกลม พระนลาฏแคบ พระขนงโค้ง พระเนตรเหลือบต่ำ พระนาสิกโด่ง พระโอษฐ์เรียว พระกรรณสั้น ขมวดพระเกศา เป็นก้นหอย ปราศจากอุษณิษะ มีเปลวรัศมี
14	พระสัมพุทธสิริ พระอุโบสถ วัดโสมนัสวิหาร กรุงเทพมหานคร	ประทับนั่งขัดสมาธิราบ ปางสมาธิ ครองจีวรตามแบบธรรมชาติ ริ้วผ้าค่อนข้างเรียบ เห็นเป็นเส้นจีวร มีสังฆาฏิพาดกลางจรด พระนาภี	พระพักตร์ค่อนข้างกลม มีอุณาโลม พระขนงโค้ง พระกรรณสั้น พระเนตรเหลือบต่ำ พระนาสิกโด่ง พระโอษฐ์เรียวเล็ก ปราศจากอุษณิษะ มีเปลวรัศมี เหนือพระเศียรเป็นเปลวเพลิง ขมวดพระเกศาค่อนข้างเล็ก
15	พระสัมพุทธโสมนัส วัดนาวดีนาถบพิตร พระวิหาร วัดโสมนัสวิหาร กรุงเทพมหานคร	ประทับนั่งขัดสมาธิราบ ปางมารวิชัย ครองจีวรเป็นริ้วธรรมชาติ	พระพักตร์ค่อนข้างกลม โอษฐ์เรียว พระเนตรเหลือบต่ำ พระกรรณสั้น พระขนงโค้ง พระนาสิกโด่ง ขมวด พระเกศาค่อนข้างเล็ก ไม่มีอุษณิษะ มีรัศมีรูปเปลวเพลิงค่อนข้างสูง

ตารางที่ 3.2 วิเคราะห์รูปแบบพระพุทธรูปที่สร้างขึ้นในสมัยรัชกาลที่ 4 (ต่อ)

ลำดับที่	ชื่อพระพุทธรูป สถานที่ประดิษฐาน	อิริยาบถ ปาง การครองจีวร	พุทธลักษณะ
16	พระพุทธรูปชIRMกฤ พระวิหารหลวง วัดมกุฏกษัตริยาราม เขตพระนคร กรุงเทพมหานคร	ประทับนั่งขัดสมาธิราบ ปางสมาธิ ครองจีวรเป็นริ้ว ธรรมชาติตามแบบ ธรรมยุติกนิกาย มีสังฆาฏิพาดตรงกลางจรด พระนาภี	ขมวดพระเกศาค่อนข้างแหลม พระพักตร์ค่อนข้างกลม พระนลาฏค่อนข้างแคบ ไม่มีอุษณีษะ มีเปลวรัศมีค่อนข้างใหญ่ พระขนงโก่ง พระเนตรเหลือบต่ำ พระนาสิกโด่ง พระโอษฐ์เรียว พระกรรณสั้น
17	พระศรีอริยเมตไตร (หลวงพ่อดำ) วัดอินทรวิหาร เขตพระนคร กรุงเทพมหานคร	ประทับยืนสมถังค์ ปางอุ้มบาตร ครองจีวรห่มคลุม พระอังสาแสดงริ้วจีวรเป็นเส้น ขนาดเล็ก	พระพักตร์ค่อนข้างกลม พระกรรณยาว มีอุษณีษะเพียงเล็กน้อย รัศมีรูปเปลวเพลิง พระเนตรเหลือบต่ำ พระโอษฐ์ค่อนข้างหนา พระนาสิกโด่ง เป็นสันค่อนข้างใหญ่
18	พระประธาน วัดตรีทศเทพ พระอุโบสถวัดตรีทศเทพ เขตพระนคร กรุงเทพมหานคร	ประทับนั่งขัดสมาธิราบ ปางมารวิชัย ครองจีวรแบบพระวรกาย สังฆาฏิขนาดเล็กพาดตรง กลาง ยาวจรดพระนาภี	พระพักตร์ค่อนข้างกลม พระกรรณยาว มีอุษณีษะ รัศมีรูปเปลวเพลิง พระขนงโก่ง พระเนตรเหลือบต่ำ พระโอษฐ์เรียว พระนาสิกโด่ง ขมวดพระเกศาเป็นรูปก้นหอย
19	พระพุทธรูปมหาชนก พระอุโบสถ วัดปทุมคงคาราชวรวิหาร เขตสัมพันธวงศ์ กรุงเทพมหานคร	ประทับนั่งขัดสมาธิราบ ปางมารวิชัย ทรงเครื่องตันอย่างกษัตริย์	สวมชฎามงกุฏ กรรเจี๊ยงจร พระพักตร์เรียว มีอุณาโลม นิ้วพระหัตถ์เรียวเสมอกัน พระเนตรเหลือบต่ำ พระนาสิกโด่ง พระโอษฐ์เรียว

สำหรับพระพุทธรูปที่สร้างขึ้นใหม่ในรัชกาลที่ 4 มีทั้งหมด 18 องค์ และเป็นพระพุทธรูปที่มีมาแต่เดิมและโปรดให้มีเครื่องทรงเพิ่มเติม 1 องค์ พระพุทธรูปมหาชนกพระอุโบสถ วัดปทุมคงคาราชวรวิหาร เขตสัมพันธวงศ์ กรุงเทพมหานคร สรุปได้ว่าพระพุทธรูปที่สร้างขึ้นใหม่ในรัชกาลที่ 4 สามารถแบ่งเป็น 2 กลุ่ม คือ

1. อนุรักษ์รูปแบบพระพุทธรูปปฏิมากรที่เคยมีมา เพื่อธำรงรักษารูปแบบตามโบราณราชประเพณี ได้แก่ พระพุทธรูปที่จำลองความงามตามแบบที่มีอยู่เดิม หรือให้สร้างตามลักษณะรูปแบบที่มีมาในอดีต เช่น พระประธาน วัดตรีทศเทพ กรุงเทพมหานคร

2. สร้างสรรค์รูปแบบพระพุทธรูปปฏิมากร ตามแบบประเพณีนิยมในสมัยรัชกาลที่ 4 แต่ยังคงพุทธลักษณะบางประการตามที่มีมาในอดีต หรือเป็นพระพุทธรูปแบบผสมผสาน เช่น พระสัมพุทธพรณี อุโบสถวัดพระศรีรัตนศาสดาราม พระสัมพุทธสิริ พระอุโบสถ วัดโสมนัสวิหาร พระสัมพุทธโสมนัสวัฒนาวดีนาถบพิตร พระวิหาร วัดโสมนัสวิหาร รวมทั้งการสร้างสรรคของช่างพื้นบ้านที่คงความงามเป็นเอกลักษณ์เฉพาะตัว เช่น พระศรีอริยเมตไตร (หลวงพ่อด) วัดอินทวิหาร



ภาพที่ 3.33 พระพุทธรูปประทับยืน แสดงอภัยมุทรา แบบโปลินารูวะตอนปลาย
ที่มา: พิพิธภัณฑ์สถานแห่งชาติ พระนคร

จากการศึกษารูปแบบพระพุทธรูปในสมัยรัชกาลที่ 4 พบว่า พระพุทธรูปที่สร้างสรรค์โดยช่างหลวงหรือช่างในราชสำนัก จะสร้างพระพุทธรูปปฏิมากรสืบต่อมาจากประเพณีโบราณ ตามที่ช่างได้สั่งสมประสบการณ์ทางความงามมาตั้งแต่อดีต อีกทั้งยังต้องถวายนงานรับใช้ราชวงศ์ตามพระราชประสงค์ของพระมหากษัตริย์ เกิดประเพณีนิยมในการสร้างพระพุทธรูปกึ่งเหมือนจริงสมัยรัชกาลที่ 4 คือ ไม่มีอุษณิษะ มีพระกรรณสั้น และมีการครองจีวรเป็นริ้วผ้าตามธรรมชาติที่จัดระเบียบที่สวยงาม และมีการครองจีวรตามแบบธรรมยุติกนิกาย ตามแนวพระราชดำริว่าของรัชกาลที่ 4 “ไม่โปรดให้มีพระเกตุมาลา ด้วยพระอรรถกอาจารย์หรืออะไรอธิบายไว้ว่า พระเกตุมาลานั้นเกิดขึ้นด้วยอำนาจสมาธิอาจจะกลั่นลมหายใจลมจึงดันขึ้นเบื้องบนทำให้มีพระเกตุมาลา ทูลกระหม่อมตรัสว่า หัวเป็นปุ่มก็ไปเข้ากับลักษณะบุรุษโทษ” (สมเด็จพระยามหาราชานุภาพและสมเด็จพระเจ้าฟ้ากรมพระยานริศรานุวัดติวงศ์. 2505: 275)

สอดคล้องกับที่ เนื้ออ่อน ขรัวทองเขียว (2557: 266) กล่าวว่าศิลปะแบบพระราชนิยมรัชกาลที่ 4 เกิดจากการตีความพระพุทธรูปใหม่โดยสร้างให้ตรงตามพุทธลักษณะที่ปรากฏในพระบาฬี และสัมพันธ์กับวิธีการ ศึกษาแบบใหม่ที่ค่อย ๆ เชื่อว่าพระพุทธรูปเจ้าเป็นมนุษย์มากขึ้น

จากการที่พระองค์ได้โปรดเกล้าฯ ให้สมณทูตไทยไปลังกา พระองค์ทรงสนพระราชหฤทัยในเรื่องการบำเพ็ญพระราชกุศลเกี่ยวกับพระพุทธศาสนาเป็นอย่างมาก พระพุทธรูปในลักษณะพระราชนิยมสมัยรัชกาลที่ 4 ในส่วนที่ไม่มีอุษณีษะ มีลักษณะคล้ายกับพระพุทธรูปลังกา ในสมัยหลังโปลนนารูวะ และแคนดี (รุ่งโรจน์ ธรรมรุ่งเรือง. 2556: 183) ซึ่งพระพุทธรูปในสมัยดังกล่าวมีเปลวรัศมีเหนือพระเศียร และไม่มีอุษณีษะ