

บทที่ 2

แนวคิด ทฤษฎี เอกสารและงานวิจัยที่เกี่ยวข้อง

ในการวิจัยเรื่อง แนวทางพัฒนาศักยภาพการบริหารจัดการการท่องเที่ยวอุทยานแห่งชาติเอราวัณ จังหวัดกาญจนบุรีโดยการมีส่วนร่วมระหว่างภาครัฐ ภาคเอกชนและชุมชน คณะผู้วิจัยได้ศึกษาเอกสารและงานวิจัยที่เกี่ยวข้อง และได้นำเสนอตามหัวข้อดังต่อไปนี้

แนวคิดเกี่ยวกับการจัดการแหล่งท่องเที่ยวอุทยานแห่งชาติ

แนวคิดเกี่ยวกับพฤติกรรมนักท่องเที่ยว

แนวคิดเกี่ยวกับทัศนคติต่อกิจกรรมการท่องเที่ยว

แนวคิดเกี่ยวกับศักยภาพแหล่งท่องเที่ยว

แนวคิดเกี่ยวกับการมีส่วนร่วมของประชาชน

ยุทธศาสตร์การส่งเสริมการท่องเที่ยวระยะ 5 ปี (พ.ศ. 2555 – พ.ศ. 2559)

ประวัติอุทยานแห่งชาติเอราวัณ จังหวัดกาญจนบุรี

งานวิจัยที่เกี่ยวข้อง

กรอบแนวคิดงานวิจัย

แนวคิดเกี่ยวกับการจัดการแหล่งท่องเที่ยวอุทยานแห่งชาติ

ประเทศไทยมีการจัดตั้งกรมป่าไม้ขึ้นในปี พ.ศ. 2439 ได้มีการดำเนินงานเพื่อการอนุรักษ์ธรรมชาติมาเป็นลำดับ โดยในปี พ.ศ. 2486 กรมป่าไม้ได้ดำเนินการจัดตั้งป่า ภูกระดึง จังหวัดเลย เป็นวนอุทยานขึ้นเป็นแห่งแรก ต่อมาภายหลังจากที่สงครามโลกครั้งที่สอง ยุติลง ได้มีผู้คนเข้าป่าล่าสัตว์มากขึ้น รวมทั้งมีการตัดถนนหนทางใหม่เปิดทางเข้าสู่พื้นที่ป่าเพื่อ พัฒนาประเทศและฟื้นฟูเศรษฐกิจหลังสงคราม ป่าไม้และสัตว์ป่าจึงถูกคุกคามอย่างหนักและลดจำนวนลงอย่างรวดเร็ว

ในปี พ.ศ. 2496 นายแพทย์บุญส่ง เลชะกุล และเพื่อนนักนิคมไพร ได้ร่วมกันก่อตั้ง “นิคมไพรสมาคม” เพื่อร่วมกันรักษาธรรมชาติและสิ่งแวดล้อมอย่างจริงจัง โดยพยายามผลักดันให้รัฐบาลออกกฎหมายเพื่อปกป้องทรัพยากรธรรมชาติอย่างต่อเนื่อง จนกระทั่ง ในปี พ.ศ. 2502 พล.ร. จอมพล สฤษดิ์ ธนะรัชต์ นายกรัฐมนตรี จึงได้เสนอเรื่องการจัดตั้งอุทยานแห่งชาติต่อคณะรัฐมนตรี และคณะรัฐมนตรีได้มีมติให้กระทรวงเกษตรและกระทรวงมหาดไทย ร่วมกันดำเนินการจัดตั้งอุทยานแห่งชาติ พร้อมกับร่างพระราชบัญญัติสำหรับใช้บังคับขึ้นเป็น การเร่งด่วน กระทรวงเกษตรจึงได้สรรหาและพิจารณากำหนดโครงการจัดตั้งป่าธรรมชาติที่มี ทิวทัศน์สวยงาม เพื่อ กำหนดให้เป็นอุทยานแห่งชาติ รวม 14 แห่ง ได้แก่ ป่าทุ่งแสลงหลวง จังหวัด พิษณุโลก จังหวัด เพชรบูรณ์ ป่าภูกระดึง จังหวัดเลย ป่าเขาใหญ่ จังหวัดนครนายก จังหวัด นครราชสีมา จังหวัดสระบุรี และจังหวัดปราจีนบุรี ป่าเทือกเขาสลอบ จังหวัดกาญจนบุรี ป่าดอย สุเทพ จังหวัดเชียงใหม่ ป่าดอย อินทนนท์ จังหวัดเชียงใหม่ ป่าน้ำหนาว จังหวัดเพชรบูรณ์ ป่าดอย ขุนตาล จังหวัดลำพูน และจังหวัด ลำปาง ป่าลานสาง จังหวัดตาก ป่าเขาสระบาป จังหวัดจันทบุรี ป่าเขาชีกภูหรือเขาพระบาท จังหวัด จันทบุรี ป่าเขาภูพาน จังหวัดสกลนคร ป่าเขาสามร้อยยอด จังหวัดประจวบคีรีขันธ์ และป่าเขาหลวง

จังหวัดนครศรีธรรมราชและจังหวัดสุราษฎร์ธานี ในปี พ.ศ. 2504 ได้มีการประกาศใช้พระราชบัญญัติอุทยานแห่งชาติ พ.ศ. 2504 เมื่อวันที่ 22 กันยายน พ.ศ. 2504 หลังจากนั้นก็ได้มีพระราชกฤษฎีกากำหนดให้พื้นที่ต่างๆ เป็นอุทยานแห่งชาติ โดยมีเขาใหญ่เป็นอุทยานแห่งชาติแห่งแรกของประเทศไทย เมื่อปี พ.ศ. 2505 และต่อมาจึงได้กำหนดให้ อุทยานแห่งชาติที่มีอาณาเขตครอบคลุมพื้นที่ชายฝั่งทะเล เกาะแก่ง พื้นน้ำชายฝั่งทะเล และทะเล ให้เป็นอุทยานแห่งชาติทางทะเล โดยมีเขาสามร้อยยอดเป็นอุทยานแห่งชาติทางทะเลแห่งแรกของ ประเทศไทย จนถึงปัจจุบัน ประเทศไทยมีอุทยานแห่งชาติทางบกที่ได้รับการประกาศจัดแล้วทั้งสิ้น 81 แห่ง และยังอยู่ระหว่างดำเนินการจัดตั้งอีก 43 แห่งและเป็นอุทยานแห่งชาติทางทะเลที่ได้รับการประกาศจัดตั้งแล้วทั้งสิ้น 21 แห่งและที่อยู่ระหว่างการดำเนินการจัดตั้งอีก 3 แห่ง (กรมอุทยาน แห่งชาติ สัตว์ป่า และพันธุ์พืช, 2546 หน้า 45-51)

อุทยานแห่งชาติมีความหมายแตกต่างกันไปในแต่ละประเทศทั่วโลก ทั้งนี้ขึ้นอยู่กับ ประวัติความเป็นมาและความจำเป็นของการประกาศจัดตั้ง ตลอดจนสภาพแวดล้อมทางสังคมและ เศรษฐกิจของประเทศนั้น สำหรับประเทศไทยอุทยานแห่งชาติมีความหมายทั้งในเชิงอนุรักษ์ การท่องเที่ยวและการศึกษาวิจัย (กรมป่าไม้, 2543 หน้า 9 -11)

ความหมายของอุทยานแห่งชาติ

พระราชบัญญัติอุทยานแห่งชาติ พ.ศ. 2504 ได้กำหนดความหมายของอุทยานแห่งชาติไว้ดังนี้ อุทยานแห่งชาติ หมายถึง ที่ดินซึ่งรวมทั้งที่ดินทั่วไป ภูเขา ห้วย หนอง คลอง บึง ลำน้ำ ทะเลสาบ เกาะ และชายฝั่งที่ได้รับการกำหนดให้เป็นอุทยานแห่งชาติ ลักษณะที่ดินดังกล่าวมีสภาพทางธรรมชาติเป็นที่น่าสนใจ และมีได้อยู่ในกรรมสิทธิ์หรือครอบครองโดยชอบด้วยกฎหมายของบุคคลใดซึ่งมิใช่ทบวงการเมือง ทั้งนี้การกำหนดดังกล่าวก็เพื่อให้คงอยู่ในสภาพเดิมเพื่อสงวนไว้ให้ เป็นประโยชน์แก่การศึกษาและความรื่นรมย์ของประชาชนสืบไป อุทยานแห่งชาติในประเทศไทยทุกแห่งมีพื้นที่ไม่น้อยกว่า 10 ตารางกิโลเมตร ซึ่งเป็นไปตามหลักสากลของการจัดการอุทยานแห่งชาติ

การจำแนกเขตการจัดการอุทยานแห่งชาติ เพื่อแบ่งพื้นที่อุทยานแห่งชาติเป็นเขตต่างๆ ตามลักษณะพื้นที่และเป้าหมายของการจัดการแต่ละเขต มีแนวความคิดในการจำแนกด้วยกัน 3 แนวความคิด คือ การจำแนกตามแนวความคิดเขตศูนย์กลางร่วมกัน การจำแนกเขตตามแนวความคิดจำแนก 3 ชั้น และการจำแนกตามหลักการของ Nodes Linkage (กรมอุทยานแห่งชาติ สัตว์ป่า และพันธุ์พืช, 2546 หน้า 14) โดยมีรายละเอียดดังนี้

1. การจำแนกเขตตามแนวความคิดของศูนย์กลางร่วมกัน (The Concentric Concept) เป็นการจำแนกเขตที่มีวัตถุประสงค์เพื่อตอบสนองความต้องการของมนุษย์ให้มีการใช้ประโยชน์ในพื้นที่อุทยานแห่งชาติ โดยไม่ทำลายธรรมชาติพร้อมกับให้ความสำคัญกับทรัพยากรธรรมชาติ ซึ่งเป็นแนวคิดที่เหมาะสมกับการจำแนกเขตอุทยานแห่งชาติที่มีขนาดไม่ใหญ่ หรือมีจุดเด่นเพื่อการท่องเที่ยวไม่หลากหลาย จะแบ่งพื้นที่ออกเป็น 2 ส่วน คือ พื้นที่ใจกลาง และเขตป้องกัน ดังนี้

1.1 เขตพื้นที่ใจกลาง (Core Zone) เป็นพื้นที่บริเวณตอนกลางของอุทยานแห่งชาติเป็นพื้นที่ส่วนใหญ่ของอุทยานแห่งชาติที่มีสภาพธรรมชาติที่โดดเด่น สำคัญควรแก่การอนุรักษ์ไว้จึงจัดบริเวณดังกล่าวเป็นแหล่งสงวนทรัพยากรธรรมชาติให้มีการถูกรบกวนหรือทำลายน้อยที่สุด ถ้าจะมี

การใช้ประโยชน์ก็จะจำกัดให้มีได้เฉพาะกิจกรรมบางประเภท เช่น การศึกษาธรรมชาติ การเดินชมธรรมชาติ สำหรับกิจกรรมการสร้างสิ่งอำนวยความสะดวกให้มีน้อยที่สุด

1.2 เขตป้องกัน (Buffer Zone) เป็นบริเวณรอบนอกที่มีความสำคัญของธรรมชาติน้อยกว่าในเขตพื้นที่ใจกลาง เขตนี้จะยอมให้มีการใช้พื้นที่อย่างเข้มข้นในเรื่องของนันทนาการแต่ไม่ยอมให้มีการก่อสร้างสิ่งอำนวยความสะดวกขนาดใหญ่ เช่น โรงแรม ถนน เป็นต้น

2. จำแนกเขตตามแนวคิดจำแนกเป็น 3 ชั้น (The Classic Three Zone Configuration) เป็นการแบ่งเขตพื้นที่อุทยานแห่งชาติที่มีขนาดใหญ่ที่ตอบสนองความต้องการของมนุษย์ให้สามารถใช้ประโยชน์พื้นที่ได้มากขึ้น โดยยังคงเน้นให้พื้นที่ธรรมชาติที่สำคัญอยู่ตอนกลางของพื้นที่และแบ่งพื้นที่ออกเป็น 3 เขต คือ พื้นที่ใจกลาง เขตป้องกัน และเขตนอกสุด ดังนี้

2.1 พื้นที่ใจกลาง (Core Zone) เป็นพื้นที่ส่วนใหญ่ของอุทยานแห่งชาติที่มีคุณค่าควรแก่การเก็บรักษาไว้เป็นพื้นที่สงวนธรรมชาติจะไม่ยอมให้มีการเข้าไปดำเนินโครงการใด ๆ ถ้าจะให้มีการดำเนินการก็เป็นเพียงเพื่อการศึกษาวิจัยเท่านั้น โดยผู้ที่เข้าไปจะต้องได้รับอนุญาต ก่อน

2.2 เขตป้องกัน (Buffer Zone) เป็นพื้นที่ถัดจากพื้นที่ส่วนในสุด มีความสำคัญในการสงวนรักษาธรรมชาติน้อยกว่าพื้นที่เขตนี้จะอนุญาตให้เข้าไปใช้ประโยชน์ได้เฉพาะกิจกรรมบางชนิด เช่น การเดินป่า การเข้าไปตั้งค่ายพักแรมชั่วคราวในจุดที่กำหนดให้ จะจำกัดให้มีเฉพาะสิ่งที่เป็นเท่านั้น เช่น ห้องน้ำ หน่วยงานของเจ้าหน้าที่ เป็นต้น

2.3 เขตนอกสุด (Outer Zone) เป็นพื้นที่บริเวณรอบนอกสุดที่อนุญาตให้มีการใช้ประโยชน์ได้เต็มที่ มีการพัฒนาสิ่งอำนวยความสะดวกต่าง ๆ เช่น บ้านพัก ค่ายพักแรมแบบถาวร ร้านค้า เป็นต้น

3. การจำแนกตามหลักของนูดส์ ลิงเกด (Nudes Linkage) เป็นการจำแนกพื้นที่หรือบริเวณที่ต้องการใช้ประโยชน์ กระจายไปทั่วพื้นที่ โดยมีบริเวณเชื่อมต่อในแต่ละจุด เป็นลักษณะพื้นที่ป้องกันระหว่างพื้นที่ธรรมชาติกับพื้นที่ใช้ประโยชน์ การจำแนกดังกล่าวนี้ จะมีบริเวณ 3 เขต คือ เขตหวงห้าม เขตป้องกัน และเขตเพื่อการใช้ประโยชน์อย่างเข้มข้นหรือเขตบริการ ดังนี้

3.1 เขตหวงห้ามหรือเขตสงวนรักษาธรรมชาติ (Strict Nature Zone) เป็นพื้นที่สำคัญและเป็นพื้นที่ส่วนใหญ่ของอุทยานแห่งชาติ โดยจะกำหนดเฉพาะจุดที่สำคัญมีคุณค่าควรแก่การสงวนรักษาไว้ โดยกำหนดกระจายไปทั่วพื้นที่ตามสภาพพื้นที่

3.2 เขตป้องกัน (Buffer Zone) เป็นเขตเชื่อมต่อ (Linkages or Transition Zone) ระหว่างเขตสงวนรักษาธรรมชาติน้อยลงเขตนี้ยอมให้มีการใช้ประโยชน์ในกิจกรรมที่มีการสร้างสิ่งอำนวยความสะดวกที่จำเป็นเท่านั้น

3.3 เขตเพื่อการใช้ประโยชน์อย่างเข้มข้นหรือเขตบริการ (Intensive Use Zone) เป็นเขตที่อยู่บริเวณรอบนอกมีพื้นที่น้อยที่สุดยอมให้มีการนันทนาการแบบเข้มข้นมีการสร้างสิ่งอำนวยความสะดวกมาก

เกณฑ์ในการจำแนกเขตการจัดการอุทยานแห่งชาติ

การจำแนกเขตการจัดการอุทยานแห่งชาติสามารถดำเนินการได้โดยอาศัยเกณฑ์ในการดำเนินการ คือ

1. วัตถุประสงค์ของเขตการจัดการเป็นการพิจารณาว่าพื้นที่ที่จะแบ่งนั้นต้องการจะกำหนดให้เป็นพื้นที่เพื่อการอะไรและในเขตดังกล่าวมีคุณสมบัติของพื้นที่เป็นเช่นใด มีการดำเนินการอะไรบ้าง เช่น เขตบริการเป็นเขตที่มีการสร้างสิ่งอำนวยความสะดวก มีการเข้าไปใช้
2. ลักษณะพื้นที่ ให้พิจารณาลักษณะพื้นที่ทางด้านกายภาพว่ามีคุณสมบัติเหมาะสมต่อการใช้ประโยชน์ด้านใด การพิจารณาดังกล่าวจะต้องพิจารณาตั้งแต่ลักษณะ ดิน หิน ความสูงต่ำ ความลาดเท เป็นต้น
3. คุณค่าทางด้านนันทนาการ พิจารณาว่าพื้นที่ดังกล่าวมีคุณค่าเพื่อการท่องเที่ยวพักผ่อนหย่อนใจมากเพียงใด สามารถจัดบริการให้นักท่องเที่ยวได้ดีที่สุด มากรูปแบบ
4. ผลกระทบทางด้านสิ่งแวดล้อม พิจารณาว่าการดำเนินกิจกรรมตามวัตถุประสงค์ขอบเขตการจัดการแล้ว สร้างผลกระทบทำให้มีการเปลี่ยนแปลงธรรมชาติเพียงใด การจัดการจะต้องให้เกิดผลกระทบน้อยที่สุด คงสภาพความงามขององค์ประกอบไว้ให้มากที่สุด
5. ลักษณะทางพันธุกรรมของพืชและสัตว์ พิจารณาความสำคัญของพันธุ์พืชพันธุ์สัตว์ว่ามีความสำคัญอย่างไร มีความต้องการลักษณะทางนิเวศอย่างไร การถูกรบกวนให้สูญพันธุ์ การกำหนดเขตดังกล่าวจะสามารถอนุรักษ์พันธุกรรมสิ่งมีชีวิตให้คงอยู่เช่นเดิมเพียงใด
6. คุณค่าของพื้นที่ พิจารณาว่าพื้นที่ดังกล่าวมีคุณค่าทางเศรษฐกิจ สังคม การเมือง และการศึกษาวิจัยมากน้อยเพียงใดเหมาะสมต่อการใช้ประโยชน์ตามเขตจำแนกดังกล่าวหรือไม่
7. สมรรถนะการรองรับของพื้นที่ พิจารณาความสามารถในการรองรับกิจกรรมต่าง ๆ ของพื้นที่ ที่จะไม่มากจนทำให้เกิดผลกระทบต่อทรัพยากรภายในพื้นที่
8. ระเบียบข้อบังคับต่าง ๆ พิจารณาดำเนินการให้เป็นไปตามกฎ ระเบียบ ข้อบังคับของกฎหมาย ทั้งนี้เพื่อจะได้นำไปปฏิบัติได้ ในการพิจารณาอาจพิจารณาถึงระเบียบข้อบังคับระหว่างประเทศด้วย
9. ระบบการบริหารเนื่องจากการปฏิบัติงานจะสำเร็จได้ต้องอาศัยความร่วมมือจากหน่วยงานภายนอก และประชาชนภายนอกให้การสนับสนุน การบริหารงานจะต้องเปิดกว้าง รับฟังความคิดจากบุคคลภายนอกจัดให้บุคคลภายนอกมีส่วนร่วมบางประการที่ไม่ก่อให้เกิดผลเสีย แก่อุทยานแห่งชาติ
10. การใช้ประโยชน์ของประชาชน เนื่องจากการจัดการพื้นที่อุทยานแห่งชาติจะสำเร็จได้ต้องอาศัยความร่วมมือจากประชาชนทางหนึ่ง และในบางครั้งก่อนการประกาศจัดตั้งพื้นที่ ดังกล่าวมีประชาชนเข้าไปใช้ประโยชน์พื้นที่ในบางช่วง ดังนั้นการดำเนินงานต้องทำการจำแนกเขต มิให้เกิดผลกระทบ หรือนำมาซึ่งความขัดแย้งในภายหลัง

แนวคิดเกี่ยวกับพฤติกรรมการท่องเที่ยว

การศึกษาพฤติกรรมการท่องเที่ยวในงานวิจัยนี้จะใช้หลักพฤติกรรมผู้บริโภค (Consumer behavior) ของนักท่องเที่ยว และมูลเหตุจูงใจในการเดินทางไปท่องเที่ยว ในการศึกษาพฤติกรรมการท่องเที่ยวอุทยานแห่งชาติของนักท่องเที่ยว ดังนี้

นิศา ชัชกุล (2555, หน้า 340) กล่าวว่า พฤติกรรมผู้บริโภค หมายถึง พฤติกรรมของบุคคลที่จะตัดสินใจซื้อสินค้าหรือบริการอะไรหรือไม่ ถ้าจะเที่ยวที่ไหน เมื่อไร อย่างไร และมีวิธีการอย่างไร การวิเคราะห์พฤติกรรมของนักท่องเที่ยว เป็นการศึกษาและทำความเข้าใจถึงปัจจัยที่มีอิทธิพลต่อการตัดสินใจเลือกทั้งก่อนและหลังการเลือกแหล่งท่องเที่ยว

ปัจจัยที่สำคัญที่ส่งผลต่ออิทธิพลของผู้บริโภค แบ่งออกเป็น 2 ปัจจัยหลัก ดังต่อไปนี้

1. ปัจจัยภายนอก ได้แก่ สิ่งที่อยู่รอบตัวลูกค้า สิ่งต่าง ๆ เปลี่ยนแปลงมีผลกระทบต่อลูกค้า และนักท่องเที่ยวต้องปรับตัวให้เข้าทางการตลาด ผลจากการเปลี่ยนแปลงทางด้านของเทคโนโลยีทำให้ลูกค้าสามารถเข้าถึงข้อมูลและสามารถหาสินค้าและบริการที่ตอบสนองความต้องการของตนได้อย่างรวดเร็ว ส่งผลให้รูปแบบการดำเนินชีวิตเปลี่ยนแปลงไป

2. ปัจจัยภายในเป็นเรื่องของบุคคลเป็นผลมาจากการรับรู้ของบุคคลนั้น ๆ จากปัจจัยภายในส่งผลต่อทัศนคติและความคิดของลูกค้าเปลี่ยนแปลงไป การทราบถึงความต้องการของลูกค้าเป็นสิ่งที่อยากที่สุดของนักการตลาด

บุญเลิศ จิตตั้งวัฒนา (2549, หน้า 111) ได้กล่าวว่ามูลเหตุจูงใจในการเดินทางไปท่องเที่ยวมีดังต่อไปนี้

1. ความต้องการผจญภัย เมื่อมีแหล่งท่องเที่ยวที่เกิดขึ้นใหม่ ทำให้นักท่องเที่ยวสนใจที่อยากจะไปผจญภัยกับแหล่งท่องเที่ยวใหม่ ๆ เหล่านั้น

2. ความต้องการพบสิ่งใหม่ ๆ การออกเดินทางไปค้นหาสิ่งใหม่ ๆ ของนักท่องเที่ยว โดยเฉพาะกลุ่มนักท่องเที่ยวที่เป็นวัยหนุ่มสาวอยากรู้ อยากเห็นจะได้พบสิ่งใหม่ ๆ

3. ความต้องการคุณค่าในการเดินทาง เป็นผลที่เกิดขึ้นจากการเดินทางท่องเที่ยว ซึ่งนักท่องเที่ยวจะรู้สึกถึงความสนุกสนานหรือความประทับใจ ทำให้นักท่องเที่ยวได้รับคุณค่าในการเดินทางท่องเที่ยวหรือเป็นกำไรชีวิตในการท่องเที่ยว

4. ความต้องการค้นคว้าทางวัฒนธรรม เนื่องจากการท่องเที่ยวเป็นการเรียนรู้วัฒนธรรมของแหล่งท่องเที่ยว เพื่อให้ได้ความรู้และความเข้าใจเกี่ยวกับแหล่งท่องเที่ยวนั้น ๆ

5. ความต้องการการยอมรับของสังคม นักท่องเที่ยวจำนวนมากที่เดินทางไปท่องเที่ยวมีความรู้สึกเหมือนคนแปลกหน้า ทำให้เลือกที่จะเดินทางไปแหล่งท่องเที่ยวที่ทำให้ตนเองได้รับการยอมรับและได้รับคำชม

บุญเลิศ จิตตั้งวัฒนา (2548, หน้า 142) กล่าวว่า พฤติกรรมของนักท่องเที่ยวในการตัดสินใจเลือกท่องเที่ยว มีดังต่อไปนี้

1. การส่งเสริมตลาดทางการท่องเที่ยว เป็นการอำนวยความสะดวกให้กับนักท่องเที่ยวโดยผ่านสื่อต่าง ๆ ทำให้นักท่องเที่ยวได้รับข่าวสารจากหนังสือพิมพ์ จากนิตยสาร
2. ความต้องการท่องเที่ยวของนักท่องเที่ยวแต่ละคน เมื่อนักท่องเที่ยวได้รับทราบข้อมูลทางการท่องเที่ยวก็จะก่อให้เกิดความต้องการท่องเที่ยวขึ้นภายในจิตใจของนักท่องเที่ยวเพื่อเปลี่ยนบรรยากาศให้ได้เห็นสิ่งใหม่ ๆ เพื่อเพิ่มประสบการณ์
3. สิ่งจูงใจสำหรับนักท่องเที่ยว เป็นแรงกระตุ้นนักท่องเที่ยวให้อยากท่องเที่ยวเพราะต้องการหลีกเลี่ยงความน่าเบื่อในชีวิตประจำวันเพื่อไปท่องเที่ยวชมธรรมชาติหรือร่วมกิจกรรมทางการท่องเที่ยว
4. การตัดสินใจของนักท่องเที่ยว เป็นองค์ประกอบที่ส่งผลกระทบต่อการท่องเที่ยว เมื่อนักท่องเที่ยวจะเดินทางไปท่องเที่ยวในแหล่งท่องเที่ยวต่างๆ โดยคำนึงถึงความประหยัด ปลอดภัย และสะดวกในการเดินทาง
5. การเดินทางไปท่องเที่ยว เป็นการเดินทางเพื่อท่องเที่ยว โดยระหว่างการเดินทางจะมีการประเมินผลการท่องเที่ยวเป็นระยะ ๆ ตามประสบการณ์ที่ได้รับ ซึ่งจะส่งผลกระทบต่อการเดินทางในครั้งต่อไป
6. ทักษะคติของนักท่องเที่ยว เมื่อนักท่องเที่ยวได้รับประสบการณ์จากการท่องเที่ยวแล้ว ถ้าหากว่านักท่องเที่ยวได้รับความพึงพอใจอาจจะกลับมาท่องเที่ยวอีกครั้ง หรือมีการบอกเล่าให้บุคคลอื่น ๆ มาท่องเที่ยว ถ้าหากไม่สนใจก็จะไม่กลับไปท่องเที่ยวที่นั่นอีก

ทัศนคติต่อกิจกรรมการท่องเที่ยว (Attitude toward tourism activities)

ในงานวิจัยเรื่องนี้ เป็นการวัดทัศนคติของนักท่องเที่ยวต่อกิจกรรมการท่องเที่ยวในแหล่งท่องเที่ยวอุทยานแห่งชาติน้ำตกเอราวัณ จังหวัดกาญจนบุรี

ทัศนคติ (Attitudes) หมายถึง ความรู้สึกด้านอารมณ์ที่เป็นความพึงพอใจหรือไม่พึงพอใจ และหรือแนวโน้มการปฏิบัติของบุคคลที่มีต่อความคิดหรือสิ่งใดสิ่งหนึ่ง (Kotler & Keller, 2009, p. 783) ทัศนคติในงานวิจัยเรื่องนี้จะเกี่ยวข้องกับทัศนคติในกิจกรรมการท่องเที่ยวต่าง ๆ ที่เกิดขึ้น

กิจกรรมการท่องเที่ยว (Tourism activities)

กิจกรรม (Activities) หมายถึง สิ่งดึงดูดและสิ่งอำนวยความสะดวกที่จัดหรือสร้างขึ้นโดยมุ่งที่จะให้บริการต่อการท่องเที่ยว นันทนาการและพักผ่อนหย่อนใจ เช่น กอล์ฟ สวนสนุก สวนสัตว์ พิพิธภัณฑ์สัตว์น้ำ ศูนย์การบันเทิงเรีงรมย์ รวมถึงกิจกรรมอื่นๆ ในจุดมุ่งหมายทางการท่องเที่ยวที่เปิดโอกาสให้ผู้เยี่ยมชมมีส่วนร่วมในกิจกรรม เช่น กีฬา การจับจ่ายซื้อของ หรือแม้แต่กิจกรรมทางธุรกิจ เกษตรและอุตสาหกรรม

กิจกรรมการท่องเที่ยวนับเป็นทรัพยากรทางการท่องเที่ยวที่สำคัญประการหนึ่งของจุดหมายการท่องเที่ยว (Tourist destination) ซึ่งอาจมีบทบาทได้ทั้งในฐานะที่เป็นทรัพยากรหลักหรือทรัพยากรสนับสนุน ในบางครั้งเมื่อรวมทรัพยากรหลายอย่างเข้าด้วยกันก็สามารถมีแรงดึงดูดและศักยภาพทำให้กลายเป็นทรัพยากรหลักไปก็ได้ (การท่องเที่ยวแห่งประเทศไทย, มปป, หน้า 3-2)

กิจกรรมการท่องเที่ยวที่มีระดับและช่วงระยะยาว ประกอบกับความหลากหลายจะเป็นปัจจัยสำคัญที่ช่วยดึงดูดให้นักท่องเที่ยวมีเวลาพักยาวนานขึ้น ส่วนนักท่องเที่ยวที่มีเวลาพักสั้นจะให้ความสนใจต่อความหลากหลายของกิจกรรมมากกว่า แต่ในความหลากหลายนั้นควรจะสะท้อนภาพลักษณ์ของทรัพยากรที่เป็นจุดดึงดูดหลักของจุดหมายการท่องเที่ยวอื่นๆ

จากที่มีนักวิชาการให้แนวคิดเกี่ยวกับพฤติกรรมกรรมการท่องเที่ยวของนักท่องเที่ยว คณะผู้วิจัยสรุปได้ว่าตัวแปรที่คณะผู้วิจัยสนใจศึกษาสำหรับงานวิจัยเรื่อง แนวทางพัฒนาศักยภาพการบริหารจัดการการท่องเที่ยวอุทยานแห่งชาติเอราวัณ จังหวัดกาญจนบุรี โดยการมีส่วนร่วมระหว่างภาครัฐ ภาคเอกชนและชุมชน ในตัวแปรพฤติกรรมกรรมการท่องเที่ยวของนักท่องเที่ยวอุทยานแห่งชาติเอราวัณ จังหวัดกาญจนบุรี มีดังต่อไปนี้

1. วัตถุประสงค์ในการท่องเที่ยวอุทยานแห่งชาติเอราวัณ
2. กิจกรรมระหว่างการท่องเที่ยวอุทยานแห่งชาติเอราวัณ
3. พฤติกรรมในการเดินทางมาท่องเที่ยวอุทยานแห่งชาติเอราวัณ
4. พฤติกรรมการเลือกมาท่องเที่ยวอุทยานแห่งชาติเอราวัณ

แนวคิดเกี่ยวกับศักยภาพแหล่งท่องเที่ยว

ในงานวิจัยเรื่องนี้จะเกี่ยวข้องกับศักยภาพของแหล่งท่องเที่ยวอุทยานแห่งชาติเอราวัณ จังหวัดกาญจนบุรี

การประเมินศักยภาพแหล่งท่องเที่ยว

ดร.ชนิ เอ็มพันธุ์ และเรณูภา รัชโน (2550, หน้า 2) ได้กล่าวถึง การประเมินศักยภาพแหล่งท่องเที่ยวว่าเป็นการบ่งชี้ความสามารถและความพร้อมของแหล่งท่องเที่ยวทั้งเป็นการจัดลำดับความสำคัญของแหล่งท่องเที่ยว ในกรณีที่มีแหล่งท่องเที่ยวกระจายอยู่ในพื้นที่ที่ต้องการพัฒนาเป็นจำนวนมาก แหล่งท่องเที่ยวที่มีศักยภาพสูงจะถูกจัดให้อยู่ในลำดับต้นของการพัฒนาเพื่อรองรับการท่องเที่ยว การประเมินศักยภาพแหล่งท่องเที่ยวสามารถแบ่งหลักเกณฑ์ในการพิจารณาได้ 2 ประเด็นใหญ่ ได้แก่

1. คุณค่าของแหล่งท่องเที่ยวหรือศักยภาพของตัวแหล่งท่องเที่ยวที่สามารถดึงดูดใจและสร้างความประทับใจให้แก่นักท่องเที่ยว
2. ความพร้อมของแหล่งท่องเที่ยวในการรองรับกิจกรรมการท่องเที่ยวในด้านของสิ่งอำนวยความสะดวก สภาพการเข้าถึง สภาพแวดล้อม ข้อจำกัดในการรองรับนักท่องเที่ยวและความมีชื่อเสียงในปัจจุบัน

การกำหนดปัจจัยและตัวชี้วัดที่เหมาะสมเพื่อประเมินศักยภาพแหล่งท่องเที่ยวจะต้องครอบคลุมประเด็นของประเภทหรือรูปแบบการท่องเที่ยวของพื้นที่ให้มากที่สุด เพื่อนำไปสร้างเกณฑ์การประเมินศักยภาพแหล่งท่องเที่ยวหรือรูปแบบการท่องเที่ยวแต่ละประเภทในพื้นที่ที่ต้องการได้เหมาะสมมากที่สุด โดยตัวชี้วัดศักยภาพแหล่งท่องเที่ยวมี 4 ปัจจัย ได้แก่

1. ปัจจัยจุดใจหลักทางการท่องเที่ยว พิจารณาจากที่ตั้งและลักษณะของแหล่งท่องเที่ยว ได้แก่ ความสวยงาม ลักษณะเด่นในตัวเอง สภาพภูมิทัศน์ทางธรรมชาติ และวิถีชีวิตโดยรอบแหล่งท่องเที่ยว
2. ปัจจัยประกอบ พิจารณาจากสภาพภูมิประเทศ ภูมิอากาศ สภาพเศรษฐกิจ สังคมที่สะท้อนพฤติกรรมและสิ่งแวดล้อมที่มนุษย์สร้างขึ้นและการรักษาสิ่งแวดล้อม
3. ปัจจัยสนับสนุนและสิ่งอำนวยความสะดวก
4. ปัจจัยด้านโครงสร้างพื้นฐานและการคมนาคม

จากที่มีนักวิชาการให้แนวคิดเกี่ยวกับศักยภาพของแหล่งท่องเที่ยวอุทยานแห่งชาติ คณะผู้วิจัยสรุปได้ว่าตัวแปรที่คณะผู้วิจัยสนใจศึกษางานวิจัยเรื่อง แนวทางพัฒนาศักยภาพการบริหารจัดการการท่องเที่ยวอุทยานแห่งชาติเอราวัณ จังหวัดกาญจนบุรี โดยการมีส่วนร่วมระหว่างภาครัฐ ภาคเอกชนและชุมชน ในตัวแปรศักยภาพของแหล่งท่องเที่ยวอุทยานแห่งชาติเอราวัณ จังหวัดกาญจนบุรี มีดังต่อไปนี้

1. การเข้าถึงแหล่งพื้นที่ของแหล่งท่องเที่ยวอุทยานแห่งชาติเอราวัณ
2. การจัดกิจกรรมของแหล่งท่องเที่ยวอุทยานแห่งชาติเอราวัณ
3. ความปลอดภัยแหล่งท่องเที่ยวของแหล่งท่องเที่ยวอุทยานแห่งชาติเอราวัณ
4. สภาพแวดล้อมต่าง ๆ ของแหล่งท่องเที่ยวอุทยานแห่งชาติเอราวัณ

แนวคิดการมีส่วนร่วมของประชาชนและชุมชนท้องถิ่น

ตามแผนพัฒนาเศรษฐกิจและสังคมแห่งชาติได้ให้ความสำคัญต่อการบริหารจัดการที่มีประสิทธิภาพ เพื่อเป็นส่วนสำคัญให้การดำเนินงานต่างๆ ด้านการท่องเที่ยวไปสู่จุดหมาย โดยเปิดโอกาสให้มีการเสริมสร้างการมีส่วนร่วมของประชาชนและชุมชนท้องถิ่นมีส่วนร่วมในกระบวนการวางแผน ตัดสินใจ และติดตามประเมินผลในโครงการพัฒนาของรัฐที่มีผลกระทบต่อทรัพยากรท่องเที่ยวและสิ่งแวดล้อม ซึ่งเป็นการพัฒนาแบบองค์รวมที่ยึด “คนเป็นศูนย์กลางของการพัฒนา” และในแผนพัฒนาเศรษฐกิจและสังคมแห่งชาติฉบับที่ 9 (พ.ศ. 2545-2549) ได้มีส่วนของเนื้อหาที่ต่อเนื่องในด้านการมีส่วนร่วมจากแผนพัฒนาฯ ฉบับที่ 8 โดยเฉพาะการผนึกกำลังร่วมกันของประชาชนทุกภาคส่วนในสังคมไทยที่เน้นกระบวนการมีส่วนร่วมของประชาชนในทุกระดับทุกขั้นตอน

โดยยึดหลักร่วมกันคิด ร่วมกันทำ และร่วมกันรับผิดชอบโดยขยายกระบวนการมีส่วนร่วมให้กว้างขึ้น
ทุกระดับของประเทศ

ภราเดช พยัฆวิเชียร (2539) กล่าวว่า การมีส่วนร่วมของชุมชนในการพัฒนาและส่งเสริม
การท่องเที่ยวเชิงนิเวศนั้นจำเป็นที่สุด ก็คือ การสร้างความเข้มแข็งให้กับชุมชน เสริมสร้างในเรื่อง
เศรษฐกิจ สังคม องค์ความรู้ต่างๆ เพื่อเป็นการลดช่องว่างความอ่อนด้อย เพราะองค์ประกอบของ
การมีส่วนร่วมของชุมชนมีความจำเป็น เนื่องจากทรัพยากรของการท่องเที่ยวคือ ธรรมชาติระบบนิเวศ
ชุมชน สังคม ดังนั้น ถ้าชุมชนไม่แข็งแรงก็จะทำให้การพัฒนาการท่องเที่ยวเป็นไปอย่างไม่มั่นคงและ
ก้าวหน้าธุรกิจของการท่องเที่ยวต้องนำรายได้กลับคืนแก่ชุมชนท้องถิ่นเกิดประโยชน์ร่วมกันระหว่าง
ผู้ดำเนินธุรกิจและชุมชนท้องถิ่น จึงจะเกิดความยั่งยืนในการดำเนินธุรกิจการท่องเที่ยว

บุญเลิศ จิตตั้งวัฒนา (2548) ได้เสนอการมีส่วนร่วมของชุมชนท้องถิ่นทางการท่องเที่ยวแบบ
ยั่งยืนมีดังต่อไปนี้

1. การร่วมประชุมวางแผนพัฒนาการท่องเที่ยวแบบเป็นการร่วมแก้ปัญหาของการวางแผน
พัฒนาการท่องเที่ยวระหว่างเจ้าหน้าที่ของรัฐกับชุมชนท้องถิ่น เพื่อสอบถามความคิดเห็นของชุมชน
ท้องถิ่นในเรื่องการท่องเที่ยวแบบยั่งยืน

2. การให้คำปรึกษาในการวางแผนพัฒนาการท่องเที่ยว เป็นการให้ประชาชนในชุมชน
ท้องถิ่นเข้าร่วมเป็นกรรมการในคณะกรรมการบริหารโครงการการท่องเที่ยว เพื่อให้ชุมชนร่วมรับรู้
และร่วมในการตัดสินใจวางแผน

3. การสำรวจความคิดเห็นในการวางแผนพัฒนาการท่องเที่ยวโดยให้ชุมชนท้องถิ่นได้มี
โอกาสร่วมแสดงความคิดเห็นด้านการวางแผนพัฒนาการท่องเที่ยว

4. การประสานงานร่วมกันในการวางแผนพัฒนาการท่องเที่ยวโดยให้ชุมชนท้องถิ่นเข้าร่วม
ตั้งแต่การคัดเลือกตัวแทนกลุ่มเข้าไปร่วมงานบริหารหรือจัดการหรือร่วมในคณะกรรมการที่ปรึกษา
จากฝ่ายประธาน

5. การไต่สวนสาธารณะในการวางแผนพัฒนาการท่องเที่ยวเป็นการไต่สวนข้อมูลจาก
ประชาชนในชุมชนท้องถิ่น เพื่อเปิดโอกาสให้ประชาชนแสดงความคิดเห็นก่อนที่รัฐบาลจะตัดสินใจใน
การวางแผนพัฒนาการท่องเที่ยว

6. การออกเสียงประชามติโดยตรงในการวางแผนพัฒนาการท่องเที่ยวเป็นการตอบคำถาม
ของรัฐบาลและให้ทุกคนในสังคมเป็นผู้ตัดสินใจแทนรัฐบาลในการวางแผนพัฒนาการท่องเที่ยว

กล่าวโดยสรุป ในการพัฒนาด้านต่างๆ ในยุคปัจจุบันโดยเฉพาะการพัฒนาด้านการท่องเที่ยว
จำเป็นต้องอาศัยการมีส่วนร่วมของภาคประชาชนเข้ามามีส่วนในการจัดการไม่ว่าด้านใดด้านหนึ่ง
หรือมีส่วนเกี่ยวข้องอย่างน้อยก็ตาม เพราะปัจจุบันบทบาทของภาคประชาชนได้มีส่วนสำคัญต่อการ
พัฒนาประเทศอย่างมาก เนื่องจากประชาชนคือเครื่องมือที่สำคัญที่นำไปสู่ตัวชี้วัดถึง ความสำเร็จของ
งานหรือการจัดการใด ๆ ของภาครัฐและภาคเอกชน ซึ่งถ้าหากขาดการมีส่วนร่วมของภาคประชาชน
แล้วก็ไม่อาจกล่าวได้ว่าการพัฒนาหรือกิจกรรมที่เกิดขึ้นนั้นเป็นรูปแบบของการจัดการที่ยั่งยืน

จากที่มีนักวิชาการให้แนวคิดเกี่ยวกับการบริหารจัดการแหล่งท่องเที่ยวอุทยานแห่งชาติ คณะผู้วิจัยสรุปได้ว่าตัวแปรที่คณะผู้วิจัยสนใจศึกษาสำหรับงานวิจัยเรื่อง แนวทางพัฒนาศักยภาพการบริหารจัดการการท่องเที่ยวอุทยานแห่งชาติเอราวัณ จังหวัดกาญจนบุรี โดยการมีส่วนร่วมระหว่างภาครัฐ ภาคเอกชนและชุมชน ในตัวแปรการบริหารจัดการแหล่งท่องเที่ยวอุทยานแห่งชาติเอราวัณ จังหวัดกาญจนบุรี มีดังต่อไปนี้

1. การให้ความรู้และสร้างจิตสำนึกในการท่องเที่ยวอุทยานแห่งชาติเอราวัณ
2. บุคลากรที่ดูแลอุทยานแห่งชาติเอราวัณ
3. ด้านการบริหารจัดการแหล่งท่องเที่ยวอุทยานแห่งชาติเอราวัณ

ยุทธศาสตร์การส่งเสริมการท่องเที่ยวระยะ 5 ปี (พ.ศ. 2555 – พ.ศ. 2559)

สาระสำคัญของยุทธศาสตร์การส่งเสริมการท่องเที่ยวระยะ 5 ปี (พ.ศ.2555 - พ.ศ.2559) (แผนการพัฒนากการท่องเที่ยวแห่งชาติ, กระทรวงการท่องเที่ยวและกีฬา, 2556) มีดังนี้

วิสัยทัศน์

“ประเทศไทยเป็นแหล่งท่องเที่ยวที่มีคุณภาพ มีขีดความสามารถในการแข่งขันด้านการท่องเที่ยวในระดับโลก สามารถสร้างรายได้และกระจายรายได้โดยคำนึงถึงความเป็นธรรม สมดุล และยั่งยืน”

เป้าประสงค์

1. ขีดความสามารถในการแข่งขันด้านการท่องเที่ยวของประเทศไทยเพิ่มขึ้น
2. รายได้จากการท่องเที่ยวของประเทศไทยเพิ่มขึ้น โดยเน้นการพัฒนากิจกรรมที่สร้างมูลค่าและคุณค่า
3. สร้างรายได้และกระจายรายได้โดยคำนึงถึงความสมดุลและยั่งยืน

เป้าหมาย

1. อันดับขีดความสามารถในการแข่งขันด้านการท่องเที่ยวของประเทศไทยเพิ่มขึ้นไม่น้อยกว่า 5 อันดับ หรือเป็นลำดับ 1-7 ของทวีปเอเชีย
2. รายได้จากการท่องเที่ยวของประเทศไทยเพิ่มขึ้นไม่น้อยกว่าร้อยละ 5
3. กลุ่มท่องเที่ยวได้รับการพัฒนา 8 กลุ่มท่องเที่ยว

พันธกิจ

1. พัฒนาโครงสร้างพื้นฐานและสิ่งอำนวยความสะดวกเพื่อการท่องเที่ยว ตลอดจนปัจจัยสนับสนุนด้านการท่องเที่ยว ให้มีคุณภาพและมาตรฐานในระดับสากล
2. พัฒนาและฟื้นฟูแหล่งท่องเที่ยวให้มีศักยภาพ มีการพัฒนาอย่างยั่งยืนสร้างความสมดุลระหว่างการใช้ประโยชน์ทรัพยากรท่องเที่ยวควบคู่ไปกับการอนุรักษ์ทรัพยากรธรรมชาติ สิ่งแวดล้อม สังคม และวิถีชีวิตของชุมชน

3. เตรียมความพร้อมของภาคบริการและปัจจัยสนับสนุนการท่องเที่ยวให้มีความพร้อมในการรองรับการเปลี่ยนแปลง และมีบทบาทสำคัญในการขับเคลื่อนและฟื้นฟูเศรษฐกิจของประเทศ
4. สร้างความเชื่อมั่นและส่งเสริมการท่องเที่ยว ให้สามารถสร้างรายได้ให้แก่ประเทศ
5. บูรณาการงานด้านการท่องเที่ยวให้มีเอกภาพ ลดความซ้ำซ้อนของภารกิจ สร้างกลไกในการสนับสนุนการพัฒนาการท่องเที่ยว และการบริหารจัดการอย่างมีส่วนร่วมจากทุกภาคส่วน

ยุทธศาสตร์

เพื่อให้บรรลุวิสัยทัศน์ ภารกิจ วัตถุประสงค์ และเป้าประสงค์ของแผนพัฒนาการท่องเที่ยวแห่งชาติ พ.ศ. 2555–2559 จึงได้กำหนดยุทธศาสตร์ออกเป็น 5 ยุทธศาสตร์ ดังนี้

- ยุทธศาสตร์ที่ 1 การพัฒนาโครงสร้างพื้นฐานและสิ่งอำนวยความสะดวกเพื่อการท่องเที่ยว
- ยุทธศาสตร์ที่ 2 การพัฒนาและฟื้นฟูแหล่งท่องเที่ยวให้เกิดความยั่งยืน
- ยุทธศาสตร์ที่ 3 การพัฒนาสินค้า บริการและปัจจัยสนับสนุนการท่องเที่ยว
- ยุทธศาสตร์ที่ 4 การสร้างความเชื่อมั่นและส่งเสริมการท่องเที่ยว
- ยุทธศาสตร์ที่ 5 การส่งเสริมกระบวนการมีส่วนร่วมของภาครัฐ ภาคประชาชน และองค์กรปกครองส่วนท้องถิ่นในการบริหารจัดการทรัพยากรการท่องเที่ยว

ยุทธศาสตร์ที่ 1 การพัฒนาโครงสร้างพื้นฐานและสิ่งอำนวยความสะดวกเพื่อการท่องเที่ยว

การพัฒนาโครงสร้างพื้นฐานและสิ่งอำนวยความสะดวกเพื่อการท่องเที่ยวมีส่วนสำคัญในการแก้ไขปัญหาและข้อจำกัดในด้านการท่องเที่ยวที่อาจส่งผลกระทบต่อศักยภาพการท่องเที่ยวของประเทศไทย ลดลง โครงสร้างพื้นฐานเหล่านี้ ได้แก่ ระบบโลจิสติกส์ที่เชื่อมโยงการท่องเที่ยวทั้งภายในประเทศและระหว่างประเทศ และรวมถึงสิ่งอำนวยความสะดวกพื้นฐานที่อาจเป็นอุปสรรคสำคัญต่อการพัฒนาการท่องเที่ยวไทย โดยมีแนวทางในการพัฒนา ดังนี้

ยุทธศาสตร์ที่ 2 การพัฒนาและฟื้นฟูแหล่งท่องเที่ยวให้เกิดความยั่งยืน

การขยายตัวของการท่องเที่ยวโดยเน้นปริมาณนักท่องเที่ยวหรือการแสวงหารายได้จากการท่องเที่ยวในขณะที่การรองรับขยายไปไม่ทัน ทำให้แหล่งท่องเที่ยวของไทยมีความเสื่อมโทรม ยุทธศาสตร์จึงให้ความสำคัญกับการพัฒนาการท่องเที่ยวเชิงอนุรักษ์และฟื้นฟูแหล่งท่องเที่ยวอย่างมีทิศทางไม่ทำลายทรัพยากรธรรมชาติ วัฒนธรรม และเอกลักษณ์ของชาติโดยคำนึงถึงขีดความสามารถในการรองรับของแหล่งท่องเที่ยว เพื่อป้องกันการใช้ประโยชน์มากเกินไปการกำหนดมาตรการในการแก้ไขกฎระเบียบ และข้อบังคับต่างๆ ให้แหล่งท่องเที่ยวของไทยสามารถมีศักยภาพในการรองรับนักท่องเที่ยว

ยุทธศาสตร์ที่ 3 การพัฒนาสินค้า บริการและปัจจัยสนับสนุนการท่องเที่ยว

ยุทธศาสตร์มุ่งเน้นการพัฒนาสินค้าและบริการท่องเที่ยวให้มีมาตรฐานอย่างต่อเนื่องครบวงจร ความพร้อมของภาคบริการและการท่องเที่ยว แม้ได้รับผลกระทบจากวิกฤตเศรษฐกิจโลกและความไม่สงบภายในประเทศ แต่มีบทบาทสำคัญในการขับเคลื่อนและฟื้นฟูเศรษฐกิจของประเทศ ประเทศไทยยังเป็นแหล่งท่องเที่ยวที่ได้รับความนิยมจากนักท่องเที่ยวต่างประเทศ และมีโครงสร้างพื้นฐานด้านการท่องเที่ยว เช่น โรงแรมและสปาที่มีมาตรฐานสูง บริการท่องเที่ยวเชิงสุขภาพขยาย

ตัวอย่างรวดเร็ว นอกจากนี้ เศรษฐกิจสร้างสรรค์ได้มีบทบาทมากขึ้นในการขับเคลื่อนอุตสาหกรรมการท่องเที่ยว

ยุทธศาสตร์ที่ 4 การสร้างความเชื่อมั่นและส่งเสริมการท่องเที่ยว

ยุทธศาสตร์นี้มุ่งเน้นให้นักท่องเที่ยวรับรู้และเข้าใจในภาพลักษณ์ที่ดีของประเทศสร้างความเชื่อมั่นให้แก่นักท่องเที่ยวในการเดินทางมาท่องเที่ยวในประเทศไทย โดยการดำเนินการตลาดเชิงรุกเพื่อประมุขสิทธิ์ในการจัดงานระดับโลก/ภูมิภาคเพื่อเพิ่มจำนวนนักท่องเที่ยวเข้าประเทศ จัดงานแสดงต่างๆ (Event) เพื่อเผยแพร่ประชาสัมพันธ์แหล่งท่องเที่ยวในประเทศไทยให้เป็นที่รู้จักของนักท่องเที่ยวไทยผ่านสื่อต่างๆ โดยมีเป้าหมายเพื่อให้นักท่องเที่ยวเดินทางเข้ามาท่องเที่ยวในประเทศไทยมากขึ้นมีการใช้จ่ายมากขึ้น

ยุทธศาสตร์ที่ 5 การส่งเสริมกระบวนการมีส่วนร่วมของภาครัฐ ภาคประชาชนและองค์กรปกครองส่วนท้องถิ่น ในการบริหารจัดการทรัพยากรการท่องเที่ยว

โครงสร้างการบริหารจัดการด้านการท่องเที่ยวยังขาดความเชื่อมโยงระหว่างท้องถิ่นจังหวัด กลุ่มจังหวัด และประเทศ ขาดการมีส่วนร่วมของประชาชน ภาคเอกชน และการปกครองส่วนท้องถิ่น ขณะที่หน่วยงานระดับพื้นที่ เช่น จังหวัด องค์กรปกครองส่วนท้องถิ่น (อปท.) และชุมชนขาดความรู้ด้านการจัดการ ภูมิทัศน์และการวางแผนพัฒนาการท่องเที่ยวการพัฒนาโลก ในการบริหารจัดการด้านการท่องเที่ยวจึงเป็นแนวทางในการบูรณาการการทำงานร่วมกันกำหนดภารกิจขอบเขตของงานการพัฒนาให้ชัดเจน กำหนดรูปแบบการพัฒนาการท่องเที่ยวที่สอดคล้องกับพื้นที่สนับสนุนให้เกิดการพัฒนาการท่องเที่ยวอย่างครบวงจร

แผนการตลาดการท่องเที่ยวปี 2555 (แผนการตลาดการท่องเที่ยว, การท่องเที่ยวแห่งประเทศไทย, 2556) มีดังนี้

1. กลยุทธ์สร้างกระแสให้การท่องเที่ยวเป็นส่วนหนึ่งของชีวิต เพื่อสร้างทัศนคติให้คนไทยเห็นความสำคัญของการท่องเที่ยวต่อการดำรงชีวิต
2. กลยุทธ์สร้างการรับรู้ความเป็นเอกลักษณ์ของพื้นที่ เพื่อสร้างความชัดเจนและแตกต่างของภาพลักษณ์ในแต่ละพื้นที่ให้นักท่องเที่ยวรับรู้ จดจำและเข้าใจ
3. กลยุทธ์ส่งเสริมการเดินทางเชื่อมโยง เพื่อส่งเสริมให้นักท่องเที่ยวคนไทยเดินทางท่องเที่ยวนอกภูมิภาคและเกิดการกระจายการเดินทางไปสู่พื้นที่อื่นๆ
4. กลยุทธ์ขยายตลาดคุณภาพ เพื่อปรับโครงสร้างตลาดนำมาสู่การเพิ่มค่าใช้จ่ายเฉลี่ยในการเดินทางท่องเที่ยวในประเทศไทย
5. กลยุทธ์สร้างฐานตลาดกระแสหลัก เพื่อรักษาฐานลูกค้าเดิมควบคู่กับการสร้างฐานลูกค้าใหม่
6. กลยุทธ์เสริมสร้างศักยภาพและขีดความสามารถในการแข่งขัน เพื่อให้สามารถเข้าถึงลูกค้าได้อย่างมีประสิทธิภาพผ่านระบบ online และประยุกต์ใช้สื่อร่วมสมัยในการส่งเสริมตลาด
7. กลยุทธ์สร้างความเข้มแข็งให้ Brand ประเทศไทย
8. กลยุทธ์รณรงค์ให้เกิดการท่องเที่ยวอย่างรู้ค่า รักษาแหล่งท่องเที่ยว เพื่อสร้างจิตสำนึกด้านการอนุรักษ์สิ่งแวดล้อม สามารถดูแลปกป้องแหล่งท่องเที่ยวอย่างยั่งยืน

9. กลยุทธ์ส่งเสริมการท่องเที่ยวในมิติของการเรียนรู้ เพื่อต่อยอดให้เกิดการพัฒนาแหล่งท่องเที่ยว นำส่งคุณค่าเพื่อการเรียนรู้

โครงการหลักเพื่อนำส่งผลสัมฤทธิ์ของแต่ละแผนงานประจำปี 2555

แผนการตลาดการท่องเที่ยวปี 2555 ได้มีการกำหนดจัดทำโครงการและกิจกรรมต่างๆ ภายใต้แผนงานของแต่ละกลยุทธ์ โดยประกอบด้วยโครงการหลักๆ อาทิ

โครงการหลักภายใต้แผนงานขยายตลาดกลุ่มระดับบน

การดำเนินการขยายตลาดนักท่องเที่ยวรายได้สูง โดยร่วมกับพันธมิตรและกลุ่มผู้ผลิตสินค้าที่มีภาพลักษณ์หรูหราเพื่อนำเสนอสินค้าและบริการระดับ Premium ให้กับนักท่องเที่ยว และใช้ Celebrity Marketing สร้างกระแสการท่องเที่ยว ภายใต้โครงการ Thailand BCBG – Bon Chic Bon Genre ในตลาดยุโรป สร้างการรับรู้ประเทศไทยในฐานะแหล่งท่องเที่ยวที่มีระดับ ผ่านสื่อ online และ offline ในโครงการ Friendship 2 Friend Trips และ โครงการ Thailand Luxurious Experience ในตลาดเอเชียเนี่ยและอเมริกา

โครงการหลักภายใต้แผนงานขยายตลาดกลุ่มความสนใจพิเศษ

มุ่งเน้นการสร้างการรับรู้และเสนอสินค้าท่องเที่ยวสู่กลุ่มความสนใจพิเศษ ได้แก่ กลุ่มกอล์ฟ อีอีเอ็มและแต่งงาน สุขภาพและความงาม ท่องเที่ยวเชิงกีฬา และ Green Tourism ผ่านโครงการ Thailand Together Forever สำหรับตลาดอีอีเอ็มในยุโรป โครงการ Romance in Thailand สำหรับตลาดเอเชีย โครงการ Thailand Patients Beyond Borders เพื่อเจาะกลุ่มสุขภาพและความงามในตลาดอเมริกา โครงการ Amazing Thailand Golf Year 2012 เพื่อเจาะกลุ่มนักท่องเที่ยวกอล์ฟในตลาดเอเชีย

โครงการหลักภายใต้แผนงานเจาะกลุ่มลูกค้าใหม่

มุ่งขยายตลาดเดินทางครั้งแรก ด้วยการเพิ่มพื้นที่การทำตลาดทั้งในตลาดหลักและตลาดใหม่โดยการแนะนำสินค้าท่องเที่ยวที่แตกต่างจากคู่แข่งและมีคุณค่า ผ่านโครงการ Smart Ladies Go Thailand เจาะกลุ่มผู้หญิงยุคใหม่วัยทำงานในตลาดเอเชีย โครงการ Amazing Thai Hospitality และ โครงการ Celebrate Being Young Forever เจาะกลุ่มผู้สูงอายุในตลาดยุโรปและอเมริกา รวมทั้งโครงการ Discover Thailand, Experience and Smile เจาะกลุ่มนักเรียน นักศึกษา และกลุ่มวัยรุ่นในเอเชีย

โครงการหลักภายใต้แผนงานเสริมศักยภาพให้คู่ค้า

มุ่งเพิ่มขีดความสามารถในการขายให้กับพันธมิตร โดยการอบรมเชิงปฏิบัติการแก่คู่ค้า และพนักงานส่วนหน้าของคู่ค้าหลักในโครงการ Amazing Thailand Beauty and Wellness for Travel Agents และโครงการ Amazing Thailand Seminar for Front Liners ในตลาดเอเชีย และโครงการ Amazing Thailand Academy ในตลาดยุโรป เพื่อให้ผู้เข้าอบรมได้รับความรู้เชิงลึกและมีประสบการณ์จริง ซึ่งเป็นการดำเนินการต่อเนื่องเพื่อหวังผลในการขยายช่องทางการขาย

โครงการหลักภายใต้แผนงานรณรงค์ให้เกิดกระแสการเดินทาง

มุ่งสานต่อการปรับแนวคิดการท่องเที่ยวภายในประเทศแบบใหม่ โดยนำเสนอคุณค่าของการท่องเที่ยว ซึ่งจะเน้นคุณค่าของการเที่ยวด้วยกันโดยสร้างกระแสครอบครัวสุขสันต์ การเที่ยวด้วยสำนึกโดยสร้างกระแสเที่ยวไทย หัวใจสีเขียว และการเที่ยวด้วยความเข้าใจโดยสร้างกระแสเรียนรู้

งานวิจัยที่เกี่ยวข้อง

กรมอุทยานแห่งชาติ สัตว์ป่าและ พันธุ์พืช (2557). ได้จัดทำโครงการศึกษาขีดความสามารถในการรองรับได้ของพื้นที่อุทยานแห่งชาติเอราวัณ. ศึกษาและผลการประเมินขีดความสามารถในการรองรับทั้ง 3 ด้าน ประกอบด้วย ด้านกายภาพและ สิ่งอำนวยความสะดวก ด้านนิเวศวิทยา และด้านสังคม โดยพิจารณาจากระดับขีดความสามารถโดยรวมของน้ำตกเอราวัณ ซึ่งเป็นแหล่งท่องเที่ยวที่มีชื่อเสียง และมีระดับการใช้ประโยชน์สูงสุดของอุทยานแห่งชาติเอราวัณ ผลการศึกษามีดังต่อไปนี้

ผลการศึกษาแหล่งท่องเที่ยวพื้นที่เล่นน้ำ จากสถิตินักท่องเที่ยวที่เข้าไปในเขตอุทยานแห่งชาติเอราวัณ ในช่วงฤดูกาลท่องเที่ยว (เดือนตุลาคม-เมษายน) จะมีจำนวนนักท่องเที่ยวในช่วงวันหยุดเสาร์-อาทิตย์ และวันหยุดนักขัตฤกษ์เฉลี่ย 4,259 คน/วัน และจำนวนนักท่องเที่ยวในช่วงวันธรรมดา (จันทร์-ศุกร์) เฉลี่ย 624 คน/วัน ซึ่งจากการประเมินขีดความสามารถของพื้นที่เล่นน้ำบริเวณน้ำตกเอราวัณ พบว่า สามารถรองรับนักท่องเที่ยวได้ 2,464 คน/วัน ระยะทางของเส้นทางศึกษาธรรมชาติ เส้นทางศึกษาธรรมชาติบริเวณน้ำตกเอราวัณประกอบด้วย เส้นทางศึกษาธรรมชาติ 3 เส้นทาง ได้แก่ เส้นทางศึกษาธรรมชาติป่าดิบแล้งมอ่งไถ่ เส้นทางศึกษาธรรมชาติเอราวัณ (ป่าไผ่) และเส้นทางศึกษาธรรมชาติเขาหินล้านปี ซึ่งมีรายละเอียดผลการประเมินขีดความสามารถในการรองรับได้ดังนี้ เส้นทางศึกษาธรรมชาติป่าดิบแล้งมอ่งไถ่ จากการสอบถามเจ้าหน้าที่อุทยานแห่งชาติเอราวัณ พบว่า นักท่องเที่ยวที่เข้าไปเยี่ยมชมเส้นทางศึกษาธรรมชาติป่าดิบแล้งมอ่งไถ่ นั้น มีจำนวนนักท่องเที่ยวเท่ากับ 2,617 คน/ปี เฉลี่ย 7 คน/วัน ซึ่งจากการประเมินขีดความสามารถในการรองรับได้ของเส้นทางศึกษาธรรมชาติป่าดิบแล้งมอ่งไถ่ พบว่า สามารถรองรับนักท่องเที่ยวได้ 180 คน/วัน เส้นทางศึกษาธรรมชาติเอราวัณ (ป่าไผ่) จากการประเมิน พบว่า เส้นทางศึกษาธรรมชาติเอราวัณ (ป่าไผ่) จะสามารถรองรับนักท่องเที่ยวได้ทั้งสิ้น 270 คน/วัน และเมื่อสอบถามเจ้าหน้าที่อุทยานแห่งชาติเอราวัณ พบว่า นักท่องเที่ยวที่เข้าไปเยี่ยมชมเส้นทางศึกษาธรรมชาติเอราวัณ (ป่าไผ่) นั้น มีจำนวนนักท่องเที่ยวเพียง 384 คน/ปี เฉลี่ย 2 คน/วัน

เส้นทางเดินขึ้นน้ำตก จากการประเมินจำนวนนักท่องเที่ยวที่เข้าไปเยี่ยมชมน้ำตกเอราวัณ พบว่า เส้นทางเดินขึ้นน้ำตกเอราวัณ จะสามารถรองรับจำนวนนักท่องเที่ยวได้ทั้งสิ้น 8,850 คน/วัน และจากสถิตินักท่องเที่ยวที่เข้าไปในเขตอุทยานแห่งชาติเอราวัณ ในช่วงฤดูกาลท่องเที่ยว (เดือนตุลาคม-เมษายน) จะมีจำนวนนักท่องเที่ยวในช่วงวันหยุดเสาร์-อาทิตย์ และวันหยุดนักขัตฤกษ์เฉลี่ย 4,259 คน/วัน และจำนวนนักท่องเที่ยวในช่วงวันธรรมดา (จันทร์-ศุกร์) เฉลี่ย 624 คน/วัน ดังนั้น ในปัจจุบันระดับการใช้ประโยชน์สูงสุดเฉลี่ยในวันหยุดและวันธรรมดาของเส้นทางดังกล่าวจึงอยู่ในระดับที่ต่ำกว่าขีดความสามารถในการรองรับได้ (Below CC) ซึ่งกล่าวได้ว่า กิจกรรมการท่องเที่ยวในปัจจุบันส่งผลกระทบต่อเส้นทางเดินขึ้นน้ำตกในระดับต่ำ

ห้องอาบน้ำ/ห้องสุขา จากการประเมินขีดความสามารถในการรองรับได้ของห้องสุขาบริเวณน้ำตกเอราวัณ และบริเวณใกล้เคียง พบว่า จะสามารถรองรับนักท่องเที่ยวได้ทั้งสิ้น 6,480 คน/วัน สำหรับห้องอาบน้ำ และลานอาบน้ำกลางแจ้งแบบฝักบัวที่ทางอุทยานแห่งชาติ ได้จัดเตรียมไว้ให้นั้น จะสามารถรองรับจำนวนนักท่องเที่ยวได้ทั้งสิ้น 1,404 คน/วัน ดังนั้นเมื่อเปรียบเทียบกับระดับการใช้

ประโยชน์สูงสุดเฉลี่ยในปัจจุบันของนักท่องเที่ยว พบว่า ในช่วงวันหยุดซึ่งมีจำนวนนักท่องเที่ยวมากถึง 4,259 คน/วัน จะทำให้จำนวนห้องอาบน้ำไม่พอเพียงต่อความต้องการของนักท่องเที่ยวที่มาเล่นน้ำตก
 กมลทิพย์ ประสิทธิ์นราพันธ์ (2553, บทคัดย่อ) ได้ศึกษา พฤติกรรมการท่องเที่ยวเชิงนิเวศในอุทยานแห่งชาติเอราวัณของนักท่องเที่ยวชาวไทย จังหวัดกาญจนบุรี ผลการศึกษาพบว่า นักท่องเที่ยวชาวไทยที่ตอบแบบสอบถามเป็นเพศหญิง โดยส่วนใหญ่ มีอายุระหว่าง 21-25 ปี สถานภาพโสด สำเร็จการศึกษาระดับอนุปริญญา/ปวช./ปวส. ส่วนใหญ่เป็นพนักงาน บริษัทเอกชน มีรายได้อยู่ระหว่าง 5,000-10,000 บาท นักท่องเที่ยวชาวไทยมีพฤติกรรมการท่องเที่ยวเชิงนิเวศที่ถูกต้องในระดับมาก สำหรับปัจจัยที่มีผลต่อพฤติกรรมการท่องเที่ยวเชิงนิเวศของนักท่องเที่ยวชาวไทยในอุทยานแห่งชาติเอราวัณ คือ เพศ อายุ รายได้เฉลี่ยต่อเดือน และการเข้าร่วมกิจกรรมที่เกี่ยวข้องกับการอนุรักษ์ สิ่งแวดล้อม ได้แก่ มูลนิธิสีบนาคะเสถียร และสมาคมอนุรักษ์สิ่งแวดล้อม ในขณะที่สถานภาพสมรส ระดับ การศึกษา อาชีพ กลุ่มบุคคลที่ร่วมเดินทางท่องเที่ยว ขนาดของกลุ่มเดินทาง และการเข้าร่วมกิจกรรม ที่ เกี่ยวกับการอนุรักษ์สิ่งแวดล้อม ได้แก่ มูลนิธิ กรีนพีซ และมูลนิธิ โลกสีเขียว (Think Earth) ไม่มีผล ต่อ พฤติกรรมการท่องเที่ยวเชิงนิเวศของนักท่องเที่ยวชาวไทยในอุทยานแห่งชาติเอราวัณ

จรงค์ อินทนนท์ (2545, บทคัดย่อ) ได้ศึกษาการมีส่วนร่วมของประชาชนในการจัดการการท่องเที่ยว : กรณีศึกษา บ้านโป่งร้อน ตำบลใหม่พัฒนา อำเภอเกาะคา จังหวัดลำปาง ผลของการศึกษาพบว่า

1. ประชาชนกลุ่มตัวอย่างส่วนใหญ่เป็นเพศหญิง อายุระหว่าง 41-50 ปี มีระดับการศึกษาต่ำกว่าประถมศึกษาและมีอาชีพรับจ้าง
2. การมีส่วนร่วมของประชาชนในการจัดการท่องเที่ยวในด้านการเสนอความคิดการวางแผน และการตัดสินใจ การปฏิบัติการ การแบ่งปันประโยชน์เกิดจากการดำเนินงานการติดตามและการประเมินผล อยู่ในระดับปานกลาง
3. ความต้องการการมีส่วนร่วมของประชาชน ในการจัดการการท่องเที่ยวในด้านการเสนอความคิด การวางแผนและการตัดสินใจ การปฏิบัติการ การแบ่งปันผลประโยชน์เกิดจากการดำเนินงาน การติดตามและการประเมินผลอยู่ในระดับปานกลาง
4. เพศ อายุ และระดับการศึกษามีผลต่อการมีส่วนร่วมของประชาชนในการจัดการการท่องเที่ยว แต่อาชีพไม่มีผลต่อความต้องการมีส่วนร่วมของประชาชนในการจัดการท่องเที่ยว
5. แนวทางที่เหมาะสมในการเข้าไปมีส่วนร่วมในการจัดการการท่องเที่ยวของประชาชนคือ การกำหนดมาตรฐานและการชี้วัดการประเมินในระดับบุคคล ชุมชน และสภาพแวดล้อมทั้งนี้เพื่อความความเป็นระบบหรือมาตรฐานในการบริหารจัดการ การแบ่งบทบาทหน้าที่ การจัดสรรผลตอบแทนที่เหมาะสม และโปร่งใสตรวจสอบได้ และเพื่ออนุรักษ์สภาพแวดล้อมของแหล่งท่องเที่ยวเพื่อให้อยู่อย่างยั่งยืนชั่วลูกชั่วหลาน

บุปผา วงษ์พันธุ์ทา (2545, บทคัดย่อ) ได้ศึกษาการศึกษาประเมินศักยภาพการพัฒนาการท่องเที่ยวเชิงนิเวศ อำเภอวังหิน จังหวัดประจวบคีรีขันธ์ โดยมีจุดมุ่งหมายเพื่อประเมินศักยภาพการรองรับการท่องเที่ยวเชิงนิเวศอำเภอหัวหิน จังหวัดประจวบคีรีขันธ์ และศึกษาแนวทางการส่งเสริมและพัฒนาการท่องเที่ยวเชิงนิเวศ ผลการศึกษาพบว่า ศักยภาพการรองรับการท่องเที่ยวเชิง

นิเวศอำเภอดำรงวิทยะวิเศษ มีความเป็นไปได้สูงในเรื่องคุณค่าทางวัฒนธรรม ประวัติศาสตร์กิจกรรมท่องเที่ยวเชิงนิเวศ และความดึงดูดใจส่วนคุณค่าทางหาดทรายและทะเล ความสะดวกในการเข้าถึงสถานที่ท่องเที่ยวเชิงนิเวศ ความปลอดภัยอยู่ในระดับปานกลาง ส่วนแนวทางการส่งเสริมและพัฒนาแหล่งท่องเที่ยวเชิงนิเวศ จำเป็นต้องอาศัยปัจจัยภายนอกเช่น ด้านการตลาด การใช้สื่อประชาสัมพันธ์ และนโยบายของอำเภอดำรงวิทยะวิเศษที่ให้คนในท้องถิ่นได้มีส่วนร่วมกำหนดนโยบายการรองรับการท่องเที่ยวด้วยตัวเอง การให้การศึกษอบรมและสร้างความเข้าใจกับชุมชนในแหล่งท่องเที่ยวอย่างสม่ำเสมอ นโยบายที่มีการร่วมมือกันระหว่างภาครัฐ เอกชน และคนในท้องถิ่นส่วนความคิดเห็นและแนวทางในการพัฒนาควรมุ่งเน้นในรูปแบบสำหรับระบบนิเวศแบบเรียบง่ายมากที่สุด

เพชรพรพรรณ ธัญญา (2553) ศึกษางานวิจัยเรื่อง ความคิดเห็นของนักท่องเที่ยวที่มีต่อการจัดการท่องเที่ยวเชิงนิเวศ ในอุทยานแห่งชาติเอราวัณ จังหวัดกาญจนบุรี มีวัตถุประสงค์เพื่อศึกษาระดับความคิดเห็นของนักท่องเที่ยวที่มีต่อการจัดการท่องเที่ยวเชิงนิเวศในอุทยานแห่งชาติเอราวัณ จังหวัดกาญจนบุรีและเพื่อเปรียบเทียบความคิดเห็น ของนักท่องเที่ยวที่มีต่อการจัดการท่องเที่ยวเชิงนิเวศในอุทยานแห่งชาติเอราวัณ จังหวัดกาญจนบุรี ตามปัจจัยส่วนบุคคลและปัจจัยด้านความรู้กลุ่มตัวอย่างที่ใช้ในการวิจัยครั้งนี้คือนักท่องเที่ยวชาวไทยที่ เดินทางเข้ามาท่องเที่ยวในอุทยานแห่งชาติเอราวัณ จังหวัดกาญจนบุรีจำนวน 399 คน โดยใช้วิธีการสุ่มตัวอย่างแบบง่าย รวบรวมข้อมูลโดยใช้แบบสอบถาม สถิติที่ใช้ในการวิเคราะห์ได้แก่การแจกแจงค่าเฉลี่ยค่าเบี่ยงเบน มาตรฐาน ค่า t-test การวิเคราะห์ความแปรปรวนทางเดียวโดยกำหนดนัยสำคัญทางสถิติที่ระดับ .05

ผลการวิจัย พบว่า นักท่องเที่ยวมีความคิดเห็นต่อการจัดการท่องเที่ยวเชิงนิเวศในอุทยานแห่งชาติเอราวัณ จังหวัดกาญจนบุรีอยู่ในระดับมาก นักท่องเที่ยวที่มีการศึกษาแตกต่างกันมีระดับความคิดเห็นต่อการจัดการท่องเที่ยวเชิงนิเวศในอุทยานแห่งชาติเอราวัณ จังหวัดกาญจนบุรีแตกต่างกัน ส่วนเพศอายุสถานภาพการสมรส อาชีพ รายได้ประสบการณ์ในการท่องเที่ยวและความรู้เกี่ยวกับการท่องเที่ยวเชิงนิเวศแตกต่างกันไม่ทำให้ระดับความคิดเห็นของนักท่องเที่ยวที่มีต่อการจัดการท่องเที่ยวเชิงนิเวศในอุทยานแห่งชาติเอราวัณ จังหวัดกาญจนบุรีแตกต่างกัน

บดินทร์ เมธมูทา (2552) ทำวิจัยเรื่องการศึกษาการมีส่วนร่วมของชุมชนในการจัดการแหล่งท่องเที่ยว น้ำตกคำหอมอุทยานแห่งชาติภูพาน จังหวัดสกลนคร ผลการศึกษาพบว่า

1. การมีส่วนร่วมของชุมชนในการจัดการแหล่งท่องเที่ยว น้ำตกคำหอม อุทยานแห่งชาติภูพาน จังหวัดสกลนคร โดยรวมและเป็นรายด้าน 4 ด้านอยู่ในระดับปานกลาง
2. ตัวแทนครัวเรือนบ้านลาดกะเมือ อำเภอมือง จังหวัดสกลนคร ที่มีเพศ อายุ ระดับ การศึกษา และรายได้ต่อเดือนต่างกัน มีส่วนร่วมในการจัดการแหล่งท่องเที่ยว น้ำตกคำหอม อุทยานแห่งชาติภูพาน โดยรวมและเป็นรายด้านทุกด้านแตกต่างกัน อย่างมีนัยสำคัญทางสถิติที่ระดับ .05

โดยสรุป การมีส่วนร่วมของชุมชนในการจัดการแหล่งท่องเที่ยว น้ำตกคำหอม อุทยานแห่งชาติภูพาน จังหวัดสกลนคร โดยรวมอยู่ในระดับปานกลาง ตัวแทนครัวเรือนที่มีเพศ อายุ ระดับการศึกษา และรายได้ต่อเดือนต่างกัน มีส่วนร่วมแตกต่างกัน ซึ่งข้อเสนอแนะที่ได้จากการศึกษาครั้งนี้ จะนำไปเป็นแนวทางในการจัดการแหล่งท่องเที่ยว น้ำตกคำหอม อุทยานแห่งชาติภูพาน จังหวัดสกลนครได้อย่างเหมาะสมและมีประสิทธิภาพต่อไป

ประทีป พ่วงเพชร (2555) ศึกษางานวิจัยเรื่องทัศนคติของนักท่องเที่ยวที่มีต่อกิจกรรมของแหล่งท่องเที่ยว อุทยานแห่งชาติน้ำตกเอราวัณ จังหวัดกาญจนบุรี มีวัตถุประสงค์เพื่อศึกษาสภาพเศรษฐกิจและสังคมและข้อมูลทั่วไปของนักท่องเที่ยวที่เดินทางมาท่องเที่ยวในพื้นที่อุทยานแห่งชาติเอราวัณ จังหวัดกาญจนบุรีตลอดจนทัศนคติของนักท่องเที่ยวที่มีต่อการจัดกิจกรรมของแหล่งท่องเที่ยวในบริเวณอุทยานแห่งชาติน้ำตกเอราวัณ จังหวัดกาญจนบุรีและเพื่อให้ข้อเสนอแนะต่อการพัฒนา กิจกรรมการท่องเที่ยวของแหล่งท่องเที่ยว น้ำตกเอราวัณ จังหวัดกาญจนบุรีให้สอดคล้องกับความต้องการของนักท่องเที่ยว ข้อมูลได้จากการใช้แบบสอบถามกับกลุ่มเป้าหมายที่เป็นนักท่องเที่ยวที่เดินทางมาท่องเที่ยวอุทยานแห่งชาติน้ำตกเอราวัณ จำนวน 400 ตัวอย่าง ทำการวิเคราะห์ข้อมูลเพื่อทดสอบหาความสัมพันธ์ระหว่างตัวแปรอิสระและตัวแปรตาม โดยใช้วิธีไคสแควร์ ที่ระดับนัยสำคัญทางสถิติ .05 ซึ่งคำนวณด้วยโปรแกรมสำเร็จรูป

ผลการวิจัย พบว่า นักท่องเที่ยวที่เดินทางมาท่องเที่ยวอุทยานเอราวัณ จังหวัดกาญจนบุรี ได้รับข้อมูลข่าวสารจากโทรทัศน์ คิดเป็นร้อยละ 40.30 กิจกรรมที่เป็นที่นิยม คือ กิจกรรมการเล่นน้ำตก คิดเป็นร้อยละ 22.25 และ นั่งเล่นระหว่างเดินทางมาที่อุทยาน คิดเป็นร้อยละ 21.85 ทัศนคติที่มีต่อกิจกรรมของแหล่งท่องเที่ยวอุทยานแห่งชาติน้ำตกเอราวัณ ได้แก่ ภูมิสำเนา รายได้ การรับรู้ข่าวสาร ความรู้เกี่ยวกับการจัดกิจกรรมแหล่งท่องเที่ยว

สุวภัทร ไชยมุสิก (2552) ศึกษาแนวทางการพัฒนาคุณภาพแพที่พักแรม อุทยานแห่งชาติเขาสก บริเวณเขื่อนรัชชประภา จังหวัดสุราษฎร์ธานี ผลการศึกษาพบว่า นักท่องเที่ยวชาวไทยและชาวต่างชาติ มีทัศนคติ และความพึงพอใจต่อแพที่พักแรมในระดับพึงพอใจน้อยที่สุด คือเรื่องของความปลอดภัย ทั้งนี้ ข้อเสนอแนะจากนักท่องเที่ยวส่วนใหญ่จะเขียนให้เพิ่มเติมในเรื่องของอุปกรณ์ช่วยชีวิตขั้นพื้นฐาน เช่น เสื้อชูชีพเก่าและสกปรกไป อยากให้แพที่พักแรมมีอุปกรณ์ไม่ช่วยชีวิตระเบียงทางเดิน และ สิ่งที่ยากให้ปรับปรุง คือ ความสะอาดของห้องสุขา และพื้นทางเดิน

ส่วนการวิจัยเชิงคุณภาพเป็นการศึกษาข้อมูลข้อเท็จจริง ปัญหา ทัศนคติ การดูแล ใส่ใจ สภาพสิ่งแวดล้อม การบริหารงานของเจ้าหน้าที่ที่เกี่ยวข้องและผู้ประกอบการแพที่พักแรม ด้วยการสัมภาษณ์ ทั้งนี้ผู้วิจัยยังใช้วิธีศึกษาแบบ สังเกตพฤติกรรมและสำรวจแพที่พักแรมคู่กันไปด้วยการร่วมทำกิจกรรมกับทางแพที่พักแรมและนักท่องเที่ยว ผลการศึกษาพบว่า แพที่พักแรมทุกแพ มีอุปกรณ์ช่วยชีวิตขั้นพื้นฐานเพียงอย่างเดียว คือเสื้อชูชีพ ซึ่งมีสภาพค่อนข้างเก่าและโทรม ไม่มี เวย์ยามเฝ้าระวังภัยทั้งที่แพ ระหว่างเส้นทางเดินเรือและที่ท่าเรือ ไม่มีอุปกรณ์สื่อสารระหว่าง เจ้าหน้าที่อุทยานฯ พนักงานขับเรือและพนักงานบนแพที่พักแรม มีเหตุผลที่ไม่มีความเชื่อถือ ในตัวเจ้าหน้าที่อุทยานฯ จึงไม่ค่อยให้ความร่วมมือในการกรอกประวัตินักท่องเที่ยว ประกอบกับ ในบางครั้งเจ้าหน้าที่อาจละเลยในการสอบถามรายละเอียดนักท่องเที่ยว และในประเด็นเรื่อง การรักษาสภาพสิ่งแวดล้อม ผลการศึกษาพบว่า เจ้าหน้าที่ที่เกี่ยวข้องและพนักงานบนแพที่พักแรม ขาดความรู้ความเข้าใจ ด้านการรักษาหรือป้องกันสภาพสิ่งแวดล้อมไม่ให้เสื่อมโทรม เน่าเสียหรือ สูญหาย อย่างแท้จริง

จากแนวคิด และ งานวิจัยต่าง ๆ ที่คณะผู้วิจัยได้ดำเนินการศึกษาเกี่ยวกับการบริหารจัดการการท่องเที่ยวอุทยานแห่งชาติต่าง ๆ คณะผู้วิจัยสรุปได้ว่าตัวแปรที่จำเป็นที่คณะผู้วิจัยสนใจศึกษาเกี่ยวกับแนวทางพัฒนาศักยภาพการบริหารจัดการการท่องเที่ยวอุทยานแห่งชาติเอราวัณ จังหวัดกาญจนบุรีโดยการมีส่วนร่วมระหว่างภาครัฐ ภาคเอกชนและชุมชนมีดังต่อไปนี้

ตัวแปรต้น ประกอบไปด้วย

พฤติกรรมการท่องเที่ยวของนักท่องเที่ยวอุทยานแห่งชาติเอราวัณ ประกอบไปด้วย

1. วัตถุประสงค์ในการท่องเที่ยวอุทยานแห่งชาติเอราวัณ
2. กิจกรรมระหว่างการท่องเที่ยวอุทยานแห่งชาติเอราวัณ
3. พฤติกรรมในการเดินทางมาท่องเที่ยวอุทยานแห่งชาติเอราวัณ
4. พฤติกรรมเลือกมาท่องเที่ยวอุทยานแห่งชาติเอราวัณ

ศักยภาพแหล่งท่องเที่ยวอุทยานแห่งชาติเอราวัณ ประกอบไปด้วย

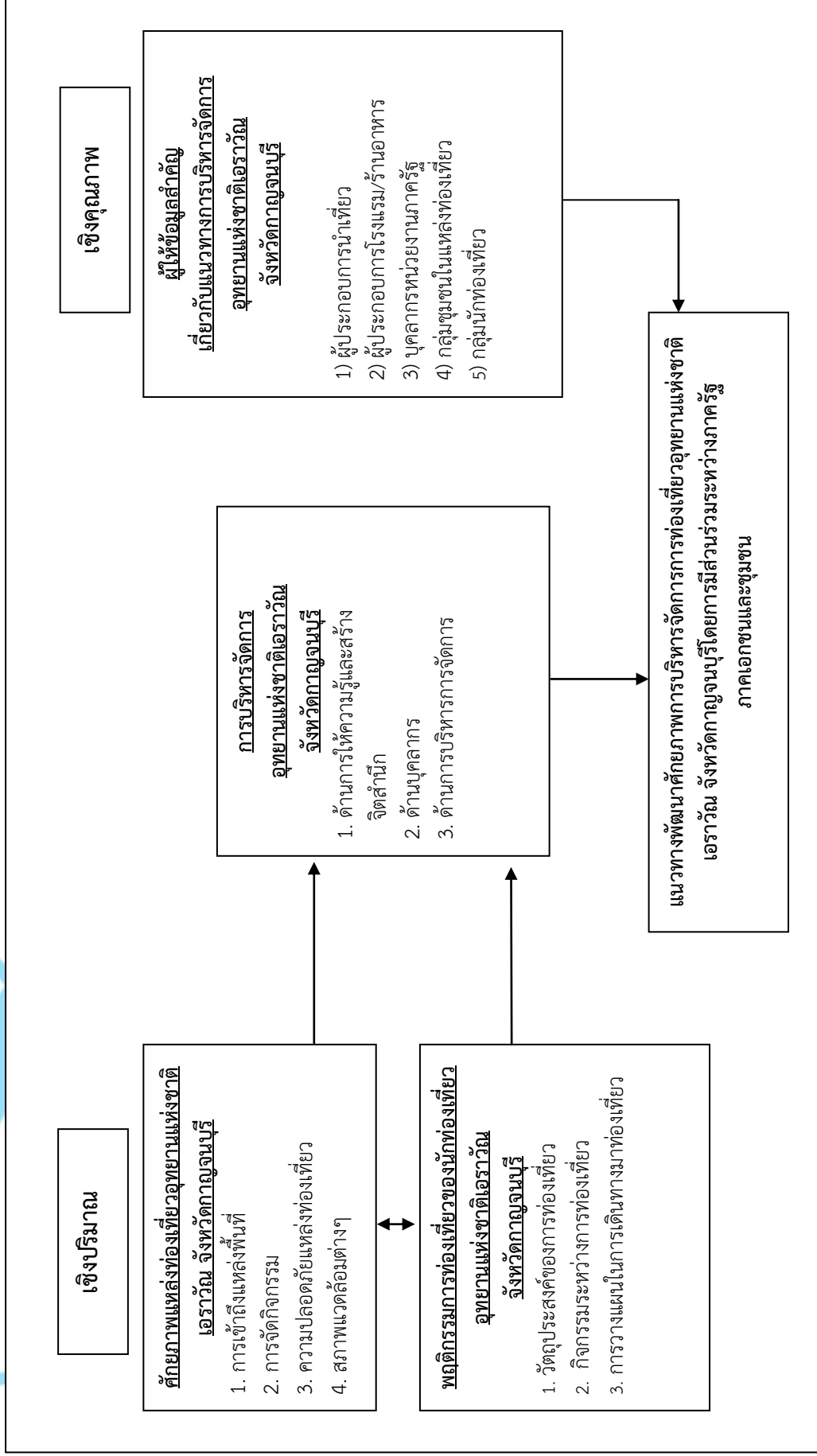
1. การเข้าถึงแหล่งพื้นที่ของแหล่งท่องเที่ยวอุทยานแห่งชาติเอราวัณ
2. การจัดกิจกรรมของแหล่งท่องเที่ยวอุทยานแห่งชาติเอราวัณ
3. ความปลอดภัยแหล่งท่องเที่ยวของแหล่งท่องเที่ยวอุทยานแห่งชาติเอราวัณ
4. สภาพแวดล้อมต่างๆ ของแหล่งท่องเที่ยวอุทยานแห่งชาติเอราวัณ

ตัวแปรตาม ประกอบไปด้วย

การบริหารจัดการอุทยานแห่งชาติเอราวัณ ประกอบไปด้วย

1. การให้ความรู้และสร้างจิตสำนึกในการท่องเที่ยวอุทยานแห่งชาติเอราวัณ
2. บุคลากรที่ดูแลอุทยานแห่งชาติเอราวัณ
3. ด้านการบริหารจัดการแหล่งท่องเที่ยวอุทยานแห่งชาติเอราวัณ

กรอบแนวคิดการวิจัย แนวทางพัฒนาศักยภาพการบริหารจัดการการท่องเที่ยวอุทยานแห่งชาติเอราวัณ จังหวัดกาญจนบุรี โดยความร่วมมือระหว่างภาครัฐ ภาคเอกชน และชุมชน



ภาพที่ 2.2 กรอบแนวคิดการวิจัย