

บทที่ 4 ผลการวิจัย

การศึกษาบทบาทของผู้สูงอายุไทยต่อการมีส่วนร่วมพัฒนาท้องถิ่น ผู้วิจัยนำเสนอผลการวิเคราะห์ข้อมูล โดยแบ่งเป็น 3 ตอน ดังนี้

ตอนที่ 1 บทบาทของผู้สูงอายุไทยต่อการมีส่วนร่วมพัฒนาท้องถิ่นในมิติด้านครอบครัว มิติด้านการศึกษา มิติด้านการพัฒนาชุมชน และมิติด้านศาสนาและวัฒนธรรม

ตอนที่ 2 ปัจจัยที่ส่งผลต่อบทบาทของผู้สูงอายุไทยในการมีส่วนร่วมพัฒนาท้องถิ่น

ตอนที่ 3 ปัญหาและอุปสรรคของผู้สูงอายุไทยต่อการมีส่วนร่วมพัฒนาท้องถิ่น

ตอนที่ 1 บทบาทของผู้สูงอายุไทยต่อการมีส่วนร่วมพัฒนาท้องถิ่นในมิติด้านครอบครัว มิติด้านการศึกษา มิติด้านการพัฒนาชุมชน และมิติด้านศาสนาและวัฒนธรรม

ผลของการศึกษาบทบาทของผู้สูงอายุไทยต่อการมีส่วนร่วมพัฒนาท้องถิ่นในมิติด้านครอบครัว มิติด้านการศึกษา มิติด้านการพัฒนาชุมชน และมิติด้านศาสนาและวัฒนธรรม จากการสัมภาษณ์เจาะลึกกับผู้ให้ข้อมูลสำคัญ ประกอบด้วย ผู้สูงอายุ บุคคลในครอบครัวที่ผู้สูงอายุอาศัยอยู่ร่วมด้วย เพื่อนบ้านหรือสมาชิกในชุมชน ประชาชนชุมชน และผู้นำชุมชน ทั้งชายและหญิง จำนวน 64 คน ในภาคตะวันออกเฉียงเหนือ ภาคกลาง ภาคเหนือ และภาคใต้ สามารถสรุปผลได้ดังนี้

1. บทบาทของผู้สูงอายุไทยต่อการมีส่วนร่วมพัฒนาท้องถิ่น จังหวัดนครราชสีมา

อีสาน หรือภาคตะวันออกเฉียงเหนือของไทย ถือว่าเป็นดินแดนที่ราบสูงซึ่งเป็นแหล่งอารยธรรมที่เจริญรุ่งเรืองมาแต่โบราณ มีธรรมชาติและภูมิประเทศอันงดงาม ทั้งทิวทัศน์ป่าเขา แม่น้ำ อ่างเก็บน้ำ รวมทั้งวิถีชีวิต วัฒนธรรมประเพณีของชาวอีสาน มีพื้นที่รวม 170,222 ตารางกิโลเมตร (106,388,750 ไร่) หรือประมาณ 1 ใน 3 ของพื้นที่ประเทศไทย ปัจจุบันได้รับการพัฒนาให้เป็นพื้นที่อุดมสมบูรณ์ มีการคมนาคมสะดวกสบาย ชาวอีสานส่วนใหญ่นับถือศาสนาพุทธ แต่ในทางปฏิบัติยังยึดมั่นอยู่ในความเชื่อสถาบันหลัก 3 สถาบัน คือ ผี พราหมณ์ และพุทธศาสนา งานประเพณีของชาวอีสานที่สำคัญ คือ ฮีตสิบสอง หรือประเพณีสิบสองเดือน ซึ่งส่วนใหญ่เป็นงานบุญที่เกี่ยวข้องกับพุทธศาสนาที่รู้จักกันอย่างดี เช่น ประเพณีบุญบั้งไฟ บุญเข้าพรรษา เป็นต้น นอกจากนี้ อีสานยังเป็นแหล่งผลิตหัตถกรรมที่มีชื่อเสียง โดยเฉพาะผ้าไหม ผ้าฝ้ายทอมือ รวมทั้งเครื่องจักสานเป็นของใช้และของที่ระลึก รวมทั้งหัตถกรรมเครื่องปั้นดินเผา ปัจจุบันภาคอีสานหรือภาคตะวันออกเฉียงเหนือประกอบด้วย 19 จังหวัด ส่วนใหญ่ภูมิประเทศจะมีเทือกเขาสูงที่หลากหลาย มีป่าไม้ตามธรรมชาติที่สำคัญ ได้แก่ ป่าเต็งรัง ป่าเบญจพรรณ ป่าดิบแล้ง และป่าดิบชื้น มีลำน้ำสายสำคัญต่างๆ ทั้งยังมี

สภาพป่าไม้ยังอุดมสมบูรณ์ ประชาชนจึงใช้เป็นแหล่งน้ำในการเพาะปลูก อุดมโภค และบริโภค ตลอดจนภูมิอากาศยังมี 3 ฤดู คือ ฤดูร้อน เริ่มตั้งแต่เดือนมีนาคม-พฤษภาคมของทุกปี ฤดูฝนเริ่มตั้งแต่เดือนมิถุนายน-กันยายนของทุกปี และฤดูหนาวเริ่มตั้งแต่เดือนตุลาคม-กุมภาพันธ์ของทุกปี นอกจากนี้สภาพเศรษฐกิจส่วนใหญ่เป็นพื้นที่ทำการเกษตร ทั้งเป็นพื้นที่ทำนา ทำไร่ ปลูกไม้ผลไม้มั ยืนต้น ทำให้ประชากรจะประกอบอาชีพหลากหลายครอบคลุมทุกอาชีพ คือ ทำนา ทำไร่ ทำสวน รับจ้าง ค้าขาย และรับราชการ และมีการเลี้ยงโคเนื้อ โคนม กระบือ ไก่เนื้อ และไก่ไข่ รวมถึงมีการเลี้ยงปลาในแหล่งสาธารณะ ตลอดจนเป็นศูนย์กลางการคมนาคมกระจายสินค้าเกษตรไปสู่ภาคอุตสาหกรรมการผลิตอื่นได้สะดวก ส่วนสภาพทางสังคมและวัฒนธรรมเป็นศูนย์กลางการคมนาคมกระจายสินค้าเกษตรไปสู่ภาคอุตสาหกรรมการผลิตอื่นได้สะดวกที่ว่า “ประตูสู่อีสาน ศูนย์กลางการผลิตสินค้าเกษตรอุตสาหกรรม ผ้าไหม และการท่องเที่ยว” ด้านสังคมและวัฒนธรรมประชากรจะมีความรักและภาคภูมิใจในท้องถิ่นที่เติบโตมาอย่างต่อเนื่อง ยังมีลักษณะทางประวัติศาสตร์วัฒนธรรมและประเพณีที่แตกต่างหลากหลายกันไปแต่ละท้องถิ่น รวมถึงภูมิปัญญาดั้งเดิมในการผลิตสินค้าใช้สอยในครัวเรือนที่แต่เดิมเป็นการผลิตเพียงเพื่อใช้สอย แลกเปลี่ยน มอบให้ และทำบุญ เป็นต้น

กิจกรรมการมีส่วนร่วมของผู้สูงอายุจังหวัดนครราชสีมาในภาคตะวันออกเฉียงเหนือที่ผ่านมา ส่วนใหญ่จะเป็นเพื่อส่งเสริมศักยภาพและพัฒนาคุณภาพชีวิตของผู้สูงอายุและผู้พิการให้มีสุขภาพที่ดีทั้ง 4 มิติ ได้แก่ สุขภาพกาย จิตใจ สังคม และสติปัญญา เกิดการสร้างรายได้ และรวมกลุ่มกันประกอบอาชีพ ส่งเสริมให้ประชาชนได้ตระหนักถึงคุณค่าและความสำคัญของผู้สูงอายุ แสดงออกถึงความกตัญญูต่อบุคคลผู้สูงอายุที่เคยทำคุณประโยชน์ไว้ให้คนรุ่นหลัง ตลอดจนยกย่องเชิดชูเกียรติให้กับผู้สูงอายุที่ทำคุณงามความดี และนำประสบการณ์ที่มีในการสั่งสอนลูกหลานให้เป็นคนดีของสังคมต่อไป กิจกรรมที่จัดให้กับผู้สูงอายุในชุมชน ได้แก่ โครงการฝึกอบรมและทัศนศึกษาดูงานของกลุ่มอาชีพ โครงการส่งเสริมสุขภาพและฟื้นฟูผู้สูงอายุแบบองค์รวม (อบรมและศึกษาดูงาน) โครงการส่งเสริมสุขภาพดวงตาในผู้สูงอายุ โครงการส่งเสริมพัฒนาคุณภาพชีวิตของผู้สูงอายุ โครงการสงเคราะห์ผู้สูงอายุ/ผู้พิการ ครอบครัวผู้มียายได้น้อย และผู้ไร้ที่พึ่ง โครงการจัดงานวันสงกรานต์และวันผู้สูงอายุแห่งชาติ โครงการส่งเสริมและพัฒนาอาชีพของประชาชน เช่น การฝึกปฏิบัติการแปรรูปผลิตภัณฑ์จากเปลือก การจัดดอกไม้สด การทำพวงกุญแจจากคริสตัล การทำก๊อบติดผมและตัวติดตุ้ยม การทำประดิษฐ์ดอกไม้จากผ้าใยบัว เป็นต้น โครงการจูงมือลูกจูงมือหลานเข้าวัด และโครงการผู้สูงอายุ สุขใจ ไหว้พระ

ทั้งนี้ ผลจากการศึกษาบทบาทของผู้สูงอายุไทยต่อการมีส่วนร่วมพัฒนาท้องถิ่น จังหวัดนครราชสีมา ในมิติด้านครอบครัว มิติด้านการศึกษา มิติด้านการพัฒนาชุมชน และมิติด้านศาสนาและวัฒนธรรม พบว่า

1.1 มิติด้านครอบครัว โดยพิจารณาข้อมูลที่ได้จากการสัมภาษณ์ พบว่า ผู้สูงอายุส่วนใหญ่อาศัยอยู่ร่วมกับครอบครัว ซึ่งมีสมาชิกในครอบครัวจำนวน 1-5 คน ลักษณะการดำรงชีวิตจะเป็นครอบครัวขนาดใหญ่ รายได้หลักของครอบครัวส่วนมากจะมาจากบุตรและหลาน หากครอบครัวที่มีฐานะดีก็จะมีรายได้จากมรดกเก่าที่มีอยู่ เมื่อหลังเกษียณอายุภาระหน้าที่ต่อครอบครัวจึงมีความแตกต่างกันจากก่อนเกษียณอายุ ซึ่งจะเห็นได้จากรายได้จะลดน้อยลงทำให้ภาระหน้าที่ต่างๆ ของครอบครัวจะเป็นบุตรที่ต้องดูแลค่าใช้จ่ายของครอบครัวแทน เช่น ค่าน้ำค่าไฟ ค่ารถ ค่าใช้จ่ายทั่วไป ค่าประกันชีวิต เงินออม เป็นต้น ทั้งนี้ รายได้ของผู้สูงอายุเมื่อหลังเกษียณอายุจะได้รับเบี้ยยังชีพผู้สูงอายุหรือจากบุตรและญาติที่ให้เพื่อใช้ในชีวิตประจำวัน อย่างไรก็ตาม สมาชิกในครอบครัวก็มีความสัมพันธ์ที่ดีร่วมกัน ดูแล และเอาใจใส่ช่วยเหลือกันเช่นเดิม โดยเฉพาะเมื่อสมาชิกในครอบครัวมีปัญหา บทบาทหลักของผู้สูงอายุที่เป็นผู้อาวุโสและสมาชิกในบ้านให้ความเคารพนับถือมากที่สุด ก็ช่วยในการเจรจาข้อขัดแย้งภายในบ้าน ให้กำลังใจและเป็นທີ່ปรึกษาหรือชี้แนะให้กับสมาชิกภายในบ้านเกี่ยวกับเรื่องต่างๆ ได้ นอกจากนี้ ผู้สูงอายุยังมีส่วนร่วมในกิจกรรมของครอบครัวทั้งภายในบ้านและนอกบ้านได้เป็นอย่างดี เช่น กิจกรรมภายในบ้านจะเป็นกิจกรรมสอนหลานอ่านหนังสือหรือทำการบ้าน คอยดูแลอาหารให้กับสมาชิกในบ้าน และกิจกรรมปลูกผักสวนครัวในบ้าน ส่วนกิจกรรมภายนอกบ้านจะเป็นกิจกรรมไปทานอาหารนอกบ้านร่วมกับครอบครัว กิจกรรมไปวัดเวียนเทียนร่วมกับครอบครัว เป็นต้น ตลอดจนเป็นต้นแบบที่ดีให้กับลูกหลานในการไปช่วยเหลือสังคม เข้าร่วมกิจกรรมทำบุญกับทางวัดหรือกิจกรรมต่างๆ ในชุมชน เช่น อาสาสมัครของหมู่บ้าน ประธานชมรมผู้สูงอายุ เป็นต้น ซึ่งครอบครัวให้การส่งเสริมและสนับสนุนกับผู้สูงอายุในการเข้าไปมีส่วนร่วมต่อกิจกรรมต่างๆ ของชุมชนอย่างมาก โดยเล็งเห็นว่าเมื่อผู้สูงอายุได้มีส่วนร่วมในบทบาทต่างๆ ของชุมชนแล้วส่วนใหญ่จะมีความสุขที่ได้พบปะสังสรรค์กับคนในชุมชน และได้ใช้เวลาว่างให้เกิดประโยชน์ในการช่วยเหลือชุมชนและสังคม ในครั้งนี้บุคคลในครอบครัวท่านหนึ่งได้กล่าวว่า

“.....ในฐานะที่เป็นบุคคลในครอบครัวไม่รู้สึกว่าผู้สูงอายุจะเป็นภาระเลย คิดแต่ว่าหากหลังเกษียณอายุแล้วครอบครัวไม่ยากให้ทำงานหนัก หากอยากช่วยกิจกรรมในชุมชนจริงๆ ครอบครัวก็จะคอยให้ความช่วยเหลือและร่วมส่งเสริมสนับสนุนในด้านต่างๆ ที่ผู้สูงอายุต้องการที่อยากจะทำให้กับชุมชนและสังคม เพราะครอบครัวเล็งเห็นว่าเป็นประโยชน์ในการใช้เวลาว่างและการได้แสดงบทบาทในการเป็นต้นแบบที่ดีต่อการช่วยเหลือชุมชนและสังคมให้แก่เยาวชนรุ่นหลังได้ดำเนินชีวิตตามอย่างที่เหมาะสม นอกจากนี้ เพื่อนบ้านหรือสมาชิกในชุมชนยังกล่าวเพิ่มเติมว่าส่วนใหญ่ในชุมชนจะมีผู้สูงอายุอาศัยอยู่เกือบทุกบ้าน ซึ่งไม่ต้องปรับตัวในการอยู่ร่วมกันมากนัก เพราะเพื่อนบ้านหรือสมาชิกในชุมชนได้ให้ความสำคัญกับผู้สูงอายุอย่างต่อเนื่อง ส่วนใหญ่กิจกรรมหรือบทบาทต่างๆ ในชุมชน จะมาจากการมีส่วนร่วมของผู้สูงอายุทั้งนั้น เพื่อนบ้านหรือสมาชิกในชุมชนจะคอยให้ความร่วมมือกับผู้สูงอายุเมื่อมีกิจกรรมในชุมชน เช่น ช่วยในการประสานงาน

ประชาสัมพันธ์ และร่วมจัดกิจกรรม เป็นต้น อย่างไรก็ตาม สังคมควรเปิดโอกาสให้ผู้สูงอายุได้เข้ามามีส่วนร่วมกิจกรรมในบทบาทต่างๆ ของชุมชนสังคมเพิ่มมากขึ้น เพื่อสร้างบทบาทและคุณค่าให้กับผู้สูงอายุอย่างหลากหลายต่อการดำรงชีวิตอยู่ในสังคมได้อย่างมีความสุข เนื่องจากศักยภาพด้านความรู้ความสามารถของผู้สูงอายุสามารถที่จะนำไปใช้ถ่ายทอดความรู้ให้กับคนในสังคมได้เป็นอย่างดี

1.2 มิติด้านการศึกษา โดยพิจารณาข้อมูลที่ได้จากการสัมภาษณ์ พบว่า ผู้สูงอายุส่วนใหญ่จบการศึกษาระดับประถมศึกษาชั้นปีที่ 4 และประกอบอาชีพทำนา ทำสวนรับจ้างทั่วไป ค้าขาย และเลี้ยงหลาน ปัจจุบันผู้สูงอายุให้ความร่วมมือในกิจกรรมทางการศึกษาเป็นอย่างดี ได้แก่ เป็นกรรมการหมู่บ้าน ประธานชมรมผู้สูงอายุ ประธานกรรมการวัด ประธานอสม. ประธานกรรมการศึกษาของโรงเรียน เช่น กรรมการประเมินหลักสูตร/แผน/โครงการของโรงเรียน เป็นอาสาสมัครของโรงเรียน รวมถึงเป็นวิทยากรในกิจกรรมจิตอาสาให้กับโรงเรียนเพื่อนำนักเรียนไปศึกษาดูงานตามสถานที่ต่างๆ ตลอดจนนำนักเรียนไปร่วมกิจกรรมเยี่ยมผู้ป่วยตามหมู่บ้าน ซึ่งบางคนเป็นผู้ที่มีความรู้ความสามารถและมีความพร้อมหลายๆ ด้าน จึงได้รับเลือกให้เข้าร่วมกิจกรรมกับหน่วยงานต่างๆ โดยไม่ได้ถูกปิดกั้นในข้อจำกัดด้านอายุ ทั้งนี้ ผู้สูงอายุได้เล็งเห็นว่าเหตุผลที่เข้าร่วมกิจกรรมทางการศึกษานี้ ส่วนสำคัญเป็นการได้เปิดโอกาสถ่ายทอดองค์ความรู้ที่มีอยู่ให้เกิดประโยชน์ต่อเยาวชนและสังคม รวมถึงเป็นการให้สังคมได้เห็นถึงศักยภาพของผู้สูงอายุที่ไม่ใช่บุคคลไร้ความสามารถ แต่ยังมีศักยภาพที่สามารถสร้างคุณค่าและสิ่งที่ดีงามให้แก่สังคมได้อีกมากมาย

1.3 มิติด้านการพัฒนาชุมชน โดยพิจารณาข้อมูลที่ได้จากการสัมภาษณ์ พบว่า ผู้สูงอายุส่วนใหญ่จะให้ความสนใจและมีส่วนร่วมในกิจกรรมการพัฒนาชุมชนอย่างหลากหลาย เช่น กิจกรรมด้านยาเสพติด กิจกรรมเต้นแอโรบิค กิจกรรมแข่งรำ/รำไม้พองของผู้สูงอายุ การร้องรำทำเพลง กิจกรรมนันทนาการ กิจกรรมทำความสะอาดถนนหมู่บ้าน กิจกรรมร่วมรดน้ำดำหัว กิจกรรมตรวจสุขภาพผู้สูงอายุ เช่น โครงการตัดแว่นตาฟรีสำหรับผู้สูงอายุใหน้บคนละ 400 บาท โครงการเจาะเลือด โครงการตรวจสุขภาพฟัน เป็นต้น กิจกรรมศึกษาดูงานที่บึงกาฬ จังหวัดระยอง กิจกรรมตรวจเยี่ยมผู้สูงอายุที่พิการทางหู ตา และร่างกาย ให้มาลงทะเบียนผู้พิการเพื่อขึ้นบัญชีรับเบี้ยยังชีพ กิจกรรมกลุ่มพัฒนาอาชีพ เช่น งานจักสานจากหนังสือพิมพ์ ดอกไม้จันทร์ ดอกไม้ประดิษฐ์ พวงหรีดเลี้ยงปลา กลุ่มน้ำพริก กลุ่มน้ำยาล้างจาน ธูปหอม สบู่ ยาสีฟัน เป็นต้น ทั้งนี้ ส่วนมากผู้สูงอายุจะเข้ามามีบทบาทในตำแหน่งที่แตกต่างกันไปตามวาระและโอกาส ได้แก่ ปรากฏชุมชน ประธานอสม. ประธานชมรมผู้สูงอายุ ประธานกรรมการบริหารพัฒนาสุขภาพชุมชน (โรงพยาบาล) ผู้ทรงคุณวุฒิของโรงเรียนและหน่วยงานต่างๆ รวมถึงกรรมการวัด จากการแจ้งผ่านหอกระจายข่าว การบอกต่อของคนในชุมชน ใบตอบรับการเข้าร่วมของโรงเรียนหรือหน่วยงานต่างๆ อินเทอร์เน็ตลงข่าวสารจากสาธารณสุข และหนังสือนำส่งจากประธานอสม./รองประธานอสม. โดยจะมีการจัดประชุมปีละ 3 เดือน เพื่อให้

รับทราบนโยบายในการดำเนินงานอย่างถูกต้อง นอกจากนี้ ผู้สูงอายุยังมีส่วนร่วมในการสร้างความสัมพันธ์ที่ดีกับเยาวชนในชุมชน เช่น กิจกรรมแข่งกีฬาของผู้สูงอายุในตำบล/เทศบาล กิจกรรมวันแม่/วันพ่อ และการพัฒนาสิ่งแวดล้อม ทั้งนี้ กิจกรรมการพัฒนาชุมชนดังกล่าวเป็นการสร้างบทบาทให้กับผู้สูงอายุได้มีกิจกรรมร่วมกันภายในชุมชนและเกิดการสร้างเครือข่ายที่ดีในสังคม ตลอดจนได้แสดงความคิดเห็นแลกเปลี่ยนในปัญหาและอุปสรรคต่อการเข้าร่วมกิจกรรมของผู้สูงอายุ ทำให้กิจกรรมการพัฒนาชุมชนเป็นส่วนหนึ่งที่จะช่วยลดภาวะซึมเศร้า เหงา ว่าเหว และเป็น การสร้างทัศนคติในเชิงบวกได้ดีกับผู้สูงอายุในชุมชน ในครั้งนี้ปราชญ์ชุมชนและผู้นำชุมชนได้กล่าวว่า

“.....ในฐานะที่เป็นปราชญ์ชุมชนและผู้นำชุมชนมีส่วนร่วมทำกิจกรรมต่างๆ กับผู้สูงอายุ ซึ่งรู้สึกว่าผู้สูงอายุเป็นบุคคลที่มีคุณค่าต่อชุมชนและสังคมอย่างมาก เพราะปราชญ์ชุมชนและผู้นำชุมชนนั้นส่วนใหญ่มาจากความร่วมมือจากบุคคลที่เกษียณอายุแล้วก็จะมาช่วยในบทบาทดังกล่าว ทั้งจากการชักชวนและการสมัครใจเพราะชุมชนจะเลือกผู้สูงอายุที่มีความรู้ความสามารถมาเป็นปราชญ์ชุมชน เพื่อร่วมพัฒนาชุมชนให้มีความเจริญก้าวหน้ามากขึ้น ซึ่งการปฏิบัติบทบาทหน้าที่นั้นมิได้รับรายได้ใดๆ แต่ผู้สูงอายุล้วนมีความเต็มใจที่จะช่วยร่วมพัฒนาชุมชนนั่นเอง นอกจากนี้ ผู้นำชุมชนยังกล่าวเพิ่มเติมว่าส่วนใหญ่ผู้สูงอายุในชุมชนทุกครั้งที่มีการจัดกิจกรรมหรือขอความช่วยเหลือจากผู้สูงอายุให้ทำอะไรต่างๆ มักจะได้รับความช่วยเหลือที่ดีเสมอมา ทั้งนี้ ผู้สูงอายุจะเข้าใจบทบาทของตนเองดีมากและต้องการช่วยเหลือชุมชนและสังคมเป็นอย่างดี จึงมองว่าหากชุมชนให้โอกาสในด้านต่างๆ กับผู้สูงอายุแล้ว โอกาสนั้นจะสร้างให้ผู้สูงอายุเกิดการพัฒนาตนเองและเรียนรู้อยู่ในสังคมได้ดี เพราะผู้สูงอายุส่วนมากยังคงมีความต้องการที่ยังอยาก จะทำงานอยู่ รวมทั้งการได้พบปะผู้คนในสังคมอย่างต่อเนื่อง โดยไม่สนใจว่าตนเองนั้นเป็นผู้สูงอายุเลย.....”

1.4 มิติด้านศาสนาและวัฒนธรรม โดยพิจารณาข้อมูลที่ได้จากการสัมภาษณ์ พบว่าผู้สูงอายุส่วนใหญ่จะนับถือศาสนาพุทธและมีจิตศรัทธาเลื่อมใสในพุทธศาสนา ทำให้ส่วนใหญ่เข้าร่วมพิธีกรรมทางศาสนาอย่างต่อเนื่อง เพราะพระจะมีการกระจายข่าวบอกบุญด้วยตนเอง หรือประกาศจากเสียงตามสายของทางวัด นอกจากนี้ ยังมีหนังสือจากทางวัดส่งมาให้กับหมู่บ้าน ทำให้ชาวสารมี ความกระจายทั่วถึงกับคนในชุมชน ทั้งนี้ ครอบครัวเข้าใจและยังมีส่วนร่วมในการผลักดันให้ผู้สูงอายุมีบทบาทด้านศาสนาและวัฒนธรรม ได้แก่ เป็นกรรมการวัด เป็นมัคทายกวัด เป็นโฆษกในงานต่างๆ เช่น งานวัด งานผ้าป่า งานกฐินของวัด เป็นต้น ตลอดจนครอบครัวให้ความร่วมมือไปทำบุญที่วัดในวันสำคัญทางศาสนา เช่น มาฆบูชา เข้าพรรษา วิสาขบูชา เป็นต้น เมื่อวัดมีกิจกรรมส่วนมากครอบครัวจะไปกับผู้สูงอายุเพื่อवादภาพตามรั้ววัด สอนให้ลูกหลานไปทำกิจกรรมทางศาสนา เช่น เวียนเทียน บริจาคงานหรือขาม โขไฟ สร้างกุฏิพระ ร่วมทำบุญผ้าป่า กฐิน ทำโรงทานตามวัดต่างๆ โดยร่วมบริจาคเงิน

คนละ 20 บาท และร่วมทำบุญตักบาตรในวันสำคัญทางศาสนา ซึ่งผู้สูงอายุจะมีความสุขและความชอบในการได้ใช้ชีวิตบั้นปลายของตนในการทำบุญที่วัด

2. บทบาทของผู้สูงอายุไทยต่อการมีส่วนร่วมพัฒนาท้องถิ่น จังหวัดกรุงเทพมหานคร

ภาคกลางเป็นดินแดนแห่งอารยธรรมที่สืบเนื่องมาแต่ยุคก่อนประวัติศาสตร์เป็นความเจริญที่สืบทอดมาจนถึงสมัยกรุงศรีอยุธยาและรัตนโกสินทร์ ภาคกลางนอกจากจะอุดมสมบูรณ์เป็นอู่ข้าวอู่น้ำแล้ว ยังมีทรัพยากรทางธรรมชาติมากมาย เช่น ป่า เขา น้ำตก ทะเล แหล่งท่องเที่ยว โบราณคดี โบราณสถาน เช่น วัดวาอารามต่างๆ ปราสาทราชวังที่งดงาม นอกจากนี้ ภาคกลางยังเป็นศูนย์กลางการปกครอง การศึกษา การคมนาคมขนส่ง การเงินการธนาคาร การพาณิชย์ การสื่อสาร ฯลฯ จึงมีความสำคัญในการเป็นศูนย์กลางทางการท่องเที่ยวที่กระจายไปสู่ภูมิภาคอื่นๆ ทั้งนี้ ประชากรในภาคกลางนิยมนับถือพระพุทธศาสนาโดยมีความเชื่อในสิ่งศักดิ์สิทธิ์ตามธรรมชาติและยังนับถือศาสนาอิสลาม ศาสนาคริสต์ และศาสนาอื่นๆ ปัจจุบันภาคกลาง ประกอบด้วย 22 จังหวัด ส่วนใหญ่ภูมิภาคประเทศประกอบไปด้วยที่ราบลุ่ม มีลำคลองไหลผ่านที่ราบค่อนข้างลุ่มมาก ซึ่งเกิดจากการที่แม่น้ำพาดพาเอาเศษหิน เศษดิน กรวดทราย และตะกอนมาทับถมพอกพูนมานับเป็นเวลาล้านๆ ปี จึงนับเป็นพื้นที่ราบที่มีขนาดกว้างใหญ่กว่าภูมิภาคอื่นๆ ของประเทศ ทำให้การคมนาคมสามารถเดินทางด้วยรถยนต์ขนส่งมวลชนหลายสายทั้งเข้าเมืองและออกนอกเมืองสู่ชนบท รวมถึงสามารถเดินทางด้วยรถยนต์ขนส่ง และบางบริเวณของภาคกลางมีภูเขาโดดๆ ตลอดจนภูมิภาคายังมี 3 ฤดู คือ ฤดูร้อน ฤดูฝน และฤดูหนาว โดยเฉพาะเดือนกันยายนและตุลาคมเป็นช่วงที่มีฝนตกมาก ซึ่งจะเหมือนกันทุกภาคของประเทศไทย แม้ฝนจะตกแต่ยังสามารถมองเห็นพระอาทิตย์ได้ระหว่างวัน หรือแม้แต่วันที่มีพายุฝน นอกจากนี้ สภาพเศรษฐกิจส่วนใหญ่ประชากรจะประกอบอาชีพเกษตร การเลี้ยงสัตว์ และการทำประมงทั้งน้ำจืดและประมงน้ำเค็ม อีกทั้งอาชีพค้าขาย ซึ่งถือว่าเป็นเมืองเศรษฐกิจหลักและเป็นที่ตั้งของนิคมอุตสาหกรรมประกอบกับมีสถาบันการศึกษาอยู่เป็นจำนวนมาก ได้แก่ วิทยาลัยอาชีวศึกษา วิทยาลัยเทคนิค โรงเรียนหลักสูตรอินเตอร์ นอกจากนี้ ยังมีมหาวิทยาลัยพุทธศาสนาอีกหลายแห่ง ตลอดจนมีโรงแรม สถานประกอบการ หมู่บ้านจัดสรร ห้างสรรพสินค้า โรงภาพยนตร์ มีสถานี่ดับเพลิง มีโรงพยาบาลและศูนย์การแพทย์ มีสถาบันแพทยศาสตร์ มีพิพิธภัณฑ์ และแหล่งเรียนรู้หลายแหล่งมากมาย ส่วนสภาพทางสังคมและวัฒนธรรมความเป็นอยู่ของคนภาคกลางจะมีลักษณะของวัฒนธรรมเมืองที่เปิดรับการเปลี่ยนแปลงของวัฒนธรรมโลกอย่างเต็มรูปแบบ มีลักษณะปัจเจกนิยม ตัวใคร ตัวมัน หรือสภาพพื้นที่ต่างใจตามความต้องการ มีวิถีชีวิตที่รีบเร่ง วัฒนธรรมเสมือนจริงหรือโลกของอินเทอร์เน็ตมีอิทธิพลสูง เกิดเครือข่ายทางความคิด ความเชื่อ การแลกเปลี่ยนความรู้หรือการรวมกลุ่มที่ไม่เกี่ยวข้องกับพื้นที่หรือถิ่นที่อยู่

กิจกรรมการมีส่วนร่วมของผู้สูงอายุจังหวัดกรุงเทพมหานครในภาคกลางที่ผ่านมา ส่วนใหญ่จะเป็นเพื่อส่งเสริมและสนับสนุนการพัฒนาคุณภาพชีวิตของผู้สูงอายุในชุมชนให้ดีขึ้น กิจกรรมที่จัดให้กับผู้สูงอายุในชุมชน ได้แก่ โครงการศูนย์ประสานงานธนาคารสมองของ กรุงเทพมหานคร โครงการสัมมนาศึกษาดูงานผู้นำชุมชนและผู้สูงอายุ โครงการฝึกอาชีพสอนทำผ้า บาติก การถักกระเป๋าจากผักตบชวาให้กับผู้สูงอายุและสมาชิกในชุมชน เพื่อทำเป็นอาชีพเสริมทำให้มีรายได้เพิ่มอีกทางหนึ่ง โครงการพัฒนาชุมชนโดยร่วมทำความสะอาดพื้นที่ในชุมชน จัดเก็บ สิ่งของเหลือใช้ ตัดแต่งต้นไม้ รมรงค์ป้องกันโรคไข้เลือดออก พร้อมร่วมประชุมกับประชาชนใน หมู่บ้านเพื่อรับทราบปัญหาและเร่งดำเนินการแก้ไขรวมถึงโครงการกิจกรรมวันสำคัญต่างๆ เช่น กิจกรรมทำบุญตักบาตรในวันขึ้นปีใหม่ กิจกรรมวันสงกรานต์ กิจกรรมวันพ้อแห่งชาติ กิจกรรมวันแม่ แห่งชาติ กิจกรรมวันเข้าพรรษา เป็นต้น

ทั้งนี้ ผลจากการศึกษาบทบาทของผู้สูงอายุไทยต่อการมีส่วนร่วมพัฒนาท้องถิ่น จังหวัดกรุงเทพมหานคร ในมิติด้านครอบครัว มิติด้านการศึกษา มิติด้านการพัฒนาชุมชน และมิติ ด้านศาสนาและวัฒนธรรม พบว่า

2.1 มิติด้านครอบครัว โดยพิจารณาข้อมูลที่ได้จากการสัมภาษณ์ พบว่า ผู้สูงอายุ ส่วนใหญ่อาศัยอยู่ร่วมกับครอบครัว ซึ่งมีสมาชิกในครอบครัวประมาณ 1-8 คน ลักษณะ การดำรงชีวิตบางครอบครัวจะอาศัยอยู่รวมกันและบางครอบครัวบุตรจะแยกย้ายไปอยู่บ้าน ตนเองอีกหลัง รายได้หลักของครอบครัวส่วนมากจะมาจากบุตรเป็นหลัก เพราะเมื่อหลัง เกษียณอายุรายได้ก็ลดน้อยลงหรือแทบไม่มี ทำให้ภาระหน้าที่ต่างๆ ของครอบครัวจะเป็นบุตรที่ ต้องดูแลค่าใช้จ่ายของครอบครัวทั้งหมด ซึ่งการดำเนินชีวิตของผู้สูงอายุก็ไม่ได้ประสบกับปัญหา ถึงแม้บุตรจะต้องทำงานทุกวันแต่ก็จะกลับมาเยี่ยมเยียนผู้สูงอายุทุกวันเสาร์และอาทิตย์ รวมถึง พาไปทำกิจกรรมต่างๆ ร่วมกัน อย่างไรก็ตาม สมาชิกในครอบครัวยังมีความสัมพันธ์ที่ดีร่วมกัน ดูแล และเอาใจใส่ช่วยเหลือกันเช่นเดิม ไม่คิดว่าเมื่อสมาชิกคนใดในบ้านต้องเข้าสู่วัยสูงอายุแล้วจะต้อง เป็นภาระของครอบครัว แต่กับรู้สึกว่ายังรักและเคารพนับถืออยู่เสมอ รวมทั้งในครอบครัวได้สร้าง กำลังใจและให้ความสำคัญกับสมาชิกในครอบครัวอยู่ตลอดเวลา นอกจากนี้ เมื่อสมาชิกในครอบครัว มีปัญหาบทบาทหลักของผู้สูงอายุที่เป็นผู้อาวุโสและสมาชิกในบ้านให้ความเคารพนับถือมากที่สุด ก็ช่วยในการเจรจาคลี่คลายปัญหาภายในบ้าน ตลอดจนให้กำลังใจและเป็นທີ່ปรึกษาหรือชี้แนะ ให้กับสมาชิกภายในบ้านเกี่ยวกับเรื่องต่างๆ ได้เป็นอย่างดี นอกจากนี้ ผู้สูงอายุยังมีส่วนร่วมใน กิจกรรมของครอบครัวทั้งภายในบ้านและนอกบ้านได้เป็นอย่างดี เช่น กิจกรรมภายในบ้านจะเป็น กิจกรรมดูแลหลาน ดูแลเรื่องอาหารให้กับสมาชิกในบ้าน และค่าใช้จ่ายต่างๆ ภายในบ้าน ส่วนกิจกรรมภายนอกบ้านลูกจะว่างจากการทำงานวันเสาร์และอาทิตย์ก็จะพาสมาชิกใน ครอบครัวไปทานอาหารนอกบ้านร่วมกัน จะมีบางครอบครัวที่ไม่ค่อยมีกิจกรรมไปทานข้าว

นอกบ้าน เพราะผู้สูงอายุอยู่ 2 คน ตายาย ลูกอยู่คนละบ้านนานๆ ครั้งจะมาหาจนเกิดความเคยชิน แต่ไม่ได้รู้สึกห่างเหินกันมากนัก เพราะส่วนใหญ่ลูกจะใช้การโทรติดต่อมา ในครั้งนี้บุคคลในครอบครัวท่านหนึ่งได้กล่าวว่า

“.....ผู้สูงอายุในชุมชนจะใช้ชีวิตต่างคนต่างอยู่นานๆ ครั้ง เมื่อมีกิจกรรมก็จะมาเข้าร่วมบ้าง แต่ไม่ได้สม่ำเสมอมากนัก เพราะร่างกายไม่ค่อยแข็งแรง อีกทั้ง ผู้สูงอายุส่วนใหญ่จะเป็นคนที่อยู่ภูมิลำเนาในต่างจังหวัด จึงไม่ค่อยอยู่และสะดวกที่จะมาเข้าร่วมกิจกรรมในทุกครั้ง แต่ครอบครัวก็ให้การส่งเสริมและสนับสนุนกับผู้สูงอายุในการเข้าไปมีส่วนร่วมต่อกิจกรรมต่างๆ ของชุมชน โดยเล็งเห็นว่าหากผู้สูงอายุได้มีส่วนร่วมในบทบาทต่างๆ ของชุมชนแล้ว ส่วนใหญ่จะมีความสุขที่ได้พบปะสังสรรค์กับคนในชุมชน และได้ใช้เวลาว่างให้เกิดประโยชน์ในการช่วยเหลือชุมชนและสังคม ทั้งนี้ กิจกรรมที่มีเวลาทำร่วมกันในครอบครัวก็จะไปวัดเวียนเทียนหรือร่วมกิจกรรมทอดผ้าป่า ทอดกฐิน งานบวช งานแห่เทียนพรรษาและถวายเทียนพรรษาในชุมชนด้วย.....”

2.2 มิติด้านการศึกษา โดยพิจารณาข้อมูลที่ได้จากการสัมภาษณ์ พบว่า ผู้สูงอายุส่วนใหญ่จบการศึกษาระดับประถมศึกษาชั้นปีที่ 4 จนถึงระดับปริญญาโท และประกอบอาชีพราชการ เอกชน ค่าขาย รับจ้างทั่วไป และเลี้ยงหลาน ปัจจุบันผู้สูงอายุให้ความร่วมมือในกิจกรรมทางการศึกษาเป็นอย่างดี ซึ่งหลังวัยเกษียณส่วนใหญ่ผู้สูงอายุบางท่านก็ยังดำรงตำแหน่งต่อในฐานะที่ปรึกษา ผู้ทรงคุณวุฒิ วิทยากรให้กับหน่วยงานทั้งภาครัฐและเอกชน ปรชชานกรรมการศึกษาของโรงเรียน กรรมการหมู่บ้าน ปรชชานชมรมผู้สูงอายุ ปรชชานกรรมการวัด ปรชชานอสม. รวมถึงเป็นอาสาสมัครร่วมกับหน่วยงานต่างๆ ซึ่งผู้สูงอายุบางคนเล็งเห็นว่าหลังเกษียณอายุไม่มีงานทำ แต่ด้วยร่างกายยังแข็งแรงสามารถทำได้อยู่ก็อยากที่จะช่วยเหลือชุมชนและสังคมต่อไป เพื่อนำความรู้ที่มีเป็นประโยชน์ต่อเยาวชนและผู้อื่นได้ ซึ่งผู้สูงอายุบางท่านกล่าวเพิ่มเติมว่าอยากให้มีหน่วยงานอื่นเข้ามาช่วยเหลือมากกว่านี้ บางชุมชนหน่วยงานภาครัฐยังให้บริการไม่ทั่วถึง จึงอยากให้หน่วยงาน เช่น สำนักงานส่งเสริมสวัสดิภาพและพิทักษ์เด็ก เยาวชน ผู้ด้อยโอกาส และผู้สูงอายุ กระทรวงสาธารณสุข กระทรวงการพัฒนาสังคมและความมั่นคงของมนุษย์ กระทรวงพัฒนาสังคมและสวัสดิการ และสำนักงานกิจการสตรีและสถาบันครอบครัว เข้ามาดูแลพัฒนาคุณภาพชีวิตให้กับผู้สูงอายุมากยิ่งขึ้น เช่น กิจกรรมฝึกอาชีพ กิจกรรมนันทนาการ กิจกรรมออกกำลังกาย และกิจกรรมศึกษาดูงานต่างๆ เป็นต้น

2.3 มิติด้านการพัฒนาชุมชน โดยพิจารณาข้อมูลที่ได้จากการสัมภาษณ์ พบว่า ผู้สูงอายุส่วนใหญ่ที่ดำรงตำแหน่งต่างๆ ในชุมชน จะเป็นบุคคลที่อาศัยอยู่ในพื้นที่กรุงเทพมหานครมานานหรือเป็นคนที่เกิดในพื้นที่ ทำให้มีความสนใจและอยากที่จะเข้าร่วมกิจกรรมในชุมชนอย่างต่อเนื่อง เช่น ผู้ใหญ่บ้าน กำนัน กรรมการหมู่บ้าน ปราชญ์ชุมชน ปรชชานชมรมผู้สูงอายุ ปรชชานกรรมการวัด ปรชชานอสม. เป็นต้น เพราะเข้าใจบริบทของชุมชนและต้องการที่อยากจะร่วมพัฒนาชุมชน รวมถึง

สร้างความสัมพันธ์ที่ดีกับคนในชุมชน เช่น กิจกรรมวันแม่/วันพ่อ กิจกรรมการฝึกอาชีพของสำนักงานเขตบางกะปิ โดยมาสอนการทำผ้าบาติก การถักกระเป๋าจากผักตบชวาให้กับผู้สูงอายุ และสมาชิกในชุมชนเพื่อเป็นอาชีพเสริมให้มีรายได้เพิ่มอีกทางหนึ่ง และผู้สูงอายุบางท่านเป็นตัวแทนชุมชนร่วมประชุมกับครูและนักเรียน ตลอดจนเจ้าหน้าที่ทหาร เพื่อรณรงค์ป้องกันและแก้ปัญหาโรคไข้เลือดออก พร้อมทั้งช่วยปรับปรุงสภาพแวดล้อมเก็บขยะสิ่งของเหลือใช้ กำจัดวัชพืช ลอกท่อระบายน้ำ ตัดแต่งต้นไม้ ฉีดวัคซีนสัตว์เลี้ยง และเยี่ยมบ้านผู้สูงอายุและผู้ป่วยในชุมชน ทั้งนี้ กิจกรรมการพัฒนาชุมชนดังกล่าวเป็นการสร้างบทบาทให้กับผู้สูงอายุได้มีกิจกรรมร่วมกันภายในชุมชนและเกิดการสร้างเครือข่ายที่ดีในสังคม ตลอดจนได้ให้ผู้สูงอายุร่วมเปิดโอกาสแสดงความคิดเห็นในปัญหาและการแก้ไขปัญหาของชุมชนได้ดีด้วย ในครั้งนี้ผู้นำชุมชนบางท่านได้กล่าวว่า

“.....ผู้สูงอายุที่เข้าร่วมกิจกรรมน้อยครั้ง เพราะสภาพแวดล้อมโดยทั่วไปเมื่อเห็นคนในชุมชนไม่ร่วมหรือมีส่วนร่วมกิจกรรมน้อยครั้งก็ไม่อยากสนใจที่จะเข้าร่วม ตลอดจนผู้สูงอายุมองเห็นว่าต้องมีค่าใช้จ่ายเข้ามาเกี่ยวข้อง ต้องออกค่าใช้จ่ายตั้งแต่การเดินทาง และวัยสูงอายุเช่นนี้ไม่มีรายได้เหมือนเช่นเดิมต้องขอจากลูกหลานจึงไม่ค่อยอยากออกไปไหน เอาเงินมาเก็บบอมนิดกว่า รวมถึงมีปัญหาเรื่องสุขภาพและโรคประจำตัว นอกจากนี้ รู้สึกเบื่อสภาพแวดล้อมและอาจจะอยู่ในวัยที่ถึงจุดอึดตัวทำให้เกิดความเบื่อหน่ายที่ไม่อยากเข้าร่วมกิจกรรมในบทบาทต่างๆ ของชุมชน.....”

2.4 มิติด้านศาสนาและวัฒนธรรม โดยพิจารณาข้อมูลที่ได้จากการสัมภาษณ์ พบว่าผู้สูงอายุส่วนใหญ่จะเข้าร่วมกิจกรรมทางด้านศาสนาและวัฒนธรรมเป็นอย่างดี โดยเฉพาะการมีส่วนร่วมในการทำบุญทำทาน ประเพณีวัฒนธรรมในวันสำคัญทางศาสนาต่างๆ เช่น มาฆบูชา เข้าพรรษา วิสาขบูชา เป็นต้น ก็จะมาร่วมใส่บาตรของหมู่บ้านทุกครั้ง เพราะเป็นสิ่งที่มีการปฏิบัติอยู่เป็นประจำของคนศาสนาพุทธ ส่วนใหญ่จะรับทราบข้อมูลข่าวสารผ่านคนในชุมชน หอกระจายข่าวในชุมชน หรือประกาศจากเสียงตามสายของทางวัด นอกจากนี้ ยังมีหนังสือจากทางวัดส่งมาให้กับคนในหมู่บ้าน ทำให้ข่าวสารมีความกระจายทั่วถึงกับคนในชุมชน ทั้งนี้ ครอบครัวมีส่วนร่วมอย่างมากเพราะผู้สูงอายุจะผลักดันให้สมาชิกภายในครอบครัวมารับและส่งเมื่อเข้าร่วมกิจกรรมจึงเป็นส่วนให้สมาชิกภายในบ้านต้องเข้าร่วมกิจกรรมด้วยทุกครั้ง ซึ่งจะมีบางครอบครัวที่จะมีส่วนร่วมน้อยเนื่องจากติดภาระงานหรือภารกิจอื่นๆ ที่หลีกเลี่ยงไม่ได้

3. บทบาทของผู้สูงอายุไทยต่อการมีส่วนร่วมพัฒนาท้องถิ่น จังหวัดเชียงใหม่

ภาคเหนือมีพื้นที่รวมทั้งหมด 93,690.85 ตารางกิโลเมตร คิดเป็นสัดส่วนร้อยละ 0.06 ของพื้นที่บนผิวโลก มีพื้นที่สำคัญของประเทศอยู่หลายจุด เช่น พื้นที่ทางด้านตะวันตกสุดของประเทศที่อำเภอแม่สะเรียง จังหวัดแม่ฮ่องสอน พื้นที่ทางด้านเหนือสุดของประเทศที่อำเภอแม่สาย จังหวัดเชียงราย จุดสูงสุดของประเทศที่ดอยอินทนนท์ จังหวัดเชียงใหม่ นอกจากนี้ ภาคเหนือยังเป็นพื้นที่

แรกของประเทศที่แม่น้ำโขงไหลผ่าน มีทิวเขาที่สำคัญ ได้แก่ ทิวเขาถนนธงชัย เป็นทิวเขาที่ใหญ่และยาวที่สุดของภาคเหนือ มียอดเขาสูงเป็นอันดับหนึ่งของประเทศ คือ ยอดเขาดอยอินทนนท์ อยู่ในจังหวัดเชียงใหม่ ส่วนพื้นที่ราบบริเวณหุบเขาและแถบลุ่มแม่น้ำปิง วัง ยม น่าน ลุ่มน้ำกก และน้ำอิง มีความอุดมสมบูรณ์เหมาะแก่การเพาะปลูกข้าว และพืชไร่ รวมทั้งไม้ผลหลากหลายชนิด ลักษณะนิสัยของชาวเหนือสังเกตได้จากภาษาพูด ซึ่งเป็นภาษาไทยท้องถิ่นที่มีความไพเราะอ่อนหวาน แสดงถึงความสุภาพอ่อนโยนในจิตใจ ความโอบอ้อมอารี และความเป็นมิตร งานหัตถกรรมมากมายที่สร้างสรรค์เป็นข้าวของเครื่องใช้ และของที่ระลึกที่ได้รับความนิยมจนกลายเป็นสินค้าส่งออกที่นำรายได้เข้าประเทศ เป็นสิ่งหนึ่งที่สามารถบ่งบอกความเป็นชาวไทยภาคเหนือได้เป็นอย่างดี ทั้งนี้ประชากรในภาคเหนือจะนับถือศาสนาพุทธเป็นส่วนมาก รองลงมาคือ ศาสนาคริสต์ ศาสนาอิสลาม ศาสนาฮินดู ลิกซ์ และอื่นๆ ปัจจุบันภาคเหนือ ประกอบด้วย 9 จังหวัด ส่วนใหญ่ลักษณะภูมิประเทศโดยทั่วไปมีสภาพพื้นที่เป็นภูเขาและป่าละเมาะ บางพื้นที่ภูเขาเป็นป่าต้นน้ำลำธารจึงไม่เหมาะสมต่อการเพาะปลูก ตลอดจนวนภูมิภาคค่อนข้างเย็นเกือบตลอดทั้งปี มี 3 ฤดู คือ ฤดูร้อน ฤดูฝน และฤดูหนาว นอกจากนี้ สภาพเศรษฐกิจส่วนใหญ่ประชากรจะประกอบอาชีพด้านการเกษตร เช่น การทำนา และมีอาชีพค้าขาย รับจ้างก่อสร้าง ทำเครื่องเงิน และทำราชการ รวมถึงทำอาชีพเสริม เช่น การทำผลิตภัณฑ์กล้วยไม้และใบไม้ชุบทอง ทำผลิตภัณฑ์ไข่เค็ม น้ำพริกขิงไข่เค็ม หมูสวรรค์ ทำผลิตภัณฑ์ชุดสตรี (เสื้อสำเร็จรูปสตรี) และเสื้อผ้าสมุนไพร ทั้งนี้ ภาคเหนือถือได้ว่าการพัฒนาในระดับสูง มีศักยภาพในการท่องเที่ยว เศรษฐกิจ และการลงทุนจนมีการพัฒนาเติบโตอย่างรวดเร็ว มีแหล่งท่องเที่ยวทั้งทางธรรมชาติและวัฒนธรรมมากมาย มีประวัติศาสตร์อันยาวนานและเอกลักษณ์เฉพาะตัวแตกต่างจากภาคอื่น ทั้งด้านประเพณีและวัฒนธรรม และยังเป็นศูนย์กลางความเจริญทางเศรษฐกิจในทุกด้าน ส่วนสภาพทางสังคมและวัฒนธรรมประชาชนจะร่วมยึดถือประเพณีสำคัญของชาวเหนือที่มีการสืบทอดมาจากบรรพบุรุษและมีความผูกพันกับพุทธศาสนาหรือความเชื่อดั้งเดิม ประเพณีที่สำคัญที่เป็นทั้งปัจจัยหลักในการดึงดูดนักท่องเที่ยว (หรือผู้บริโภคร) และดึงดูดธุรกิจให้เข้ามาในพื้นที่ ได้แก่ ปีใหม่เมือง (สงกรานต์) จัดขึ้นระหว่างวันที่ 13-15 เมษายนของทุกปี วันลอยกระทงของทุกปี ซึ่งจะมีการตกแต่งบ้านเรือนและสถานที่ด้วยโคมชนิดต่างๆ และมีการปล่อยโคมลอย มีการลอยกระทง มีการแสดงและจำหน่ายผลิตภัณฑ์พื้นบ้าน อีกทั้ง มีการแสดงทางวัฒนธรรมและขบวนแห่ประเพณีพื้นบ้าน

กิจกรรมการมีส่วนร่วมของผู้สูงอายุจังหวัดเชียงใหม่ในภาคเหนือที่ผ่านมามีส่วนใหญ่มุ่งจะเป็นเพื่อส่งเสริมและพัฒนาคุณภาพชีวิตของสตรี เด็ก เยาวชน ผู้สูงอายุ และผู้พิการให้เข้มแข็ง สอดคล้องกับนโยบายของชาติ เพื่อเป็นการส่งเสริมและสนับสนุนให้ประชาชนนำความรู้และประสบการณ์ที่ได้รับจากการฝึกอบรมวิชาชีพไปประกอบอาชีพ สามารถหารายได้เลี้ยงดูตนเองและครอบครัวได้ กิจกรรมที่จัด ได้แก่ โครงการจัดงานประเพณีแห่ไม้ค้ำโพธิ์ โครงการชมรมรำไม้พลอง

โครงการชมรมแอโรบิกและโยคะ โครงการชมรมปั่นจักรยาน โครงการตรวจสุขภาพ โครงการ
 รมรงค์วันอมสม. โครงการจิ้นเจียบานตัวหน้า มหาสงกรานต์ โครงการประเพณีปีใหม่เมือง โครงการ
 จัดงานวันสตรีสากล โครงการคัดกรองสุขภาพสำหรับผู้สูงอายุ โครงการเดินตามรอยพ่อ วิถีพอเพียง
 โครงการสืบฮีตสานฮอยเข้าวัดฟังธรรม (ธรรมสัญจรช่วงประเพณีเข้าพรรษา) โครงการเทศกาล
 โคมไฟล้านนาประตูป่าเมืองสันทราย โครงการฝึกอบรมอาชีพการทำพานพุ่มจากวัสดุประดิษฐ์
 โครงการฝึกอบรมอาชีพการทำโบว์ ริปบิ้น ผูกของขวัญ และศิลปะการทอของขวัญแบบต่างๆ โครงการ
 ฝึกอบรมอาสาปศุสัตว์ประจำหมู่บ้าน กิจกรรมเสริมสร้างให้ผู้สูงอายุใช้ภูมิปัญญาในการสร้างอาชีพ
 และรายได้ (หลักสูตรจักสาน) กิจกรรมส่งเสริมสนับสนุนการเรียนรู้ของผู้สูงอายุ (หลักสูตรการอบรม
 การใช้คอมพิวเตอร์เบื้องต้นสำหรับผู้สูงอายุ) โครงการฟื้นฟูสุขภาพกายใจผู้สูงอายุ โครงการงานตาล
 สลากภัต (ก๋วยสลาก) โครงการอุยฮอนหลาน โครงการฟังธรรมนำสุข โครงการสืบชะตาหมู่บ้าน
 โครงการห้องเรียนชุมชนสืบสานวิถีล้านนา และโครงการสัปดาห์ส่งเสริมพระพุทธศาสนา

ทั้งนี้ ผลจากการศึกษาบทบาทของผู้สูงอายุไทยต่อการมีส่วนร่วมพัฒนาท้องถิ่น
 จังหวัดเชียงใหม่ ในมิติด้านครอบครัว มิติด้านการศึกษา มิติด้านการพัฒนาชุมชน และมิติด้านศาสนา
 และวัฒนธรรม พบว่า

3.1 มิติด้านครอบครัว โดยพิจารณาข้อมูลที่ได้จากการสัมภาษณ์ พบว่า ผู้สูงอายุ
 ส่วนใหญ่อาศัยอยู่รวมกันเป็นครอบครัวใหญ่ นับถือศาสนาพุทธ ประกอบอาชีพทำสวน
 ค้าขาย รับจ้างทั่วไป และทำราชการ รายได้หลักของครอบครัวส่วนมากจะมาจากบุตรและ
 หลาน เพราะหลังเกษียณอายุจะเป็นหน้าที่ของบุตรในการรับผิดชอบต่อ เนื่องจากผู้สูงอายุ
 ไม่มีรายได้ปัจจุบันจะได้รับจากเบี้ยยังชีพผู้สูงอายุ 600-700 บาท หรือเงินจากบุตรหรือญาติ
 เมื่อมีโอกาสเท่านั้น ไม่ได้เป็นรายได้ที่รับทุกสิ้นเดือนเหมือนแต่เดิม นอกจากนี้ ยังมีรายได้
 จากการทำสวนหรือให้เช่าที่นาโดยให้คนอื่นทำแล้วปันมาให้เรากินด้วย ทั้งนี้ ครอบครัวกับ
 ผู้สูงอายุมีความสัมพันธ์ที่ตื้นเขินไม่ว่าจะก่อนหรือหลังเกษียณอายุ หากมีเวลาว่างผู้สูงอายุ
 จะใช้ชีวิตอยู่ร่วมกันกับครอบครัวมากขึ้น มีเวลากินข้าวนอกบ้าน ร่วมทำกิจกรรมในชุมชน
 เช่น เล่นกีฬา เข้าร่วมกิจกรรมวันพ่อและวันแม่ กิจกรรมด้านยาเสพติด เป็นต้น ซึ่งครอบครัวเมื่อมี
 ปัญหาที่เกิดจากภายในบ้านหรือของสมาชิกในครอบครัวเองจะมีส่วนร่วมในบทบาทที่เป็น
 ผู้อาวุโสคอยให้กำลังใจและหมั่นซักถามลูกหลานในทุกเรื่อง รวมถึงดูแลและช่วยแก้ไขปัญหา
 ในทุกเรื่องให้กับสมาชิกในบ้านได้ดี ตลอดจนลูกหลานให้ความสนใจห่วงใยผู้สูงอายุในบ้านดีมาก
 เวลาผู้สูงอายุออกไปร่วมกิจกรรมนอกบ้านจะคอยรับและส่ง และโทรติดตามตลอดเวลา
 นอกจากนี้ การมีส่วนร่วมกิจกรรมในชุมชนครอบครัวให้การสนับสนุนและผลักดันอย่างเต็มที่
 หากได้รับข้อมูลข่าวสารจากแหล่งประชาสัมพันธ์จากสื่อต่างๆ ก็จะมาบอกต่อให้สมาชิก
 ในครอบครัวรับทราบ เพราะสมาชิกในบ้านอยากให้ผู้สูงอายุได้มีโอกาสพบปะเพื่อนบ้าน

ไม่เหงา และเครียด รวมถึงผู้สูงอายุได้รู้จักปรับตัวและใช้เวลาว่าง ในการบริการสังคมด้วย อีกทั้ง ผู้สูงอายุยังมีความต้องการที่จะกระตือรือร้นต่อการเข้าร่วมกิจกรรมกับชุมชนอย่างต่อเนื่อง จะมีเพียงบางคนที่อาจเกิดปัญหาในเรื่องของสุขภาพ เช่น การเดินไม่ถนัด มีโรคประจำตัว เป็นต้น ในครั้งนี้บุคคลในครอบครัวท่านหนึ่งได้กล่าวว่า

“.....ผู้สูงอายุส่วนใหญ่จะมีปฏิสัมพันธ์ที่ดีกับคนในชุมชน และอยากเข้าร่วมกิจกรรมโดยไม่ได้มุ่งหวังที่จะได้รับเงินหรือค่าตอบแทนใดๆ เลย อีกทั้ง ผู้สูงอายุที่มีสุขภาพแข็งแรงอยู่ก็จะให้ความสนใจที่จะเข้าร่วมกิจกรรมในชุมชนทุกบทบาทตามความสะดวก ซึ่งจะมีเพียงบางคนที่ต้องรับภาระดูแลหลานประกอบกับมีสุขภาพไม่ดีในการเคลื่อนไหวทางร่างกายหรือมีโรคประจำตัว และมีปัญหาเรื่องการเดินทางที่อาจจะไม่สะดวกในการเข้าร่วมจึงให้ความสำคัญน้อยกว่ากิจกรรมในชุมชน.....”

3.2 มิติด้านการศึกษา โดยพิจารณาข้อมูลที่ได้จากการสัมภาษณ์ พบว่า ผู้สูงอายุส่วนใหญ่จบการศึกษาระดับประถมศึกษาชั้นปีที่ 4 จนถึงระดับปริญญาตรี ในปัจจุบันเริ่มมีการเปิดโอกาสให้ผู้สูงอายุเข้ามามีส่วนร่วมบทบาทต่างๆ ในชุมชนมากขึ้น แต่ก็มีเพียงส่วนน้อยที่ผู้สูงอายุจะเข้าร่วมในบทบาทต่างๆ ทางการศึกษา เพราะด้วยภาระหน้าที่ในครอบครัวที่ต้องดูแล จะมีก็เพียงบางคนที่ได้ร่วมในการเป็นประธานการศึกษานอกระบบโรงเรียน (กศน.) ก็จะทำหน้าที่ในการผลักดันผู้สูงอายุ ผู้ด้อยโอกาสที่เรียนไม่สูงเพื่อให้คนในหมู่บ้านได้มีโอกาสเรียนหนังสือเพิ่มมากขึ้น นอกจากนี้ ยังมีผู้สูงอายุได้ดำรงตำแหน่งประธานกรรมการศึกษาในโรงเรียนต่างๆ เช่น โรงเรียนหนองจ้อม โรงเรียนสันทรายวิทยาคม การศึกษานอกระบบโรงเรียน (กศน.) อำเภอสันทราย เป็นต้น รวมทั้งเป็นที่ปรึกษาให้กับโรงเรียนพงษ์พิบูล จังหวัดเชียงใหม่ ไปเป็นวิทยากรด้านภูมิปัญญาท้องถิ่น การแปรรูปอาหาร การทำสูตรเต้าเจี้ยว การตัดเย็บผ้า เพื่อให้ความรู้แก่ครูและนักเรียนตามโรงเรียนต่างๆ จนทุกวันนี้ได้มีการรวมกลุ่มผู้สูงอายุที่มีความรู้ความสามารถในการทำข้าวแตน เต้าเจี้ยว และตัดเย็บผ้า มาแบ่งกลุ่มๆ ละ 40 คน โดยมีค่าแรงวันละ 200 บาท และเงินปันผลให้กับผู้สูงอายุได้มีโอกาสสร้างงานและรายได้ให้กับตนเองและครอบครัว โดยเหตุผลส่วนใหญ่ผู้สูงอายุมีความต้องการอยากช่วยเหลือชุมชนและสังคม โดยเฉพาะการถ่ายทอดความรู้ที่มีอยู่ในตัวตนให้กับเยาวชนรุ่นหลังได้ร่วมสืบสานอาชีพและวัฒนธรรมที่ดีงามของชุมชน ในครั้งนี้ผู้นำชุมชนได้กล่าวว่า

“.....ผู้สูงอายุให้ความสนใจในบทบาททางการศึกษาน้อย ทำอย่างไรเพื่อให้ผู้สูงอายุได้มีโอกาสเข้าถึงบทบาททางการศึกษามากขึ้น เพื่อช่วยเสริมสร้างสุขภาพจิตที่ดีให้กับผู้สูงอายุสามารถใช้ชีวิตอยู่ในสังคมได้อย่างมีความสุข ตลอดจนสามารถช่วยสร้างโอกาสหรือช่องทางในสายการศึกษาและอาชีพต่อหลังเกษียณอายุให้กับผู้สูงอายุในระยะยาว.....”

3.3 มิติด้านการพัฒนาชุมชน โดยพิจารณาข้อมูลที่ได้จากการสัมภาษณ์ พบว่า ผู้สูงอายุส่วนใหญ่จะให้ความสนใจและมีส่วนร่วมในกิจกรรมการพัฒนาอาชีพและกิจกรรมสืบสาน ประเพณีไทย ได้แก่ เครื่องเงิน (เครื่องเงิน) ซึ่งมีการสืบทอดต่อเฉพาะหมู่ที่ 2 แต่เป็นเพียงกลุ่ม ผู้สูงอายุเท่านั้น ซึ่งยังคงทำอยู่ในปัจจุบัน ส่วนหมู่บ้านอื่นจะประกอบอาชีพค้าขาย ส่วนใหญ่ ผู้สูงอายุจะจัดตั้งกลุ่มอาชีพกันเองในชุมชน ใครสนใจอยากจะพัฒนาอะไรตามความต้องการของ ตนเองก็นำเสนอกับผู้นำชุมชน/กำนัน/ผู้ใหญ่บ้าน และบางคนก็เป็นกรรมการกลุ่มจักสานโดยจะ ช่วยประสานงานในกลุ่มเมื่อมีกิจกรรมต่างๆ หรือมีโครงการของหน่วยงานอื่นๆ กรรมการกลุ่ม อาชีพก็จะประชาสัมพันธ์ และดำเนินการบอกต่อด้วยวิธีการต่างๆ เช่น หอกระจายข่าว เดินบอก ตามหมู่บ้าน หรือโทรแจ้งประสานกับผู้นำชุมชน/กำนัน/ผู้ใหญ่บ้าน ซึ่งจะมีวาระที่ดำรงตำแหน่ง ในแต่ละปี นอกจากนี้ ยังมีผู้สูงอายุบางกลุ่มประกอบอาชีพสานตะกร้า สานเข่ง และงานจักสาน ประเภทอื่นๆ ขยายในปัจจุบัน ทั้งนี้ หากผู้สูงอายุที่มีศักยภาพหรือความพร้อมที่จะพัฒนางาน ชุมชนก็จะอยู่ในตำแหน่งประธานกลุ่มผู้สูงอายุ ประธานอสม. ประธานกองทุนหมู่บ้าน ผู้ทรงคุณวุฒิหมู่บ้าน กรรมการหมู่บ้าน กรรมการโรงเรียนร่วมวางแผนนโยบายและทำหลักสูตร ผู้ใหญ่บ้าน รองผู้ใหญ่บ้าน ประธานประปาหมู่บ้าน ประธานโรงครัวของชุมชน ประชาญ์ชาวบ้าน และประธานสมาคมอาชีพ เป็นต้น ซึ่งบทบาทต่างๆ จะมีส่วนร่วมกันในการดูแลผลประโยชน์ ของชุมชนทั้งในเรื่องดูแลจัดหาทำเนียบของผู้สูงอายุทั้งชายและหญิง รวมถึงจัดหาเงินอุดหนุน จากตำบลร่วมกับคนในชุมชนและองค์การบริหารส่วนตำบล/เทศบาล สำนักพัฒนาชุมชน รวมถึง หน่วยงานต่างๆ ทั้งภาครัฐและเอกชน เพื่อร่วมพัฒนาชุมชนในด้านต่างๆ ทั้งในด้านอาชีพ ด้านสุขภาพ ด้านความปลอดภัย ด้านอาหาร และด้านสวัสดิการหรือเบี้ยยังชีพจากรัฐบาล ซึ่งจะ เป็นส่วนหนึ่งที่สร้างแรงจูงใจให้กับผู้สูงอายุในชุมชนเข้ามามีส่วนร่วมในการพบปะสังสรรค์และ พุดคุยกันมากยิ่งขึ้น บทบาทในแต่ละหน้าที่ของผู้สูงอายุจะมีส่วนร่วมในทุกกิจกรรมของชุมชน อย่างต่อเนื่อง เช่น กิจกรรมต้านยาเสพติด เทศบาลจะจัดกิจกรรม 13 หมู่บ้าน ปีละ 1 ครั้ง แข่งเปตอง แข่งเดิน แข่งวิ่ง และกิจกรรมพัฒนาอาชีพ ส่วนใหญ่สถานที่ในการจัดกิจกรรมจะใช้ ในวัดและศาลากลางของหมู่บ้าน นอกจากนี้ ยังได้รับความร่วมมือจากหน่วยงานต่างๆ ได้แก่ อนามัย สถานพยาบาล สำนักงานกองทุนแห่งชาติ มีโครงการจากสำนักงานกองทุนสนับสนุน การสร้างเสริมสุขภาพ (สสส.) ที่มาร่วมจัดกิจกรรมในช่วงเดือนสิงหาคมถึงกันยายนของทุกปี จะเน้นกิจกรรมการสร้างหมู่บ้านให้เป็นหมู่บ้านสร้างสุขให้ชุมชน นอกจากนี้ ยังส่งเสริมกิจกรรม การสร้างสุขภาพจิต/สุขภาพกาย เพื่อลดปัญหาเรื่องโรคต่างๆ สำหรับผู้สูงอายุ เช่น สารพิษ ในเลือด เบาหวาน ความดัน และโรคข้อหรือกระดูกต่างๆ เป็นต้น ในครั้งนี้ประชาชนชุมชนและ ผู้นำชุมชนได้กล่าวว่า

“.....ในฐานะที่เป็นปราชญ์ชุมชนและผู้นำชุมชน เล็งเห็นว่าทุกวันนี้งานจักสานลดน้อยลงมากจะมีเพียงบางหมู่บ้านเท่านั้นที่ทำอยู่ ซึ่งไม่มีใครร่วมสืบสานต่อเลยจะมีเพียงผู้สูงอายุบางคนเท่านั้น ส่วนใหญ่ผู้สูงอายุก็ชราภาพมากขึ้นทุกวันประกอบกับวัสดุท้องถิ่นในพื้นที่ก็เริ่มหายากมากขึ้น ทำให้เกิดผลกระทบในหลายๆ ด้าน ต่อชุมชน จึงอาจจะเกิดผลต่อไปในด้านอาชีพและวัฒนธรรมประเพณีของชุมชนที่อาจจะสูญหายไปได้ในอนาคต อยากให้หน่วยงานต่างๆ เข้าช่วยเหลือและส่งเสริมการพัฒนาอาชีพงานจักสานจากผู้สูงอายุไปสู่เยาวชนรุ่นหลังมากขึ้น.....”

3.4 มิติด้านศาสนาและวัฒนธรรม โดยพิจารณาข้อมูลที่ได้จากการสัมภาษณ์ พบว่าผู้สูงอายุส่วนใหญ่จะนับถือศาสนาพุทธจึงมีจิตใจที่ศรัทธาต่อการอยากเข้ามามีส่วนร่วมในนามกลุ่มเพื่อปฏิบัติกิจกรรมในการทำบุญ ร่วมตักบาตรประจำปี ซึ่งจะมีการออกร่วมกันปีละ 100-120 บาท ทั้งนี้ ยังรับบทบาทหน้าที่ในการเป็นมคทายกคอยช่วยเหลือในการดูแลภายในวัด ทั้งในเรื่องการเงิน การทำบัญชี การบริหารจัดการทั่วไป การเป็นวิทยากรให้ความรู้ทางด้านศาสนา การประชาสัมพันธ์ชักชวนคนในหมู่บ้านร่วมกิจกรรมทางศาสนาในวันสำคัญต่างๆ เช่น กิจกรรมเกี่ยวกับกิจกรรมซ่อมแซมวัด การประกวดก่อเจดีย์ทราย ห่อขนม ห่อหมก นอกจากนี้ ผู้สูงอายุยังมีส่วนร่วมในการสืบสานประเพณีไทยของชุมชน ได้แก่ วันสงกรานต์ วันเข้าพรรษา งานบุญประเพณี ทำบุญปล่อยปลา วันลอยกระทง งานพระ งานบวช ฯลฯ โดยเข้าร่วมปฏิบัติกิจกรรมเป็นผู้นำศาสนาหรือสวดมนต์ภาวนาในกลุ่มของผู้สูงอายุ และเมื่อมีพิธีกรรมต่างๆ ของชุมชนที่สำคัญ เช่น งานศพ ในกลุ่มผู้สูงอายุจะเข้ามาร่วมทำตักแตงดอกไม้ในงาน หรืองานขึ้นบ้านใหม่จะมาร่วมประดิษฐ์ดอกไม้เพื่อใช้ในงาน ซึ่งทางเทศบาลจะเป็นจุดศูนย์กลางในการประกาศผ่านเสียงตามสาย ทั้งในรูปแบบหอกระจายข่าวหมู่บ้าน และการพูดคุยต่อกันในหมู่บ้าน เพื่อให้คนชุมชนรับทราบข่าวสารอย่างทั่วถึง จึงทำให้ผู้สูงอายุและคนในครอบครัวเกิดความสนใจและให้ความสำคัญในกิจกรรมทางศาสนาเป็นอย่างมากเพราะเป็นสิ่งใกล้ตัวกับวิถีชีวิตของคนในชุมชน

4. บทบาทของผู้สูงอายุไทยต่อการมีส่วนร่วมพัฒนาท้องถิ่น จังหวัดนครศรีธรรมราช

ภาคใต้เป็นภูมิภาคหนึ่งของไทยตั้งอยู่บนคาบสมุทรมาลายูขนานด้วยอ่าวไทยทางฝั่งตะวันออก และทะเลอันดามันทางฝั่งตะวันตก มีเนื้อที่รวม 70,715.2 ตารางกิโลเมตร ความยาวจากเหนือจดใต้ประมาณ 750 กิโลเมตร ทุกจังหวัดของภาคมีพื้นที่ติดชายฝั่งทะเล ยกเว้นจังหวัดยะลาและจังหวัดพัทลุง นอกจากนี้ ภาคใต้ยังเป็นพื้นที่มีทิวเขาที่สำคัญ ได้แก่ ทิวเขาภูเก็ต ทิวเขานครศรีธรรมราช โดยมีทิวเขาสันกาลาคีรี เป็นพรมแดนกั้นระหว่างประเทศไทยกับประเทศมาเลเซีย ทิวเขาในภาคใต้ มีความยาวทั้งสิ้น 1,000 กิโลเมตร แม่น้ำสายสำคัญ ได้แก่ แม่น้ำกระบุรี แม่น้ำหลังสวน แม่น้ำตะกั่วป่า แม่น้ำท่าทอง แม่น้ำพุมดวง แม่น้ำตาปี แม่น้ำปากพนัง แม่น้ำกลาย แม่น้ำตรัง แม่น้ำสายบุรี แม่น้ำปัตตานี และแม่น้ำโกลก ซึ่งพื้นที่ส่วนใหญ่เป็นที่ราบ ปัจจุบันภาคใต้ประกอบด้วย

14 จังหวัด ลักษณะภูมิประเทศโดยทั่วไปมีสภาพพื้นที่หลากหลายลักษณะ ทั้งที่ราบชายฝั่งทะเล ที่ราบลุ่มแม่น้ำ ป่าเขา และที่ราบในหุบเขาและเชิงเขา ตลอดจนภูมิอากาศมีลักษณะเป็นคาบสมุทร ยาวแหลม มีพื้นน้ำขนาบอยู่ทั้งทางด้านตะวันตกและทางด้านตะวันออก จึงทำให้มีฝนตกตลอดปีและเป็นภูมิภาคที่มีฝนตกมากที่สุด นอกจากนี้ สภาพเศรษฐกิจส่วนใหญ่ประชากรจะประกอบอาชีพทางด้านเกษตรกรรม ทำสวน ทำนา และยังประกอบอาชีพเสริม ได้แก่ ก่อสร้าง รับจ้างทั่วไป แกะรูปหนังตะลุง เป็นต้น ตลอดจนทรัพยากรของภาคได้ยังมีแร่ดีบุกและแร่อื่นๆ มากที่สุดในประเทศ เช่น วุลแฟรม ตะกั่ว ทองคำ เหล็ก แมงกานีส พลวง ดินขาว ถ่านหิน หินน้ำมัน เป็นต้น และมีเส้นทางคมนาคมติดต่อทางรถยนต์ รถไฟ และเครื่องบิน ที่อำนวยความสะดวกให้แก่ชาวภาคได้มากขึ้น ทั้งนี้ภาคได้มีชื่อเสียงในเรื่องอาหารพื้นบ้านที่รู้จักกันดี เช่น น้ำบูดู ขนมจีนปักษ์ใต้ แกงเหลือง แกงไตปลา ไก่ก้อ และน้ำพริกกุ้งเสียบ ฯลฯ มีแหล่งท่องเที่ยวทั้งทางธรรมชาติและวัฒนธรรมมากมาย และยังเป็นแหล่งเผยแพร่พระพุทธศาสนาที่สำคัญของภาคได้ ส่งผลให้สภาพทางสังคมและวัฒนธรรมที่เกิดขึ้นจึงมีความเกี่ยวพันกับการประกอบอาชีพ และสืบเนื่องมาจากการรับถือพุทธศาสนา เช่น การออกปากกินวาน (ลงแขก) กิจกรรมเลี้ยง น้ำชา ประเพณีการแห่ผ้าขึ้นธาตุ ประเพณีสารทเดือนสิบ ประเพณีลากพระ เป็นต้น ซึ่งวัฒนธรรมและประเพณีต่างๆ เหล่านี้ จึงดึงดูดนักท่องเที่ยวจากต่างถิ่นเข้ามายังภาคได้จำนวนมากเป็นประจำทุกปี ซึ่งถือได้ว่าเป็นการใช้ทุนทางวัฒนธรรมที่สำคัญของผู้ประกอบการในจังหวัดเป็นอย่างมาก ทั้งผู้ประกอบการที่ดำเนินธุรกิจโดยตรงกับประเพณีเหล่านี้ และผู้ประกอบการต่อเนื่อง

กิจกรรมการมีส่วนร่วมของผู้สูงอายุจังหวัดนครศรีธรรมราชในภาคใต้ที่ผ่านมาส่วนใหญ่จะเป็นเพื่อเล็งเห็นถึงคุณค่าของผู้สูงอายุว่ามีความสำคัญต่อสังคมและชุมชนท้องถิ่น อีกทั้งผู้สูงอายุเป็นวัยที่ต้องการดูแลเอาใจใส่ ทั้งทางด้านร่างกายและจิตใจ โดยจะต้องได้รับการส่งเสริมในทางที่ถูกต้องและเหมาะสมตามสภาพร่างกาย จิตใจ และสิ่งแวดล้อม จึงได้จัดทำโครงการฟื้นฟูดูแลและส่งเสริมสุขภาพชีวิตผู้สูงอายุ โครงการอบรมพัฒนาศักยภาพอาสาสมัครดูแลผู้สูงอายุที่บ้าน (อผส.) โครงการฟื้นฟู ดูแลและส่งเสริมสุขภาพชีวิตผู้สูงอายุโดยชุมชน โครงการผู้สูงวัยสุขภาพจิตสดใส สุขภาพกายแข็งแรง โครงการเสริมสร้างพลังผู้สูงวัยให้เป็นหลักชัยของชุมชน โครงการกาชาดห่วงใยใส่ใจผู้สูงอายุ 100 ปีขึ้นไป และโครงการพัฒนาชมรมผู้สูงอายุ เช่น ชมพิพิธภัณฑสถานน้ำราชมงคลศรีวิชัยตรัง ตำบลไม้ฝาด อำเภอสิเกา จังหวัดตรัง ชมอุทยานแห่งชาติหาดเจ้าไหม ศึกษาธรรมชาติและพรรณไม้ใช้เส้นทางสะพานศึกษาเรือนยอดไม้ เพื่อได้เพิ่มพูนความรู้ ทำกิจกรรมร่วมกัน แลกเปลี่ยนประสบการณ์ เกิดความสามัคคีในหมู่คณะ มีการพัฒนาความคิดและมีความรู้ที่เกิดจากประสบการณ์ในสิ่งที่ได้ศึกษาดูงาน เพื่อนำมาประยุกต์ใช้กับชีวิตประจำวันของผู้สูงอายุให้สามารถพึ่งตนเองได้ ตลอดจนดำรงชีวิตอย่างมีคุณค่า มีความสุข และเป็นพลังสำคัญในการพัฒนาชุมชนได้อย่างมีประสิทธิภาพ

ทั้งนี้ ผลจากการศึกษาบทบาทของผู้สูงอายุไทยต่อการมีส่วนร่วมพัฒนาท้องถิ่น จังหวัดนครศรีธรรมราช ในมิติด้านครอบครัว มิติด้านการศึกษา มิติด้านการพัฒนาชุมชน และมิติ ด้านศาสนาและวัฒนธรรม พบว่า

4.1 มิติด้านครอบครัว โดยพิจารณาข้อมูลที่ได้จากการสัมภาษณ์ พบว่า ผู้สูงอายุ ส่วนใหญ่อาศัยอยู่รวมกันเป็นครอบครัวใหญ่ จะมีเพียงบางครอบครัวที่บุตรแยกย้ายไปอยู่ที่อื่น และปล่อยให้ผู้สูงอายุอาศัยอยู่ตามลำพังหรือถูกทอดทิ้ง ซึ่งจะมีกลุ่มอสม. เข้ามาดูแลผู้สูงอายุ และคอยเยี่ยมเยียนอย่างต่อเนื่อง ส่วนใหญ่ผู้สูงอายุจะประกอบอาชีพทำสวนและรับจ้างทั่วไป มีฐานะปานกลางและยากจน จะมีเพียงบางครอบครัวจัดว่าอยู่ในฐานะหรือมีทรัพย์สิน ที่เพียงพอจะใช้ในระยะยาวในบั้นปลายของชีวิตอย่างมีความสุข เมื่อหลังเกษียณอายุผู้สูงอายุ ก็ยังประกอบอาชีพทำสวนในพื้นที่ของตนอยู่และรับรายได้จากการทำสวน อาชีพเสริมต่างๆ รวมถึงเบี้ยยังชีพผู้สูงอายุเพื่อใช้ในชีวิตประจำวัน ซึ่งจะมีน้อยรายมากที่ลูกหลานจะอยู่เลี้ยงดู เพราะส่วนใหญ่เมื่อลูกๆ มีครอบครัวต่างจะแยกย้ายออกไปอยู่เอง จึงทำให้ผู้สูงอายุและลูกหลาน มีความสัมพันธ์ใกล้ชิดกันน้อย จะมีนานๆ ครั้งจะมาเยี่ยมเยียนในช่วงเทศกาลและวันสำคัญทาง ประเพณีไทย เช่น วันสงกรานต์ วันปีใหม่ งานบวช งานแต่ง งานบุญ ฯลฯ เมื่อสมาชิกใน ครอบครัวมีปัญหา บทบาทหลักของผู้สูงอายุจะคอยให้กำลังใจและเป็นทีปรึกษาหรือชี้แนะให้กับ สมาชิกภายในบ้านเกี่ยวกับเรื่องต่างๆ ได้ และคอยดูแลอาหารให้กับสมาชิกในบ้าน นอกจากนี้ ผู้สูงอายุส่วนมากจะให้ความร่วมมือในการทำกิจกรรมของชุมชน โดยเฉพาะผู้สูงอายุที่ยังมีสุขภาพ แข็งแรงยังคงมีความต้องการทำงานหารายได้จากการประกอบอาชีพเสริมเพื่อมาจุนเจือครอบครัวและ ใช้จ่ายหนี้สินหรือการกู้ยืมจากธนาคารส่งผลให้ผู้สูงอายุ เกิดความเต็มใจและสนใจที่จะร่วมกิจกรรมของ ชุมชน แต่จะมีเพียงบางรายที่เข้าร่วมได้เป็นบางครั้งเองจากครอบครัวมองว่าเมื่อเข้าสู่ผู้สูงอายุอาจ จะลำบากต่อการเคลื่อนไหวทางร่างกายเมื่อทำกิจกรรมต่างๆ เป็นเวลานาน ประกอบด้วยอาจจะมึน ไรศประจำตัวทำให้ไม่สะดวกต่อการเดินทางได้จึงต้องรบกวนลูกหลานหรือพี่เลี้ยงและญาติมาคอยส่ง และรับทุกครั้ง อย่างไรก็ตาม กิจกรรมของชุมชนที่ผ่านมาบางครอบครัวถือว่าเป็นส่วนหนึ่งที่ ช่วยผลักดันตลอดจนเห็นคุณค่าของผู้สูงอายุว่ายังเป็นบุคคลที่มีความรู้ความสามารถที่จะ ทำงานให้เกิดประโยชน์ต่อชุมชนและสังคมได้อย่างต่อเนื่องเมื่อหลังเกษียณอายุ ซึ่งที่ผ่านมาผู้สูงอายุได้ ร่วมกิจกรรมในบทบาทต่างๆ อย่างหลากหลาย โดยครอบครัวมองเห็นว่าหากผู้สูงอายุได้มีโอกาสทำ กิจกรรมกับชุมชนจะช่วยให้เป็นต้นแบบที่ดีกับลูกหลาน รวมถึงการช่วยลดภาวะเครียด หดหู่ ว้าเหว่ เศร้าซึม และการอยู่โดดเดี่ยวของผู้สูงอายุได้เป็นอย่างดี เพราะนอกจากผู้สูงอายุจะได้ทำกิจกรรมแล้ว ยังได้พบปะเจอเพื่อนฝูงและคนในชุมชนต่างพื้นที่มากมาย เกิดเครือข่ายและการรวมกลุ่มที่ทำให้มี กิจกรรมของผู้สูงอายุอย่างต่อเนื่อง ในครั้งนี้บุคคลในครอบครัวท่านหนึ่งได้กล่าวว่า

“.....เมื่อผู้สูงอายุได้มีโอกาสร่วมทำกิจกรรมในชุมชนในตำแหน่งต่างๆ เช่น ประธานชมรมผู้สูงอายุ ผู้ใหญ่บ้าน ประธานอสม. และอาสาสมัครในชุมชน จะก่อให้เกิดผลงาน และชื่อเสียงให้กับครอบครัว ซึ่งจะเป็นต้นแบบที่ดีต่อลูกหลานที่จะปฏิบัติตามแบบอย่างได้ ผลงานที่ผ่านมาของผู้สูงอายุ ได้แก่ คนดีศรีท่าเรือ เป็นกิจกรรมที่ผู้สูงอายุได้ร่วมกับครอบครัว และลูกหลานในวันพ่อและวันแม่.....”

4.2 มิติด้านการศึกษา โดยพิจารณาข้อมูลที่ได้จากการสัมภาษณ์ พบว่า ผู้สูงอายุส่วนใหญ่จบการศึกษาระดับประถมศึกษาชั้นปีที่ 4 จนถึงระดับปริญญาตรี ที่ผ่านมารองเรียน มีน้อยผู้สูงอายุจึงมีการรวมกลุ่มเพื่อสร้างความรู้จากภูมิปัญญาของตนให้กับเด็กและเยาวชน โดยไปเป็นวิทยากรฝึกอบรมอาชีพให้กับคนในชุมชนและนักเรียนในการศึกษานอกระบบโรงเรียน (กศน.) เกี่ยวกับการทำไข่เค็ม ไม้กวาด ดอกไม้จันทร์ ลูกก่าพลึง การทำครกสี และงานจักสาน นอกจากนี้ ผู้สูงอายุยังไปร่วมเป็นวิทยากรลูกเสือ โดยมีส่วนร่วมไปเข้าค่ายและให้ความรู้ในการแสดงกิจกรรมรอบกองไฟ เป็นวิทยากรถ่ายทอดความรู้เกี่ยวกับการดนตรีไทย ได้แก่ ชลู่ ระนาด จะเข้ และซออู้ ให้กับนักเรียนในโรงเรียนต่างๆ ซึ่งผู้สูงอายุมองเห็นว่าการถ่ายทอดความรู้ ให้กับนักเรียนเป็นการร่วมสืบสานวัฒนธรรมประเพณีไทยให้คงอยู่ต่อไป ทั้งนี้ ผู้สูงอายุยังร่วมในการเป็นกรรมการโรงเรียนอนุบาลเพื่อร่วมเป็นผู้ทรงคุณวุฒิในการประชุมและตัดสินกิจกรรมของ หลักสูตรในโรงเรียนอนุบาล และร่วมคัดเลือกรายชื่อคณาจารย์ที่มีการสร้างผลงานอยู่ในระดับที่ดี ตลอดจนเป็นอาจารย์สอนในโรงเรียนเกี่ยวกับรายวิชาประชาธิปไตยเพื่อถ่ายทอดความรู้ให้กับนักเรียนในโรงเรียนเข้าใจและทราบการปฏิบัติตนที่ดีตามหลักประชาธิปไตยแบบบูรณาการอย่างถูกต้อง และเหมาะสม ในครั้งนี้ปราชญ์ชุมชนและผู้นำชุมชนได้กล่าวว่า

“.....ผู้สูงอายุส่วนมากจะให้ความสนใจในบทบาททางการศึกษาเป็นอย่างดี หากมีโอกาสก็จะเข้าร่วมโดยไม่คำนึงถึงผลตอบแทนในรูปของค่าจ้างเลย ที่ผ่านมาผู้สูงอายุต่างไปทำหน้าที่ทางการศึกษามากมายและทำผลงานออกมาดีมาก เช่น ไปเป็นกรรมการของโรงเรียน และศูนย์เด็กเล็กเกี่ยวกับวิชาการในการพัฒนาหลักสูตรและกิจกรรมต่างๆ เป็นประธานกรรมการการศึกษาบ้านห้วยไทรของ สมศ. รับผิดชอบตั้งแต่การวางแผนงบประมาณการเรียน ร่วมประชุม คณะกรรมการเพื่อแลกเปลี่ยนความคิดเห็นในการออกตารางสอน ซึ่งการปฏิบัติงานจะมีระยะเวลา การดำรงตำแหน่งอยู่ได้ 2 ปี หากใครทำผลงานออกมาดีก็จะได้รับการพิจารณาให้ดำรงตำแหน่งอยู่ ต่อในระยะยาว.....”

4.3 มิติด้านการพัฒนาชุมชน โดยพิจารณาข้อมูลที่ได้จากการสัมภาษณ์ พบว่า ผู้สูงอายุส่วนใหญ่จะให้ความสนใจและมีส่วนร่วมในกิจกรรมการพัฒนาอาชีพอย่างมาก ได้แก่ เพาะเห็ด เลี้ยงปลาตุ๊ก เป็นต้น นอกจากนี้ ผู้สูงอายุยังให้ความสนใจในบทบาทต่างๆ ในด้านการพัฒนาชุมชน เช่น เป็นคณะกรรมการให้กับหน่วยงานต่างๆ ผู้ใหญ่บ้าน รองผู้ใหญ่บ้าน ประธานชุมชน

ปราชญ์ชาวบ้าน ประธานอสม. และประธานสมาคมฌาปนกิจ ซึ่งสร้างความภาคภูมิใจให้แก่ผู้สูงอายุ ทั้งนี้ บทบาทของผู้สูงอายุยังมีการรวมกลุ่มเพื่อผลักดันสร้างศูนย์พัฒนาครอบครัว จัดตั้งโรงเรียนผู้สูงอายุในชุมชนเพื่อให้กลุ่มผู้สูงอายุได้มีโอกาสใช้เวลาว่างในการร่วมพบปะสังสรรค์แลกเปลี่ยนเรียนรู้และจัดกิจกรรมต่างๆ ที่เป็นประโยชน์ให้กับชุมชน รวมถึงยังมีการจัดกิจกรรมเพื่อส่งเสริมศักยภาพให้กับผู้สูงอายุและคนในชุมชนได้มีโอกาสไปอบรมสัมมนาหรือศึกษาดูงาน ซึ่งผู้สูงอายุได้มีส่วนร่วมและเป็นตัวแทนของหมู่บ้าน ซึ่งจะจำกัดให้หมู่บ้านละ 5 คน เพื่อไปอบรมสัมมนาหรือศึกษาดูงาน ที่ผ่านมามีผู้สูงอายุไปร่วมอบรมในหลักสูตรแกนนำ โดยจะมีแมวมองคอยสังเกตว่าใครมีจิตอาสา คนที่ทำงานอยู่แล้วจะเป็นแมวมองที่จะคัดเลือกเพื่อให้ผู้ที่ถูกคัดเลือกดำเนินงานต่อทางด้านจิตอาสาให้กับชุมชนต่อไป การผลักดันกิจกรรมต่างในชุมชนของผู้สูงอายุนั้นได้รับความร่วมมือจากเครือข่ายต่างๆ ในแต่ละเดือนจะมีหน่วยงานภายนอกเข้ามาร่วมดำเนินการ ประกอบด้วย โรงพยาบาลทุกวันที 20 ของเดือนจะมีการจัดกิจกรรมให้ความรู้เกี่ยวกับการรับประทานยา การดูแลสุขภาพ การรักษาสุขภาพฟัน การออกกำลังกาย นอกเหนือจากกิจกรรมอื่นๆ องค์การบริหารส่วนตำบล (อบต.) จะช่วยในการสนับสนุนกิจกรรมและร่วมขับเคลื่อนกับหน่วยงานสำนักงานกองทุนสนับสนุนการสร้างเสริมสุขภาพ (สสส.) เกี่ยวกับการพัฒนาอาชีพให้คนในชุมชนได้มีอาชีพเสริมและรายได้เลี้ยง ตนเองและครอบครัวได้อย่างยั่งยืน ในครั้งนี้ผู้นำชุมชนได้กล่าวว่า

“.....ผู้สูงอายุส่วนมากจะมีบทบาทในการพัฒนาชุมชนในการรวมกลุ่มฝึกอบรมให้กับคนในชุมชนเพื่อสร้างอาชีพและก่อให้เกิดการกระจายรายได้ภายในชุมชน ที่ผ่านมามีหากหมู่บ้านไหนมีคนเสียชีวิตก็จะให้กลุ่มผู้สูงอายุที่มีความรู้ความสามารถมาจัดทำพวงหรีดทั้งดอกไม้แห้งและดอกไม้สด ซึ่งจะคิดราคาเป็นพวงๆ ละ 500 บาท จึงทำให้เกิดอาชีพเสริมและรายได้แก่คนในชุมชน.....”

4.4 มิติด้านศาสนาและวัฒนธรรม โดยพิจารณาข้อมูลที่ได้จากการสัมภาษณ์ พบว่าผู้สูงอายุส่วนใหญ่จะนับถือศาสนาพุทธ และการดำรงชีวิตในชุมชนก็จะพบปะพูดคุยกับคนในชุมชนอยู่แล้ว ทำให้ผู้สูงอายุต้องเข้ามามีส่วนร่วมในชุมชนอย่างต่อเนื่อง ทั้งในบทบาทของผู้นำทางศาสนา พิธีกรตามงานต่างๆ เป็นกรรมการวัดร่วมในการดูแลผลประโยชน์ของวัด และเป็นผู้นำแห่ผ้าขึ้นธาตุ เนื่องจากผู้สูงอายุจะเป็นผู้ที่มีความรู้และประสบการณ์ในประเพณีดั้งเดิม ทำให้ได้รับความไว้วางใจจากชุมชนในการเป็นผู้นำทางศาสนาทุกครั้ง นอกจากนี้ การได้รับบทบาทหน้าที่ทางศาสนายังช่วยให้ได้มีโอกาสร่วมทำกิจกรรมกับสมาชิกในครอบครัวมากยิ่งขึ้น เพราะเมื่อผู้สูงอายุมาร่วมกิจกรรมสมาชิกในครอบครัวต้องมาคอยส่งและรับจึงต้องเข้ามามีส่วนร่วมกิจกรรมเกือบทุกครั้ง ตลอดจนบางครอบครัวผู้สูงอายุเป็นผู้นำและชักจูงให้ลูกหลานเกิดความสนใจและศรัทธาในทางศาสนาและนำไปปฏิบัติตามอย่างเพื่อให้เกิดความใกล้ชิดกับวัดและประเพณี

วัฒนธรรมของไทยมากขึ้น กิจกรรมส่วนใหญ่ที่ผู้สูงอายุได้เข้าร่วม ได้แก่ เข้าพรรษาจะมีการเลี้ยงพระวัดมะปรางงาม หรือทุกวันที่ 27 ของเดือน จะมีการแนะนำให้เด็กเป็นตัวแทนเพื่อเป็นประธานในพิธีจุดธูปเทียน และวันที่ 11 เมษายนทุกปีจะเป็นวันกตัญญู ซึ่งจะมีประชาชนทุกครอบครัวมาร่วมกิจกรรมรดน้ำผู้สูงอายุเต็มพื้นที่ในชุมชน ซึ่งทางเทศบาล/องค์การบริหารส่วนตำบลจะเป็นจุดศูนย์กลางในการประกาศผ่านเสียงตามสาย ทั้งในรูปแบบหอกระจายข่าว หมู่บ้านและการบอกต่อกันในหมู่บ้าน เพื่อให้คนชุมชนรับทราบข่าวสารและชักชวนกันมาร่วมกิจกรรมอย่างทั่วถึง โดยส่วนใหญ่เมื่อผู้สูงอายุรับข่าวสารแล้วจะมีการเตรียมอาหารที่จะมาร่วมทำกิจกรรมในวัดทั้งทำกินร่วมกันกับคนในชุมชนในงานกฐินหรืองานผ้าป่า ทำอาหารไปถวายพระ เช่น ขนมครก ขนมเบื้อง ขนมไทย และขนมจีน โดยจะทำในทุกปีของเดือนธันวาคม (เป็นนโยบายของเทศบาล) จึงทำให้ผู้สูงอายุและคนในครอบครัว รวมถึงคนในชุมชนเกิดความผูกพันและมิตรไมตรีที่ดีร่วมกันในสังคม

จากผลการวิเคราะห์บริบทของชุมชนและบทบาทในมิติด้านครอบครัว มิติด้านการศึกษา มิติด้านการพัฒนาชุมชน และมิติด้านศาสนาและวัฒนธรรมของผู้สูงอายุ ในจังหวัดนครราชสีมา จังหวัดกรุงเทพมหานคร จังหวัดเชียงใหม่ และจังหวัดนครศรีธรรมราช ผู้วิจัยนำข้อมูลที่ได้จากการสัมภาษณ์เชิงลึกเพื่อนำมาสรุปผลดังนี้

1. มิติด้านครอบครัว ส่วนใหญ่ผู้สูงอายุจะมีบทบาทในการอาศัยอยู่รวมกันกับครอบครัว รับผิดชอบในการบริหารจัดการเรื่องทั่วไปภายในบ้าน เป็นผู้ให้คำชี้แนะหรือเป็นที่ปรึกษาให้กับสมาชิกในครอบครัว และช่วยในการเจรจาข้อขัดแย้งภายในบ้าน รวมถึงเอาใจใส่ ดูแลหลานในเรื่องการสอนอ่านและเขียนหนังสือ ตลอดจนส่งเสริมและสนับสนุนให้สมาชิกภายในบ้านมีส่วนร่วมกิจกรรมชุมชน เช่น เป็นอาสาสมัครของหมู่บ้าน ร่วมเป็นกรรมการในชุมชน ร่วมทำกิจกรรมต่างๆ ในชุมชน เช่น งานแห่เทียนพรรษา งานทำบุญ งานทอดผ้าป่า งานทอดกฐิน งานบวช งานด้านยาเสพติดของชุมชน งานวันพ่อ งานวันแม่ เป็นต้น นอกจากนี้ ผู้สูงอายุยังมีบทบาทในการเป็นต้นแบบที่ดีต่อการช่วยเหลือชุมชนและสังคมให้แก่สมาชิกภายในครอบครัวเพื่อเกิดแรงจูงใจที่อยากมีส่วนร่วมทำกิจกรรมต่างๆ ในชุมชนมากยิ่งขึ้น

2. มิติด้านการศึกษา ส่วนใหญ่ผู้สูงอายุจะจบการศึกษาระดับประถมศึกษาชั้นปีที่ 4 จนถึงระดับปริญญาตรี แต่ด้วยเป็นผู้ที่มีความรู้และประสบการณ์อย่างหลากหลายจึงทำให้ได้รับความไว้วางใจและความเชื่อถือจากหน่วยงานต่างๆ ในการมีบทบาทด้านการศึกษา โดยเป็นวิทยากรฝึกอบรมอาชีพเพื่อให้ความรู้กับคนในชุมชนและนักเรียนในการศึกษานอกระบบโรงเรียน (กศน.) เกี่ยวกับการทำไข่เค็ม ไม้กวาด ดอกไม้จันทน์ ลูกกำพลี การทำครกสี และงานจักสาน ทั้งนี้ยังได้รับบทบาทเป็นวิทยากรลูกเสือ เป็นวิทยากรถ่ายทอดความรู้เกี่ยวกับการดนตรีไทย ได้แก่ ขลุ่ย ระนาด จะเข้ และซออู้ ให้กับนักเรียนในโรงเรียนต่างๆ รวมถึงเป็นประธานกรรมการการศึกษาของ

โรงเรียน เป็นกรรมการในโรงเรียนอนุบาล เป็นอาสาสมัครของโรงเรียน เป็นกรรมการประเมินหลักสูตร และเป็นที่ปรึกษาหรือผู้ทรงคุณวุฒิให้กับหน่วยงานทั้งภาครัฐและเอกชน

3. มิติด้านการพัฒนาชุมชน ส่วนใหญ่ผู้สูงอายุจะให้ความสนใจและมีส่วนร่วมในบทบาทด้านการพัฒนาชุมชนอย่างต่อเนื่อง จึงเห็นได้จากการเป็นทั้งแกนนำ/อาสาสมัครในชุมชน กำนัน ผู้ใหญ่บ้าน ประธานชุมชน ประธานอสม./รองประธานอสม. ประธานชมรมผู้สูงอายุ ประธานสมาคมอาปนกิจ ประธานประปาหมู่บ้าน ประธานโรงครัวของชุมชน ประชาญ์ชาวบ้าน ประธานกรรมการบริหารพัฒนาสุขภาพชุมชน (โรงพยาบาล) และผู้ทรงคุณวุฒิของโรงเรียนและหน่วยงานต่างๆ นอกจากนี้ ผู้สูงอายุยังช่วยผลักดันเพื่อส่งเสริมกิจกรรมการพัฒนาชุมชนให้กับคนในชุมชนและครอบครัว ได้มีโอกาสร่วมทำกิจกรรมต่างๆ มากขึ้น เช่น กิจกรรมด้านยาเสพติด กิจกรรมวันสงกรานต์ กิจกรรมวันลอยกระทง กิจกรรมพัฒนาอาชีพ เป็นต้น รวมทั้งผู้สูงอายุยังทำให้เกิดการสร้างเครือข่ายเพื่อขับเคลื่อนกิจกรรมของชุมชนและหน่วยงานต่างๆ อย่างต่อเนื่องในการมาพบปะสังสรรค์และแลกเปลี่ยนเรียนรู้ ประสบการณ์กันมากยิ่งขึ้น

4. มิติด้านศาสนาและวัฒนธรรม ส่วนใหญ่ผู้สูงอายุจะนับถือศาสนาพุทธ และใช้ศาสนาเป็นเครื่องยึดเหนี่ยวทางด้านจิตใจต่อการดำรงชีวิต ทำให้ผู้สูงอายุจึงมีโอกาสได้แสดงบทบาททั้งในการเป็นมัคทายกของวัด เป็นกรรมการวัด/ประธานกรรมการวัด เป็นประธานสมาคมอาปนกิจ เป็นโฆษกในงานต่างๆ เช่น งานวัด งานผ้าป่า งานกฐิน รวมถึงยังเป็นแกนนำ/อาสาสมัคร ที่ช่วยผลักดันให้ชุมชนมีส่วนร่วมในกิจกรรมทางศาสนาและวัฒนธรรมมากขึ้น เช่น กิจกรรมซ่อมแซมวัด กิจกรรมก่อเจดีย์ทราย กิจกรรมงานบุญประเพณี งานกฐินหรืองานผ้าป่า เป็นต้น เพื่อให้คนในชุมชนเกิดความผูกพันและมีความสามัคคีร่วมกัน อันนำไปสู่การขับเคลื่อนชุมชนให้เกิดความเข้มแข็งอย่างยั่งยืนต่อไป

ตอนที่ 2 ปัจจัยที่ส่งผลต่อบทบาทของผู้สูงอายุไทยในการมีส่วนร่วมพัฒนาท้องถิ่น

ผลสรุปการประชุมสนทนากลุ่ม (Focus Group) ของตัวแทนในแต่ละภาคที่เป็นผู้สูงอายุบุคคล ในครอบครัวที่ผู้สูงอายุอาศัยอยู่ร่วมด้วย เพื่อนบ้านหรือสมาชิกในชุมชน ประชาญ์ชุมชน และผู้นำชุมชน ทั้งชายและหญิง รวมจำนวน 8 คน เพื่อค้นหาปัจจัยหลักต่อบทบาทของผู้สูงอายุในด้านครอบครัว ด้านการศึกษา ด้านการพัฒนาชุมชน ด้านศาสนาและวัฒนธรรมของผู้สูงอายุ รวมถึงปัจจัยต่างๆ ที่เกี่ยวข้อง สรุปผลการประชุมสนทนากลุ่ม พบว่า

1. ปัจจัยตัวบุคคล

1.1 สร้างความตระหนักในคุณค่าของผู้สูงอายุ โดยให้เล็งเห็นคุณค่าของตนเองและแสดงบทบาททางสังคมอย่างต่อเนื่อง เพราะองค์ความรู้ที่อยู่ในตัวผู้สูงอายุสามารถนำไปต่อยอดความรู้ให้เกิดประโยชน์ต่อเด็ก เยาวชน ชุมชน และสังคมได้อย่างมีประสิทธิภาพ

1.2 สร้างความเข้าใจต่อบทบาทที่ผู้สูงอายุมีความต้องการที่จะเรียนรู้ เพื่อสามารถเป็นต้นแบบและถ่ายทอดประสบการณ์ให้แก่ครอบครัว ชุมชน ตลอดจนสังคมได้อย่างถูกต้องและเหมาะสม

2. ปัจจัยด้านครอบครัว

2.1 ครอบครัวต้องสร้างแรงจูงใจและชี้แนะให้คำปรึกษาในการเตรียมตัวต่อการปฏิบัติตนในบทบาทการเป็นผู้สูงอายุที่ดี

2.2 ครอบครัวต้องให้ความเคารพและการยอมรับต่อบทบาทของผู้สูงอายุในทุกๆ ด้าน เพื่อสร้างขวัญและกำลังใจในการเข้าร่วมกิจกรรมของชุมชนอย่างต่อเนื่อง

2.3 ครอบครัวต้องให้ความร่วมมือในการรับหรือส่งเมื่อมีกิจกรรมในชุมชนหรือหน่วยงานอื่นจัดขึ้น

3. ปัจจัยด้านการศึกษา

3.1 องค์การบริหารส่วนตำบล/เทศบาล ผู้นำชุมชน ต้องมีการวางแผนและนำเสนองบประมาณเพื่อจัดโครงการพัฒนาศักยภาพความรู้และความเชี่ยวชาญของผู้สูงอายุในชุมชน ให้เกิดการสร้างบุคลากรไปแลกเปลี่ยนประสบการณ์ในบทบาทการเป็นวิทยากร ที่ปรึกษา ผู้ทรงคุณวุฒิ และกรรมการให้กับหน่วยงานต่างๆ ได้มากขึ้น

3.2 องค์การบริหารส่วนตำบล/เทศบาล ผู้นำชุมชน ร่วมสร้างเครือข่ายกับหน่วยงานภายนอกทั้งภาครัฐและเอกชน เช่น โรงเรียน วิทยาลัย มหาวิทยาลัย และสถานประกอบการ เพื่อนำผู้สูงอายุที่มีความรู้ความสามารถ หรือปราชญ์ชาวบ้านออกไปช่วยเหลือสังคมในบทบาทต่างๆ เพิ่มมากยิ่งขึ้น

4. ปัจจัยด้านการพัฒนาชุมชน

4.1 ผู้นำชุมชนต้องเปิดโอกาสให้กลุ่มผู้สูงอายุได้แสดงความคิดเห็นหรือความต้องการต่อการเข้าร่วมกิจกรรมในด้านต่างๆ มากขึ้น

4.2 องค์การบริหารส่วนตำบล/เทศบาล ต้องมีการวางแผนในเรื่องงบประมาณเพื่อส่งเสริมการจัดกิจกรรมให้กับผู้สูงอายุได้มีส่วนร่วมในการพัฒนาบทบาทของตนเองอย่างน้อยเดือนละ 1 ครั้ง เพื่อเป็นการสร้างความสัมพันธ์ให้เกิดความสามัคคีกลมเกลียวที่ดีร่วมกันในชุมชน ตลอดจนการร่วมสนับสนุนในเรื่องรถรับ-ส่ง เพื่ออำนวยความสะดวกในการเดินทางให้กับผู้สูงอายุ

4.3 ผู้นำชุมชนต้องมีการสร้างเครือข่ายร่วมกับองค์การบริหารส่วนตำบล ตลอดจนแกนนำท้องถิ่น แกนนำภาครัฐ และแกนนำเอกชน เพื่อให้เกิดศูนย์กลางต่อการเชื่อมโยงเครือข่ายที่ดีให้กับผู้สูงอายุสามารถเข้าถึงบทบาทต่างๆ ได้มากขึ้น

4.4 ผู้นำชุมชนต้องมีการตรวจสอบและติดตามกิจกรรมในบทบาทต่างๆ ที่ผู้สูงอายุได้มีส่วนร่วม เพื่อหาปัญหาและวิธีการแก้ไขได้อย่างตรงจุดต่อการพัฒนาศักยภาพของผู้สูงอายุต่อไป

5. ปัจจัยด้านศาสนาและวัฒนธรรม

5.1 ผู้สูงอายุมีความศรัทธาและความเชื่อในทางศาสนาและวัฒนธรรมแต่เดิม จึงทำให้การเข้าร่วมกิจกรรมมีอย่างต่อเนื่อง

5.2 องค์การบริหารส่วนตำบล/เทศบาล ผู้นำชุมชน และครอบครัว ต้องมีส่วนร่วมสนับสนุนการจัดกิจกรรมทางศาสนาและวัฒนธรรมให้กับผู้สูงอายุได้เข้าร่วมมากยิ่งขึ้น ซึ่งจะช่วยให้ผู้สูงอายุในพื้นที่อื่นๆ ได้มาพบปะสังสรรค์ และเกิดการรวมกลุ่มที่เชื่อมโยงเครือข่ายในชุมชนมากขึ้น

ตอนที่ 3 ปัญหาและอุปสรรคของผู้สูงอายุไทยต่อการมีส่วนร่วมพัฒนาท้องถิ่น

ผลสรุปการประชุมสนทนากลุ่ม (Focus Group) ของตัวแทนในแต่ละภาคที่เป็นผู้สูงอายุบุคคล ในครอบครัวที่ผู้สูงอายุอาศัยอยู่ร่วมกับ เพื่อนบ้านหรือสมาชิกในชุมชน ประชาชนชุมชน และผู้นำชุมชน ทั้งชายและหญิง รวมจำนวน 8 คน เพื่อทราบปัญหาและอุปสรรคของผู้สูงอายุไทยต่อการมีส่วนร่วมพัฒนาท้องถิ่น สามารถสรุปผลได้ดังนี้

1. ปัญหาด้านตัวบุคคล

1.1 ผู้สูงอายุที่เป็นข้าราชการเมื่อเกษียณอายุไม่ได้มีการตั้งเป้าหมายไว้รองรับว่าตนเองจะอยู่จุดไหน ทำอะไร และต้องปรับตัวอยู่ในชุมชนอย่างไร

1.2 ผู้สูงอายุบางคนให้ความสำคัญต่อการตระหนักในคุณค่าของตนเองน้อย และไม่มีความพร้อมทั้งทางร่างกายและจิตใจ ตลอดจนคิดว่าตนเองเมื่อเข้าร่วมกิจกรรมจะเป็นภาระให้กับคนในชุมชน

2. ปัญหาด้านครอบครัว

2.1 ครอบครัวไม่เข้าใจหรือติดภารกิจที่ไม่ว่างเดินทางมาส่งผู้สูงอายุเข้าร่วมกิจกรรมต่างๆ ในชุมชนได้

2.2 ครอบครัวเป็นห่วงด้านสุขภาพและร่างกายของผู้สูงอายุที่ไม่เอื้ออำนวยต่อการเข้าร่วมกิจกรรมในชุมชน เช่น ผู้สูงอายุที่มีมีโรคประจำตัว ปัญหาการเดินทาง/ระยะทาง ปัญหากิจกรรมที่ใช้การเคลื่อนไหวมากๆ เป็นต้น

2.3 ผู้สูงอายุที่มีฐานะอยู่ในระดับดีจะให้ความสำคัญต่อการเข้าร่วมกิจกรรมในชุมชนน้อย เช่น การพัฒนาอาชีพเสริม เนื่องจากส่วนใหญ่ครอบครัวจะมีรายได้ที่เพียงพอและต่อความต้องการในการดำรงชีวิต ซึ่งจะแตกต่างจากผู้สูงอายุที่มีฐานะในระดับปานกลางหรือยากจนจะให้ความสำคัญและมุ่งมั่นในการพัฒนาตนเองในด้านต่างๆ อย่างต่อเนื่อง

2.4 บางครอบครัวของผู้สูงอายุย้ายถิ่นฐานมาจากต่างจังหวัด ทำให้ไม่คุ้นเคยกับกิจกรรมในชุมชน ส่งผลให้ขาดการเข้าร่วมกิจกรรมกับคนในชุมชน

3. ปัญหาด้านการศึกษา

3.1 หน่วยงานทั้งภาครัฐและเอกชนให้ความสำคัญกับบทบาทของผู้สูงอายุน้อย เช่น การเชิญเป็นวิทยากร เป็นที่ปรึกษา ส่วนใหญ่พบว่าจะเป็นผู้สูงอายุบุคคลเดิมๆ และเปิดโอกาสในการให้ผู้สูงอายุกลุ่มใหม่ๆ เข้ามาแลกเปลี่ยนประสบการณ์ในบทบาทดังกล่าวน้อย

3.2 ข้อจำกัดในเรื่องอายุและภารกิจของอาชีพที่มีผลต่อการเข้าร่วมกิจกรรมของผู้สูงอายุในบทบาทการเป็นวิทยากร ที่ปรึกษา หรือกรรมการหลักสูตรของโรงเรียน มหาวิทยาลัย ตลอดจนหน่วยงานที่เกี่ยวข้อง

4. ปัญหาด้านการพัฒนาชุมชน

4.1 ผู้นำขาดการประสานงานและการให้บริการด้านข้อมูลต่างๆ ที่เกี่ยวข้องกับผู้สูงอายุอย่างต่อเนื่อง

4.2 กิจกรรมที่จัดในชุมชนมีน้อย ส่วนใหญ่จะเป็นกิจกรรมที่จัดซ้ำๆ ไม่ค่อยหลากหลาย จะจัดให้ผู้สูงอายุก็เป็นในโอกาสวันสำคัญทางศาสนาหรือเฉพาะกิจเท่านั้น

4.3 กิจกรรมที่จัดให้ผู้สูงอายุได้มีส่วนร่วมเพื่อแลกเปลี่ยนประสบการณ์หรือพัฒนาตนเองยังไม่ค่อยมีมาก ส่วนใหญ่ผู้สูงอายุจะใช้ชีวิตต่างคนต่างอยู่ หรือไม่สะดวกในการเดินทาง

5. ปัญหาด้านศาสนาและวัฒนธรรม

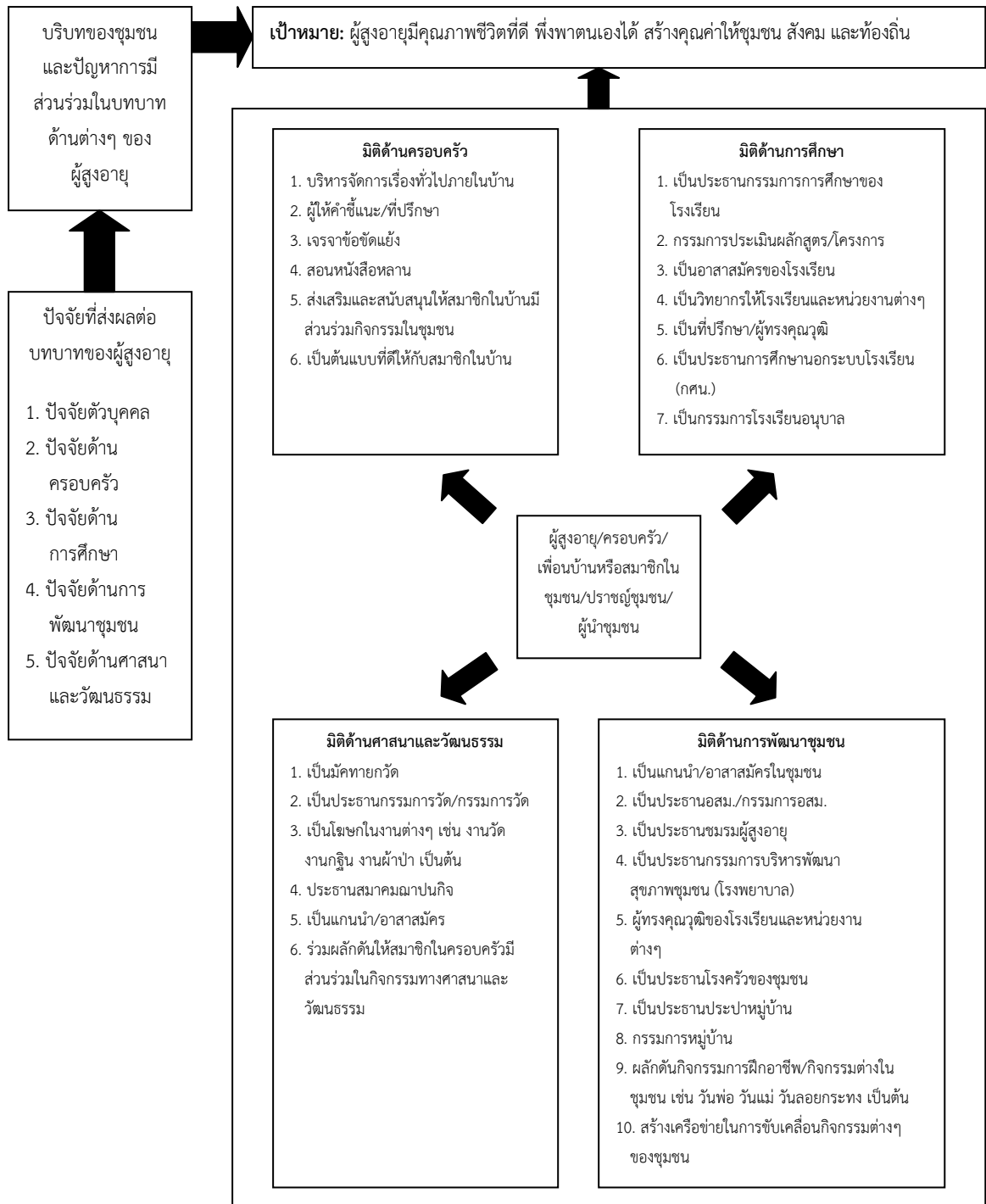
5.1 ผู้สูงอายุบางกลุ่มมีปัญหาต่อการเข้าร่วมกิจกรรมในวันสำคัญทางศาสนาและวัฒนธรรม เนื่องจากระยะทางหรือการที่จะเดินทางไปร่วมกิจกรรมได้ก็ต่อเมื่อลูกหลานพาไป

5.2 ขาดการประชาสัมพันธ์ในด้านการสื่อสารที่ไม่ทั่วถึง ทำให้ผู้สูงอายุไม่ทราบข้อมูลข่าวสารที่ถูกต้อง

6. ผู้สูงอายุบางกลุ่มยังขาดโอกาสในการได้ขึ้นทะเบียนเป็นผู้สูงอายุ หรือสวัสดิการที่ควรได้รับ ตลอดจนควรจัดตั้งศูนย์คุณภาพชีวิตของผู้สูงอายุอย่างทั่วถึง เพื่อเป็นการให้ผู้สูงอายุคุณภาพชีวิตที่ดีและได้รับการบริการอย่างต่อเนื่อง

7. หน่วยงานภายนอกทั้งภาครัฐและเอกชนให้ความสำคัญกับกิจกรรมต่างๆ ของผู้สูงอายุ น้อย เช่น กรมพัฒนาสังคมและความมั่นคงของมนุษย์ สำนักงานส่งเสริมสวัสดิภาพและพิทักษ์เด็ก เยาวชน ผู้ด้อยโอกาส และผู้สูงอายุ กระทรวงสาธารณสุข/กรมอนามัย ควรเข้ามาให้บริการดูแลพัฒนาคุณภาพชีวิตของผู้สูงอายุอย่างต่อเนื่อง ส่วนใหญ่จะมาให้บริการหรือตรวจเยี่ยมนานๆ ครั้ง หรือบริการเฉพาะคนที่เป็นสมาชิก ทำให้ผู้สูงอายุบางกลุ่มขาดโอกาสในการเข้าถึงกิจกรรมที่ควรได้รับ ดังนั้น การมีส่วนร่วมพัฒนาท้องถิ่นในบทบาทของผู้สูงอายุจากมุมมองมิติด้านครอบครัว มิติด้านการศึกษา มิติด้านการพัฒนาชุมชน และมิติด้านศาสนาและวัฒนธรรม ทำให้ชุมชนและสังคม มีความรู้ความเข้าใจ การตระหนักในคุณค่าของผู้สูงอายุ และทำให้เกิดการส่งเสริมพัฒนาศักยภาพ ในส่วนผู้สูงอายุที่สามารถพึ่งพาตนเองได้ และสามารถสร้างคุณค่าให้ชุมชน สังคม และท้องถิ่น

ทั้งในบทบาทด้านครอบครัว ด้านการศึกษา ด้านการพัฒนาชุมชน และด้านศาสนาและวัฒนธรรม การที่ผู้สูงอายุจะมีส่วนร่วมบทบาทในด้านต่างๆ ได้นั้น อาจต้องอาศัยความร่วมมือจากทุกฝ่าย ทั้งองค์กรในท้องถิ่นหรือองค์กรในชุมชน ตลอดจนองค์กรภาคเอกชนเข้ามาสนับสนุนบทบาทของผู้สูงอายุให้เป็นระบบที่ชัดเจนมากขึ้น เพื่อเอื้อต่อการพัฒนาคุณภาพชีวิตที่ดีของผู้สูงอายุทั้งการเรียนรู้ ในการปรับตัวและการเข้าสังคมในระยะยาว ด้วยเหตุผลดังกล่าวผู้วิจัยจึงนำเสนอบทบาทของผู้สูงอายุไทยต่อการมีส่วนร่วมพัฒนาท้องถิ่น ดังภาพที่ 4.1



ภาพที่ 4.1 บทบาทของผู้สูงอายุไทยต่อการมีส่วนร่วมพัฒนาท้องถิ่น