

## บทที่ 4

### ผลการวิจัย

การวิจัยเรื่อง “การศึกษาศักยภาพของแหล่งท่องเที่ยวเชิงประวัติศาสตร์ และเชิงวัฒนธรรมของอารยธรรมล้านนา (พะเยา แพร่ น่าน) และสุโขทัย (กำแพงเพชร สุโขทัย)” มีวัตถุประสงค์การวิจัยเพื่อศึกษาศักยภาพของแหล่งท่องเที่ยวเชิงประวัติศาสตร์และวัฒนธรรมของอารยธรรมล้านนา (พะเยา แพร่ น่าน) และสุโขทัย (กำแพงเพชร สุโขทัย) เป็นการวิจัยแบบผสมผสาน (Mixed Methodology) ระหว่างการวิจัยเชิงปริมาณ (Quantitative research) และการวิจัยเชิงคุณภาพ (Qualitative research) ซึ่งมีผลการวิจัยดังนี้

#### 4.1 ผลการวิเคราะห์ข้อมูลเชิงปริมาณ

มีการเก็บรวบรวมข้อมูลจากแบบประเมินศักยภาพของแหล่งท่องเที่ยวเชิงประวัติศาสตร์และเชิงวัฒนธรรมของอารยธรรมล้านนา (พะเยา แพร่ น่าน) และสุโขทัย (กำแพงเพชร สุโขทัย) จากผู้ให้ข้อมูลสำคัญ จำนวน 20 คน

โดยวิธีการบรรยายและใช้สถิติ พรรณนา ด้วยค่าร้อยละ ค่าเฉลี่ยและค่าเบี่ยงเบนมาตรฐาน กำหนดค่าระดับคะแนนใช้วิธีการให้ คะแนนแบ่งเป็น 5 ระดับ คือ ระดับที่ 1 2 3 4 และ 5 มีเกณฑ์ในวิเคราะห์ ดังนี้

ช่วงคะแนน (Mean)	ระดับความคิดเห็น
4.21 – 5.00	มากที่สุด
3.41 – 4.20	มาก
2.61 – 3.40	ปานกลาง
1.81 – 2.60	น้อย
1.00 – 1.80	น้อยที่สุด

#### 4.1.1 แหล่งท่องเที่ยวเชิงประวัติศาสตร์และเชิงวัฒนธรรมของจังหวัดพะเยา

ตารางที่ 4.1 ตารางแสดงค่าเฉลี่ยและส่วนเบี่ยงเบนมาตรฐานศักยภาพด้านการท่องเที่ยวของ วัดศรีโคมคำ จังหวัดพะเยา

วัดศรีโคมคำ จังหวัดพะเยา	ผลการประเมิน			
	$\bar{x}$	SD	การแปลผล	ลำดับ
<b>1. ด้านความสะดวกในการเข้าถึง</b>				
- ลักษณะถนน	3.80	0.58	มาก	
- พาหนะที่เข้าถึง	3.68	0.75	มาก	
- พาหนะรับจ้างที่เข้าถึง	3.68	0.48	มาก	
- ระยะทาง	3.60	0.50	มาก	
- ป้ายชี้ทางเข้าสู่แหล่งท่องเที่ยว	3.84	0.69	มาก	
<b>ภาพรวม</b>	<b>3.72</b>	<b>0.60</b>	<b>มาก</b>	<b>2</b>
<b>2. ด้านสิ่งอำนวยความสะดวกในแหล่งท่องเที่ยว</b>				
- น้ำ ไฟฟ้า โทรศัพท์สาธารณะ	3.60	0.76	มาก	
- ถังขยะ	3.24	0.44	ปานกลาง	
- สถานที่จอดรถ	3.52	0.77	มาก	
- จุดพักนักท่องเที่ยว	3.56	0.51	มาก	
- ร้านอาหาร ร้านขายของที่ระลึก	3.64	0.76	มาก	
- ห้องน้ำ	3.84	0.69	มาก	
- การดูแลรักษาความปลอดภัย	3.48	0.51	มาก	
<b>ภาพรวม</b>	<b>3.55</b>	<b>0.63</b>	<b>มาก</b>	
<b>3. ด้านสภาพแวดล้อมของแหล่งท่องเที่ยว</b>				
- สภาพแวดล้อมทางธรรมชาติและ การถูกดัดแปลง	3.76	0.44	มาก	
- ระบบนิเวศ	3.08	1.04	ปานกลาง	
- มลภาวะ (ขยะ ภาพ เสียง อากาศ)	3.04	1.14	ปานกลาง	
<b>ภาพรวม</b>	<b>3.29</b>	<b>0.87</b>	<b>มาก</b>	
<b>4. ด้านคุณค่าและความสำคัญของแหล่งท่องเที่ยว</b>				
- ทางธรรมชาติ	3.68	0.85	มาก	

วัดศรีโคมคำ จังหวัดพะเยา	ผลการประเมิน			
	$\bar{x}$	SD	การแปลผล	ลำดับ
- ทางประวัติศาสตร์	4.20	0.65	มาก	
- ทางวัฒนธรรม	3.76	0.93	มาก	
<b>ภาพรวม</b>	<b>3.88</b>	<b>0.81</b>	<b>มาก</b>	<b>1</b>
<b>5.ด้านการตอบรับของประชาชนในท้องถิ่น</b>				
- การต้อนรับนักท่องเที่ยว	3.76	0.60	มาก	
- การมีส่วนร่วมในกิจกรรมของแหล่ง	3.60	0.65	มาก	
- การรักษาเอกลักษณ์ของคนในชุมชน	3.84	0.69	มาก	
- การได้ประโยชน์ของคนในชุมชนจากแหล่ง	3.64	0.76	มาก	
<b>ภาพรวม</b>	<b>3.71</b>	<b>0.67</b>	<b>มาก</b>	<b>3</b>
<b>6. ด้านการจัดการ</b>				
- การบริการข้อมูลเพื่อการศึกษา	3.52	0.77	มาก	
- การดูแลรักษาสิ่งแวดล้อม	3.32	0.48	ปานกลาง	
- องค์กรหรือกลุ่มในการจัดการการท่องเที่ยวเชิงประวัติศาสตร์	3.48	0.51	มาก	
<b>ภาพรวม</b>	<b>3.44</b>	<b>0.59</b>	<b>มาก</b>	
<b>ภาพรวมศักยภาพด้านการท่องเที่ยว วัดศรีโคมคำ จังหวัดพะเยา</b>	<b>3.62</b>	<b>0.29</b>	<b>มาก</b>	

จากตารางที่ 4.1 แสดงภาพรวมศักยภาพด้านการท่องเที่ยวของวัดศรีโคมคำ จังหวัดพะเยา มีผลการประเมินอยู่ในระดับมาก ( $\bar{x}=3.62$ ,  $SD=0.29$ ) เมื่อพิจารณารายด้านตามค่าคะแนน พบว่า อันดับหนึ่ง ด้านคุณค่าและความสำคัญของแหล่งท่องเที่ยว มีผลการประเมินอยู่ในระดับมาก ( $\bar{x}=3.88$ ,  $SD=0.81$ ) กล่าวคือ มีคุณค่าทางประวัติศาสตร์ อยู่ในระดับมาก ( $\bar{x}=4.20$ ,  $SD=0.65$ ) รองลงมา มีคุณค่าทางวัฒนธรรม อยู่ในระดับมาก ( $\bar{x}=3.76$ ,  $SD=0.93$ ) และมีคุณค่าทางธรรมชาติ อยู่ในระดับมาก ( $\bar{x}=3.68$ ,  $SD=0.85$ ) ตามลำดับ

อันดับสอง ด้านความสะดวกในการเข้าถึง มีผลการประเมินอยู่ในระดับมาก ( $\bar{x}=3.72$ ,  $SD=0.60$ ) กล่าวคือ การมีป้ายชี้ทางเข้าสู่แหล่งท่องเที่ยว อยู่ในระดับมาก ( $\bar{x}=3.84$ ,  $SD=0.69$ ) รองลงมา คือลักษณะถนน อยู่ในระดับมาก ( $\bar{x}=3.80$ ,  $SD=0.58$ ) และพาหนะรับจ้างที่เข้าถึง อยู่ในระดับมาก ( $\bar{x}=3.68$ ,  $SD=0.48$ ) ตามลำดับ

อันดับสาม ด้านการตอบรับของประชาชนในท้องถิ่น มีผลการประเมินอยู่ในระดับมาก ( $\bar{x}=3.84$ ,  $SD=0.69$ ) กล่าวคือ การรักษาเอกลักษณ์ของคนในชุมชน อยู่ในระดับมาก ( $\bar{x}=3.84$ ,  $SD=0.69$ ) รองลงมา การต้อนรับนักท่องเที่ยว อยู่ในระดับมาก ( $\bar{x}=3.76$ ,  $SD=0.60$ ) และการได้ประโยชน์ของคนในชุมชนจากแหล่ง อยู่ในระดับมาก ( $\bar{x}=3.64$ ,  $SD = 0.76$ ) ตามลำดับ

**ตารางที่ 4.2** ตารางแสดงค่าเฉลี่ยและส่วนเบี่ยงเบนมาตรฐานศักยภาพด้านการท่องเที่ยวของ วัดติโลกอาราม จังหวัดพะเยา

วัดติโลกอาราม จังหวัดพะเยา	ผลการประเมิน			
	$\bar{x}$	SD	การแปลผล	ลำดับ
<b>1. ด้านความสะดวกในการเข้าถึง</b>				
- ลักษณะถนน	3.43	0.79	มาก	
- พาหนะที่เข้าถึง	3.57	0.79	มาก	
- พาหนะรับจ้างที่เข้าถึง	3.14	1.07	ปานกลาง	
- ระยะทาง	3.57	0.53	มาก	
- ป้ายชี้ทางเข้าสู่แหล่งท่องเที่ยว	3.71	0.76	มาก	
<b>ภาพรวม</b>	<b>3.49</b>	<b>0.79</b>	<b>มาก</b>	<b>2</b>
<b>2. ด้านสิ่งอำนวยความสะดวกในแหล่งท่องเที่ยว</b>				
- น้ำ ไฟฟ้า โทรศัพท์สาธารณะ	3.71	0.76	มาก	
- ถังขยะ	3.29	0.49	ปานกลาง	
- สถานที่จอดรถ	3.57	0.79	มาก	
- จุดพักนักท่องเที่ยว	3.43	0.53	มาก	
- ร้านอาหาร ร้านขายของที่ระลึก	3.57	0.79	มาก	
- ห้องน้ำ	3.29	0.49	มาก	
- การดูแลรักษาความปลอดภัย	3.14	0.38	ปานกลาง	
<b>ภาพรวม</b>	<b>3.43</b>	<b>0.60</b>	<b>มาก</b>	
<b>3. ด้านสภาพแวดล้อมของแหล่งท่องเที่ยว</b>				
- สภาพแวดล้อมทางธรรมชาติและ และการถูกตัดแปลง	3.71	0.76	มาก	
- ระบบนิเวศ	3.00	1.00	ปานกลาง	
- มลภาวะ (ขยะ ภาพ เสียง อากาศ)	2.86	0.69	ปานกลาง	

วัดติโลกอาราม จังหวัดพะเยา	ผลการประเมิน			
	$\bar{x}$	SD	การแปลผล	ลำดับ
ภาพรวม	3.19	0.82	ปานกลาง	
<b>4. ด้านคุณค่าและความสำคัญของแหล่งท่องเที่ยว</b>				
- ทางธรรมชาติ	3.86	0.90	มาก	
- ทางประวัติศาสตร์	4.14	0.90	มาก	
- ทางวัฒนธรรม	4.43	0.79	มากที่สุด	
ภาพรวม	4.14	0.86	มาก	1
<b>5. ด้านการตอบรับของประชาชนในท้องถิ่น</b>				
- การต้อนรับนักท่องเที่ยว	4.00	0.82	มาก	
- การมีส่วนร่วมในกิจกรรมของแหล่ง	3.71	0.76	มาก	
- การรักษาเอกลักษณ์ของคนในชุมชน	3.86	0.90	มาก	
- การได้ประโยชน์ของคนในชุมชนจากแหล่ง	3.57	0.53	มาก	
ภาพรวม	3.79	0.75	มาก	3
<b>6. ด้านการจัดการ</b>				
- การบริการข้อมูลเพื่อการศึกษา	4.00	0.82	มาก	
- การดูแลรักษาสิ่งแวดล้อม	3.43	0.79	มาก	
- องค์กรหรือกลุ่มในการจัดการการท่องเที่ยว เชิงประวัติศาสตร์	3.86	0.69	มาก	
ภาพรวม	3.76	0.76	มาก	
ภาพรวมศักยภาพด้านการท่องเที่ยว วัดติโลกอาราม จังหวัดพะเยา	3.62	0.29	มาก	

จากตารางที่ 4.2 แสดงภาพรวมศักยภาพด้านการท่องเที่ยวของวัดติโลกอาราม จังหวัดพะเยา มีผลการประเมินอยู่ในระดับมาก ( $\bar{x}=3.62$ ,  $SD=0.29$ ) เมื่อพิจารณารายด้านตามค่าคะแนน พบว่าอันดับหนึ่ง ด้านคุณค่าและความสำคัญของแหล่งท่องเที่ยว มีผลการประเมินอยู่ในระดับมาก ( $\bar{x}=3.88$ ,  $SD=0.81$ ) กล่าวคือ มีคุณค่าทางประวัติศาสตร์ อยู่ในระดับมาก ( $\bar{x}=4.20$ ,  $SD=0.65$ ) รองลงมา มีคุณค่าทางวัฒนธรรม อยู่ในระดับมาก ( $\bar{x}=3.76$ ,  $SD=0.93$ ) และมีคุณค่าทางธรรมชาติ อยู่ในระดับมาก ( $\bar{x}=3.68$ ,  $SD=0.85$ ) ตามลำดับ

อันดับสอง ด้านความสะดวกในการเข้าถึง มีผลการประเมินอยู่ในระดับมาก ( $\bar{x}=3.72$ ,  $SD=0.60$ ) กล่าวคือ การมีป้ายชี้ทางเข้าสู่แหล่งท่องเที่ยว อยู่ในระดับมาก ( $\bar{x}=3.84$ ,  $SD=0.69$ ) รองลงมา คือลักษณะถนน อยู่ในระดับมาก ( $\bar{x}=3.80$ ,  $SD=0.58$ ) และพาหนะรับจ้างที่เข้าถึง อยู่ในระดับมาก ( $\bar{x}=3.68$ ,  $SD=0.48$ ) ตามลำดับ

อันดับสาม ด้านการตอบรับของประชาชนในท้องถิ่น มีผลการประเมินอยู่ในระดับมาก ( $\bar{x}=3.84$ ,  $SD=0.69$ ) กล่าวคือ การรักษาเอกลักษณ์ของคนในชุมชน อยู่ในระดับมาก ( $\bar{x}=3.84$ ,  $SD=0.69$ ) รองลงมา การต้อนรับนักท่องเที่ยว อยู่ในระดับมาก ( $\bar{x}=3.76$ ,  $SD=0.60$ ) และการได้ประโยชน์ของคนในชุมชนจากแหล่ง อยู่ในระดับมาก ( $\bar{x}=3.64$ ,  $SD=0.76$ ) ตามลำดับ

**ตารางที่ 4.3** ตารางแสดงค่าเฉลี่ยและส่วนเบี่ยงเบนมาตรฐานศักยภาพด้านการท่องเที่ยวของกวีานพะเยา/อนุสาวรีย์พ่อขุนงำเมือง

กวีานพะเยา/อนุสาวรีย์พ่อขุนงำเมือง	ผลการประเมิน			
	$\bar{x}$	SD	การแปลผล	ลำดับ
<b>1. ด้านความสะดวกในการเข้าถึง</b>				
- ลักษณะถนน	4.29	0.49	มากที่สุด	
- พาหนะที่เข้าถึง	3.86	0.90	มาก	
- พาหนะรับจ้างที่เข้าถึง	3.86	0.69	มาก	
- ระยะทาง	4.14	0.38	มาก	
- ป้ายชี้ทางเข้าสู่แหล่งท่องเที่ยว	4.14	0.38	มาก	
<b>ภาพรวม</b>	<b>4.06</b>	<b>0.57</b>	<b>มาก</b>	<b>2</b>
<b>2. ด้านสิ่งอำนวยความสะดวกในแหล่งท่องเที่ยว</b>				
- น้ำ ไฟฟ้า โทรศัพท์สาธารณะ	3.86	0.90	มาก	
- ถังขยะ	3.71	0.76	มาก	
- สถานที่จอดรถ	3.86	0.69	มาก	
- จุดพักนักท่องเที่ยว	3.43	0.53	มาก	
- ร้านอาหาร ร้านขายของที่ระลึก	3.71	0.76	มาก	
- ห้องน้ำ	3.71	0.76	มาก	
- การดูแลรักษาความปลอดภัย	3.29	0.76	ปานกลาง	
<b>ภาพรวม</b>	<b>3.65</b>	<b>0.74</b>	<b>มาก</b>	
<b>3. ด้านสภาพแวดล้อมของแหล่งท่องเที่ยว</b>				

กวีานพะเยา/อนุสาวรีย์พ่อขุนงำเมือง	ผลการประเมิน			
	$\bar{x}$	SD	การแปลผล	ลำดับ
- สภาพแวดล้อมทางธรรมชาติและ และการถูกดัดแปลง	3.71	0.76	มาก	
- ระบบนิเวศ	3.57	0.79	มาก	
- มลภาวะ (ขยะ ภาพ เสียง อากาศ)	3.14	0.38	ปานกลาง	
<b>ภาพรวม</b>	<b>3.48</b>	<b>0.64</b>	<b>มาก</b>	
<b>4. ด้านคุณค่าและความสำคัญของแหล่งท่องเที่ยว</b>				
- ทางธรรมชาติ	3.86	0.90	มาก	
- ทางประวัติศาสตร์	4.14	0.90	มาก	
- ทางวัฒนธรรม	4.29	0.95	มากที่สุด	
<b>ภาพรวม</b>	<b>4.10</b>	<b>0.92</b>	<b>มาก</b>	<b>1</b>
<b>5. ด้านการตอบรับของประชาชนในท้องถิ่น</b>				
- การต้อนรับนักท่องเที่ยว	3.71	0.76	มาก	
- การมีส่วนร่วมในกิจกรรมของแหล่ง	3.71	0.95	มาก	
- การรักษาเอกลักษณ์ของคนในชุมชน	4.00	1.00	มาก	
- การได้ประโยชน์ของคนในชุมชนจากแหล่ง	3.86	0.69	มาก	
<b>ภาพรวม</b>	<b>3.82</b>	<b>0.85</b>	<b>มาก</b>	<b>3</b>
<b>6. ด้านการจัดการ</b>				
- การบริการข้อมูลเพื่อการศึกษา	3.43	0.53	มาก	
- การดูแลรักษาสิ่งแวดล้อม	3.14	1.07	ปานกลาง	
- องค์กรหรือกลุ่มในการจัดการการ ท่องเที่ยวเชิงประวัติศาสตร์	3.71	0.76	มาก	
<b>ภาพรวม</b>	<b>3.43</b>	<b>0.79</b>	<b>มาก</b>	
<b>ภาพรวมศักยภาพด้านการท่องเที่ยว กวีานพะเยา/อนุสาวรีย์พ่อขุนงำเมือง</b>	<b>3.77</b>	<b>0.74</b>	<b>มาก</b>	

จากตารางที่ 4.3 แสดงภาพรวมศักยภาพด้านการท่องเที่ยวของกวีานพะเยา/อนุสาวรีย์พ่อขุนงำเมือง มีผลการประเมินอยู่ในระดับมาก ( $\bar{x}=3.77$ ,  $SD=0.74$ ) เมื่อพิจารณารายด้านตามค่าคะแนนพบว่า

อันดับหนึ่ง ด้านคุณค่าและความสำคัญของแหล่งท่องเที่ยว มีผลการประเมินอยู่ในระดับมาก ( $\bar{x}=4.10$ ,  $SD=0.92$ ) กล่าวคือ มีคุณค่าทางวัฒนธรรม อยู่ในระดับมากที่สุด ( $\bar{x}=4.29$ ,  $SD=0.95$ ) รองลงมา มีคุณค่าทางประวัติศาสตร์ อยู่ในระดับมาก ( $\bar{x}=4.10$ ,  $SD=0.92$ ) และมีคุณค่าทางธรรมชาติ อยู่ในระดับมาก ( $\bar{x}=3.86$ ,  $SD=0.90$ ) ตามลำดับ

อันดับสอง ด้านความสะดวกในการเข้าถึง มีผลการประเมินอยู่ในระดับมาก ( $\bar{x}=4.06$ ,  $SD=0.57$ ) กล่าวคือ ลักษณะถนน อยู่ในระดับมากที่สุด ( $\bar{x}=4.29$ ,  $SD=0.49$ ) รองลงมา คือระยะทาง และป้ายชี้ทางสู่แหล่งท่องเที่ยว อยู่ในระดับมาก ( $\bar{x}=4.14$ ,  $SD=0.38$ ) และพาหนะรับจ้างที่เข้าถึง อยู่ในระดับมาก ( $\bar{x}=3.86$ ,  $SD=0.69$ ) ตามลำดับ

อันดับสาม ด้านการตอบรับของประชาชนในท้องถิ่น มีผลการประเมินอยู่ในระดับมาก ( $\bar{x}=3.82$ ,  $SD=0.85$ ) กล่าวคือ การรักษาเอกลักษณ์ของคนในชุมชน อยู่ในระดับมาก ( $\bar{x}=4.00$ ,  $SD=1.00$ ) รองลงมา การได้ประโยชน์ของคนในชุมชนจากแหล่ง อยู่ในระดับมาก ( $\bar{x}=3.86$ ,  $SD=0.69$ ) และการต้อนรับนักท่องเที่ยว อยู่ในระดับมาก ( $\bar{x}=3.71$ ,  $SD=0.76$ ) ตามลำดับ

**ตารางที่ 4.4** ตารางแสดงค่าเฉลี่ยและส่วนเบี่ยงเบนมาตรฐานศักยภาพด้านการท่องเที่ยวของ  
หอวัฒนธรรมนิทัศน์ จังหวัดพะเยา

หอวัฒนธรรมนิทัศน์ จังหวัดพะเยา	ผลการประเมิน			
	$\bar{x}$	SD	การแปลผล	ลำดับ
<b>1. ด้านความสะดวกในการเข้าถึง</b>				
- ลักษณะถนน	3.86	0.69	มาก	
- พาหนะที่เข้าถึง	3.57	1.27	มาก	
- พาหนะรับจ้างที่เข้าถึง	3.71	0.76	มาก	
- ระยะทาง	4.00	0.58	มาก	
- ป้ายชี้ทางเข้าสู่แหล่งท่องเที่ยว	3.86	0.38	มาก	
<b>ภาพรวม</b>	<b>3.80</b>	<b>0.73</b>	<b>มาก</b>	<b>2</b>
<b>2. ด้านสิ่งอำนวยความสะดวกในแหล่งท่องเที่ยว</b>				
- น้ำ ไฟฟ้า โทรศัพท์สาธารณะ	3.57	0.79	มาก	
- ถังขยะ	3.29	0.49	ปานกลาง	
- สถานที่จอดรถ	3.43	0.53	มาก	
- จุดพักนักท่องเที่ยว	3.86	0.69	มาก	
- ร้านอาหาร ร้านขายของที่ระลึก	3.43	0.98	มาก	

หอวัฒนธรรมนิทัศน์ จังหวัดพะเยา	ผลการประเมิน			
	$\bar{x}$	SD	การแปลผล	ลำดับ
- ห้องน้ำ	3.57	0.53	มาก	
- การดูแลรักษาความปลอดภัย	3.71	0.49	มาก	
<b>ภาพรวม</b>	<b>3.55</b>	<b>0.64</b>	<b>มาก</b>	
<b>3. ด้านสภาพแวดล้อมของแหล่งท่องเที่ยว</b>				
- สภาพแวดล้อมทางธรรมชาติ และการถูกตัดแปลง	3.86	0.90	มาก	
- ระบบนิเวศ	3.57	0.79	มาก	
- มลภาวะ (ขยะ ภาพ เสียง อากาศ)	3.00	0.58	ปานกลาง	
<b>ภาพรวม</b>	<b>3.48</b>	<b>0.75</b>	<b>มาก</b>	
<b>4. ด้านคุณค่าและความสำคัญของแหล่งท่องเที่ยว</b>				
- ทางธรรมชาติ	3.29	0.76	ปานกลาง	
- ทางประวัติศาสตร์	4.14	0.69	มาก	
- ทางวัฒนธรรม	4.14	0.69	มาก	
<b>ภาพรวม</b>	<b>3.86</b>	<b>0.71</b>	<b>มาก</b>	<b>1</b>
<b>5. ด้านการตอบรับของประชาชนในท้องถิ่น</b>				
- การต้อนรับนักท่องเที่ยว	3.14	1.07	ปานกลาง	
- การมีส่วนร่วมในกิจกรรมของแหล่ง	3.71	0.76	มาก	
- การรักษาเอกลักษณ์ของคนในชุมชน	3.86	0.38	มาก	
- การได้ประโยชน์ของคนในชุมชนจากแหล่ง	3.71	0.49	มาก	
<b>ภาพรวม</b>	<b>3.61</b>	<b>0.67</b>	<b>มาก</b>	<b>3</b>
<b>6. ด้านการจัดการ</b>				
- การบริการข้อมูลเพื่อการศึกษา	3.57	0.53	มาก	
- การดูแลรักษาสิ่งแวดล้อม	3.29	1.11	ปานกลาง	
- องค์กรหรือกลุ่มในการจัดการการท่องเที่ยวเชิงประวัติศาสตร์	3.86	0.69	มาก	
<b>ภาพรวม</b>	<b>3.57</b>	<b>0.78</b>	<b>มาก</b>	
<b>ภาพรวมศักยภาพด้านการท่องเที่ยวหอวัฒนธรรมนิทัศน์ จังหวัดพะเยา</b>	<b>3.64</b>	<b>0.70</b>	<b>มาก</b>	

จากตารางที่ 4.4 แสดงภาพรวมศักยภาพด้านการท่องเที่ยวของหอวัฒนธรรมนิทัศน์มีผลการประเมินอยู่ในระดับมาก ( $\bar{x}=3.64$ ,  $SD=0.70$ ) เมื่อพิจารณารายด้านตามค่าคะแนน พบว่า

อันดับหนึ่ง ด้านคุณค่าและความสำคัญของแหล่งท่องเที่ยว มีผลการประเมินอยู่ในระดับมาก ( $\bar{x}=4.10$ ,  $SD=0.92$ ) กล่าวคือ มีคุณค่าทางวัฒนธรรมและทางประวัติศาสตร์ อยู่ในระดับมาก ( $\bar{x}=4.14$ ,  $SD=0.69$ ) รองลงมาและมีคุณค่าทางธรรมชาติ อยู่ในระดับปานกลาง ( $\bar{x}=3.29$ ,  $SD=0.76$ ) ตามลำดับ

อันดับสอง ด้านความสะดวกในการเข้าถึง มีผลการประเมินอยู่ในระดับมาก ( $\bar{x}=3.80$ ,  $SD=0.73$ ) กล่าวคือ ระยะเวลา อยู่ในระดับมาก ( $\bar{x}=4.00$ ,  $SD=0.98$ ) รองลงมา ป้ายชี้ทางเข้าสู่แหล่งท่องเที่ยว อยู่ในระดับมาก ( $\bar{x}=3.86$ ,  $SD=0.38$ ) และลักษณะถนน อยู่ในระดับมาก ( $\bar{x}=3.86$ ,  $SD=0.69$ ) ตามลำดับ

อันดับสาม ด้านการตอบรับของประชาชนในท้องถิ่น มีผลการประเมินอยู่ในระดับมาก ( $\bar{x}=3.82$ ,  $SD=0.85$ ) กล่าวคือ การรักษาเอกลักษณ์ของคนในชุมชน อยู่ในระดับมาก ( $\bar{x}=3.86$ ,  $SD=0.38$ ) รองลงมา การได้ประโยชน์ของคนในชุมชนจากแหล่งอยู่ในระดับมาก ( $\bar{x}=3.71$ ,  $SD=0.49$ ) และการมีส่วนร่วมในกิจกรรมของแหล่ง อยู่ในระดับมาก ( $\bar{x}=3.71$ ,  $SD=0.76$ ) ตามลำดับ

**ตารางที่ 4.5** ตารางแสดงค่าเฉลี่ยและส่วนเบี่ยงเบนมาตรฐานศักยภาพด้านการท่องเที่ยวของศูนย์วัฒนธรรมไทลื้อ จังหวัดพะเยา

ศูนย์วัฒนธรรมไทลื้อ จังหวัดพะเยา	ผลการประเมิน			
	$\bar{x}$	SD	การแปลผล	ลำดับ
<b>1. ด้านความสะดวกในการเข้าถึง</b>				
- ลักษณะถนน	3.57	0.79	มาก	
- พาหนะที่เข้าถึง	3.29	1.11	ปานกลาง	
- พาหนะรับจ้างที่เข้าถึง	3.71	0.76	มาก	
- ระยะเวลา	4.14	0.38	มาก	
- ป้ายชี้ทางเข้าสู่แหล่งท่องเที่ยว	3.86	0.69	มาก	
<b>ภาพรวม</b>	<b>3.71</b>	<b>0.74</b>	<b>มาก</b>	<b>2</b>
<b>2. ด้านสิ่งอำนวยความสะดวกในแหล่งท่องเที่ยว</b>				
- น้ำ ไฟฟ้า โทรศัพท์สาธารณะ	3.57	0.79	มาก	
- ถังขยะ	3.29	0.76	ปานกลาง	
- สถานที่จอดรถ	3.43	0.79	มาก	

ศูนย์วัฒนธรรมไทลื้อ จังหวัดพะเยา	ผลการประเมิน			
	$\bar{x}$	SD	การแปลผล	ลำดับ
- จุดพักนักท่องเที่ยว	3.57	0.53	มาก	
- ร้านอาหาร ร้านขายของที่ระลึก	3.14	1.07	ปานกลาง	
- ห้องน้ำ	3.43	0.53	มาก	
- การดูแลรักษาความปลอดภัย	3.71	0.49	มาก	
<b>ภาพรวม</b>	<b>3.45</b>	<b>0.71</b>	<b>มาก</b>	
<b>3. ด้านสภาพแวดล้อมของแหล่งท่องเที่ยว</b>				
- สภาพแวดล้อมทางธรรมชาติและ การถูกตัดแปลง	4.00	0.82	มาก	
- ระบบนิเวศ	3.14	0.69	ปานกลาง	
- มลภาวะ (ขยะ ภาพ เสียง อากาศ)	3.14	0.69	ปานกลาง	
<b>ภาพรวม</b>	<b>3.43</b>	<b>0.73</b>	<b>มาก</b>	
<b>4. ด้านคุณค่าและความสำคัญของแหล่งท่องเที่ยว</b>				
- ทางธรรมชาติ	3.14	1.07	ปานกลาง	
- ทางประวัติศาสตร์	4.00	0.82	มาก	
- ทางวัฒนธรรม	4.00	0.82	มาก	
<b>ภาพรวม</b>	<b>3.71</b>	<b>0.90</b>	<b>มาก</b>	<b>3</b>
<b>5. ด้านการตอบรับของประชาชนในท้องถิ่น</b>				
- การต้อนรับนักท่องเที่ยว	3.14	1.07	ปานกลาง	
- การมีส่วนร่วมในกิจกรรมของแหล่ง	3.86	0.69	มาก	
- การรักษาเอกลักษณ์ของคนในชุมชน	4.00	0.58	มาก	
- การได้ประโยชน์ของคนในชุมชนจากแหล่ง	4.00	0.58	มาก	
<b>ภาพรวม</b>	<b>3.75</b>	<b>0.73</b>	<b>มาก</b>	
<b>6.ด้านการจัดการ</b>				
- การบริการข้อมูลเพื่อการศึกษา	3.43	0.79	มาก	
- การดูแลรักษาสิ่งแวดล้อม	3.71	0.76	มาก	
- องค์กรหรือกลุ่มในการจัดการการท่องเที่ยว เชิงประวัติศาสตร์	4.00	0.58	มาก	
<b>ภาพรวม</b>	<b>3.71</b>	<b>0.71</b>	<b>มาก</b>	<b>1</b>

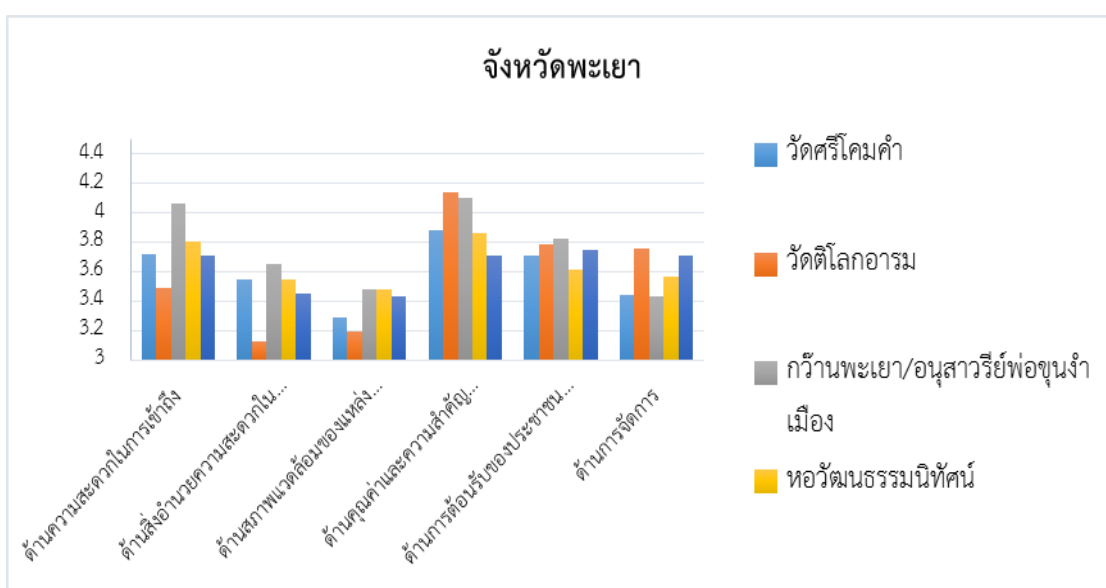
ศูนย์วัฒนธรรมไทลื้อ จังหวัดพะเยา	ผลการประเมิน			
	$\bar{x}$	SD	การแปลผล	ลำดับ
ภาพรวมศักยภาพด้านการท่องเที่ยว ศูนย์วัฒนธรรมไทลื้อ จังหวัดพะเยา	3.61	0.74	มาก	

จากตารางที่ 4.5 แสดงภาพรวมศักยภาพด้านการท่องเที่ยวของศูนย์วัฒนธรรมไทลื้อ มีผลการประเมินอยู่ในระดับมาก ( $\bar{x}=3.61$ ,  $SD=0.74$ ) เมื่อพิจารณารายด้านตามค่าคะแนน พบว่า

อันดับหนึ่ง ด้านการจัดการ มีผลการประเมินอยู่ในระดับมาก ( $\bar{x}=3.71$ ,  $SD=0.71$ ) กล่าวคือ องค์กรหรือกลุ่มในการจัดการการท่องเที่ยวเชิงประวัติศาสตร์ อยู่ในระดับมาก ( $\bar{x}=4.00$ ,  $SD=0.58$ ) รองลงมา การดูแลรักษาสิ่งแวดล้อม อยู่ในระดับมาก ( $\bar{x}=3.71$ ,  $SD=0.76$ ) และการบริการข้อมูลเพื่อการศึกษา อยู่ในระดับมาก ( $\bar{x}=3.43$ ,  $SD=0.79$ ) ตามลำดับ

อันดับสอง ด้านความสะดวกในการเข้าถึง มีผลการประเมินอยู่ในระดับมาก ( $\bar{x}=3.71$ ,  $SD=0.74$ ) กล่าวคือ ระยะเวลา อยู่ในระดับมาก ( $\bar{x}=4.14$ ,  $SD=0.38$ ) รองลงมา คือป้ายชี้ทางสู่แหล่งท่องเที่ยว อยู่ในระดับมาก ( $\bar{x}=3.86$ ,  $SD=0.69$ ) และพาหนะรับจ้างที่เข้าถึง อยู่ในระดับมาก ( $\bar{x}=3.71$ ,  $SD=0.76$ ) ตามลำดับ

อันดับสาม ด้านคุณค่าและความสำคัญของแหล่งท่องเที่ยว มีผลการประเมินอยู่ในระดับมาก ( $\bar{x}=3.71$ ,  $SD=0.90$ ) กล่าวคือ คุณค่าทางประวัติศาสตร์และวัฒนธรรม อยู่ในระดับมาก ( $\bar{x}=4.00$ ,  $SD=0.82$ ) และคุณค่าทางธรรมชาติ อยู่ในระดับปานกลาง ( $\bar{x}=3.14$ ,  $SD=1.07$ ) ตามลำดับ



ภาพที่ 4.1 แผนภูมิแท่งแสดงศักยภาพด้านการท่องเที่ยว จ.พะเยา

#### 4.1.2 แหล่งท่องเที่ยวเชิงประวัติศาสตร์และเชิงวัฒนธรรมของจังหวัดแพร่

ตารางที่ 4.6 ตารางแสดงค่าเฉลี่ยและส่วนเบี่ยงเบนมาตรฐานศักยภาพด้านการท่องเที่ยวของ วัดพระธาตุจอมแจ้ง จังหวัดแพร่

วัดพระธาตุจอมแจ้ง จังหวัดแพร่	ผลการประเมิน			
	$\bar{x}$	SD	การแปลผล	ลำดับ
<b>1. ด้านความสะดวกในการเข้าถึง</b>				
- ลักษณะถนน	3.71	0.49	มาก	
- พาหนะที่เข้าถึง	3.43	0.79	มาก	
- พาหนะรับจ้างที่เข้าถึง	4.00	0.58	มาก	
- ระยะทาง	4.00	0.58	มาก	
- ป้ายชี้ทางเข้าสู่แหล่งท่องเที่ยว	3.86	0.69	มาก	
<b>ภาพรวม</b>	<b>3.80</b>	<b>0.62</b>	<b>มาก</b>	<b>1</b>
<b>2. ด้านสิ่งอำนวยความสะดวกในแหล่งท่องเที่ยว</b>				
- น้ำ ไฟฟ้า โทรศัพท์สาธารณะ	3.14	1.07	ปานกลาง	
- ถังขยะ	2.86	0.90	ปานกลาง	
- สถานที่จอดรถ	2.86	0.38	ปานกลาง	
- จุดพักนักท่องเที่ยว	3.57	0.79	มาก	
- ร้านอาหาร ร้านขายของที่ระลึก	2.86	0.90	ปานกลาง	
- ห้องน้ำ	3.00	0.58	ปานกลาง	
- การดูแลรักษาความปลอดภัย	3.86	0.90	มาก	
<b>ภาพรวม</b>	<b>3.16</b>	<b>0.79</b>	<b>ปานกลาง</b>	
<b>3. ด้านสภาพแวดล้อมของแหล่งท่องเที่ยว</b>				
- สภาพแวดล้อมทางธรรมชาติและ และการถูกตัดแปลง	3.43	0.79	มาก	
- ระบบนิเวศ	3.29	0.49	ปานกลาง	
- มลภาวะ (ขยะ ภาพ เสียง อากาศ)	3.29	0.95	ปานกลาง	
<b>ภาพรวม</b>	<b>3.33</b>	<b>0.74</b>	<b>ปานกลาง</b>	
<b>4. ด้านคุณค่าและความสำคัญของแหล่งท่องเที่ยว</b>				

วัดพระธาตุจอมแจ้ง จังหวัดแพร่	ผลการประเมิน			
	$\bar{x}$	SD	การแปลผล	ลำดับ
- ทางธรรมชาติ	3.29	1.25	ปานกลาง	
- ทางประวัติศาสตร์	3.86	0.90	มาก	
- ทางวัฒนธรรม	3.71	1.38	มาก	
<b>ภาพรวม</b>	<b>3.62</b>	<b>1.18</b>	<b>มาก</b>	<b>3</b>
<b>5. ด้านการตอบรับของประชาชนในท้องถิ่น</b>				
- การต้อนรับนักท่องเที่ยว	3.57	0.79	มาก	
- การมีส่วนร่วมในกิจกรรมของแหล่ง	3.71	0.49	มาก	
- การรักษาเอกลักษณ์ของคนในชุมชน	3.86	0.69	มาก	
- การได้ประโยชน์ของคนในชุมชนจากแหล่ง	3.86	0.69	มาก	
<b>ภาพรวม</b>	<b>3.75</b>	<b>0.66</b>	<b>มาก</b>	<b>2</b>
<b>6. ด้านการจัดการ</b>				
- การบริการข้อมูลเพื่อการศึกษา	3.00	1.00	ปานกลาง	
- การดูแลรักษาสิ่งแวดล้อม	3.71	0.76	มาก	
- องค์กรหรือกลุ่มในการจัดการการท่องเที่ยวเชิงประวัติศาสตร์	3.57	0.53	มาก	
<b>ภาพรวม</b>	<b>3.43</b>	<b>0.76</b>	<b>มาก</b>	
<b>ภาพรวมศักยภาพด้านการท่องเที่ยววัดพระธาตุจอมแจ้ง จังหวัดแพร่</b>	<b>3.49</b>	<b>0.77</b>	<b>มาก</b>	

จากตารางที่ 4.6 แสดงภาพรวมศักยภาพด้านการท่องเที่ยวของวัดพระธาตุจอมแจ้ง มีผลการประเมินอยู่ในระดับมาก ( $\bar{x}=3.49$ ,  $SD=0.77$ ) เมื่อพิจารณารายด้านตามค่าคะแนน พบว่า

อันดับหนึ่ง ด้านความสะดวกในการเข้าถึง มีผลการประเมินอยู่ในระดับมาก ( $\bar{x}=3.80$ ,  $SD=0.62$ ) กล่าวคือ ระยะเวลาและพาหนะรับจ้างที่เข้าถึง อยู่ในระดับมาก ( $\bar{x}=4.00$ ,  $SD=0.58$ ) และป้ายชี้ทางเข้าสู่แหล่งท่องเที่ยว อยู่ในระดับมาก ( $\bar{x}=3.86$ ,  $SD=0.69$ ) ตามลำดับ

อันดับสอง ด้านการตอบรับของประชาชนในท้องถิ่น มีผลการประเมินอยู่ในระดับมาก ( $\bar{x}=3.75$ ,  $SD=0.66$ ) กล่าวคือ การได้ประโยชน์ของคนในชุมชนจากแหล่งและการรักษาเอกลักษณ์ของคนในชุมชน อยู่ในระดับมาก ( $\bar{x}=3.86$ ,  $SD=0.69$ ) และการมีส่วนร่วมในกิจกรรมของแหล่ง อยู่ในระดับมาก ( $\bar{x}=3.71$ ,  $SD=0.49$ ) ตามลำดับ

อันดับสาม ด้านคุณค่าและความสำคัญของแหล่งท่องเที่ยว มีผลการประเมินอยู่ในระดับมาก ( $\bar{x}=3.62$ ,  $SD=1.18$ ) กล่าวคือ คุณค่าทางประวัติศาสตร์ อยู่ในระดับมาก ( $\bar{x}=3.86$ ,  $SD=0.90$ ) รองลงมาคือ คุณค่าทางวัฒนธรรม อยู่ในระดับมาก ( $\bar{x}=3.71$ ,  $SD=1.38$ ) และคุณค่าทางธรรมชาติ อยู่ในระดับปานกลาง ( $\bar{x}=3.29$ ,  $SD=1.25$ ) ตามลำดับ

**ตารางที่ 4.7** ตารางแสดงค่าเฉลี่ยและส่วนเบี่ยงเบนมาตรฐานศักยภาพด้านการท่องเที่ยวของ วัดพระธาตุช่อแฮ จังหวัดแพร่

วัดพระธาตุช่อแฮ จังหวัดแพร่	ผลการประเมิน			
	$\bar{x}$	SD	การแปลผล	ลำดับ
<b>1. ด้านความสะดวกในการเข้าถึง</b>				
- ลักษณะถนน	4.00	0.58	มาก	
- พาหนะที่เข้าถึง	4.14	0.38	มาก	
- พาหนะรับจ้างที่เข้าถึง	4.29	0.49	มากที่สุด	
- ระยะทาง	4.00	0.58	มาก	
- ป้ายชี้ทางเข้าสู่แหล่งท่องเที่ยว	4.00	0.58	มาก	
<b>ภาพรวม</b>	<b>4.09</b>	<b>0.52</b>	<b>มาก</b>	<b>1</b>
<b>2. ด้านสิ่งอำนวยความสะดวกในแหล่งท่องเที่ยว</b>				
- น้ำ ไฟฟ้า โทรศัพท์สาธารณะ	3.29	0.76	ปานกลาง	
- ถังขยะ	2.86	0.90	ปานกลาง	
- สถานที่จอดรถ	3.43	0.98	มาก	
- จุดพักนักท่องเที่ยว	3.57	0.53	มาก	
- ร้านอาหาร ร้านขายของที่ระลึก	3.14	1.07	ปานกลาง	
- ห้องน้ำ	3.43	0.98	มาก	
- การดูแลรักษาความปลอดภัย	3.57	0.79	มาก	
<b>ภาพรวม</b>	<b>3.33</b>	<b>0.86</b>	<b>ปานกลาง</b>	
<b>3. ด้านสภาพแวดล้อมของแหล่งท่องเที่ยว</b>				
- สภาพแวดล้อมทางธรรมชาติและ และการถูกตัดแปลง	3.57	0.79	มาก	
- ระบบนิเวศ	3.86	0.69	มาก	
- มลภาวะ (ขยะ ภาพ เสียง อากาศ)	3.71	1.11	มาก	

วัดพระธาตุช่อแฮ จังหวัดแพร่	ผลการประเมิน			
	$\bar{x}$	SD	การแปลผล	ลำดับ
ภาพรวม	3.71	0.86	มาก	3
<b>4. ด้านคุณค่าและความสำคัญของแหล่งท่องเที่ยว</b>				
- ทางธรรมชาติ	3.57	0.79	มาก	
- ทางประวัติศาสตร์	4.14	0.69	มาก	
- ทางวัฒนธรรม	4.14	0.90	มาก	
ภาพรวม	3.95	0.79	มาก	2
<b>5. ด้านการตอบรับของประชาชนในท้องถิ่น</b>				
- การต้อนรับนักท่องเที่ยว	3.43	0.79	มาก	
- การมีส่วนร่วมในกิจกรรมของแหล่ง	3.71	0.49	มาก	
- การรักษาเอกลักษณ์ของคนในชุมชน	3.71	0.76	มาก	
- การได้ประโยชน์ของคนในชุมชนจากแหล่ง	3.71	0.76	มาก	
ภาพรวม	3.64	0.70	มาก	
<b>6. ด้านการจัดการ</b>				
- การบริการข้อมูลเพื่อการศึกษา	3.14	1.07	ปานกลาง	
- การดูแลรักษาสิ่งแวดล้อม	3.86	0.69	มาก	
- องค์กรหรือกลุ่มในการจัดการการท่องเที่ยวเชิงประวัติศาสตร์	3.86	0.69	มาก	
ภาพรวม	3.62	0.82	มาก	
ภาพรวมศักยภาพด้านการท่องเที่ยว วัดพระธาตุช่อแฮ จังหวัดแพร่	3.69	0.75	มาก	

จากตารางที่ 4.7 แสดงภาพรวมศักยภาพด้านการท่องเที่ยวของวัดพระธาตุช่อแฮ มีผลการประเมินอยู่ในระดับมาก ( $\bar{x}=3.69$ ,  $SD=0.75$ ) เมื่อพิจารณารายด้านตามค่าคะแนน พบว่า

อันดับหนึ่ง ด้านความสะดวกในการเข้าถึง มีผลการประเมินอยู่ในระดับมาก ( $\bar{x}=4.09$ ,  $SD=0.52$ ) กล่าวคือพาหนะรับจ้างที่เข้าถึง อยู่ในระดับมากที่สุด ( $\bar{x}=4.29$ ,  $SD=0.49$ ) รองลงมา พาหนะที่เข้าถึง อยู่ในระดับมาก ( $\bar{x}=4.14$ ,  $SD=0.38$ ) และลักษณะถนน ระยะทาง ป้ายชี้ทางเข้าสู่แหล่งท่องเที่ยว อยู่ในระดับมาก ( $\bar{x}=4.00$ ,  $SD=0.58$ ) ตามลำดับ

อันดับสอง ด้านคุณค่าและความสำคัญของแหล่งท่องเที่ยว มีผลการประเมินอยู่ในระดับมาก ( $\bar{x}=3.95$ ,  $SD=0.79$ ) กล่าวคือคุณค่าทางประวัติศาสตร์ อยู่ในระดับมาก ( $\bar{x}=4.14$ ,  $SD=0.69$ ) รองลงมา คุณค่าทางวัฒนธรรม อยู่ในระดับมาก ( $\bar{x}=4.14$ ,  $SD=0.90$ ) และทางธรรมชาติ อยู่ในระดับมาก ( $\bar{x}=3.57$ ,  $SD=0.79$ ) ตามลำดับ

อันดับสาม ด้านสภาพแวดล้อมของแหล่งท่องเที่ยว มีผลการประเมินอยู่ในระดับมาก ( $\bar{x}=3.71$ ,  $SD=0.86$ ) กล่าวคือ ระบบนิเวศ อยู่ในระดับมาก ( $\bar{x}=3.86$ ,  $SD=0.69$ ) รองลงมาคือ มลภาวะ (ขยะ ภาพ เสียง อากาศ) อยู่ในระดับมาก ( $\bar{x}=3.71$ ,  $SD=1.11$ ) และสภาพแวดล้อมทางธรรมชาติและการถูกตัดแปลง อยู่ในระดับมาก ( $\bar{x}=3.57$ ,  $SD=0.79$ ) ตามลำดับ

**ตารางที่ 4.8** ตารางแสดงค่าเฉลี่ยและส่วนเบี่ยงเบนมาตรฐานศักยภาพด้านการท่องเที่ยวของ  
คุ้มเจ้าหลวง จังหวัดแพร่

คุ้มเจ้าหลวง จังหวัดแพร่	ผลการประเมิน			
	$\bar{x}$	SD	การแปลผล	ลำดับ
<b>1. ด้านความสะดวกในการเข้าถึง</b>				
- ลักษณะถนน	3.71	0.49	มาก	
- พาหนะที่เข้าถึง	3.71	0.49	มาก	
- พาหนะรับจ้างที่เข้าถึง	3.86	0.38	มาก	
- ระยะทาง	3.57	0.53	มาก	
- ป้ายชี้ทางเข้าสู่แหล่งท่องเที่ยว	3.86	0.69	มาก	
<b>ภาพรวม</b>	<b>3.74</b>	<b>0.52</b>	<b>มาก</b>	<b>1</b>
<b>2. ด้านสิ่งอำนวยความสะดวกในแหล่งท่องเที่ยว</b>				
- น้ำ ไฟฟ้า โทรศัพท์สาธารณะ	3.14	1.07	ปานกลาง	
- ถังขยะ	3.00	1.00	ปานกลาง	
- สถานที่จอดรถ	3.43	0.53	มาก	
- จุดพักนักท่องเที่ยว	3.57	0.53	มาก	
- ร้านอาหาร ร้านขายของที่ระลึก	3.43	0.53	มาก	
- ห้องน้ำ	3.43	0.53	มาก	
- การดูแลรักษาความปลอดภัย	3.71	0.76	มาก	
<b>ภาพรวม</b>	<b>3.39</b>	<b>0.71</b>	<b>ปานกลาง</b>	
<b>3. ด้านสภาพแวดล้อมของแหล่งท่องเที่ยว</b>				

คຸ່ມเจ้าหลวง จั๋งหวัดแพร์	ผลการประเมิน			
	$\bar{x}$	SD	การแปลผล	ลำดับ
- สภาพแวดล้อมทางธรรมชาติและ และการถูกดัดแปลง	3.57	0.79	มาก	
- ระบบนิเวศ	3.57	0.79	มาก	
- มลภาวะ (ขยะ ภาพ เสียง อากาศ)	3.29	0.76	ปานกลาง	
<b>ภาพรวม</b>	<b>3.48</b>	<b>0.78</b>	<b>มาก</b>	<b>3</b>
<b>4. ด้านคุณค่าและความสำคัญของแหล่งท่องเที่ยว</b>				
- ทางธรรมชาติ	3.29	0.76	ปานกลาง	
- ทางประวัติศาสตร์	4.00	0.82	มาก	
- ทางวัฒนธรรม	3.71	0.95	มาก	
<b>ภาพรวม</b>	<b>3.67</b>	<b>0.84</b>	<b>มาก</b>	<b>2</b>
<b>5. ด้านการตอบรับของประชาชนในท้องถิ่น</b>				
- การต้อนรับนักท่องเที่ยว	3.43	0.53	มาก	
- การมีส่วนร่วมในกิจกรรมของแหล่ง	3.29	0.49	ปานกลาง	
- การรักษาเอกลักษณ์ของคนในชุมชน	3.43	0.53	มาก	
- การได้ประโยชน์ของคนในชุมชนจากแหล่ง	3.57	0.79	มาก	
<b>ภาพรวม</b>	<b>3.43</b>	<b>0.59</b>	<b>มาก</b>	
<b>6. ด้านการจัดการ</b>				
- การบริการข้อมูลเพื่อการศึกษา	3.29	0.49	ปานกลาง	
- การดูแลรักษาสิ่งแวดล้อม	3.57	0.79	มาก	
- องค์กรหรือกลุ่มในการจัดการการท่องเที่ยว เชิงประวัติศาสตร์	3.43	0.53	มาก	
<b>ภาพรวม</b>	<b>3.43</b>	<b>0.60</b>	<b>มาก</b>	
<b>ภาพรวมศักยภาพด้านการท่องเที่ยว คຸ່ມเจ้าหลวง จั๋งหวัดแพร์</b>	<b>3.51</b>	<b>0.66</b>	<b>มาก</b>	

จากตารางที่ 4.8 แสดงภาพรวมศักยภาพด้านการท่องเที่ยวของคຸ່มเจ้าหลวง มีผลการประเมินอยู่ในระดับมาก ( $\bar{x}=3.51$ ,  $SD=0.66$ ) เมื่อพิจารณารายด้านตามค่าคะแนน พบว่า

อันดับหนึ่ง ด้านความสะดวกในการเข้าถึง มีผลการประเมินอยู่ในระดับมาก ( $\bar{x}=3.74$ ,  $SD=0.52$ ) กล่าวคือพาหนะรับจ้างที่เข้าถึง อยู่ในระดับมาก ( $\bar{x}=3.86$ ,  $SD=0.38$ ) รองลงมา ป้ายชี้ทางเข้าสู่แหล่งท่องเที่ยว อยู่ในระดับมาก ( $\bar{x}=3.86$ ,  $SD=0.39$ ) และลักษณะถนน พาหนะที่เข้าถึงอยู่ในระดับมาก ( $\bar{x}=3.71$ ,  $SD=0.49$ ) ตามลำดับ

อันดับสอง ด้านคุณค่าและความสำคัญของแหล่งท่องเที่ยว มีผลการประเมินอยู่ในระดับมาก ( $\bar{x}=3.95$ ,  $SD=0.79$ ) กล่าวคือคุณค่าทางประวัติศาสตร์ อยู่ในระดับมาก ( $\bar{x}=4.00$ ,  $SD=0.82$ ) รองลงมา คุณค่าทางวัฒนธรรม อยู่ในระดับมาก ( $\bar{x}=3.71$ ,  $SD=0.75$ ) และทางธรรมชาติ อยู่ในระดับปานกลาง ( $\bar{x}=3.29$ ,  $SD=0.76$ ) ตามลำดับ

อันดับสาม ด้านสภาพแวดล้อมของแหล่งท่องเที่ยว มีผลการประเมินอยู่ในระดับมาก ( $\bar{x}=3.71$ ,  $SD=0.86$ ) กล่าวคือ สภาพแวดล้อมทางธรรมชาติ และการถูกดัดแปลง ระบบนิเวศ อยู่ในระดับมาก ( $\bar{x}=3.57$ ,  $SD = 0.79$ ) และมลภาวะ (ขยะ ภาพ เสียง อากาศ) อยู่ในระดับปานกลาง ( $\bar{x}=3.29$ ,  $SD=0.76$ ) ตามลำดับ

**ตารางที่ 4.9** ตารางแสดงค่าเฉลี่ยและส่วนเบี่ยงเบนมาตรฐานศักยภาพด้านการท่องเที่ยวของวัดพระธาตุแช่แห้ง จังหวัดแพร่

วัดพระธาตุแช่แห้ง จังหวัดแพร่	ผลการประเมิน			
	$\bar{x}$	SD	การแปลผล	ลำดับ
<b>1. ด้านความสะดวกในการเข้าถึง</b>				
- ลักษณะถนน	4.14	0.69	มาก	
- พาหนะที่เข้าถึง	3.86	0.38	มาก	
- พาหนะรับจ้างที่เข้าถึง	3.71	0.76	มาก	
- ระยะทาง	3.86	0.69	มาก	
- ป้ายชี้ทางเข้าสู่แหล่งท่องเที่ยว	3.71	0.49	มาก	
<b>ภาพรวม</b>	3.86	0.60	มาก	
<b>2. ด้านสิ่งอำนวยความสะดวกในแหล่งท่องเที่ยว</b>				
- น้ำ ไฟฟ้า โทรศัพท์สาธารณะ	3.29	1.11	ปานกลาง	
- ถังขยะ	3.57	0.53	มาก	
- สถานที่จอดรถ	3.43	0.53	มาก	
- จุดพักผ่อนท่องเที่ยว	3.71	0.49	มาก	
- ร้านอาหาร ร้านขายของที่ระลึก	3.29	0.49	ปานกลาง	

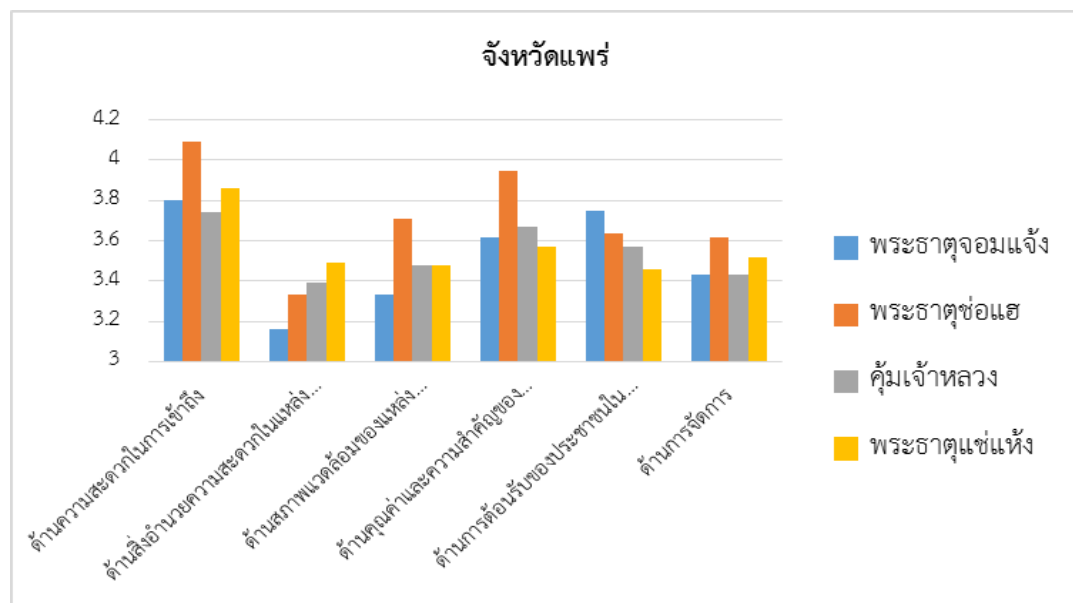
วัดพระธาตุแช่แห้ง จังหวัดแพร่	ผลการประเมิน			
	$\bar{x}$	SD	การแปลผล	ลำดับ
- ห้องน้ำ	3.29	0.76	ปานกลาง	
- การดูแลรักษาความปลอดภัย	3.86	0.69	มาก	
<b>ภาพรวม</b>	<b>3.49</b>	<b>0.66</b>	<b>มาก</b>	
<b>3. ด้านสภาพแวดล้อมของแหล่งท่องเที่ยว</b>				
- สภาพแวดล้อมทางธรรมชาติและ และการถูกดัดแปลง	3.57	0.53	มาก	
- ระบบนิเวศ	3.57	0.79	มาก	
- มลภาวะ (ขยะ ภาพ เสียง อากาศ)	3.29	0.76	ปานกลาง	
<b>ภาพรวม</b>	<b>3.48</b>	<b>0.69</b>	<b>มาก</b>	
<b>4. ด้านคุณค่าและความสำคัญของแหล่งท่องเที่ยว</b>				
- ทางธรรมชาติ	3.29	0.49	ปานกลาง	
- ทางประวัติศาสตร์	3.86	1.07	มาก	
- ทางวัฒนธรรม	3.57	1.40	มาก	
<b>ภาพรวม</b>	<b>3.57</b>	<b>0.98</b>	<b>มาก</b>	
<b>5. ด้านการตอบรับของประชาชนในท้องถิ่น</b>				
- การต้อนรับนักท่องเที่ยว	3.57	0.53	มาก	
- การมีส่วนร่วมในกิจกรรมของแหล่ง	3.29	0.76	ปานกลาง	
- การรักษาเอกลักษณ์ของคนในชุมชน	3.29	0.49	ปานกลาง	
- การได้ประโยชน์ของคนในชุมชนจากแหล่ง	3.71	0.76	มาก	
<b>ภาพรวม</b>	<b>3.46</b>	<b>0.63</b>	<b>มาก</b>	
<b>6. ด้านการจัดการ</b>				
- การบริการข้อมูลเพื่อการศึกษา	3.14	0.69	ปานกลาง	
- การดูแลรักษาสิ่งแวดล้อม	3.71	0.76	มาก	
- องค์กรหรือกลุ่มในการจัดการการท่องเที่ยว เชิงประวัติศาสตร์	3.71	0.49	มาก	
<b>ภาพรวม</b>	<b>3.52</b>	<b>0.64</b>	<b>มาก</b>	
<b>ภาพรวมศักยภาพด้านการท่องเที่ยว วัดพระธาตุแช่แห้ง จังหวัดแพร่</b>	<b>3.57</b>	<b>0.68</b>	<b>มาก</b>	

จากตารางที่ 4.9 แสดงภาพรวมศักยภาพด้านการท่องเที่ยวของคุ้มเจ้าหลวง มีผลการประเมินอยู่ในระดับมาก ( $\bar{x}=3.51$ ,  $SD=0.66$ ) เมื่อพิจารณารายด้านตามค่าคะแนน พบว่า

อันดับหนึ่ง ด้านความสะดวกในการเข้าถึง มีผลการประเมินอยู่ในระดับมาก ( $\bar{x}=3.74$ ,  $SD=0.52$ ) กล่าวคือ พาหนะรับจ้างที่เข้าถึง อยู่ในระดับมาก ( $\bar{x}=3.86$ ,  $SD=0.38$ ) รองลงมา ป้ายชี้ทางเข้าสู่แหล่งท่องเที่ยว อยู่ในระดับมาก ( $\bar{x}=3.86$ ,  $SD=0.39$ ) และลักษณะถนน พาหนะที่เข้าถึงอยู่ในระดับมาก ( $\bar{x}=3.71$ ,  $SD=0.49$ ) ตามลำดับ

อันดับสอง ด้านคุณค่าและความสำคัญของแหล่งท่องเที่ยว มีผลการประเมินอยู่ในระดับมาก ( $\bar{x}=3.95$ ,  $SD=0.79$ ) กล่าวคือ คุณค่าทางประวัติศาสตร์ อยู่ในระดับมาก ( $\bar{x}=4.00$ ,  $SD=0.82$ ) รองลงมา คุณค่าทางวัฒนธรรม อยู่ในระดับมาก ( $\bar{x}=3.71$ ,  $SD=0.75$ ) และทางธรรมชาติ อยู่ในระดับปานกลาง ( $\bar{x}=3.29$ ,  $SD=0.76$ ) ตามลำดับ

อันดับสาม ด้านสภาพแวดล้อมของแหล่งท่องเที่ยว มีผลการประเมินอยู่ในระดับมาก ( $\bar{x}=3.71$ ,  $SD=0.86$ ) กล่าวคือ สภาพแวดล้อมทางธรรมชาติ และการถูกดัดแปลง ระบบนิเวศ อยู่ในระดับมาก ( $\bar{x}=3.57$ ,  $SD=0.79$ ) และมลภาวะ (ขยะ ภาพ เสียง อากาศ) อยู่ในระดับปานกลาง ( $\bar{x}=3.29$ ,  $SD=0.76$ ) ตามลำดับ



ภาพที่ 4.2 แผนภูมิแท่งแสดงศักยภาพด้านการท่องเที่ยว จ.แพร่

#### 4.1.3 แหล่งท่องเที่ยวเชิงประวัติศาสตร์และเชิงวัฒนธรรมของจังหวัดน่าน

ตารางที่ 4.10 ตารางแสดงค่าเฉลี่ยและส่วนเบี่ยงเบนมาตรฐานศักยภาพด้านการท่องเที่ยวของ  
วัดภูมินทร์ จังหวัดน่าน

วัดภูมินทร์ จังหวัดน่าน	ผลการประเมิน			
	$\bar{x}$	SD	การแปลผล	ลำดับ
<b>1. ด้านความสะดวกในการเข้าถึง</b>				
- ลักษณะถนน	4.57	0.53	มากที่สุด	
- พาหนะที่เข้าถึง	4.00	0.82	มาก	
- พาหนะรับจ้างที่เข้าถึง	3.71	0.76	มาก	
- ระยะทาง	3.57	0.98	มาก	
- ป้ายชี้ทางเข้าสู่แหล่งท่องเที่ยว	3.86	0.69	มาก	
<b>ภาพรวม</b>	<b>3.94</b>	<b>0.75</b>	<b>มาก</b>	<b>1</b>
<b>2. ด้านสิ่งอำนวยความสะดวกในแหล่งท่องเที่ยว</b>				
- น้ำ ไฟฟ้า โทรศัพท์สาธารณะ	3.57	0.53	มาก	
- ถังขยะ	3.71	0.76	มาก	
- สถานที่จอดรถ	3.43	0.53	มาก	
- จุดพักนักท่องเที่ยว	3.71	0.76	มาก	
- ร้านอาหาร ร้านขายของที่ระลึก	3.43	0.79	มาก	
- ห้องน้ำ	3.43	0.98	มาก	
- การดูแลรักษาความปลอดภัย	4.00	0.82	มาก	
<b>ภาพรวม</b>	<b>3.61</b>	<b>0.74</b>	<b>มาก</b>	
<b>3. ด้านสภาพแวดล้อมของแหล่งท่องเที่ยว</b>				
- สภาพแวดล้อมทางธรรมชาติและ การถูก ดัดแปลง	3.71	0.76	มาก	
- ระบบนิเวศ	3.86	0.90	มาก	
- มลภาวะ (ขยะ ภาพ เสียง อากาศ)	3.14	0.90	ปานกลาง	
<b>ภาพรวม</b>	<b>3.57</b>	<b>0.85</b>	<b>มาก</b>	
<b>4. ด้านคุณค่าและความสำคัญของแหล่งท่องเที่ยว</b>				
- ทางธรรมชาติ	3.71	0.95	มาก	

วัดภูมินทร์ จังหวัดน่าน	ผลการประเมิน			
	$\bar{x}$	SD	การแปลผล	ลำดับ
- ทางประวัติศาสตร์	3.86	0.69	มาก	
- ทางวัฒนธรรม	4.00	1.00	มาก	
<b>ภาพรวม</b>	<b>3.86</b>	<b>0.88</b>	<b>มาก</b>	<b>2</b>
<b>5. ด้านการตอบรับของประชาชนในท้องถิ่น</b>				
- การต้อนรับนักท่องเที่ยว	3.86	0.69	มาก	
- การมีส่วนร่วมในกิจกรรมของแหล่ง	3.29	1.11	ปานกลาง	
- การรักษาเอกลักษณ์ของคนในชุมชน	4.14	0.90	มาก	
- การได้ประโยชน์ของคนในชุมชนจากแหล่ง	3.86	0.90	มาก	
<b>ภาพรวม</b>	<b>3.79</b>	<b>0.90</b>	<b>มาก</b>	<b>3</b>
<b>6. ด้านการจัดการ</b>				
- การบริการข้อมูลเพื่อการศึกษา	3.29	0.49	ปานกลาง	
- การดูแลรักษาสิ่งแวดล้อม	3.71	0.76	มาก	
- องค์กรหรือกลุ่มในการจัดการการท่องเที่ยวเชิงประวัติศาสตร์	3.86	0.90	มาก	
<b>ภาพรวม</b>	<b>3.62</b>	<b>0.71</b>	<b>มาก</b>	
<b>ภาพรวมศักยภาพด้านการท่องเที่ยว วัดภูมินทร์ จังหวัดน่าน</b>	<b>3.73</b>	<b>0.80</b>	<b>มาก</b>	

จากตารางที่ 4.10 แสดงภาพรวมศักยภาพด้านการท่องเที่ยวของวัดภูมินทร์ มีผลการประเมินอยู่ในระดับมาก ( $\bar{x}=3.73$ ,  $SD=0.80$ ) เมื่อพิจารณารายด้านตามค่าคะแนน พบว่า

อันดับหนึ่ง ด้านความสะดวกในการเข้าถึง มีผลการประเมินอยู่ในระดับมาก ( $\bar{x}=3.74$ ,  $SD=0.52$ ) กล่าวคือ ลักษณะถนน อยู่ในระดับมากที่สุด ( $\bar{x}=4.57$ ,  $SD=0.53$ ) รองลงมา พาหนะที่เข้าถึง อยู่ในระดับมาก ( $\bar{x}=4.00$ ,  $SD=0.82$ ) และป้ายชี้ทางเข้าสู่แหล่งท่องเที่ยว อยู่ในระดับมาก ( $\bar{x}=3.86$ ,  $SD=0.69$ ) ตามลำดับ

อันดับสอง ด้านคุณค่าและความสำคัญของแหล่งท่องเที่ยว มีผลการประเมินอยู่ในระดับมาก ( $\bar{x}=3.95$ ,  $SD=0.79$ ) กล่าวคือ คุณค่าทางวัฒนธรรม อยู่ในระดับมาก ( $\bar{x}=4.00$ ,  $SD=1.00$ ) รองลงมา คุณค่าทางประวัติศาสตร์ อยู่ในระดับมาก ( $\bar{x}=3.86$ ,  $SD=0.69$ ) และทางธรรมชาติ อยู่ในระดับมาก ( $\bar{x}=3.71$ ,  $SD=0.95$ ) ตามลำดับ

อันดับสาม ด้านการตอบรับของประชาชนในท้องถิ่น มีผลการประเมินอยู่ในระดับมาก ( $\bar{x}=3.79$ ,  $SD=0.90$ ) กล่าวคือ การรักษาเอกลักษณ์ของคนในชุมชน อยู่ในระดับมาก ( $\bar{x}=4.14$ ,  $SD=0.90$ ) รองลงมาคือ การต้อนรับนักท่องเที่ยว อยู่ในระดับมาก ( $\bar{x}=3.86$ ,  $SD=0.69$ ) และการได้ประโยชน์ของคนในชุมชนจากแหล่ง อยู่ในระดับมาก ( $\bar{x}=3.86$ ,  $SD=0.90$ ) ตามลำดับ

**ตารางที่ 4.11** ตารางแสดงค่าเฉลี่ยและส่วนเบี่ยงเบนมาตรฐานศักยภาพด้านการท่องเที่ยวของ วัดพระธาตุช้างค้ำวรวิหาร จังหวัดน่าน

วัดพระธาตุช้างค้ำวรวิหาร จังหวัดน่าน	ผลการประเมิน			
	$\bar{x}$	SD	การแปลผล	ลำดับ
<b>1. ด้านความสะดวกในการเข้าถึง</b>				
- ลักษณะถนน	4.00	1.41	มาก	
- พาหนะที่เข้าถึง	3.71	0.76	มาก	
- พาหนะรับจ้างที่เข้าถึง	4.00	0.58	มาก	
- ระยะทาง	3.43	1.27	มาก	
- ป้ายชี้ทางเข้าสู่แหล่งท่องเที่ยว	3.86	0.69	มาก	
<b>ภาพรวม</b>	<b>3.80</b>	<b>0.94</b>	<b>มาก</b>	<b>2</b>
<b>2. ด้านสิ่งอำนวยความสะดวกในแหล่งท่องเที่ยว</b>				
- น้ำ ไฟฟ้า โทรศัพท์สาธารณะ	3.71	0.49	มาก	
- ถังขยะ	3.14	0.69	ปานกลาง	
- สถานที่จอดรถ	3.29	0.49	ปานกลาง	
- จุดพักนักท่องเที่ยว	3.57	0.98	มาก	
- ร้านอาหาร ร้านขายของที่ระลึก	3.43	0.79	มาก	
- ห้องน้ำ	3.57	0.79	มาก	
- การดูแลรักษาความปลอดภัย	3.86	0.90	มาก	
<b>ภาพรวม</b>	<b>3.51</b>	<b>0.73</b>	<b>มาก</b>	
<b>3. ด้านสภาพแวดล้อมของแหล่งท่องเที่ยว</b>				
- สภาพแวดล้อมทางธรรมชาติและ และการถูกตัดแปลง	3.71	0.76	มาก	
- ระบบนิเวศ	3.43	0.98	มาก	
- มลภาวะ (ขยะ ภาพ เสียง อากาศ)	3.14	1.07	ปานกลาง	

วัดพระธาตุช้างค้ำวรวิหาร จังหวัดน่าน	ผลการประเมิน			
	$\bar{x}$	SD	การแปลผล	ลำดับ
ภาพรวม	3.43	0.93	มาก	
<b>4. ด้านคุณค่าและความสำคัญของแหล่งท่องเที่ยว</b>				
- ทางธรรมชาติ	4.00	0.82	มาก	
- ทางประวัติศาสตร์	3.86	0.90	มาก	
- ทางวัฒนธรรม	3.86	1.35	มาก	
ภาพรวม	3.90	1.02	มาก	1
<b>5. ด้านการตอบรับของประชาชนในท้องถิ่น</b>				
- การต้อนรับนักท่องเที่ยว	3.86	0.69	มาก	
- การมีส่วนร่วมในกิจกรรมของแหล่ง	3.43	1.13	มาก	
- การรักษาเอกลักษณ์ของคนในชุมชน	3.71	0.95	มาก	
- การได้ประโยชน์ของคนในชุมชนจากแหล่ง	3.86	0.38	มาก	
ภาพรวม	3.71	0.79	มาก	3
<b>6. ด้านการจัดการ</b>				
- การบริการข้อมูลเพื่อการศึกษา	3.71	0.76	มาก	
- การดูแลรักษาสิ่งแวดล้อม	3.43	0.53	มาก	
- องค์กรหรือกลุ่มในการจัดการการท่องเที่ยว เชิงประวัติศาสตร์	3.43	0.53	มาก	
ภาพรวม	3.52	0.61	มาก	
ภาพรวมศักยภาพด้านการท่องเที่ยว วัดพระธาตุช้างค้ำวรวิหาร จังหวัดน่าน	3.64	0.83	มาก	

จากตารางที่ 4.11 แสดงภาพรวมศักยภาพด้านการท่องเที่ยวของวัดพระธาตุช้างค้ำวรวิหาร มีผลการประเมินอยู่ในระดับมาก ( $\bar{x}=3.64$ ,  $SD=0.83$ ) เมื่อพิจารณารายด้านตามค่าคะแนน พบว่าอันดับหนึ่ง ด้านคุณค่าและความสำคัญของแหล่งท่องเที่ยว มีผลการประเมินอยู่ในระดับมาก ( $\bar{x}=3.90$ ,  $SD=1.02$ ) กล่าวคือ คุณค่าทางธรรมชาติ อยู่ในระดับมาก ( $\bar{x}=4.00$ ,  $SD=0.82$ ) รองลงมา คุณค่าทางประวัติศาสตร์ อยู่ในระดับมาก ( $\bar{x}=3.86$ ,  $SD=0.69$ ) และทางวัฒนธรรม อยู่ในระดับปานกลาง ( $\bar{x}=3.71$ ,  $SD=0.95$ ) ตามลำดับ

อันดับสอง ด้านความสะดวกในการเข้าถึง มีผลการประเมินอยู่ในระดับมาก ( $\bar{x}=3.80$ ,  $SD=0.94$ ) กล่าวคือพาหนะรับจ้างที่เข้าถึง อยู่ในระดับมาก ( $\bar{x}=4.00$ ,  $SD=0.58$ ) รองลงมา ลักษณะถนน อยู่ในระดับมาก ( $\bar{x}=4.00$ ,  $SD=0.41$ ) และป้ายชี้ทางเข้าสู่แหล่งท่องเที่ยว อยู่ในระดับมาก ( $\bar{x}=3.86$ ,  $SD=0.69$ ) ตามลำดับ

อันดับสาม ด้านการตอบรับของประชาชนในท้องถิ่น มีผลการประเมินอยู่ในระดับมาก ( $\bar{x}=3.71$ ,  $SD=0.79$ ) กล่าวคือการได้ประโยชน์ของคนในชุมชนจากแหล่ง อยู่ในระดับมาก ( $\bar{x}=3.86$ ,  $SD=0.38$ ) รองลงมาคือ การต้อนรับนักท่องเที่ยว อยู่ในระดับมาก ( $\bar{x}=3.86$ ,  $SD=0.69$ ) และการรักษาเอกลักษณ์ของคนในชุมชน อยู่ในระดับมาก ( $\bar{x}=3.71$ ,  $SD=0.95$ ) ตามลำดับ

**ตารางที่ 4.12** ตารางแสดงค่าเฉลี่ยและส่วนเบี่ยงเบนมาตรฐานศักยภาพด้านการท่องเที่ยวของแหล่งเตาเผาและเครื่องเคลือบบ้านบ่อสวก จังหวัดน่าน

แหล่งเตาเผาและเครื่องเคลือบบ้านบ่อสวก จังหวัดน่าน	ผลการประเมิน			
	$\bar{x}$	SD	การแปลผล	ลำดับ
<b>1. ด้านความสะดวกในการเข้าถึง</b>				
- ลักษณะถนน	3.71	0.95	มาก	
- พาหนะที่เข้าถึง	3.29	1.25	ปานกลาง	
- พาหนะรับจ้างที่เข้าถึง	3.86	0.69	มาก	
- ระยะเวลา	3.29	0.95	ปานกลาง	
- ป้ายชี้ทางเข้าสู่แหล่งท่องเที่ยว	3.57	0.79	มาก	
<b>ภาพรวม</b>	<b>3.54</b>	<b>0.93</b>	<b>มาก</b>	<b>2</b>
<b>2. ด้านสิ่งอำนวยความสะดวกในแหล่งท่องเที่ยว</b>				
- น้ำ ไฟฟ้า โทรศัพท์สาธารณะ	3.57	0.53	มาก	
- ถังขยะ	3.14	0.38	ปานกลาง	
- สถานที่จอดรถ	3.43	0.53	มาก	
- จุดพักนักท่องเที่ยว	3.14	1.07	ปานกลาง	
- ร้านอาหาร ร้านขายของที่ระลึก	3.14	0.69	ปานกลาง	
- ห้องน้ำ	3.43	0.53	มาก	
- การดูแลรักษาความปลอดภัย	3.43	0.98	มาก	
<b>ภาพรวม</b>	<b>3.33</b>	<b>0.67</b>	<b>ปานกลาง</b>	
<b>3. ด้านสภาพแวดล้อมของแหล่งท่องเที่ยว</b>				

แหล่งเตาเผาและเครื่องเคลือบบ้านบ่อสวก จังหวัดน่าน	ผลการประเมิน			
	$\bar{x}$	SD	การแปลผล	ลำดับ
- สภาพแวดล้อมทางธรรมชาติและ และการถูกตัดแปลง	3.71	0.76	มาก	
- ระบบนิเวศ	3.14	0.69	ปานกลาง	
- มลภาวะ (ขยะ ภาพ เสียง อากาศ)	3.29	0.49	ปานกลาง	
<b>ภาพรวม</b>	<b>3.38</b>	<b>0.64</b>	<b>ปานกลาง</b>	
<b>4. ด้านคุณค่าและความสำคัญของแหล่งท่องเที่ยว</b>				
- ทางธรรมชาติ	3.29	0.49	ปานกลาง	
- ทางประวัติศาสตร์	3.29	0.76	ปานกลาง	
- ทางวัฒนธรรม	3.71	0.76	มาก	
<b>ภาพรวม</b>	<b>3.71</b>	<b>0.76</b>	<b>มาก</b>	<b>1</b>
<b>5. ด้านการตอบรับของประชาชนในท้องถิ่น</b>				
- การต้อนรับนักท่องเที่ยว	3.29	0.49	ปานกลาง	
- การมีส่วนร่วมในกิจกรรมของแหล่ง	3.29	0.76	ปานกลาง	
- การรักษาเอกลักษณ์ของคนในชุมชน	3.71	0.76	มาก	
- การได้ประโยชน์ของคนในชุมชนจากแหล่ง	3.71	0.76	มาก	
<b>ภาพรวม</b>	<b>3.50</b>	<b>0.69</b>	<b>มาก</b>	<b>3</b>
<b>6. ด้านการจัดการ</b>				
- การบริการข้อมูลเพื่อการศึกษา	3.57	0.79	มาก	
- การดูแลรักษาสิ่งแวดล้อม	3.29	0.76	ปานกลาง	
- องค์กรหรือกลุ่มในการจัดการการท่องเที่ยว เชิงประวัติศาสตร์	3.29	0.76	ปานกลาง	
<b>ภาพรวม</b>	<b>3.38</b>	<b>0.77</b>	<b>ปานกลาง</b>	
<b>ภาพรวมศักยภาพด้านการท่องเที่ยว แหล่งเตาเผาและเครื่องเคลือบบ้านบ่อสวก จังหวัดน่าน</b>	<b>3.46</b>	<b>0.74</b>	<b>มาก</b>	

จากตารางที่ 4.12 แสดงภาพรวมศักยภาพด้านการท่องเที่ยวของแหล่งเตาเผาและเครื่องเคลือบบ้านบ่อสวก มีผลการประเมินอยู่ในระดับมาก ( $\bar{x}=3.46$ ,  $SD=0.74$ ) เมื่อพิจารณารายด้านตามค่าคะแนน พบว่า

อันดับหนึ่ง ด้านคุณค่าและความสำคัญของแหล่งท่องเที่ยว มีผลการประเมินอยู่ในระดับมาก ( $\bar{x}=3.71$ ,  $SD=0.76$ ) กล่าวคือ คุณค่าทางวัฒนธรรม อยู่ในระดับมาก ( $\bar{x}=3.71$ ,  $SD=0.76$ ) รองลงมา คุณค่าทางธรรมชาติ อยู่ในระดับปานกลาง ( $\bar{x}=3.29$ ,  $SD=0.49$ ) และทางประวัติศาสตร์ อยู่ในระดับปานกลาง ( $\bar{x}=3.29$ ,  $SD=0.76$ ) ตามลำดับ

อันดับสอง ด้านความสะดวกในการเข้าถึง มีผลการประเมินอยู่ในระดับมาก ( $\bar{x}=3.54$ ,  $SD=0.93$ ) กล่าวคือ พาหนะรับจ้างที่เข้าถึง อยู่ในระดับมาก ( $\bar{x}=3.86$ ,  $SD=0.69$ ) รองลงมา ลักษณะถนน อยู่ในระดับมาก ( $\bar{x}=3.76$ ,  $SD=0.95$ ) และป้ายชี้ทางเข้าสู่แหล่งท่องเที่ยว อยู่ในระดับมาก ( $\bar{x}=3.57$ ,  $SD=0.79$ ) ตามลำดับ

อันดับสาม ด้านการตอบรับของประชาชนในท้องถิ่น มีผลการประเมินอยู่ในระดับมาก ( $\bar{x}=3.50$ ,  $SD=0.69$ ) กล่าวคือ การรักษาเอกลักษณ์ของคนในชุมชนและการได้ประโยชน์ของคนในชุมชนจากแหล่ง อยู่ในระดับมาก ( $\bar{x}=3.71$ ,  $SD=0.76$ ) รองลงมาคือการต้อนรับนักท่องเที่ยว อยู่ในระดับปานกลาง ( $\bar{x}=3.29$ ,  $SD=0.49$ ) และการมีส่วนร่วมในกิจกรรมของแหล่ง อยู่ในระดับปานกลาง ( $\bar{x}=3.29$ ,  $SD=0.76$ ) ตามลำดับ

**ตารางที่ 4.13** ตารางแสดงค่าเฉลี่ยและส่วนเบี่ยงเบนมาตรฐานศักยภาพด้านการท่องเที่ยวของบ่อเกลือ อ.ปัว จังหวัดน่าน

บ่อเกลือ อ.ปัว จังหวัดน่าน	ผลการประเมิน			
	$\bar{x}$	SD	การแปลผล	ลำดับ
<b>1. ด้านความสะดวกในการเข้าถึง</b>				
- ลักษณะถนน	3.71	0.95	มาก	
- พาหนะที่เข้าถึง	2.86	0.90	ปานกลาง	
- พาหนะรับจ้างที่เข้าถึง	3.43	0.79	มาก	
- ระยะทาง	3.00	0.58	ปานกลาง	
- ป้ายชี้ทางเข้าสู่แหล่งท่องเที่ยว	3.43	0.53	มาก	
<b>ภาพรวม</b>	<b>3.29</b>	<b>0.75</b>	<b>ปานกลาง</b>	
<b>2. ด้านสิ่งอำนวยความสะดวกในแหล่งท่องเที่ยว</b>				
- น้ำ ไฟฟ้า โทรศัพท์สาธารณะ	3.43	0.53	มาก	

บ่อเกลือ อ.ปัว จังหวัดน่าน	ผลการประเมิน			
	$\bar{x}$	SD	การแปลผล	ลำดับ
- ถังขยะ	3.29	0.49	ปานกลาง	
- สถานที่จอดรถ	3.14	0.38	ปานกลาง	
- จุดพักนักท่องเที่ยว	3.29	0.49	ปานกลาง	
- ร้านอาหาร ร้านขายของที่ระลึก	3.00	0.82	ปานกลาง	
- ห้องน้ำ	3.14	0.69	ปานกลาง	
- การดูแลรักษาความปลอดภัย	3.29	0.49	ปานกลาง	
<b>ภาพรวม</b>	<b>3.22</b>	<b>0.55</b>	<b>ปานกลาง</b>	
<b>3. ด้านสภาพแวดล้อมของแหล่งท่องเที่ยว</b>				
- สภาพแวดล้อมทางธรรมชาติ และการ ถูกตัดแปลง	3.29	1.38	ปานกลาง	
- ระบบนิเวศ	3.43	0.98	มาก	
- มลภาวะ (ขยะ ภาพ เสียง อากาศ)	3.57	0.79	มาก	
<b>ภาพรวม</b>	<b>3.43</b>	<b>1.05</b>	<b>มาก</b>	<b>2</b>
<b>4. ด้านคุณค่าและความสำคัญของแหล่งท่องเที่ยว</b>				
- ทางธรรมชาติ	3.29	0.49	ปานกลาง	
- ทางประวัติศาสตร์	3.86	0.90	มาก	
- ทางวัฒนธรรม	3.57	0.79	มาก	
<b>ภาพรวม</b>	<b>3.57</b>	<b>0.72</b>	<b>มาก</b>	<b>1</b>
<b>5. ด้านการตอบรับของประชาชนในท้องถิ่น</b>				
- การต้อนรับนักท่องเที่ยว	3.29	0.76	ปานกลาง	
- การมีส่วนร่วมในกิจกรรมของแหล่ง	2.86	1.07	ปานกลาง	
- การรักษาเอกลักษณ์ของคนในชุมชน	3.29	1.25	ปานกลาง	
- การได้ประโยชน์ของคนในชุมชนจากแหล่ง	3.86	0.90	มาก	
<b>ภาพรวม</b>	<b>3.32</b>	<b>0.99</b>	<b>ปานกลาง</b>	<b>3</b>
<b>6. ด้านการจัดการ</b>				
- การบริการข้อมูลเพื่อการศึกษา	3.71	0.76	มาก	
- การดูแลรักษาสิ่งแวดล้อม	2.86	1.35	ปานกลาง	
- องค์กรหรือกลุ่มในการจัดการการท่องเที่ยว	3.14	1.07	ปานกลาง	

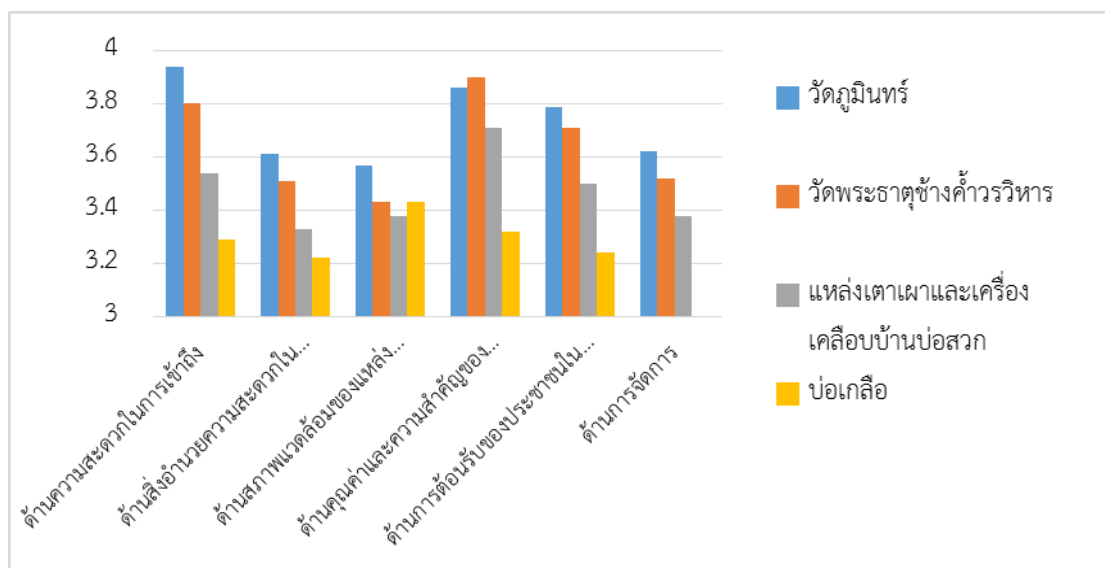
บ่อเกลือ อ.ปัว จังหวัดน่าน	ผลการประเมิน			
	$\bar{x}$	SD	การแปลผล	ลำดับ
เชิงประวัติศาสตร์				
ภาพรวม	3.24	1.06	ปานกลาง	
ภาพรวมศักยภาพด้านการท่องเที่ยว บ่อเกลือ อ.ปัว จังหวัดน่าน	3.32	0.80	ปานกลาง	

จากตารางที่ 4.13 แสดงภาพรวมศักยภาพด้านการท่องเที่ยวของบ่อเกลือ อ.ปัว มีผลการประเมินอยู่ในระดับปานกลาง ( $\bar{x}=3.32$ ,  $SD=0.80$ ) เมื่อพิจารณารายด้านตามค่าคะแนนพบว่า

อันดับหนึ่ง ด้านคุณค่าและความสำคัญของแหล่งท่องเที่ยว มีผลการประเมินอยู่ในระดับมาก ( $\bar{x}=3.57$ ,  $SD=0.72$ ) กล่าวคือคุณค่าทางประวัติศาสตร์ อยู่ในระดับมาก ( $\bar{x}=3.86$ ,  $SD=0.90$ ) รองลงมา คุณค่าทางวัฒนธรรม อยู่ในระดับมาก ( $\bar{x}=3.57$ ,  $SD=0.79$ ) และทางธรรมชาติ อยู่ในระดับปานกลาง ( $\bar{x}=3.29$ ,  $SD=0.49$ ) ตามลำดับ

อันดับสอง ด้านสภาพแวดล้อมของแหล่งท่องเที่ยว มีผลการประเมินอยู่ในระดับมาก ( $\bar{x}=3.43$ ,  $SD=1.05$ ) กล่าวคือมลภาวะ (ขยะ ภาพ เสียง อากาศ) อยู่ในระดับมาก ( $\bar{x}=3.57$ ,  $SD=0.79$ ) รองลงมา ระบบนิเวศ อยู่ในระดับมาก ( $\bar{x}=3.43$ ,  $SD=0.98$ ) และสภาพแวดล้อมทางธรรมชาติและ การถูกตัดแปลง อยู่ในระดับปานกลาง ( $\bar{x}=3.29$ ,  $SD=1.38$ ) ตามลำดับ

อันดับสาม ด้านการตอบรับของประชาชนในท้องถิ่น มีผลการประเมินอยู่ในระดับปานกลาง ( $\bar{x}=3.32$ ,  $SD=0.99$ ) กล่าวคือ การได้ประโยชน์ของคนในชุมชนจากแหล่ง อยู่ในระดับมาก ( $\bar{x}=3.86$ ,  $SD=0.90$ ) รองลงมา คือ การต้อนรับนักท่องเที่ยว อยู่ในระดับปานกลาง ( $\bar{x}=3.29$ ,  $SD=0.76$ ) และการรักษาเอกลักษณ์ของคนในชุมชน อยู่ในระดับปานกลาง ( $\bar{x}=3.29$ ,  $SD=1.25$ ) ตามลำดับ



ภาพที่ 4.3 แผนภูมิแท่งแสดงศักยภาพด้านการท่องเที่ยว จ.น่าน

#### 4.1.4 แหล่งท่องเที่ยวเชิงประวัติศาสตร์และเชิงวัฒนธรรมของจังหวัดกำแพงเพชร

ตารางที่ 4.14 ตารางแสดงค่าเฉลี่ยและส่วนเบี่ยงเบนมาตรฐานศักยภาพด้านการท่องเที่ยวของอุทยานประวัติศาสตร์กำแพงเพชร (วัดพระแก้ว วัดพระธาตุ)

อุทยานประวัติศาสตร์กำแพงเพชร (วัดพระแก้ว วัดพระธาตุ)	ผลการประเมิน			
	$\bar{x}$	SD	การแปลผล	ลำดับ
<b>1. ด้านความสะอาดในการเข้าถึง</b>				
- ลักษณะถนน	4.14	0.38	มาก	
- พาหนะที่เข้าถึง	3.57	0.79	มาก	
- พาหนะรับจ้างที่เข้าถึง	3.71	0.76	มาก	
- ระยะทาง	3.57	0.79	มาก	
- ป้ายชี้ทางเข้าสู่แหล่งท่องเที่ยว	3.43	0.79	มาก	
<b>ภาพรวม</b>	<b>3.69</b>	<b>0.70</b>	<b>มาก</b>	<b>3</b>
<b>2. ด้านสิ่งอำนวยความสะดวกในแหล่งท่องเที่ยว</b>				
- น้ำ ไฟฟ้า โทรศัพท์สาธารณะ	3.43	0.53	มาก	
- ถังขยะ	3.29	0.49	ปานกลาง	
- สถานที่จอดรถ	3.57	0.53	มาก	
- จุดพักนักท่องเที่ยว	3.86	1.07	มาก	

อุทยานประวัติศาสตร์กำแพงเพชร (วัดพระแก้ว วัดพระธาตุ)	ผลการประเมิน			
	$\bar{x}$	SD	การแปลผล	ลำดับ
- ร้านอาหาร ร้านขายของที่ระลึก	3.57	0.79	มาก	
- ห้องน้ำ	3.57	0.79	มาก	
- การดูแลรักษาความปลอดภัย	3.71	0.76	มาก	
<b>ภาพรวม</b>	<b>3.57</b>	<b>0.71</b>	<b>มาก</b>	
<b>3. ด้านสภาพแวดล้อมของแหล่งท่องเที่ยว</b>				
- สภาพแวดล้อมทางธรรมชาติและ การถูก ดัดแปลง	3.14	1.07	ปานกลาง	
- ระบบนิเวศ	3.57	0.79	มาก	
- มลภาวะ (ขยะ ภาพ เสียง อากาศ)	3.14	0.90	ปานกลาง	
<b>ภาพรวม</b>	<b>3.29</b>	<b>0.92</b>	<b>มาก</b>	
<b>4. ด้านคุณค่าและความสำคัญของแหล่งท่องเที่ยว</b>				
- ทางธรรมชาติ	3.71	0.76	มาก	
- ทางประวัติศาสตร์	4.14	0.90	มาก	
- ทางวัฒนธรรม	3.86	0.90	มาก	
<b>ภาพรวม</b>	<b>3.90</b>	<b>0.85</b>	<b>มาก</b>	<b>2</b>
<b>5. ด้านการตอบรับของประชาชนในท้องถิ่น</b>				
- การต้อนรับนักท่องเที่ยว	3.86	0.69	มาก	
- การมีส่วนร่วมในกิจกรรมของแหล่ง	3.86	0.69	มาก	
- การรักษาเอกลักษณ์ของคนในชุมชน	3.71	0.76	มาก	
- การได้ประโยชน์ของคนในชุมชนจากแหล่ง	3.29	1.11	ปานกลาง	
<b>ภาพรวม</b>	<b>3.68</b>	<b>0.81</b>	<b>มาก</b>	
<b>6. ด้านการจัดการ</b>				
- การบริการข้อมูลเพื่อการศึกษา	4.00	0.00	มาก	
- การดูแลรักษาสิ่งแวดล้อม	3.86	0.69	มาก	
- องค์กรหรือกลุ่มในการจัดการการท่องเที่ยว เชิงประวัติศาสตร์	4.00	0.58	มาก	
<b>ภาพรวม</b>	<b>3.95</b>	<b>0.42</b>	<b>มาก</b>	<b>1</b>
<b>ภาพรวมศักยภาพด้านการท่องเที่ยว</b>	<b>3.66</b>	<b>0.73</b>	<b>มาก</b>	

อุทยานประวัติศาสตร์กำแพงเพชร (วัดพระแก้ว วัดพระธาตุ)	ผลการประเมิน			
	$\bar{x}$	SD	การแปลผล	ลำดับ
อุทยานประวัติศาสตร์กำแพงเพชร (วัดพระแก้ว วัดพระธาตุ)				

จากตารางที่ 4.14 แสดงภาพรวมศักยภาพด้านการท่องเที่ยวของอุทยานประวัติศาสตร์กำแพงเพชร (วัดพระแก้ว วัดพระธาตุ) มีผลการประเมินอยู่ในระดับมาก ( $\bar{x}=3.66$ ,  $SD=0.73$ ) เมื่อพิจารณารายด้านตามค่าคะแนน พบว่า

อันดับหนึ่ง ด้านการจัดการ มีผลการประเมินอยู่ในระดับมาก ( $\bar{x}=4.10$ ,  $SD=0.62$ ) กล่าวคือ การบริการข้อมูลเพื่อการศึกษา อยู่ในระดับมาก ( $\bar{x}=4.00$ ,  $SD=0.00$ ) รองลงมาองค์กรหรือกลุ่มในการจัดการการท่องเที่ยวเชิงประวัติศาสตร์ อยู่ในระดับมาก ( $\bar{x}=4.00$ ,  $SD=0.58$ ) และการดูแลรักษาสิ่งแวดล้อม อยู่ในระดับมาก ( $\bar{x}=3.86$ ,  $SD=0.69$ ) ตามลำดับ

อันดับสอง ด้านคุณค่าและความสำคัญของแหล่งท่องเที่ยว มีผลการประเมินอยู่ในระดับมาก ( $\bar{x}=4.05$ ,  $SD=0.94$ ) กล่าวคือทางประวัติศาสตร์ อยู่ในระดับมาก ( $\bar{x}=4.14$ ,  $SD=0.90$ ) รองลงมาคือทางวัฒนธรรม อยู่ในระดับมาก ( $\bar{x}=3.86$ ,  $SD=0.90$ ) และทางธรรมชาติ อยู่ในระดับมาก ( $\bar{x}=3.71$ ,  $SD=0.76$ ) ตามลำดับ

อันดับสาม ด้านความสะดวกในการเข้าถึง มีผลการประเมินอยู่ในระดับมาก ( $\bar{x}=3.69$ ,  $SD=0.70$ ) กล่าวคือลักษณะถนน อยู่ในระดับมาก ( $\bar{x}=4.14$ ,  $SD=0.38$ ) รองลงมาคือพาหนะรับจ้างที่เข้าถึง อยู่ในระดับมาก ( $\bar{x}=3.71$ ,  $SD=0.76$ ) และระยะทาง พาหนะที่เข้าถึง อยู่ในระดับมาก ( $\bar{x}=3.57$ ,  $SD=0.79$ ) ตามลำดับ

**ตารางที่ 4.15** ตารางแสดงค่าเฉลี่ยและส่วนเบี่ยงเบนมาตรฐานศักยภาพด้านการท่องเที่ยวของอุทยานประวัติศาสตร์กำแพงเพชร (วัดข้างรอบ วัดสิงห์)

อุทยานประวัติศาสตร์กำแพงเพชร (วัดข้างรอบ วัดสิงห์)	ผลการประเมิน			
	$\bar{x}$	SD	การแปลผล	ลำดับ
<b>1. ด้านความสะดวกในการเข้าถึง</b>				
- ลักษณะถนน	4.29	0.49	มากที่สุด	
- พาหนะที่เข้าถึง	3.57	0.79	มาก	
- พาหนะรับจ้างที่เข้าถึง	3.57	0.79	มาก	
- ระยะทาง	3.57	0.53	มาก	

อุทยานประวัติศาสตร์กำแพงเพชร (วัดช้างรอบ วัดสิงห์)	ผลการประเมิน			
	$\bar{x}$	SD	การแปลผล	ลำดับ
- ป้ายชี้ทางเข้าสู่แหล่งท่องเที่ยว	3.57	0.98	มาก	
<b>ภาพรวม</b>	<b>3.71</b>	<b>0.71</b>	<b>มาก</b>	<b>2</b>
<b>2. ด้านสิ่งอำนวยความสะดวกในแหล่งท่องเที่ยว</b>				
- น้ำ ไฟฟ้า โทรศัพท์สาธารณะ	3.43	0.53	มาก	
- ถังขยะ	3.29	0.49	ปานกลาง	
- สถานที่จอดรถ	3.86	0.38	มาก	
- จุดพักผ่อนที่ท่องเที่ยว	4.29	0.49	มากที่สุด	
- ร้านอาหาร ร้านขายของที่ระลึก	3.71	0.76	มาก	
- ห้องน้ำ	3.71	0.76	มาก	
- การดูแลรักษาความปลอดภัย	3.57	0.53	มาก	
<b>ภาพรวม</b>	<b>3.69</b>	<b>0.56</b>	<b>มาก</b>	<b>3</b>
<b>3. ด้านสภาพแวดล้อมของแหล่งท่องเที่ยว</b>				
- สภาพแวดล้อมทางธรรมชาติและ การถูก ดัดแปลง	3.14	1.07	ปานกลาง	
- ระบบนิเวศ	3.14	1.07	ปานกลาง	
- มลภาวะ (ขยะ ภาพ เสียง อากาศ)	2.57	0.79	น้อย	
<b>ภาพรวม</b>	<b>2.95</b>	<b>0.97</b>	<b>น้อย</b>	
<b>4. ด้านคุณค่าและความสำคัญของแหล่งท่องเที่ยว</b>				
- ทางธรรมชาติ	3.57	0.79	มาก	
- ทางประวัติศาสตร์	4.00	1.00	มาก	
- ทางวัฒนธรรม	4.14	0.90	มาก	
<b>ภาพรวม</b>	<b>3.90</b>	<b>0.90</b>	<b>มาก</b>	<b>1</b>
<b>5. ด้านการตอบรับของประชาชนในท้องถิ่น</b>				
- การต้อนรับนักท่องเที่ยว	3.86	0.69	มาก	
- การมีส่วนร่วมในกิจกรรมของแหล่ง	3.86	0.69	มาก	
- การรักษาเอกลักษณ์ของคนในชุมชน	3.71	0.49	มาก	
- การได้ประโยชน์ของคนในชุมชนจากแหล่ง	3.29	1.11	ปานกลาง	
<b>ภาพรวม</b>	<b>3.68</b>	<b>0.75</b>	<b>มาก</b>	

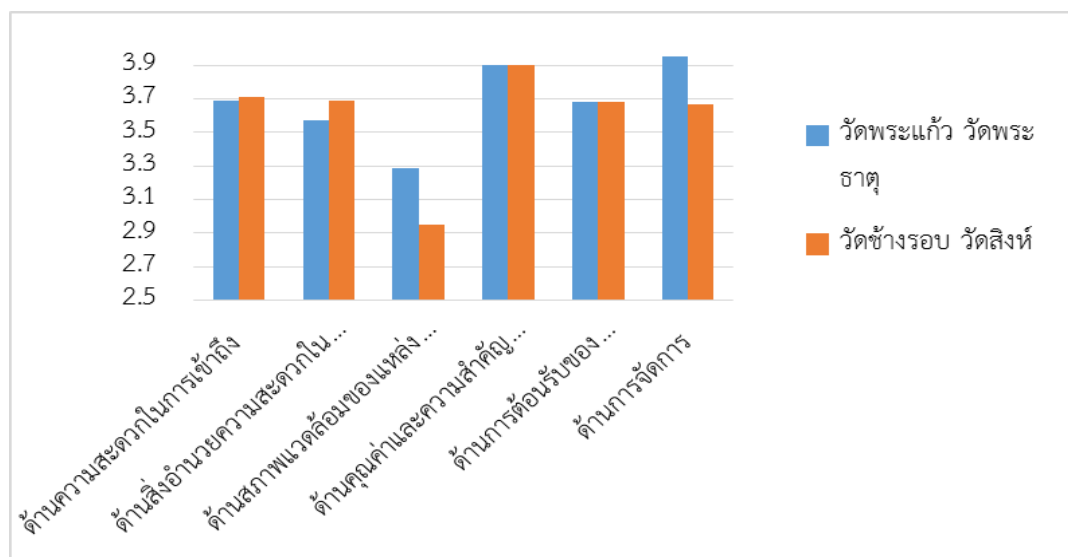
อุทยานประวัติศาสตร์กำแพงเพชร (วัดช้างรอบ วัดสิงห์)	ผลการประเมิน			
	$\bar{x}$	SD	การแปลผล	ลำดับ
<b>6. ด้านการจัดการ</b>				
- การบริการข้อมูลเพื่อการศึกษา	3.86	0.38	มาก	
- การดูแลรักษาสิ่งแวดล้อม	3.43	0.53	มาก	
- องค์กรหรือกลุ่มในการจัดการการท่องเที่ยว เชิงประวัติศาสตร์	3.71	0.76	มาก	
<b>ภาพรวม</b>	<b>3.67</b>	<b>0.56</b>	<b>มาก</b>	
<b>ภาพรวมศักยภาพด้านการท่องเที่ยว อุทยานประวัติศาสตร์กำแพงเพชร (วัดช้างรอบ วัดสิงห์)</b>	<b>3.63</b>	<b>0.71</b>	<b>มาก</b>	

จากตารางที่ 4.15 แสดงภาพรวมศักยภาพด้านการท่องเที่ยวของอุทยานประวัติศาสตร์กำแพงเพชร (วัดช้างรอบ วัดสิงห์) มีผลการประเมินอยู่ในระดับมาก ( $\bar{x}=3.63$ ,  $SD=0.71$ ) เมื่อพิจารณารายด้านตามค่าคะแนน พบว่า

อันดับหนึ่ง ด้านคุณค่าและความสำคัญของแหล่งท่องเที่ยว มีผลการประเมินอยู่ในระดับมาก ( $\bar{x}=3.90$ ,  $SD=0.90$ ) กล่าวคือทางวัฒนธรรม อยู่ในระดับมาก ( $\bar{x}=4.14$ ,  $SD=0.90$ ) รองลงมาทางประวัติศาสตร์ อยู่ในระดับมาก ( $\bar{x}=4.00$ ,  $SD=1.00$ ) และทางธรรมชาติ อยู่ในระดับมาก ( $\bar{x}=3.57$ ,  $SD=0.79$ ) ตามลำดับ

อันดับสอง ด้านความสะดวกในการเข้าถึง มีผลการประเมินอยู่ในระดับมาก ( $\bar{x}=3.71$ ,  $SD=0.71$ ) กล่าวคือลักษณะถนน อยู่ในระดับมากที่สุด ( $\bar{x}=4.29$ ,  $SD=0.49$ ) รองลงมาคือระยะทางอยู่ในระดับมาก ( $\bar{x}=3.57$ ,  $SD=0.53$ ) และพาหนะที่เข้าถึง อยู่ในระดับมาก ( $\bar{x}=3.57$ ,  $SD=0.79$ ) ตามลำดับ

อันดับสาม ด้านสิ่งอำนวยความสะดวกในแหล่งท่องเที่ยว มีผลการประเมินอยู่ในระดับมาก ( $\bar{x}=3.69$ ,  $SD=0.56$ ) กล่าวคือจุดพักนักท่องเที่ยว อยู่ในระดับมากที่สุด ( $\bar{x}=4.29$ ,  $SD=0.49$ ) รองลงมาคือสถานที่จอดรถ อยู่ในระดับมาก ( $\bar{x}=3.86$ ,  $SD=0.38$ ) และห้องน้ำ ร้านอาหาร ร้านขายของที่ระลึก อยู่ในระดับมาก ( $\bar{x}=3.71$ ,  $SD=0.76$ ) ตามลำดับ



ภาพที่ 4.4 แผนภูมิแท่งแสดงศักยภาพด้านการท่องเที่ยว จ.กำแพงเพชร

#### 4.1.5 แหล่งท่องเที่ยวเชิงประวัติศาสตร์และเชิงวัฒนธรรมของจังหวัดสุโขทัย

ตารางที่ 4.16 ตารางแสดงค่าเฉลี่ยและส่วนเบี่ยงเบนมาตรฐานศักยภาพด้านการท่องเที่ยวของอุทยานประวัติศาสตร์เมืองสุโขทัย

อุทยานประวัติศาสตร์เมืองสุโขทัย	ผลการประเมิน			
	$\bar{X}$	SD	การแปลผล	ลำดับ
<b>1. ด้านความสะดวกในการเข้าถึง</b>				
- ลักษณะถนน	4.43	0.98	มากที่สุด	
- พาหนะที่เข้าถึง	3.71	0.95	มาก	
- พาหนะรับจ้างที่เข้าถึง	4.29	0.95	มากที่สุด	
- ระยะเวลา	4.14	0.69	มาก	
- ป้ายชี้ทางเข้าสู่แหล่งท่องเที่ยว	3.57	1.27	มาก	
<b>ภาพรวม</b>	<b>4.03</b>	<b>0.97</b>	<b>มาก</b>	<b>3</b>
<b>2. ด้านสิ่งอำนวยความสะดวกในแหล่งท่องเที่ยว</b>				
- น้ำ ไฟฟ้า โทรศัพท์สาธารณะ	3.71	1.11	มาก	
- ถังขยะ	3.57	0.79	มาก	
- สถานที่จอดรถ	3.71	1.11	มาก	
- จุดพักผ่อนท่องเที่ยว	4.29	0.76	มากที่สุด	
- ร้านอาหาร ร้านขายของที่ระลึก	3.57	1.27	มาก	

อุทยานประวัติศาสตร์เมืองสุโขทัย	ผลการประเมิน			
	$\bar{X}$	SD	การแปลผล	ลำดับ
- ห้องน้ำ	3.71	0.95	มาก	
- การดูแลรักษาความปลอดภัย	4.00	0.82	มาก	
<b>ภาพรวม</b>	<b>3.80</b>	<b>0.97</b>	<b>มาก</b>	
<b>3. ด้านสภาพแวดล้อมของแหล่งท่องเที่ยว</b>				
- สภาพแวดล้อมทางธรรมชาติ และการถูก ดัดแปลง	4.00	0.82	มาก	
- ระบบนิเวศ	3.86	0.90	มาก	
- มลภาวะ (ขยะ ภาพ เสียง อากาศ)	3.43	0.98	มาก	
<b>ภาพรวม</b>	<b>3.76</b>	<b>0.90</b>	<b>มาก</b>	
<b>4. ด้านคุณค่าและความสำคัญของแหล่งท่องเที่ยว</b>				
- ทางธรรมชาติ	3.43	0.79	มาก	
- ทางประวัติศาสตร์	4.71	0.49	มากที่สุด	
- ทางวัฒนธรรม	4.29	0.76	มากที่สุด	
<b>ภาพรวม</b>	<b>4.14</b>	<b>0.68</b>	<b>มาก</b>	<b>1</b>
<b>5. ด้านการตอบรับของประชาชนในท้องถิ่น</b>				
- การต้อนรับนักท่องเที่ยว	3.57	1.27	มาก	
- การมีส่วนร่วมในกิจกรรมของแหล่ง	3.71	0.76	มาก	
- การรักษาเอกลักษณ์ของคนในชุมชน	3.86	0.69	มาก	
- การได้ประโยชน์ของคนในชุมชนจากแหล่ง	4.00	0.82	มาก	
<b>ภาพรวม</b>	<b>3.79</b>	<b>0.88</b>	<b>มาก</b>	
<b>6. ด้านการจัดการ</b>				
- การบริการข้อมูลเพื่อการศึกษา	4.43	0.53	มากที่สุด	
- การดูแลรักษาสิ่งแวดล้อม	3.57	0.98	มาก	
- องค์กรหรือกลุ่มในการจัดการการท่องเที่ยว เชิงประวัติศาสตร์	4.14	1.07	มาก	
<b>ภาพรวม</b>	<b>4.05</b>	<b>0.86</b>	<b>มาก</b>	<b>2</b>
<b>ภาพรวมศักยภาพด้านการท่องเที่ยว อุทยานประวัติศาสตร์เมืองสุโขทัย</b>	<b>3.91</b>	<b>0.90</b>	<b>มาก</b>	

จากตารางที่ 4.16 แสดงภาพรวมศักยภาพด้านการท่องเที่ยวของอุทยานประวัติศาสตร์เมืองสุโขทัย มีผลการประเมินอยู่ในระดับมาก ( $\bar{x}=3.91$ ,  $SD=0.90$ ) เมื่อพิจารณารายด้านตามค่าคะแนน พบว่า

อันดับหนึ่ง ด้านคุณค่าและความสำคัญของแหล่งท่องเที่ยว มีผลการประเมินอยู่ในระดับมาก ( $\bar{x}=4.03$ ,  $SD=0.97$ ) กล่าวคือคุณค่าทางประวัติศาสตร์ อยู่ในระดับมากที่สุด ( $\bar{x}=4.71$ ,  $SD=0.49$ ) รองลงมาคุณค่าทางวัฒนธรรม อยู่ในระดับมากที่สุด ( $\bar{x}=4.29$ ,  $SD=0.76$ ) และทางธรรมชาติ อยู่ในระดับมาก ( $\bar{x}=3.43$ ,  $SD=0.79$ ) ตามลำดับ

อันดับสอง ด้านการจัดการ มีผลการประเมินอยู่ในระดับมาก ( $\bar{x}=4.05$ ,  $SD=0.86$ ) กล่าวคือ การบริการข้อมูลเพื่อการศึกษาอยู่ในระดับมากที่สุด ( $\bar{x}=4.43$ ,  $SD=0.53$ ) รองลงมา องค์กรหรือกลุ่มในการจัดการการท่องเที่ยวเชิงประวัติศาสตร์ อยู่ในระดับมาก ( $\bar{x}=4.14$ ,  $SD=1.07$ ) และการดูแลรักษาสิ่งแวดล้อม อยู่ในระดับมาก ( $\bar{x}=3.57$ ,  $SD=0.98$ ) ตามลำดับ

อันดับสาม ด้านความสะดวกในการเข้าถึง มีผลการประเมินอยู่ในระดับมาก ( $\bar{x}=3.32$ ,  $SD=0.99$ ) กล่าวคือ ลักษณะถนน อยู่ในระดับมากที่สุด ( $\bar{x}=4.43$ ,  $SD=0.98$ ) รองลงมาคือ พาหนะรับจ้างที่เข้าถึง อยู่ในระดับมากที่สุด ( $\bar{x}=4.29$ ,  $SD = 0.95$ ) และระยะทาง อยู่ในระดับมาก ( $\bar{x}=4.14$ ,  $SD=0.69$ ) ตามลำดับ

ตารางที่ 4.17 ตารางแสดงค่าเฉลี่ยและส่วนเบี่ยงเบนมาตรฐานศักยภาพด้านการท่องเที่ยวของพิพิธภัณฑสถานแห่งชาติรามคำแหง จังหวัดสุโขทัย

พิพิธภัณฑสถานแห่งชาติรามคำแหง จังหวัดสุโขทัย	ผลการประเมิน			
	$\bar{x}$	SD	การแปลผล	ลำดับ
<b>1. ด้านความสะดวกในการเข้าถึง</b>				
- ลักษณะถนน	4.00	1.15	มาก	
- พาหนะที่เข้าถึง	3.43	0.98	มาก	
- พาหนะรับจ้างที่เข้าถึง	3.86	1.07	มาก	
- ระยะทาง	3.86	0.90	มาก	
- ป้ายชี้ทางเข้าสู่แหล่งท่องเที่ยว	3.29	0.95	ปานกลาง	
<b>ภาพรวม</b>	<b>3.69</b>	<b>1.01</b>	<b>มาก</b>	
<b>2. ด้านสิ่งอำนวยความสะดวกในแหล่งท่องเที่ยว</b>				
- น้ำ ไฟฟ้า โทรศัพทสาธารณะ	3.71	0.95	มาก	

พิพิธภัณฑสถานแห่งชาติรามคำแหง จังหวัดสุโขทัย	ผลการประเมิน			
	$\bar{x}$	SD	การแปลผล	ลำดับ
- ถังขยะ	3.43	0.98	มาก	
- สถานที่จอดรถ	3.57	0.98	มาก	
- จุดพักนักท่องเที่ยว	4.00	0.58	มาก	
- ร้านอาหาร ร้านขายของที่ระลึก	3.71	0.49	มาก	
- ห้องน้ำ	3.57	0.79	มาก	
- การดูแลรักษาความปลอดภัย	3.57	0.79	มาก	
<b>ภาพรวม</b>	<b>3.65</b>	<b>0.79</b>	<b>มาก</b>	
<b>3. ด้านสภาพแวดล้อมของแหล่งท่องเที่ยว</b>				
- สภาพแวดล้อมทางธรรมชาติ และการ ถูกตัดแปลง	3.29	0.49	ปานกลาง	
- ระบบนิเวศ	3.43	0.79	มาก	
- มลภาวะ (ขยะ ภาพ เสียง อากาศ)	3.14	0.69	ปานกลาง	
<b>ภาพรวม</b>	<b>3.29</b>	<b>0.65</b>	<b>ปานกลาง</b>	
<b>4. ด้านคุณค่าและความสำคัญของแหล่งท่องเที่ยว</b>				
- ทางธรรมชาติ	3.71	0.76	มาก	
- ทางประวัติศาสตร์	4.43	0.79	มากที่สุด	
- ทางวัฒนธรรม	4.00	1.15	มาก	
<b>ภาพรวม</b>	<b>4.05</b>	<b>0.90</b>	<b>มาก</b>	<b>1</b>
<b>5. ด้านการตอบรับของประชาชนในท้องถิ่น</b>				
- การต้อนรับนักท่องเที่ยว	3.57	0.98	มาก	
- การมีส่วนร่วมในกิจกรรมของแหล่ง	3.71	0.76	มาก	
- การรักษาเอกลักษณ์ของคนในชุมชน	4.14	0.69	มาก	
- การได้ประโยชน์ของคนในชุมชนจากแหล่ง	4.14	0.69	มาก	
<b>ภาพรวม</b>	<b>3.89</b>	<b>0.78</b>	<b>มาก</b>	<b>3</b>
<b>6. ด้านการจัดการ</b>				
- การบริการข้อมูลเพื่อการศึกษา	4.29	0.76	มากที่สุด	
- การดูแลรักษาสิ่งแวดล้อม	3.43	0.98	มาก	
- องค์กรหรือกลุ่มในการจัดการการท่องเที่ยว	4.14	1.07	มาก	

พิพิธภัณฑสถานแห่งชาติรามคำแหง จังหวัดสุโขทัย	ผลการประเมิน			
	$\bar{x}$	SD	การแปลผล	ลำดับ
เชิงประวัติศาสตร์				
ภาพรวม	3.95	0.93	มาก	2
ภาพรวมศักยภาพด้านการท่องเที่ยว พิพิธภัณฑสถานแห่งชาติรามคำแหง จังหวัดสุโขทัย	3.74	0.85	มาก	

จากตารางที่ 4.17 แสดงภาพรวมศักยภาพด้านการท่องเที่ยวของพิพิธภัณฑสถานแห่งชาติรามคำแหง มีผลการประเมินอยู่ในระดับมาก ( $\bar{x}=3.74$ ,  $SD=0.85$ ) เมื่อพิจารณารายด้านตามค่าคะแนน พบว่า

อันดับหนึ่ง ด้านคุณค่าและความสำคัญของแหล่งท่องเที่ยว มีผลการประเมินอยู่ในระดับมาก ( $\bar{x}=4.03$ ,  $SD=0.97$ ) กล่าวคือ คุณค่าทางประวัติศาสตร์ อยู่ในระดับมากที่สุด ( $\bar{x}=4.43$ ,  $SD=0.79$ ) รองลงมาคุณค่าทางวัฒนธรรม อยู่ในระดับมาก ( $\bar{x}=4.00$ ,  $SD=1.15$ ) และทางธรรมชาติ อยู่ในระดับมาก ( $\bar{x}=3.71$ ,  $SD=0.76$ ) ตามลำดับ

อันดับสอง ด้านการจัดการ มีผลการประเมินอยู่ในระดับมาก ( $\bar{x}=3.95$ ,  $SD=0.93$ ) กล่าวคือ การบริการข้อมูลเพื่อการศึกษา อยู่ในระดับมากที่สุด ( $\bar{x}=4.29$ ,  $SD=0.76$ ) รองลงมา องค์กรหรือกลุ่มในการจัดการการท่องเที่ยวเชิงประวัติศาสตร์ อยู่ในระดับมาก ( $\bar{x}=4.14$ ,  $SD=1.07$ ) และการดูแลรักษาสิ่งแวดล้อม อยู่ในระดับมาก ( $\bar{x}=3.43$ ,  $SD=0.98$ ) ตามลำดับ

อันดับสาม ด้านการตอบรับของประชาชนในท้องถิ่น มีผลการประเมินอยู่ในระดับมาก ( $\bar{x}=3.89$ ,  $SD=0.78$ ) กล่าวคือ การรักษาเอกลักษณ์ของคนในชุมชนและการได้ประโยชน์ของคนในชุมชนจากแหล่ง อยู่ในระดับมาก ( $\bar{x}=4.14$ ,  $SD=0.69$ ) รองลงมาคือการมีส่วนร่วมในกิจกรรมของแหล่ง อยู่ในระดับมาก ( $\bar{x}=3.71$ ,  $SD=0.76$ ) และการต้อนรับนักท่องเที่ยว อยู่ในระดับมาก ( $\bar{x}=3.57$ ,  $SD=0.98$ ) ตามลำดับ

ตารางที่ 4.18 ตารางแสดงค่าเฉลี่ยและส่วนเบี่ยงเบนมาตรฐานศักยภาพด้านการท่องเที่ยวของ  
อุทยานแห่งชาติศรีสัชนาลัย

อุทยานแห่งชาติศรีสัชนาลัย	ผลการประเมิน			
	$\bar{x}$	SD	การแปลผล	ลำดับ
<b>1. ด้านความสะดวกในการเข้าถึง</b>				
- ลักษณะถนน	4.00	0.82	มาก	
- พาหนะที่เข้าถึง	3.43	0.79	มาก	
- พาหนะรับจ้างที่เข้าถึง	3.57	0.53	มาก	
- ระยะทาง	3.29	0.76	ปานกลาง	
- ป้ายชี้ทางเข้าสู่แหล่งท่องเที่ยว	3.29	0.76	ปานกลาง	
<b>ภาพรวม</b>	<b>3.51</b>	<b>0.73</b>	<b>มาก</b>	
<b>2. ด้านสิ่งอำนวยความสะดวกในแหล่งท่องเที่ยว</b>				
- น้ำ ไฟฟ้า โทรศัพท์สาธารณะ	3.43	0.79	มาก	
- ถังขยะ	3.14	0.38	ปานกลาง	
- สถานที่จอดรถ	3.43	1.13	มาก	
- จุดพักนักท่องเที่ยว	4.14	0.69	มาก	
- ร้านอาหาร ร้านขายของที่ระลึก	3.71	0.76	มาก	
- ห้องน้ำ	3.71	0.76	มาก	
- การดูแลรักษาความปลอดภัย	3.43	0.53	มาก	
<b>ภาพรวม</b>	<b>3.57</b>	<b>0.72</b>	<b>มาก</b>	
<b>3. ด้านสภาพแวดล้อมของแหล่งท่องเที่ยว</b>				
- สภาพแวดล้อมทางธรรมชาติและ และการถูกตัดแปลง	3.71	0.95	มาก	
- ระบบนิเวศ	3.71	0.76	มาก	
- มลภาวะ (ขยะ ภาพ เสียง อากาศ)	3.29	0.76	ปานกลาง	
<b>ภาพรวม</b>	<b>3.57</b>	<b>0.82</b>	<b>มาก</b>	
<b>4. ด้านคุณค่าและความสำคัญของแหล่งท่องเที่ยว</b>				
- ทางธรรมชาติ	3.29	1.25	ปานกลาง	
- ทางประวัติศาสตร์	4.43	0.79	มากที่สุด	
- ทางวัฒนธรรม	4.43	0.79	มากที่สุด	

อุทยานแห่งชาติศรีสัชนาลัย	ผลการประเมิน			
	$\bar{x}$	SD	การแปลผล	ลำดับ
ภาพรวม	4.05	0.94	มาก	2
<b>5. ด้านการตอบรับของประชาชนในท้องถิ่น</b>				
- การต้อนรับนักท่องเที่ยว	4.00	0.58	มาก	
- การมีส่วนร่วมในกิจกรรมของแหล่ง	3.86	0.90	มาก	
- การรักษาเอกลักษณ์ของคนในชุมชน	3.43	1.27	มาก	
- การได้ประโยชน์ของคนในชุมชนจากแหล่ง	4.00	0.82	มาก	
ภาพรวม	3.82	0.89	มาก	3
<b>6. ด้านการจัดการ</b>				
- การบริการข้อมูลเพื่อการศึกษา	4.29	0.76	มากที่สุด	
- การดูแลรักษาสิ่งแวดล้อม	3.86	0.90	มาก	
- องค์กรหรือกลุ่มในการจัดการการท่องเที่ยวเชิงประวัติศาสตร์	4.43	0.53	มากที่สุด	
ภาพรวม	4.19	0.73	มาก	1
ภาพรวมศักยภาพด้านการท่องเที่ยว อุทยานแห่งชาติศรีสัชนาลัย	3.73	0.79	มาก	

จากตารางที่ 4.18 แสดงภาพรวมศักยภาพด้านการท่องเที่ยวของอุทยานแห่งชาติศรีสัชนาลัย มีผลการประเมินอยู่ในระดับมาก ( $\bar{x}=3.73$ ,  $SD=0.79$ ) เมื่อพิจารณารายด้านตามค่าคะแนน พบว่า

อันดับหนึ่ง ด้านการจัดการ มีผลการประเมินอยู่ในระดับมาก ( $\bar{x}=4.19$ ,  $SD=0.73$ ) กล่าวคือ องค์กรหรือกลุ่มในการจัดการการท่องเที่ยวเชิงประวัติศาสตร์ อยู่ในระดับมากที่สุด ( $\bar{x}=4.43$ ,  $SD=0.53$ ) รองลงมาการบริการข้อมูลเพื่อการศึกษา อยู่ในระดับมากที่สุด ( $\bar{x}=4.29$ ,  $SD=0.76$ ) และการดูแลรักษาสิ่งแวดล้อม อยู่ในระดับมาก ( $\bar{x}=3.86$ ,  $SD=0.90$ ) ตามลำดับ

อันดับสอง ด้านคุณค่าและความสำคัญของแหล่งท่องเที่ยว มีผลการประเมินอยู่ในระดับมาก ( $\bar{x}=4.05$ ,  $SD=0.94$ ) กล่าวคือทางประวัติศาสตร์และวัฒนธรรม อยู่ในระดับมากที่สุด ( $\bar{x}=4.43$ ,  $SD=0.79$ ) และทางธรรมชาติ อยู่ในระดับปานกลาง ( $\bar{x}=3.29$ ,  $SD=1.25$ ) ตามลำดับ

อันดับสาม ด้านการตอบรับของประชาชนในท้องถิ่น มีผลการประเมินอยู่ในระดับมาก ( $\bar{x}=3.82$ ,  $SD=0.89$ ) กล่าวคือการต้อนรับนักท่องเที่ยว อยู่ในระดับมาก ( $\bar{x}=4.00$ ,  $SD=0.58$ )

รองลงมาคือ การได้ประโยชน์ของคนในชุมชนจากแหล่ง อยู่ในระดับมาก ( $\bar{x}=4.00$ ,  $SD=0.82$ ) และการมีส่วนร่วมในกิจกรรมของแหล่ง อยู่ในระดับมาก ( $\bar{x}=3.86$ ,  $SD=0.90$ ) ตามลำดับ

**ตารางที่ 4.19** ตารางแสดงค่าเฉลี่ยและส่วนเบี่ยงเบนมาตรฐานศักยภาพด้านการท่องเที่ยวของ  
พิพิธภัณฑ์สังคโลกสุโขทัย

พิพิธภัณฑ์สังคโลกสุโขทัย	ผลการประเมิน			
	$\bar{x}$	SD	การแปลผล	ลำดับ
<b>1. ด้านความสะดวกในการเข้าถึง</b>				
- ลักษณะถนน	4.00	0.82	มาก	
- พาหนะที่เข้าถึง	3.29	0.95	ปานกลาง	
- พาหนะรับจ้างที่เข้าถึง	3.43	0.98	มาก	
- ระยะเวลา	3.43	0.53	มาก	
- ป้ายชี้ทางเข้าสู่แหล่งท่องเที่ยว	3.00	1.00	ปานกลาง	
<b>ภาพรวม</b>	<b>3.43</b>	<b>0.86</b>	<b>มาก</b>	
<b>2. ด้านสิ่งอำนวยความสะดวกในแหล่งท่องเที่ยว</b>				
- น้ำ ไฟฟ้า โทรศัพท์สาธารณะ	3.43	0.79	มาก	
- ถังขยะ	3.43	0.53	มาก	
- สถานที่จอดรถ	3.14	1.07	ปานกลาง	
- จุดพักนักท่องเที่ยว	4.00	0.82	มาก	
- ร้านอาหาร ร้านขายของที่ระลึก	3.86	0.69	มาก	
- ห้องน้ำ	3.71	0.76	มาก	
- การดูแลรักษาความปลอดภัย	3.57	0.79	มาก	
<b>ภาพรวม</b>	<b>3.59</b>	<b>0.78</b>	<b>มาก</b>	
<b>3. ด้านสภาพแวดล้อมของแหล่งท่องเที่ยว</b>				
- สภาพแวดล้อมทางธรรมชาติ และการ ถูกตัดแปลง	3.43	0.79	มาก	
- ระบบนิเวศ	3.43	0.53	มาก	
- มลภาวะ (ขยะ ภาพ เสียง อากาศ)	2.86	0.69	ปานกลาง	
<b>ภาพรวม</b>	<b>3.24</b>	<b>0.67</b>	<b>มาก</b>	
<b>4. ด้านคุณค่าและความสำคัญของแหล่งท่องเที่ยว</b>				

พิพิธภัณฑสถานโลกสุโขทัย	ผลการประเมิน			
	$\bar{x}$	SD	การแปลผล	ลำดับ
- ทางธรรมชาติ	3.57	0.79	มาก	
- ทางประวัติศาสตร์	4.14	0.90	มาก	
- ทางวัฒนธรรม	4.14	0.69	มาก	
<b>ภาพรวม</b>	<b>3.95</b>	<b>0.79</b>	<b>มาก</b>	<b>2</b>
<b>5. ด้านการตอบรับของประชาชนในท้องถิ่น</b>				
- การต้อนรับนักท่องเที่ยว	3.86	0.69	มาก	
- การมีส่วนร่วมในกิจกรรมของแหล่ง	3.71	0.49	มาก	
- การรักษาเอกลักษณ์ของคนในชุมชน	4.00	0.58	มาก	
- การได้ประโยชน์ของคนในชุมชนจากแหล่ง	3.29	1.11	มาก	
<b>ภาพรวม</b>	<b>3.71</b>	<b>0.72</b>	<b>มาก</b>	<b>3</b>
<b>6. ด้านการจัดการ</b>				
- การบริการข้อมูลเพื่อการศึกษา	4.14	0.69	มาก	
- การดูแลรักษาสิ่งแวดล้อม	3.86	0.69	มาก	
- องค์กรหรือกลุ่มในการจัดการการท่องเที่ยวเชิงประวัติศาสตร์	4.29	0.49	มากที่สุด	
<b>ภาพรวม</b>	<b>4.10</b>	<b>0.62</b>	<b>มาก</b>	<b>1</b>
<b>ภาพรวมศักยภาพด้านการท่องเที่ยว พิพิธภัณฑสถานโลกสุโขทัย</b>	<b>3.64</b>	<b>0.75</b>	<b>มาก</b>	

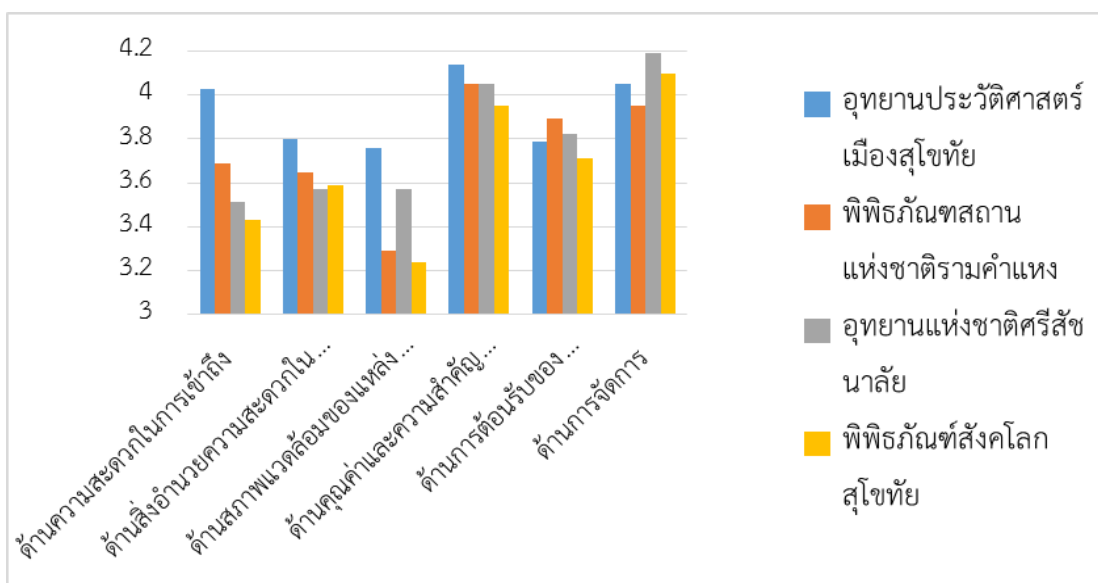
จากตารางที่ 4.19 แสดงภาพรวมศักยภาพด้านการท่องเที่ยวของพิพิธภัณฑสถานโลกสุโขทัย มีผลการประเมินอยู่ในระดับมาก ( $\bar{x}=3.64$ ,  $SD=0.75$ ) เมื่อพิจารณารายด้านตามค่าคะแนน พบว่า

อันดับหนึ่ง ด้านการจัดการ มีผลการประเมินอยู่ในระดับมาก ( $\bar{x}=4.10$ ,  $SD=0.62$ ) กล่าวคือ องค์กรหรือกลุ่มในการจัดการการท่องเที่ยวเชิงประวัติศาสตร์ อยู่ในระดับมากที่สุด ( $\bar{x}=4.29$ ,  $SD=0.49$ ) รองลงมาการบริการข้อมูลเพื่อการศึกษา อยู่ในระดับมาก ( $\bar{x}=4.14$ ,  $SD=0.69$ ) และการดูแลรักษาสิ่งแวดล้อม อยู่ในระดับมาก ( $\bar{x}=3.86$ ,  $SD=0.69$ ) ตามลำดับ

อันดับสอง ด้านคุณค่าและความสำคัญของแหล่งท่องเที่ยว มีผลการประเมินอยู่ในระดับมาก ( $\bar{x}=4.05$ ,  $SD=0.94$ ) กล่าวคือ ทางวัฒนธรรม อยู่ในระดับมาก ( $\bar{x}=4.14$ ,  $SD=0.69$ ) รองลงมาคือ

ทางประวัติศาสตร์ อยู่ในระดับมาก ( $\bar{x}=4.14$ ,  $SD=0.90$ ) และทางธรรมชาติ อยู่ในระดับมาก ( $\bar{x}=3.57$ ,  $SD=0.79$ ) ตามลำดับ

อันดับสาม ด้านการตอบรับของประชาชนในท้องถิ่น มีผลการประเมินอยู่ในระดับมาก ( $\bar{x}=3.82$ ,  $SD=0.89$ ) กล่าวคือการรักษาเอกลักษณ์ของคนในชุมชน อยู่ในระดับมาก ( $\bar{x}=4.00$ ,  $SD=0.58$ ) รองลงมาคือการต้อนรับนักท่องเที่ยว อยู่ในระดับมาก ( $\bar{x}=3.86$ ,  $SD=0.69$ ) และการมีส่วนร่วมในกิจกรรมของแหล่ง อยู่ในระดับมาก ( $\bar{x}=3.71$ ,  $SD=0.49$ ) ตามลำดับ



ภาพที่ 4.5 แผนภูมิแท่งแสดงศักยภาพด้านการท่องเที่ยว จ.สุโขทัย

## 4.2 ผลการวิเคราะห์ข้อมูลเชิงคุณภาพ

### 4.2.1 ศักยภาพของแหล่งท่องเที่ยวเชิงประวัติศาสตร์และเชิงวัฒนธรรมของอารยธรรมล้านนา (พะเยา แพร่ น่าน)



ภาพที่ 4.6 โบราณวัตถุ

อารยธรรมล้านนา ในราวพุทธศตวรรษที่ 17 มีหัวหน้าเผ่าหนึ่งชื่อ ลวจักราช ปกครองดินแดนภาคเหนือตอนบนบริเวณรอยต่อระหว่างประเทศไทย จีน พม่า และลาวในปัจจุบัน เผ่านี้สืบราชวงศ์ลงมาจนถึงพระเจ้ามังราย และเคยครองเมืองเงินยาง (เชียงใหม่) มาก่อนที่จะลงมายึดเมืองหริภุญไชย ในปี พ.ศ.1836 พระองค์ประทับอยู่ประมาณ 2 ปี ก่อนที่จะไปสร้างเวียงกุมกาม แล้วจึงมาสร้างเมืองเชียงใหม่ในปี พ.ศ.1839 โดยมีชื่อเรียกว่า “พินครรัฐ” มีอาณาเขตอยู่ภาคเหนือตอนบนบริเวณเชียงตอยสุเทพ ต้นน้ำจากดอยโหลล้อมรอบตัวเมืองก่อนที่โหลไปรวมกับแม่น้ำปิง และเคยมีอาณาเขตลงมาถึงเมือง น่าน เมืองแพร่ และศรีสัชชนาลัยได้ช่วงระยะเวลาหนึ่งด้วย การสร้างเมืองครั้งนี้มีผู้ร่วมปรึกษาด้วยคือ พ่อขุนรามคำแหงแห่งเมืองสุโขทัย และพระยาจำเมืองแห่งเมืองพะเยา โดยมีชาวเผ่าลื้อ ลัวะ ลาว ไต ม่านเม็ง เป็นกลุ่มชนที่รวมตัวกันอยู่ภายในอาณาจักรล้านนาขณะนั้น ดุจฤดี คงสุวรรณ (2557)

ในปัจจุบันคำว่า“ล้านนา”เป็นที่รู้จักกันทั่วไปว่าหมายถึง 8 จังหวัดของภาคเหนือคือ เชียงใหม่ ลำพูน ลำปาง เชียงราย พะเยา แพร่ น่าน และแม่ฮ่องสอน

## จังหวัดพะเยา



ภาพที่ 4.7 อนุสาวรีย์พ่อขุนงำเมือง

พะเยา เป็นเมืองเก่าแก่เมืองหนึ่งในแถบล้านนาไทยเดิมชื่อว่าภูกามยาวหรือพยาวมีอายุกว่า 900 ปี มีการเปลี่ยนแปลงการปกครองตามอิทธิพลของอาณาจักรต่าง ๆ ผลัดกันมีอำนาจจนถึงสมัยกรุงรัตนโกสินทร์ พยาวเปลี่ยนชื่อเป็นพะเยา รวมอยู่กับจังหวัดเชียงรายในปี พุทธศักราช 2520 ได้รับการจัดตั้งขึ้นเป็นจังหวัดพะเยา มีเนื้อที่ประมาณ 6,335 ตารางกิโลเมตร ผลไม้ที่ขึ้นชื่อ คือ ลิ้นจี่ และมีอุทยานแห่งชาติหลายแห่ง

### 1. ด้านความสะดวกในการเข้าถึง

ลักษณะภูมิประเทศของตัวเมืองพะเยานั้น ล้อมรอบด้วยภูเขาทั้งด้านตะวันออกและด้านตะวันตก จึงส่งผลให้การเดินทางเข้าถึงแหล่งท่องเที่ยวในจังหวัดพะเยานั้น จะสะดวกที่สุดหากใช้รถส่วนตัวในการเดินทาง ดังคำสัมภาษณ์ ผู้ให้สัมภาษณ์คนที่ 7 “พะเยาเป็นเมืองที่อากาศเย็นสบาย จึงทำให้มีนักท่องเที่ยวเดินทางมาเที่ยวพะเยาตลอดทั้งปี และจะมีมากในช่วงฤดูหนาว ปัจจุบันเนื่องจากถนนหนทางสะดวก เดินทางได้ง่าย มีป้ายบอกทางที่ชัดเจน จึงทำให้กลุ่มนักท่องเที่ยวส่วนใหญ่จะนิยมเดินทางมาด้วยตัวเอง เป็นครอบครัว เพราะแหล่งท่องเที่ยว โดยเฉพาะในส่วนของตัวเมืองนั้นอยู่ใกล้กัน ไม่ห่างกันมากนัก อาทิ กว๊านพะเยา อนุสาวรีย์พ่อขุนงำเมือง หอวัฒนธรรมนิทัศน์ พระธาตุดอยแม่จ๋าง เป็นต้น”



ภาพที่ 4.8 กว๊านพะเยา

ผู้ให้สัมภาษณ์คนที่ 8 “ครอบครัวเดินทางมาเที่ยวทุกปี ส่วนใหญ่ก็ไหว้พระ แต่ก็นี้พะเยา คนเค้าจะคิดว่าเป็นเมืองผ่าน คือผ่านไปเชียงใหม่ หรือไม่กี่เชียงใหม่เลย แต่ตอนนี้คนมาเที่ยวพะเยา เยอะขึ้น เพราะถนนสายหลักดีมาก ในตัวเมืองพะเยาถนนอาจจะแคบไปนิด แต่โดยรวมแล้วพะเยา เป็นเมืองน่าเที่ยว”

## 2. ด้านสิ่งอำนวยความสะดวกในแหล่งท่องเที่ยว



ภาพที่ 4.9 ป้ายบอกทางในแหล่งท่องเที่ยว

ปัจจุบันนักท่องเที่ยวชาวต่างชาติ เดินทางมาเที่ยวจังหวัดพะเยาเพิ่มสูงขึ้นทุกๆ ปี ส่งผลให้แหล่งท่องเที่ยวทุกแห่งในจังหวัดพะเยาจะมีการให้บริการข้อมูลเป็นภาษาอังกฤษ อาทิ ป้ายไวนิล แผ่นพับ ป้ายบอกทาง และมัคคุเทศก์ท้องถิ่นก็มีทักษะในการสื่อสารภาษาอังกฤษกับนักท่องเที่ยวได้เป็นอย่างดี

## 3. ด้านสภาพแวดล้อมของแหล่งท่องเที่ยว



ภาพที่ 4.10 เมืองเวียงล่อ

เวียงโบราณเวียงลอ ตั้งอยู่ที่ ต.ลอ อ.จุน จังหวัดพะเยา เวียงลอ สันนิษฐานว่า เป็นเมืองโบราณขนาดใหญ่ มีอายุราว 500-600 ปีตามหลักฐานศิลาจารึกและพระพุทธรูปหินทราย ที่ขุดพบในตัวเมืองโบราณเวียงลอภายในคูเมือง กำแพงเมือง พบโบราณสถาน ประมาณ 10 แห่ง และพบซากโบราณสถาน นอกคูเมือง - กำแพงเมืองอีกประมาณ 40 แห่งที่สำคัญ คือ มีวัดร้างอยู่มากมาย พระธาตุและวัดเก่าแก่ คือวัดศรีปิงเมือง และใกล้เวียงลอยังเป็นจุดที่ลำน้ำจุนไหลลงแม่น้ำอิง ด้วยจึงเรียกบริเวณนี้เรียกว่า "สบอิง"

#### 4. ด้านคุณค่าและความสำคัญของแหล่งท่องเที่ยว



ภาพที่ 4.11 หอวัฒนธรรมนิทัศน์

วรรณ คำปวนบุตร (2557) กล่าวว่า เมืองสำคัญของล้านนาซึ่งตั้งอยู่ตามที่ราบระหว่างหุบเขา สามารถแบ่งตามสภาพทางภูมิศาสตร์และความเป็นมาทางประวัติศาสตร์ออกเป็น 2 กลุ่มใหญ่ คือ กลุ่มเมืองล้านนาตะวันตก ประกอบไปด้วย เชียงใหม่ ลำพูน ลำปาง เชียงราย และพะเยา โดยเมืองดังกล่าวจะกระจายกันไปอยู่บนที่ราบ 3 แห่ง คือ แอ่งเชียงใหม่ลำพูน แอ่งเชียงรายพะเยา และแอ่งลำปาง แต่เนื่องจากพื้นที่ดังกล่าวนี้ได้ถูกผนวกเข้าด้วยกันนับตั้งแต่สมัยราชวงศ์มังราย เป็นต้นมา จึงทำให้มีประวัติความเป็นมาที่ร่วมสมัยกัน และพอมารถึงสมัยกรุงรัตนโกสินทร์เป็นราชธานีของสยามประเทศ ล้านนาได้อยู่ภายใต้การปกครองของสยามและอยู่ในช่วงฟื้นฟูล้านนา หรือที่เรียกกันว่ายุค “เก็บผักใส่ซ้า เก็บข้าใส่เมือง” โดยมีเจ้านายในเชื้อสายตระกูลเจ้าเจ็ดตนแยกกันออกไปปกครองในแต่ละเมือง จึงทำให้มีความสัมพันธ์ระหว่างกันตั้งแต่ราชวงศ์มังรายจนกระทั่งถึงเจ้านายในเชื้อสายเจ้าเจ็ดตน ดังนั้นกลุ่มเมืองนี้จึงมีพื้นฐานความเป็นอยู่ ประเพณี ศาสนา ความเชื่อและศิลปวัฒนธรรมที่มีความคล้ายคลึงและใกล้เคียงกันมาก โดยมีศูนย์กลางสำคัญของอาณาจักรตั้งแต่อดีตถึงปัจจุบันอยู่ในที่ราบลุ่มแม่น้ำอิง คือ เมืองเชียงใหม่

## 5. ด้านการตอบรับของประชาชนในท้องถิ่น



ภาพที่ 4.12 วัดศรีโคมคำ

ผู้ให้สัมภาษณ์คนที่ 11 “ผมว่าปัจจัยหลักที่ทำให้การท่องเที่ยวเกิดต่อจากนี้ได้ ให้มันสื่อออกของความเป็นประวัติศาสตร์ได้นี้ มันต้องเริ่มจากคนเลย ทำแหล่งทำไปเถอะ ทำเส้นทางก็ทำไปเถอะ แต่ถ้าคนเขาไม่พร้อมรับ หรือว่าไม่ให้ความสำคัญในเรื่องนี้แย่งละ เพราะว่าหน่วยงานลำพังที่รู้จักกันนะครับ อพท. ทำหน่วยงานเดียว เราทำไม่ไหวหรอก”

## 6. ด้านการจัดการ

ผู้ให้สัมภาษณ์คนที่ 20 “การศึกษาของผมในรอบ 6 - 7 ปีที่ผ่านมา ผมพบว่า พะเยามีความหลากหลายด้านการท่องเที่ยวมาก แต่ขาดแนวทางที่ถูกต้อง จะเป็นการท่องเที่ยวแบบใดก็ไม่มีปัญหาถ้าเราสามารถจับแกนกลางได้ถูกต้อง ผมจึงเสนอแนวความคิดใหม่ (เก่าจากที่อื่น ในตำราของฝรั่ง) พะเยาควรเลิกมองการท่องเที่ยวแบบฉาบฉวย ควรมองแบบต่อเนื่อง เป็นการท่องเที่ยวแบบที่เรียนว่า Education -Tourism ผมขอเรียกว่า "การท่องเที่ยวเพื่อการศึกษา" หรือ "การเรียนรู้เพื่อการท่องเที่ยว" ไม่ใช่เพราะว่าพะเยามีสถาบันการศึกษา แต่เป็นการมองพะเยาอีกมุมหนึ่งโดยเฉพาะการสร้างร่วมของชุดความคิด ที่ว่า หากเรามองการท่องเที่ยวเป็นแค่กายภาพ ก็ได้แค่นั้น แต่มองเป็นเชิงการเรียนรู้ เราจะพบว่า เราสามารถนำทุกสิ่ง มาพัฒนาแล้วสามารถส่งเสริมด้านการท่องเที่ยว โดยไม่อิงกับนักท่องเที่ยวมากนัก”

### จังหวัดแพร่

แพร่ เป็นเมืองโบราณ มีชื่อเรียกกันหลายอย่างตำนานเมืองเหนือเรียกว่า “พลนคร” หรือ “เมืองพล” ต่อมาเปลี่ยนเป็น “โกสยานคร” หรือ “เวียงโกศัย” ซึ่งแปลว่า ผ้าแพรจนถึงสมัยรัชกาลที่ 5 ได้มีการเปลี่ยนแปลงการปกครองและเปลี่ยนชื่อเป็น “แพร่” ดังในปัจจุบันไม่ปรากฏหลักฐานแน่ชัดว่าสร้างขึ้นในสมัยใดและใครเป็นผู้สร้างจากการค้นคว้าและตรวจเมืองแพร่น่าจะสร้างยุคเดียวกับกรุงสุโขทัยเชียงใหม่ลำพูน พะเยา และน่าน

## 1. ด้านความสะดวกในการเข้าถึง

กลุ่มเมืองล้านนาตะวันออก ที่ประกอบไปด้วยเมืองแพร่ น่าน ซึ่งตั้งอยู่บนที่ราบสองแห่งด้วยกัน คือ แอ่งแพร่และแอ่งน่านตามลำดัก ทั้งสองเมืองตั้งอยู่บนพื้นที่ราบขนาดเล็กและมีประวัติความเป็นมาที่คล้ายคลึงกัน นั่นคือในสมัยแรกเริ่มต่างมีฐานะเป็นรัฐอิสระมีราชวงศ์ของตนเองและมีความสัมพันธ์ใกล้ชิดกับอาณาจักรสุโขทัย และได้ถูกผนวกดินแดนเข้ากับอาณาจักรล้านนาในสมัยพระเจ้าติโลกราช ฉะนั้นจึงไม่ค่อยผูกพันกับเมืองเชียงใหม่ซึ่งเป็นศูนย์กลางสำคัญของอาณาจักรล้านนา ครั้นถึงในสมัยฟื้นฟูล้านนาซึ่งอยู่ร่วมสมัยกันกับกรุงรัตนโกสินทร์ เจ้าผู้ครองเมืองน่านและเมืองแพร่ต่างก็มีเจ้าผู้ครองนครอยู่คนละสายกับเจ้านายในตระกูลเจ้าเจ็ดตน



ภาพที่ 4.13 ศูนย์วัฒนธรรมไทลื้อ

ความสัมพันธ์กับล้านนา และอาณาจักรพะเยา เป็นมิตรกันตลอดมา ความสัมพันธ์กับอาณาจักรมอญ มอญสุวามิภักดิ์ต่อสุโขทัย ในสมัยพ่อขุนรามคำแหงมหาราช เพราะทรงสนับสนุนมะกะโทราชบุตรเขยเป็นกษัตริย์ ความสัมพันธ์กับอาณาจักรนครศรีธรรมราช สุโขทัยรับเอาพุทธศาสนา นิกายเถรวาทลัทธิลังกาวงศ์ มาจากลังกา โดยผ่านเมืองนครศรีธรรมราชความสัมพันธ์กับลังกา สุโขทัยมีความสัมพันธ์อย่างใกล้ชิดกับลังกา ลังกาได้ถวายพระ พุทธสืหิงค์แก่สุโขทัย

## 2. ด้านสิ่งอำนวยความสะดวกในแหล่งท่องเที่ยว



ภาพที่ 4.14 สิ่งอำนวยความสะดวกในแหล่งท่องเที่ยว

ผู้ให้สัมภาษณ์คนที่ 15 ในด้านสิ่งอำนวยความสะดวกในแหล่งท่องเที่ยว “ตอนนี้เรากำลังมีกับทางจังหวัดว่า อยากให้รถชมเมืองเป็นที่วิวแอร์ขึ้นได้ แล้วเดี่ยหน่อย ขึ้นสะดวกหน่อย แล้วห้องน้ำผู้สูงอายุ คนพิการ เราก็เพิ่มจำนวนขึ้น วัดส่วนกลางเองกำลังคุยกับเจ้าอาวาสว่า คือวัดนี้มีวัดเดียวที่มีโอกาสทำได้ คือทำทางลาดติดกับสร้างวิหาร ที่อยากจะมีสักวัดหนึ่ง ก็ยังพูดคุยกันอยู่ ทางวัดธรรมไปทำข้างหน้าแล้วมันชัน แล้วมันไม่สวย เราเลยว่าจะรื้ออันนี้ บอกเทศบาลว่าโดยหลักการแล้วการไปทำวัดนี้เทศบาลทำไม่ได้ เขาห้ามแต่ที่เราอาจจะคุยกันว่าเพื่อการท่องเที่ยวขอยกเว้นระเบียบได้ไหม”

### 3. ด้านสภาพแวดล้อมของแหล่งท่องเที่ยว



ภาพที่ 4.15 สภาพแวดล้อมของแหล่งท่องเที่ยว จ.แพร่

เนื่องจากจังหวัดแพร่ มีลักษณะพื้นที่ส่วนใหญ่เป็นภูเขาล้อมรอบที่ราบซึ่งอยู่ตอนกลางของจังหวัด มีลักษณะเป็นแอ่งที่ราบคล้ายกันกระทะโดยมีภูเขา ทั้ง 4 ทิศ ที่สำคัญได้แก่ ภูเขาพ้อ ภูเขาอ่อนกระทิง ดอยหน้าบาก ภูเขาหลวง ภูเขากิ่งคอเมือง ดอยอ่างขาง และดอยขุนเจ็ยด ภูเขาแปเมือง ภูเขาก่อ พื้นที่ ราบตอนกลางของจังหวัดลาดเอียงลงไปทางใต้ตามแม่น้ำยม พื้นที่ร้อยละ 81.50 ของพื้นที่ทั้งจังหวัดเป็นป่าที่เหลือ ร้อยละ 18.50 เป็นที่ราบลุ่ม มีจุดสูงสุดประมาณ 1,650 เมตร และต่ำสุดเหนือ ระดับน้ำทะเลประมาณ 120 เมตร พื้นที่ภูเขาส่วนใหญ่เป็นป่าไม้ โดยมีไม้สักมากที่สุดในประเทศไทย แหล่งท่องเที่ยวในจังหวัดแพร่ โดยเฉพาะแหล่งท่องเที่ยวทางธรรมชาตินั้นค่อนข้างจะมีความอุดมสมบูรณ์สูง สอดคล้องกับคำสัมภาษณ์ ผู้ให้สัมภาษณ์คนที่ 14 “เดี๋ยวนี้มีนักท่องเที่ยวเดินทางมาเที่ยวจังหวัดแพร่เพิ่มสูงขึ้น ในส่วนของอุทยานแพะเมืองผีนี้ ถือเป็นแหล่งท่องเที่ยวที่นักท่องเที่ยวโดยส่วนใหญ่จะตั้งใจเดินทางมา นอกเหนือจากนั้นก็จะเป็นแหล่งท่องเที่ยวในเมือง ส่วนอุทยานลิลิตพระลอ นี้ดังมาก เพราะเมื่อเอ่ยถึงนิทานเรื่องนี้ทุกคนก็จะพูดถึงเมืองแพร่ อุทยานลิลิตพระลอจะมีนักท่องเที่ยวเดินทางมาเที่ยวเยอะมากในช่วงวันหยุด ถือเป็นแหล่งศึกษาเรียนรู้ประวัติศาสตร์เมืองแพร่ได้เป็นอย่างดี”

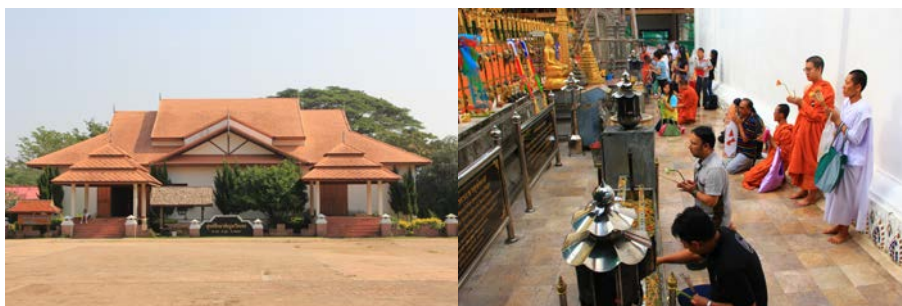
#### 4. ด้านคุณค่าและความสำคัญของแหล่งท่องเที่ยว

พระธาตุพระลอ เป็นโบราณสถานที่มีประวัติเกี่ยวเนื่องกับ เวียงสรองเมือง โบราณที่กล่าวถึง วรรณคดีไทยเรื่องลิลิตพระลอ และเป็น ที่ประดิษฐานพระศรีสรรเพชญ์พระคู่บ้านคู่เมืองของอำเภอ สอง ภายในวัดมีรูปปั้นของ พระลอ พระเพื่อน พระแพง เป็นพระธาตุเก่าแก่อายุกว่า 400 ปีสร้างขึ้นเป็นอนุสรณ์เพื่อระลึกถึงความรัก อมตะของพระลอแห่งนครแมนสรวงและพระเพื่อน-พระแพง แห่งเมืองสรอง

#### 5. ด้านการตอบรับของประชาชนในท้องถิ่น

ผู้ให้สัมภาษณ์ คนที่ 16 “คนเมืองแพร่สมัยนี้ตื่นตัวเรื่องการท่องเที่ยวกันมากขึ้น ส่วนหนึ่งก็คงเห็นกันมาจากว่าจังหวัดเพื่อนบ้านทำไม่ถึงมีนักท่องเที่ยวไปเที่ยวกันเพิ่มมากขึ้น แต่เรากลับเป็นเพียงแค่เมืองผ่าน ไม่ค่อยมีคนมาพักค้างคืน ดังนั้นคนในจังหวัดจึงพยายามหากิจกรรมเพิ่มสนับสนุนการท่องเที่ยว เช่น ถนนผ้าหม้อฮ่อม งานเทศกาลอาหาร ภาคเอกชนก็มีความร่วมมือกันดี ซึ่งโดยส่วนตัวคิดว่านักท่องเที่ยวน่าจะให้ความสนใจและมาเที่ยวเมืองแพร่มากขึ้นแน่นอน”

#### 6. ด้านการจัดการ



ภาพที่ 4.16 การจัดการแหล่งท่องเที่ยว (1)

ปีนี้ การท่องเที่ยวแห่งประเทศไทย (ททท.) สำนักงานแพร่ ขอเชิญชวนเยาวชนและครอบครัวเดินทางท่องเที่ยวเพื่อการเรียนรู้ ณ จังหวัดแพร่ เพื่อสร้างความผูกพันในครอบครัวและสร้างประสบการณ์ด้านการท่องเที่ยว ดังคำสัมภาษณ์ ผู้ให้สัมภาษณ์คนที่ 13 “จังหวัดแพร่ มีแหล่งท่องเที่ยวทางธรรมชาติ ศิลปวัฒนธรรม และกิจกรรมการเรียนรู้ที่หลากหลาย สามารถตอบสนองต่อการเรียนรู้และพัฒนาการให้กับเด็กและเยาวชน ได้สัมผัสและเรียนรู้เกี่ยวกับชุมชนและสถานที่ท่องเที่ยวที่สำคัญ ทำให้เกิดความรักและจิตสำนึกในการรักษาสังคมและสิ่งแวดล้อม อีกทั้งเป็นสร้างความรักและความผูกพันระหว่างกัน ครอบครัว เช่น การเรียนรู้ย้อมผ้าหม้อฮ่อม ณ บ้านทุ่งไโฮ้ง การทอผ้าตีนจก ณ อำเภอลอง การศึกษาเส้นทางธรรมชาติ การเรียนรู้ประวัติศาสตร์ ศิลปวัฒนธรรม

และเยี่ยมชมวัด โบราณสถาน บ้านโบราณ ที่สื่อถึงเอกลักษณ์ของเมืองแพร่ และในปี 2559 จังหวัดแพร่ มีอายุครบ 1,188 ปี มีการจัดกิจกรรมต่อเนื่องเพื่อเฉลิมฉลอง เช่น กิจกรรม “นั่งสามล้อผ่อเมืองแป้ แก่ปี่ซง คนปี่ซาล” กิจกรรม “นั่งรถราง ชมเมืองแป้” กิจกรรม “แก่ปี่ซง” ณ วัดพระธาตุช่อแฮ พระอารามหลวง”



ภาพที่ 4.17 การจัดการแหล่งท่องเที่ยว (2)

### จังหวัดน่าน

เมืองน่าน มีที่มาของชื่อปรากฏในตำนานพระอัมภาคว่า “นันทสุวรรณนคร” ในตำนานเก่าๆ เรียกเมืองน่านอีกคำหนึ่งว่า “กาวน่าน” ต่อมามีการเรียกชื่อเมืองน่านว่า “นันทบุรี” หรือ “นันทบุรีศรีนครน่าน” ที่มาของชื่อเมืองน่านมาจากชื่อแม่น้ำน่านอันเป็นที่ตั้งของเมืองที่อยู่บนสองฟากฝั่งแม่น้ำน่านชื่อของเมืองน่านได้ปรากฏในศิลาจารึกของพ่อขุนรามคำแหงตั้งแต่แรกตั้งเมืองใหม่ ณ ฝั่งตะวันออกของแม่น้ำน่านซึ่งเรียกเมืองแห่งนี้ว่า “เมืองน่าน”

น่านดินแดนแห่งล้านนาตะวันออก ซึ่งมีความเก่าแก่รุ่นเดียวกับกรุงสุโขทัยเป็นเมืองอันเต็มไปด้วยวัฒนธรรมที่หลอมรวมจากชุมชนจากเทือกเขาสูงจนถึงพื้นราบ เป็นแหล่งรวมของชนชาติไทยในภาคพื้นล้านนาและชนชาติอื่นๆ เช่น จีน และลาว รวมทั้งชาวไทยภูเขา 9 เผ่า เช่น ม้ง เย้า ขมุ ถิ่น ลัวะ เป็นต้น นอกจากนี้ยังมีภูมิประเทศที่มีลักษณะเป็นภูเขาลูกคลื่นลอนลาดและลูกคลื่นลอนชัน โดยเฉพาะเทือกเขาฝิปันน้ำ ซึ่งเปรียบดังปรากฏการณ์ธรรมชาติระหว่างเมืองน่านและเมืองหลวงพระบาง ดังคำสัมภาษณ์ “คนพื้นเมืองเดิมของน่าน ก็จะมี แม้ว เย้า ม้ง คำมุง ลัวะ อาชีพหลักของชาวบ้านทำเกษตรกรรม แต่ไหนแต่ไรมาเพราะทางแพร่ น่านสมัยก่อนเดินทางเดียว เมื่อ 30-40 ปีก่อน อาชีพหลักปลูกข้าวโพด ทำผลไม้ ทำพอกิน และขายเล็กๆ น้อยๆ เพราะการส่งน้ำตาลสมัยก่อนลำบาก คนจะเข้ามาซื้อแล้วขนไปขายยาก สมัยก่อน แต่เดี๋ยวนี้เริ่มทำเยอะมากขึ้น หนทางการคมนาคมสะดวก และการท่องเที่ยวที่เพิ่งเข้ามาเป็นปัจจัยหลักของเมืองน่าน”

#### 1. ด้านความสะดวกในการเข้าถึง

ผู้ให้สัมภาษณ์ คนที่ 16 “พยายามให้มีการใช้จักรยานในเมือง แล้วให้จักรยานนั้นมีความปลอดภัย มีการพูดคุยกับทางโรงแรม ว่าให้โรงแรมจัดเตรียมจักรยาน อย่างนกแอร์ แอร์เอเชียให้

จักรยานมา ก็มอบให้โรงแรมเล็กๆ ให้นักท่องเที่ยวเขาใช้ ทำความเข้าใจกับโรงแรมให้ติดไฟแสงสว่าง เวลากลางวันเพื่อความปลอดภัยของนักท่องเที่ยว แล้วมีความพยายามที่จะทำเส้นทางจักรยาน เชื่อมโยงพระธาตุแช่แห้งกับในเมือง”

สอดคล้องกับผู้ให้สัมภาษณ์ คนที่ 17 “เราก็ทำเรื่องรกรางชุมชนให้เขาอยู่แล้ว เรากำลัง ขอรกรางเพิ่ม เพิ่มสายอื่นบ้างเพื่อให้มันมีเยอะๆ”

## 2. ด้านสิ่งอำนวยความสะดวกในแหล่งท่องเที่ยว

ผู้ให้สัมภาษณ์ คนที่ 17 “ถ้าเป็นเรื่องที่พัก เรื่องอาหาร เราแก้ด้วยวิธี ช่วงไฮซีซั่น เราแก้ด้วยการทำถนนคนเดิน แล้วใช้ลานปวงเมือง เป็นลานชั้นโตก ศูร์ เสาร์ อาทิตย์เราคิดว่าเป็นช่วงเวลา ที่นักท่องเที่ยวมาเยอะสุด แล้วเวลาต้องไปกินร้านอาหารใช้เวลานานที่สุด เราใช้บริเวณนั้น เราให้คน มาขายบนถนน เสร็จแล้วซื้อไปกินที่ชั้นโตก เทศบาลก็เก็บตังค่าล็อกการขาย ค่าโตกไม่เก็บ เก็บล็อก การขายให้เทศบาล 50 บาทอีก 50 บาทต่อล็อก เครือข่ายกลุ่ม อพปร. จัดลานการแสดง จัดลาน ชั้นโตก เก็บขยะ ล้างห้องน้ำ เขาเป็นคนเก็บ คนค้าเขาเต็มใจจ่ายเนื่องจากว่า มันได้รับความนิยม คนเยอะ เขาก็ขายได้ อาจจะขายได้วันละ 5000-6000 บาท ค่าล็อก 100 บาท เขาก็เต็มใจ เทศบาล เขามีเงินรายได้เข้ามาตอนนี้เป็นล้านกว่าบาทแล้ว เราทำพิธีล้างทำความสะอาดตอนหัวทุ่ม ตอนเช้า เราต้องคืนสภาพปวงเมืองหน้าวัด เพราะฉะนั้นมันคืองานหนักหน่อย แต่ทุกคนเต็มใจทำ เราใช้ วิธีการหาที่กินด้วยวิธีนี้ส่วนหนึ่ง เรากำลังทำฟู้ดเซ็นเตอร์”

สอดคล้องกับผู้ให้สัมภาษณ์ คนที่ 18 “โรงแรมจะถูกบังคับไม่ให้เกินจำนวน 4 ชั้น เว้นบางพื้นที่ อย่างโรงพยาบาลได้ แต่มันมีควบคุม 2 ชั้น ในเขตเมืองเก่า ไม่เกิน 3 ชั้น 9 เมตรในเขต กำแพงเมือง และอาจไม่เกิน 4 ชั้นในบางจุด แต่บางพื้นที่เราก็ออนุญาตความสูงไป เวลาชน นักท่องเที่ยวมาที่เทศบาลด้านหน้าเราเปิดให้เป็นที่กางเต็นท์ มีห้องน้ำ ห้องอาบน้ำ”

และผู้ให้สัมภาษณ์ คนที่ 19 “บริษัททัวร์ไม่ค่อยเยอะ ส่วนใหญ่จะมีคนรับทำทัวร์อยู่ ทัวร์ ต่างประเทศมีอยู่รายหนึ่ง ที่เหลือเป็นรถตู้บ้าง รถเช่าบ้าง พี่น้องทำทัวร์เองก็ไม่ตั้งเป็นบริษัทโดยตรง หมายความว่าเขามีบัตรไกด์ มีอยู่ 2-3 คน” และ “บุคลากรทางด้านการท่องเที่ยวในนามไม่พอ คือ ตอนนี้ม่คคุเทศก์ หรือไกด์ ส่วนใหญ่เดี๋ยวนั้นคนก็ยังเที่ยวเองกันอยู่ มาเอาข้อมูลที่ศูนย์บริการ นักท่องเที่ยว หรือจากการหาข้อมูลจากโซเชียลเน็ตเวิร์กของเขา แต่ผู้ที่จะพาเที่ยวเป็นกรุปไม่มี ถ้ากรุปมาเองส่วนใหญ่ก็มีไกด์มา ซึ่งเขาคงเป็นไกด์ระดับประเทศที่สามารถพาเที่ยวที่ไหนก็ได้ ข้อมูล ถูกหรือผิดเราก็ไม่รู้”



ภาพที่ 4.18 รถรางท่องเที่ยว

ผู้ให้สัมภาษณ์ คนที่ 17 “เรามีแผนที่ภาษาอังกฤษมาให้ แต่ว่าเรื่องป้ายสื่อความหมายคงต้องให้โครงการท่องเที่ยวเขาดู คือจริงๆ ผมอยากให้เขาวิเคราะห์พื้นที่ด้วย ไม่ใช่อยู่ๆ ให้ทำป้าย คือมันควรต้องลงมาวิเคราะห์เส้นทางว่าการใช้เส้นทางไปที่ไหน ที่นี่ เส้นทางไหนให้ความสำคัญ เราต้องเอานักวิชาการมาออกแบบป้ายว่าควรใหญ่หรือเล็กขนาดไหน ให้มันดูเหมาะสมกับเมืองเก่า”



ภาพที่ 4.19 จุดบริการนักท่องเที่ยว

### 3. ด้านสภาพแวดล้อมของแหล่งท่องเที่ยว



ภาพที่ 4.20 วัดพนมรินทร์

“น่าจะเป็นการท่องเที่ยวเชิงประวัติศาสตร์และศิลปวัฒนธรรมซึ่งมาถูกทาง เมืองมันจะเลือกนักท่องเที่ยวเองโดยตัวตนของเมือง”

“น่านก็มีธรรมชาติที่โดดเด่น เรามีชมพู่ภูเขา กำลังออกดอกอยู่ เหลือแหล่งเดียวของโลก อยู่”

“ปีนี้นักท่องเที่ยวทั้งปีเยอะ มันขึ้นอยู่ประมาณ 15-20 เปอร์เซ็นต์ ตั้งแต่ที่ผมทำ ผมอยู่ 8 ปีมันขึ้นมาอย่างมีนัยสำคัญ จนเป้าหมายปีที่แล้วเจ็ดแสนคน ปีนี้ผู้ว่าราชการจังหวัดเป้าหมายหนึ่ง ล้าน แต่ผมบอกผมไม่ได้เป็นคนเก็บตัวเลขนะ ทาง ททท กับทางสถิติเก็บแล้วกัน เขาเป็นผู้เก็บผลยังไม่ออก แต่จากการวิเคราะห์สถานการณ์ของการบิน เที่ยวบิน ในช่วงฤดูนี้กับการเก็บข้อมูลจากโรงแรมต่างๆ เหล่านี้มีนักท่องเที่ยวเพิ่มขึ้นเยอะ”

“แผนระยะหนึ่ง เอาสายไฟฟ้าลงดิน เพื่อจะดูสวยงาม การเที่ยวบ้านเอง เราก็ไม่ได้เน้นว่าต้องเข้าไปถึงที่ท่องเที่ยวที่ใดที่หนึ่ง ไม่ใช่เที่ยวชมเมือง เมืองควรถูกกำหนดให้สวยงามทั้งเมือง”

“มีคนจัดการขยะสองส่วน ถ้าเป็นถนนเส้นทางการหลักเราจะมีคนกวาดขยะสองเวลาคือ ตีสองกับบ่ายสอง คนกลุ่มนี้ทำทุกวัน ใบไม้พวกนี้เยอะหน่อย พอกวาดเสร็จก็หล่นตามกัน พวกนี้จะดูแลอยู่มีอยู่ประมาณ 20 กว่าคน แล้วมีอาสาสมัครที่อยู่ตามซอย พวกนี้เราไม่ส่งคนกวาดก็มีกลุ่มอาสาดูแล แล้วใช้รถชมเมืองในการชอยต่างๆ การที่เอารถชมเมืองเข้าไปเป็นเสน่ห์อย่างหนึ่งก็คือ เขามาเยี่ยมบ้านนะ อายุเขาหรือเปล่า ไม่ใช่ตากกางเกงใน ตากผ้าถุง อายุเขาไหม เขาก็จะมีส่วนร่วมในการช่วยดูแลเรื่องนี้ เราต้องเข้าใจว่าเขาเป็นแขก เขาหลงเครื่องบินที่นี้ เขามาหาข้อมูลที่นี่ มากินข้าวมาพักแรมอะไรต่างๆ ห้องรับแขกยังงี้ก็ต้องสวยงาม เอาขยะไปกองไว้ในห้องรับแขกก็อายุเขา สำคัญเจ้าบ้านต้องมีน้ำใจ เราก็ให้ห้องรับแขกของจังหวัดน่าน กับเมืองน่านอยู่ เราใช้เมืองน่านอยู่ 5 ตัวชีวิตนโยบายหลักมี 3 เรื่อง ถ้าเรื่องท่องเที่ยว ก็คือเมืองเก่าที่มีชีวิต ห้องรับแขกของจังหวัดน่าน เมืองน่าน อยู่เมืองน่านให้คนกรุงอิจฉา”

“ถ้ามาเที่ยวและเห็นผ้าของเมืองน่าน ที่เป็น Souvenir ผมถือว่าสิ่งเหล่านี้มันจะเป็นเสน่ห์ โบราณสถานหลายแห่งในเมืองน่าน นุ่งน้อยห่มน้อย หรือว่าแต่งกายไม่ถูกกาลเทศะ ก็จะทำให้ใส่ผ้าขึ้นเข้าไป ตอนนี่เริ่มแล้วครับ เรามีชมรมแม่หญิงน่านนุ่งซิ่น มันค่อยเป็นค่อยไป ทำไมผมถึงจัดงานขันโตก จัดงานขันโตกนี้ต้องแต่งชุดพื้นเมืองไปอย่างเดียว แล้วผลพลอยได้ที่เราส่งเสริมงานประเภทนี้ ชุดพื้นเมือง ผ้าทอน่านก็กลับมีชีวิตใหม่อีกครั้งหนึ่ง ข้าราชการต้องใส่ทุกวันศุกร์ ข้าราชการในเมืองน่านแต่งชุดพื้นเมือง แล้วเด็กนักเรียนผมไม่ว่าอาชีวะ หรือนักเรียนมัธยม มหาวิทยาลัยราชภัฏ ก็ตามแต่งชุดพื้นเมืองหมด ทุกวันศุกร์ครับ อีกหน่อยถ้าเขาจะขยายได้ก็เป็นสิ่งที่ดี”

#### 4. ด้านคุณค่าและความสำคัญของแหล่งท่องเที่ยว



ภาพที่ 4.21 จิตรกรรมฝาผนังวัดภูมินทร์

“อัญมณีแห่งล้านนา คือ ศิลปวัฒนธรรมเมืองน่านที่มีลักษณะความเป็นดั้งเดิมของเราน่านมีอะไร 700-800 ที่น่านว่าเรียงลำดับได้ใหม่ที่เป็นของน่านแท้ น่านจึงเป็นเมืองที่มีเสน่ห์ดึงดูดใจแก่ผู้พบเห็นหรือผู้มาเยือน ประการสำคัญน่านสามารถจัดภูมิทัศน์ วัฒนธรรมได้งดงามลงตัว ทำให้เป็นเมืองที่เรียกว่าศิลปวัฒนธรรมที่มีชีวิต”

“น่านมีต้นทุนทางศิลปวัฒนธรรมที่เกี่ยวข้องกับประวัติศาสตร์สูงมากๆ เพราะน่านไม่ได้เป็นซากอารยธรรมเยี่ยงสุโขทัย เชียงอโยธยา โบราณสถานของน่าน 600-700 ปี ยังรับใช้สังคมน่านอยู่ เรานั่งอยู่จุดนี้ วัดช้างค้ำตั้ง 600 ปี ภูมินทร์ 400 กว่าปี ตอนนี้อย่างไม่ได้เป็นซากอารยธรรมมันยังรับใช้สังคมของน่าน นั่นคือของจริง”

“ตัวเมืองเองมีศักยภาพด้านเมืองเก่า คือยังเป็นเมืองที่ยังคงศิลปะ วัฒนธรรม อยู่ในขณะเดียวกันก็มีอาคารเก่า วัดเก่าที่ยังใช้งานอยู่ ไม่ใช่วัดร้างที่บริเวณภูสืน แล้วไม่ให้ใครอยู่ก็ไม่ใช่เป็นวัดที่ยังมีพระ ในขณะเดียวกันยังมีบ้านเก่าอยู่หลายหลัง มีโรงแรมเก่า เศษซากเหล่านี้่น่าเป็นจุดหนึ่งในการที่จะเลือกกลุ่มเป้าหมายนักท่องเที่ยวที่ชื่นชอบในการเที่ยววัดเมืองเก่า”



ภาพที่ 4.22 บ่อเกลือ

“บ่อเกลือสมัยก่อน สมัยดึกดำบรรพ์ มันเป็นอย่างนี้บนภูเขาทั้งภูเขาเกลือเต็มไปหมดเลย เขาบอกว่าสมัยก่อนมีทะเล เมืองน่านเป็นต้นทะเลเมื่อสองพันปีก่อน ที่นี้ภูเขาผุดขึ้นมาบนบ่อเกลือ”

“น่านเป็นศูนย์ค้าเกลือ เพราะฉะนั้นสถานีค้าเกลือของน่านก็เอาเศรษฐกิจจากตรงนี้ กลุ่มอนุภาคลุ่มน้ำโขงตั้งแต่ด้านบริเวณที่ไกลจากสิบสองปันนาลงมา เกลือสิบสองปันนาก็มีเป็นเกลือสีขาวเหมือนกัน น่านก็จะดูแลเรื่องเกลือของน่าน ตั้งแต่หลวงพระบางลงไปจนถึงสานเหนือทั้งหมด เพราะเกลือเมืองน่านสีขาวเป็นที่ต้องการของตลาด”

### 5. ด้านการตอบรับของประชาชนในท้องถิ่น

“อย่างชาวบ้านบางคนเมื่อก่อนไม่มีรายได้ เดียวนี้มาสานกระติบข้าวบ้าง กล่องกระดาด ติชชู่บ้าง ส่วนมากเดี๋ยวนี้เขาตื่นตัวกัน แต่ปัญหาอยู่ที่ว่าวิสัยทัศน์ ถ้าเรียนตามตรงแคบ มันมองภาพกว้างๆ ว่าถ้าเราเปิดจังหวัดน่านได้มากกว่านี้อีกจะดีมาก แต่มันคืออยู่อย่างหนึ่งคือชุมชนเขาเข้มแข็ง สังเกตไหมว่าฝรั่งมาเที่ยวที่นี่ 1 ไม่มีบาร์เบียร์”



ภาพที่ 4.23 ผู้ให้ข้อมูลเมืองน่าน

“นโยบายของทางนายกเทศมนตรี เขาขึ้นกับเทศบาลว่าต้องช่วยกันแอนตี้ ช่วยกันอนุรักษ์ ว่าใครจะมาเปิดบาร์เบียร์ ดิสโก้เทค ไม่มี เราอนุรักษ์สิ่งนี้ไว้ถ้าไม่อย่างนั้นตาย พอต่างชาติเข้าไปกินเหล้ากินเบียร์ ทำอย่างนี้บ้านเมืองไม่ค่อยสงบปรก ที่น่านสะอาดเพราะว่าที่บ้านแต่ละบ้านเขามีแข่งกัน เศษขยะหมู่บ้านในซอยในซอยเขาเก็บกัน เขามีรถมาเก็บอยู่แล้ว สังเกตไหมคนเมืองน่านบ้านไม่สูง การจะขึ้นลิฟท์เขาขอให้อนุรักษ์ไว้ไม่ให้มีคอนโด ไม่มีตึกสูง เพราะว่าถ้ามีก็บังภูมิทัศน์หมด คนเมืองน่านบางคนไม่เคยขึ้นลิฟท์ ไม่เคยเห็นรถไฟ อันนี้เรื่องจริง”



ภาพที่ 4.24 การจัดการแหล่งท่องเที่ยวเมืองน่าน

“ชุมชนเขาก็เอาผู้เฒ่าที่อยู่วัด ก็คือคนแก่ที่อยู่บ้าน ดึงคนแก่ที่อยู่บ้านมาอยู่วัดเขาก็มีความสุข มีการพูดคุย แทนที่จะติดทีวี ติดเตียง เขาออกมาร่วมทำกิจกรรม”

“ตอนนี้ยังมีชุมชนคริสเตียนเขาก็มาทำ เขาก็มาทำเรื่องของประวัติศาสตร์ ตอนนี้เริ่มมีนักเรียนกับครู เริ่มมีคำแนะนำแล้ว นักเรียนเองก็เริ่ม เราก็เอานักเรียนเข้ามาร่วมด้วยในวัดภูมินทร์หลายๆ วัด คือเราอาจไม่ได้เน้นเรื่องการขายของ เน้นเรื่องการทำกิจกรรม แล้วให้เขาใช้เงินกับเรื่องการทำตุ่ง”

“คนมีอัธยาศัย ไม่ตรี ไม่ได้เป็นเรื่องของธุรกิจ เขามีรายได้อยู่แล้ว แต่เขามีจิตใจบริการ จอดถามทางไปไม่ถูก ชีร์ลมอเตอร์ไซด์นำหน้าตามมาเลยเดี๋ยวไปส่ง คือความเป็นน่านจะมีอยู่เยอะแล้วเราก็พยายามให้เขารักษาเรื่องนี้”

## 6. ด้านการจัดการ



ภาพที่ 4.25 รถบริการนักท่องเที่ยว

“นโยบายของผู้ว่าแต่ละคน เขาจะให้นโยบายทั้งท้องถิ่น ทั้งอบต. อบจ. เทศบาล ว่าจุดขายของเราคือวัฒนธรรม การท่องเที่ยวทุกจังหวัดมีท่องเที่ยวเหมือนกันหมด แต่ว่าเราจะหาจุดขายได้ยังไง 1 การต้อนรับ 2 กิจกรรมต่างๆ 3 เรื่องอาหาร อย่าเอาเปรียบนักท่องเที่ยว 4 ค่าโดยสารแท็กซี่ก็อย่าไปเอาเปรียบ จะมีนโยบายของจังหวัด และของ อพท. เขาก็ดูแลอยู่”

“แนวทางการจัดการการท่องเที่ยวของน่าน น่านมีศักยภาพด้านการท่องเที่ยวอยู่ 2 อย่าง คือการท่องเที่ยวเชิงศิลปะและวัฒนธรรมเป็นประเภทเมืองเก่า ขณะเดียวกันยังมีศักยภาพอีกส่วนหนึ่ง ก็คือ การท่องเที่ยวทางธรรมชาติ มีอุทยานแห่งชาติที่รอการประกาศอีก 7 แห่ง ศักยภาพของอุทยานเอง คือกลุ่มนักท่องเที่ยวหนึ่งกลุ่ม การท่องเที่ยวอุทยาน ที่เที่ยวต้องใช้ศักยภาพของคนน่านง่าย ๆ อยู่น้อยๆ อย่างนั้นเป้าหมายคืบส่วนหนึ่ง เวลาไปเที่ยวอุทยานแห่งชาติ ส่วนใหญ่ก็จะแวะเที่ยวในเมืองหนึ่งคืน ถ้าคนไม่เคยมาอย่างน้อยๆ ก็แวะในตัวเมือง”



ภาพที่ 4.26 อุทยานแห่งชาติดอยเสมอดาว

“คณะกรรมการด้านการท่องเที่ยว การบริหารความเสี่ยง การแก้ไขปัญหาเฉพาะหน้า แต่ทางเทศบาลก็มีความพยายามที่จะจัดการในเรื่องของอนามัยของนักท่องเที่ยว เรื่องของความปลอดภัยของนักท่องเที่ยว เรื่องการจัดการด้านอาหาร ที่อยู่ปลอดภัย การอบรมด้านความปลอดภัย การที่จะลดความแออัดของเมืองลง”

#### 4.2.2 ศักยภาพของแหล่งท่องเที่ยวเชิงประวัติศาสตร์และเชิงวัฒนธรรมของอารยธรรมสุโขทัย (กำแพงเพชร และสุโขทัย)

อารยธรรมสุโขทัย ภาคเหนือตอนล่างเคยเป็นจุดผ่านระหว่างเมืองเหนือ-ใต้ ตะวันออก-ตะวันตก จึงมีการติดต่อกับโลกภายนอก ทำให้บ้านเมืองเกิดความเจริญ เปลี่ยนจากสังคมหมู่บ้านเป็นสังคมเมือง ในช่วงต้นอาณาจักรสุโขทัยนั้น ได้รับอิทธิพลจากวัฒนธรรมขอมซึ่งคงเป็นวัฒนธรรมระลอกเดียวกันกับที่ลพบุรีได้รับในช่วงปลายสมัย ซึ่งมีบทบาทสำคัญต่อชนชั้นปกครองของสุโขทัย ในสมัยนั้น ยุคสมัยสุโขทัยได้เริ่มต้นขึ้นเมื่อ พ่อขุนศรีอินทราทิตย์ประกาศตั้งกรุงสุโขทัยเป็นอิสระจากขอม



ภาพที่ 4.27 อุทยานประวัติศาสตร์สุโขทัย (1)

สุโขทัยเป็นศูนย์กลางแห่งอำนาจโดยสมบูรณ์แล้วนั้น มีการสร้างเมืองเป็นผังรูปสี่เหลี่ยมผืนผ้ามีการระบุไว้ในศิลาจารึกหลักที่ 1 ว่า “รอบเมืองสุโขทัยนี้ ตรีบูรได้สามพันสี่ร้อยวา” ตรีบูร หมายถึง กำแพงเมือง 3 ชั้น และยังอาจมีความหมายเชิงสัญลักษณ์อันศักดิ์สิทธิ์ คือเป็นเมืองสวรรค์ในชั้นดาวดึงส์ซึ่งอยู่บนยอดเขาพระสุเมรุ โดยมีวัดพระศรีมหาธาตุสุโขทัย ที่มีเจดีย์ทรงยอดดอกบัวตูมเป็นประธานของวัด เป็นศูนย์กลางความศักดิ์สิทธิ์ของราชอาณาจักรนี้ กำแพงเมืองสามชั้นนี้นอกจากจะมีไว้เพื่อเป็นแนวป้องกันข้าศึก ยังใช้ประโยชน์ในการกักเก็บและระบายน้ำ (ดุจฤดี คงสุวรรณ, 2557)

อาณาจักรสุโขทัย การก่อตั้งกรุงสุโขทัย อาณาจักรสุโขทัยก่อตั้งขึ้นประมาณ พ.ศ. 1780 พ่อขุนศรีอินทราทิตย์ ทรงพระนามเดิมว่า พ่อขุนบางกลางหาว ทรงสถาปนาสุโขทัยขึ้นมา สร้างความเป็นปึกแผ่นให้กับชนชาติไทย โดยขยายเขตการปกครองออกไปอย่างกว้างขวาง สุโขทัยเป็นราชอาณาจักรของชาติไทย อยู่ประมาณ 200 ปี จึงถูกรวมเข้าเป็นส่วนหนึ่งของอาณาจักรอยุธยาเมื่อ พ.ศ. 1981

### จังหวัดสุโขทัย

อุทยานประวัติศาสตร์สุโขทัยและที่ศรีสัชนาลัย ยังคงมีร่องรอยแห่งอารยธรรมทางสังคมงานศิลปะ และสถาปัตยกรรมทรงคุณค่าหลงเหลืออยู่อย่างครบถ้วน จนได้รับการยกย่องให้เป็นมรดกโลกร่วมกับอุทยานประวัติศาสตร์ที่กำแพงเพชรและศรีสัชนาลัยภายใต้ชื่อว่า “เมืองประวัติศาสตร์สุโขทัยและเมืองบริวาร” (Historic town of Sukhothai and associated historic towns) สร้างความสุขความภาคภูมิใจให้กับชาวไทย ดังความหมาย “รุ่งอรุณแห่งความสุข” ที่มาจากชื่อเมืองสุโขทัยนั่นเองสุโขทัยจึงเป็นดินแดนแห่งความทรงจำ เป็นดินแดนแห่งความภาคภูมิใจของคนไทยทั้งชาติที่จะลืมเลือนเสียมิได้ สุโขทัยเป็นดินแดนแห่งความทรงจำถึงอดีตกาลแห่งความภาคภูมิใจของคนไทย ในความสำคัญที่เป็นราชธานีแห่งแรกของไทยและมีอาณาเขตกว้างใหญ่ไพศาลที่สุด เป็นดินแดนของมหाराของค์แรกของไทยกษัตริย์พระองค์แรกทรงผนวชในบวรพุทธศาสนา เป็นจุดกำเนิด

ลายสือไทย และวรรณคดีเล่มแรกของไทย คือ "ไตรภูมิพระร่วง" เป็นแหล่งกำเนิดอุตสาหกรรมชิ้นแรก "ขามสังคโลก"

### 1. ด้านความสะดวกในการเข้าถึง

คนสุโขทัยส่วนใหญ่สืบเชื้อสายมาจากชาวไทยดั้งเดิมที่อาศัยอยู่ในดินแดนนี้ตั้งแต่ดั้งเดิม โดยมีวัฒนธรรม ขนบธรรมเนียม ประเพณี ตลอดจนสำเนียงภาษาพูดเป็นเอกลักษณ์ของตนเอง มีแหล่งท่องเที่ยวเชิงวัฒนธรรมที่สำคัญ คือ อุทยานประวัติศาสตร์สุโขทัย ศรีสัชนาลัย และกำแพงเพชร ในปัจจุบันได้รับการอนุรักษ์และพัฒนาให้เป็นแหล่งเรียนรู้และแหล่งท่องเที่ยวที่สำคัญของประเทศ (ศูนย์ข้อมูลมรดกโลก กระทรวงวัฒนธรรม, 2557) เนื่องจากเมืองสุโขทัยเป็นจังหวัดที่เป็นแหล่งท่องเที่ยวเชิงประวัติศาสตร์ ที่สำคัญของประเทศ ดังนั้นให้เรื่องของความสะดวกในการเข้าถึงจึงอยู่ในระดับดี ดังคำสัมภาษณ์ของ ผู้ให้สัมภาษณ์คนที่ 8 “การเดินทางเข้าพื้นที่อุทยานประวัติศาสตร์สุโขทัยใน ถนนมีความสะดวก โดยระยะทางอยู่ห่างจากตัวเมืองประมาณ 20 กิโลเมตร มีรถโดยสารประจำทางรับส่งระหว่างตัวเมืองและตัวอุทยาน นอกจากนี้ในจังหวัดสุโขทัยยังมีบริการรถเช่า ไม่ว่าจะ เป็นมอเตอร์ไซด์หรือจักรยานมีราคามาตรฐานที่แน่นอนชัดเจน” และสอดคล้องกับผู้ให้สัมภาษณ์คนที่ 9 “การเที่ยวชมภายในอุทยานประวัติศาสตร์นั้น หากนักท่องเที่ยวท่านใดไม่ได้นำรถยนต์ส่วนตัวมาทางอุทยานมีบริการรถรางสำหรับนักท่องเที่ยว”

ผู้ให้สัมภาษณ์คนที่ 10 ผู้ซึ่งเป็นเจ้าหน้าที่ดูแลแหล่งท่องเที่ยวของพื้นที่สุโขทัยได้ให้ข้อมูลว่า เนื่องจากการเดินทางมายังจังหวัดสุโขทัยนั้นไม่ไกลจากกรุงเทพฯ มากนัก เดินทางสะดวกสังเกตได้จากนักท่องเที่ยวส่วนใหญ่ที่มาเที่ยวที่นี่จะเดินทางมาโดยรถบัส เป็นหมู่คณะ มีเส้นทางท่องเที่ยวเชื่อมโยงกันในหลายจังหวัด ดังคำสัมภาษณ์ “ส่วนใหญ่จะเป็นได้หลายลักษณะ คือเป็นครอบครัวก็มีมา เป็น Group ทัวร์ก็มีอะไรพวกนี้คะ ก็ได้หมด แล้วก็เดินทางมาเองอะไรต่าง ๆ พวกนี้ นั่งเครื่องจากบางกอกแอร์เวย์มาลง แล้วก็มาเอง ส่วนใหญ่ถ้าเป็นชาวต่างชาติ เขาก็จะมีเป็น Group เล็กๆ แล้วมาเป็นทัวร์เล็กๆ ที่มากันเอง แต่ว่า Group ทัวร์ใหญ่ๆ ก็มีของบริษัททัวร์ ที่เขามาจากกรุงเทพฯ แล้วมาขายพ่วงระหว่างสุโขทัย เชียงใหม่”

ในส่วนของการเดินทางมายังจังหวัดสุโขทัย สำหรับนักท่องเที่ยวชาวต่างชาติ ผู้ให้สัมภาษณ์คนที่ 14 ได้กล่าวว่า ในช่วงก่อนหน้านี้นี้เคยมีตารางการบินระหว่างประเทศหากแต่นักท่องเที่ยวน้อย จึงส่งผลให้มีการยกเลิก ดังคำสัมภาษณ์ “ตัวบางกอกแอร์เวย์เขาก็เคยเปิดสุโขทัย-หลวงพระบาง แล้วเขาก็ปิดไปแล้วคะ คือ ตอนนี้อากาศเอากันนี่เขาก็พยายามดิ้นรน แต่ทำเข้าเหมาเขาบอกไอ้คนไทยไปมันมี แต่ทางโน้นมานี่มันยากคะ แล้วเข้าเหมามันถูก ไม่ค่อยคุ้ม เข้าที่เป็นล้าน”

จากการเดินทางท่องเที่ยวที่สะดวก ในปัจจุบันพื้นที่ของอารยธรรมสุโขทัยเดิม กล่าวคือ แหล่งโบราณสถานในพื้นที่ของจังหวัดสุโขทัยได้กลายเป็นแหล่งท่องเที่ยวที่ได้รับความนิยมเป็นอย่างดี

ยิ่งของนักท่องเที่ยวทั้งชาวไทยและชาวต่างชาติซึ่งมีปริมาณนักท่องเที่ยวเดินทางมายังโบราณสถานเหล่านี้เพิ่มสูงขึ้นทุกปี ดังคำสัมภาษณ์ผู้ให้สัมภาษณ์คนที่ 15 “ในกลุ่มภาคเหนือตอนล่าง ก็จะมีตึกพิชฌุโลก สุโขทัย อุตรดิตถ์ แล้วถัดมาก็จะเป็นกำแพงเพชร นครสวรรค์ อุทัยธานี พิษณุโลก ประมาณนี้ ก็จะแยกกันส่วนใหญ่ตลาดคนไทย 80% เป็นคนไทยอยู่แล้ว แต่ว่าก็คือ 20% นี้เป็นชาวต่างชาติ แต่ว่าชาวต่างชาติที่เยอะมากที่สุด แต่เปอร์เซ็นต์ของชาวต่างชาติก็จะอยู่ที่สุโขทัย ในของกลุ่มภาคเหนือตอนล่าง ก็มีมาสุโขทัยนะคะ แล้วก็จะเป็นกลุ่มยุโรป ที่เดินทางมาท่องเที่ยว แล้วก็กลุ่มเอเชียก็จะมีจีน ญี่ปุ่น อะไรพวกนี้ ก็ตามกระแสของจีน ที่มันเป็นตัวเลขท่องเที่ยวที่มันโตขึ้นมา”

## 2. ด้านสิ่งอำนวยความสะดวกในแหล่งท่องเที่ยว

ภายในอุทยานประวัติศาสตร์สุโขทัย มีสถานที่สำคัญที่เป็นพระราชวัง ศาสนสถาน โบราณสถาน โดยมีคูเมือง กำแพงเมืองและประตูเมืองโบราณล้อมรอบอยู่ในรูปสี่เหลี่ยม มีความยาวประมาณ 2 กิโลเมตร กว้างประมาณ 1.6 กิโลเมตร ครอบคลุมพื้นที่กว่า 70 ตารางกิโลเมตร มีประตูเมืองอยู่ตรงกลางกำแพงเมืองแต่ละด้าน ภายในยังเหลือร่องรอยพระราชวังและวัด และมีโบราณสถานสำคัญที่จำนวนมากกว่า 30 แห่ง วัดที่ใหญ่ที่สุดคือวัดมหาธาตุ อุทยานประวัติศาสตร์สุโขทัย กล่าวคือผู้ให้สัมภาษณ์คนที่ 3 “อุทยานมีลานจอดรถไว้สำหรับนักท่องเที่ยวอย่างเพียงพอ ซึ่งบริเวณพื้นที่ตรงนั้นเราได้มีการจัดตั้งร้านขายของ เครื่องดื่ม อาหารรวมถึงสินค้าของฝากของที่ระลึก ไว้บริการนักท่องเที่ยวอีกด้วย”

ผู้ให้สัมภาษณ์คนที่ 1 “จากที่ได้ไปเที่ยวมาหลายแห่ง ในความคิดเห็นส่วนตัวแล้วนั้นมีความคิดว่าห้องน้ำที่นี้สะอาด มีถังขยะวางไว้ตามจุดนัดพบของนักท่องเที่ยว แต่ก็อยากจะเสริมอีกนิดว่าอยากให้ถังขยะของที่นี่ เป็นถังขยะแบบแยกประเภทของขยะด้วยก็จะดีมาก”

“ตรงศรีสัชนาลัยเขาไม่ได้ เพราะว่าเขาไม่ได้ลงทุนในตัวรราง”

“ต่างชาติมา ก็จะมีไกด์มาแล้ว ส่วนมากคนไทยเขาก็แบบนี้ แผนที่ 1 แผ่น ศึกษาเองจะมีจริง ๆ ที่จะขอวิทยากรก็คืออย่างที่หนูบอก คือ เฉพาะคนที่เรียนเกี่ยวกับประวัติศาสตร์ แล้วก็มัคคุเทศก์”

“ห้องน้ำที่นี้สะอาดมีทางลาดไว้บริการผู้ที่นั่งรถเข็น”

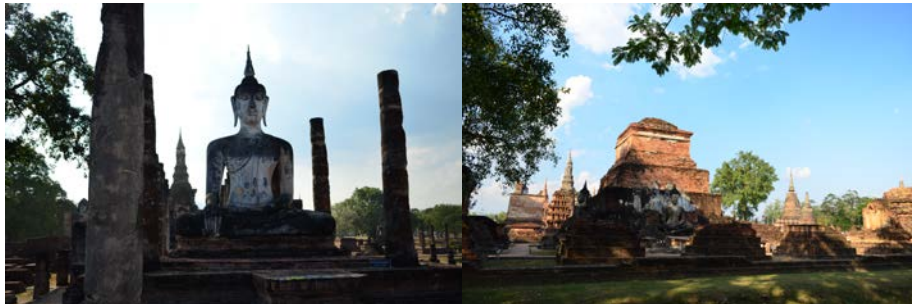
### 3. ด้านสภาพแวดล้อมของแหล่งท่องเที่ยว



ภาพที่ 4.28 อุทยานประวัติศาสตร์สุโขทัย (2)

“การท่องเที่ยวเชิงประวัติศาสตร์ โดยปกติพื้นฐานที่มีอยู่ พุดถึงทุนของสุโขทัยที่มีอยู่ ก็คือว่าเรามีทุนเดิมที่ค่อนข้างจะดี ตรงที่มันเป็นเมืองมรดกโลก ประวัติศาสตร์ มีโบราณสถาน มีศิลาจารึก มีภูมิปัญญาท้องถิ่นอะไร ที่ค่อนข้างจะมีอยู่ชัดเจนนะครับ”

### 4. ด้านคุณค่าและความสำคัญของแหล่งท่องเที่ยว



ภาพที่ 4.29 อุทยานประวัติศาสตร์สุโขทัย (3)

“กลุ่มยุโรปเขาชอบสถาปัตยกรรม ชอบศึกษาด้านประวัติศาสตร์อะไรต่างๆ”

“นักท่องเที่ยวชาวต่างชาติถ้าเกิดบอกเขาว่า “อายุเกินกว่า 700 ปี” อะไร เขาก็จะ happy มากกว่า คนไทยก็ไม่เท่าไร บางคนก็อยากเข้าฟรี”

“ตรงนี้นั้นเหมือนกับว่ามันเป็นความเคยชินของ คือเป็นแค่เมืองมรดกโลก แต่ความภูมิใจในการเป็นเมืองมรดกโลก มันยังไม่ได้ซึมเข้าไปในคนท้องถิ่นด้วย คนมาเที่ยวด้วย คนมาเที่ยวก็แค่ถ่ายรูป แชะ ก็ฉันทมาแล้ว คือมันไม่ได้แบบไปลึกซึ้งกับประวัติศาสตร์อะไรเลย”

“กลุ่มนักท่องเที่ยวส่วนมากจะเป็นคนที่ชอบเกี่ยวกับประวัติศาสตร์แล้วก็คนที่ได้เรียนในด้านนี้ค่ะ อย่างนักศึกษา แต่ถ้าอย่างสมมติถ้าเป็นนักท่องเที่ยวธรรมดา คือถามว่าเที่ยวไหม ก็อ่าน

ข้อมูลทั่ว ๆ ไป ถ่ายรูปเสร็จก็คือกลับอย่างนี้มากกว่าแต่ถ้านาน ๆ ก็คือว่าเป็นคนที่เหมือนเกี่ยวของแบบชอบประวัติศาสตร์ หรือไม่ก็คนที่เรียนท่องเทียวอะไรอย่างนี้ เขาจะมาทีคือจะนาน แล้วก็พวกนักเรียนสถาปัตย์ จะมาเสกแบบเจดีย์ แต่สถาปัตย์นานๆ จะมีส่วนมากจะเป็นท่องเทียวกับประวัติศาสตร์อะไรประมาณนี้”

##### 5. ด้านการตอบรับของประชาชนในท้องถิ่น

“ก่อนหน้านี้ กรมศิลปากรกับชุมชน ประชาชนในพื้นที่ จะไม่ค่อยนั้น มีความขัดแย้งกัน อยู่ในเรื่องของการใช้สถานที่ เรื่องของการใช้พื้นที่ เรื่องของการเขตควบคุมโบราณสถาน เขารุกล้ำเขตโบราณสถานก็จะมีปัญหากันอยู่ เพราะตั้งแต่ อพท. เข้ามาทำงาน แล้วพยายามปรับ เราเป็นคนกลาง เราก็เอาชุมชนเข้ามาคุยกับกรมศิลป์ ดึงกรมศิลป์มาคุยทำงานร่วมกับชุมชน ตอนนี้ก็เริ่มจะดีขึ้นมากเลย แล้วก็เมื่อไม่นานมานี้ ก็เพิ่งอะไรนะ จัดระเบียบหน้าอุทยานตอนนี้ขยายเขตแนวถนนออกไป”

“ตอนนี้ในตัวของภาคเอกชน ในตัวหอการค้ามีกลุ่ม IEC แล้วก็สมาคม ก็รวมตัวกันได้ดี กำลังขับเคลื่อนไปได้สวยค่ะ ก็เข้าไปได้ดี ตั้งรับแบบนี้ เขาพยายามให้ที่จะทำ ค่อนข้างเป็นกลุ่มเป็นก้อนนั้นละค่ะ ถ้าเทียบกับกำแพงเพชรแล้ว ที่นี้ดีค่ะ ที่นี้เห็นพัฒนาการของการเติบโตของสุโขทัย ค่อนข้างเยอะค่ะ ทั้งทาง ทั้ง อบจ. ทั้งจังหวัด อะไรนั้นะคะ ถึงแม้เรื่องนักท่องเที่ยวจะเป็นเรื่องรองที่ทางผู้ว่าท่านให้ความสำคัญ”

“คนสุโขทัยเองอย่างน้อยๆ คุณต้องมีความภาคภูมิใจในบ้านเกิดคุณ อันดับแรกเลยนะ ครับ เพราะในเมื่อคนที่เขามีสมาชิกบ้านเกิดมาแล้ว ไม่ว่าจะอะไรก็ตาม เขามาช่วยกันทำเรื่อง ทำบ้าน เขาให้มันมา ให้มันน่าเทียวใช่ไหม หลังจากนั้น หน่วยงานภาครัฐหรือเอกชนอะไรต่างๆ ที่เราจะช่วยเขาไปโฆษณาประชาสัมพันธ์ให้เขา แต่เขาต้องดีก่อนนะ เอาดีก่อน ก็แล้วแต่คน แหล่งมันไม่ยากหรอก คือมีเงินก็ทำได้ถูกไหม การทำคน สร้างคนสร้างยาก ผมถึงพยายามพูดถึงว่ามันจะมีความขัดแย้งของคนนี้ละ เข้ามาเป็นตัวแปรที่ทำให้การท่องเที่ยว มันก็จะไม่ยอมเดินหน้าสักทีจะอีกๆ ยักๆ กันอีก มันก็ทำให้มันไม่พัฒนาไปไกลเท่าที่ควร ก็อีกส่วนหนึ่ง ก็ผมว่าเมืองสุโขทัยคือรัฐต้องให้ความสำคัญจริงๆ อยู่คุณยกย่องว่าพ่อขุนรามเป็นมหาราช พ่อขุนรามคำแหงเป็นมหาราชองค์แรก เมืองสุโขทัยเป็นราชธานี เป็นเมืองหลวงแห่งแรก แต่ได้พูดครับ”

“เราจะพัฒนาคนได้อย่างไร เพราะว่าตนเองเนี่ย 1. คือรักบ้านเกิดคุณไหม 2. คุณมีความภาคภูมิใจ ในสิ่งที่คุณอยากจะนำเสนอความเป็นสุโขทัย ผมเคยคุยกับนายกสมาคมการท่องเที่ยวจังหวัดสุโขทัย บอกว่าเพื่อนเขาบางคนที่เป็นคนสุโขทัยแท้ๆ ยังไม่เคยไปเทียวอุทยานประวัติศาสตร์สุโขทัยมาจนถึงทุกวันนี้ จนอายุ 40 ละนะ เขาบอกว่ายังไม่รู้จักเลยว่้างั้น ไม่รู้จักเลยว่าสุโขทัยเป็นเมืองอะไร เขาก็เลยเกิดคำถามมาถามผมเหมือนกันว่าทำไม ผมบอกอย่าถามผมว่าทำไม ต้องถามเขาว่าทำไม”

## 6. ด้านการจัดการ

“ความมีเสน่ห์ของแหล่งท่องเที่ยวเชิงประวัติศาสตร์ศรีสัชชาลัยก็สวย กำแพงเพชรก็สวย แต่ว่าของสุโขทัยมันอยู่ใกล้ตัวเมือง แต่ของศรีสัชชาลัยนี่ร่มรื่นมากอะไรต่างๆ พวกนั้น แต่ว่าการเดินทางไกล พอไปถึงแล้วคือในเรื่องรรรางเขาก็ให้คนข้างนอกมาสัมภาษณ์ แล้วก็ถ้าคนไม่พอ 15 คน ก็ต้องเช่าเหมา แล้วก็ไป-กลับ 350 แล้วก็ในเรื่องของการบรรยายให้ข้อมูลความรู้ไม่มี คือ การบริหารจัดการตรงนี้ มันก็ยังเป็นอุปสรรค คือ ความเป็นเมืองมรดกโลก แต่วามันไม่ถูกบริหารจัดการให้มันมีความเป็นอินเตอร์ คือมาถึงแล้วมันคือ ไม่รู้สิเราไปที่อื่นปุ๊บ มันเป็นระบบปุ๊บ เขาก็จะอธิบายตรงโน้นตรงนี้มันคืออะไร”

“ในอุทยาน ในอุทยานเขาก็จะมีไกด์ของอุทยานเอง ซึ่งจะต้อง ถ้าเป็นไกด์รราง เราต้องการอะไรต่างๆ ต้อง request ไป แต่ว่าที่ อพท. เขาทำอยู่ ก็คือเขาอบรมนักสื่อความหมาย แล้วก็ มีชมรมของเขาอยู่ ถ้าใครผ่านก็ให้แจ้งไป แต่วามันคือ คือถ้าทุกคนที่ไปด่วนจะต้องมีไกด์นำชมอย่างนั้นมันจะดี แล้วก็เหมือนกับว่าเราก็ educate คนนักท่องเที่ยวไปด้วยใช้ไหมคะ คือมาแล้วต้องได้ความรู้ “นี้วัด” คือมัน”

“ทำอย่างไรให้ใช้เวลาอยู่ในอุทยานประวัติศาสตร์ให้นานที่สุด กลับออกมาแล้วหิวน้ำ แล้วสามารถซื้อน้ำกินได้ แต่เนี้ยแค่นั่งรราง 10 นาที 40 นาทีก็จบ ไปละ มันไม่ได้อินไปกับ “อ้อ ราชธานีแห่งแรกของประเทศไทย” “อ้อ อะไรหออ” จบ คือ มันจะเป็นแบบนี้ตลอด ตอนนี้นั้นคือ ถ้าเราพูด มันก็คือคนละหน่วยงาน แต่ว่าทุกคนในที่นี้มองเห็นหมด มองถึงสภาพปัญหาของภาพรวม แต่ว่าแล้วใครจะทำ มันก็ต้องเป็นหน่วยงานที่ดูแลเกี่ยวข้อง ก็คือกระทรวงวัฒนธรรมใช้ไหม กรมศิลปากร ซึ่งเขาจะต้องอยากจะทำกันในเรื่องของการนำชมว่าทำอย่างไรถึงจะ คือคุณต้องขายความก็คิดๆ กัน คือ ขายความทั้งพิพิธภัณฑ์ ทั้งอุทยาน ก่อนจะมาดู ต้องมาดูพิพิธภัณฑ์ก่อน ในตัวพิพิธภัณฑ์ก็ทำอะไรให้มันน่าสนใจ ให้ความรู้คนที่เข้าไปดูได้ พอไปดูชมพิพิธภัณฑ์เสร็จแล้ว ปล่อยไปเลยก็ได้เพราะว่าเข้าใจหมดแล้ว วัดนี้ ๆ อะไรอยู่แล้วก็บริหารจัดการในเรื่องของการนำชมรพวงว่า จะต้องเป็น station ใครลงตรงนี้ก็ลงไป แล้วลงแล้วไปต่อ คือให้มันเป็น loop เขาก็จะมีใช้เวลา จะเดินก็ได้ จะอะไรก็ได้ แต่ว่ารพวงต้องบริการตลอด ซึ่งไอ้ตัวรถไฟฟ้านี้ ทางอุทยานเขาก็อยู่ในระหว่างการบำรุงในเรื่องนี้อยู่ คือเขาไม่ได้บริหารจัดการเอง เขาเอาบริษัทข้างนอกมาประมูล เพราะว่าต่อไปเหมือนกับเป็น no carbon ไม่ให้รถเข้าข้างใน”

“ททท. ได้ทำในเรื่องของ promote การท่องเที่ยว ในเรื่องของการทำรถยนต์ท่องเที่ยว เมื่อ 2 ปีที่แล้ว แต่ว่าปีนี้อาจจะมีผลกระทบชนิดหนึ่ง ในส่วนที่กระทรวงคมนาคมเขาออกระเบียบออกมา ในเรื่องของการเอารถเข้าในพื้นที่ เราก็คือให้เข้ามาแค่ได้เฉพาะที่เป็นข่าวนะคะ แค่นี้ เชียงรายหรืออะไรประมาณนี้ มันจะแบบไม่ได้ลงมาถึงจังหวัดอื่น ๆ อะไรพวกนี้ แต่ว่าก็ต้องรอดู

นโยบายของทางภาครัฐเขาจะแก้ไขปัญหานั้นอย่างไรคะเพราะว่าจริง ๆ เรานักท่องเที่ยวจีนพวกคนเข้ามา เราก็คิดว่าเป็นนักท่องเที่ยวที่คุณภาพ คือไม่ใช่กลุ่ม mass ที่เข้ามา แต่ว่ากลุ่มที่เขาขับรถมาเอง”

### จังหวัดกำแพงเพชร

ศูนย์ข้อมูลมรดกโลกกระทรวงวัฒนธรรม (2557) เมืองกำแพงเพชร (นครชุมกำแพงเพชร ชากังราวพุทธศตวรรษที่ 20 - 22) บริเวณพื้นที่จังหวัดกำแพงเพชร ได้พบหลักฐานทางโบราณคดีที่แสดงถึงการอยู่อาศัยของมนุษย์มาตั้งแต่สมัยก่อนประวัติศาสตร์ เช่น แหล่งโบราณคดีบ้านบึงหญ้า แหล่งโบราณคดีเขาทะล่อน และแหล่งโบราณคดีบ้านคลองเมือง ซึ่งพบโบราณวัตถุ เช่น เครื่องมือหินขัดเครื่องปั้นดินเผา และโครงกระดูกมนุษย์ เป็นต้น ชื่อเมืองกำแพงเพชรปรากฏในศิลาจารึกหลักที่ 38 (จารึกกฎหมายลักษณะโจร) กล่าวพระนามจักรพรรดิราชได้ขึ้นเสวยราชสมบัติที่เมืองกำแพงเพชร เมื่อพุทธศักราช 1940 ศิลาจารึกหลักที่ 46 (จารึกวัดตาเถรชิงหนิง) กล่าวถึงพระมหาธรรมราชาโอรสของพระมหาธรรมราชาลิไทและสมเด็จพระราชชนนีศรีธรรมราชามาได้นิมนต์พระเถระผู้ใหญ่จากเมืองกำแพงเพชรเพื่อมาอำนวยการสร้างวัดศรีพิจิตรกิริติกลยารามที่กรุงสุโขทัยในปีพุทธศักราช 1947 ตอนต้นของจารึกหลักนี้ได้กล่าวถึงอำนาจอันยิ่งใหญ่ของพระมหาธรรมราชาแต่การนิมนต์พระเถระผู้ใหญ่จากเมืองกำแพงเพชรยอมชี้ให้เห็นว่าสุโขทัยยอมรับบทบาทของเมืองกำแพงเพชรในฐานะเมืองศูนย์กลางด้านการศาสนาและศิลปกรรม

#### 1. ด้านความสะดวกในการเข้าถึง

ผู้ให้สัมภาษณ์คนที่ 4 “จำนวนนักท่องเที่ยวนี้ โดยภาพรวมแล้วจะไม่มีระยะคะ ก็คือ มันก็จะเป็นเหมือนกับไฮ ลั่วก็โลว์ ลั่วก็ไฮ แต่ว่าแนวโน้มของนักท่องเที่ยวที่มี มันมีแต่เพิ่มขึ้น แต่มันจะก็เปอร์เซ็นต์แค่นั้นเอง 5%, 8% แล้วแต่ว่ามันจะเป็นในช่วงของบางเดือน บางเดือนที่นักท่องเที่ยวอาจจะแบบช่วงนี้มาน้อย ช่วงนี้มาเยอะแล้ว แล้วแต่อะไรยังไง อย่างช่วงที่เป็นโลว์ของสุโขทัย ก็คือเมฆากับพายุฟ้า ซึ่งเป็นช่วงอากาศร้อน”

หากแต่นักท่องเที่ยวที่เดินทางมาจากกรุงเทพมหานคร ส่วนใหญ่ยังคงให้ข้อคิดเห็นว่าเป็นส่วนพื้นที่ของอุทยานประวัติศาสตร์กำแพงเพชรนั้นยังคงติดขัดในเรื่องของถนน ซึ่งกำลังก่อสร้างส่งผลให้นักท่องเที่ยวตัดสินใจแวะเที่ยวอุทยานประวัติศาสตร์กำแพงเพชรน้อยลง อีกทั้งนักท่องเที่ยวยังให้ความเห็นว่าเนื่องด้วยจังหวัดกำแพงเพชรเป็นเมืองผ่าน และไม่มีแหล่งท่องเที่ยวอื่นๆที่น่าสนใจ นักท่องเที่ยวที่ขับรถเดินทางไปภาคเหนือบางส่วนจึงเลือกที่จะไปแวะเที่ยวจังหวัดอื่นๆ มากกว่าตั้งคำถามสัมภาษณ์ของผู้ให้สัมภาษณ์คนที่ 11 “แล้วอย่างกำแพงเพชรถ้ามาทางนครสวรรค์ กำแพงเพชรตอนนี้นักท่องเที่ยวกำลังทำอยู่ แล้วคนส่วนใหญ่ก็จะแวะทานข้าว แล้วก็กลับไปอะไรอย่างนะ หรือว่านักท่องเที่ยวที่จะมาอยู่ จากพิษณุโลกมาสุโขทัย แล้วจะไปกำแพงเพชรในเรื่องของการเดินทางมัน

ไม่ค่อยสะดวก การเข้าถึงค่อนข้างยาก แล้วพอไปถึงแล้วลงตรงไหน ถ้าไม่มีรถไปเอง เราจะไปที่ยว  
 ไหน มันก็ยังลำบากอยู่แล้วก็ภาพที่คนรู้จักกำแพงเพชร คือ แคว่อุทยานประวัติศาสตร์กำแพงเพชร  
 อย่างเดียว” และผู้ให้สัมภาษณ์คนที่ 6 “กำลังทำถนนกันอยู่ ทำให้รถติดมากตอนนี้ แล้วก็มัน  
 เหมือนกับมันเส้นทางที่มันมานี้ คือ คนถ้าขับรถมาเที่ยวเอง ไปทางเส้นพิษณุโลกใช้ไหม เขาก็ตัดขึ้นไป  
 ทางเหนือ ตากตรงนั้นก็ได้ คือมันสะดวกได้หลายทาง”

จุดอ่อนของกำแพงเพชร คือ มันเป็นเมืองผ่าน เส้นทางถนนสายหลักที่จะผ่านของการ  
 ขนส่งมันก็จะกลายเป็นผ่าน คือ กำแพงเขาผ่าน แต่ไม่ได้ผ่านตัวเมือง เขาจะผ่านใกล้เคียง นับจากเขต  
 อุทยานประวัติศาสตร์ ไปจนถึงสี่แยกถนนสายเอเชียที่คนจะใช้สัญจรไปมา มันก็กลายเป็นว่า 10 กิโลเมตร  
 นะครับ มันก็เลยกลายเป็นว่าคนจะไม่ค่อยเข้ามาไหม เป็นแค่เมืองผ่าน

### 2. ด้านสิ่งอำนวยความสะดวกในแหล่งท่องเที่ยว

“ในกำแพงเพชรถามว่าโรงแรมมันมีเยอะไหม มันเยอะ สามารถรองรับนักท่องเที่ยวก็ได้  
 แต่ก็คือ ว่าในกำแพง แหล่งท่องเที่ยวสมมุติในเมืองอย่างมันก็มีแค่นี้ มันแตกต่างจากสุโขทัยที่มี  
 โดยรอบนอก”

“ในอุทยานประวัติศาสตร์กำแพงเพชรนั้น เราได้มีพนักงานรักษาความปลอดภัยคอย  
 ประจำอยู่ทั่วบริเวณ เพื่อป้องกันอันตรายที่อาจจะเกิดกับนักท่องเที่ยว ซึ่งพนักงานรักษาความ  
 ปลอดภัยเหล่านี้ก็มีทักษะทางด้านภาษาอังกฤษอยู่บ้าง อาทิ การบอกทางเข้าทางออกให้สำหรับ  
 นักท่องเที่ยวที่หลงทาง เป็นต้น”

มีคู่แข่ง มันส่วนมากจะต้องติดต่อล่วงหน้า เพราะว่าถ้าเกิดอย่างเช่นมาอย่างนี้ มาเจอ  
 กับคณะที่เขาขอมาก็เป็นตามโรงเรียน เราก็ไม่สามารถออกไปได้ค่ะ

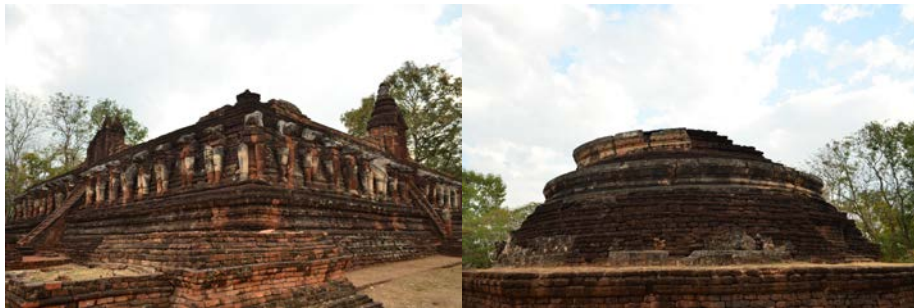
### 3. ด้านสภาพแวดล้อมของแหล่งท่องเที่ยว



ภาพที่ 4.30 ความสะอาดและการบริหารจัดการพื้นที่

ผู้ให้สัมภาษณ์คนที่ 13 “จุดแข็งของกำแพงเพชร คือ ความสมบูรณ์ของโบราณสถาน มีความสมบูรณ์ค่อนข้างจะสมบูรณ์มากกว่าที่อื่น แล้วก็เขาเรียกได้ว่าตอนบูรณะปรับปรุงเมื่อปี 2495 เป็นต้นมา อุทยานประวัติศาสตร์กำแพงเพชร ได้รับการบูรณะค่อนข้างจะน้อยมาก น้อยที่สุด หมายถึงว่าไม่มีการรื้อฟื้น เพราะว่าด้วยความที่เขาเล่าถึงคนกำแพงเพชรเขาจะพูดถึงเราถึงชื่อ กำแพงเพชร เพราะว่ากำแพงเพชรเป็นเมืองที่ดียากมาก คือ กำแพงแข็งแรงอย่างกับเพชร สมัยนั้น อาณาจักรอยุธยาที่มาตีเมืองสุโขทัย จะตีผ่านกำแพงเพชรไม่ได้ ก็เลยต้องอ้อมไปที่พิษณุโลก อ้อมเข้าสู่สุโขทัย ถึงตีสุโขทัยได้ สุโขทัยเองจะเป็นเมืองหน้าด่าน สมัยที่ปลาย ๆ ราชวงศ์ ราชวงศ์ สุโขทัย ก็จะต้องถูกขนาดศึกซ้าย ขวา บน ล่าง ก็คือทางมอญ พม่า ก็จะตีร่วมกับเจ้าเมืองเชียงใหม่ใน สมัยนั้น พระเจ้าติโลกราช ผมไม่แน่ใจ ตีสุโขทัย อันนั้นก็ใช้ศรีสัชนาลัยเป็นเมืองหน้าด่าน เคยมีเล่า ตำนานของคนศรีสัชนาลัยเขาเล่าถึงว่าฆ่ากันเลือดนองทั่วหลังคา ประมาณนั้นอะไรอย่างนี้ครับ”

#### 4. ด้านคุณค่าและความสำคัญของแหล่งท่องเที่ยว



ภาพที่ 4.31 อุทยานแห่งประวัติศาสตร์กำแพงเพชร

“จริง ๆ กำแพงเพชรเขาเป็นแหล่งท่องเที่ยวทั้งทางธรรมชาติ แล้วก็ทั้งประวัติศาสตร์ เขามีครบ เขามีความน่ารักรออยู่ในตัว แต่ว่าเพียงแต่ว่ามันยังไม่ได้อินเข้าไปอยู่ในหัวใจของคนไทย ที่จะไปเที่ยวประมาณนั้น”

กำแพงเพชรเอง ความสมบูรณ์ของโบราณสถานภายในเขตกำแพงเมืองเขา ค่อนข้างจะสมบูรณ์ อันนั้นเป็นจุดแข็ง จะไม่มีชุมชนเข้าไปอยู่ในอุทยาน มันก็กลายเป็นจุดแข็ง ก็คือความสงบร่มเย็น แล้วก็ความสมบูรณ์ของโบราณสถานเขาค่อนข้างจะดีนะครับ

#### 5. ด้านการตอบรับของประชาชนในท้องถิ่น

เวลาไปประชุมคณะกรรมการการท่องเที่ยวที่กำแพงเพชร ก็จะเอาจุดอ่อนตรงจุด อันนี้เคยเป็นจุดอ่อน เราจะทำยังไงเพื่อไม่ให้คนผ่าน แล้วก็ไปช่วยกันทำ ไปช่วยกันอะไรต่างๆ มีโครงการอยู่หลายโครงการ เดียวนี้ก็มีอะไรต่างๆ ก็พยายามจะบอกอย่างนั้นเหมือนกัน

แต่พูดถึงว่าความแข็งแรงของชุมชนเขา ความรัก เขาเรียกความภาคภูมิใจในถิ่นฐานบ้านเกิดของคนกำแพงเขาดีนะ อันนี้ผมเรียนตรงๆ เพราะว่าผมไปประชุมกับกำแพง กำแพงเขาจะบอกว่า “อ้อย กำแพงเพชร มีอะไรเป็นของตนเองเยอะแยะ มีดีกว่าสุโขทัยอีก” อะไรประมาณนั้น แต่เราก็ไม่ว่ากัน ก็เหมือนกันนั่นแหละแล้วก็ค่อนข้างจะแยกตัวออกจากชุมชน”

## 6. ด้านการจัดการ

“ผู้ประกอบการแข็งแรง กำแพงเพชรเขาแข็งแรง เขากล้าหน้าครับ พูดถึงว่า การท่องเที่ยวแห่งประเทศไทย (ททท) ก็ต้องพยายามช่วยนะคะ ก็คือ ทำเส้นทางให้ในเรื่องของไหว้พระ 9 วัดอะไรอย่างนี้ ก็ทำนะคะ แล้วก็คือ นักท่องเที่ยวที่เดินทางมาเที่ยวแล้วนี่ พอจะช่วย Support กิจกรรมอะไรเราก็ทำกิจกรรมเพิ่มให้ กิจกรรมเวียนเทียนในวัดพระสี่อิริยาบถให้อะไรอย่างนี้ กระตุ้นให้ตัวมา แล้วต้องมานอนพักที่สุโขทัยหรือกำแพงคืนหนึ่ง แล้วเราจะมีกิจกรรมตรงนี้ให้อะไรอย่างนี้ แต่ตอนนี้ในเรื่องการท่องเที่ยว มันก็ขึ้นอยู่กับคนเที่ยวว่าเขาชอบหรือไม่ชอบอะไรยังไงพวกนี้จริง ๆ กำแพงเพชรมีอะไรที่สามารถพัฒนาไปได้เยอะ ถ้าพื้นที่ ถ้าท้องถิ่นเขาเข้มแข็ง พร้อมใจกันร่วมใจกัน ก็คือ อย่างก็มีบ่อน้ำพุร้อนพระร่วงใช้ไหมคะ คือตอนนี้เขาก็มีที่พัก แต่ที่พัkmันไม่ได้ Renovate อะไรเลย มันก็เป็นแค่ที่พักไป คือมันไม่สามารถรองรับกลุ่ม Hi end ที่จะไปพัก เป็นแหล่งพักผ่อนได้จริงๆ