

บทที่ 2

แนวคิด ทฤษฎี เอกสารและงานวิจัยที่เกี่ยวข้อง

ในการวิจัยเรื่อง “แผนการพัฒนาให้เป็นอุทยานแห่งชาติที่ยั่งยืนโดยการสร้างคุณค่าตราแหล่งท่องเที่ยวเพื่อให้เกิดการเรียนรู้ทางธรรมชาติจากการท่องเที่ยวเชิงนิเวศ: กรณีศึกษาอุทยานแห่งชาติแก่งกระจาน จังหวัดเพชรบุรี ประเทศไทย” เป็นการศึกษาโดยบูรณาการแผนงานวิจัยย่อยที่ 1 และแผนงานวิจัยย่อยที่ 2 เพื่อสร้าง

2.1 แผนการพัฒนาคุณค่าตราแหล่งท่องเที่ยวเชิงนิเวศ (Development plan of ecological destination's brand equity)

2.2 การเรียนรู้ทางธรรมชาติจากการท่องเที่ยวเชิงนิเวศจากความคิดเห็นของผู้มีส่วนได้ส่วนเสีย (Natural learning toward ecotourism from stakeholder's opinion) สู่การเป็นอุทยานแห่งชาติที่ยั่งยืน

2.3 งานวิจัยที่เกี่ยวข้อง

2.4 ตัวอย่างการท่องเที่ยวอุทยานแห่งชาติแก่งกระจาน

2.5 กรอบแนวคิดในการวิจัย

2.1 แผนการพัฒนาคุณค่าตราแหล่งท่องเที่ยวเชิงนิเวศ (Development plan of ecological destination's brand equity)

1. หลักจรรยาบรรณการท่องเที่ยวโลก (The Global Code of Ethics for Tourism)

สมาชิกขององค์การการท่องเที่ยวโลก ณ เมืองแซนติเอโก ประเทศชิลี เมื่อวันที่ 1 ตุลาคม ค.ศ. 1999 ได้ตกลงร่วมกันที่จะใช้หลักจรรยาบรรณการท่องเที่ยว ดังนี้

การดูแล หลักการของการพัฒนาเศรษฐกิจเพื่อต่อสู้กับความยากจนเป็นไปในหนทางที่มีความยั่งยืนและสอดคล้องกับการรักษาสีงแวดล้อมให้คงอยู่ ตามหลักการที่กำหนดโดยองค์การสหประชาชาติปี ค.ศ. 1992 ในที่ “ประชุมสูงสุดโลก” ที่กรุงริโอ เดอ จาไนโร โดยให้คำนึงถึงความเจริญเติบโตอย่างรวดเร็วอย่างต่อเนื่อง ทั้งในอดีตและอนาคตของธุรกิจการท่องเที่ยว ไม่ว่าจะเป็นวัตถุประสงค์ เพื่อ การพักผ่อน ธุรกิจ วัฒนธรรม ศาสนา หรือสุขภาพ รวมถึงผลกระทบต่อสิ่งแวดล้อม เศรษฐกิจและสังคมของทั้งประเทศแหล่งกำเนิดนักท่องเที่ยวหรือประเทศผู้รับนักท่องเที่ยวที่มีต่อชุมชนท้องถิ่นและชาวพื้นเมือง รวมทั้งที่มีต่อความสัมพันธ์และการค้าระหว่างประเทศ

การรักษาพันธสัญญา เพื่อให้เป็นไปตามความมุ่งหมายที่องค์การการท่องเที่ยวโลกวางไว้ตามมติ 364 (XII) ในที่ประชุมสมัชชา ปี ค.ศ. 1997 (อิสตันบูล) ซึ่งส่งเสริมความเป็นหุ้นส่วนที่แท้จริงระหว่างผู้มีส่วนได้ส่วนเสียของภาครัฐและเอกชนในการพัฒนาการท่องเที่ยว และมีความปรารถนาที่จะเห็นความเป็นหุ้นส่วนและความร่วมมือในทำนองเดียวกันขยายออกไป อย่างเปิดเผยและสมดุลเพื่อให้เกิดความสัมพันธ์ระหว่างประเทศที่เป็นแหล่งท่องเที่ยวและประเทศผู้รับนักท่องเที่ยวและอุตสาหกรรมท่องเที่ยวที่เกี่ยวข้อง

2. การท่องเที่ยวเชิงนิเวศน์/การท่องเที่ยวเชิงอนุรักษ์ การท่องเที่ยวเชิงนิเวศน์ หมายถึง การท่องเที่ยวอย่างมีความรับผิดชอบต่อแหล่งธรรมชาติที่มีเอกลักษณ์เฉพาะถิ่น และแหล่งวัฒนธรรมที่เกี่ยวข้องกับระบบนิเวศ โดยมีกระบวนการเรียนรู้ร่วมกันของผู้ที่เกี่ยวข้อง ภายใต้การจัดการสิ่งแวดล้อมและการท่องเที่ยวอย่างมีส่วนร่วมของท้องถิ่น เพื่อมุ่งเน้นให้เกิดจิตสำนึกแห่งการรักษา ระบบนิเวศอย่างยั่งยืน

ขอบเขตของการท่องเที่ยวเชิงนิเวศน์ จึงครอบคลุมองค์ประกอบหลัก 4 ด้าน (มิติ) ที่ประกอบด้วย การพิจารณาด้านพื้นที่ท่องเที่ยว กิจกรรมการท่องเที่ยว ผู้เกี่ยวข้องและรูปแบบการจัดการ กล่าวคือ (1) องค์ประกอบด้านพื้นที่เป็นการท่องเที่ยวในแหล่งท่องเที่ยวที่เกี่ยวข้องเป็นธรรมชาติเป็นหลัก มีแหล่งท่องเที่ยวที่เป็นเอกลักษณ์เฉพาะถิ่น ทั้งนี้รวมถึงแหล่งวัฒนธรรมและประวัติศาสตร์ที่เกี่ยวข้องกับระบบนิเวศ (2) องค์ประกอบด้านการจัดการ เป็นการท่องเที่ยวที่มีความรับผิดชอบต่อ (Responsible Travel) ไม่มีผลกระทบต่อสิ่งแวดล้อมและสังคม (No or low impact) มีการจัดการที่ยั่งยืนครอบคลุมถึงการอนุรักษ์ทรัพยากร การจัดการสิ่งแวดล้อมการป้องกันและกำจัดมลพิษและควบคุมการพัฒนาการท่องเที่ยวอย่างมีขอบเขต (3) องค์ประกอบด้านกิจกรรมและกระบวนการ เป็นการท่องเที่ยวที่เอื้อต่อกระบวนการเรียนรู้ (Learning process) โดยมีการศึกษาเกี่ยวกับสภาพแวดล้อมและระบบนิเวศของแหล่งท่องเที่ยวเป็นการเพิ่มพูนความรู้ ความประทับใจ เพื่อสร้างความตระหนักและปลูกจิตสำนึกที่ถูกต้องต่อนักท่องเที่ยว ประชาชนท้องถิ่น (4) องค์ประกอบด้านการมีส่วนร่วม เป็นการท่องเที่ยวที่คำนึงถึงการมีส่วนร่วมของประชาชนและชุมชนท้องถิ่นที่มีส่วนร่วมตลอดกระบวนการ เพื่อก่อให้เกิดผลประโยชน์ต่อท้องถิ่น ยกย่องคุณภาพชีวิต และการได้รับผลตอบแทน เพื่อกลับมาบำรุงรักษาและจัดการแหล่งท่องเที่ยวด้วย ข้อกำหนดที่ชัดเจนของการท่องเที่ยวเชิงนิเวศน์ขึ้นอยู่กับความสมบูรณ์ของลักษณะพื้นฐานที่เป็นหลักการทั้ง 4 ด้าน หากการท่องเที่ยวใดมีองค์ประกอบที่สมบูรณ์ของลักษณะดังกล่าวแล้วก็จัดเป็นการท่องเที่ยวเชิงนิเวศน์ที่สมบูรณ์ หากขาดหรือปราศจากข้อใดข้อหนึ่ง ความสมบูรณ์จะลดน้อยลงจนอาจเป็นการจัดการที่ส่งเสริมให้เป็นการท่องเที่ยวในรูปแบบอื่นๆ (เทรคกิ้งไทยดอทคอม, 2542)

ส่วนการท่องเที่ยวเชิงอนุรักษ์ หมายถึง การท่องเที่ยวที่คำนึงถึงสภาพแวดล้อม และผู้ที่มาท่องเที่ยววนั้นจะต้องเป็น บุคคล เฉพาะกลุ่มโดยรู้และไม่ทำลายสภาพแวดล้อม เช่น ทรัพยากรธรรมชาติ ทรัพยากรชุมชน หรือสิ่งจะทำการท่องเที่ยววนั้นเสียหาย ซึ่งการท่องเที่ยวเชิงอนุรักษ์นี้รวมไปถึงรูปแบบการท่องเที่ยวในเชิงวัฒนธรรม การท่องเที่ยวเชิงนิเวศน์ หรือการท่องเที่ยวในรูปแบบ MICE (วิกิพีเดีย, 2556)

3. ความหลากหลายของทัศนคติในการพัฒนาระบบนิเวศ

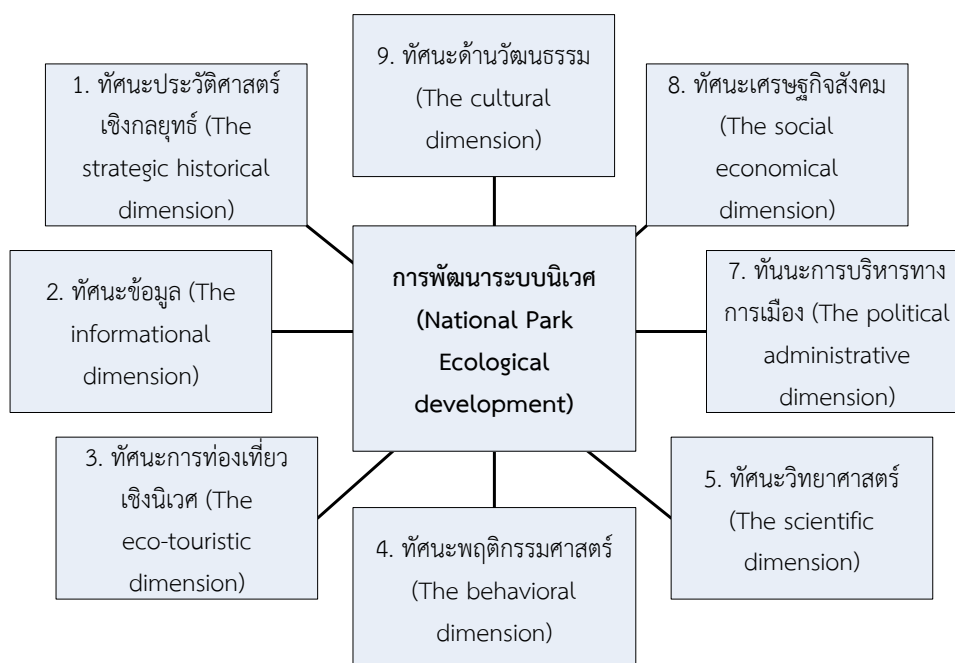
Muresianu, Bica, Schuster และ Barta (2011) ได้ศึกษาเรื่องการท่องเที่ยวเชิงนิเวศน์ในอุทยานแห่งชาติ ภูเขา Rodnei ระหว่างแรงดลใจ/ความทะเยอทะยานและความเป็นจริง (Ecotourism in the Rodnei Mountains National Park – between aspiration and reality) พบว่าความคิดริเริ่มของโครงการวิจัยนี้จะมุ่งที่ความหวังใต้อาณาเขต ซึ่งควรจะได้รับ การปกป้องจากการใช้กิจกรรมทางเศรษฐกิจอย่างมาก การขยายตัวจากความกดดันของมนุษย์ จะส่งผลต่อสภาพแวดล้อมทางภูมิศาสตร์สำหรับทุกอุทยานแห่งชาติ โดยจะต้องระลึกถึงความรับผิดชอบต่อทุกลักษณะซึ่งจะมีอิทธิพลต่อพื้นที่เหล่านี้ ยิ่งไปกว่านั้นจากการศึกษานี้จะต้องพิถีพิถันใน

การกำหนดกลยุทธ์และการปฏิบัติตามกลยุทธ์เพื่อให้เกิดการสนับสนุนการพัฒนาความยั่งยืน โดยเฉพาะในอุทยานแห่งชาติทุกแห่งจะต้องพยายามกระตุ้นการพัฒนาให้เกิดความยั่งยืน เนื่องจากการขาดความต่อเนื่องของระบบการศึกษาที่เชื่อมโยงต่อเนื่องกัน อีกทั้งมีการสนับสนุนทางการเงินที่ไม่เพียงพอ ที่จะใช้ในการปกป้องพื้นที่ รวมทั้งการส่งเสริมคุณค่าความหลากหลายทางชีวภาพซึ่งจะมีผลกระทบต่อจำนวนนักท่องเที่ยวเชิงนิเวศ (Eco-tourists) ซึ่งมีจำนวนน้อยมาก เมื่อเทียบกับจำนวนนักท่องเที่ยวไปด้วยเหตุผลนี้จึงเห็นความตรงกันข้ามกันระหว่างสิ่งที่ต้องการ/ฝันใฝ่ (Aspiration) และความเป็นจริง

คำสำคัญ การท่องเที่ยวเชิงนิเวศ (Ecotourism) การพัฒนาความยั่งยืน (Development) พื้นที่เขื่อนอนุรักษ์ (Protected area) ความหลากหลายทางชีวภาพ (Biodiversity) กลยุทธ์การพัฒนา (Development strategies) ความหลากหลายของทัศนคติต่างๆ ในการพัฒนาเชิงนิเวศ (Multidimensional perspectives of ecological development)

กลยุทธ์การพัฒนาเชิงนิเวศของพื้นที่เขื่อนอนุรักษ์ของถิ่นฐานมนุษย์ (Strategies for the ecologic development of the protected area and the neighboring human settlements)

จากแนวความคิดและกระบวนการพัฒนาเชิงนิเวศซึ่งมีทัศนะใหม่ๆ เกิดขึ้นโดยจะเห็นถึงความสำคัญและการปฏิบัติที่มากขึ้น ความซับซ้อนของกระบวนการนี้ต้องอาศัยทัศนะวิชาการที่หลากหลายและในมุมมองของหลายสาขาวิชาชีพ (Multidisciplinary approach multidimensional view) เนื่องจากการปฏิบัติต่างๆ ไม่สามารถทำแยกกัน กล่าวคือ จะต้องมองทั้งคุณภาพ การสูญเสีย และอื่นๆ เนื่องจากต้องพิจารณาแง่มุมต่างๆ ของประเด็นปัญหาโดยมีจุดมุ่งหมายเพื่อศึกษาเชิงบูรณาการ โดยพบว่ามีความเหมาะสมที่จะทำให้เกิดคงอยู่ในทุกด้านที่เกี่ยวข้องกับอุทยานแห่งชาติ ดังนี้ (ดูภาพที่ 2.1 ประกอบ)



ภาพที่ 2.1 แสดงความหลากหลายของทัศนะในการพัฒนาระบบนิเวศ (The multidimensional perspective of the ecological development) (Muresiaun et al., 2011, p. 880)

4. การประเมินของผลิตภัณฑ์ท่องเที่ยวเชิงนิเวศ

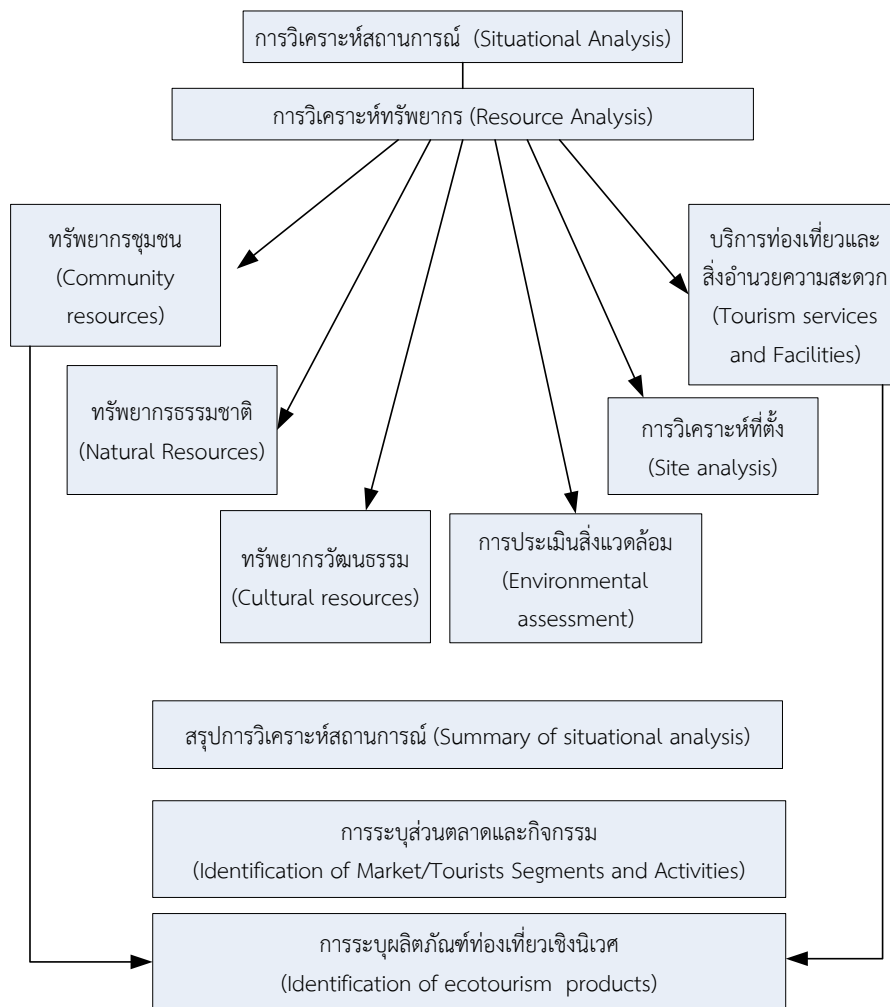
Haliza Mohd Said และ Afidah Pegah (2011) ได้ศึกษาเรื่อง การวิจัยเชิงสำรวจ ศักยภาพในแหล่งท่องเที่ยวเชิงนิเวศของ Pahang (An exploratory study on a potential ecotourism destination in Kampung Merchong, Mukim Berar, Pekan, Pahang) งานวิจัยนี้จะสำรวจแหล่งท่องเที่ยวเชิงนิเวศใหม่ที่มีศักยภาพในชายฝั่งทะเลของ Pahang, Malaysia ประชาคมเศรษฐกิจชายฝั่งตะวันออก The East Coast Economic Region (ECER) ได้คิดริเริ่มโดยภาครัฐ ประกอบด้วย Kelantan, Terengganu และ Pahang เหล่านี้ถือว่าเป็นหนึ่งของอาณาเขตที่มีโอกาสของธุรกิจทางด้านความหลากหลายของผู้ลงทุนที่มีศักยภาพ การพัฒนาเหล่านี้ถือว่าเป็นพื้นฐานของแนวทางในการพัฒนาภูมิภาคนี้ จนกระทั่งถึงปี 2020 ซึ่งจะมีการแปลสภาพเป็นแหล่งท่องเที่ยวระหว่างประเทศและท้องถิ่น When it will be transformed into ผู้ส่งออกสินค้าเกษตรกรรม และผลิตภัณฑ์ที่เป็นทรัพยากร และสินค้าที่ใช้ในการผลิต ศูนย์กลางการค้า สาธารณูปโภค และ ศูนย์กลางโลจิสติกส์

รัฐ Pahang ถือว่ามีทรัพยากรทางธรรมชาติที่อุดมสมบูรณ์ มีอุทยานแห่งชาติ Taman Negara ป่าสงวน Pahang และสวน Endau-Rompin State Park ซึ่งพบว่าเป็นหนึ่งใน ป่าเขตร้อน ซึ่งเหล่านี้เป็นแหล่งท่องเที่ยวที่สำคัญในพื้นที่นี้ เพื่อให้เกิดความเชื่อมั่นของความยั่งยืนในระบบนิเวศ สำหรับคนรุ่นหลังต่อไป ในรัฐ Pahang ดังนั้นสิ่งดึงดูดใจของการท่องเที่ยวเชิงนิเวศใหม่ๆ จะได้มีการพัฒนาจากความเป็นของชุมชนและวัฒนธรรม เพื่อให้เป็นหนึ่งในสิ่งดึงดูดใจนักท่องเที่ยวที่สำคัญ จุดมุ่งหมายของการศึกษานี้เพื่อสำรวจศักยภาพซึ่งค้นพบในแหล่งท่องเที่ยวเชิงนิเวศใหม่ใน Kampung Merchong ซึ่งตั้งอยู่ในตำบล Bebar

งานวิจัยนี้จะมุ่งที่ผลิตภัณฑ์ท่องเที่ยวเชิงนิเวศและกิจกรรมชุมชนใน KAMPUNG MERCHONG อนึ่งข้อมูลของการวิจัยนี้มีการรวบรวมโดยการวิจัยเชิงสังเกตร่วมกับการสัมภาษณ์แบบไม่มีโครงสร้างในระยะเวลา 6 วัน ใน KAMPUNG MERCHONG ผลการวิจัยซึ่งวิเคราะห์โดยใช้แบบสอบถามแบบกาเครื่องหมายต่อทรัพยากรธรรมชาติ การวิเคราะห์ชุมชน (Community analysis) การวิเคราะห์ที่ตั้ง (Site analysis) การให้บริการการท่องเที่ยว (Tourism services) การวิเคราะห์สิ่งอำนวยความสะดวก (Facilities analysis) และการประเมินสิ่งแวดล้อม (Environment assessment)

จากการศึกษาพบว่า KAMPUNG MERCHONG มีความอุดมสมบูรณ์ในทรัพยากรธรรมชาติ มีคนพื้นเมืองกลุ่มน้อยมีวิถีชีวิตด้านวัฒนธรรมในท้องถิ่นที่สามารถดึงดูดนักท่องเที่ยว การวิจัยนี้แสดงถึงวิธีการที่ท้องถิ่นได้ผลประโยชน์จากชุมชนโดยถือเกณฑ์กิจกรรมท่องเที่ยวผ่านการจ้างงาน และโอกาสทางเศรษฐกิจ งานวิจัยนี้มีค่าสำคัญดังนี้ แหล่งท่องเที่ยวเชิงนิเวศใหม่ (New

Ecotourism Destination) เขตชายฝั่ง (Coastal Region) ชุมชน (Community) **รูปภาพที่ 2.2** ประกอบ



ภาพที่ 2.2 แสดงการวิเคราะห์การประเมินของผลิตภัณฑ์ท่องเที่ยวเชิงนิเวศใน Bebar (The assessment analysis of Ecotourism products in the Bebar sub-district) (Haliza Mohd Said & Afidah Pegah, 2011, p. 5)

สรุปงานวิจัยเรื่องนี้ได้อภิปรายถึงศักยภาพในการพัฒนา KAMPUNG MERCHONG ซึ่งถือว่าเป็นแหล่งท่องเที่ยวเชิงนิเวศใหม่ใน BEBAR, PAHANG โดยมีสิ่งดึงดูดใจของการท่องเที่ยวเชิงนิเวศใหม่ใน BEBAR คือ ความคาดหวังที่จะบรรลุวัตถุประสงค์ต่อไปนี้ (1) เพื่อปกป้องและอนุรักษ์ทรัพยากรธรรมชาติ เช่น ป่าไม้ หนองน้ำ และแม่น้ำ (2) เพื่อให้เกิดความเชื่อมั่นถึงความยั่งยืนของสิ่งแวดล้อมและนิเวศโดยรวมพื้นที่ โดยถือว่าเป็นแหล่งท่องเที่ยวเชิงนิเวศใหม่ที่มีศักยภาพ (3) เพื่อยกระดับมาตรฐานสากล สิ่งอำนวยความสะดวก และบริการ เช่น การขนส่งมวลชนในท้องถิ่น (4) เพื่อสร้างกิจกรรมตามน้ำเพื่อความยั่งยืนของรายได้ในท้องถิ่น (5) เพื่อสร้างความ

แข็งแรงแรงในความเป็นอยู่ด้านเศรษฐกิจของชุมชนในท้องถิ่น โดยสามารถยกระดับมาตรฐานการดำรงชีวิตของชุมชนได้ (6) เพื่อส่งเสริมคนพื้นเมืองซึ่งเป็นชนกลุ่มน้อย โดยมีวิถีชีวิตในชุมชนท้องถิ่น (7) เพื่อกระตุ้นการมีส่วนร่วมจากชุมชนในท้องถิ่นในการพัฒนาการท่องเที่ยวในชนบท การศึกษานี้ได้สร้างคุณค่าให้กับภาครัฐและผู้มีส่วนได้ส่วนเสียในการบริหารจัดการประเด็นที่เกี่ยวข้องกับชุมชน โดยถือเกณฑ์การท่องเที่ยว ตลอดจนถึงช่วยแก้ปัญหาความยากจนของผู้คนในชนบทแห่งนั้น สำหรับงานวิจัยในครั้งต่อไปจะประกอบด้วย กลยุทธ์ที่ใช้พัฒนาเพื่อตอบสนองความต้องการของชุมชนท้องถิ่นเพื่อให้เกิดการมีส่วนร่วมในการพัฒนาในพื้นที่นั้น

5. องค์ประกอบของแผนการพัฒนาคุณค่าแหล่งท่องเที่ยวเชิงนิเวศเพื่อให้เกิดการเรียนรู้ทางธรรมชาติสู่การเป็นอุทยานแห่งชาติที่ยั่งยืน

แผนการพัฒนา (Development plan) ในที่นี้ใช้หลักคล้ายกับ แผนเชิงกลยุทธ์ (Strategic plan) ซึ่งหมายถึง เอกสารที่ถูกจัดเตรียมไว้ เกี่ยวกับการพัฒนาคุณค่าแหล่งท่องเที่ยวเชิงนิเวศเพื่อให้เกิดการเรียนรู้ทางธรรมชาติสู่การเป็นอุทยานแห่งชาติอย่างยั่งยืนของ อช. แก่งกระจาน ดังภาพที่ 2.3

<p>ส่วนที่ 1 บทสรุปสำหรับผู้บริหาร (Executive summary)</p>
<p>ส่วนที่ 2 การวิเคราะห์สถานการณ์ (Situational analysis)</p> <ol style="list-style-type: none"> 1. การวิเคราะห์ทรัพยากร (Resource analysis) 2. ทรัพยากรชุมชน (Community resources) และทรัพยากรวัฒนธรรม (Cultural resources) 3. ทรัพยากรธรรมชาติ (Natural resources) 4. การประเมินสิ่งแวดล้อม (Environmental assessment) 5. การวิเคราะห์ที่ตั้ง (Site analysis) และลักษณะสิ่งแวดล้อมทางกายภาพ (Physical environment)) 6. บริการท่องเที่ยวและสิ่งอำนวยความสะดวก (Tourism services and facilities) 7. สรุปการวิเคราะห์สถานการณ์ (Summary of Situational analysis)
<p>ส่วนที่ 3 การระบุส่วนตลาด/นักท่องเที่ยวและกิจกรรม (Identification of market/Tourists segments and activities)</p>
<p>ส่วนที่ 4 การระบุผลิตภัณฑ์ท่องเที่ยวเชิงนิเวศ (Identification of ecotourism products)</p>

ภาพที่ 2.3 แสดงองค์ประกอบของแผนการพัฒนาคุณค่าตราแหล่งท่องเที่ยวเชิงนิเวศเพื่อให้เกิดการเรียนรู้ทางธรรมชาติสู่การเป็นอุทยานแห่งชาติที่ยั่งยืน (ปรับปรุงจาก Haliza Mohd Said & Afidah Pegah, 2011)

ส่วนที่ 5 การกำหนดวิสัยทัศน์ ภารกิจ เป้าหมาย และวัตถุประสงค์ของแผนการพัฒนาคุณค่าตรา

แหล่งท่องเที่ยวเชิงนิเวศเพื่อให้เกิดการเรียนรู้ทางธรรมชาติสู่การเป็นอุทยานแห่งชาติอย่างยั่งยืน 1. วิสัยทัศน์ (Vision) 2. ภารกิจ (Mission) 3. เป้าหมาย (Goal)/วัตถุประสงค์ (Objectives)
ส่วนที่ 6 วิเคราะห์ SWOT: แมทริกซ์อุปสรรค-โอกาส-จุดอ่อน-จุดแข็ง หรือแมทริกซ์ TOWS ส่วนที่ 7 กลยุทธ์การพัฒนาขีดความสามารถในการบริหารจัดการเพื่อการเรียนรู้ทางธรรมชาติ จากการท่องเที่ยวเชิงนิเวศ
ส่วนที่ 8 กลยุทธ์การบริหารจัดการสิ่งดึงดูดใจนักท่องเที่ยวในแหล่งท่องเที่ยวเชิงนิเวศ (Eco-destination tourists attractions management strategy)
ส่วนที่ 9 กลยุทธ์การพัฒนาการเรียนรู้ทางธรรมชาติ (Natural learning) โดยอาศัยกิจกรรมการท่องเที่ยวเชิงนิเวศ (Ecotourism activity)
ส่วนที่ 10 กลยุทธ์การสร้างคุณค่าตราและความคุ้มค่าจากแหล่งท่องเที่ยวเชิงนิเวศ (Brand equity and value of ecological destination)
ส่วนที่ 11 การจัดองค์การ (Organization) และการปฏิบัติและการควบคุม (Implementation and control)
ส่วนที่ 12 สรุปแผนการปฏิบัติ (Summary of actionplan)

ภาพที่ 2.3 (ต่อ)

ส่วนที่ 1 บทสรุปสำหรับผู้บริหาร (Executive summary) ในส่วนนี้จะเป็นการสรุปภาพรวมของแผนการพัฒนาคุณค่าแหล่งท่องเที่ยวเชิงนิเวศเพื่อให้เกิดการเรียนรู้ทางธรรมชาติสู่การเป็นอุทยานแห่งชาติที่ยั่งยืนและจะทำได้เมื่อทุกส่วนเสร็จเรียบร้อยแล้ว

ส่วนที่ 2 การวิเคราะห์สถานการณ์ (Situational analysis) เป็นการวิเคราะห์สภาพแวดล้อมของอช.แก่งกระเจานทั้งสภาพแวดล้อมภายในและภายนอกดังนี้

1. การวิเคราะห์ทรัพยากร (Resource analysis) เป็นการวิเคราะห์องค์ประกอบทั้งหมดทั้งภายในอุทยานและบริเวณใกล้เคียง ดังนี้ (1) มีพื้นที่ครอบคลุมอยู่ในท้องที่อำเภอแก่งกระเจาน อำเภอหนองหญ้าปล้อง อำเภอยาง อำเภอยะย้อย จังหวัดเพชรบุรี และอำเภอหัวหิน จังหวัดประจวบคีรีขันธ์ (2) เป็นอุทยานแห่งชาติที่สมบูรณ์ เป็นป่าต้นน้ำลำธารของกลุ่มแม่น้ำเพชรบุรี และแม่น้ำปราณบุรี (3) มีเอกลักษณ์ทางธรรมชาติที่น่าสนใจหลายแห่ง เช่น ทะเลสาบ น้ำตก ถ้ำ หน้าผาที่สวยงาม (4) เป็นต้นน้ำลำธารของแม่น้ำหลายสาย (5) เป็นภูเขาสลับซับซ้อนอยู่ในเทือกเขาตะนาวศรี สภาพภูมิประเทศเป็นป่าดิบชื้น ยอดเขาที่สูงที่สุดในอุทยานฯ (วิกิพีเดีย, 2556)

2. ทรัพยากรชุมชน (Community resources) และทรัพยากรวัฒนธรรม (Cultural Resources) อช.แก่งกระเจานมีอาณาเขตติดต่อกับชุมชนต่างๆ และแต่ละชุมชนจะมีวัฒนธรรมท้องถิ่นที่เฉพาะเจาะจง ดังนี้ (1) ชุมชนใน ตำบลแก่งกระเจาน (2) ชุมชนในตำบลสองพี่น้อง (3) ชุมชนในตำบลถลาง อำเภอท่ายาง จังหวัดเพชรบุรี (4) ชุมชนในตำบลหนองพลับ อำเภอหัวหิน จังหวัดประจวบคีรีขันธ์ (วิกิพีเดีย, 2556)

3. ทรัพยากรธรรมชาติ (Natural Resources) ปฏิทินการท่องเที่ยว เส้นทางเดินป่าศึกษาธรรมชาติ และเส้นทางสื่อความหมาย อช.แก่งกระเจานมีทรัพยากรธรรมชาติที่สำคัญ ดังนี้ (1)

ความอุดมสมบูรณ์ของป่าใหญ่ต้นน้ำลำธารและภูเขา (2) ความหลากหลายทางชีวภาพของพันธุ์พืชแล้วพันธุ์สัตว์ (3) มีน้ำตกต่างๆ ที่มีน้ำไหลตลอดทั้งปี ดังนี้ น้ำตกทอทิพย์ น้ำตกปราณบุรีน้ำตกธารทิพย์ น้ำตกแม่เสลียง น้ำตกตะเกิลพาดู น้ำตกตะเกิลโพ น้ำตกห้วยป่าเลา น้ำตกห้วยป่าเลาน้อย น้ำตกสาริกา น้ำตกกระดังลา (4) มีทิวเขาที่อุดมสมบูรณ์มีทัศนียภาพสวยงาม เช่น เขาพะเนินทุ่ง บนยอดเขาพะเนินทุ่งสามารถมองเห็นทิวทัศน์ทั้งดงามทั้งยามปกติ และยามมีทะเลหมอกในช่วงฤดูฝนต่อฤดูหนาว ลานหินผวนหรือเขาปะการัง (5) มีถ้ำต่างๆที่น่าสนใจแก่การเข้าชม ได้แก่ ถ้ำวิมาน ถ้ำค้างคาว (6) อ่างเก็บน้ำเขื่อนแก่งกระจาน ด้านหลังติดเขาขนาดเล็ก มีสภาพธรรมชาติ และบรรยากาศที่ร่มรื่นสวยงาม

4. การวิเคราะห์ที่ตั้ง (Site analysis) และลักษณะสิ่งแวดล้อมทางกายภาพ (Physical environment) ของอช.แก่งกระจาน มีดังนี้ อุทยานแห่งชาติแก่งกระจาน มีอาณาเขตติดต่อกับจังหวัดเพชรบุรีและอำเภอหัวหินจังหวัดประจวบคีรีขันธ์ ดังนี้ (1) มีพื้นที่ครอบคลุมอยู่ในท้องที่อำเภอแก่งกระจาน อำเภอหนองหญ้าปล้อง อำเภอท่ายาง อำเภอเขาย้อย จังหวัดเพชรบุรี และอำเภอหัวหิน จังหวัดประจวบคีรีขันธ์ เป็นอุทยานแห่งชาติที่สมบูรณ์ (2) เป็นป่าต้นน้ำลำธารของกลุ่มแม่น้ำเพชรบุรี และแม่น้ำปราณบุรี (3) มีเอกลักษณ์ทางธรรมชาติที่น่าสนใจหลายแห่ง เช่น ทะเลสาบ น้ำตก ถ้ำ หน้าผาที่สวยงาม (4) เป็นอุทยานแห่งชาติที่มีพื้นที่มากที่สุดของประเทศ คือมีเนื้อที่ประมาณ 2,915 ตารางกิโลเมตร หรือ 1,821,875 ไร่ (1.8 ล้านไร่) (5) ประกอบด้วยพื้นที่บริเวณอ่างเก็บน้ำและป่าเหนือเขื่อนแก่งกระจานเป็นเขตอุทยานฯ (6) เป็นต้นน้ำลำธารของแม่น้ำหลายสาย (7) พื้นที่ส่วนใหญ่ของอุทยานฯเป็นภูเขาสลับซับซ้อนอยู่ในเทือกเขาตะนาวศรี (8) สภาพภูมิประเทศเป็นป่าดิบชื้น (9) มียอดเขาที่สูงที่สุดในอุทยานฯ คือยอดเขาขงันนิกยวงตอง อยู่ในเขตรอยต่อประเทศพม่าและไทย มีความสูง 1,513 เมตร รองลงมาคือยอดเขาพะเนินทุ่ง ซึ่งมีความสูง 1,207 เมตรจากระดับน้ำทะเลปานกลาง (10) จากสันเขื่อนแก่งกระจาน มีถนนเลียบบอกมาทางซ้ายมือเป็นระยะทาง 3 กิโลเมตร ถึงที่ทำการอุทยานฯ (อุทยานแห่งชาติ สัตว์ป่า และพันธุ์พืช, 2556)

5. บริการท่องเที่ยวและสิ่งอำนวยความสะดวก (Tourism services and facilities) ศูนย์บริการนักท่องเที่ยวมีสิ่งอำนวยความสะดวก ดังนี้ (1) บริการที่พัก และสถานที่กางเต็นท์ (2) บริการให้ข้อมูลที่เกี่ยวข้องกับแหล่งท่องเที่ยว (3) บริการแนะนำเกี่ยวกับเส้นทางเดินป่า (4) บริการวิทยากร/ไกด์เพื่อให้ข้อมูลในแหล่งท่องเที่ยวและเส้นทางเดินป่า (5) บริการการเดินทางเรือเพื่อชมธรรมชาติในทะเลสาบเหนือเขื่อนแก่งกระจาน

6. การประเมินสิ่งแวดล้อม (Environmental assessment) และสรุปการวิเคราะห์สถานการณ์ (Summary of situational analysis) ในประเด็นนี้อาศัยข้อมูลดังกล่าวข้างต้นนำมาประเมินแล้วสรุปสถานการณ์

ส่วนที่ 3 การระบุส่วนตลาด/นักท่องเที่ยวและกิจกรรมการท่องเที่ยวเชิงนิเวศ (Identification of market/Tourists segments and activities) (ข้อมูลนี้จะต้องอาศัยผลการวิจัยในโครงการย่อยที่ 2) กิจกรรมการท่องเที่ยวเชิงนิเวศ มีดังนี้ การดูนก การดูผีเสื้อ กิจกรรมการเดินป่าเพื่อศึกษาธรรมชาติ ซึ่งมีให้เลือกหลายเส้นทาง ชมทะเลหมอก ดูสัตว์ เทียน้ำตก เดินตามลำธาร ล่องแก่ง ล่องเรือ ตกปลา ฯลฯ

ส่วนที่ 4 การระบุผลิตภัณฑ์ท่องเที่ยวเชิงนิเวศ (Identification of ecotourism products)
 ในประเด็นนี้จะเกี่ยวข้องกับแหล่งท่องเที่ยวเชิงนิเวศและกิจกรรมการเรียนรู้ธรรมชาติในอช. แก่งกระจานดังนี้รายละเอียดหัวข้อนี้ได้อธิบายไว้แล้วในข้อ 3 และอาศัยผลจากการวิจัยในโครงการย่อยที่ 1 และ 2

ส่วนที่ 5 การกำหนดวิสัยทัศน์ ภารกิจ เป้าหมาย และวัตถุประสงค์ของแผนการพัฒนาคุณค่าแหล่งท่องเที่ยวเชิงนิเวศเพื่อให้เกิดการเรียนรู้ทางธรรมชาติสู่การเป็นอุทยานแห่งชาติอย่างยั่งยืน

1. วิสัยทัศน์ (Vision) เป็นการมองอนาคตที่ดึงดูดความสนใจที่เป็นอุดมคติที่เชื่อถือได้ที่ต้องการให้องค์กรเป็น (Daft, 2010, p. 637) ตัวอย่างการกำหนดวิสัยทัศน์ของอช.แก่งกระจานคือ “สู่การเป็นอุทยานแห่งชาติที่ยั่งยืนระดับโลกเพื่อเป็นแหล่งท่องเที่ยวเชิงนิเวศที่มีคุณค่าสำหรับการเรียนรู้ทางธรรมชาติในอช.แก่งกระจาน” (To be Global & Sustainable National Park, Kaeng Krachan, Ecological destination equity for promoting natural learning)

2. ภารกิจ (Mission) เป็นข้อความที่ระบุถึงภาระหน้าที่แต่ละหน่วยธุรกิจที่ต้องกระทำเพื่อให้บรรลุวิสัยทัศน์ขององค์กร (Daft, 2010, p. 632) ภารกิจ (Mission) ในการพัฒนาอช.แก่งกระจาน และสาเหตุของการพัฒนาอช.แก่งกระจานมีอะไรบ้างโดยการพิจารณาว่าปัจจัยสู่ความสำเร็จในการพัฒนาคุณค่าแหล่งท่องเที่ยวเชิงนิเวศเพื่อให้เกิดการเรียนรู้ทางธรรมชาติสู่การเป็นอุทยานแห่งชาติอย่างยั่งยืนได้อย่างไร ในการพัฒนาอุทยานแห่งชาติให้ยั่งยืนมีภารกิจใดบ้างที่เกี่ยวข้อง

3. เป้าหมาย (Goal)/วัตถุประสงค์ (Objectives) เป็นการกำหนดขอบเขตที่ต้องการให้การพัฒนาคุณค่าแหล่งท่องเที่ยวเชิงนิเวศเพื่อให้เกิดการเรียนรู้ทางธรรมชาติสู่การเป็นอุทยานแห่งชาติอย่างยั่งยืนบรรลุดังนี้ (1) เพื่อการพัฒนาขีดความสามารถในการบริหารจัดการเพื่อการเรียนรู้ทางธรรมชาติจากการท่องเที่ยวเชิงนิเวศ (2) เพื่อพัฒนาคุณค่าแหล่งท่องเที่ยวเชิงนิเวศ (3) เพื่อพัฒนาการเรียนรู้ทางธรรมชาติของนักท่องเที่ยว (4) เพื่อพัฒนาการเป็นอุทยานแห่งชาติอย่างยั่งยืน

คำถามที่เกี่ยวข้องในการพัฒนาแผนการพัฒนาคุณค่าแหล่งท่องเที่ยวเชิงนิเวศเพื่อให้เกิดการเรียนรู้ทางธรรมชาติสู่การเป็นอุทยานแห่งชาติอย่างยั่งยืน ใน อช. แก่งกระจาน มีดังนี้ (1) การกำหนดวิสัยทัศน์และภารกิจ (Mission) ในเพื่อพัฒนาคุณค่าแหล่งท่องเที่ยวเชิงนิเวศเพื่อให้เกิดการเรียนรู้ทางธรรมชาติเป็นอย่างไร และมีเหตุผลที่เป็นสาเหตุของการพัฒนา มีอะไรบ้าง (2) ปัจจัยสู่ความสำเร็จในการพัฒนาคุณค่าแหล่งท่องเที่ยวเชิงนิเวศเพื่อให้เกิดการเรียนรู้ทางธรรมชาติสู่การเป็นอุทยานแห่งชาติอย่างยั่งยืนมีปัจจัยใดบ้าง (3) งานการพัฒนาอุทยานแห่งชาติมีอะไรบ้างที่สำเร็จแล้วในปัจจุบัน (4) แหล่งท่องเที่ยวอุทยานแห่งชาติที่มีเป้าหมายที่นักท่องเที่ยวชาวไทยและชาวต่างชาติควรมีทำเลที่ตั้งอย่างไร และควรปรับปรุงลักษณะทางกายภาพ และสภาพแวดล้อมของแหล่งท่องเที่ยวที่เป็นอุทยานแห่งชาติอย่างไร (6) ทำเลที่ตั้งของแหล่งท่องเที่ยวที่เป็นอุทยานแห่งชาติมีความเหมาะสมหรือไม่อย่างไร มีความไม่สะดวกที่เป็นประเด็นปัญหาอย่างไร (7) การให้บริการต้อนรับนักท่องเที่ยวของแหล่งท่องเที่ยวที่เป็นอุทยานแห่งชาติมีอะไรบ้างที่จำเป็นต้องมี (9) ประสพการณ์อะไรบ้างที่จำเป็นต่อความสำเร็จในการใช้ในแผนการพัฒนาคุณค่าแหล่งท่องเที่ยวเชิงนิเวศเพื่อให้เกิดการเรียนรู้ทางธรรมชาติสู่การเป็นอุทยานแห่งชาติอย่างยั่งยืนที่กำหนดไว้ (ปรับปรุงจาก Hisrich, Peters & Shepherd, 2008, p. 214)

ในด้านแผนการพัฒนาคุณค่าแหล่งท่องเที่ยวเชิงนิเวศเพื่อให้เกิดการเรียนรู้ทางธรรมชาติสู่การเป็นอุทยานแห่งชาติอย่างยั่งยืน มีประเด็นที่จะต้องตอบคำถามดังนี้ (1) ผู้รับผิดชอบในกระบวนการพัฒนาคือใครบ้าง (2) ผังแสดงกระบวนการบริการนักท่องเที่ยวควรเป็นอย่างไร (3) ต้องการเครื่องมืออะไรบ้างในกระบวนการบริการนักท่องเที่ยว (4) ต้นทุนในกระบวนการพัฒนาควรเป็นเท่าใด (5) เครื่องมือและอุปกรณ์ต่างๆ ที่ต้องการเพิ่มเติมในอนาคตมีอะไรบ้าง (ปรับปรุงจาก Hisrich, Peters & Shepherd, 2008, p. 217)

ส่วนที่ 6 วิเคราะห์ SWOT: แมททริกซ์อุปสรรค-โอกาส-จุดอ่อน-จุดแข็ง หรือแมททริกซ์ TOWS เป็นการวิเคราะห์จุดแข็ง (Strengths) จุดอ่อน (Weaknesses) โอกาส (Opportunities) และอุปสรรค (Threats) ของอช.แก่งกระจาน ซึ่งถือว่ามีอิทธิพลต่อการกำหนดกลยุทธ์ของแผนการพัฒนาคุณค่าแหล่งท่องเที่ยวเชิงนิเวศเพื่อให้เกิดการเรียนรู้ทางธรรมชาติสู่การเป็นอุทยานแห่งชาติอย่างยั่งยืน ดังนี้

1. จุดแข็ง (Strengths) เป็นข้อดีหรือข้อได้เปรียบของอช.แก่งกระจานที่เหนือกว่าคู่แข่งที่สามารถตอบสนองความต้องการของนักท่องเที่ยวได้ ในที่นี้จะระบุว่าจุดแข็งที่สำคัญอะไรบ้าง และจุดแข็งแต่ละข้อนั้นจะต้องระบุว่า (1.1) ธุรกิจจะนำไปใช้เพื่อตอบสนองความต้องการของนักท่องเที่ยวได้อย่างไร (1.2) จุดแข็งนี้มีความแตกต่างที่เหนือกว่าคู่แข่งอย่างไร จุดแข็งของอช.แก่งกระจานก็คือ ความหลากหลายทางชีวภาพ (Biodiversity) ความโดดเด่นของการท่องเที่ยวเชิงนิเวศ (Ecotourism)

2. จุดอ่อน (Weaknesses) เป็นปัญหาที่เกิดขึ้นจากสภาพแวดล้อมภายในของอช.แก่งกระจาน จุดอ่อนแต่ละข้อนั้นต้องระบุว่า (2.1) จุดอ่อนนั้นทำให้ธุรกิจไม่สามารถตอบสนองความต้องการของลูกค้าอย่างไร (2.2) จุดอ่อนนั้นทำให้ธุรกิจด้อยกว่าคู่แข่งอย่างไร

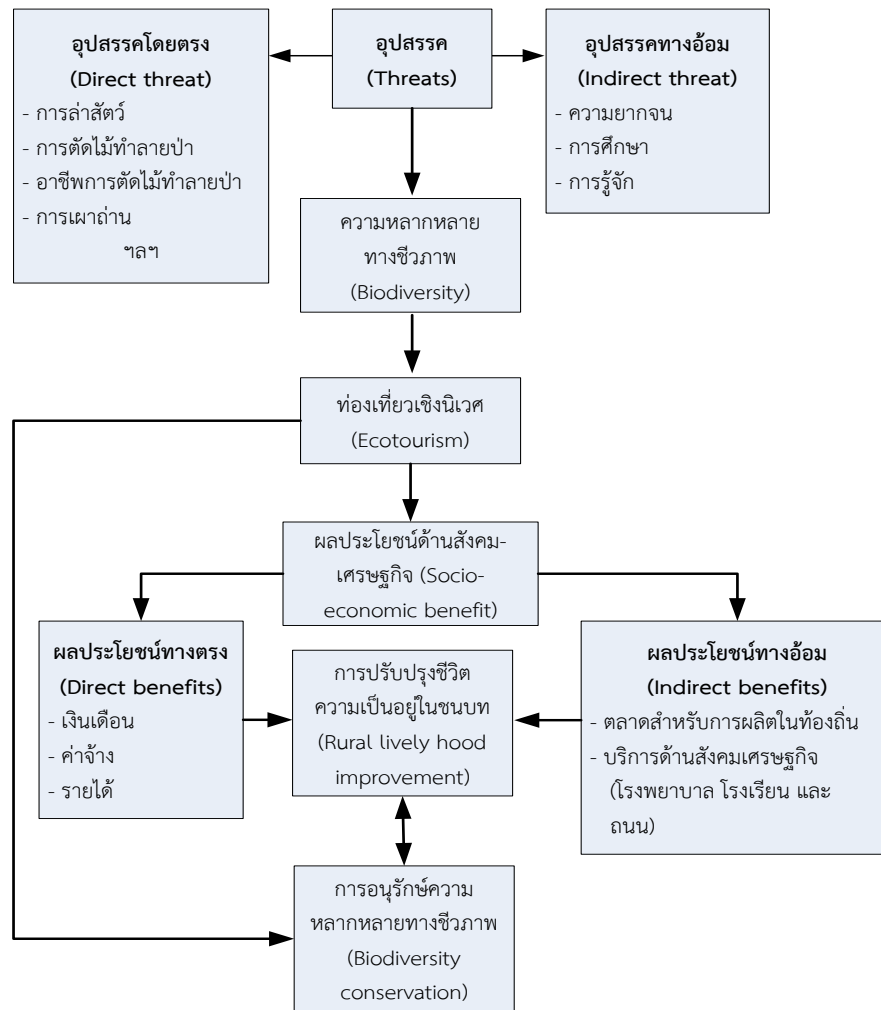
3. โอกาส (Opportunities) เป็นข้อได้เปรียบของอช.แก่งกระจานที่เกิดจากสภาพแวดล้อมภายนอกทั้งระดับมหภาคและจุลภาค นักการตลาดต้องระบุว่า (3.1) โอกาสนั้นเกี่ยวข้องกับตอบสนองความต้องการของนักท่องเที่ยวได้หรือไม่ (3.2) ของอช.แก่งกระจาน จะใช้ประโยชน์จากโอกาสได้อย่างไร ซึ่งจะต้องชี้ถึงผลประโยชน์ที่ชุมชนจะได้รับ ได้แก่ (1) ผลประโยชน์ด้านสังคม-เศรษฐกิจ (Socio-economic benefit) (2) ผลประโยชน์ทางอ้อม Direct benefits เช่น รายได้อันเกิดขึ้นจากนักท่องเที่ยว (3) การปรับปรุงวิถีชีวิตในชนบท (Rural lively hood improvement) ให้ดีขึ้น (4) ผลประโยชน์ทางอ้อม (Indirect benefits) เช่น (1) ตลาดสำหรับการผลิตในท้องถิ่น (Market for local production) (2) บริการด้านสังคมเศรษฐกิจ (โรงพยาบาล โรงเรียน และถนน) (Socio-economic services (Hospital, school & road) ทั้งหลายเหล่านี้จะนำไปสู่การอนุรักษ์ความหลากหลายทางชีวภาพ (Biodiversity conservation) ของ อช. แก่งกระจาน (ดูภาพที่ 2.4 ประกอบ)

4. อุปสรรค (Threats) เป็นข้อเสียเปรียบหรือข้อจำกัดของอช.แก่งกระจานที่เกิดจากสภาพแวดล้อมภายนอก ทั้งระดับมหภาคและจุลภาค ของอช.แก่งกระจาน จำเป็นต้องปรับกลยุทธ์ให้เหมาะสมดังนี้ (4.1) วิเคราะห์ว่าอุปสรรคนั้นมีผลกระทบต่อตอบสนองความต้องการของนักท่องเที่ยวอย่างไร (4.2) ของอช.แก่งกระจานจะหาทางป้องกันและขจัดอุปสรรคได้หรือไม่อย่างไร ตัวอย่าง (1) อุปสรรคโดยตรง (Direct threat) มีดังนี้ การล่าสัตว์ การตัดไม้ทำลายป่า อาชีพการตัด

ไม้ทำลายป่า การเผาถ่าน ฯลฯ (2) อุปสรรคทางอ้อม (Indirect threat) มีดังนี้ ความยากจน การศึกษา การรู้จัก ฯลฯ (ดูภาพที่ 2.4 ประกอบ)

ส่วนที่ 7 กลยุทธ์การพัฒนาขีดความสามารถในการบริหารจัดการเพื่อการเรียนรู้ทางธรรมชาติจากการท่องเที่ยวเชิงนิเวศ ในประเด็นนี้ต้องอาศัยผลการวิจัยจากโครงการย่อยที่ 1

Layla A. Salum (2009) ได้ศึกษาเรื่อง การอนุรักษ์การท่องเที่ยวเชิงนิเวศและความหลากหลายทางชีวภาพในอุทยานแห่งชาติ Jozani-Chwaka Bay National Park (Ecotourism and biodiversity conservation in Jozani-Chwaka Bay National Park, Zanzibar) งานวิจัยนี้เพื่อศึกษาว่าการท่องเที่ยวเชิงนิเวศจะมีผลต่อการอนุรักษ์ความหลากหลายทางชีวภาพในอุทยานแห่งชาติ Jozani-Chwaka Bay National Park (JCBNP) ซึ่งจะเกี่ยวข้องกับชุมชน 2 แห่งที่อยู่รอบอุทยาน คือ Pete และ Kitogani การศึกษาโดยใช้แบบสอบถามอย่างมีโครงสร้างจาก 76 คริวเรือน การสังเกตภาคสนามและการสัมภาษณ์บุคคลสำคัญ ได้แก่ เจ้าหน้าที่ภาครัฐในอุทยานแห่งชาตินั้น การวิเคราะห์ข้อมูลโดยใช้สถิติ ผลการวิจัยพบว่าการบริหารจัดการความหลากหลายทางชีวภาพใน JCBNP มีการปรับปรุงดีขึ้นหลังจากการใช้ระบบท่องเที่ยวเชิงนิเวศ จำนวนของลิง Colobus และสายพันธุ์สัตว์ที่หายากมีมากขึ้น แต่อย่างไรก็ตามความสำเร็จที่เกิดขึ้นต้องเข้มงวดกับชุมชนที่อยู่อาศัยโดยรอบ ให้ระงับการใช้ของป่า/สัตว์ป่า ผลการวิจัยพบว่าประโยชน์จากการท่องเที่ยวเชิงนิเวศไม่สามารถเข้าถึงครัวเรือนในชุมชนได้ ซึ่งจะนำไปสู่ความไม่พอใจของชุมชนในท้องถิ่น ซึ่งเป็นเหตุให้เกิดการต่อต้านที่จะปฏิบัติตามเงื่อนไขในระบบนิเวศของ JCBNP ของอุทยานแห่งชาติ ในประเด็นนี้จะนำไปสู่ความขัดแย้งระหว่าง JCBNP และชุมชนโดยรอบ การเพิ่มการรู้จักและการให้เกิดความรู้ถึงการอนุรักษ์ความหลากหลายทางชีวภาพ ต้องมีความจำเป็นสำหรับชุมชนโดยรอบอุทยาน ให้ระลึกถึงผลประโยชน์ที่มีศักยภาพในระยะยาวของท่องเที่ยวเชิงนิเวศ ดังนั้นจึงมีความสำคัญที่ต้องเข้าไปเกี่ยวข้องกับการบริหารจัดการความหลากหลายทางชีวภาพ จากภาพที่ 2.4 แสดงความสัมพันธ์ระหว่างการท่องเที่ยวเชิงนิเวศและการอนุรักษ์ความหลากหลายทางชีวภาพโดยชี้ถึงอุปสรรคทั้งทางตรงและทางอ้อม ซึ่งเกี่ยวข้องกับความหลากหลายทางชีวภาพและท่องเที่ยวเชิงนิเวศ โดยสิ่งสำคัญก็คือต้องชี้ให้เห็นถึงประโยชน์ด้านสังคม เศรษฐกิจ ทั้งทางตรงและทางอ้อมที่จะเกิดขึ้น ซึ่งจะมีผลต่อการปรับปรุงชีวิตความเป็นอยู่ของชุมชน ซึ่งมีผลจากการอนุรักษ์ความหลากหลายทางชีวภาพ



ภาพที่ 2.4 แสดงความสัมพันธ์ระหว่างการท่องเที่ยวเชิงนิเวศและการอนุรักษ์ความหลากหลายทางชีวภาพ (Layla A. Salum, 2009)

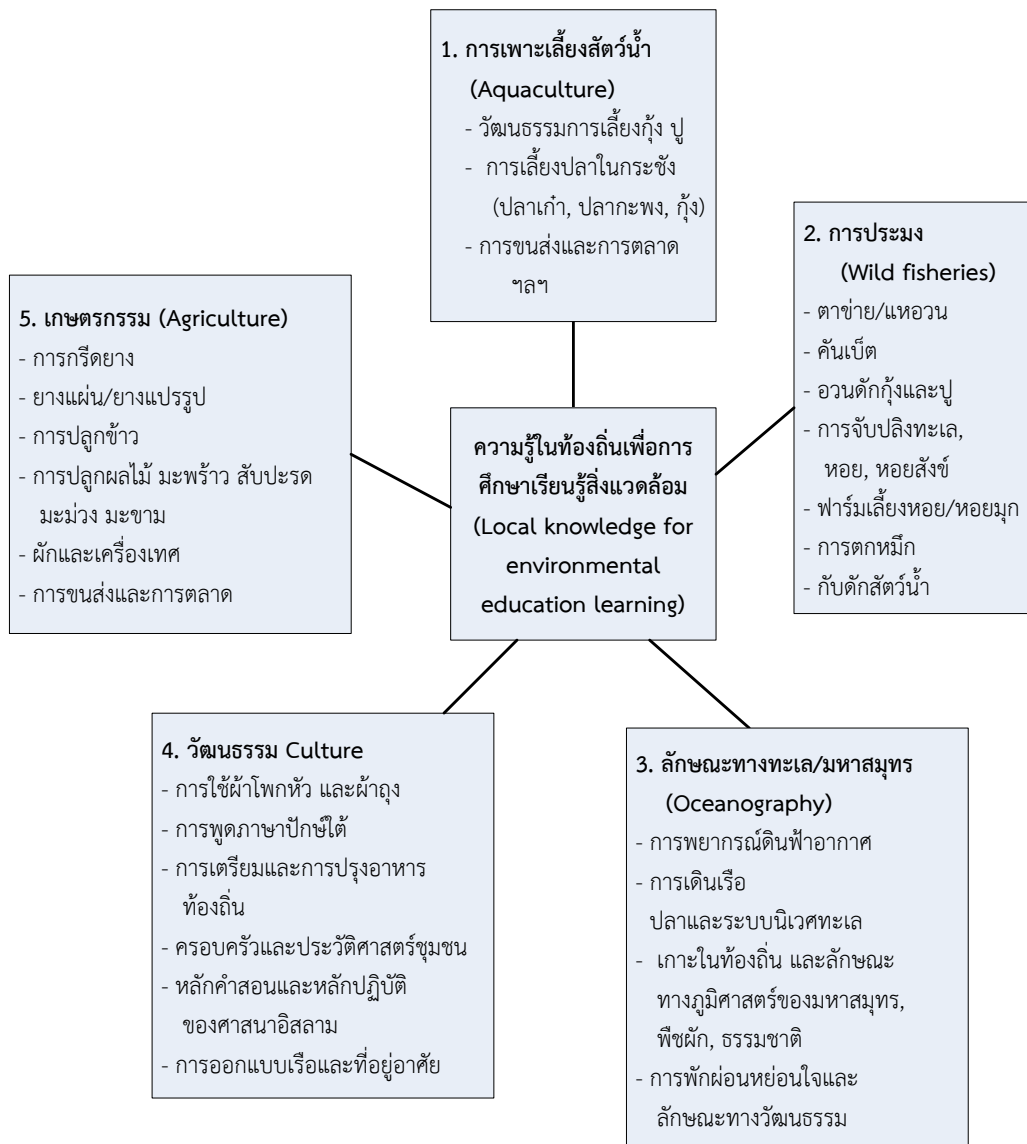
ส่วนที่ 8 กลยุทธ์การบริหารจัดการสิ่งดึงดูดใจนักท่องเที่ยวในแหล่งท่องเที่ยวเชิงนิเวศ (Eco-destination Tourists attractions Management strategy) กลยุทธ์ในส่วนนี้ต้องอาศัยข้อมูลจากโครงการย่อยที่ 1 และ 2

ส่วนที่ 9 กลยุทธ์การพัฒนาการเรียนรู้ทางธรรมชาติ (Natural learning) โดยอาศัยกิจกรรมการท่องเที่ยวเชิงนิเวศ (Ecotourism activity) ในอช.แก่งกระจาน มีเส้นทางในการเรียนรู้ทางธรรมชาติ ดังนี้ ตัวอย่าง เส้นทางสื่อความหมายบ้านกร่างแคมป์จะเกี่ยวข้องกับการศึกษาเรียนรู้ธรรมชาติ ดังนี้ (1) นิเวศวิทยาลำธาร (2) กระบวนการทดแทน (3) มอส พืชดึกดำบรรพ์ (4) นักบุญแห่ง ป่า นักฆ่าแห่งพงไพร (5) ผู้ย่อยสลาย (6) ไม้ ต้นหญ้าที่สูงที่สุดในโลก (7) ปลวก สถาปนิกแห่งผืนป่า (8) ไทร นักถักรากแห่งป่า (9) เถาวัลย์ (10) พูพอน (11) เดินป่า ศึกษาสภาพป่าและพันธุ์ไม้ เช่น ป่าเบญจพรรณ (12) ศึกษานก (13) ศึกษาเส้นทางเดินเท้าของสัตว์

ความรู้ในท้องถิ่นเพื่อการศึกษาเรียนรู้สิ่งแวดล้อม (Local knowledge for environmental education learning (Walter, 2009) ได้ศึกษาถึง ความรู้ในท้องถิ่น และการเรียนรู้ของผู้ใหญ่ ใน

การศึกษาสภาพแวดล้อม: การท่องเที่ยวเชิงนิเวศโดยถือเกณฑ์ชุมชนในภาคใต้ของประเทศไทย (Local knowledge and adult learning in environmental adult education: community based ecotourism in southern Thailand) งานวิจัยนี้จะสำรวจความรู้ในท้องถิ่น เพื่อการศึกษาเรียนรู้สิ่งแวดล้อมสำหรับโครงการท่องเที่ยวเชิงนิเวศโดยถือเกณฑ์ชุมชน ในชุมชนเกาะแห่งหนึ่งของประเทศไทยตอนใต้ การวิจัยโดยการวิเคราะห์จากเว็บไซต์ สื่อ และเอกสารต่างๆ ที่เกี่ยวข้อง ซึ่งเป็นชุมชนท้องถิ่นที่เป็นชาวไทยมุสลิมโดยเป็นโครงการท่องเที่ยวเชิงนิเวศเพื่อการพัฒนา ในโครงการนี้นักท่องเที่ยวจะถือว่าเป็นผู้มาเยือนในท้องถิ่น/บ้านของชุมชน โดยมีการเรียนรู้จากครอบครัวและระบบท่องเที่ยวเชิงนิเวศชุมชน

หลักสูตรท่องเที่ยวเชิงนิเวศอย่างไม่เป็นทางการจะเกี่ยวข้องกับระบบนิเวศทางทะเล ความพยายามที่จะอนุรักษ์สิ่งแวดล้อม วัฒนธรรมท้องถิ่น และกิจกรรมดั้งเดิม นักท่องเที่ยวจะมีการเรียนรู้จากประสบการณ์เพื่อทำความเข้าใจและชื่นชมกับความรู้ต่างๆ ในท้องถิ่น โดยยึดหลักผลประโยชน์ที่ยั่งยืนสู่ชุมชน การอนุรักษ์วัฒนธรรม และทรัพยากรทางทะเลที่ชุมชนเกี่ยวข้องอยู่ สมาชิกของโครงการท่องเที่ยวเชิงนิเวศจะเรียนรู้เกี่ยวกับวิถีชีวิต การเรียนรู้ประกอบด้วย ทักษะ และความรู้ในการบริหารจัดการท่องเที่ยวเชิงนิเวศ การอนุรักษ์วัฒนธรรม การแลกเปลี่ยนวัฒนธรรมข้ามชาติ กิจกรรมทางการเมือง การท่องเที่ยวในเกาะ ตลอดจนการปรับตัวให้เข้ากับชุมชน จึงถือว่าเป็นการศึกษาเรียนรู้สิ่งแวดล้อม จากภาพที่ 2.5 จะเห็นความรู้ในท้องถิ่นเพื่อการศึกษาเรียนรู้สิ่งแวดล้อม (Local knowledge for environmental education learning) ซึ่งใช้เป็นแนวทางในการวิจัยเรื่องนี้



ภาพที่ 2.5 แสดงความรู้ในท้องถิ่นเพื่อการศึกษาเรียนรู้สิ่งแวดล้อม (Local knowledge for environmental education learning) (Walter, 2009)

ส่วนที่ 10 กลยุทธ์การสร้างคุณค่าตราและความคุ้มค่าจากแหล่งท่องเที่ยวเชิงนิเวศ (Brand equity and value of ecological destination) ในส่วนนี้ต้องอาศัยข้อมูลในโครงการย่อยที่ 2

ส่วนที่ 11 การจัดองค์การ (Organization) และการปฏิบัติและการควบคุม (Implementation and control) เป็นการกำหนดหน้าที่ว่าภารกิจต่างๆ ใครจะเป็นคนรับผิดชอบเกี่ยวข้องกับใคร ขึ้นตรงกับใคร มีการปฏิบัติการณ์อย่างไรและใครเป็นผู้ประเมิน

ส่วนที่ 12 แผนปฏิบัติการ (Action plan) เป็นเครื่องมือส่วนกลางสำหรับหน่วยงานและประสานงานโดยการสรุปโปรแกรมการปฏิบัติตามแผนที่กำหนดไว้ ประกอบด้วย การสรุปการวิเคราะห์สถานการณ์ กลยุทธ์ และโปรแกรมต่างๆ หรือหมายถึง ส่วนประกอบของแผนการพัฒนาแต่ละอุทยานอาจแตกต่างกัน โดยทั่วไปแล้วจะประกอบด้วยประเด็นสำคัญ ดังนี้ (1) บทสรุปสำหรับ

ผู้บริหารและเนื้อหาของแผน (2) การวิเคราะห์สถานการณ์ในปัจจุบัน (3) การวิเคราะห์ SWOT (4) การกำหนดวัตถุประสงค์ในการปฏิบัติการ (5) การกำหนดกลยุทธ์ในการปฏิบัติการ ประกอบด้วยกลยุทธ์ต่างๆ ดังนี้ (5.1) การพัฒนาขีดความสามารถในการบริหารจัดการ (5.2) การพัฒนาแหล่งท่องเที่ยว/กิจกรรมการเรียนรู้ทางธรรมชาติจากการท่องเที่ยวเชิงนิเวศของผู้มีส่วนได้ส่วนเสีย (5.3) การพัฒนาความเป็นอุทยานแห่งชาติที่ยั่งยืน (5.4) การสร้างคุณค่าแหล่งท่องเที่ยวเชิงนิเวศ (5.5) การพัฒนาการเรียนรู้ทางธรรมชาติของนักท่องเที่ยว (ปรับปรุงจาก Hisrich, Peters & Shepherd, 2008, p. 217 และปรับปรุงจาก มหาวิทยาลัยสงขลานครินทร์, 2548)

2.2 การเรียนรู้ทางธรรมชาติจากการท่องเที่ยวเชิงนิเวศจากทัศนะของผู้มีส่วนได้ส่วนเสีย (Natural learning toward ecotourism from stakeholder's opinion) งานส่วนนี้จะได้ข้อมูลจากโครงการย่อยที่ 1

การท่องเที่ยวเชิงนิเวศ/การท่องเที่ยวเชิงอนุรักษ์ การท่องเที่ยวเชิงนิเวศ หมายถึง การท่องเที่ยวอย่างมีความรับผิดชอบต่อแหล่งธรรมชาติที่มีเอกลักษณ์เฉพาะถิ่น และแหล่งวัฒนธรรมที่เกี่ยวข้องเนื่องกับระบบนิเวศ โดยมีกระบวนการเรียนรู้ร่วมกันของผู้ที่เกี่ยวข้อง ภายใต้การจัดการสิ่งแวดล้อมและการท่องเที่ยวอย่างมีส่วนร่วมของท้องถิ่น เพื่อมุ่งเน้นให้เกิดจิตสำนึกแห่งการรักษาระบบนิเวศอย่างยั่งยืน

ขอบเขตของการท่องเที่ยวเชิงนิเวศ จึงครอบคลุมองค์ประกอบหลัก 4 ด้าน (มิติ) ที่ประกอบด้วย การพิจารณาด้านพื้นที่ท่องเที่ยว กิจกรรมการท่องเที่ยว ผู้เกี่ยวข้องและรูปแบบการจัดการ กล่าวคือ (1) องค์ประกอบด้านพื้นที่เป็นการท่องเที่ยวในแหล่งท่องเที่ยวที่เกี่ยวข้องเป็นธรรมชาติเป็นหลัก มีแหล่งท่องเที่ยวที่เป็นเอกลักษณ์เฉพาะถิ่น ทั้งนี้รวมถึงแหล่งวัฒนธรรมและประวัติศาสตร์ที่เกี่ยวข้องกับระบบนิเวศ (2) องค์ประกอบด้านการจัดการเป็นการท่องเที่ยวที่มีความรับผิดชอบต่อ (Responsible travel) ไม่มีผลกระทบต่อสิ่งแวดล้อมและสังคม (No or low impact) มีการจัดการที่ยั่งยืนครอบคลุมถึงการอนุรักษ์ทรัพยากร การจัดการสิ่งแวดล้อมการป้องกันและกำจัดมลพิษและควบคุมการพัฒนาการท่องเที่ยวอย่างมีขอบเขต (3) องค์ประกอบด้านกิจกรรมและกระบวนการ เป็นการท่องเที่ยวที่เอื้อต่อกระบวนการเรียนรู้ (Learning process) โดยมีการศึกษาเกี่ยวกับสภาพแวดล้อมและระบบนิเวศของแหล่งท่องเที่ยว เป็นการเพิ่มพูนความรู้ ความประทับใจ เพื่อสร้างความตระหนักและปลูกจิตสำนึกที่ถูกต้องต่อนักท่องเที่ยว ประชาชนท้องถิ่น (4) องค์ประกอบด้านการมีส่วนร่วม เป็นการท่องเที่ยวที่คำนึงถึงการมีส่วนร่วมของประชาชนและชุมชน ท้องถิ่นที่มีส่วนร่วมตลอดกระบวนการ เพื่อก่อให้เกิดผลประโยชน์ต่อท้องถิ่น ยกกระดับคุณภาพชีวิตและการได้รับผลตอบแทน เพื่อกลับมาบำรุงรักษาและจัดการแหล่งท่องเที่ยวด้วย ข้อกำหนดที่ชัดเจนของการท่องเที่ยวเชิงนิเวศนี้ขึ้นอยู่กับความสมบูรณ์ของลักษณะพื้นฐานที่เป็นหลักการทั้ง 4 ด้าน หากการท่องเที่ยวใดมีองค์ประกอบที่สมบูรณ์ของลักษณะดังกล่าวแล้วจัดเป็นการท่องเที่ยวเชิงนิเวศที่สมบูรณ์ หากขาดหรือปราศจากข้อใดข้อหนึ่ง ความสมบูรณ์จะลดน้อยลงจนอาจเป็นการจัดการที่ส่งเสริมให้เป็นการท่องเที่ยวในรูปแบบอื่นๆ (เทรคกิ้งไทยดอทคอม, 2542)

ส่วนการท่องเที่ยวเชิงอนุรักษ์ หมายถึง การท่องเที่ยวที่คำนึงถึงสภาพแวดล้อม และผู้ที่มาท่องเที่ยวอันจะต้องเป็นบุคคลเฉพาะกลุ่มโดยรู้และไม่ทำลายสภาพแวดล้อม เช่น ทรัพยากรธรรมชาติ

ทรัพยากรชุมชน หรือสิ่งที่น่าสนใจที่จะทำการท่องเที่ยวในนั้นเสียหาย ซึ่งการท่องเที่ยวเชิงอนุรักษ์นี้รวมไปถึงรูปแบบการท่องเที่ยวในเชิงวัฒนธรรม การท่องเที่ยวเชิงนิเวศ หรือการท่องเที่ยวในรูปแบบ MICE (วิกิพีเดีย, 2556)

กลยุทธ์ในการพัฒนาการท่องเที่ยวเชิงนิเวศ (สารานุกรมไทยสำหรับเยาวชน โดยพระราชประสงค์ในพระบาทสมเด็จพระเจ้าอยู่หัว, 2546)

สถาบันวิจัยวิทยาศาสตร์และเทคโนโลยีแห่งประเทศไทยได้เสนอกลยุทธ์ในการพัฒนาการท่องเที่ยวเชิงนิเวศควบคู่ไปกับนโยบายด้านการท่องเที่ยวเชิงนิเวศ เพื่อให้เป็นแนวทางที่การท่องเที่ยวแห่งประเทศไทย นำไปพิจารณาดำเนินการด้วยเช่นกัน โดยแบ่งกลยุทธ์ออกเป็น 6 ด้าน ดังนี้ (1) กลยุทธ์ด้านการจัดการทรัพยากรการท่องเที่ยวและสิ่งแวดล้อม (2) กลยุทธ์ด้านการจัดการโครงสร้างพื้นฐานและบริการการท่องเที่ยว (3) กลยุทธ์ด้านการศึกษาและสื่อความหมายธรรมชาติ (4) กลยุทธ์ด้านการมีส่วนร่วมของประชาชนในท้องถิ่น (5) กลยุทธ์ด้านการส่งเสริมการตลาดและบริการนำเที่ยว (6) กลยุทธ์ด้านการส่งเสริมการลงทุน

1. กลยุทธ์ด้านการจัดการทรัพยากรการท่องเที่ยวและสิ่งแวดล้อม ประกอบด้วยวิธีการที่สำคัญ คือ

1.1 การสงวนรักษา ฟื้นฟู ควบคุมดูแลทรัพยากรในระบบนิเวศให้คงสภาพไว้ เพื่อสามารถนำมาเป็นทรัพยากรการท่องเที่ยวได้นานที่สุด หรือตลอดไป

1.2 ทรัพยากรการท่องเที่ยวจำเป็นต้องได้รับการจัดการด้านสิ่งแวดล้อมควบคู่ไปด้วย โดยป้องกันและลดสาเหตุที่อาจทำให้เกิดปัญหามลพิษ

1.3 เจ้าของพื้นที่และผู้ที่เกี่ยวข้องทั้งหมด ได้แก่ ผู้ประกอบการ นักท่องเที่ยว สถาบันต่างๆ ในสังคม องค์กรประชาชน และประชาชนในท้องถิ่น ต้องร่วมมือกันในการอนุรักษ์ รักษาสภาพไม่ทำลายหรือสร้างความเสียหายแก่ทรัพยากรและสิ่งแวดล้อม

2. กลยุทธ์ด้านการจัดการโครงสร้างพื้นฐานและบริการการท่องเที่ยว มีวิธีการที่สำคัญ คือ มีความเข้มงวดในการรักษาสิ่งแวดล้อมทั้งทางธรรมชาติและทางสังคม โดยการพัฒนาโครงสร้างพื้นฐานและการบริการการท่องเที่ยวนั้น จะต้องไม่ส่งผลกระทบต่อทรัพยากรการท่องเที่ยวและสิ่งแวดล้อม และมีความกลมกลืนกับสิ่งแวดล้อม ได้แก่ เส้นทางคมนาคมเข้าสู่แหล่งท่องเที่ยว เส้นทางศึกษาธรรมชาติ การบริการที่พัก การบริการอาหารและเครื่องดื่ม

3. กลยุทธ์ด้านการศึกษาและสื่อความหมายธรรมชาติ ประกอบด้วยวิธีการที่สำคัญ คือ

3.1 เป็นสื่อกลางทางการศึกษาและการเรียนรู้ด้านระบบนิเวศของนักท่องเที่ยว เพื่อที่จะสร้างจิตสำนึกที่ดีต่อการอนุรักษ์ สิ่งแวดล้อม

3.2 มีการให้ข้อมูลก่อนการท่องเที่ยว การศึกษาระหว่างการท่องเที่ยว รวมทั้งการให้การศึกษาเพิ่มเติมในภายหลังด้วย

3.3 ให้เกิดการเรียนรู้จากประสบการณ์ตรงด้วยตนเอง และได้มีส่วนร่วมในกระบวนการเรียนรู้ต่างๆ เช่น การสื่อความหมายธรรมชาติ การฝึกอบรม การเรียนรู้จากการปฏิบัติงานจริง ทัศนศึกษา การเล่นเกม บทบาทสมมติ การอภิปราย

4. กลยุทธ์ด้านการมีส่วนร่วมของประชาชนในท้องถิ่น ประกอบด้วยวิธีการที่สำคัญ คือ

4.1 ให้ความสำคัญแก่ประชาชนในท้องถิ่น ในด้านที่จะมีบทบาทในการกำกับดูแลและควบคุมการท่องเที่ยวได้มากขึ้น และสามารถดำรงชีวิตอยู่ได้อย่างมีศักดิ์ศรี

4.4 ส่งเสริมให้ชุมชนพัฒนาตนเองเป็นศูนย์กลางเชื่อมโยงระหว่างหน่วยงานของ รัฐบาลกับชุมชน และระหว่างชุมชนกับเอกชนที่เกี่ยวข้องกับการท่องเที่ยวเชิงนิเวศ เช่น ร่วมพัฒนาจุดขายต่างๆ ได้แก่ ที่พักอาศัย ภัตตาคาร การนำเสนอลูกค้านักเดินทางวัฒนธรรม ศิลปะและประเพณีต่างๆที่ดึงดูดนักท่องเที่ยว

5. กลยุทธ์ด้านการส่งเสริมการตลาดและบริการนำเที่ยว ประกอบด้วยวิธีการที่สำคัญ คือ

5.1 จัดให้เกิดความสมดุลระหว่างความสามารถในการรองรับของพื้นที่กับปริมาณนักท่องเที่ยว เนื่องจากแหล่งท่องเที่ยวเชิงนิเวศเป็นทรัพยากรที่มีความอ่อนไหว อาจได้รับผลกระทบได้ง่าย หากมีนักท่องเที่ยวมากเกินไป

5.2 มุ่งส่งเสริมให้พัฒนาเป็นตลาดที่มีคุณภาพ ไม่ใช่พยายามเพิ่มปริมาณของนักท่องเที่ยวแต่เพียงอย่างเดียว

5.3 ให้มีการจัดบริการนำเที่ยวและมัคคุเทศก์ โดยให้ความรู้แก่นักท่องเที่ยว และควบคุมพฤติกรรมของนักท่องเที่ยวให้อยู่ในกรอบของการท่องเที่ยวเชิงนิเวศ

6. กลยุทธ์ด้านการส่งเสริมการลงทุน มีวิธีการที่สำคัญ คือ รัฐบาลกลางและหน่วยงานของรัฐจะต้องมีส่วนสนับสนุนอย่างแข็งขัน ในการพัฒนาโครงสร้างพื้นฐานและการบริการ โดยคำนึงถึงการอนุรักษ์ทรัพยากรธรรมชาติ

2.3 งานวิจัยที่เกี่ยวข้อง

กาญจนา ทองทั่ว และคนอื่นๆ (2545) ได้ทำการวิจัยเรื่อง รูปแบบการจัดการการท่องเที่ยวเชิงนิเวศบ้านวังอ้อ ตำบลหัวดอน อำเภอเชียงใน จังหวัดอุบลราชธานี ผลการศึกษาและการดำเนินกิจกรรมพบว่า ศักยภาพของแหล่งท่องเที่ยวเชิงนิเวศจุดหลักคือป่าชุมชนดงใหญ่บ้านวังอ้อ ซึ่งมีลักษณะอุดมสมบูรณ์จากการร่วมกันดูแลของชุมชน มีศักยภาพระดับปานกลาง แต่มีจุดเด่นอยู่ที่ประวัติความเป็นมาจากป่าที่ถูกทำลาย แล้วกลับมาฟื้นคืนสภาพที่อุดมสมบูรณ์จากความเข้มแข็งของชาวบ้านที่ช่วยกันดูแลรักษาและสำนึกของความเป็นเจ้าของทรัพยากรร่วมกัน รูปแบบและแนวทางการท่องเที่ยวจะให้ความสำคัญกับการให้ความรู้ ความเข้าใจ การสร้างจิตสำนึกของชุมชนและนักท่องเที่ยว โดยใช้การบรรยายโดยชุมชน เยาวชนและการแลกเปลี่ยนเรียนรู้ตลอดเส้นทางเดินป่าศึกษาธรรมชาติ มี 2 รูปแบบ คือ แบบเข้ามาเย็นกลับ และแบบพักค้างแรม มี 7 ฐานความรู้คือ ฐานอนุรักษ์ไก่อ่า ฐานสมุนไพร ฐานทำลายฐานอนุรักษ์ ฐานถาวรีย์ ฐานลำเซบาย หลังจากทดลองเปิดการท่องเที่ยว พบว่า มีนักท่องเที่ยวที่เป็นทั้งองค์กร ชุมชน ชาวบ้าน ในจังหวัดอุบลราชธานี และจังหวัดใกล้เคียงได้มาท่องเที่ยว ศึกษาดูงานมากถึง 29 คณะ ในระยะเวลา 4 เดือน รายได้ที่เกิดขึ้นส่วนใหญ่เป็นรายได้ทางอ้อม ซึ่งได้มาจากการซื้อสินค้ามากกว่าอัตราค่าบริการ ความภาคภูมิใจสูงสุดของชุมชนวังอ้อในการเปิดการท่องเที่ยวคือ การได้รับการยอมรับ ยกย่อง ชื่นชมจากชาวบ้าน องค์กรหน่วยงาน

ที่เกี่ยวข้อง มีรายการโทรทัศน์หลายช่องลงมาทำรายการ รวมทั้งมีหมู่บ้านไม่น้อยกว่า 2 หมู่บ้านนำรูปแบบการท่องเที่ยวจากการได้มาศึกษาดูงาน แลกเปลี่ยนการเรียนรู้ลงไปใช้ในหมู่บ้านของตัวเอง

ปัญหาอุปสรรคในการจัดการท่องเที่ยวเชิงนิเวศ เป็นความไม่เข้าใจในวัตถุประสงค์ของการเปิดพื้นที่ป่าอนุรักษ์เป็นแหล่งท่องเที่ยวของชุมชนบ้านวังอ้อที่ต้องการเปิดป่าเพื่อสร้างกระบวนการแลกเปลี่ยนเรียนรู้ สร้างจิตสำนึกให้คนดูหวงแหนทรัพยากรป่า มากกว่ารายได้ที่เกิดขึ้นจากการท่องเที่ยวโดยตรง ซึ่งจะสวนทางกับแนวคิดของการทำธุรกิจซึ่งนึกถึงค่าตอบแทนว่าคุ้มหรือไม่ และสินค้าชุมชนซึ่งมีปริมาณไม่มากเนื่องจากชุมชนบ้านวังอ้อเป็นชุมชนที่มีการทำการเกษตรตลอดทั้งปีไม่มีช่วงว่างงาน

กานดา วาสะสิริ (2545) ได้ทำการวิจัยเรื่อง ความรู้ เจตคติ และบทบาทของสมาชิกสภาองค์การบริหารส่วนตำบลในการจัดการ การท่องเที่ยวเชิงนิเวศ จังหวัดราชบุรี การวิจัยครั้งนี้ มีวัตถุประสงค์เพื่อศึกษาระดับและความสัมพันธ์ของความรู้ เจตคติ และบทบาทของสมาชิกองค์การบริหารส่วนตำบลในการจัดการการท่องเที่ยวเชิงนิเวศ โดยศึกษาตัวแปรที่เกี่ยวข้อง ได้แก่ ระยะเวลาการทำงาน ระดับการศึกษา การรับรู้ข่าวสารเกี่ยวกับการจัดการท่องเที่ยวเชิงนิเวศ และประสบการณ์เข้ารับการฝึกอบรมด้านการจัดการ การท่องเที่ยวเชิงนิเวศ ในการดำเนินการวิจัยครั้งนี้เป็นการวิจัยเชิงสำรวจ โดยใช้แบบ.

สอบถามกับสมาชิกสภาองค์การบริหารส่วนตำบล 148 ราย และสัมภาษณ์แบบเจาะลึกกับปลัดองค์การบริหารส่วนตำบล 7 ราย ทำการวิเคราะห์ข้อมูลโดยใช้การแจกแจงความถี่ ค่าร้อยละ ค่าเฉลี่ย ค่าเบี่ยงเบนมาตรฐาน หาค่าสัมประสิทธิ์สหสัมพันธ์แบบเพียร์สัน และการทดสอบความสัมพันธ์ด้วยสถิติไคสแควร์ รวมทั้งใช้ข้อมูลจากการสัมภาษณ์มาประกอบ ผลการศึกษา ผลการวิจัยสรุปได้ดังนี้ ประชากรส่วนใหญ่มีความรู้ในการจัดการการท่องเที่ยวเชิงนิเวศอยู่ในระดับต่ำ มีเจตคติในการจัดการการท่องเที่ยวเชิงนิเวศในระดับที่เห็นด้วยและมีบทบาทในการจัดการท่องเที่ยวเชิงนิเวศในระดับปฏิบัติบ่อยครั้ง ซึ่งเมื่อวิเคราะห์หาความสัมพันธ์ระหว่าง ความรู้ เจตคติ และบทบาทในการจัดการการท่องเที่ยวเชิงนิเวศกับตัวแปรที่ศึกษา พบว่า ความรู้เกี่ยวกับการจัดการการท่องเที่ยวเชิงนิเวศขึ้นอยู่กับระดับการศึกษา อย่างมีนัยสำคัญทางสถิติที่ระดับ 0.05 ส่วนบทบาทในการจัดการการท่องเที่ยวเชิงนิเวศขึ้นอยู่กับประสบการณ์เข้ารับการฝึกอบรมด้านการจัดการการท่องเที่ยวเชิงนิเวศ อย่างมีนัยสำคัญ ทางสถิติที่ระดับ 0.05 และเมื่อศึกษาสหสัมพันธ์ระหว่างความรู้ เจตคติ และบทบาทในการจัดการการท่องเที่ยวเชิงนิเวศ พบว่า ความรู้มีความสัมพันธ์กับบทบาทในเชิงลบ แต่ความรู้ไม่มีความสัมพันธ์กับเจตคติ และเจตคติไม่มีความสัมพันธ์กับบทบาทในส่วนของปัญหาและข้อเสนอแนะในการจัดการการท่องเที่ยวเชิงนิเวศที่ได้จากการ สัมภาษณ์แบบเจาะลึกกับปลัดองค์การบริหารส่วนตำบล พบว่าปัญหาเกิดจากองค์การบริหาร ส่วนตำบลยังขาดงบประมาณและบุคลากรที่มีความเชี่ยวชาญในด้านการจัดการการท่องเที่ยวเชิงนิเวศ ดังนั้นองค์การบริหารส่วนตำบลจึงควรเสนอให้รัฐบาลเพิ่มงบประมาณให้มากขึ้น หรือควรขอความช่วยเหลือและร่วมมือจากหน่วยงานอื่น และควรจัดอบรมในเรื่องของบทบาท อำนาจหน้าที่ของสมาชิกสภาองค์การบริหารส่วนตำบลในการจัดการการท่องเที่ยวเชิงนิเวศ ข้อเสนอแนะที่ได้จากการวิจัย พบว่า หน่วยงานที่เกี่ยวข้องทั้งภาครัฐและเอกชน ควรส่งเสริมความรู้เกี่ยวกับการจัดการการท่องเที่ยวเชิงนิเวศให้แก่สมาชิกสภาองค์การบริหารส่วนตำบลเพิ่มมากขึ้น

ปรัชญานันท์ นักพ็อน (2547) ได้ทำการวิจัยเรื่อง การศึกษาการจัดการการท่องเที่ยวเชิงนิเวศ กรณีศึกษาอุทยานแห่งชาติหมู่เกาะสุรินทร์และอุทยานแห่งชาติหมู่เกาะอ่างทอง การศึกษาพบว่า อุทยานแห่งชาติหมู่เกาะสุรินทร์นั้นอุทยานฯ มีบทบาทในการควบคุมดูแลนักท่องเที่ยวในทุกๆ ด้าน ในขณะที่การท่องเที่ยวในอุทยานแห่งชาติหมู่เกาะอ่างทองนั้นผู้ประกอบการเอกชนจะเป็นผู้ที่มีบทบาทสำคัญในการควบคุมดูแลการท่องเที่ยวในพื้นที่ อุทยานฯ มีบทบาทในด้านการอำนวยความสะดวกและดูแลพื้นที่มากกว่า

อุทยานแห่งชาติหมู่เกาะสุรินทร์และอุทยานแห่งชาติหมู่เกาะอ่างทองมีแนวทางการจัดการด้านพื้นที่และด้านกิจกรรมและการเรียนรู้ยกเว้นเรื่องการกำหนดขีดความสามารถในการรองรับของพื้นที่ ซึ่งอุทยานแห่งชาติทั้ง 2 แห่งยังไม่มีแนวทางที่ชัดเจนพบว่า อุทยานแห่งชาติหมู่เกาะสุรินทร์และหมู่เกาะอ่างทองสามารถดูแลรักษาทรัพยากรธรรมชาติและระบบนิเวศได้อย่างสมบูรณ์ และนักท่องเที่ยวส่วนใหญ่มีความพึงพอใจในด้านต่างๆ จากการท่องเที่ยว และเห็นว่าจากกิจกรรมที่ทำในอุทยานแห่งชาติสามารถทำให้เกิดความรู้ความเข้าใจและจิตสำนึกเกี่ยวกับการอนุรักษ์ทรัพยากรธรรมชาติ แต่อย่างไรก็ตามอุทยานแห่งชาติทั้ง 2 แห่งยังไม่มีให้ความสำคัญกับการจัดการด้านการมีส่วนร่วม และยังเปิดโอกาสให้ชุมชนท้องถิ่นเข้ามามีส่วนร่วมเพียงบางส่วนเท่านั้น ชุมชนท้องถิ่นจึงไม่สามารถได้รับประโยชน์ที่ชัดเจนจากการท่องเที่ยวในพื้นที่ได้

วรพล สุทธิวาทนฤพุดิ และคนอื่นๆ (2548) ได้ทำการวิจัยเรื่องการจัดการการท่องเที่ยวเชิงนิเวศ กรณีศึกษาอุทยานแห่งชาติเขาใหญ่ จากการศึกษาพบว่าอุทยานแห่งชาติเขาใหญ่มีบทบาทในการควบคุมดูแลนักท่องเที่ยวในทุกๆ ด้าน ในขณะที่การท่องเที่ยวในอุทยานฯ ผู้ประกอบการเอกชนมีบทบาทในการควบคุมดูแลการท่องเที่ยวในพื้นที่ แต่การปลูกจิตสำนึกในด้านการอนุรักษ์ทรัพยากรธรรมชาติให้แก่นักท่องเที่ยวโดยผู้ประกอบการยังมีน้อย ส่วนใหญ่จะขึ้นอยู่กับทัศนคติส่วนตัวของนักท่องเที่ยวแต่ละคนเป็นสำคัญ อุทยานฯ มีบทบาทในด้านการอำนวยความสะดวกและดูแลพื้นที่มากกว่า

อุทยานแห่งชาติเขาใหญ่มีแนวทางการจัดการด้านพื้นที่และด้านกิจกรรมและการเรียนรู้ แต่ยังไม่ประสบปัญหาในเรื่องของการกำหนดขีดความสามารถในการรองรับนักท่องเที่ยวของพื้นที่ ซึ่งยังไม่มีแนวทางที่ชัดเจน และจากการศึกษาพบอีกว่า อุทยานแห่งชาติเขาใหญ่สามารถดูแลรักษาทรัพยากรธรรมชาติและระบบนิเวศได้ดี และนักท่องเที่ยวส่วนใหญ่มีความพึงพอใจในการทำงานด้านต่างๆ จากการท่องเที่ยว และเห็นว่ากิจกรรมต่างๆ ที่ทำให้อุทยานฯ สามารถทำให้เกิดความรู้ความเข้าใจและเกิดจิตสำนึกในการอนุรักษ์ทรัพยากรธรรมชาติ อย่างไรก็ตามทางอุทยานฯ ยังให้ความสำคัญกับการมีส่วนร่วม และเปิดโอกาสให้ชุมชนท้องถิ่นเข้ามามีส่วนร่วมเพียงบางระดับเท่านั้น ชุมชนท้องถิ่นจึงไม่สามารถได้รับประโยชน์ชัดเจนจากการท่องเที่ยวในพื้นที่

วรรณพร วนิชชานุกร, วรรณวิภา จัตุชชัย และมาลี บุษยะมา (2541) ได้ทำการวิจัยเรื่องแนวทางการพัฒนาการท่องเที่ยวเชิงนิเวศในประเทศไทย ผลการศึกษาพบว่า ความคิดเห็นของเจ้าหน้าที่รัฐสอดคล้องกับแนวคิด หลักการและกรอบการดำเนินงานของการท่องเที่ยวเชิงนิเวศ และการอนุรักษ์สภาพแวดล้อม ในทางตรงกันข้ามเจ้าหน้าที่รัฐบางคนกล่าวว่ายังไม่มียุทธศาสตร์ที่ชัดเจนในปัจจุบันนี้ ส่วนความคิดเห็นของผู้ประกอบการนั้นแตกต่างไปจากเจ้าหน้าที่รัฐ แต่ก็ได้มีบางคนที่พยายามแก้ปัญหาสภาพแวดล้อม และมีความต้องการเรียนรู้วิธีการแก้ไขปัญหามากขึ้น ผู้นำชุมชน

และประชาชนจำนวนไม่น้อยที่มีความเห็นว่าการท่องเที่ยวได้ทำให้ชีวิตและความเป็นอยู่ดีขึ้น ถึงแม้ว่าการท่องเที่ยวในปัจจุบันได้ก่อให้เกิดปัญหาต่างๆ แล้วผู้นำชุมชนและประชาชนส่วนใหญ่ต้องการมีส่วนร่วมในการจัดการท่องเที่ยวของท้องถิ่นโดยผู้นำชุมชนที่มีความต้องการเข้าร่วมการพัฒนาการท่องเที่ยวในเรื่องต่างๆ ตลอดจนการแก้ไขปัญหาที่มีมากกว่ากลุ่มประชาชน แต่ต้องการให้บริการเรื่องที่พัก และอาหารแก่นักท่องเที่ยวน้อยกว่ากลุ่มประชาชน ในส่วนของนักท่องเที่ยวพบว่า นักท่องเที่ยวต่างชาติได้มีการเตรียมตัวเพื่อมาเที่ยวและใช้บริการมัคคุเทศก์ อีกทั้งต้องการพบปะ พักกับชาวบ้านในการมาเที่ยวครั้งต่อไปมากกว่านักท่องเที่ยวไทย ถึงแม้ว่าส่วนใหญ่ของทั้ง 2 กลุ่ม มีความเห็นว่าการท่องเที่ยวควรมีส่วนร่วมในการอนุรักษ์สภาพแวดล้อม แต่นักท่องเที่ยวไทยเห็นการทำลายสภาพแวดล้อมมากกว่า และยินดีจะบริจาคเพื่อการอนุรักษ์สภาพแวดล้อมมากกว่านักท่องเที่ยวต่างชาติ ในการเรียนรู้เกี่ยวกับแหล่งท่องเที่ยว ทั้ง 2 กลุ่มมีความต้องการหนังสือคู่มือการเดินทางและแผนที่ ตลอดจนสิ่งที่ควรและไม่ควรปฏิบัติมากเป็นอันดับแรก รองลงไปนักท่องเที่ยวต่างชาติต้องการมัคคุเทศก์มีอาชีพค่อนข้างมากกว่านักท่องเที่ยวชาวไทย

สาทิศ สุขผ่องศรี (2543) ได้ทำการวิจัยเรื่อง แนวทางการจัดการการท่องเที่ยวเชิงนิเวศของชุมชนศิรีวง อำเภอลานสกา จังหวัดนครศรีธรรมราช การศึกษาในครั้งนี้ มีวัตถุประสงค์เพื่อศึกษาสถานการณ์และรูปแบบการท่องเที่ยวเชิงนิเวศของชุมชนศิรีวงในปัจจุบัน รวมทั้งแนวโน้มการท่องเที่ยวเชิงนิเวศในอนาคต ศึกษาความสัมพันธ์ระหว่างชุมชนศิรีวงกับการท่องเที่ยวเชิงนิเวศและองค์ประกอบ หรือ ปัจจัยในการจัดการการท่องเที่ยวเชิงนิเวศ โดยวิเคราะห์ปัญหาในด้านต่างๆ ของชุมชนที่เกี่ยวข้องกับการจัดการการท่องเที่ยวเชิงนิเวศตลอดจนผลกระทบที่เกิดขึ้น ทั้งนี้เพื่อเสนอแนวทางในการจัดการการท่องเที่ยวเชิงนิเวศของชุมชนศิรีวง ผลการศึกษาพบว่า ชุมชนศิรีวงเป็นแหล่งท่องเที่ยวด้านวัฒนธรรมและอุทยานแห่งชาติเขาหลวง ซึ่งอยู่ในบริเวณใกล้เคียงเป็นแหล่งท่องเที่ยวด้านธรรมชาติ โดยชมรมการท่องเที่ยวเชิงอนุรักษ์บ้านศิรีวงเป็นผู้ปฏิบัติในการบริหารจัดการการท่องเที่ยวเชิงนิเวศของชุมชน ภายใต้การกำกับดูแลขององค์การบริหารส่วนตำบลกำโลน การท่องเที่ยวเชิงนิเวศของชุมชนในปัจจุบันมี 3 รูปแบบ ได้แก่ ศึกษาวิถีชีวิตชุมชน ศึกษาธรรมชาติบนยอดเขาหลวงและศึกษาวิถีชีวิตชุมชนรวมทั้งศึกษาธรรมชาติบนยอดเขาหลวง แนวโน้มการท่องเที่ยวเชิงนิเวศในอนาคตจะดีขึ้นความสัมพันธ์ระหว่างชุมชนศิรีวงกับการท่องเที่ยวเชิงนิเวศมี 2 ลักษณะ ได้แก่ ประโยชน์ที่ชุมชนได้รับและผลกระทบที่เกิดขึ้น องค์ประกอบ หรือ ปัจจัยในการจัดการการท่องเที่ยวเชิงนิเวศ มี 2 ด้าน ได้แก่ ปัจจัยภายในและภายนอก ปัญหาในด้านต่างๆ ของชุมชนที่เกี่ยวข้องกับการจัดการการท่องเที่ยวเชิงนิเวศ ได้แก่ ปัญหาด้านกายภาพ เศรษฐกิจ ตลอดจนปัญหาและอุปสรรคอันเป็นข้อจำกัดขององค์การบริหารส่วนตำบลกำโลน ส่วนผลกระทบที่เกิดขึ้น โดยภาพรวมแล้วผลกระทบด้านกายภาพมีมากกว่าด้านเศรษฐกิจ สังคมและด้านวัฒนธรรม แนวทางการจัดการการท่องเที่ยวเชิงนิเวศของชุมชนศิรีวง สรุปได้ว่า รูปแบบควรดำเนินการโดยองค์การบริหารส่วนตำบลกำโลนร่วมกับพหุภาคีที่เกี่ยวข้อง จึงจะเหมาะสม โดยจัดการ 4 ด้าน ตามหลักการพื้นฐานที่สำคัญของการท่องเที่ยวเชิงนิเวศ ได้แก่ การจัดการพื้นที่ท่องเที่ยว การจัดการกิจกรรมและกระบวนการ การจัดการการมีส่วนร่วมของชุมชนและการจัดการที่ยั่งยืนในทุกๆ ด้าน

2.4 ตัวอย่างการท่องเที่ยวในอุทยานแห่งชาติแก่งกระจาน

ข้อมูลทั่วไปของอุทยานแห่งชาติแก่งกระจาน (อุทยานแห่งชาติแก่งกระจาน, 2556)

ความเป็นมา : เมื่อคราวที่พระบาทสมเด็จพระเจ้าอยู่หัว เสด็จแปรพระราชฐานที่พระราชวังไกลกังวล อำเภอหัวหิน จังหวัดประจวบคีรีขันธ์ และเสด็จที่เขื่อนแก่งกระจาน ได้รับสั่งให้นายถนอม เปรมรศมี อธิบดีกรมป่าไม้ เข้าเฝ้าเมื่อวันที่ 29 ตุลาคม 2522 ได้มีกระแสพระราชดำรัสว่า “เรื่องป่าต้นน้ำ ลำธารของแม่น้ำเพชรบุรี ขอให้เจ้าหน้าที่ดูแลรักษาอย่าให้มีการลักลอบตัดไม้ ถางป่า ทำไร่ในป่าต้นน้ำของแม่น้ำเพชรบุรี เพราะจะทำให้เกิดความแห้งแล้ง แม้จะได้มีการให้สัมปทานป่าแปลงนี้ไปบ้างแล้ว ก็ขอให้ เจ้าหน้าที่ตรวจดูแลการทำไม้ อย่าให้เป็นการทำลายป่าเกิดขึ้น” จากพระราชดำรัสดังกล่าวประกอบกับนโยบายของรัฐบาลตามมติคณะรัฐมนตรี เมื่อวันที่ 9 มกราคม 2522 ที่ให้รักษาป่าไว้โดยการประกาศให้เป็นเขตอุทยานแห่งชาติ

กองอุทยานแห่งชาติ กรมป่าไม้ ได้มีคำสั่งที่ 452/2523 ลงวันที่ 6 มีนาคม 2523 ให้นายสามารถ ม่วงไหมทอง นักวิชาการป่าไม้ 4 ไปดำเนินการสำรวจหาข้อมูลเบื้องต้นบริเวณพื้นที่ป่าต้นน้ำลำธารแม่น้ำ เพชรบุรีเหนือเขื่อนแก่งกระจาน จังหวัดเพชรบุรี ตามหนังสือรายงานการสำรวจ ด่วนที่สุด ที่ กส 0708/จช. 67 ลงวันที่ 15 เมษายน 2523 รายงานว่า บริเวณป่าดังกล่าวเป็นป่าต้นน้ำลำธารของแม่น้ำเพชรบุรีและแม่น้ำปราณบุรี เป็นภูเขาสลับซับซ้อน สภาพป่าสมบูรณ์ มีทิวทัศน์สวยงาม ประกอบด้วยน้ำตก ถ้ำ หน้าผา ทะเลสาบ พันธุ์ไม้มีค่านานาชนิด เป็นแหล่งที่อยู่อาศัยของสัตว์ป่าต่างๆ เช่น เสียงผา วัวแดง กระทิง นก ปลาต่างๆ และช้างป่า ซึ่งเป็นสัตว์คู่บ้านคู่เมือง เหมาะสมที่จะจัดตั้งเป็นอุทยานแห่งชาติ เพื่อเป็นแหล่งพักผ่อนหย่อนใจและศึกษาความรู้ด้านต่างๆ ทั้งเป็นการรักษาสภาพป่าให้คงอยู่เป็นสมบัติของชาติถาวรสืบไปตั้งพระราชประสงค์ของพระบาทสมเด็จพระเจ้าอยู่หัว

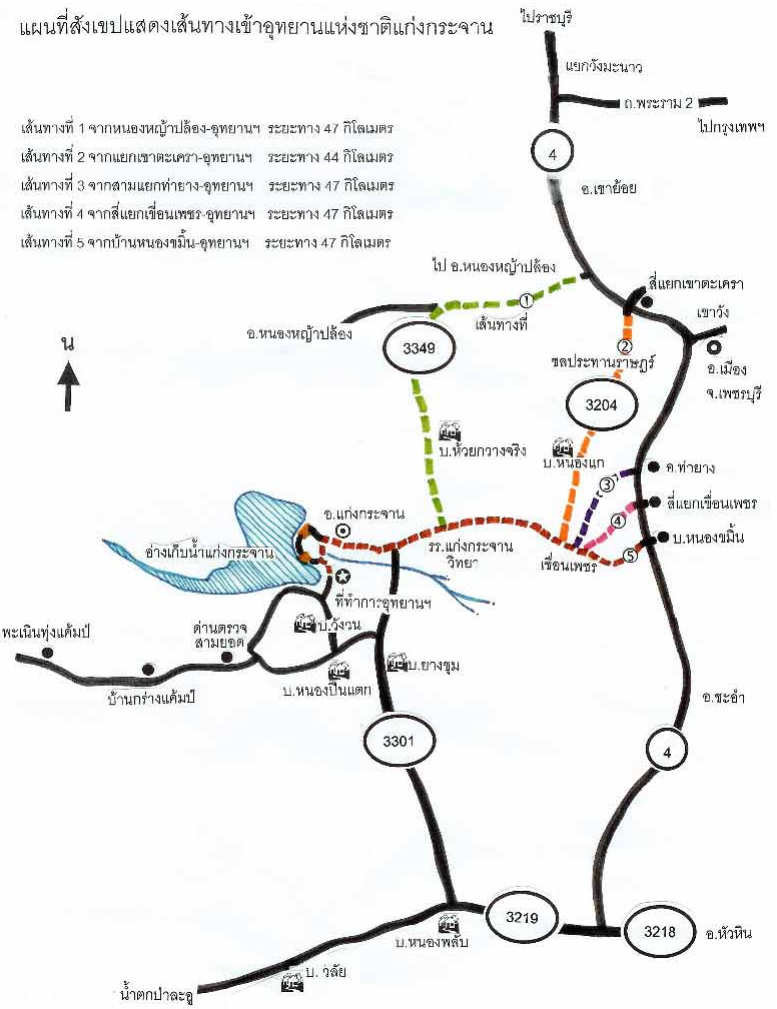
กรมป่าไม้จึงได้เสนอคณะกรรมการอุทยานแห่งชาติ ซึ่งได้มีมติการประชุมครั้งที่ 2/2523 เมื่อวันที่ 8 สิงหาคม 2523 เห็นสมควรให้ออกพระราชกฤษฎีกากำหนดที่ดินบริเวณพื้นที่ป่าเขื่อนน้ำกัลดเหนือ และป่าเขื่อนน้ำกัลดใต้ในท้องที่ตำบลน้ำกัลดเหนือ กิ่งอำเภอหนองหญ้าปล้อง อำเภอเขาย้อย และตำบลสองพี่น้อง ตำบลแก่งกระจาน อำเภอท่ายาง จังหวัดเพชรบุรี ครอบคลุมเนื้อที่ 1,548,750 ไร่ หรือ 2,478 ตารางกิโลเมตร ให้เป็นอุทยานแห่งชาติ โดยประกาศไว้ในราชกิจจานุเบกษา เล่ม 98 ตอนที่ 92 ลงวันที่ 12 มิถุนายน 2524 นับเป็นอุทยานแห่งชาติลำดับที่ 28 ของประเทศ

ต่อมาคณะอนุรักษทรัพย์ากรธรรมชาติ ของอำเภอหัวหิน จังหวัดประจวบคีรีขันธ์ ได้มีหนังสือ ลงวันที่ 17 ตุลาคม 2525 ถึงนายชวน หลีกภัย รัฐมนตรีว่าการกระทรวงเกษตรและสหกรณ์ ขอให้อนุรักษป่าห้วยแร่ห้วยไคร้ ตำบลหนองพลับ อำเภอหัวหิน จังหวัดประจวบคีรีขันธ์ด้วย กรมป่าไม้ จึงให้นายสามารถ ม่วงไหมทอง ทำหน้าที่หัวหน้าอุทยานแห่งชาติแก่งกระจาน และนายรุ่งโรจน์ อังกุลทิพากร เจ้าพนักงานป่าไม้ 2 สำรวจหาข้อมูลเบื้องต้น ปรากฏว่า ในบริเวณดังกล่าวมีสภาพป่าสมบูรณ์ดี มีทิวทัศน์สวยงาม มีธรรมชาติที่สวยงาม เช่น น้ำตก ถ้ำ หน้าผา ลานหิน และมีสัตว์ป่านานาชนิดอาศัยอยู่ โดยมีอาณาเขตติดต่อกับเขตอุทยานแห่งชาติแก่งกระจาน จังหวัดเพชรบุรี ตามหนังสือ

รายงานผลการสำรวจ ที่ กส 0713(กจ) /78 ลงวันที่ 3 พฤษภาคม 2526 เห็นควรให้ขยายเขตอุทยานแห่งชาติแก่งกระจานออกไปครอบคลุมพื้นที่ดังกล่าว

กรมป่าไม้จึงได้เสนอคณะกรรมการอุทยานแห่งชาติ ต่อมาได้มีมติการประชุมครั้งที่ 1/2527 เมื่อวันที่ 23 มกราคม 2527 ให้ขยายเขตอุทยานแห่งชาติให้ครอบคลุมพื้นที่ดังกล่าว ซึ่งได้มีพระราชกฤษฎีกาขยายเขตอุทยานแห่งชาติป่าปางน้ำก่ดเหนือ และป่าปางน้ำก่ดใต้ ในท้องที่ตำบลแก่งกระจาน ตำบลสองพี่น้อง ตำบลก่ดหลวง อำเภอท่ายาง จังหวัดเพชรบุรี และตำบลหนองพลับ อำเภอดหัวหิน จังหวัดประจวบคีรีขันธ์ ครอบคลุมเนื้อที่ 273,125 ไร่ หรือ 437.00 ตารางกิโลเมตร โดยประกาศไว้ในราชกิจจานุเบกษา เล่ม 101 ตอนที่ 194 ลงวันที่ 27 ธันวาคม 2527 รวมเนื้อที่ 1,821,875 ไร่ หรือ 2,915 ตารางกิโลเมตรต่อมากองบัญชาการทหารสูงสุด และจังหวัดเพชรบุรี ได้ขอเพิกถอนพื้นที่เพื่อสร้างอ่างเก็บน้ำห้วยแม่เพรียง เนื้อที่ 28 ไร่ 2 งาน และอ่างเก็บน้ำห้วยป่าแดง เนื้อที่ 158 ไร่ 2 งาน 64 ตารางวา ซึ่งได้มีพระราชกฤษฎีกาเพิกถอนอุทยานแห่งชาติป่าปางน้ำก่ดเหนือ และป่าปางน้ำก่ดใต้ บางส่วนในท้องที่ตำบลห้วยแม่เพรียง และตำบลป่าเต็ง อำเภอแก่งกระจาน จังหวัดเพชรบุรี เนื้อที่ 187.16 ไร่ หรือ 0.30 ตารางกิโลเมตร โดยประกาศไว้ในราชกิจจานุเบกษา เล่ม 115 ตอนที่ 64 ก ลงวันที่ 24 กันยายน 2541 ทำให้ในปัจจุบันอุทยานแห่งชาติแก่งกระจานคงเหลือพื้นที่ 1,821,687.84 ไร่ หรือ 2,914.70 ตารางกิโลเมตร

แผนที่อุทยานแห่งชาติแก่งกระจาน ตั้งอยู่ที่ ต.แก่งกระจาน อ.แก่งกระจาน จ. เพชรบุรี 76170



แผนที่แสดงเส้นทางเข้าอุทยานแห่งชาติแก่งกระจาน (อุทยานแห่งชาติ สัตว์ป่าและพันธุ์พืช, 2556)

แผนที่ท่องเที่ยวอุทยานแห่งชาติแก่งกระจาน



การเดินทางมายังอุทยานแห่งชาติแก่งกระจาน สามารถเดินทางโดยรถยนต์ส่วนตัวและรถสาธารณะได้หลายเส้นทางดังนี้

รถยนต์ จากกรุงเทพฯ เดินทางไปตามเส้นทางหลวงหมายเลข 4 (ถนนเพชรเกษม) ผ่านจังหวัดนครปฐม จังหวัดราชบุรี เข้าสู่เขตจังหวัดเพชรบุรี หรือจะเดินทางไปตามถนนพระราม 2 (ถนนธนบุรี - ปากท่อ) ถึงสามแยกวังมะนาวให้เลี้ยวซ้าย ก็จะเข้าสู่เขตจังหวัดเพชรบุรีเช่นกัน จากนั้นมีหลายเส้นทางที่ไปทำการอุทยานแห่งชาติแก่งกระจาน ดังนี้

1. เข้าทางอำเภอหนองหญ้าปล้อง ไปตามทางหลวงหมายเลข 3349 ถึงบ้านท่าตะคร้อ เลี้ยวซ้ายไปตามทางหลวงหมายเลข 3510 เมื่อถึงเส้นทางระหว่างอำเภอท่ายาง - อำเภอแก่งกระจาน ให้เลี้ยวขวา เดินทางต่อไปจนผ่านที่ทำการอำเภอแก่งกระจาน เข้าสู่บริเวณเขตเขื่อนแก่งกระจาน เลียบตามถนนลาดยางขอบอ่าง จากตัวเขื่อนอีกประมาณ 2 กิโลเมตร จะถึงที่ทำการอุทยานแห่งชาติแก่งกระจาน เส้นทางนี้ถนนบางช่วงยังเป็นถนนลูกรัง ยังอยู่ระหว่างการทำถนน

2. เข้าทางสี่แยกเขาตะเครา (ก่อนเข้าตัวเมืองเพชรบุรี) ไปตามทางหลวงหมายเลข 3204 ถึงเส้นทางระหว่างอำเภอท่ายาง - อำเภอแก่งกระจาน ให้เลี้ยวขวา เดินทางต่อไปจนผ่านที่ทำการอำเภอแก่งกระจาน เข้าสู่บริเวณเขตเขื่อนแก่งกระจาน เลียบตามถนนลาดยางขอบอ่าง จากตัวเขื่อนอีกประมาณ 2 กิโลเมตร จะถึงที่ทำการอุทยานแห่งชาติแก่งกระจาน

3. เข้าทางอำเภอท่ายาง เมื่อเดินทางถึงสี่แยกเขื่อนเพชร ให้เลี้ยวขวาเข้าไปตามเส้นทางระหว่างอำเภอท่ายาง - อำเภอแก่งกระจาน เดินทางต่อไปจนผ่านที่ทำการอำเภอแก่งกระจาน เข้าสู่บริเวณเขตเขื่อนแก่งกระจาน เลียบตามถนนลาดยางขอบอ่าง จากตัวเขื่อนอีกประมาณ 2 กิโลเมตร จะถึงที่ทำการอุทยานแห่งชาติแก่งกระจาน

4. รถตู้โดยสารประจำทาง ปิยะ 666 จากกรุงเทพฯ ขึ้นบริเวณหน้าห้าง Century ซอยรางน้ำ อนุสาวรีย์ชัยสมรภูมิ ถึงหน้าสถานีตำรวจภูธรอำเภอแก่งกระจาน ดังนี้ ขึ้นจากกรุงเทพฯ ติดต่อที่หมายเลข 084-4646586 ขึ้นจากเพชรบุรี ติดต่อที่หมายเลข 089-2315810 และขึ้นจากแก่งกระจาน ติดต่อที่หมายเลข 086-3080174

ตัวอย่างรูปแบบการท่องเที่ยวในอุทยานแห่งชาติแก่งกระจาน มีดังนี้

ปฏิทินการท่องเที่ยวอุทยานแห่งชาติแก่งกระจาน ในแต่ละฤดูกาลจะมีกิจกรรมที่เกี่ยวข้องกับกิจกรรมการเรียนรู้ ดังนี้ (1) **ช่วงฤดูศึกษาเรียนรู้** ระหว่างเดือนพฤศจิกายน - สิงหาคม นกจะจับคู่ ทำรังระหว่างเดือนกุมภาพันธ์ - พฤษภาคม ช่วงเวลาดูนกที่ดี เริ่มตั้งแต่วันที่ 07.00 - 10.00 น. และเวลา 14.00 - 18.00 (2) **ช่วงฤดูกาลศึกษาเรียนรู้ดอกไม้ป่า** ดอกกระโดนพระราม และกาหกมาก ฤกษ์ จะบานระหว่างเดือน พฤศจิกายน - มีนาคม ดอกไม้ป่า และกล้วยไม้ป่าจะเริ่มบานตั้งแต่เดือนพฤศจิกายน - เมษายน (3) **ช่วงฤดูกาลศึกษาเรียนรู้ผีเสื้อ** ระหว่างเดือนกุมภาพันธ์ - พฤษภาคม ช่วงเวลาดูผีเสื้อที่ดี เวลาประมาณ 09.00 - 11.00 น. ในขณะที่มีแสงแดด ช่วงฤดูแล้งผีเสื้อ จำนวนมากแต่น้อยชนิด ช่วงฤดูฝนมีผีเสื้อ จำนวนน้อยแต่มีชนิดสวยงาม (เทรคกิ้งไทยดอทคอม, 2549)

1. **กิจกรรมการเดินป่าเพื่อศึกษารธรรมชาติ** (สถาบันพระปกเกล้า, 2547) มีดังนี้ ควรติดต่อเจ้าหน้าที่นำทางและให้ข้อมูลความรู้ไปด้วยและบางเส้นทางก็ถูกปิดการ ท่องเที่ยวเพื่อรองรับความเปลี่ยนแปลงเพื่อรักษาความสมบูรณ์ของธรรมชาติไว้ งานจัดทำเส้นทางธรรมชาติ ได้จัดทำเส้นทาง

เดินเท้าศึกษาธรรมชาติในอุทยานแห่งชาติ ให้เป็นสิ่งอำนวยความสะดวกพื้นฐานที่สำคัญ ส่งเสริมและรองรับกิจกรรมนันทนาการสำหรับนักท่องเที่ยว เพื่อให้นักท่องเที่ยวเกิดการเรียนรู้เข้าใจในธรรมชาติและเกิดจิตสำนึกในการ เข้า มาใช้พื้นที่ อีกทั้งการจัดทำเส้นทางเดินเท้าศึกษาธรรมชาติช่วยลดผลกระทบอันเนื่องมาจาก กิจกรรมการใช้ประโยชน์พื้นที่ได้ในส่วนหนึ่ง อุทยานแห่งชาติแก่กระงานได้ให้ความสำคัญ ในการจัดทำเส้นทางเดินเท้าศึกษาธรรมชาติเพื่อรองรับนักท่องเที่ยว โดยกลุ่มงานจัดทำเส้นทางศึกษาธรรมชาติได้มีการรวบรวมและจัดเก็บข้อมูลเส้นทางเดินเท้าหลักๆ เพื่อเป็นข้อมูลการปรับปรุงพัฒนาเส้นทางให้สามารถใช้ประโยชน์ได้อย่างสะดวก และปลอดภัย ปัจจุบันมีเส้นทางที่นักท่องเที่ยวสามารถที่จะติดต่อขอเข้าใช้บริการได้ จำนวน 11 เส้นทาง ดังนี้ (เทรคกิ้งไทย ดอทคอม, 2549)

1.1 เส้นทางเดินป่าทั้งระยะสั้นและระยะไกล (Hiking or trekking trail) เป็นการเส้นทางเดินป่าระยะใกล้และระยะไกล มีเส้นทางเดินป่าทั้งหมด 7 เส้นทาง การเข้าไปเดินป่าต้องขออนุญาตล่วงหน้า โดยเฉพาะในเส้นทางที่ต้องมีการค้างแรมในป่า ต้องมีเจ้าหน้าที่นำทางด้วยทุกครั้ง และมีบางเส้นทางที่อุทยานฯ ระวังการใช้เส้นทางโดยไม่มีกำหนดเปิดเพื่อความ ปลอดภัย ของนักท่องเที่ยวเองสำหรับเส้นทางเดินป่าทั่วไปมีดังนี้

เส้นทางที่ 1 (เริ่มต้นเดินทางที่ กม.23 - น้ำตกปรานบุรี - สิ้นสุดทางที่ กม.18) ระยะทาง 6 กม. ใช้เวลาเดิน 1 วัน หรือ พักแรม 1 คืน ฤดูกาลที่เหมาะสม คือ ฤดูฝน จุดเริ่มต้นของเส้นทางจะอยู่ห่างจากที่ทำการหน่วยพิทักษ์ฯ ที่ กจ.4 (บ้านกร่าง) ประมาณ 1 กิโลเมตร ไปตามถนนที่จะไปเขาพะเนินทุ่ง-น้ำตกทอทิพย์ มีที่จอดรถไว้บริการอยู่ฝั่งซ้ายมือก่อนถึงเส้นทางลงน้ำตกประมาณ 200 เมตร เดินลงไปที่น้ำตกและเดินย้อนกลับมาทางเดิมหรือจอดรถไว้ กม.18 ไปประมาณ 30-40 เมตร เดินทวนลำธารขึ้นไปสู่น้ำตกแล้วปีนเขาทางขวามือไปยัง กม.ที่ 23 สำหรับทางเดินลงน้ำตกเป็นทางเดินของเสี้ยวผาและปรับปรุงเป็นทางเดินเท้าแหวดล้อมไปด้วยป่าดงดิบ ใช้เวลาเดินลงไปสู่น้ำตกประมาณ 10 นาที เดินกลับ 30-40 นาที เนื่องจากทางเดินเป็นทางเดินขึ้นเขา-ลงเขา มีความลาดชันสูง โดยเฉพาะในช่วงฤดูฝนต้องเดินด้วยความระมัดระวังเป็นพิเศษเพราะทางค่อนข้างลื่นสามารถที่จะชมธรรมชาติของน้ำตกที่ยังคงความเป็นธรรมชาติอยู่ ปกคลุมห่อหมก ไปด้วยหมู่แมงไม้ นานาพรรณตามโขดหิน บริเวณน้ำตกและลำธารยังเป็นแหล่งดูผีเสื้อที่ดีด้วย เนื่องจากมีผีเสื้อมากมายหลายชนิดเหมาะสำหรับนักท่องเที่ยวที่ชอบเดินป่าระยะไกลและต้องค้างแรมสามารถใช้เส้นทางนี้ได้ สำหรับนักท่องเที่ยวที่กลัวหากต้องเตรียมอุปกรณ์ป้องกันหากติดตัวไปด้วย เพราะในฤดูฝนมีหาค่อนข้างมาก เส้นทางนี้ต้องติดต่อเจ้าหน้าที่นำทาง เพื่อบรรยายให้ความรู้และป้องกันการเดินหลงทาง

เส้นทางที่ 2 (บ้านกร่าง - เขาประการัง - ต้นมะค่าโมง - ไปงพรม) ระยะทาง 3-4 กม. หรือ 6 กม. (แล้วแต่ความต้องการของนักท่องเที่ยว) ใช้เวลาเดินทาง 1 วัน เริ่มต้นเดินจากโรงสูบน้ำบริเวณสี่แยก ตรงข้ามทางขึ้นที่ทำการหน่วยพิทักษ์ฯ ที่ กจ.4 (บ้านกร่าง) ตรงไปถนนลาดยาง 700 เมตร สุดถนนลาดยางเป็นทางเดินแคบๆ เดินข้ามลำธารแห่งขึ้นไปตามด้านของเสี้ยวผาถึงยอดเขาประการังเป็นระยะทาง 3 กม. สามารถเดินเข้าไปชมความงามของหินงอกหินย้อย ภายในถ้ำเขาประการังได้ เดินข้ามสันเขาถึงทางเก่าสำหรับชักลากไม้เข้าป่า ไร่ร้าง แล้วลงลำธารแห่ง (ห้วยตงนะ) ทวนลำธารแห่ง ไปพบลำธารแห่งทางขวามือลงมาบรรจบกัน เดินขึ้นไปกลางเนินประมาณ 100 เมตร จะพบต้นมะค่าโมงใหญ่อยู่ทางขวามือ เดินย้อนกลับทางเก่าสำหรับชักลากไม้ แล้วเลี้ยวขวาไป

ประมาณ 3 กม. จะถึงโป่งพรม (กม.10) สภาพภายในเส้นทางเดินป่าเป็นป่าพื้นดินสภาพจากป่าที่ถูกทำลายไปแล้วเมื่อ 20 ปีก่อน พื้นที่บางแห่งเป็นไร่ร้าง การเดินศึกษาธรรมชาติเส้นทางนี้ต้องติดต่อเจ้าหน้าที่นำทางเพราะมีเส้นทางด้านสัตว์ (ทางเดินของสัตว์) หลายเส้นทางอาจทำให้หลงทางได้

เส้นทางที่ 3 (แม่น้ำปรานบุรี - เนิน 828 - แม่น้ำคมกฤษ - เขาประการัง)

ระยะทาง 20 กม. เวลาเดิน 2 คืน 3 วันจากหน่วยพิทักษ์ฯที่ กจ.4 (บ้านกร่าง) ตามเส้นทางที่จะไปเขาพะเนินทุ่ง-น้ำตกทอทิพย์ ระยะทาง 3 กม. เลยหลัก กม. 18 ประมาณ 50 เมตร เดินเลีย่วซ้ายเข้าป่าไปบริเวณโค้งเป็นเวลา 3 วัน 2 คืน จะทะลุมาที่เขาประการัง ภายในเส้นทางจะเป็นป่าดิบแล้งผสมกับป่าดิบชื้นสมบูรณ์ ต้องเดินตามทางด้านของข้างป่า และเดินไปตามเส้นทางเก่าสำหรับทางซีกลากไม้ เหมาะสำหรับคนที่ชอบความสงบสุขสบาย ต้องเดินลัดเลาะข้ามลำธารหลายลำธาร สำหรับนักท่องเที่ยวที่กลัวหากต้องเตรียมอุปกรณ์สำหรับกันหากไปด้วย เส้นทางนี้ต้องติดต่อเจ้าหน้าที่นำทางเพราะมีเส้นทางด้านสัตว์ (ทางเดินของสัตว์) หลายเส้นทางอาจทำให้เดินหลงทางได้ และป้องกันอันตรายในการค้างแรมในป่า

เส้นทางที่ 4 (กม.29 - น้ำตกธารทิพย์) เริ่ม เดินจาก กม. 29 ลักษณะเส้นทางเดิน

เป็นสันเขา สูงชันเล็กน้อยเมื่อเดินทางเข้าไปในเส้นทาง เราจะพบกับพรรณไม้มากมาย เช่น ก่อ หวาย ไทร ยาง และสมุนไพรมีขนาดใหญ่ 5 คนโอบ นั่นคือกระเพราะต้นเมื่อเดินทางเข้าไปถึงน้ำตกชั้นแรก จะพบกับความงามของธรรมชาติ พรรณพืช โดยเฉพาะปรัง เตยหนามยักษ์ มหาเสด้า ค้อดอย ซึ่งเป็นเครื่องประดับของน้ำตกทอทิพย์ทั้ง 5 ชั้น เส้นทางนี้สามารถเดินทางไปกลับใช้เวลาเดินประมาณ 3 ชั่วโมง

เส้นทางที่ 5 (พระตำหนัก - ยอดเขาพะเนินทุ่ง) มี ยอดเขาสูง คือ เขาพะเนินทุ่งสูง

1220 เมตร เส้นทางนี้จึงเป็นเส้นทางที่ทำหายความสามารถของนักเดินป่า นักท่องเที่ยว เพราะจะต้องเตรียมความพร้อมของร่างกาย อาหาร เครื่องนุ่งห่มให้พร้อม เนื่องจากข้างบนยอดเขาอากาศหนาวเย็นตลอดปี เริ่มเดินทางตั้งแต่พระตำหนัก (กม.31) เดินตามเส้นทางที่มีป่าไผ่เป็นทางลาดชันเขาและลงห้วย ชมนกชมไม้ โดยเฉพาะจุดเริ่มต้น บางครั้งอาจเจอ นกกะลิงเขียดหางหนามที่มีที่เดียวของประเทศไทย คือ เขาพะเนินทุ่ง และนกที่หายาก เช่น นกเขียวปากงุ้ม เมื่อเดินทางไปถึงยอดเขาจะได้พบกับธรรมชาติที่งดงาม บางทีในยามที่พืชพรรณไม้ดอกจะพบกุหลาบพันปี และทะเลหมอกที่สวยงามที่สุดบนยอดเขาพะเนินทุ่ง บนยอดเขานี้มีนักเดินป่าควรพักค้างคืน 1 คืน เพราะมีระยะทางเดินไป-กลับประมาณ 16 กิโลเมตร ข้ามภูเขาสู่ 8 ลูก ใช้เวลาเดินทางประมาณ 5-6 ชั่วโมง และช่วงที่เหมาะสมแก่การท่องเที่ยวคือ ช่วงฤดูหนาว ประมาณเดือนธันวาคม-กุมภาพันธ์ การเดินทางจะต้องได้รับอนุญาตจากอุทยานฯ และควรมีเจ้าหน้าที่นำทาง เพราะอาจหลงทางและไม่ปลอดภัย และต้องตั้งแคมป์ปิ้งเพื่อพักค้างคืน

เส้นทางที่ 6 (เริ่มต้นเดินทางกม.ที่ 33 - น้ำตกหินดาด - โป่งหมู - ผากล้วยไม้ -

สิ้นสุดทางเดินที่ เค.ยู. แค้มป์) เริ่มต้นที่ กม.33 เดินลงไปประมาณ 1 ชั่วโมง จะพบชั้นน้ำตกหินดาดขนาด 3 ชั้น ที่มีความงามของธรรมชาติ และเป็นแหล่งน้ำของสัตว์ป่าที่หายาก ซึ่งอยู่ไม่ไกลกับโป่งดินธรรมชาติ เรียกกันว่าโป่งหมู เป็นโป่งขนาดใหญ่ มีสัตว์ป่าหากินจำนวนมาก โดยเฉพาะ ช้าง สมเสร็จ กระต๊อง วัวแดง กวาง เก้ง เสือ สามารถมองเห็นร่องรอยการหากิน และถ้าเดินเรื่อยๆ อาจจะได้พบตัวจริงของสัตว์ป่า โดยเฉพาะเสือโคร่งและสมเสร็จ นอกจากนี้ยังมีหาดทรายริมแม่น้ำเพชรบุรีที่

ชื่อว่า ลานผากกล้วยไม้ หรือ พักที่ลานเค.ยู แค้มป์ เพื่อพักชมความงามของลำน้ำอันศักดิ์สิทธิ์ที่ชื่อว่า แม่น้ำเพชรบุรี เส้นทางนี้ต้องเดินอย่างน้อย 14 ชั่วโมง ใช้เวลาเดินไป 7 ชั่วโมง กลับ 7 ชั่วโมง โดยต้องพักค้างคืน 1 คืน

เส้นทางที่ 7 (พระตำหนัก - บ่อน้ำร้อน - น้ำตกทอทิพย์) เมื่อเดินตลอดเส้นทาง จะพบพันธุ์ไม้นานาชนิด เส้นทางนี้คาดว่าน่าจะเป็นเส้นทางสัญจรของชาวบ้านสมัยก่อนที่ยังไม่ประกาศ จัดตั้งอุทยาน เพราะมีพันธุ์ไม้ของชาวบ้านที่ปลูกไว้หลายชนิด เช่น ค่าบาน ขนุน เมื่อลงไปถึงต้นน้ำทอทิพย์ คือ บ่อน้ำร้อน ซึ่งมีอุณหภูมิสูง สามารถลวกไข่สุกได้ และยังได้สัมผัสกับต้นน้ำของน้ำตกทอทิพย์ และสัตว์ป่าที่หายาก โดยเฉพาะเต่าบักตัวใหญ่ขนาดที่คนสามารถขึ้นขี่หลังได้ เส้นทางนี้นักท่องเที่ยวจะต้องค้างแรมในป่า 1 คืน ใช้เวลาเดินไป - กลับ 6 ชั่วโมง

1.2. เส้นทางเพื่อสื่อความหมาย (Interpretive trail) จำนวน 1 เส้นทาง คือ

เส้นทางที่ 1 เส้นทางสื่อความหมายบ้านกร่างแค้มป์ ระยะทาง 1,800 เมตร เวลาเดิน 1-2 ชั่วโมง เริ่มต้นบริเวณลานกางเต็นท์ลงตลิ่งลุยข้ามลำธาร ลัดเลาะลำธารต้นแม่น้ำปราณบุรี ขนานไปกับถนนเส้นทางไปเขาพะเนินทุ่ง-น้ำตกทอทิพย์ เป็นทางเดินเท้าเรียบๆ แต่มีบางช่วงของเส้นทางจะต้องลุยน้ำข้ามไป-มา สภาพป่าโดยทั่วไปเป็นป่าเบญจพรรณ มีต้นไม้ครึ้มตลอดทางจนถึงลำธารที่ 1 เป็นเส้นทางที่เหมาะสมสำหรับการดูนก ศึกษาพรรณไม้ เนื่องจากเส้นทางนี้เป็นเส้นทางที่มีด้านสัตว์ (เส้นทางเดินเท้าของสัตว์) มาเชื่อมหลายเส้นทาง และยังมีป้ายบอกทาง การเดินทางควรติดต่อเจ้าหน้าที่นำทางเพื่อให้ความรู้และป้องกันการหลงทาง เส้นทางสื่อความหมายบ้านกร่างมีสถานีสื่อความหมายในเส้นทางเดินศึกษาธรรมชาติบ้านกร่างประกอบด้วย **ป้ายสื่อความหมายธรรมชาติทั้งหมด 12 จุด แต่มีสถานีทั้งหมด 10 สถานี** ดังนี้ (1) นิเวศวิทยาลำธาร (2) กระบวนการทดแทน (3) มอส พืชดึกดำบรรพ์ (4) นกบุญแห่งป่า นกฆ่าแห่งพงไพร (5) ผู้ย่อยสลาย (6) ไม้ ต้นหญ้าที่สูงที่สุดในโลก (7) ปลวก สถาปนิกแห่งผืนป่า (8) ไทร นักถักรากแห่งป่า (9) เถาวัลย์ (10) พูพอน

1.3 เส้นทางศึกษาธรรมชาติ (Nature trail) จำนวน 3 เส้นทาง เส้นทางศึกษาธรรมชาติส่วนใหญ่จะอยู่ที่หน่วยบ้านกร่าง เป็นเส้นทางที่นักท่องเที่ยวสนใจดูนก ผีเสื้อ และพรรณไม้สามารถที่จะเดินศึกษาดูความหลากหลายของชนิดพันธุ์ไม้ได้ โดยแต่ละเส้นทาง มีระยะทางไม่ไกลมากนัก ใช้เวลาประมาณ 1-3 ชั่วโมง รายละเอียดของแต่ละเส้นทางจะกล่าวดังต่อไปนี้

เส้นทางที่ 1 (โรงสูบน้ำ - รอบศูนย์ศึกษาธรรมชาติบ้านกร่างแค้มป์) ระยะทาง 1,500 เมตร ใช้เวลาเดิน 30 นาที หรือ 1 ชั่วโมง จุดเริ่มต้นของเส้นทางเดินเริ่มตรงโรงสูบน้ำสี่แยกตรงข้ามทางขึ้นที่ทำการหน่วยบ้านกร่าง ทางเดินเป็นถนนลาดยางเดินไปตามถนนเป็นวงรอบกลับมายังจุดเริ่มต้น สามารถเดินได้สะดวกปลอดภัย ข้างทางเป็นป่าละเมาะผสมผสานกับป่าเบญจพรรณเหมาะที่จะเดินดูนก ดูผีเสื้อ ชมพรรณไม้ และศึกษามูลสัตว์ เส้นทางนี้นักท่องเที่ยวสามารถเดินศึกษาธรรมชาติได้ด้วยตนเองโดยไม่ต้องขอ เจ้าหน้าที่นำทาง

เส้นทางที่ 2 (โป่งพรม - กม.15 ของเส้นทางศึกษาธรรมชาติบ้านกร่างแค้มป์) (เดินตามถนนลูกรัง) ระยะทาง 5 กม. ใช้เวลาเดิน 1.5 ชั่วโมง จุดเริ่มต้นของเส้นทางอยู่บริเวณโป่งพรม (ภาพที่ 2.5) เดินไปตามถนนดินลูกรังพะเนินทุ่ง - น้ำตกทอทิพย์ ไปจนถึงหน่วยพิทักษ์อุทยานฯ ที่กจ. 4 (บ้านกร่าง) เนื่องจากสภาพภูมิประเทศของสองฝั่งถนนเป็นพื้นที่ราบเป็นทุ่งหญ้า สภาพป่าเป็นป่าละเมาะและป่าเบญจพรรณ เป็นแหล่งน้ำ แหล่งดินโป่ง โป่งน้ำ ซึ่งเป็นแหล่งอาหารของสัตว์ป่า ทำให้

มีโอกาสพบเห็นสัตว์ป่าได้ โดยเฉพาะช่วงเช้าตรู่และตอนดึก เหมาะสำหรับนักท่องเที่ยวที่ชอบศึกษา รอยตีนสัตว์ ดูนก ดูผีเสื้อ ดูดอกไม้ป่าบานในช่วงฤดูฝนต้นหนาวเป็น เส้นทางที่เดินได้ง่าย ไม่จำเป็นต้องมีเจ้าหน้าที่นำทาง

เส้นทางที่ 3 (บ้านกร่าง - กม.18 ของเส้นทางศึกษาธรรมชาติบ้านกร่างแคมป์)
ระยะทาง 3 กม. เวลาเดิน 2 ชั่วโมง จุดเริ่มต้นน้ำตกของเส้นทางอยู่บริเวณป้ายทางเข้าลานกางเต็นท์ บ้านกร่างแคมป์ ไปตามถนนเขาพะเนินทุ่ง -น้ำตกทอทิพย์ จนถึง กม.18 เส้นทางเป็นถนนลูกรัง ข้างทางเป็นป่าเบญจพรรณสลัดใบดิบแล้ง เป็นเส้นทางที่เหมาะสมสำหรับการดูนก ดูผีเสื้อ และสามารถพบเห็นสัตว์ป่าได้เช่น ค่างแว่นถิ่นใต้ เก้ง เป็นเส้นทางที่เดินได้ง่ายสามารถเดินศึกษาธรรมชาติได้ด้วยตนเอง

2. ข้อเสนอแนะ/การเตรียมตัวท่องเที่ยวในเขตอุทยานแห่งชาติแก่งกระจาน อุปกรณ์ที่ควรเตรียมไป

ข้อเสนอแนะในการเดินป่าท่องเที่ยวในเขตอุทยานฯ มีดังนี้ ยาประจำตัว อุปกรณ์ของใช้ส่วนตัว เสื้อกันฝน (ในหน้าฝน) รองเท้าแตะ อุปกรณ์สำหรับเดินป่า ไฟฉาย ถุงใส่ขยะ กระดาษชำระ เช็มทิกส แผนที่ หมวกกันแดด และโลชั่นกันแดด ยากันยุงชนิดทา การป้องกันทาก รองเท้าหุ้มข้อ เป็นต้น เมื่อเดินทางถึงอุทยานแห่งชาติ หรือที่ทำการอุทยานแห่งชาติ ควรติดต่อสอบถามรายละเอียด ข้อมูล ขอเอกสารที่ศูนย์บริการนักท่องเที่ยว เพื่อให้ได้รับข้อมูลที่ถูกต้อง เป็นการเตรียมพร้อมสำหรับวางแผนการเดินทางท่องเที่ยวสถานที่ต่างๆ ได้อย่างปลอดภัย เพื่อรักษาชีวิตของท่านเอง หากเกิดเหตุฉุกเฉิน ควรแจ้งเจ้าหน้าที่ทราบโดยด่วน อนึ่ง ท่านควรเตรียมเสื้อผ้าให้ถูกต้องตามฤดูกาล

3. ข้อควรปฏิบัติในการท่องเที่ยว : นักท่องเที่ยว ต้องช่วยกันดูแลรักษาทรัพยากรธรรมชาติ จุดประสงค์ของการจัดตั้งอุทยานแห่งชาติ เพื่อรักษาทรัพยากรธรรมชาติเดิม ให้คงอยู่อย่างถาวรตลอดไป เพื่อประโยชน์ในด้านการศึกษา และความรื่นรมย์ของประชาชนชั่ววันรันดร์ ท่านก็เป็นผู้หนึ่งที่สามารถช่วยทางราชการได้ ดังนี้ (1) ภายในเขตอุทยานแห่งชาติ ต้องไม่เข้าไปยึดครอง แผ้วถางป่า เก็บแร่ ดิน หิน พรรณไม้ รวมทั้งของป่าทุกชนิด (2) ไม่ล่าสัตว์ และไม่นำสัตว์ทุกชนิดเข้าไปในเขตอุทยานแห่งชาติ (3) ไม่ส่งเสียงดังจนเป็นที่รบกวนแก่นักท่องเที่ยวและสัตว์ป่า (4) ช่วยระมัดระวังไม่ให้เกิดไฟไหม้ป่า หากมีความจำเป็นต้องก่อไฟ เมื่อเสร็จแล้วกรุณาดับไฟให้เรียบร้อย (5) ไม่ขีดเขียนปิดประกาศใดๆ ในเขตอุทยานแห่งชาติ

4. การศึกษาเรียนรู้การเดินป่า มีดังนี้ (1) สอบถามข้อมูลของสถานที่ที่จะไป เพื่อจะได้เตรียมอุปกรณ์ต่างๆ ให้พร้อม (2) เตรียมอุปกรณ์เดินป่าที่คล่องตัว และจำเป็น เช่น ถูนอน เต็นท์ ผ้าฝ้ายกันฝน ยารักษาโรค ไฟฉาย มีดพก เช็มทิกส เตรียมกล้องส่องทางไกล สมุดบันทึก ดินสอปากกา แผนที่ (3) ศึกษาฤดูกาลของธรรมชาติ เช่น ฤดูน้ำหลาก ดอกไม้ นกอพยพ (4) ศึกษาเส้นทางตรวจดูแผนที่ก่อนออกเดินทาง เลือกเส้นทางเดินตามสันเขาจะเดินง่ายกว่าตามหุบเขา และปฏิบัติตามคำแนะนำของเจ้าหน้าที่อย่างเคร่งครัด

5. การศึกษาการเรียนรู้การตั้งแคมป์ (1) เตรียมเต็นท์ ถูนอน ผ้าใบกันฝน อุปกรณ์เครื่องครัว เช่น หม้อสนาม เต้าแก๊ส เต้าน้ำมัน อาหารแห้ง น้ำดื่ม รองเท้าผ้าใบ หมวก (2) ตรวจสอบทิศทางลมก่อนกางเต็นท์ (3) กวาดเศษหญ้า ใบไม้ ก่อนตั้งแคมป์ เพราะอาจเป็นที่อยู่ของแมลง

สัตว์เลื้อยคลานต่างๆ (4) หาเชื้อเพลิงจากเศษไม้ในป่าและดับกองไฟก่อนเข้านอน (5) ดูแลความสะอาดทุกครั้งที่เก็บแคมป์โดยจัดพื้นที่ให้เหมือนสภาพเดิม

6. จุดเด่นของเส้นทางเดินป่าสู่ยอดเขาพะเนินทุ่ง (1220 เมตร) สำหรับนักท่องเที่ยวที่ต้องการจะไปเดินป่าศึกษาธรรมชาติในเส้นทางพะเนิน ทุ่งแคมป์ – ยอดเขาพะเนินทุ่ง จะต้องทำหนังสือขออนุญาตทางอุทยานฯ เป็นคณะเป็นกรณีไป และจะต้องมีเจ้าหน้าที่นำทางเพราะเส้นทางเดินป่า สู่ยอดเขาพะเนินทุ่งเป็นยอดเขาที่สูงเป็นอันดับ 2 ของอุทยานฯ เป็นเส้นทางเดินป่าระยะไกลที่ต้องสมบุกสมบันพอสมควรและมีระยะทางเดินไป-กลับ ประมาณ 16 กิโลเมตร ข้ามภูเขาถึง 8 ลูก ใช้เวลาเดินทางประมาณ 5-6 ชั่วโมง และต้องพักค้างแรมบนยอดเขา 1 คืน ช่วงที่เหมาะสมแก่การท่องเที่ยวคือช่วง ฤดูหนาว ประมาณเดือนธันวาคม-กุมภาพันธ์ เพราะอากาศจะเปิดและจะมีโอกาสได้ชมวิทิวทัศน์ได้มากกว่าช่วงอื่นๆ การเตรียมตัว จะต้องเตรียมความพร้อมของร่างกาย น้ำ อาหาร เครื่องนุ่งห่ม ยาทากันทาก อุปกรณ์แคมป์ปิ้ง ให้พร้อมเนื่องจากข้างบนอากาศหนาวเย็นตลอดทั้งปี

การเดินป่าศึกษาธรรมชาติเส้นทางเดินป่าสู่ยอดเขาพะเนินทุ่ง (1,220 ม.) เส้นทางเดินป่าขึ้นเขาพะเนินทุ่งที่ใกล้ที่สุดเริ่มบริเวณพระตำหนัก (กม.31) ถึงยอดเขา ระยะทาง 8 กิโลเมตร โดยประมาณ (มีป้ายบอกระยะทางเป็นระยะ) ต้องข้ามเขาถึง 8 ลูก และใช้เวลา 5-6 ชั่วโมงในการเดินทางเพราะฉะนั้น ไม่ควรควรออกเดินทางเกิน 10 นาฬิกา เพราะจะถึงยอดเขามืดและต้องใช้เวลาในการตั้งแคมป์อีกด้วย

ช่วงแรกจากสันเขาเชิงพระตำหนักจะเป็นเส้นทางที่มีป่าไผ่ปกคลุมหนาที่บต้องเดินลาด ลง และขึ้นเขาสลับกัน บางครั้งก็ต้องมุดลอดหรือคลานตามซุ้มไผ่ไป บางครั้งอาจจะพบนกเงือกเขียดหางหนามที่มีที่เดียวของประเทศไทย และนกหายาก เช่น นกเขิวปากงุ้ม สังกะสีนกกอาจจะเจอนกเงือกเขียดหางหนามที่มีที่เดียวของประเทศไทยคือ เขาพะเนินทุ่ง และนกหายากเช่น นกเขิวปากงุ้ม ป่าส่วนใหญ่ที่ผ่านไปจะเป็นป่าไผ่สลับกับป่าดิบ ต้นไม้สูง ลัดเลาะไปตามสันเขา ขึ้น-ลง ข้ามเขาไปเรื่อยๆ จนถึงป่าไผ่บนสันเขา ความสูงของภูเขาในช่วงแรกประมาณ 800-900 เมตร จากนั้นเส้นทางก็จะค่อยลาดชันขึ้นเรื่อยๆ สู่ระดับความสูง 1,000 เมตรขึ้นไป ทางเดินยังคงเป็นป่าไผ่ไปตามสันเขา ซึ่งลาดลงสู่หุบห้วยเป็นป่าดิบ ต้นไม้สูงพบไม้อย่าง ตะเคียนและตะแบกเป็นหลัก จากทางจะชันขึ้นตลอด และอาจจะพบ **ดอกกระโถนพระราม** ซึ่งอยู่ในจำพวกดอกบัวผุด เป็นดอกไม้ที่ใหญ่ที่สุดในโลก และเป็นดอกไม้ที่สวยงามมาก หลังจากนั้นการเดินทางขึ้นเขาจะชันขึ้นเรื่อยๆ และจะพบรอยเท้าสัตว์ป่าหลายชนิด ตั้งแต่หมูป่า สมเสร็จ กวาง ไปจนถึงสัตว์ใหญ่ เช่น เสือ กระทิง และช้าง เมื่อมาถึงความสูงเกิน 1,100-1,200 เมตร ต้นไม้เริ่มมีมอส เฟิร์นปกคลุม และพบไม้เสม็ดแดงขึ้นสลับกับป่าดิบและป่าไผ่ จนมาถึงทุ่งหญ้าที่ราบบนยอดเขาพะเนินทุ่ง ซึ่งเรียกว่า “ลานกระทิง” ซึ่งเป็นแหล่งหากินของกระทิง และพบพันธุ์ไม้โบราณชนิด ซึ่งบางครั้งจะพบกุหลาบพันปี ยอดเขาพะเนินทุ่งเป็นจุดชมวิทิวทัศน์ผืนป่าแก่งกระจาน มองเห็นทิวเขาสลับซับซ้อนทอดตัวยาวระหว่างชายแดนไทย-พม่า ชมทะเลหมอกและทะเลภูเขาที่สวยงามที่สุด ซึ่งการชมทะเลหมอกและวิทิวทัศน์ขึ้นอยู่กับสภาพอากาศในแต่ละฤดูด้วย (เทรคกิ้งไทยดอทคอม, 2549)

1.3 กรอบแนวคิดในการวิจัย

แผนการพัฒนาให้เป็นอุทยานแห่งชาติที่ยั่งยืนโดยการสร้างคุณค่าตราแหล่งท่องเที่ยวเพื่อให้เกิดการเรียนรู้ทางธรรมชาติจากการท่องเที่ยวเชิงนิเวศ: กรณีศึกษาอุทยานแห่งชาติแก่งกระจาน จังหวัดเพชรบุรี ประเทศไทย (A Plan to Develop a Sustainable National Park by Building Brand Equity to Create Natural Learning through Ecotourism: A Case Study of Kaeng Krachan National Park, Phetchaburi Province, Thailand)

