

บทที่ 2

แนวคิด ทฤษฎี เอกสารและงานวิจัยที่เกี่ยวข้อง

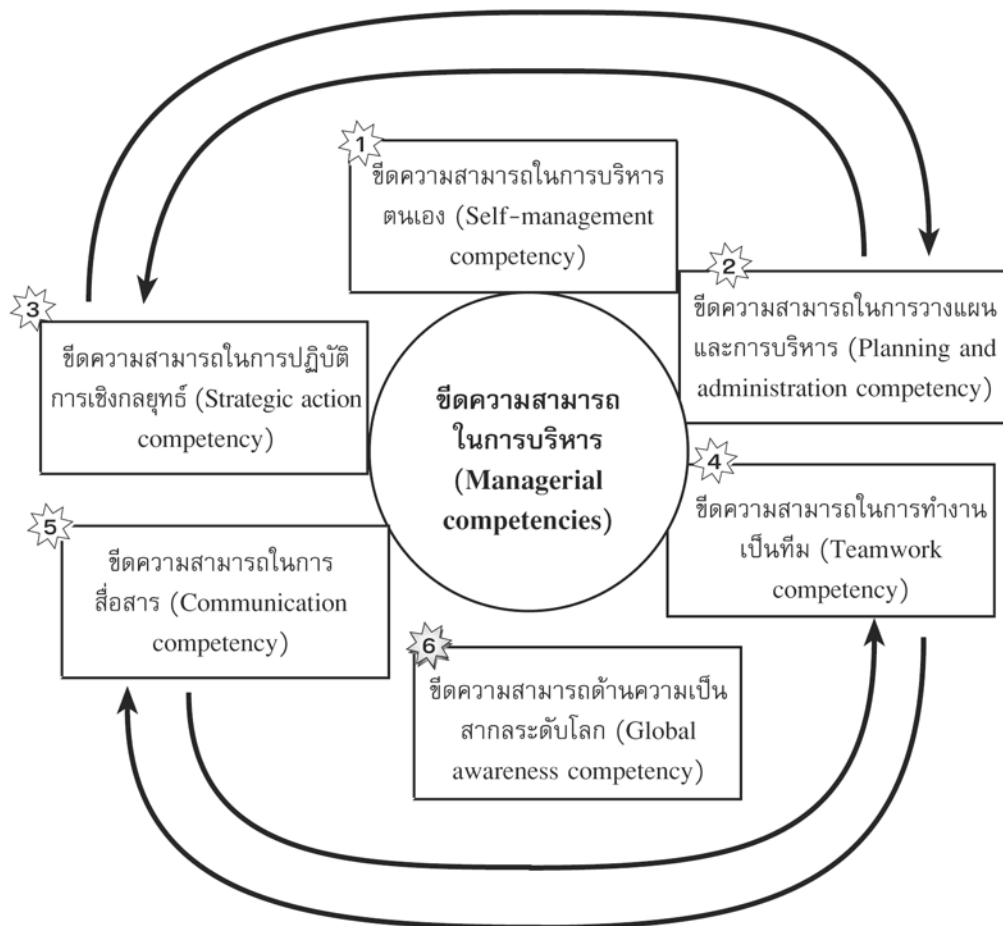
ในการวิจัยเรื่อง “การพัฒนาขีดความสามารถในการบริหารจัดการเพื่อการเรียนรู้ทางธรรมชาติจากการท่องเที่ยวเชิงนิเวศจากทัศนะของผู้มีส่วนได้ส่วนเสีย สู่อุตสาหกรรมแห่งชาติที่ยั่งยืน : กรณีศึกษาอุทยานแห่งชาติแก่งกระจาน จังหวัดเพชรบุรี ประเทศไทย” ประกอบด้วย

1. การพัฒนาขีดความสามารถในการบริหารจัดการ (Developing management capacity)
2. การเรียนรู้ทางธรรมชาติจากการท่องเที่ยวเชิงนิเวศจากทัศนะผู้มีส่วนได้ส่วนเสีย (Natural Learning toward Ecotourism from Stakeholder’s perspectives)
3. การเสริมสร้างเพื่อให้อุตสาหกรรมแห่งชาติที่ยั่งยืน (Enhancing Sustainable National Park)
4. งานวิจัยที่เกี่ยวข้อง
5. แหล่งท่องเที่ยวเชิงนิเวศในอุทยานแห่งชาติแก่งกระจาน

การพัฒนาขีดความสามารถในการบริหารจัดการ (Developing management capacity)

ขีดความสามารถ (Competency) เป็นส่วนประสมของความรู้ (Knowledge) ทักษะ (Skills) พฤติกรรม (Behaviors) และทัศนคติ (Attitudes) ที่ก่อให้เกิดประสิทธิผลส่วนบุคคล ซึ่งทำให้บุคคล ปฏิบัติงานได้อย่างมีคุณภาพสูง

ขีดความสามารถในการบริหาร (Managerial competencies) ประกอบด้วย กลุ่มของความรู้ (Knowledge) ทักษะ (Skills) พฤติกรรม (Behaviors) และทัศนคติ (Attitudes) ที่ผู้บริหารจำเป็นต้องใช้ เพื่อให้เกิดประสิทธิผลในการปฏิบัติตามตำแหน่งหน้าที่ในรูปแบบต่าง ๆ ขององค์การ โดยทั่วไปแล้วจะมีขีดความสามารถในการบริหาร 6 ประการ ดังนี้ (1) ขีดความสามารถในการบริหารตนเอง (Self-management competency) (2) ขีดความสามารถในการวางแผนและการบริหาร (Planning and administration competency) (3) ขีดความสามารถในการปฏิบัติการเชิงกลยุทธ์ (Strategic action competency) (4) ขีดความสามารถในการทำงานเป็นทีม (Teamwork competency) (5) ขีดความสามารถในการสื่อสาร (Communication competency) (6) ขีดความสามารถด้านความเป็นสากลระดับโลก (Global awareness competency) ดังภาพที่ 2.1 และภาพที่ 2.2 โดยมีรายละเอียดดังนี้



ภาพที่ 2.1 แสดงขีดความสามารถในการบริหาร (A model of managerial competencies)
(Hellriegel, Jackson & Slocum, 2005, p. 5)

1. ขีดความสามารถในการบริหารตนเอง (Self-management competency)

1.1 การปฏิบัติด้านคุณธรรมและจริยธรรม (Integrity and ethical conduct)

<p>1.2 แรงขับเคลื่อนบุคคลและความสามารถในการยืดหยุ่นได้ (Personal drive and resilience)</p> <p>1.3 ความสมดุลระหว่างการทำงานและความต้องการของชีวิต (Balancing work and life demands)</p> <p>1.4 การรู้จักตนเองและการพัฒนาตนเอง (Self-awareness and development)</p> <p>2. ชีตความสามารถในการวางแผนและการบริหาร (Planning and administration competency)</p> <p>2.1 การเก็บรวบรวมข้อมูล การวิเคราะห์และการแก้ปัญหา (Information gathering, analysis, and problem solving)</p> <p>2.2 การวางแผนและการจัดโครงการ (Planning and organizing projects)</p> <p>2.3 การบริหารเวลา (Time management)</p> <p>2.4 การบริหารงบประมาณและการเงิน (Budgeting and financial management)</p> <p>3. ชีตความสามารถในการปฏิบัติการเชิงกลยุทธ์ (Strategic action competency)</p> <p>3.1 การเข้าใจด้านอุตสาหกรรม (Understanding the industry)</p> <p>3.2 การเข้าใจองค์กร (Understanding the organization)</p> <p>3.3 การปฏิบัติการเชิงกลยุทธ์ (Taking strategic actions)</p> <p>4. ชีตความสามารถในการทำงานเป็นทีม (Teamwork competency)</p> <p>4.1 การออกแบบทีมงานได้อย่างเหมาะสม (Designing teams properly)</p> <p>4.2 การสร้างสภาพแวดล้อมที่เอื้ออำนวยต่อการปฏิบัติงานของทีมงาน (Creating a supportive team environment)</p> <p>4.3 การบริหารกลไกของทีมงานได้อย่างเหมาะสม (Managing team dynamics appropriately)</p> <p>5. ชีตความสามารถในการสื่อสาร (Communication competency)</p> <p>5.1 การสื่อสารอย่างไม่เป็นทางการ (Informal communication)</p> <p>5.2 การสื่อสารอย่างเป็นทางการ (Formal communication)</p> <p>5.3 การเจรจาต่อรอง (Negotiation)</p> <p>6. ชีตความสามารถด้านความเป็นสากลระดับโลก (Global awareness competency)</p> <p>6.1 ความรู้และความเข้าใจด้านวัฒนธรรม (Cultural knowledge and understanding)</p> <p>6.2 การเปิดรับและการมีความอ่อนไหวต่อลักษณะด้านวัฒนธรรม (Cultural openness and sensitivity)</p>
--

ภาพที่ 2.2 แสดงรายละเอียดของชีตความสามารถในการบริหาร 6 ประการ (Six key managerial competencies) (Hellriegel, Jackson & Slocum, 2005, p. 6)

1. ชีตความสามารถในการบริหารตนเอง (Self-management competency) เป็นความรับผิดชอบในชีวิตในการทำงานซึ่งนอกเหนือจากงานของผู้บริหาร ในประเด็นนี้ ผู้บริหารจะต้องรู้จักจุดแข็ง และจุดอ่อนของตนเองซึ่งถือเป็นปัจจัยสำคัญและสามารถ พัฒนาทักษะด้านต่าง ๆ ได้แก่ ความเป็นผู้บริหาร การจูงใจ จริยธรรมและอื่น ๆ กล่าวคือ มีการเรียนรู้เกี่ยวกับจุดแข็งของตนเอง ความจำเป็นที่จะต้องพัฒนาตนเอง ดังภาพที่ 2.3

1. การปฏิบัติการด้านคุณธรรมและจริยธรรม (Integrity and ethical conduct)

<p>1.1 มีมาตรฐานส่วนบุคคลในการดำรงรักษาความรู้สึกรู้สึกของการปฏิบัติการณ์ด้านคุณธรรม และจริยธรรม</p> <p>1.2 มีความเต็มใจที่จะยอมรับความผิดพลาด</p> <p>1.3 มีความรับผิดชอบในการปฏิบัติส่วนตัว</p> <p>2. แรงขับเคลื่อนบุคคลและความสามารถในการยืดหยุ่นได้ (Personal drive and resilience)</p> <p>2.1 มีความรับผิดชอบ มีความกระตือรือร้นและมีความสามารถในการจูงใจ เพื่อให้บรรลุวัตถุประสงค์</p> <p>2.2 มีการทำงานหนักเพื่อให้สิ่งต่าง ๆ ผ่านไปด้วยดี</p> <p>2.3 มีการดำรงรักษา การเผชิญกับอุปสรรค และมีขีดความสามารถเพื่อให้เกิดความสำเร็จ</p> <p>3. ความสมดุลระหว่างการทำงานและความต้องการของชีวิต (Balancing work and life demands)</p> <p>3.1 มีความรับผิดชอบในงานและกิจกรรมโดยไม่ละเลยชีวิตส่วนตัว</p> <p>3.2 มีการดูแลตนเองได้อย่างดีทั้งในด้านจิตใจและสภาพแวดล้อมทางธรรมชาติ และใช้เครือข่ายอย่างสร้างสรรค์มีโครงสร้างเพื่อเป็นทางออกของความตึงเครียดและเป็นการลดความตึงเครียดด้วย</p> <p>3.3 มีการประเมินและการกำหนดชีวิตส่วนตัวและมีการกำหนดเป้าหมายที่เกี่ยวข้องกับงาน</p> <p>4. การรู้จักตนเองและการพัฒนาตนเอง (Self-awareness and development)</p> <p>4.1 มีเป้าหมายส่วนตัวในการทำอาชีพของตนเอง</p> <p>4.2 มีการใช้ความแข็งแกร่งเพื่อสร้างความก้าวหน้า โดยการปรับปรุงและชัดเจนจุดอ่อน</p> <p>4.3 มีการวิเคราะห์และเรียนรู้ถึงการทำงานและประสบการณ์ของชีวิต</p>
--

ภาพที่ 2.3 แสดงทักษะของขีดความสามารถในการบริหารตนเอง (Dimensions of self-management competency) (Hellriegel, Jackson & Slocum, 2005, p. 26)

2. ขีดความสามารถในการวางแผนและการบริหาร (Planning and administration competency) ผู้บริหารที่มีความสามารถต้องเข้าใจว่าการทำงานที่ดีเป็นอย่างไร ขีดความสามารถจะเกี่ยวข้องกับการสำรวจและการปรับองค์การ มีการวางแผนงาน เพื่อตอบสนองความต้องการทั้งภายในและภายนอกองค์การ ในการเปลี่ยนแปลงขีดความสามารถของพนักงาน ผู้บริหารจะต้องมีการกำหนด เป้าหมายที่ท้าทาย และชัดเจน เมื่อมีปัญหาเกิดขึ้นจะต้องมีขั้นตอนในการแก้ปัญหา โดยทั่วไปผู้บริหารมักจะสูญเสียเวลา เพราะขาดการควบคุมที่ดี การแนะนำที่ผิดพลาด และการตัดสินใจที่ล่าช้า ดังนั้นผู้บริหารจะต้อง เรียนรู้ถึงการใช้ขีดความสามารถในการวางแผน และการบริหารในการสร้างองค์การซึ่งเป็นงานที่เกี่ยวข้องกับการตัดสินใจว่าจะต้องทำอะไร พิจารณาว่าจะทำอย่างไร พิจารณาจัดสรรทรัพยากรติดตามความก้าวหน้า ในการใช้ทรัพยากรให้ตรงตามเป้าหมายนั้น ดังภาพที่ 2.4

<p>1. การเก็บรวบรวมข้อมูล การวิเคราะห์ และการแก้ปัญหา (Information gathering, analysis, and problem solving)</p> <p>1.1 การติดตามข้อมูลสารสนเทศเพื่อใช้ระบุสัญญาณของปัญหาและวิธีการแก้ปัญหา</p> <p>1.2 การตัดสินใจที่ทันท่วงที</p> <p>1.3 การคำนวณความเสี่ยงและการคาดการณ์ถึงผลลัพธ์ที่ตามมา</p>

<p>2. การวางแผนและการจัดโครงการ (Planning and organizing projects)</p> <p>2.1 การพัฒนาแผนและตารางการทำงานเพื่อให้บรรลุเป้าหมายได้อย่างมีประสิทธิภาพ</p> <p>2.2 การลำดับความสำคัญของงานและมอบหมายความรับผิดชอบในงาน</p> <p>2.3 การพิจารณา การได้รับ และการจัดระเบียบทรัพยากรที่จำเป็น เพื่อให้งานบรรลุเป้าหมาย</p> <p>3. การบริหารเวลา (Time management)</p> <p>3.1 การจัดการประเด็นต่าง ๆ และโครงการในช่วงเวลาหนึ่ง ซึ่งไม่กระจายย่อยเกินไป</p> <p>3.2 การติดตามและชำระรักษาตารางเวลาเพื่อเปลี่ยนแปลงเท่าที่จำเป็น</p> <p>3.3 การทำงานให้เกิดประสิทธิผลภายใต้ความกดดันด้านเวลา</p> <p>4. การบริหารงบประมาณและการเงิน (Budgeting and financial management)</p> <p>4.1 การทำความเข้าใจงบประมาณ กระแสเงินสด รายงานการเงิน รายงานประจำปีและการใช้ข้อมูลสารสนเทศเพื่อการตัดสินใจ</p> <p>4.2 ชำรงรักษาความถูกต้องและการบันทึกการเงินให้เกิดความสมบูรณ์</p> <p>4.3 สร้างข้อเสนอแนะด้านงบประมาณสำหรับพนักงานโดยบุคคลอื่น</p>

ภาพที่ 2.4 แสดงทักษะของขีดความสามารถในการวางแผนและการบริหาร (Dimensions of planning and administration competency) (Hellriegel, Jackson & Slocum, 2005, p. 19)

3. ขีดความสามารถในการปฏิบัติการเชิงกลยุทธ์ (Strategic action competency)

ในประเด็นนี้ ผู้บริหารจะต้องสามารถพัฒนาและประยุกต์ใช้กลยุทธ์ที่เป็นเอกลักษณ์ เพื่อให้บรรลุข้อได้เปรียบทางการแข่งขัน หรือหมายถึง การทำความเข้าใจถึงภารกิจและคุณค่าขององค์การ เพื่อให้เกิดความเชื่อมั่นว่าการปฏิบัติงานของพนักงานสามารถบรรลุผลโดยเป็นไปตามขีดความสามารถการปฏิบัติ เชิงกลยุทธ์ที่กำหนดไว้ ซึ่งประกอบด้วย

<p>1. การเข้าใจด้านอุตสาหกรรม (Understanding the industry)</p> <p>1.1 มีความเข้าใจด้านอุตสาหกรรมการยอมรับอย่างรวดเร็วเมื่อมีการเปลี่ยนแปลงด้านอุตสาหกรรมมีความสามารถในการเผชิญกับอุปสรรคและสามารถสร้างโอกาสที่สำคัญ</p> <p>1.2 มีการแจ้งข่าวสารการปฏิบัติของคู่แข่งและหุ้นส่วนที่สำคัญ</p> <p>1.3 มีการวิเคราะห์แนวโน้มทั่วไปในอุตสาหกรรมและการบันทึกใช้ในอนาคต</p> <p>2. การเข้าใจองค์การ (Understanding the organization)</p> <p>2.1 ทำความเข้าใจกับผู้เกี่ยวข้องและผู้ถือหุ้นทั้งหลาย</p> <p>2.2 ทำความเข้าใจถึงจุดแข็งจุดอ่อนกลยุทธ์ของธุรกิจต่าง ๆ</p> <p>2.3 ทำความเข้าใจถึงขีดความสามารถที่แตกต่างขององค์การ</p> <p>3. การนำไปปฏิบัติเชิงกลยุทธ์ (Taking strategic actions)</p> <p>3.1 การจัดลำดับก่อนหลังและการตัดสินใจที่สอดคล้องกับภารกิจและเป้าหมายเชิงกลยุทธ์</p> <p>3.2 การระลึกถึงความท้าทายในการบริหารเชิงกลยุทธ์ที่เป็นทางเลือกและการระบุทางเลือกเหล่านั้น</p>

3.3 การกำหนดเป้าหมายเชิงกลยุทธ์และการปฏิบัติการเพื่ออำนวยความสะดวกเพื่อให้เกิดการปฏิบัติการสำหรับกลยุทธ์

ภาพที่ 2.5 แสดงทักษะของขีดความสามารถในการปฏิบัติการเชิงกลยุทธ์ (Dimensions of strategic action competency) (Hellriegel, Jackson & Slocum, 2005, p. 22)

4. ขีดความสามารถในการทำงานเป็นทีม (Teamwork competency) เป็นความสามารถในการทำให้กลุ่มเล็ก ๆ ในองค์กรทำงานด้วยความร่วมมือกัน ประกอบด้วยลักษณะสำคัญ 3 ประการ คือ

- 4.1 การออกแบบทีมงานได้อย่างเหมาะสม (Designing teams properly)
- 4.2 การสร้างสภาพแวดล้อมที่เอื้ออำนวยต่อการปฏิบัติงานของทีมงาน (Creating a supportive team environment)
- 4.3 การบริหารกลไกของทีมงานได้อย่างเหมาะสม (Managing team dynamics appropriately)

ผู้บริหารต้องมีความเข้าใจว่า การที่บุคคลหลาย ๆ คนมารับผิดชอบงานร่วมกันเพื่อบรรลุวัตถุประสงค์ร่วมกัน บุคคลแต่ละคนล้วนมีพื้นฐานแนวความคิด ทักษะ และประสบการณ์ที่แตกต่างกัน เมื่อมีปัญหาเกิดขึ้นในทีมงาน ผู้บริหารและหัวหน้างานทุกคนจะต้องพิจารณาวิเคราะห์สาเหตุโดยเริ่มที่ตนเองก่อน การสร้างสัมพันธ์กับทีมงานเริ่มต้นด้วยวิธีง่าย ๆ คือ (1) การเป็นผู้ฟังที่ดี ซึ่งจะช่วยลดความเข้าใจผิด ลดความขัดแย้ง ช่วยให้การตัดสินใจดีขึ้น (2) ควรมีอารมณ์ขันในการทำงาน เพื่อสร้างบรรยากาศที่ดีในการทำงาน (3) ให้ความสำคัญและเห็นคุณค่าในความรู้ความสามารถของผู้อื่น

5. ขีดความสามารถในการสื่อสาร (Communication competency) ผู้บริหารที่มีความสามารถจะต้องสามารถชักนำบุคคลอื่นได้ ซึ่งจะต้องเป็นผู้ที่มีทักษะในการรับฟังและการแลกเปลี่ยนความคิดเห็นได้เป็นอย่างดี ขีดความสามารถในการสื่อสารจะเกี่ยวข้องกับการรับฟัง การแจ้งข่าวสารกับบุคคลอื่น การเปิดรับความคิดเห็น และการเจรจา กับบุคคลอื่น การเคลื่อนย้ายข้อมูลในองค์กร เพื่อรักษาและปรับปรุงการทำงานขององค์กร การเคลื่อนย้ายข้อมูลจะต้องมีทิศทางทั้งจากบนลงล่างในระดับเดียวกัน และจากล่างขึ้นบน ขีดความสามารถในการสื่อสารจะเป็นพื้นฐานในการบริหารให้ประสบความสำเร็จ การสื่อสารเป็นพื้นฐานที่ผู้บริหารจะต้องให้ความสำคัญเพื่อสร้างความสัมพันธ์อันดีให้เกิดขึ้นทั้งภายในและภายนอกองค์กร ซึ่งประกอบด้วย

- 1. การสื่อสารอย่างไม่เป็นทางการ (Informal communication)**
 - 1.1 สนับสนุนการสื่อสารสองทางโดยการถามเพื่อให้เกิดการบอกรับ การรับฟัง และการสร้างบทสนทนาแลกเปลี่ยนความคิดเห็น
 - 1.2 การเข้าใจถึงความรู้สึกของบุคคลอื่น
 - 1.3 การสร้างความสัมพันธ์ที่แน่นแฟ้นกับบุคคลอื่น
- 2. การสื่อสารอย่างเป็นทางการ (Formal communication)**

- 2.1 การแจ้งข่าวสารกับบุคคลในองค์กรถึงเหตุการณ์และกิจกรรมที่สำคัญ ๆ และรักษา ข่าวสาร เพื่อให้เป็นปัจจุบัน
- 2.2 การนำเสนอชุมชนที่มีผลกระทบระดับสูงและการจัดการคำถามเป็นไปด้วยดี
- 2.3 การเขียนควรรู้ข้อความที่ชัดเจนกะทัดรัดและเกิดประสิทธิผล โดยการใช้ทรัพยากรฐานข้อมูล อันหลากหลาย
- 3. การเจรจาต่อรอง (Negotiation)**
- 3.1 การเจรจาให้เกิดประสิทธิผลกับทีมงานและบทบาทของทรัพยากร
- 3.2 การฝึกทักษะในการพัฒนาความสัมพันธ์ และฝึกหัดการเจรจาจากล่างขึ้นบนกับผู้ใต้บังคับบัญชา
- 3.3 การตัดสินใจและการปฏิบัติที่ยุติธรรมในการจัดการแก้ปัญหากับผู้ใต้บังคับบัญชา

ภาพที่ 2.6 แสดงมิติของขีดความสามารถในการสื่อสาร (Dimensions of communication competency) (Hellriegel, Jackson & Slocum, 2005, p. 18)

6. ขีดความสามารถด้านความเป็นสากลระดับโลก (Global awareness competency) ในที่นี้ก็คือ ผู้บริหารจะต้องทราบถึงแนวโน้มของความเป็นสากลระดับโลกของแผน และความเจริญเติบโตขององค์กร ความท้าทายของการขยายหุ้นส่วนตลาดในการเข้าสู่ตลาดระดับโลก จะต้องเข้าใจถึงรูปแบบความเป็นผู้นำ ค่านิยม และการบริหารภายในประเทศของตน โดยปัจจัยสำคัญสู่ความสำเร็จทางธุรกิจระหว่างประเทศนั้น จะต้องเข้าใจถึงความแตกต่าง ด้านวัฒนธรรม การเมือง เศรษฐกิจในประเทศต่าง ๆ การประเมินถึงผลลัพธ์จากความแตกต่าง เหล่านั้นที่มีต่อองค์กร หรือหมายถึง การบริหารงานขององค์กร โดยการดึงทรัพยากรมนุษย์ การเงิน ข้อมูล สารสนเทศ และทรัพยากรวัตถุดิบจากหลายประเทศ ตลอดถึงการให้บริการตลาดที่มีวัฒนธรรมหลากหลายโดยต้องพัฒนาขีดความสามารถในการรู้จักความเป็นสากลระดับโลก ซึ่งประกอบด้วย

- 1. ความรู้และความเข้าใจด้านวัฒนธรรม (Cultural knowledge and understanding)**
 - 1.1 การแจ้งข่าวสารด้านการเมือง สังคม แนวโน้มเศรษฐกิจ และเหตุการณ์ระดับโลก
 - 1.2 การยอมรับถึงผลกระทบของเหตุการณ์ระดับโลกในองค์กร
 - 1.3 ความเข้าใจด้านการอ่านและการพูดอย่างคล่องแคล่วตลอดทั้งการใช้ภาษาเขียนได้อย่างดี
- 2. การเปิดรับและการมีความอ่อนไหวต่อลักษณะด้านวัฒนธรรม (Cultural openness and sensitivity)**
 - 2.1 การเข้าใจถึงความแตกต่างด้านเชื้อชาติ ชาติพันธุ์วรรณา และวัฒนธรรม โดยมีการสำรวจ ถึงความแตกต่างเหล่านี้อย่างซื่อสัตย์และตรงตามวัตถุประสงค์
 - 2.2 มีความอ่อนไหวต่อสิ่งที่นำด้านวัฒนธรรม มีความสามารถที่จะปรับตัวอย่างรวดเร็ว ในสถานการณ์ด้านวัฒนธรรม
 - 2.3 การปรับตนให้เหมาะสมกับบุคคลจากต่างเชื้อชาติ ต่างชาติพันธุ์วรรณา และข้อมูลพื้นฐานด้านวัฒนธรรม

ภาพที่ 2.7 แสดงถึงทัศนะของขีดความสามารถด้านความเป็นสากลระดับโลก (Dimensions of global awareness competency) (Hellriegel, Jackson & Slocum, 2005, p. 24)

การเรียนรู้ทางธรรมชาติจากการท่องเที่ยวเชิงนิเวศจากทัศนะผู้มีส่วนได้ส่วนเสีย (Natural Learning toward Ecotourism from Stakeholders' opinion)

กลยุทธ์ในการพัฒนาการท่องเที่ยวเชิงนิเวศ (สารานุกรมไทยสำหรับเยาวชน โดยพระราชประสงค์ในพระบาทสมเด็จพระเจ้าอยู่หัว, 2546)

การท่องเที่ยวเชิงนิเวศ/การท่องเที่ยวเชิงอนุรักษ์ การท่องเที่ยวเชิงนิเวศน์ หมายถึง การท่องเที่ยวอย่างมีความรับผิดชอบต่อแหล่งธรรมชาติที่มีเอกลักษณ์เฉพาะถิ่น และแหล่งวัฒนธรรมที่เกี่ยวข้องกับระบบนิเวศ โดยมีกระบวนการเรียนรู้ร่วมกันของผู้ที่เกี่ยวข้องภายใต้การจัดการสิ่งแวดล้อมและการท่องเที่ยวอย่างมีส่วนร่วมของท้องถิ่น เพื่อมุ่งเน้นให้เกิดจิตสำนึกแห่งการรักษา ระบบนิเวศอย่างยั่งยืน

ขอบเขตของการท่องเที่ยวเชิงนิเวศ จึงครอบคลุมองค์ประกอบหลัก 4 ด้าน (มิติ) ที่ประกอบด้วย การพิจารณาด้านพื้นที่ท่องเที่ยว กิจกรรมการท่องเที่ยว ผู้เกี่ยวข้องและรูปแบบการจัดการ กล่าวคือ (1) องค์ประกอบด้านพื้นที่เป็นการท่องเที่ยวในแหล่งท่องเที่ยวที่เกี่ยวข้องเป็นธรรมชาติเป็นหลัก มีแหล่งท่องเที่ยวที่เป็นเอกลักษณ์เฉพาะถิ่น ทั้งนี้รวมถึงแหล่งวัฒนธรรมและประวัติศาสตร์ที่เกี่ยวข้องกับระบบนิเวศ (2) องค์ประกอบด้านการจัดการ เป็นการท่องเที่ยวที่มีความรับผิดชอบต่อ (Responsible Travel) ไม่มีผลกระทบต่อสิ่งแวดล้อมและสังคม (No or low impact) มีการจัดการที่ยั่งยืน ครอบคลุมถึงการอนุรักษ์ทรัพยากร การจัดการสิ่งแวดล้อมการป้องกันและกำจัดมลพิษ และควบคุมการพัฒนาการท่องเที่ยวอย่างมีขอบเขต (3) องค์ประกอบด้านกิจกรรมและกระบวนการ เป็นการท่องเที่ยวที่เอื้อต่อกระบวนการเรียนรู้ (Learning process) โดยมีการศึกษาเกี่ยวกับสภาพแวดล้อมและระบบนิเวศของแหล่งท่องเที่ยว เป็นการเพิ่มพูนความรู้ ความประทับใจ เพื่อสร้างความตระหนัก และปลูกจิตสำนึกที่ถูกต้องต่อนักท่องเที่ยวประชาชนท้องถิ่น (4) องค์ประกอบด้านการมีส่วนร่วม เป็นการท่องเที่ยวที่คำนึงถึงการมีส่วนร่วมของประชาชนและชุมชน ท้องถิ่นที่มีส่วนร่วมตลอดกระบวนการ เพื่อก่อให้เกิดผลประโยชน์ต่อท้องถิ่น ยกย่องคุณภาพชีวิตและการได้รับผลตอบแทน เพื่อกลับมาบำรุงรักษาและจัดการแหล่งท่องเที่ยวด้วย ข้อกำหนดที่ชัดเจนของการท่องเที่ยวเชิงนิเวศนี้ขึ้นอยู่กับความสมบูรณ์ของลักษณะพื้นฐานที่เป็นหลักการทั้ง 4 ด้าน หากการท่องเที่ยวใดมีองค์ประกอบที่สมบูรณ์ของลักษณะดังกล่าวแล้วจัดเป็นการท่องเที่ยวเชิงนิเวศที่สมบูรณ์ หากขาดหรือปราศจากข้อใดข้อหนึ่ง ความสมบูรณ์จะลดน้อยลงจนอาจเป็นการจัดการที่ส่งเสริมให้เป็นการท่องเที่ยวในรูปแบบอื่น ๆ (โอเคเนชั่นดอทเน็ต, 2551)

ส่วนการท่องเที่ยวเชิงอนุรักษ์ หมายถึง การท่องเที่ยวที่คำนึงถึงสภาพแวดล้อม และผู้ที่มาท่องเที่ยว นั้นจะต้องเป็นบุคคลเฉพาะกลุ่มโดยรู้และไม่ทำลายสภาพแวดล้อม เช่น ทรัพยากรธรรมชาติ ทรัพยากรชุมชน หรือสิ่งที่น่าสนใจที่จะทำการท่องเที่ยวนั้นเสียหาย ซึ่งการท่องเที่ยวเชิงอนุรักษ์นี้รวมไปถึงรูปแบบการท่องเที่ยวในเชิงวัฒนธรรม การท่องเที่ยวเชิงนิเวศ หรือการท่องเที่ยวในรูปแบบ MICE (วิกิพีเดีย สารานุกรมเสรี, 2556)

สถาบันวิจัยวิทยาศาสตร์และเทคโนโลยีแห่งประเทศไทยได้เสนอกกลยุทธ์ในการพัฒนาการท่องเที่ยวเชิงนิเวศ ควบคู่ไปกับนโยบายด้านการท่องเที่ยวเชิงนิเวศ เพื่อให้เป็นแนวทางที่การ

ท่องเที่ยวแห่งประเทศไทย นำไปพิจารณาดำเนินการด้วยเช่นกัน โดยแบ่งกลยุทธ์ออกเป็น 6 ด้าน ดังนี้ (1) กลยุทธ์ด้านการจัดการทรัพยากรการท่องเที่ยวและสิ่งแวดล้อม (2) กลยุทธ์ด้านการจัดการโครงสร้างพื้นฐานและบริการการท่องเที่ยว (3) กลยุทธ์ด้านการศึกษาและสื่อความหมายธรรมชาติ (4) กลยุทธ์ด้านการมีส่วนร่วมของประชาชนในท้องถิ่น (5) กลยุทธ์ด้านการส่งเสริมการตลาดและบริการนำเที่ยว (6) กลยุทธ์ด้านการส่งเสริมการลงทุน

1. กลยุทธ์ด้านการจัดการทรัพยากรการท่องเที่ยวและสิ่งแวดล้อม ประกอบด้วยวิธีการที่สำคัญ คือ

- การสงวนรักษา ฟื้นฟูควบคุมดูแลทรัพยากรในระบบนิเวศให้คงสภาพไว้ เพื่อสามารถนำมาเป็นทรัพยากรการท่องเที่ยวได้นานที่สุด หรือตลอดไป
- ทรัพยากรการท่องเที่ยวจำเป็นต้องได้รับการจัดการด้านสิ่งแวดล้อมควบคู่ไปด้วย โดยป้องกันและลดสาเหตุที่อาจทำให้เกิดปัญหามลพิษ
- เจ้าของพื้นที่และผู้ที่เกี่ยวข้องทั้งหมด ได้แก่ ผู้ประกอบการ นักท่องเที่ยว สถาบันต่าง ๆ ในสังคม องค์กรประชาชน และประชาชนในท้องถิ่นต้องร่วมมือกันในการอนุรักษ์ รักษา สภาพแวดล้อม ไม่ทำลายหรือสร้างความเสียหายแก่ทรัพยากรและสิ่งแวดล้อม

2. กลยุทธ์ด้านการจัดการโครงสร้างพื้นฐานและบริการการท่องเที่ยว มีวิธีการที่สำคัญ คือ มีความเข้มงวดในการรักษาสิ่งแวดล้อมทั้งทางธรรมชาติและทางสังคม โดยการพัฒนาโครงสร้างพื้นฐานและการบริการการท่องเที่ยวนั้นจะต้องไม่ส่งผลกระทบต่อทรัพยากรการท่องเที่ยวและสิ่งแวดล้อมและมีความกลมกลืนกับสิ่งแวดล้อม ได้แก่ เส้นทางคมนาคมเข้าสู่แหล่งท่องเที่ยวเส้นทางศึกษาธรรมชาติ การบริการที่พัก การบริการอาหารและเครื่องดื่ม

3. กลยุทธ์ด้านการศึกษาและสื่อความหมายธรรมชาติ ประกอบด้วยวิธีการที่สำคัญ คือ

- เป็นสื่อกลางทางการศึกษาและการเรียนรู้ด้านระบบนิเวศของนักท่องเที่ยว เพื่อที่จะสร้างจิตสำนึกที่ดีต่อการอนุรักษ์สิ่งแวดล้อม

- มีการให้ข้อมูลก่อนการท่องเที่ยว การศึกษาระหว่างการท่องเที่ยว รวมทั้งการให้การศึกษาเพิ่มเติมในภายหลังด้วย

- ให้เกิดการเรียนรู้จากประสบการณ์ตรงด้วยตนเอง และได้มีส่วนร่วมในกระบวนการเรียนรู้ นั้น ๆ เช่น การสื่อความหมายธรรมชาติ การฝึกอบรม การเรียนรู้จากการปฏิบัติงานจริง กรณีศึกษา การเล่นเกม บทบาทสมมติ การอภิปราย

4. กลยุทธ์ด้านการมีส่วนร่วมของประชาชนในท้องถิ่น ประกอบด้วยวิธีการที่สำคัญ คือ

- ให้ความสำคัญแก่ประชาชนในท้องถิ่น ในด้านที่จะมีบทบาทในการกำกับดูแลและควบคุมการท่องเที่ยวได้มากขึ้น และสามารถดำรงชีวิตอยู่ได้อย่างมีศักดิ์ศรี

- ส่งเสริมให้ชุมชนพัฒนาตนเองเป็นศูนย์กลางเชื่อมโยงระหว่างหน่วยงานของรัฐกับชุมชน และระหว่างชุมชนกับเอกชนที่เกี่ยวข้องกับการท่องเที่ยวเชิงนิเวศ เช่น ร่วมพัฒนาจุดขายต่าง ๆ ได้แก่ ที่พักอาศัย ภัตตาคาร การนำเสนอลูกค้านักเดินทางวัฒนธรรม ศิลปะและประเพณีต่าง ๆ ที่ดึงดูดนักท่องเที่ยว

5. กลยุทธ์ด้านการส่งเสริมการตลาดและบริการนำเที่ยว ประกอบด้วย วิธีการที่สำคัญ คือ

- จัดให้เกิดความสมดุลระหว่างความสามารถในการรองรับของพื้นที่กับปริมาณนักท่องเที่ยว เนื่องจากแหล่งท่องเที่ยวเชิงนิเวศเป็นทรัพยากรที่มีความอ่อนไหว อาจได้รับผลกระทบได้ง่าย หากมีนักท่องเที่ยวมากเกินไป

- มุ่งส่งเสริมให้พัฒนาเป็นตลาดที่มีคุณภาพไม่ใช่พยายามเพิ่มปริมาณของนักท่องเที่ยวแต่เพียงอย่างเดียว

- ให้มีการจัดบริการนำเที่ยวและมัคคุเทศก์ โดยให้ความรู้แก่นักท่องเที่ยว และควบคุมพฤติกรรมของนักท่องเที่ยวให้อยู่ในกรอบของการท่องเที่ยวเชิงนิเวศ

6. กลยุทธ์ด้านการส่งเสริมการลงทุน มีวิธีการที่สำคัญ คือ รัฐบาลกลางและหน่วยงานของรัฐจะต้องมีส่วนสนับสนุนอย่างแข็งขัน ในการพัฒนาโครงสร้างพื้นฐานและการบริการ โดยคำนึงถึงการอนุรักษ์ทรัพยากรธรรมชาติ

การเสริมสร้างเพื่อให้เป็นอุทยานแห่งชาติที่ยั่งยืน (Enhancing sustainable national park)

1. อุทยานแห่งชาติที่ยั่งยืน (Sustainable National Park)

การพัฒนาความยั่งยืน หมายถึง รูปแบบของการพัฒนาที่ตอบสนองต่อความต้องการของคนในรุ่นปัจจุบัน โดยไม่ทำให้คนในรุ่นต่อไปในอนาคตต้องประนีประนอมยอมลดทอนความสามารถในการที่จะตอบสนองความต้องการของตนเอง (WCED, 1987, p. 4)

1.1 การท่องเที่ยวอย่างยั่งยืน (Sustainable tourism) มีหลักการที่สอดคล้องกับการพัฒนาอย่างยั่งยืน (Sustainable development) ซึ่งเป็นกระแสความคิดหลักของโลกในช่วง 2 ทศวรรษที่ผ่านมา และได้รับความสนับสนุนจากคณะกรรมการว่าด้วยการพัฒนาอย่างยั่งยืน (Commission on sustainable development) ขององค์การสหประชาชาติ ซึ่งหลักการโดยทั่วไปของการพัฒนาอย่างยั่งยืนคือ จะต้องมีการอนุรักษ์และการใช้ทรัพยากรอย่างพอดี เพื่อให้สามารถใช้ประโยชน์ต่อไปได้ในระยะเวลายาวนาน และมีการกระจายผลประโยชน์ให้แก่คนส่วนใหญ่ รวมทั้งมีการร่วมมือกันอย่างใกล้ชิดระหว่างผู้ที่เกี่ยวข้องหรือมีส่วนได้ส่วนเสีย เมื่อนำหลักการนี้มาปรับใช้กับการท่องเที่ยวอย่างยั่งยืน จึงมีจุดเน้นที่สำคัญดังนี้ (1) จะต้องดูแลทรัพยากรการท่องเที่ยวให้สามารถใช้ประโยชน์ต่อไปได้ในระยะเวลายาวนานจนถึงชั่วลูกชั่วหลาน มิใช่เพียงเพื่อคนรุ่นปัจจุบันเท่านั้น (2) ลดการใช้ทรัพยากรอย่างสิ้นเปลือง และลดปริมาณของเสียที่จะเป็นอันตรายต่อสิ่งแวดล้อม (3) มีการกระจายรายได้และผลประโยชน์ให้แก่คนในท้องถิ่นที่มีแหล่งท่องเที่ยวตั้งอยู่ เปิดโอกาสให้ชุมชนในท้องถิ่นได้เข้าร่วมในการจัดการ และการให้บริการแก่นักท่องเที่ยว (4) มีการประชุมปรึกษาหารือกันอย่างสม่ำเสมอระหว่างผู้มีส่วนได้ส่วนเสีย เช่น หน่วยงานและองค์กรที่เกี่ยวข้อง ผู้ประกอบธุรกิจการท่องเที่ยว และชุมชนในท้องถิ่น เพื่อการวางแผนงาน การจัดสรรงบประมาณ และการจัดการทรัพยากรอย่างเหมาะสม (5) มีการสร้างเครือข่ายเพื่อเผยแพร่แนวคิด การศึกษาวิจัย และความรู้เกี่ยวกับการท่องเที่ยวอย่างยั่งยืนออกไปในหมู่ประชาชน ทั้งภายในประเทศและระหว่างประเทศอย่างกว้างขวาง (สารานุกรมไทยสำหรับเยาวชนโดยพระราชประสงค์ในพระบาทสมเด็จพระเจ้าอยู่หัว, 2552)

1.2 จากแนวคิดของ Holden (2001) ระบุลักษณะของการท่องเที่ยวอย่างยั่งยืนไว้ ดังนี้ (1) ระบบนิเวศวิทยา จะต้องไม่มีผลเชิงลบต่อสิ่งแวดล้อม ซึ่งในงานวิจัยเรื่องนี้สิ่งแวดล้อมที่สำคัญ คือ ป่าไม้ สัตว์ป่า ต้นน้ำลำธาร ระบบการรักษาความสะอาด ปราศจากมลภาวะ เป็นต้น (2) ระบบเศรษฐกิจจะต้องเกิดความเชื่อมั่นว่าระดับของผลประโยชน์เชิงเศรษฐกิจสามารถสร้างรายได้ให้กับชุมชน/ท้องถิ่น ในที่นี้ถือหลักว่าการที่ชุมชนมีรายได้ที่เพียงพอจากการประกอบอาชีพ ก็จะส่งผลต่อการลดปัญหาที่เกิดขึ้นจากชุมชน เช่น ลดปัญหาการตัดไม้ทำลายป่า ลดปัญหาการล่าสัตว์ป่า และลดปัญหาความขัดแย้งระหว่างชุมชนกับกลุ่มอื่น ๆ เช่น ความขัดแย้งระหว่างชุมชนกับสัตว์ป่า ชุมชนกับภาครัฐ ชุมชนกับนายทุน และปัญหาระหว่างชุมชนด้วยกัน ซึ่งประเด็นนี้จะต้องเข้ามาแก้ไขโดยใช้แผนชุมชน (Community plan) เพื่อสร้างรายได้ สร้างอาชีพให้กับชุมชน และจะต้องหาวิธีการต่าง ๆ ที่แก้ปัญหาคือความขัดแย้งที่เกิดขึ้น

1.3 จากแนวคิดการท่องเที่ยวอย่างยั่งยืน (Sustainable tourism) ของ McKercher (1993) และ Hassan (2000) มุ่งที่การใช้ทรัพยากรธรรมชาติอย่างถูกต้อง และธำรงรักษาเพื่อการใช้ประโยชน์ในอนาคตโดยมีการพัฒนาผลิตภัณฑ์ท่องเที่ยวให้มีคุณภาพที่ดีขึ้น ซึ่งจะมุ่งที่สภาพแวดล้อมของท้องถิ่น หลักสำคัญของการพัฒนาการท่องเที่ยวอย่างยั่งยืนก็คือ จะต้องมียุทธศาสตร์ที่ถูกต้องและไม่ทำให้การท่องเที่ยวทำลายสภาพแวดล้อม นอกจากนี้การท่องเที่ยวแบบยั่งยืน (Sustainable tourism) จะมีบทบาทสำคัญในการพัฒนาชุมชนด้วย นั่นคือ (3) ระบบสังคมวัฒนธรรม ดังนั้นเพื่อบรรลุความสมดุลระหว่าง 3 ประการนี้ จำเป็นต้องอาศัยการมีทัศนสถาน (Institutional perspective) เพื่อการบริหารเป็นสื่อกลางในการอำนวยความสะดวกให้เกิดความเจริญเติบโต (Eden, Falkheden & Malbert, 2000; Spangenberg, 2002; Spangenberg & Valentin, 1999) (4) ทัศนสถาน (Institutional perspective) ซึ่งในที่นี้คือภาครัฐจะต้องเป็นแกนนำสร้างให้เกิดการมีส่วนร่วมจากชุมชน เช่น การจัดกิจกรรมร่วมกันเพื่ออนุรักษ์ อนุรักษ์สิ่งแวดล้อมในชุมชน โดยยึดหลักความรับผิดชอบต่อสังคม การมีส่วนร่วมและความเกี่ยวข้องกับชุมชนและกลุ่มอื่น ๆ ซึ่งเรียกว่าผู้มีส่วนได้ส่วนเสีย (Stakeholders) ที่เกี่ยวข้องกับธุรกิจการท่องเที่ยว

2. หลักการพัฒนาการท่องเที่ยวที่ยั่งยืน

2.1 มีการดำเนินการจัดการภายใต้ขีดความสามารถในการรองรับของระบบนิเวศ (Carrying capacity) ในการทดแทนฟื้นฟู ให้สามารถผลิตและให้บริการต่าง ๆ ที่เกี่ยวข้องได้ตลอดไป โดยไม่ลดถอยหรือเสื่อมโทรมลง ตระหนักถึงการมีส่วนร่วมของคนในชุมชน (Local participation) และความต้องการของชุมชน (Local needs)

2.2 มีการกระจายประโยชน์อย่างเป็นธรรมสู่ท้องถิ่น (Equity)

2.3 ให้ประสบการณ์ันทนาการที่มีคุณค่าแก่นักท่องเที่ยว (Quality of experience)

2.4 ให้ผู้มาเยือนหรือนักท่องเที่ยวได้เรียนรู้และเข้าใจเกี่ยวกับพื้นที่ ทรัพยากร และวิถีชีวิต (Education and understanding)

2.5 เน้นการออกแบบที่กลมกลืนกับสถาปัตยกรรมท้องถิ่น และใช้วัสดุในท้องถิ่น (Local architecture and local material)

2.6 เน้นการผสมผสานการท่องเที่ยวแบบยั่งยืนสู่แผนพัฒนาระดับท้องถิ่น ภูมิภาค และระดับประเทศ (Integration of sustainable tourism to local, regional and national plans)

2.7 เน้นข้อมูลพื้นฐานเพื่อเป็นฐานการตัดสินใจ และการติดตามตรวจสอบ (Information and Monitoring)

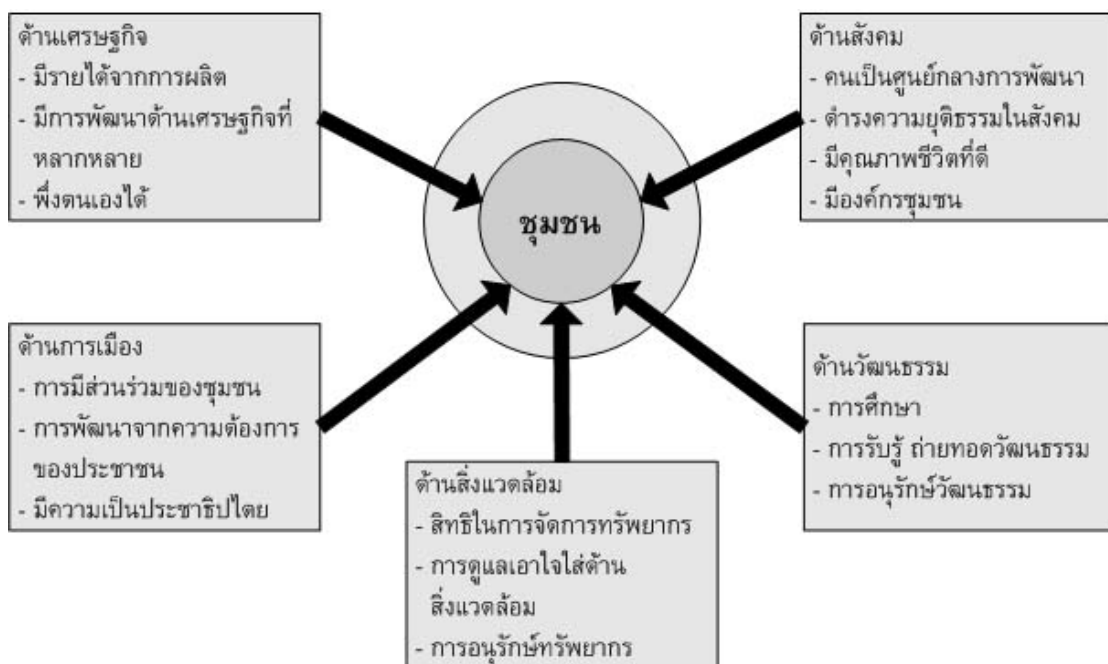
จากแนวคิดการพัฒนาการท่องเที่ยวให้ยั่งยืนจนนำไปสู่การพัฒนาที่ยั่งยืนได้ สามารถสรุปได้ว่า การพัฒนานั้นต้องเริ่มต้นจากชุมชนท้องถิ่นภายใต้มิติต่าง ๆ (ดูภาพประกอบ) ดังนี้ (พจนานุกรม, 2546, หน้า 20-22)

(1) มิติด้านสิ่งแวดล้อม กิจกรรมนี้ควรก่อให้เกิดการเรียนรู้ และร่วมมือกันในการอนุรักษ์สิ่งแวดล้อมและทรัพยากรธรรมชาติ รวมทั้งจำกัดให้เกิดผลกระทบด้านสิ่งแวดล้อมให้น้อยที่สุด

(2) มิติด้านการเมือง กิจกรรมนี้ควรเป็นส่วนหนึ่งของการรณรงค์การมีส่วนร่วมของประชาชนในระดับล่าง โดยการสร้างกระบวนการวางแผน และการตัดสินใจในการพัฒนาการท่องเที่ยวของชุมชน

(3) มิติด้านสังคมและวัฒนธรรม กิจกรรมนี้ควรสร้างสรรค์การแลกเปลี่ยน (เมือง-ชนบท) เพื่อเพิ่มความเข้าใจและตระหนักในคุณค่าของวัฒนธรรมท้องถิ่น รวมทั้งการรู้เท่าทันต่อวัฒนธรรมแบบเมืองที่เติบโตอย่างไร้รากฐาน

(4) มิติด้านเศรษฐกิจ กิจกรรมนี้ควรนำไปสู่การกระจายรายได้และผลกำไรที่เกิดจากการท่องเที่ยวให้เกิดกับชุมชนอย่างแท้จริง ดังนั้นประชาชนในพื้นที่จะเป็นปัจจัยหลักในการพัฒนาและควบคุมการเติบโตของการท่องเที่ยวในพื้นที่ของตนเอง โดยไม่เกิดความขัดแย้งกับการอนุรักษ์ทรัพยากรธรรมชาติ



ภาพที่ 2.8 แสดงองค์ประกอบหลัก 5 ด้านของการพัฒนาชุมชน (พจนานุกรม, 2546, หน้า 12, 20)

ภายใต้มิติต่าง ๆ ที่กล่าวมาข้างต้นและหลักการการท่องเที่ยวที่ยั่งยืนจะเห็นได้ว่ามีความสอดคล้องกับการท่องเที่ยวรูปแบบหนึ่งที่มีบทบาทสำคัญในด้านการให้ความรู้กับนักท่องเที่ยวด้านการส่งเสริมเศรษฐกิจ อนุรักษ์สิ่งแวดล้อมและทรัพยากรธรรมชาติควบคู่กันไปตลอดจนการเปิดโอกาสให้ชุมชนท้องถิ่นมีส่วนร่วมในการบริหารจัดการแหล่งท่องเที่ยว เพื่อพัฒนาคุณภาพของประชาชนท้องถิ่นที่อาศัยอยู่ในแหล่งท่องเที่ยวและบริเวณข้างเคียง คือ การท่องเที่ยวเชิงนิเวศ หรือ Ecotourism ซึ่งเป็นรูปแบบหนึ่งของการท่องเที่ยวอย่างยั่งยืน

งานวิจัยที่เกี่ยวข้อง

กาญจนา ทองทั่ว และคณะ (2545) ได้ทำการวิจัยเรื่อง รูปแบบการจัดการการท่องเที่ยวเชิงนิเวศบ้านวังอ้อ ตำบลหัวดอน อำเภอเมืองใน จังหวัดอุบลราชธานี ผลการศึกษาและการดำเนินกิจกรรมพบว่า ศักยภาพของแหล่งท่องเที่ยวเชิงนิเวศจุดหลักคือป่าชุมชนดงใหญ่บ้านวังอ้อ ซึ่งมีลักษณะอุดมสมบูรณ์จากการร่วมกันดูแลของชุมชน มีศักยภาพระดับปานกลาง แต่มีจุดเด่นอยู่ที่ประวัติความเป็นมาจากป่าที่ถูกทำลาย แล้วกลับมาฟื้นคืนสภาพที่อุดมสมบูรณ์จากความเข้มแข็งของชาวบ้านที่ช่วยกันดูแลรักษาและสำนึกของความเป็นเจ้าของทรัพยากรร่วมกัน รูปแบบและแนวทางการท่องเที่ยวจะให้ความสำคัญกับการให้ความรู้ ความเข้าใจ การสร้างจิตสำนึกของชุมชนและนักท่องเที่ยว โดยใช้การบรรยายโดยชุมชน เยาวชนและการแลกเปลี่ยนเรียนรู้ตลอดเส้นทางเดินป่าศึกษาธรรมชาติ มี 2 รูปแบบ คือ แบบเข้ามาเย็นกลับ และแบบพักค้างแรม มี 7 ฐานความรู้คือ ฐานอนุรักษ์ไก่อป่า ฐานสมุนไพร ฐานทำลายฐานอนุรักษ์ ฐานถ้ำวัลย์ ฐานลำเซบาย หลังจากทดลองเปิดการท่องเที่ยว พบว่า มีนักท่องเที่ยวที่เป็นทั้งองค์กร ชุมชน ชาวบ้าน ในจังหวัดอุบลราชธานี และจังหวัดใกล้เคียงได้มาท่องเที่ยว ศึกษาดูงานมากถึง 29 คณะ ในระยะเวลา 4 เดือน รายได้ที่เกิดขึ้นส่วนใหญ่เป็นรายได้ทางอ้อม ซึ่งได้มาจากการซื้อสินค้ามากกว่าอัตราค่าบริการ ความภาคภูมิใจสูงสุดของชุมชนวังอ้อในการเปิดการท่องเที่ยวคือ การได้รับการยอมรับ ยกย่อง ชื่นชมจากชาวบ้าน องค์กรหน่วยงานที่เกี่ยวข้อง มีรายการโทรทัศน์หลายช่องลงมาทำรายการ รวมทั้งมีหมู่บ้านไม่น้อยกว่า 2 หมู่บ้านนำรูปแบบการท่องเที่ยวจากการได้มาศึกษาดูงาน แลกเปลี่ยนการเรียนรู้ลงไปใช้ในหมู่บ้านของตนเอง

ปัญหาอุปสรรคในการจัดการท่องเที่ยวเชิงนิเวศ เป็นความไม่เข้าใจในวัตถุประสงค์ของการเปิดพื้นที่ป่าอนุรักษ์เป็นแหล่งท่องเที่ยวของชุมชนบ้านวังอ้อที่ต้องการเปิดป่าเพื่อสร้างกระบวนการแลกเปลี่ยนเรียนรู้ สร้างจิตสำนึกให้คนดูหวงแหนทรัพยากรป่า มากกว่ารายได้ที่เกิดขึ้นจากการท่องเที่ยวโดยตรง ซึ่งจะสวนทางกับแนวคิดของการทำธุรกิจซึ่งนึกถึงค่าตอบแทนว่าคุ้มหรือไม่ และสินค้าชุมชนซึ่งมีปริมาณไม่มากเนื่องจากชุมชนบ้านวังอ้อเป็นชุมชนที่มีการทำการเกษตรตลอดทั้งปี ไม่มีช่วงว่างงาน

กานดา วาสะสิริ (2545) ได้ทำการวิจัยเรื่อง ความรู้ เจตคติ และบทบาทของสมาชิกสภาองค์การบริหารส่วนตำบลในการจัดการ การท่องเที่ยวเชิงนิเวศ จังหวัดราชบุรี การวิจัยครั้งนี้ มีวัตถุประสงค์เพื่อศึกษาระดับและความสัมพันธ์ของความรู้ เจตคติ และบทบาทของสมาชิกองค์การบริหารส่วนตำบลในการจัดการการท่องเที่ยวเชิงนิเวศ โดยศึกษาตัวแปรที่เกี่ยวข้อง ได้แก่ ระยะเวลาการทำงาน ระดับการศึกษา การรับรู้ข่าวสาร เกี่ยวกับการจัดการท่องเที่ยวเชิงนิเวศ และประสบการณ์เข้ารับการฝึกอบรมด้านการจัดการการท่องเที่ยวเชิงนิเวศ ในการดำเนินการวิจัยครั้งนี้เป็นการวิจัยเชิงสำรวจ โดยใช้แบบสอบถามกับสมาชิกสภาองค์การบริหารส่วนตำบล 148 ราย และสัมภาษณ์แบบเจาะลึกกับ ปลัดองค์การบริหารส่วนตำบล 7 ราย ทำการวิเคราะห์ข้อมูลโดยใช้การแจกแจงความถี่ ค่าร้อยละ ค่าเฉลี่ย ค่าเบี่ยงเบนมาตรฐาน หาค่าสัมประสิทธิ์สหสัมพันธ์แบบเพียร์สัน และการทดสอบความสัมพันธ์ด้วยสถิติไคสแควร์ รวมทั้งใช้ข้อมูลจากการสัมภาษณ์มาประกอบ ผลการศึกษาผลการวิจัยสรุปได้ดังนี้ ประชากรส่วนใหญ่มีความรู้ในการจัดการการท่องเที่ยวเชิงนิเวศอยู่ในระดับต่ำ มีเจตคติในการจัดการการท่องเที่ยวเชิงนิเวศในระดับที่เห็นด้วยและมีบทบาทในการจัดการท่องเที่ยวเชิงนิเวศในระดับปฏิบัติบ่อยครั้ง ซึ่งเมื่อวิเคราะห์หาความสัมพันธ์ระหว่างความรู้ เจตคติ และบทบาทในการจัดการการท่องเที่ยวเชิงนิเวศกับตัวแปรที่ศึกษา พบว่า ความรู้เกี่ยวกับการจัดการการท่องเที่ยวเชิงนิเวศขึ้นอยู่กับระดับการศึกษา อย่างมีนัยสำคัญทางสถิติที่ระดับ 0.05 ส่วนบทบาทในการจัดการการท่องเที่ยวเชิงนิเวศขึ้นอยู่กับประสบการณ์เข้ารับการฝึกอบรมด้านการจัดการการท่องเที่ยวเชิงนิเวศ อย่างมีนัยสำคัญทางสถิติที่ระดับ 0.05 และเมื่อศึกษาสหสัมพันธ์ระหว่างความรู้ เจตคติ และบทบาทในการจัดการการท่องเที่ยวเชิงนิเวศ พบว่า ความรู้มีความสัมพันธ์กับบทบาทในเชิงลบ แต่ความรู้ไม่มีความสัมพันธ์กับเจตคติ และเจตคติไม่มีความสัมพันธ์กับบทบาท ในส่วนของปัญหาและข้อเสนอแนะในการจัดการการท่องเที่ยวเชิงนิเวศที่ได้จากการสัมภาษณ์แบบเจาะลึกกับปลัดองค์การบริหารส่วนตำบล พบว่า ปัญหาเกิดจากองค์การบริหารส่วนตำบลยังขาดงบประมาณและบุคลากรที่มีความเชี่ยวชาญในด้านการจัดการการท่องเที่ยวเชิงนิเวศ ดังนั้นองค์การบริหารส่วนตำบลจึงควรเสนอให้รัฐบาลเพิ่มงบประมาณให้มากขึ้น หรือควรขอความช่วยเหลือและร่วมมือจากหน่วยงานอื่น และควรจัดอบรมในเรื่องของบทบาทอำนาจหน้าที่ของสมาชิกสภาองค์การบริหารส่วนตำบลในการจัดการการท่องเที่ยวเชิงนิเวศ ข้อเสนอแนะที่ได้จากการวิจัย พบว่า หน่วยงานที่เกี่ยวข้องทั้งภาครัฐและเอกชน ควรส่งเสริมความรู้เกี่ยวกับการจัดการการท่องเที่ยวเชิงนิเวศให้แก่สมาชิกสภาองค์การบริหารส่วนตำบลเพิ่มมากขึ้น

ปรีชญานันท์ นักพ็อน (2547) ได้ทำการวิจัยเรื่อง การศึกษาการจัดการการท่องเที่ยวเชิงนิเวศกรณีศึกษาอุทยานแห่งชาติหมู่เกาะสุรินทร์และอุทยานแห่งชาติหมู่เกาะอ่างทอง การศึกษาพบว่าอุทยานแห่งชาติหมู่เกาะสุรินทร์นั้นอุทยานฯ มีบทบาทในการควบคุมดูแลนักท่องเที่ยวในทุก ๆ ด้าน ในขณะที่การท่องเที่ยวในอุทยานแห่งชาติหมู่เกาะอ่างทองนั้นผู้ประกอบการเอกชนจะเป็นผู้ที่มีบทบาทสำคัญในการควบคุมดูแลการท่องเที่ยวในพื้นที่ อุทยานฯ มีบทบาทในด้านการอำนวยความสะดวกและดูแลพื้นที่มากกว่า

อุทยานแห่งชาติหมู่เกาะสุรินทร์และอุทยานแห่งชาติหมู่เกาะอ่างทองมีแนวทางจัดการด้านพื้นที่และด้านกิจกรรมและการเรียนรู้ยกเว้นเรื่องการกำหนดขีดความสามารถในการรองรับของพื้นที่ซึ่งอุทยานแห่งชาติทั้ง 2 แห่งยังไม่มีแนวทางที่ชัดเจนพบว่า อุทยานแห่งชาติหมู่เกาะสุรินทร์และหมู่

เกาะอ่างทองสามารถดูแลรักษาทรัพยากรธรรมชาติและระบบนิเวศได้อย่างสมบูรณ์ และนักท่องเที่ยวส่วนใหญ่มีความพึงพอใจในด้านต่าง ๆ จากการท่องเที่ยว และเห็นว่าจากกิจกรรมที่ทำในอุทยานแห่งชาติสามารถทำให้เกิดความรู้ความเข้าใจและจิตสำนึกเกี่ยวกับการอนุรักษ์ทรัพยากรธรรมชาติ แต่อย่างไรก็ตามอุทยานแห่งชาติทั้ง 2 แห่งยังไม่มีทำให้ความสำคัญกับการจัดการด้านการมีส่วนร่วม และยังเปิดโอกาสให้ชุมชนท้องถิ่นเข้ามามีส่วนร่วมเพียงบางส่วนเท่านั้น ชุมชนท้องถิ่นจึงไม่สามารถได้รับประโยชน์ที่ชัดเจนจากการท่องเที่ยวในพื้นที่ได้

สมบูรณ์ ประสาททอง (2551) ได้ศึกษาเรื่อง การศึกษาเพื่อกำหนดแนวทางการจัดการการท่องเที่ยวเชิงนิเวศ กรณีศึกษาอุทยานแห่งชาติแก่งกระจานจังหวัดเพชรบุรีและจังหวัดประจวบคีรีขันธ์ การศึกษาครั้งนี้มีวัตถุประสงค์เพื่อศึกษาหาแนวทางการพัฒนาการท่องเที่ยวเชิงนิเวศในพื้นที่อุทยานแห่งชาติแก่งกระจาน ที่มีเป้าหมายและวิธีการที่ชัดเจน โดยใช้การวิจัยวางแผนเชิงกลยุทธ์เพื่อพร้อมจะนำไปสู่การปฏิบัติได้ การเก็บข้อมูลใช้แบบสัมภาษณ์เชิงลึกเป็นเครื่องมือในการเก็บรวบรวมข้อมูลจากบุคคลที่มีลักษณะเป็นผู้ให้ข้อมูลหลัก เพื่อวิเคราะห์สภาพแวดล้อมการจัดการท่องเที่ยวเชิงนิเวศของพื้นที่อุทยานแห่งชาติแก่งกระจาน ประชากรที่ศึกษาได้แก่ เจ้าหน้าที่อุทยานแห่งชาติแก่งกระจานจำนวน 14 คน นักท่องเที่ยวจำนวน 10 คน ผู้นำและประชาชนในท้องถิ่นจำนวน 5 คน ผู้ประกอบการในท้องถิ่นจำนวน 5 คน

ผลการวิเคราะห์สภาพแวดล้อมการจัดการท่องเที่ยวเชิงนิเวศของพื้นที่อุทยานแห่งชาติแก่งกระจานตามหลักการวิจัยวางแผนเชิงกลยุทธ์ได้ดังต่อไปนี้

อุทยานแห่งชาติแก่งกระจานควรมีแนวทางในการจัดการแหล่งท่องเที่ยวที่มีการอนุรักษ์ธรรมชาติ สะอาดปลอดภัย ให้ความรู้ ชุมชนมีส่วนร่วมพัฒนา และจัดการอย่างมีประสิทธิภาพ ซึ่งมีเป้าหมายหลัก 6 ประการได้แก่ (1) มีการจัดการที่ลดผลกระทบต่อสิ่งแวดล้อมด้านน้ำเสียและขีดความสามารถในการรองรับในแหล่งท่องเที่ยวทางธรรมชาติทุกแห่งของอุทยานแห่งชาติแก่งกระจาน (2) จัดระบบสาธารณูปโภคและระบบโครงสร้างพื้นฐานที่สอดคล้องกับแหล่งท่องเที่ยวทางธรรมชาติและนักท่องเที่ยว (3) มีกิจกรรมให้ความรู้ ระบบสื่อความหมายและอุปกรณ์สื่อสารที่ทันสมัยสอดคล้องกับแหล่งท่องเที่ยวและตอบสนองความต้องการของนักท่องเที่ยว (4) จัดฝึกอบรมบุคลากรให้มีความรู้เกี่ยวกับทรัพยากร ระบบนิเวศและสิ่งแวดล้อมในพื้นที่อย่างถูกต้องชัดเจน (5) จัดบุคลากรให้มีคุณสมบัติเหมาะสมกับงานที่ได้รับมอบหมายและมีการประสานงานกันอย่างเป็นระบบ (6) กระจายรายได้และให้ประชาชนในท้องถิ่นมีส่วนร่วมในการวางแผนพัฒนาการท่องเที่ยวในพื้นที่ โดยมีวัตถุประสงค์เชิงกลยุทธ์ ตัวชี้วัดและโครงการต่าง ๆ ที่ตอบสนองต่อเป้าหมายหลัก ซึ่งสามารถนำมาเขียนเป็นแผนที่ทางกลยุทธ์ที่แสดงการเชื่อมโยงในลักษณะเหตุและผลของการพัฒนาการท่องเที่ยวเชิงนิเวศได้ เมื่อสามารถบรรลุตามเป้าหมายที่กำหนดไว้ได้แล้ว จึงจัดได้ว่าเป็นการท่องเที่ยวเชิงนิเวศที่สมบูรณ์และสอดคล้องต่อการพัฒนาการท่องเที่ยวที่ยั่งยืนได้

สาทิศ สุข่องศรี (2543) ได้ทำการวิจัยเรื่อง แนวทางการจัดการการท่องเที่ยวเชิงนิเวศของชุมชนคีรีวง อำเภอลานสกา จังหวัดนครศรีธรรมราช การศึกษาในครั้งนี้ มีวัตถุประสงค์เพื่อศึกษาสถานการณ์และรูปแบบการท่องเที่ยวเชิงนิเวศของชุมชนคีรีวงในปัจจุบัน รวมทั้งแนวโน้มการท่องเที่ยวเชิงนิเวศในอนาคต ศึกษาความสัมพันธ์ระหว่างชุมชนคีรีวงกับการท่องเที่ยวเชิงนิเวศและองค์ประกอบ หรือ ปัจจัยในการจัดการการท่องเที่ยวเชิงนิเวศ โดยวิเคราะห์ปัญหาในด้านต่าง ๆ ของ

ชุมชนที่เกี่ยวข้องกับการจัดการการท่องเที่ยวเชิงนิเวศตลอดจนผลกระทบที่เกิดขึ้น ทั้งนี้เพื่อเสนอแนวทางในการจัดการการท่องเที่ยวเชิงนิเวศของชุมชนคีรีวง ผลการศึกษาพบว่า ชุมชนคีรีวงเป็นแหล่งท่องเที่ยวด้านวัฒนธรรมและอุทยานแห่งชาติเขาหลวง ซึ่งอยู่ในบริเวณใกล้เคียงเป็นแหล่งท่องเที่ยวด้านธรรมชาติ โดยชมรมการท่องเที่ยวเชิงอนุรักษ์บ้านคีรีวงเป็นผู้ปฏิบัติในการบริหารจัดการการท่องเที่ยวเชิงนิเวศของชุมชน ภายใต้การกำกับดูแลขององค์การบริหารส่วนตำบลกำโลน การท่องเที่ยวเชิงนิเวศของชุมชนในปัจจุบันมี 3 รูปแบบ ได้แก่ ศึกษาวิถีชีวิตชุมชน ศึกษาธรรมชาติบนยอดเขาหลวงและศึกษาวิถีชีวิตชุมชนรวมทั้งศึกษาธรรมชาติบนยอดเขาหลวงแนวโน้มการจัดการท่องเที่ยวเชิงนิเวศในอนาคตจะดีขึ้นความสัมพันธ์ระหว่างชุมชนคีรีวงกับการท่องเที่ยวเชิงนิเวศมี 2 ลักษณะ ได้แก่ ประโยชน์ที่ชุมชนได้รับและผลกระทบที่เกิดขึ้น องค์ประกอบ หรือ ปัจจัยในการจัดการการท่องเที่ยวเชิงนิเวศ มี 2 ด้าน ได้แก่ ปัจจัยภายในและภายนอก ปัญหาในด้านต่าง ๆ ของชุมชนที่เกี่ยวข้องกับการจัดการการท่องเที่ยวเชิงนิเวศ ได้แก่ ปัญหาด้านกายภาพ เศรษฐกิจ ตลอดจนปัญหาและอุปสรรคอันเป็นข้อจำกัดขององค์การบริหารส่วนตำบลกำโลน ส่วนผลกระทบที่เกิดขึ้น โดยภาพรวมแล้วผลกระทบด้านกายภาพมีมากกว่าด้านเศรษฐกิจ สังคมและด้านวัฒนธรรม แนวทางการจัดการการท่องเที่ยวเชิงนิเวศของชุมชนคีรีวง สรุปได้ว่า รูปแบบควรดำเนินการโดยองค์การบริหารส่วนตำบลกำโลนร่วมกับพหุภาคีที่เกี่ยวข้อง จึงจะเหมาะสม โดยจัดการ 4 ด้าน ตามหลักการพื้นฐานที่สำคัญของการท่องเที่ยวเชิงนิเวศ ได้แก่ การจัดการพื้นที่ท่องเที่ยว การจัดการกิจกรรมและกระบวนการ การจัดการการมีส่วนร่วมของชุมชนและการจัดการที่ยั่งยืนในทุก ๆ ด้าน

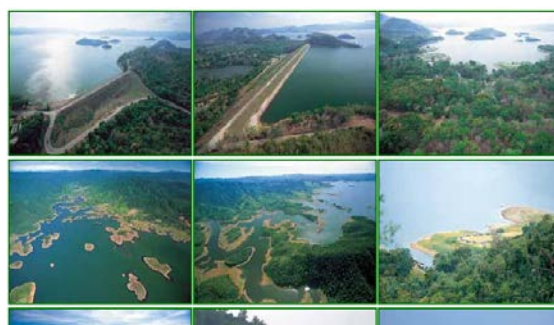
แหล่งท่องเที่ยวในอุทยานแห่งชาติแก่งกระจาน

อุทยานแห่งชาติแก่งกระจานตั้งอยู่ที่ ต. แก่งกระจาน อ. แก่งกระจาน จ. เพชรบุรี 76170

ข้อมูลทั่วไปของอุทยานแห่งชาติแก่งกระจาน ความเป็นมาพอสังเขป เมื่อคราวที่พระบาทสมเด็จพระเจ้าอยู่หัว เสด็จแปรพระราชฐานที่พระราชวังไกลกังวล อำเภอหัวหิน จังหวัดประจวบคีรีขันธ์ และเสด็จที่เขื่อนแก่งกระจาน ได้รับสั่งให้นายถนอม เปรมรัศมี อธิบดีกรมป่าไม้ เข้าเฝ้าเมื่อวันที่ 29 ตุลาคม 2522 ได้มีกระแสพระราชดำรัสว่า “เรื่องป่าต้นน้ำ ลำธารของแม่น้ำเพชรบุรี ขอให้เจ้าหน้าที่ดูแลรักษาอย่าให้มีการลักลอบตัดไม้ ถางป่าทำไร่ในป่าต้นน้ำของแม่น้ำเพชรบุรี เพราะจะทำให้เกิดความแห้งแล้ง แม้จะได้มีการให้สัมปทานป่าแปลงนี้ไปบ้างแล้ว ก็ขอให้เจ้าหน้าที่ตรวจดูแลการทำไม้ อย่าให้เป็นการทำลายป่าเกิดขึ้น” จากพระราชดำรัสดังกล่าวประกอบกับนโยบายของรัฐบาลตามมติคณะรัฐมนตรี เมื่อวันที่ 9 มกราคม 2522 ที่ให้รักษาป่าไว้โดยการประกาศให้เป็นเขตอุทยานแห่งชาติ (อุทยานแห่งชาติแก่งกระจาน, 2556)

แหล่งท่องเที่ยวในอุทยานแห่งชาติแก่งกระจาน มีดังนี้

อ่างเก็บน้ำเขื่อนแก่งกระจาน มีเนื้อที่ประมาณ 46.5 ตารางกิโลเมตร เกิดจากการ



กิจกรรม : ล่องแพ/ล่องเรือ พายเรือแคนู/คายัค
ชมทิวทัศน์ แค้มป์ปิ้ง

สร้างเขื่อนดินปิด 3 ช่องทางระหว่างหุบเขา ทำให้น้ำเอ่อล้นท่วมแก่งน้ำเดิม เป็นพื้นน้ำอาณาเขตกว้างขวางจากยอดเขาเนินเขาหลากหลายเป็นเกาะไหลล้นน้ำถึง 30-40 เกาะ ก่อให้เกิดทิวทัศน์งดงามยิ่งเหมาะสำหรับการนั่งเรือชมทัศนียภาพและชมพระอาทิตย์ตกยามเย็นที่สันเขาตะนาวศรี เขาพะเนินทุ่งอยู่ห่างจากที่ทำการอุทยานแห่งชาติ 50 กิโลเมตร เป็นเขาที่สูงประมาณ 1,207 เมตรจากระดับน้ำทะเลปานกลาง จึงมีความหนาวเย็นตลอดปี บนยอดเขาปกคลุมด้วยทุ่งหญ้าและไม้ต้นเล็ก ๆ ประกอบด้วยทิวทัศน์ที่งดงามทั้งยามปกติ และยามมีทะเลหมอกในช่วงปลายฤดูฝนและต้นฤดูฝนหนาวที่งดงามที่สุดแห่งหนึ่ง การเดินเท้าขึ้นยอดเขาพะเนินทุ่งมี 2 เส้นทาง เส้นทางแรกเริ่มจาก กม. ที่ 27.5 ของเส้นทางสายวังวน-พะเนินทุ่งโดยเดินข้ามลำธารหลายสายก่อนขึ้นถึงยอดเขาใช้เวลาประมาณ 6 ชั่วโมง อีกเส้นทางหนึ่งเริ่มจากบริเวณ กม. ที่ 30 ของเส้นทางสายวังวน-พะเนินทุ่ง ใช้เวลาเพียง 4 ชั่วโมง แต่ต้องข้ามเนินเขาหลายลูก ผู้สนใจต้องติดต่อขอเจ้าหน้าที่ช่วยนำทาง เนื่องจากเส้นทางบ้านกร่าง-เขาพะเนินทุ่ง เป็นเส้นทางที่ลาดชัน บางช่วงแคบ ผ่านหน้าผา อุทยานแห่งชาติแก่งกระจานจึงกำหนดเวลาขึ้น-ลงสำหรับรถยนต์ที่ใช้เส้นทางนี้ ซึ่งในช่วงฤดูฝนการท่องเที่ยวและพักผ่อนบริเวณบ้านกร่าง-เขาพะเนินทุ่ง ไม่สะดวกอาจก่อให้เกิดอันตรายแก่นักท่องเที่ยว และก่อให้เกิดผลกระทบต่อทรัพยากรธรรมชาติสูง จึงมีกำหนดปิดการท่องเที่ยวและพักผ่อน เฉพาะบริเวณบ้านกร่างและเขาพะเนินทุ่ง ในระหว่างวันที่ 1 สิงหาคม - 31 ตุลาคม ของทุกปี เพื่อความปลอดภัยแก่นักท่องเที่ยวและเปิดโอกาสให้ธรรมชาติได้มีโอกาสฟื้นตัว



กิจกรรม: ชมพรรณไม้ ชมทิวทัศน์ แค้มป์ปิ้ง เดินป่า ระยะไกล ดูนก ดูดาว

น้ำตกป่าละอู เป็นน้ำตกขนาดใหญ่ มีความสูง 15 ชั้น ไหลลดหลั่นลงมาเป็นทางยาว ชั้นที่ 1-3 เหมาะสำหรับการเล่นน้ำ เนื่องจากน้ำตกชั้นที่สูงขึ้นไปต้องปีนป่ายไปตามโขดหินสูงชัน น้ำตกชั้นที่สวยงามที่สุดคือ น้ำตกชั้นที่ 7 มีแอ่งน้ำใหญ่อยู่ท่ามกลางป่าร่มครึ้ม น้ำตกป่าละอูอยู่ทางตอนใต้ของอุทยานแห่งชาติแก่งกระจาน ในท้องที่อำเภอหัวหิน จังหวัดประจวบคีรีขันธ์ ห่าง



กิจกรรม : เดินป่าศึกษาธรรมชาติ เที่ยว น้ำตก ชมพรรณไม้ ชมทิวทัศน์ แค้มป์ปิ้ง ดูนก ดูผีเสื้อ

จากหัวหินประมาณ 60 กิโลเมตร ใกล้หน่วยพิทักษ์อุทยานแห่งชาติที่ กจ.3 (ห้วยป่าเลา) บริเวณนี้ทางอุทยานแห่งชาติจัดให้มีพื้นที่กางเต็นท์ บ้านพัก และค่ายพักแรม

กรอบแนวคิดในการวิจัย

งานวิจัย เรื่อง การพัฒนาขีดความสามารถในการบริหารจัดการเพื่อการเรียนรู้ทางธรรมชาติจากการท่องเที่ยวเชิงนิเวศจากทัศนะของผู้มีส่วนได้ส่วนเสีย สู่การเป็นอุทยานแห่งชาติที่ยั่งยืน : กรณีศึกษาอุทยานแห่งชาติแก่งกระจาน จังหวัดเพชรบุรี ประเทศไทย (Developing Management Competency toward Natural Learning of Ecotourism from Stakeholder's Perspectives Enhancing Sustainable National Park : Case study of Kaeng Krachan National Park, Phetchaburi Province, Thailand) มีกรอบแนวคิดในการวิจัย ดังนี้

