

บทที่ 4

ผลการวิเคราะห์ข้อมูล

การศึกษาเรื่องรูปแบบการพัฒนาชุมชนยุคเกษตรพันธกิจพื้นที่บ้านในการท่องเที่ยวเชิงนิเวศเทือกเขาพระ-เขาสูง อำเภอหนองบัว จังหวัดนครสวรรค์ ผู้วิจัยทำการเก็บรวบรวมข้อมูลโดยใช้แบบสอบถาม แบบบันทึกสนทนากลุ่ม และแบบประเมิน นำข้อมูลที่ได้นำมาวิเคราะห์อย่างเป็นระบบตามหลักวิชา และนำเสนอผลการศึกษา โดยแบ่งออกเป็น 3 ช่วง

ช่วงที่ 1 การนำเสนอผลการวิเคราะห์ข้อมูลผู้ตอบแบบสอบถาม และผลการวิเคราะห์ข้อมูลปัญหาการตลาด มี 2 ตอน คือ

ตอนที่ 1 การวิเคราะห์ข้อมูลพื้นฐานของผู้ตอบแบบสอบถาม

ตอนที่ 2 การวิเคราะห์ปัญหาคุณลักษณะยุคเกษตรพันธกิจพื้นที่บ้านแบบมีส่วนร่วมในการท่องเที่ยวเชิงนิเวศเทือกเขาพระ – เขาสูง อำเภอหนองบัว จังหวัดนครสวรรค์

ช่วงที่ 2 การวิเคราะห์ร่างรูปแบบการพัฒนาชุมชนยุคเกษตรพันธกิจพื้นที่บ้านแบบมีส่วนร่วมในการท่องเที่ยวเชิงนิเวศเทือกเขาพระ – เขาสูง อำเภอหนองบัว จังหวัดนครสวรรค์

ช่วงที่ 3 การวิเคราะห์ผลการประเมินบทบาทนรูปแบบการพัฒนาชุมชนยุคเกษตรพันธกิจพื้นที่บ้านแบบมีส่วนร่วมในการท่องเที่ยวเชิงนิเวศเทือกเขาพระ – เขาสูง อำเภอหนองบัว จังหวัดนครสวรรค์

สัญลักษณ์ที่ใช้ในการวิเคราะห์ข้อมูล

การศึกษานี้ กำหนดสัญลักษณ์เพื่อใช้ในการวิเคราะห์ข้อมูล ดังนี้

\bar{X} แทนค่าเฉลี่ย (Arithmetic Mean)

S.D. แทนค่าเบี่ยงเบนมาตรฐาน (Standard Deviation)

ผลการวิเคราะห์ข้อมูลการวิจัย

ช่วงที่ 1 การนำเสนอผลการวิเคราะห์ข้อมูลผู้ตอบแบบสอบถาม และผลการวิเคราะห์ข้อมูลปัญหาการตลาด มี 2 ตอน คือ

ตอนที่ 1 การวิเคราะห์ข้อมูลพื้นฐานของผู้ตอบแบบสอบถาม

ตอนที่ 2 การวิเคราะห์ปัญหาคุณลักษณะบุคลิกบุคคลที่พหิภักดิ์ที่บ้าน

แบบมีส่วนร่วมในการท่องเที่ยวเชิงนิเวศเทือกเขาพระ – เขาสูง อำเภอหนองบัว จังหวัดนครสวรรค์

ตอนที่ 1 การวิเคราะห์ข้อมูลพื้นฐานของผู้ตอบแบบสอบถาม

ตารางที่ 4.1 จำนวนร้อยละข้อมูลทั่วไปของผู้ตอบแบบสอบถามจำแนกตามเพศ

เพศ	จำนวน	ร้อยละ
ชาย	163	44.41
หญิง	204	55.59
รวม	367	100.00

จากตารางที่ 4.1 พบว่า มีจำนวนผู้ตอบแบบสอบถามทั้งหมด เป็นชาย 163 คน คิดเป็นร้อยละ 44.41 เป็นหญิง 204 คน คิดเป็นร้อยละ 55.59 ผู้ตอบแบบสอบถามเป็นเพศหญิงมากกว่าเพศชาย

ตารางที่ 4.2 แสดงจำนวนร้อยละของผู้ตอบแบบสอบถามจำแนกตามอายุ

อายุ	จำนวน	ร้อยละ
ต่ำกว่า 30 ปี	199	54.22
30 – 40 ปี	87	23.71
มากกว่า 40 ปี	81	22.07
รวม	367	100.00

จากตารางที่ 4.2 พบว่า ผู้ตอบแบบสอบถามมีอายุต่ำกว่า 30 ปี จำนวน 199 คน คิดเป็นร้อยละ 54.22 อายุระหว่าง 30-40 ปี จำนวน 87 คน คิดเป็นร้อยละ 23.71 อายุมากกว่า 40 ปี จำนวน 81 คน คิดเป็นร้อยละ 22.07 ผู้ตอบแบบสอบถามส่วนใหญ่มีอายุต่ำกว่า 30 ปี

ตอนที่ 2 ผลการวิเคราะห์ข้อมูลปัญหาการพัฒนาชุมชนมัคคุเทศก์พิพิธภัณฑสถานบ้านในการท่องเที่ยว
เชิงนิเวศเทือกเขาพระ-เขาสูง อำเภอหนองบัว จังหวัดนครสวรรค์

ตารางที่ 4.3 ค่าเฉลี่ยและค่าเบี่ยงเบนมาตรฐานปัญหาการพัฒนาชุมชนมัคคุเทศก์พิพิธภัณฑสถานบ้าน
ในการท่องเที่ยวเชิงนิเวศเทือกเขาพระ-เขาสูง อำเภอหนองบัว จังหวัดนครสวรรค์
ที่เป็นปัญหาในภาพรวม

ลำดับที่	ประเด็นปัญหา	ระดับปัญหา		แปลผล	อันดับ
		\bar{X}	S.D.		
1	ด้านการมีมนุษยสัมพันธ์ที่ดีของ มัคคุเทศก์	2.38	1.13	น้อย	10
2	ด้านบุคลิกภาพที่ดีของมัคคุเทศก์	2.44	1.17	น้อย	9
3	ด้านการมีความรู้ดีของมัคคุเทศก์	2.99	1.03	ปานกลาง	8
4	ด้านการมีวาทศิลป์ของมัคคุเทศก์	3.00	1.13	ปานกลาง	7
5	ด้านมีความรักงานของมัคคุเทศก์	3.02	1.14	ปานกลาง	6
6	ด้านความสามารถด้านภาษาไทยและ ภาษาต่างประเทศ	3.11	1.26	ปานกลาง	3
7	ด้านความสามารถด้านวิชาการเกี่ยวกับ แหล่งท่องเที่ยวพิพิธภัณฑสถานบ้านของ มัคคุเทศก์	3.56	1.69	มาก	1
8	ด้านความสามารถในการนำเที่ยวของ มัคคุเทศก์	3.51	1.60	มาก	2
9	ด้านบทบาทและหน้าที่ของมัคคุเทศก์	3.08	1.04	ปานกลาง	4
10	ด้านการมีส่วนร่วมของชุมชน	3.04	1.34	ปานกลาง	5
	รวมเฉลี่ย	3.01	1.25	ปานกลาง	

จากตารางที่ 4.3 เมื่อพิจารณาในภาพรวม พบว่าปัญหาการพัฒนาอุ้มฉักพืชผักพื้นบ้าน ในการท่องเที่ยวเชิงนิเวศเทือกเขาพระ-เขาสูง อำเภอหนองบัว จังหวัดนครสวรรค์ มีค่าเฉลี่ยอยู่ในระดับปานกลาง ($\bar{X} = 3.01$) เมื่อพิจารณาเป็นรายด้านพบว่าส่วนใหญ่อยู่ในระดับปานกลาง อันดับสูงสุด ได้แก่ ด้านความสามารถด้านวิชาการเกี่ยวกับแหล่งท่องเที่ยวพืชผักพื้นบ้านของมุกุเทศ์ อยู่ในระดับมาก ($\bar{X} = 3.56$) รองลงมา ได้แก่ ด้านความสามารถในการนำเที่ยวของมุกุเทศ์ อยู่ในระดับมาก ($\bar{X} = 3.51$) และอันดับต่ำสุด ได้แก่ ด้านการมีมนุษยสัมพันธ์ที่ดีของมุกุเทศ์ อยู่ในระดับน้อย ($\bar{X} = 2.38$)

ตารางที่ 4.4 ค่าเฉลี่ยและค่าเบี่ยงเบนมาตรฐานของระดับปัญหาการพัฒนาบุคลิกภาพจิตที่พิพิธภัณฑสถานบ้านในการท่องเที่ยวเชิงนิเวศเทือกเขาพระ – เขาสูง อำเภอหนองบัว จังหวัดนครสวรรค์ ด้านการมีมนุษยสัมพันธ์ที่ดีของมัคคุเทศก์

ลำดับที่	ประเด็นปัญหา	ระดับปัญหา		แปลผล	อันดับ
		\bar{X}	S.D.		
	ด้านการมีมนุษยสัมพันธ์ที่ดีของมัคคุเทศก์				
1.	มัคคุเทศก์มองโลกในแง่ดีมีความสุขจิตใจ	2.22	1.14	น้อย	5
2.	มัคคุเทศก์มีอารมณ์ขัน สดชื่น ร่าเริง	2.74	1.18	ปานกลาง	1
3.	มัคคุเทศก์มีน้ำใจ พร้อมทั้งจะให้ความช่วยเหลือยินดีให้เห็นผู้อื่นมีความสุข	2.28	1.12	น้อย	4
4.	มัคคุเทศก์มีความเอื้อเฟื้อ รู้จักอาหารห่วงใยผู้อื่น	2.32	1.01	น้อย	3
5.	มัคคุเทศก์มีอิทธยาศัยไม่ก้าวร้าวไม่สำคัญคนว่าเด่นเหนือผู้อื่น	2.36	1.19	น้อย	2
	รวมเฉลี่ย	2.38	1.13	น้อย	

จากตารางที่ 4.4 เมื่อพิจารณาในภาพรวม พบว่า ปัญหาการพัฒนาบุคลิกภาพจิตที่พิพิธภัณฑสถานบ้านแบบมีส่วนร่วม ในการท่องเที่ยวเชิงนิเวศเทือกเขาพระ – เขาสูง อำเภอหนองบัว จังหวัดนครสวรรค์ ในด้านการมีมนุษยสัมพันธ์ที่ดีของมัคคุเทศก์ มีค่าเฉลี่ยอยู่ในระดับน้อย ($\bar{X} = 2.38$) เมื่อพิจารณาเป็นรายข้อพบว่า ส่วนใหญ่มีค่าเฉลี่ยอยู่ในระดับน้อย อันดับสูงสุด ได้แก่ มัคคุเทศก์มีอารมณ์ขัน สดชื่น ร่าเริง อยู่ในระดับปานกลาง ($\bar{X} = 2.74$) รองลงมาได้แก่ มัคคุเทศก์มีอิทธยาศัยไม่ก้าวร้าวไม่สำคัญคนว่าเด่นเหนือผู้อื่น อยู่ในระดับน้อย ($\bar{X} = 2.36$) และอันดับต่ำสุด ได้แก่ มัคคุเทศก์มองโลกในแง่ดีมีความสุขจิตใจ อยู่ในระดับน้อย ($\bar{X} = 2.22$)

ตารางที่ 4.5 ค่าเฉลี่ยและค่าเบี่ยงเบนมาตรฐานของระดับปัญหาการพัฒนาชุมชนมวกฤเทศก์พิพิธภัณฑ์
พื้นบ้านในการท่องเที่ยวเชิงนิเวศเทือกเขาพระ – เขาสูง อำเภอหนองบัว
จังหวัดนครสวรรค์ ด้านบุคลิกภาพที่ดีของมวกฤเทศก์

ลำดับที่	ประเด็นปัญหา	ระดับปัญหา		แปลผล	อันดับ
		\bar{X}	S.D.		
6.	ด้านบุคลิกภาพที่ดีของมวกฤเทศก์ มวกฤเทศก์มีพละนาข้มขมบูนรณ ร่งกษย สมส่วนไม่อ้วนหรือว่าผอม จนกินไป	2.41	1.23	น้อย	2
7.	มวกฤเทศก์มีความ คล่องแคล่ว ว่องไว กระฉับกระเฉง สดชื่น แจ่มใส	2.38	1.10	น้อย	3
8.	มวกฤเทศก์มีอารมณ์มั่นคง เขือกเขีน ไม่ หวั่นไหว เษชญสถานการณต์ต่าง ๆ อย่าง สงบสุข สุขุม	2.95	1.14	ปานกลาง	1
9.	มวกฤเทศก์เอาใจใส่ดูแลความสะอาดร่ง กายอย่างทั่วถึง ไม่ปล่อยให้เกิดกราบ กลิ่น อันเป็นที่น่ารังเกียรติ	2.25	1.21	น้อย	6
10.	มวกฤเทศก์แต่งกายเหมาะสมกับกาลเทศะ	2.29	1.22	น้อย	5
11.	มวกฤเทศก์มีกริยามารยาทอ่อนโยน วาจา สุภาพอ่อนหวาน ไพเราะ	2.38	1.14	น้อย	3
	รวมเฉลี่ย	2.44	1.17	น้อย	

จากตารางที่ 4.5 เมื่อพิจารณาในภาพรวม พบว่า ปัญหาการพัฒนาชุมชนมวกฤเทศก์พิพิธภัณฑ์
พื้นบ้านแบบมีส่วนร่วม ในการท่องเที่ยวเชิงนิเวศเทือกเขาพระ – เขาสูง อำเภอหนองบัว จังหวัดนครสวรรค์
ในด้านบุคลิกภาพที่ดีของมวกฤเทศก์ มีค่าเฉลี่ยอยู่ในระดับน้อย ($\bar{X} = 2.44$) เมื่อพิจารณาเป็นรายข้อ
พบว่า ส่วนใหญ่มีค่าเฉลี่ยอยู่ในระดับน้อย อันดับสูงสุด ได้แก่ มวกฤเทศก์ มีอารมณ์มั่นคง เขือกเขีน
ไม่หวั่นไหว เษชญสถานการณต์ต่าง ๆ อย่างสงบสุข สุขุม อยู่ในระดับปานกลาง ($\bar{X} = 2.95$) รองลงมา
ได้แก่ มวกฤเทศก์มีพละนาข้มขมบูนรณ ร่งกษยสมส่วนไม่อ้วนหรือว่าผอม จนกินไป อยู่ในระดับน้อย
($\bar{X} = 2.41$) และอันดับต่ำสุด ได้แก่ มวกฤเทศก์เอาใจใส่ดูแลความสะอาดร่งกายอย่างทั่วถึง
ไม่ปล่อยให้เกิดกราบกลิ่น อันเป็นที่น่ารังเกียรติ อยู่ในระดับน้อย ($\bar{X} = 2.25$)

ตารางที่ 4.6 ค่าเฉลี่ยและค่าเบี่ยงเบนมาตรฐานของระดับปัญหาการพัฒนาชุมชนมัคคุเทศก์พิพิธภัณฑสถานแห่งชาติ
พื้นบ้านในการท่องเที่ยวเชิงนิเวศเทือกเขาพระ - เขาสูง อำเภอหนองบัว
จังหวัดนครสวรรค์ ด้านการมีความรู้ดีของมัคคุเทศก์

ลำดับที่	ประเด็นปัญหา	ระดับปัญหา		แปลผล	อันดับ
		\bar{X}	S.D.		
12.	ด้านการมีความรู้ดีของมัคคุเทศก์ มัคคุเทศก์รู้จำสิ่งที่พบเห็นรอบตัว	3.13	1.11	ปานกลาง	1
13.	มัคคุเทศก์สามารถอธิบายสถานที่ท่องเที่ยว เที่ยวได้ตรงและชัดเจน	3.10	1.13	ปานกลาง	2
14.	มัคคุเทศก์ทำให้การท่องเที่ยวพิพิธภัณฑสถาน บรรลุผล	3.04	1.04	ปานกลาง	3
15.	มัคคุเทศก์สามารถวิเคราะห์การท่องเที่ยว พิพิธภัณฑสถานพื้นบ้านได้อย่างเหมาะสม	2.83	0.95	ปานกลาง	6
16.	มัคคุเทศก์สามารถสังเคราะห์การท่องเที่ยว พิพิธภัณฑสถานพื้นบ้านได้อย่างเหมาะสม	2.91	0.86	ปานกลาง	4
17.	มัคคุเทศก์สามารถประเมิน คัดสินการ ท่องเที่ยวพิพิธภัณฑสถานพื้นบ้านได้ถูกต้อง	2.90	1.06	ปานกลาง	5
	รวมเฉลี่ย	2.99	1.03	ปานกลาง	

จากตารางที่ 4.6 เมื่อพิจารณาในภาพรวม พบว่า ปัญหาการพัฒนาชุมชนมัคคุเทศก์พิพิธภัณฑสถานแห่งชาติพื้นบ้านแบบมีส่วนร่วม ในการท่องเที่ยวเชิงนิเวศเทือกเขาพระ - เขาสูง อำเภอหนองบัว จังหวัดนครสวรรค์ ในด้านการมีความรู้ดีของมัคคุเทศก์ มีค่าเฉลี่ย อยู่ในระดับปานกลาง ($\bar{X} = 2.99$) เมื่อพิจารณาเป็นรายข้อพบว่า ส่วนใหญ่มีค่าเฉลี่ยอยู่ในระดับปานกลาง อันดับสูงสุด ได้แก่ มัคคุเทศก์รู้จำสิ่งที่พบเห็นรอบตัว อยู่ในระดับปานกลาง ($\bar{X} = 3.13$) รองลงมาได้แก่ มัคคุเทศก์สามารถอธิบายสถานที่ท่องเที่ยวได้ตรงและชัดเจน อยู่ในระดับปานกลาง ($\bar{X} = 3.10$) และอันดับต่ำสุด ได้แก่ มัคคุเทศก์สามารถวิเคราะห์การท่องเที่ยวพิพิธภัณฑสถานพื้นบ้านได้อย่างเหมาะสม อยู่ในระดับปานกลาง ($\bar{X} = 2.83$)

ตารางที่ 4.7 ค่าเฉลี่ยและค่าเบี่ยงเบนมาตรฐานของระดับปัญหาการพัฒนาชุมชนมณฑลพิษณุภัณฑ์
 พื้นบ้าน ในการท่องเที่ยวเชิงนิเวศเทือกเขาพระ – เขาสูง อำเภอหนองบัว
 จังหวัดนครสวรรค์ ด้านการมีวาทศิลป์ของมณฑลพิษณุภัณฑ์

ลำดับที่	ประเด็นปัญหา	ระดับปัญหา		แปลผล	อันดับ
		\bar{X}	S.D.		
18.	ด้านการมีวาทศิลป์ของมณฑลพิษณุภัณฑ์ มณฑลพิษณุภัณฑ์มีน้ำเสียงในการบรรยายการ ท่องเที่ยวพิพิธภัณฑสถานพื้นบ้าน ได้ชัดเจน ชวนฟัง	2.92	1.18	ปานกลาง	5
19.	มณฑลพิษณุภัณฑ์มีจังหวะและลีลาการพูดแนะนำ แหล่งท่องเที่ยวพิพิธภัณฑสถานพื้นบ้าน	3.04	1.15	ปานกลาง	3
20.	มณฑลพิษณุภัณฑ์ใช้ระดับภาษาได้เหมาะสมกับ นักท่องเที่ยว	2.91	1.22	ปานกลาง	6
21.	มณฑลพิษณุภัณฑ์ใช้ภาษาถูกต้อง สื่อความหมาย ได้ชัดเจนตรงประเด็น	3.07	1.12	ปานกลาง	2
22.	มณฑลพิษณุภัณฑ์มีลำดับการพูดเข้าใจง่าย	2.99	1.11	ปานกลาง	4
23.	มณฑลพิษณุภัณฑ์สามารถเร้าความสนใจของผู้ ฟังและทำให้ติดตามจนจบ โดยไม่เบื่อ หน่าย	3.08	1.01	ปานกลาง	1
	รวมเฉลี่ย	2.91	1.23	ปานกลาง	

จากตารางที่ 4.7 เมื่อพิจารณาในภาพรวม พบว่า ปัญหาการพัฒนาชุมชนมณฑลพิษณุภัณฑ์
 พื้นบ้านแบบมีส่วนร่วมในการท่องเที่ยวเชิงนิเวศเทือกเขาพระ – เขาสูง อำเภอหนองบัว จังหวัด
 นครสวรรค์ ในด้านการมีวาทศิลป์ของมณฑลพิษณุภัณฑ์ มีค่าเฉลี่ย อยู่ในระดับปานกลาง ($\bar{X} = 2.91$)
 เมื่อพิจารณาเป็นรายข้อพบว่า ส่วนใหญ่มีค่าเฉลี่ยอยู่ในระดับปานกลาง อันดับสูงสุด ได้แก่
 มณฑลพิษณุภัณฑ์สามารถเร้าความสนใจของผู้ฟังและทำให้ติดตามจนจบ โดยไม่เบื่อหน่าย อยู่ในระดับ
 ปานกลาง ($\bar{X} = 3.08$) รองลงมา ได้แก่ มณฑลพิษณุภัณฑ์ใช้ภาษาถูกต้อง สื่อความหมายได้ชัดเจน
 ตรงประเด็น อยู่ในระดับปานกลาง ($\bar{X} = 3.07$) และอันดับต่ำสุด ได้แก่ มณฑลพิษณุภัณฑ์ใช้ระดับภาษา
 ได้เหมาะสมกับนักท่องเที่ยว อยู่ในระดับปานกลาง ($\bar{X} = 2.91$)

ตารางที่ 4.8 ค่าเฉลี่ยและค่าเบี่ยงเบนมาตรฐานของระดับปัญหาการพัฒนาบุคลากรพัชธิภัณฑ์
 พื้นบ้านในการท่องเที่ยวเชิงนิเวศเทือกเขาพระ – เขาสูง อำเภอหนองบัว
 จังหวัดนครสวรรค์ ด้านมีความรักงานของมัคคุเทศก์

ลำดับที่	ประเด็นปัญหา	ระดับปัญหา		แปลผล	อันดับ
		\bar{X}	S.D.		
24.	ด้านมีความรักงานของมัคคุเทศก์ มัคคุเทศก์มีความกระตือรือร้นที่จะ ทำงานในฐานะมัคคุเทศก์	2.98	1.25	ปานกลาง	3
25.	มัคคุเทศก์มีความสุขในการทำงาน มัคคุเทศก์ของตนเอง	3.01	1.16	ปานกลาง	2
26.	มัคคุเทศก์ทำงานมีประสิทธิภาพ	3.06	1.00	ปานกลาง	1
	รวมเฉลี่ย	3.02	1.14	ปานกลาง	

จากตารางที่ 4.8 เมื่อพิจารณาในภาพรวม พบว่า ปัญหาการพัฒนาบุคลากรพัชธิภัณฑ์
 พื้นบ้านแบบมีส่วนร่วม ในการท่องเที่ยวเชิงนิเวศเทือกเขาพระ – เขาสูง อำเภอหนองบัว จังหวัด
 นครสวรรค์ ในด้านมีความรักงานของมัคคุเทศก์ มีค่าเฉลี่ย อยู่ในระดับปานกลาง ($\bar{X} = 3.02$)
 เมื่อพิจารณาเป็นรายข้อ พบว่า ส่วนใหญ่มีค่าเฉลี่ยอยู่ในระดับปานกลาง อันดับสูงสุด ได้แก่
 มัคคุเทศก์ทำงานมีประสิทธิภาพ อยู่ในระดับปานกลาง ($\bar{X} = 3.06$) รองลงมา ได้แก่ มัคคุเทศก์
 มีความสุขในการทำงานมัคคุเทศก์ของตนเอง อยู่ในระดับปานกลาง ($\bar{X} = 3.01$) และอันดับต่ำสุด
 ได้แก่ มัคคุเทศก์มีความกระตือรือร้นที่จะทำงานในฐานะมัคคุเทศก์ อยู่ในระดับปานกลาง
 ($\bar{X} = 2.98$)

ตารางที่ 4.9 ค่าเฉลี่ย และ ค่าเบี่ยงเบนมาตรฐาน ของระดับปัญหาการพัฒนา บุวมักคุเทศก์พิพิธภัณฑสถานบ้าน ในการท่องเที่ยวเชิงนิเวศเทือกเขาพระ – เขาสูง อำเภอหนองบัว จังหวัดนครสวรรค์ ด้านความสามารถด้านภาษาไทย และภาษาต่างประเทศ

ลำดับที่	ประเด็นปัญหา	ระดับปัญหา		แปลผล	อันดับ
		\bar{X}	S.D.		
27.	ด้านความสามารถด้านภาษาไทยและภาษาต่างประเทศ มักคุเทศก์มีความสามารถในการใช้ภาษาไทยกับนักท่องเที่ยวอยู่ในเกณฑ์ดี	2.98	1.24	ปานกลาง	2
28.	มักคุเทศก์มีความสามารถในการใช้ภาษาต่างประเทศกับนักท่องเที่ยวอยู่ในเกณฑ์ดี	3.24	1.28	ปานกลาง	1
	รวมเฉลี่ย	3.11	1.26	ปานกลาง	

จากตารางที่ 4.9 เมื่อพิจารณาในภาพรวม พบว่า ปัญหาการพัฒนาบุวมักคุเทศก์พิพิธภัณฑสถานบ้านแบบมีส่วนร่วม ในการท่องเที่ยวเชิงนิเวศเทือกเขาพระ – เขาสูง อำเภอหนองบัว จังหวัดนครสวรรค์ ในด้านความสามารถด้านภาษาไทย และภาษาต่างประเทศ มีค่าเฉลี่ย อยู่ในระดับปานกลาง ($\bar{X} = 3.11$) เมื่อพิจารณาเป็นรายข้อพบว่า อันดับสูงสุด ได้แก่ มักคุเทศก์มีความสามารถในการใช้ภาษาต่างประเทศกับนักท่องเที่ยวอยู่ในเกณฑ์ดี อยู่ในระดับปานกลาง ($\bar{X} = 3.24$) และอันดับต่ำสุด ได้แก่ มักคุเทศก์มีความสามารถในการใช้ภาษาไทยกับนักท่องเที่ยวอยู่ในเกณฑ์ดี อยู่ในระดับปานกลาง ($\bar{X} = 2.98$)

ตารางที่ 4.10 ค่าเฉลี่ย และค่าเบี่ยงเบนมาตรฐาน ของระดับปัญหาการพัฒนาชุมชนมัคคุเทศก์
พิพิธภัณฑสถานบ้านในการท่องเที่ยวเชิงนิเวศเทือกเขาพระ – เขาสูง อำเภอหนองบัว
จังหวัดนครสวรรค์ ด้านความสามารถด้านวิชาการ เกี่ยวกับแหล่งท่องเที่ยว
พิพิธภัณฑสถานบ้าน ของมัคคุเทศก์

ลำดับที่	ประเด็นปัญหา	ระดับปัญหา		แปลผล	อันดับ
		\bar{X}	S.D.		
29.	ด้านความสามารถด้านวิชาการเกี่ยวกับแหล่งท่องเที่ยวพิพิธภัณฑสถานบ้านของมัคคุเทศก์	3.66	1.25	มาก	1
30.	มัคคุเทศก์ขาดความรู้เกี่ยวกับพิพิธภัณฑสถานบ้าน	3.42	2.96	ปานกลาง	4
31.	มัคคุเทศก์ขาดความรู้เกี่ยวกับความเป็นไทย	3.65	1.17	มาก	2
32.	มัคคุเทศก์ขาดความรู้รอบตัวอื่นๆเกี่ยวกับนักท่องเที่ยว	3.51	1.38	มาก	3
	รวมเฉลี่ย	3.56	1.69	มาก	

จากตารางที่ 4.10 เมื่อพิจารณาในภาพรวม พบว่า ปัญหาการพัฒนาชุมชนมัคคุเทศก์พิพิธภัณฑสถานบ้านแบบมีส่วนร่วม ในการท่องเที่ยวเชิงนิเวศเทือกเขาพระ – เขาสูง อำเภอหนองบัว จังหวัดนครสวรรค์ ในด้านทักษะด้านวิชาการในการท่องเที่ยว มีค่าเฉลี่ย อยู่ในระดับมาก ($\bar{X} = 3.56$) เมื่อพิจารณาเป็นรายข้อพบว่า ส่วนใหญ่มีค่าเฉลี่ยอยู่ในระดับมาก อันดับสูงสุด ได้แก่ มัคคุเทศก์ขาดความรู้เกี่ยวกับพิพิธภัณฑสถานบ้าน อยู่ในระดับมาก ($\bar{X} = 3.66$) รองลงมา ได้แก่ มัคคุเทศก์ขาดความรู้รอบตัวอื่นๆเกี่ยวกับนักท่องเที่ยว อยู่ในระดับมาก ($\bar{X} = 3.65$) และอันดับต่ำสุด ได้แก่ มัคคุเทศก์ขาดความรู้เกี่ยวกับความเป็นไทย อยู่ในระดับปานกลาง ($\bar{X} = 3.51$)

ตารางที่ 4.11 ค่าเฉลี่ย และค่าเบี่ยงเบนมาตรฐาน ของระดับปัญหาการพัฒนาชุมชนมัคคุเทศก์
พิพิธภัณฑสถานบ้านในการท่องเที่ยวเชิงนิเวศเทือกเขาพระ – เขาสูง อำเภอหนองบัว
จังหวัดนครสวรรค์ ด้านความสามารถในการนำเที่ยวของมัคคุเทศก์

ลำดับที่	ประเด็นปัญหา	ระดับปัญหา		แปลผล	อันดับ
		\bar{X}	S.D.		
33.	ด้านความสามารถในการนำเที่ยวของ มัคคุเทศก์ มัคคุเทศก์มีความสามารถในการจัดเวลา นำเที่ยว	2.98	1.16	ปานกลาง	2
34.	มัคคุเทศก์มีความสามารถในการเฝ้าความ สนใจ	4.03	2.04	มาก	1
	รวมเฉลี่ย	3.51	1.60	มาก	

จากตารางที่ 4.11 เมื่อพิจารณาในภาพรวม พบว่า ปัญหาการพัฒนาชุมชนมัคคุเทศก์พิพิธภัณฑสถานบ้านแบบมีส่วนร่วม ในการท่องเที่ยวเชิงนิเวศเทือกเขาพระ – เขาสูง อำเภอหนองบัว จังหวัดนครสวรรค์ ใน ด้านความสามารถในการนำเที่ยวของมัคคุเทศก์ มีค่าเฉลี่ย อยู่ในระดับมาก ($\bar{X} = 3.51$) เมื่อพิจารณาเป็นรายข้อพบว่า อันดับสูงสุด ได้แก่ มัคคุเทศก์มีความสามารถในการเฝ้าความสนใจ อยู่ในระดับมาก ($\bar{X} = 4.03$) และอันดับต่ำสุด ได้แก่ มัคคุเทศก์มีความสามารถในการจัดเวลานำเที่ยว อยู่ในระดับปานกลาง ($\bar{X} = 2.98$)

ตารางที่ 4.12 ค่าเฉลี่ย และ ค่าเบี่ยงเบนมาตรฐาน ของระดับปัญหาการพัฒนาชุมชนมัคคุเทศก์
พิพิธภัณฑสถานบ้าน ในการท่องเที่ยวเชิงนิเวศเทือกเขาพระ – เขาสูง อำเภอหนองบัว
จังหวัดนครสวรรค์ ด้านบทบาทและหน้าที่ของมัคคุเทศก์

ลำดับที่	ประเด็นปัญหา	ระดับปัญหา		แปลผล	อันดับ
		\bar{X}	S.D.		
35.	ด้านบทบาทและหน้าที่ของมัคคุเทศก์ บทบาทและหน้าที่ของมัคคุเทศก์ใน ฐานะตัวแทนประเทศหรือท้องถิ่น	3.08	1.04	ปานกลาง	1
	รวมเฉลี่ย	3.08	1.04	ปานกลาง	

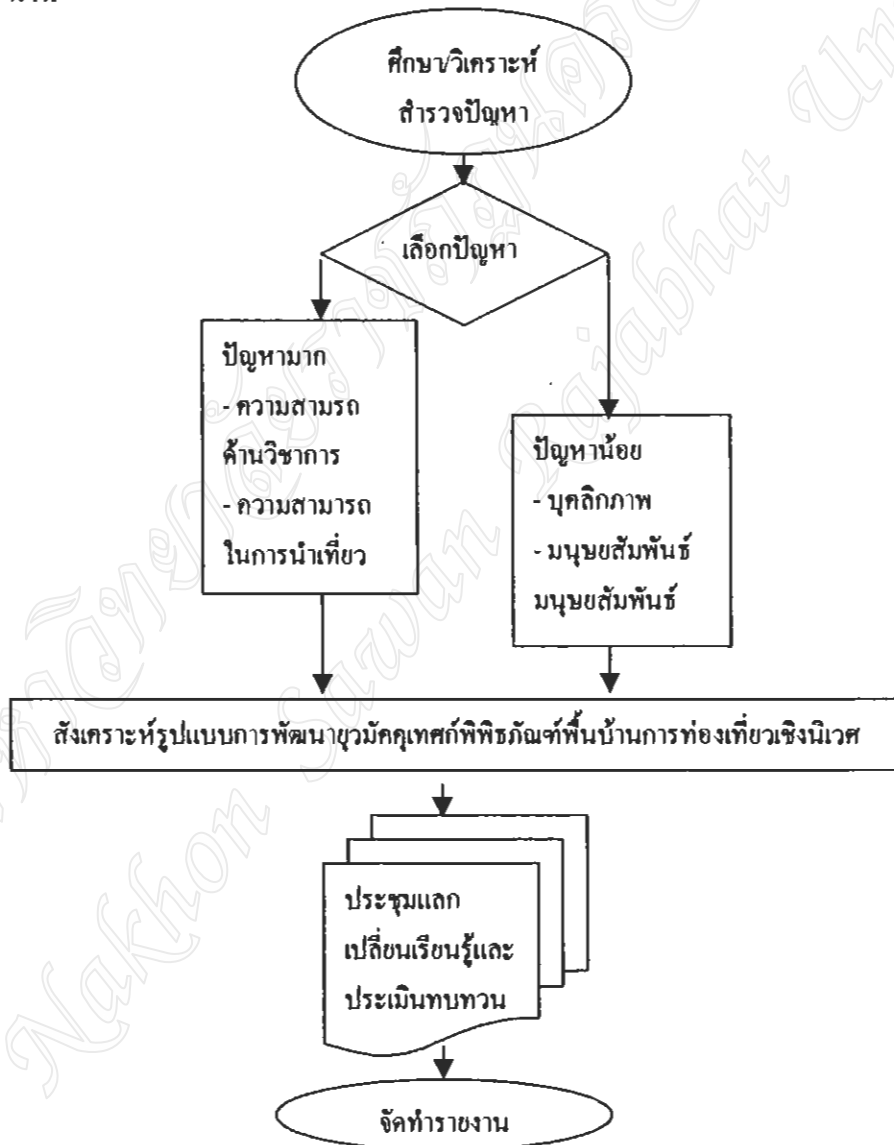
จากตารางที่ 4.12 พบว่า ปัญหาการพัฒนาชุมชนมัคคุเทศก์พิพิธภัณฑสถานบ้านแบบมีส่วนร่วม
ในการท่องเที่ยวเชิงนิเวศเทือกเขาพระ – เขาสูง อำเภอหนองบัว จังหวัดนครสวรรค์ ในด้านบทบาท
และหน้าที่ของมัคคุเทศก์ มีค่าเฉลี่ยอยู่ในระดับปานกลาง ($\bar{X} = 3.08$) เมื่อพิจารณาเป็นรายข้อ
พบว่า บทบาทและหน้าที่ของมัคคุเทศก์ ในฐานะตัวแทนประเทศ หรือท้องถิ่นมีค่าเฉลี่ยอยู่ในระดับ
ปานกลาง ($\bar{X} = 3.08$)

ตารางที่ 4.13 ค่าเฉลี่ย และค่าเบี่ยงเบนมาตรฐาน ของระดับปัญหาการพัฒนาชุมชนมัทคุเทศก์
พิพิธภัณฑสถานบ้านในการท่องเที่ยวเชิงนิเวศเทือกเขาพระ – เขาสูง อำเภอหนองบัว
จังหวัดนครสวรรค์ ด้านการมีส่วนร่วมของชุมชน

ลำดับที่	ประเด็นปัญหา	ระดับปัญหา		แปลผล	อันดับ
		\bar{X}	S.D.		
36.	ด้านการมีส่วนร่วมของชุมชน การมีส่วนร่วมในการให้ข้อมูลที่เป็น ประโยชน์ในการสร้างรูปแบบการพัฒนา มัทคุเทศก์	3.04	1.34	ปานกลาง	1
	รวมเฉลี่ย	3.04	1.34	ปานกลาง	

จากตารางที่ 4.13 พบว่า ปัญหาการพัฒนาชุมชนมัทคุเทศก์พิพิธภัณฑสถานบ้านแบบมีส่วนร่วม
ในการท่องเที่ยวเชิงนิเวศเทือกเขาพระ – เขาสูง อำเภอหนองบัว จังหวัดนครสวรรค์ ในด้านการมี
ส่วนร่วมของชุมชน มีค่าเฉลี่ย อยู่ในระดับปานกลาง ($\bar{X} = 3.04$) เมื่อพิจารณาเป็นรายข้อพบว่า
การมีส่วนร่วมในการให้ข้อมูลที่เป็นประโยชน์ ในการสร้างรูปแบบการพัฒนาชุมชนมัทคุเทศก์ มีค่าเฉลี่ย
อยู่ในระดับปานกลาง ($\bar{X} = 3.04$)

ช่วงที่ 2 การวิเคราะห์ร่างรูปแบบการพัฒนาชุมควมคฤเทศก์พิพิธภัณฑ์พื้นบ้านแบบมีส่วนร่วมในการ
 ท่องเที่ยวเชิงนิเวศเทือกเขาพระ-เขาสูง อำเภอหนองบัว จังหวัดนครสวรรค์
 ร่างรูปแบบจากผลการวิเคราะห์ระดับปัญหาการพัฒนาชุมควมคฤเทศก์พิพิธภัณฑ์พื้นบ้าน
 แบบมีส่วนร่วมในการท่องเที่ยวเชิงนิเวศ เทือกเขาพระ-เขาสูง อำเภอหนองบัว จังหวัดนครสวรรค์
 โดยผู้วิจัยนำร่างรูปแบบการพัฒนาชุมควมคฤเทศก์พิพิธภัณฑ์พื้นบ้านเข้าประชุมสนทนากลุ่มให้ผู้เชี่ยวชาญ
 มีความเห็นชอบ ในรูปแบบการพัฒนาชุมควมคฤเทศก์พิพิธภัณฑ์พื้นบ้าน ซึ่งผลการประชุมสนทนากลุ่ม
 ผู้เชี่ยวชาญทุกท่าน มีความเห็นชอบ กับ รูปแบบการพัฒนาชุมควมคฤเทศก์พิพิธภัณฑ์พื้นบ้าน ที่ผู้วิจัย
 ร่างขึ้น ดังนี้

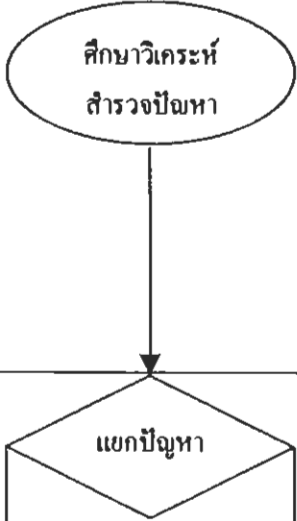


ภาพที่ 4.1 รูปแบบการพัฒนาชุมควมคฤเทศก์พิพิธภัณฑ์พื้นบ้านแบบมีส่วนร่วม ในการท่องเที่ยว
 เชิงนิเวศ เทือกเขาพระ-เขาสูง อำเภอหนองบัว จังหวัดนครสวรรค์

ผลการวิเคราะห์ระดับปัญหา การพัฒนาขุวมัคคุเทศก์พิพิธภัณฑ์พื้นบ้าน ในการท่องเที่ยวเชิงนิเวศเทือกเขาพระ – เขาสูง อำเภอหนองบัว จังหวัดนครสวรรค์ ผู้วิจัยคัดแยกปัญหาออกเป็นปัญหาระดับปานกลางถึงมาก และปัญหาระดับปัญหาน้อยได้ดังต่อไปนี้

ปัญหาระดับปานกลางถึงมาก	ยุทธศาสตร์แก้ไขปรับปรุง
ปัญหาด้านความสามารถด้านวิชาการเกี่ยวกับแหล่งท่องเที่ยวพิพิธภัณฑ์พื้นบ้านของมัคคุเทศก์	<p style="text-align: center;">กิจกรรมหลัก</p> <ol style="list-style-type: none"> 1. ประชุมเชิงปฏิบัติการหรือประชุมกลุ่มย่อยแบบ F.G.D. 2. สร้างรูปแบบการพัฒนาขุวมัคคุเทศก์พิพิธภัณฑ์พื้นบ้าน 3. พัฒนาขุวมัคคุเทศก์พิพิธภัณฑ์พื้นบ้านพัฒนาหลักสูตรท้องถิ่น
ปัญหาด้านความสามารถในการนำเที่ยวของมัคคุเทศก์	<p style="text-align: center;">กิจกรรมสนับสนุน</p> <ol style="list-style-type: none"> 1. ศึกษาคูงาน 2. อบรมขุวมัคคุเทศก์พิพิธภัณฑ์พื้นบ้าน
ปัญหาด้านความสามารถด้านภาษาไทยและภาษาต่างประเทศ	<p style="text-align: center;">กิจกรรมสนับสนุน</p> <ol style="list-style-type: none"> 1. ศึกษาคูงาน 2. อบรมขุวมัคคุเทศก์พิพิธภัณฑ์พื้นบ้าน 3. ปฏิบัติจริงในแหล่งท่องเที่ยวพิพิธภัณฑ์พื้นบ้าน อำเภอหนองบัว
ปัญหาด้านความสามารด้านภาษาไทยและภาษาต่างประเทศ	<p style="text-align: center;">กิจกรรมสนับสนุน</p> <ol style="list-style-type: none"> 1. ศึกษาคูงาน 2. อบรมขุวมัคคุเทศก์พิพิธภัณฑ์พื้นบ้าน 3. ปฏิบัติจริงในแหล่งท่องเที่ยวพิพิธภัณฑ์พื้นบ้าน อำเภอหนองบัว 4. เจ้าหน้าที่พิพิธภัณฑ์พื้นบ้าน ผู้เกี่ยวข้องและประชาชนชาวบ้านมีส่วนร่วมอย่างต่อเนื่อง
ปัญหาด้านบทบาทและหน้าที่ของมัคคุเทศก์	<p style="text-align: center;">กิจกรรมสนับสนุน</p> <ol style="list-style-type: none"> 1. ศึกษาคูงาน 2. อบรมขุวมัคคุเทศก์พิพิธภัณฑ์พื้นบ้าน 3. ปฏิบัติจริงในแหล่งท่องเที่ยวพิพิธภัณฑ์พื้นบ้าน อำเภอหนองบัว 4. เจ้าหน้าที่พิพิธภัณฑ์พื้นบ้าน ผู้เกี่ยวข้องและประชาชนชาวบ้านมีส่วนร่วมอย่างต่อเนื่อง
ปัญหาด้านการมีส่วนร่วมของชุมชน	<p style="text-align: center;">กิจกรรมสนับสนุน</p> <ol style="list-style-type: none"> 1. ศึกษาคูงาน 2. อบรมขุวมัคคุเทศก์พิพิธภัณฑ์พื้นบ้าน 3. ปฏิบัติจริงในแหล่งท่องเที่ยวพิพิธภัณฑ์พื้นบ้าน อำเภอหนองบัว 4. เจ้าหน้าที่พิพิธภัณฑ์พื้นบ้าน ผู้เกี่ยวข้องและประชาชนชาวบ้านมีส่วนร่วมอย่างต่อเนื่อง
ปัญหาด้านมีความรักงานของมัคคุเทศก์	<p style="text-align: center;">กิจกรรมสนับสนุน</p> <ol style="list-style-type: none"> 1. ศึกษาคูงาน 2. อบรมขุวมัคคุเทศก์พิพิธภัณฑ์พื้นบ้าน 3. ปฏิบัติจริงในแหล่งท่องเที่ยวพิพิธภัณฑ์พื้นบ้าน อำเภอหนองบัว 4. เจ้าหน้าที่พิพิธภัณฑ์พื้นบ้าน ผู้เกี่ยวข้องและประชาชนชาวบ้านมีส่วนร่วมอย่างต่อเนื่อง
ปัญหาด้านการมีวาทศิลป์ของมัคคุเทศก์	<p style="text-align: center;">กิจกรรมสนับสนุน</p> <ol style="list-style-type: none"> 1. ศึกษาคูงาน 2. อบรมขุวมัคคุเทศก์พิพิธภัณฑ์พื้นบ้าน 3. ปฏิบัติจริงในแหล่งท่องเที่ยวพิพิธภัณฑ์พื้นบ้าน อำเภอหนองบัว 4. เจ้าหน้าที่พิพิธภัณฑ์พื้นบ้าน ผู้เกี่ยวข้องและประชาชนชาวบ้านมีส่วนร่วมอย่างต่อเนื่อง
ปัญหาด้านการมีความรู้ดีของมัคคุเทศก์	<p style="text-align: center;">กิจกรรมสนับสนุน</p> <ol style="list-style-type: none"> 1. ศึกษาคูงาน 2. อบรมขุวมัคคุเทศก์พิพิธภัณฑ์พื้นบ้าน 3. ปฏิบัติจริงในแหล่งท่องเที่ยวพิพิธภัณฑ์พื้นบ้าน อำเภอหนองบัว 4. เจ้าหน้าที่พิพิธภัณฑ์พื้นบ้าน ผู้เกี่ยวข้องและประชาชนชาวบ้านมีส่วนร่วมอย่างต่อเนื่อง

ปัญหาระดับน้อย	ยุทธศาสตร์ดำรงรักษา
<p>ปัญหาด้านบุคลิกภาพที่ดีของมัคคุเทศก์</p> <p>ปัญหาด้านการมีมนุษยสัมพันธ์ที่ดีของมัคคุเทศก์</p>	<ol style="list-style-type: none"> 1. จัดกิจกรรมสร้างความตระหนักในการเป็นมัคคุเทศก์อย่างต่อเนื่อง 2. จัดกิจกรรมเสริมความรู้ใหม่ ๆ ด้านมัคคุเทศก์ดังที่เคยปฏิบัติมา 3. จัดกิจกรรมฝึกทักษะเพื่อให้มีความชำนาญอยู่เสมอ

กระบวนการมาตรฐาน	วิธีมาตรฐาน	บันทึกมาตรฐาน
	<ol style="list-style-type: none"> 1. ศึกษาเอกสาร ตำรา งานวิจัย เกี่ยวกับการพัฒนาภาคเกษตร 2. สร้างเครื่องมือสำรวจปัญหา 3. หาค่า IOC โดยปรึกษาผู้เชี่ยวชาญ 4. สํารวจปัญหาการพัฒนาภาคเกษตร พิพิธภัณฑ์พื้นบ้าน 5. หาค่าความเที่ยง 6. วิเคราะห์ปัญหา 	<p>แบบบันทึก</p> <p>แบบสอบถาม</p> <p>แบบหาค่า IOC</p> <p>แบบสอบถาม</p> <p>แบบวิเคราะห์</p> <p>แบบตารางแปลผล</p>
<p style="text-align: center;">แยกปัญหา</p>	<p>ปัญหาหนัก</p> <p>ปัญหาน้อย</p>	<p>แบบตาราง แยกปัญหา</p>
<p>ปัญหาหนัก</p> <ul style="list-style-type: none"> - ความสามารถ ด้านวิชาการ - ความสามารถ ในการนำเที่ยว 	<p>กิจกรรมหลัก</p> <ol style="list-style-type: none"> 1. จัดประชุมเชิงปฏิบัติการหรือ ประชุมกลุ่มย่อยแบบ F.G.D. 2. สร้างรูปแบบการพัฒนา ยุวมัคคุเทศก์พิพิธภัณฑ์พื้นบ้าน 3. พัฒนายุวมัคคุเทศก์พิพิธภัณฑ์ พื้นบ้าน หลักสูตรท้องถิ่น และ หลักสูตรการอบรมยุวมัคคุเทศก์ พิพิธภัณฑ์พื้นบ้าน <p>กิจกรรมสนับสนุน</p> <ol style="list-style-type: none"> 1. จัดศึกษาดูงาน 2. จัดอบรมยุวมัคคุเทศก์พิพิธภัณฑ์ พื้นบ้านเน้นความรู้คู่คุณธรรม 3. ลงมือปฏิบัติจริงในแหล่งท่องเที่ยว ป่าเขาพระ – เขาสูง อําเภอนองบัว จังหวัดนครสวรรค์ <p>เชิญวิทยากรเจ้าหน้าที่พิพิธภัณฑ์พื้น บ้านและปราชญ์ชาวบ้านมีส่วนร่วม อย่างต่อเนื่อง</p>	<p>แบบบันทึกการประชุม กลุ่ม</p> <p>รูปแบบการพัฒนายุวมัคคุเทศก์ป่า</p> <p>แบบประเมิน</p> <p>แบบประเมิน</p> <p>แบบประเมิน</p>

<p>ปัญหาในระดับน้อย</p> <ul style="list-style-type: none"> - บุคลิกภาพ - มนุษยสัมพันธ์ - มนุษยสัมพันธ์ 	<ol style="list-style-type: none"> 1. จัดกิจกรรมสร้างความตระหนักในการเป็นมัคคุเทศก์อย่างต่อเนื่อง 2. จัดกิจกรรมเสริมความรู้ใหม่ ๆ ด้านมัคคุเทศก์คั้งที่เคยปฏิบัติมา 3. จัดกิจกรรมฝึกทักษะเพื่อให้มีความชำนาญอยู่เสมอ 	<p>แบบประเมิน</p> <p>แบบประเมิน</p> <p>แบบประเมิน</p>
<p>สังเคราะห์รูปแบบการพัฒนาชมรมมัคคุเทศก์</p>	<ol style="list-style-type: none"> 1. กระบวนการ F.G.D. 2. สังเคราะห์รูปแบบการพัฒนาชมรมมัคคุเทศก์พิพิธภัณฑ์พื้นบ้าน 	<p>แบบบันทึกการประชุมกลุ่ม</p> <p>รูปแบบการพัฒนาชมรมมัคคุเทศก์พิพิธภัณฑ์พื้นบ้าน</p>
<p>ประชุมแรกเปลี่ยนเรียนรู้และประเมินทบทวน</p>	<ol style="list-style-type: none"> 1. ประเมินทบทวน 1 2. ประเมินทบทวน 2 3. ประเมินทบทวน 3 	<p>แบบประเมินทบทวน 1</p> <p>แบบประเมินทบทวน 2</p> <p>แบบประเมินทบทวน 3</p>
<p>จัดทำรายงาน</p>	<p>รายงานผล</p>	<p>แบบเอกสารรายงานผลการวิจัย</p>

ช่วงที่ 3 การประเมินบทบาทนรูปแบบการพัฒนาอุ้มฉักพิพิธภัณฑ์พื้นบ้าน

ตารางที่ 4.14 แสดงผลการประเมินบทบาทนการทดลองใช้รูปแบบการพัฒนาอุ้มฉักพิพิธภัณฑ์พื้นบ้านแบบมีส่วนร่วมในการท่องเที่ยวเชิงนิเวศที่อภเขาพระ – เขาสูง อำเภอหนองบัว จังหวัดนครสวรรค์

ตัวชี้วัด	ผลการประเมิน			สรุป
	ครั้งที่ 1	ครั้งที่ 2	ครั้งที่ 3	
มัลคฤเทศก์มีมนุษยสัมพันธ์ที่ดี	พอใช้	ดี	ดี	ดี
มัลคฤเทศก์มีบุคลิกภาพที่ดี	พอใช้	ดี	ดี	ดี
มัลคฤเทศก์มีความรู้ดี	พอใช้	ดี	ดี	ดี
มัลคฤเทศก์มีวาทศิลป์ดี	ปรับปรุง	พอใช้	พอใช้	พอใช้
มัลคฤเทศก์มีความรักงาน	ปรับปรุง	ดี	ดี	ดี
มัลคฤเทศก์มีความสามารถด้านภาษาไทย และภาษา ต่างประเทศ	ปรับปรุง	พอใช้	พอใช้	พอใช้
มัลคฤเทศก์มีทักษะด้านวิชาการเกี่ยวกับแหล่งท่องเที่ยวพิพิธภัณฑ์พื้นบ้าน	ปรับปรุง	พอใช้	พอใช้	พอใช้
มัลคฤเทศก์มีความสามารถในการนำเที่ยว	ปรับปรุง	ดี	ดี	ดี
มัลคฤเทศก์เข้าใจบทบาทและหน้าที่ของตน	ปรับปรุง	ดี	ดี	ดี
การมีส่วนร่วมของชุมชนในการพัฒนาอุ้มฉักพิพิธภัณฑ์พื้นบ้าน	ปรับปรุง	ดี	ดี	ดี

จากตารางที่ 4.14 ผลการประเมินบทบาทนรูปแบบ ในภาพรวม พบว่า มัลคฤเทศก์มีมนุษยสัมพันธ์ที่ดี มีบุคลิกภาพดี มีความรู้ดี มีความรักงาน มีความสามารถในการนำเที่ยว เข้าใจบทบาท และหน้าที่ของตน และชุมชนมีส่วนร่วมในการพัฒนาอุ้มฉักพิพิธภัณฑ์พื้นบ้าน อยู่ในระดับดี และมัลคฤเทศก์มีวาทศิลป์ดี มีความสามารถด้านภาษาไทยและภาษาต่างประเทศ มีทักษะด้านวิชาการเกี่ยวกับแหล่งท่องเที่ยว อยู่ในระดับ พอใช้