

บทที่ 4

การเสนอผลการวิเคราะห์ข้อมูล

การเสนอผลการวิเคราะห์ข้อมูล เพื่อเสนอแนวทางพัฒนาการศึกษาของโรงเรียนเทศบาล วัดสุคตวราราม สำนักงานการศึกษา เทศบาลนครนครสวรรค์ ครั้งนี้ได้แสดงผลตามลำดับ ดังนี้

ช่วงที่ 1 การศึกษาปัญหาการพัฒนาการศึกษาของโรงเรียนเทศบาลวัดสุคตวราราม สำนักงานการศึกษา เทศบาลนครนครสวรรค์ เสนอผลการวิเคราะห์เป็น 2 ตอน คือ

ตอนที่ 1 ผลการวิเคราะห์ข้อมูลทั่วไปของผู้ตอบแบบสอบถาม

ตอนที่ 2 ผลการวิเคราะห์ข้อมูลเกี่ยวกับปัญหาแผนพัฒนาการศึกษาของโรงเรียนเทศบาล วัดสุคตวราราม สำนักงานการศึกษา เทศบาลนครนครสวรรค์ ซึ่งจะนำเสนอผลการวิเคราะห์ในประเด็นต่าง ๆ ดังนี้

- 2.1 แสดงผลการวิเคราะห์ข้อมูลในภาพรวม 4 ด้าน
- 2.2 แสดงผลการวิเคราะห์ข้อมูลในภาพรวม จำแนกรายด้าน
- 2.3 แสดงผลการวิเคราะห์ปัญหาสูงสุด 3 ลำดับแรกของแต่ละด้าน

ช่วงที่ 2 สร้างรูปแบบแนวทางพัฒนาการศึกษาของโรงเรียนเทศบาลวัดสุคตวราราม สำนักงานการศึกษา เทศบาลนครนครสวรรค์

สัญลักษณ์ที่ใช้ในการวิเคราะห์ข้อมูล

ในการนำเสนอและแปลความหมาย ผู้วิจัยกำหนดสัญลักษณ์ย่อที่ใช้ในการวิเคราะห์ข้อมูล ดังนี้

%	=	ค่าร้อยละ
\bar{X}	=	ค่าคะแนนเฉลี่ย
S.D.	=	ค่าความเบี่ยงเบนมาตรฐาน

ผลการวิเคราะห์ข้อมูล

ช่วงที่ 1 การศึกษาปัญหาแผนพัฒนาการศึกษาของโรงเรียนเทศบาลวัดสุคตวราราม สำนักงาน
การศึกษา เทศบาลนครนครสวรรค์

ตอนที่ 1 ผลการวิเคราะห์ข้อมูลทั่วไปของผู้ตอบแบบสอบถาม

จำแนกตามตัวแปร เพศ อายุ ตำแหน่งหน้าที่ และระดับการศึกษา ดังตารางที่ 4.1-4.3 ต่อไป

นี้

มหาวิทยาลัยราชภัฏนครสวรรค์
Nakhon Sawan Rajabhat University

ตารางที่ 4.1 แสดงสถานภาพของผู้ตอบแบบสอบถาม

ข้อ	รายการ	จำนวน (คน)	ร้อยละ
1	เพศ		
	1.1 ชาย	45	54.9
	1.2 หญิง	37	45.1
	รวม	82	100.00
2	อายุ		
	2.1 ต่ำกว่า 30 ปี	17	20.7
	2.2 30-39 ปี	22	26.8
	2.3 40-49 ปี	30	36.6
	2.4 50-59 ปี	13	15.9
	รวม	82	100.00
3	ระดับการศึกษา		
	3.1 ประถมศึกษา	7	8.5
	3.2 มัธยมศึกษา	14	17.1
	3.3 อนุปริญญา / เทียบเท่า	11	13.4
	3.4 ปริญญาตรี	42	51.2
	3.5 สูงกว่าปริญญาตรี	8	9.8
	รวม	82	100.00
4	สถานภาพ		
	4.1 คณะกรรมการสถานศึกษาขั้นพื้นฐาน	10	12.2
	4.2 คณะกรรมการเครือข่ายผู้ปกครอง	30	36.6
	4.3 บุคลากรทางการศึกษา	30	36.6
	4.4 สถานักเรียน	12	14.6
	รวม	82	100.00

จากตารางที่ 4.1 พบว่าผู้ตอบแบบสอบถามส่วนใหญ่เป็นเพศชาย จำนวน 45 คน คิดเป็น ร้อยละ 54.9 เพศหญิง จำนวน 37 คน คิดเป็นร้อยละ 45.1 ในด้านของระดับการศึกษาผู้ตอบแบบ สอบถามส่วนใหญ่อยู่ในระดับปริญญาตรี จำนวน 42 คน คิดเป็นร้อยละ 51.2 และระดับมัธยมศึกษา จำนวน 14 คน คิดเป็นร้อยละ 17.1 และข้อมูลสถานภาพผู้ตอบแบบสอบถามบุคลากรทางการศึกษา จำนวน 30 คน คิดเป็นร้อยละ 36.6 เท่ากับคณะกรรมการเครือข่ายผู้ปกครอง

ตอนที่ 2 ผลการวิเคราะห์ข้อมูลเกี่ยวกับปัญหาแนวทางการพัฒนาการศึกษาของโรงเรียนเทศบาล วัดสุทธวราราม สำนักงานการศึกษา เทศบาลนครนครสวรรค์

2.1 แสดงผลการวิเคราะห์ข้อมูลในภาพรวม 4 ด้าน

การวิเคราะห์ข้อมูลเกี่ยวกับปัญหาแนวทางการพัฒนาการศึกษาของโรงเรียนเทศบาลวัดสุทธวราราม สำนักงานการศึกษา เทศบาลนครนครสวรรค์ ในภาพรวมทั้ง 4 ด้าน คือ ด้านวิชาการ ด้านงบประมาณ ด้านงานบุคคล และการบริหารงานทั่วไป โดยหาค่าเฉลี่ย (\bar{X}) และค่าเบี่ยงเบนมาตรฐาน (S.D.)

ตารางที่ 4.2 แสดงค่าเฉลี่ยและค่าเบี่ยงเบนมาตรฐาน ปัญหาแนวทางการพัฒนาการศึกษาของโรงเรียนเทศบาลวัดสุทธวราราม ตามความคิดเห็นของคณะกรรมการสถานศึกษาขั้นพื้นฐาน คณะกรรมการเครือข่ายผู้ปกครอง บุคลากรทางการศึกษา และสถานักเรียน

ปัญหาการวางแผนพัฒนาการศึกษา	ระดับปัญหา			
	\bar{X}	S.D.	แปลผล	อันดับ
1. ด้านวิชาการ	2.14	0.50	น้อย	1
2. ด้านงบประมาณ	1.99	0.57	น้อย	4
3. ด้านงานบุคคล	2.10	0.65	น้อย	2
4. ด้านบริหารทั่วไป	2.08	0.84	น้อย	3
รวมเฉลี่ย	2.02	0.53	น้อย	-

จากตารางที่ 4.2 พบว่า ปัญหาแนวทางการพัฒนาการศึกษาของโรงเรียนเทศบาลวัดสุทธวราราม สำนักงานการศึกษา เทศบาลนครนครสวรรค์ โดยภาพรวมอยู่ในระดับน้อย ($\bar{X} = 2.02$) เมื่อพิจารณารายด้าน พบว่า ด้านที่มีปัญหาสูงสุด คือ ด้านที่ 1 ด้านวิชาการ ($\bar{X} = 2.14$) ซึ่งอยู่ในระดับน้อย รองลงมา คือ ด้านที่ 3 งานบุคคล ($\bar{X} = 2.10$) อยู่ในระดับน้อย ด้านที่ 4 งานด้านบริหารทั่วไป ($\bar{X} = 2.08$) อยู่ในระดับน้อย และต่ำสุด คือ ด้านที่ 2 งบประมาณ มีปัญหาอยู่ในระดับน้อย ($\bar{X} = 1.99$)

2.2 แสดงผลการวิเคราะห์ข้อมูลในภาพรวม จำแนกรายด้าน

การวิเคราะห์ข้อมูลเกี่ยวกับปัญหาพัฒนาการศึกษาของ โรงเรียนเทศบาล วัดสุคตวราราม ของคณะกรรมการสถานศึกษาขั้นพื้นฐาน คณะกรรมการเครือข่ายผู้ปกครอง บุคคลทางการศึกษา และสถานักเรียนในแต่ละด้านปรากฏผลดังตารางที่ 4.3-4.6

ตารางที่ 4.3 แสดงค่าเฉลี่ยและค่าเบี่ยงเบนมาตรฐาน ในปัญหาด้านที่ 1 ด้านวิชาการ ของโรงเรียนเทศบาลวัดสุคตวราราม ตามความคิดเห็นของคณะกรรมการสถานศึกษาขั้นพื้นฐาน คณะกรรมการเครือข่ายผู้ปกครอง บุคลากรทางการศึกษา และสถานักเรียน

ข้อที่	รายการปัญหา	ระดับปัญหา			
		\bar{X}	S.D.	แปลผล	อันดับ
1	แนวทางกำหนดนโยบายด้านการเรียนการสอน และแผนปฏิบัติการโรงเรียน	2.17	0.66	น้อย	4
2	การให้ความเห็น ข้อเสนอแนะในการพัฒนาหลักสูตรของสถานศึกษาให้สอดคล้องกับหลักสูตรแกนกลาง และความต้องการของผู้เรียน ชุมชน และท้องถิ่น	2.21	0.68	น้อย	2
3	แนวทางปฏิบัติการประจำปีของโรงเรียน ด้านวิชาการ	2.01	0.76	น้อย	9
4	แนวทางจัดทำหลักสูตรแกนกลางและการจัดทำหลักสูตรท้องถิ่น	2.17	0.68	น้อย	5
5	แนวทางจัดหาวัสดุ และอุปกรณ์เพื่ออำนวยความสะดวกแก่การเรียนการสอน	1.96	0.92	น้อย	10
6	แนวทางการจัดหาสื่อประกอบการเรียนการสอน	2.20	0.79	น้อย	3
7	แนวทางดำเนินงาน ส่งเสริมสนับสนุนในการจัดบรรยากาศ สภาพแวดล้อม กระบวนการเรียนรู้ แหล่งเรียนรู้ และภูมิปัญญาท้องถิ่น	2.16	0.66	น้อย	7

ตารางที่ 4.3 (ต่อ)

ข้อที่	รายการปัญหา	ระดับปัญหา			
		\bar{X}	S.D.	แปลผล	อันดับ
8	แนวทางเพื่อจัดหาวิทยากร บุคคลภายนอก ทั้งในและนอกท้องถิ่นมาให้ความรู้กับผู้เรียน	2.30	0.78	น้อย	1
9	แนวทางเกี่ยวกับการนำภูมิปัญญาท้องถิ่นมาร่วม ในการจัดกิจกรรมการเรียนการสอน	2.09	0.88	น้อย	8
10	แนวทางเกี่ยวกับการจัดระบบ และการดำเนินการตามระบบประกันคุณภาพภายในสถานศึกษา	2.17	0.72	น้อย	6
	เฉลี่ยรวม	2.14	0.50	น้อย	-

จากตารางที่ 4.3 พบว่า ปัญหาแนวทางพัฒนาการศึกษา ด้านที่ 1 งานวิชาการ โดยภาพรวม อยู่ในระดับน้อย ($\bar{X} = 2.14$) และเมื่อพิจารณาเป็นรายข้อ พบว่า ข้อ 8 แนวทางเพื่อจัดหาวิทยากร บุคคลภายนอก ทั้งในและนอกท้องถิ่นมาให้ความรู้กับผู้เรียน มีปัญหาเป็นอันดับสูงสุด มีปัญหาน้อย ($\bar{X} = 2.30$) รองลงมาได้แก่ ข้อ 2 การให้ความเห็น ข้อเสนอแนะในการพัฒนาหลักสูตรของสถานศึกษาให้สอดคล้องกับหลักสูตรแกนกลาง และความต้องการของผู้เรียน ชุมชน และท้องถิ่น มีปัญหาอยู่ในระดับน้อย ($\bar{X} = 2.21$) และต่ำสุด คือ ข้อ 5 แนวทางจัดหาวัสดุ และอุปกรณ์เพื่ออำนวยความสะดวกแก่การเรียนการสอนมีปัญหาอยู่ในระดับน้อย ($\bar{X} = 1.96$)

ตารางที่ 4.4 แสดงค่าเฉลี่ยและค่าเบี่ยงเบนมาตรฐาน ในปัญหาด้านที่ 2 งบประมาณ ของโรงเรียนเทศบาลวัดสุคตวราราม ตามความคิดเห็นของคณะกรรมการสถานศึกษาขั้นพื้นฐาน คณะกรรมการเครือข่ายผู้ปกครอง บุคลากรทางการศึกษา และสถานักเรียน

ข้อที่	รายการปัญหา	ระดับปัญหา			
		\bar{X}	S.D.	แปลผล	อันดับ
1	การบริหารงบประมาณการใช้จ่ายของสถานศึกษา	2.02	0.82	น้อย	3
2	การจัดตั้ง และการใช้จ่ายงบประมาณของสถานศึกษา	1.91	0.88	น้อย	8
3	การดำเนินงานตามแผนปฏิบัติการประจำปีของโรงเรียนด้านงบประมาณ	2.00	0.72	น้อย	4
4	การบริหารการเงิน และงบประมาณของโรงเรียน เช่น เป็นคณะกรรมการจัดซื้อ คณะกรรมการตรวจรับพัสดุ-อุปกรณ์	1.89	0.72	น้อย	9
5	การจัดหางบประมาณ สนับสนุนด้านการเงิน วัสดุครุภัณฑ์ เพื่อใช้ในการจัดการศึกษาของโรงเรียน	1.98	0.82	น้อย	5
6	การดำเนินงาน ติดตาม กำกับ ดูแลการใช้เงินงบประมาณต่าง ๆ ภายในโรงเรียน	2.11	0.82	น้อย	2
7	การให้ความเห็นข้อเสนอแนะในการออกระเบียบข้อบังคับ ประกาศ และแนวทางปฏิบัติเกี่ยวกับการบริหารการเงิน และจัดหารายได้จากทรัพย์สินของสถานศึกษา	2.12	0.74	น้อย	1
8	การกำหนดนโยบายการพัฒนางานด้านงบประมาณของโรงเรียน	1.94	0.76	น้อย	6
9	การจัดระเบียบงานด้านงบประมาณของโรงเรียน	1.94	0.76	น้อย	7
	เฉลี่ยรวม	1.99	0.57	น้อย	-

จากตารางที่ 4.4 พบว่า ปัญหาแนวทางการพัฒนาการศึกษา ด้านที่ 2 ด้านงบประมาณ โดยภาพรวมอยู่ในระดับน้อย ($\bar{X} = 1.99$) และเมื่อพิจารณารายข้อ พบว่า ข้อที่ 7 การให้ความเห็น ข้อเสนอแนะในการออกระเบียบ ข้อบังคับ ประกาศ และแนวทางปฏิบัติเกี่ยวกับการบริหารการเงิน และจัดการรายได้จากทรัพย์สินของสถานศึกษามีปัญหาอยู่ในระดับน้อย ($\bar{X} = 2.12$) รองลงมาคือ ข้อที่ 6 การดำเนินงาน ติดตาม กำกับ ดูแลการใช้เงินงบประมาณต่าง ๆ ภายในโรงเรียน มีปัญหาอยู่ในระดับน้อย ($\bar{X} = 2.11$) และข้อที่ 4 การบริหารการเงิน และงบประมาณของโรงเรียน เช่น เป็นคณะกรรมการจัดซื้อ คณะกรรมการตรวจรับพัสดุ-อุปกรณ์ มีปัญหาอยู่ในอันดับต่ำสุด มีปัญหาอยู่ในระดับน้อย ($\bar{X} = 1.89$)

ตารางที่ 4.5 แสดงค่าเฉลี่ยและค่าเบี่ยงเบนมาตรฐาน ในปัญหาด้านที่ 3 ด้านงานบุคคล ของโรงเรียนเทศบาลวัดสุคตวราราม ตามความคิดเห็นของคณะกรรมการสถานศึกษาขั้นพื้นฐาน คณะกรรมการเครือข่ายผู้ปกครอง บุคลากรทางการศึกษา และสถานักเรียน

ข้อที่	รายการปัญหา	ระดับปัญหา			
		\bar{X}	S.D.	แปลผล	อันดับ
1	การกำหนดนโยบายด้านการจัดบุคลากรทำงานในโรงเรียน	2.24	0.90	น้อย	2
2	การจัดบุคลากรที่มีความสามารถพิเศษมาทำงานในโรงเรียน	2.13	0.91	น้อย	4
3	การดำเนินงานจัดอบรมให้ความรู้ด้านต่าง ๆ แก่บุคลากรในโรงเรียน	1.99	0.75	น้อย	7
4	การกำหนดรูปแบบการตรวจสอบการทำงานของบุคลากรในโรงเรียน	20.9	0.79	น้อย	5
5	การดำเนินการช่วยเหลือ และอำนวยความสะดวกในการทำงานแก่บุคลากรในโรงเรียน	1.90	0.81	น้อย	9
6	การให้ความร่วมมือทำงานร่วมกันกับบุคลากรของโรงเรียน	1.94	0.82	น้อย	8
7	การจัดหาปัจจัยสนับสนุนการดำเนินงานของบุคลากรในโรงเรียน	2.20	0.81	น้อย	3
8	การจัดหาสวัสดิการที่เหมาะสมให้แก่บุคลากรในโรงเรียน	2.34	0.88	น้อย	1
9	การประเมินผลการทำงานของบุคลากรในโรงเรียน	2.07	0.83	น้อย	6
	เฉลี่ยรวม	2.10	0.65	น้อย	-

จากตารางที่ 4.5 พบว่า ปัญหาแนวทางการพัฒนาการศึกษา ด้านที่ 3 ด้านงานบุคคล โดยภาพรวมอยู่ในระดับน้อย ($\bar{X} = 2.10$) เมื่อพิจารณาเป็นรายข้อ พบว่า ข้อที่ 8 แผนการจัดหาสวัสดิการที่เหมาะสมให้แก่บุคลากรในโรงเรียน มีปัญหาเป็นอันดับสูงสุด มีปัญหาอยู่ในระดับน้อย ($\bar{X} = 2.34$) รองลงมา ได้แก่ ข้อที่ 1 การกำหนดนโยบายด้านการจัดบุคลากรทำงานในโรงเรียน มีปัญหาอยู่ในระดับน้อย ($\bar{X} = 2.24$) และข้อที่ 5 การดำเนินการช่วยเหลือ และอำนวยความสะดวกในการทำงานแก่บุคลากรในโรงเรียน มีปัญหาอยู่ในอันดับต่ำสุด มีปัญหาอยู่ในระดับน้อย ($\bar{X} = 1.90$)

ตารางที่ 4.6 แสดงค่าเฉลี่ยและค่าเบี่ยงเบนมาตรฐาน ในปัญหาด้านที่ 4 ด้านการบริหารงานทั่วไป ของโรงเรียนเทศบาลวัดสุคตวราราม ตามความคิดเห็นของคณะกรรมการสถานศึกษาขั้นพื้นฐาน คณะกรรมการเครือข่ายผู้ปกครอง บุคลากรทางการศึกษา และสภานักเรียน

ข้อที่	รายการปัญหา	ระดับปัญหา			
		\bar{X}	S.D.	แปลผล	อันดับ
1	บริหารงานจัดทำนโยบายแผน	2.05	0.86	น้อย	6
2	เพื่อปรับปรุงพัฒนาคุณภาพการศึกษา	2.07	0.99	น้อย	5
3	เพื่อประสาน ส่งเสริม สนับสนุน	2.09	0.96	น้อย	4
4	การจัดการปกครอง ดูแลบำรุงรักษา	2.10	1.03	น้อย	3
5	เพื่อให้ความเห็น ข้อเสนอแนะ และให้คำปรึกษาในการออกระเบียบ ข้อบังคับ ประกาศ แนวปฏิบัติในการดำเนินงานด้านต่าง ๆ ของสถานศึกษาตามที่กฎหมาย ระเบียบ ประกาศ กำหนด	2.10	1.00	น้อย	2
6	การมีส่วนร่วมในการวางแผน ให้ความเห็น ข้อเสนอแนะ และให้คำปรึกษาในการส่งเสริมความเข้มแข็งในชุมชน และสร้างความสัมพันธ์กับสถาบันอื่นในชุมชน และท้องถิ่น	2.17	1.06	น้อย	1
7	การดำเนินงาน การจัดกิจกรรมด้านต่าง ๆ ภายในสถานศึกษา และการประเมินผล	1.96	1.04	น้อย	7
	เฉลี่ยรวม	2.08	0.84	น้อย	-

จากตารางที่ 4.6 พบว่า ปัญหาแนวทางพัฒนาการศึกษา ด้านที่ 4 ด้านการบริหารงานทั่วไป โดยภาพรวมอยู่ในระดับน้อย ($\bar{X} = 2.08$) เมื่อพิจารณารายข้อ พบว่า ข้อที่ 6 การมีส่วนร่วมในการวางแผน ให้ความเห็น ข้อเสนอแนะ และให้คำปรึกษาในการส่งเสริมความเข้มแข็งในชุมชน และสร้างความสัมพันธ์กับสถาบันอื่นในชุมชน และท้องถิ่น มีปัญหาเป็นอันดับสูงสุด มีปัญหาอยู่ในระดับน้อย ($\bar{X} = 2.17$) รองลงมาได้แก่ ข้อ 5 เพื่อให้ความเห็น ข้อเสนอแนะ และให้คำปรึกษาในการออกระเบียบ ข้อบังคับ ประกาศ แนวปฏิบัติในการดำเนินงานด้านต่าง ๆ ของสถานศึกษาตามที่กฎหมาย ระเบียบ ประกาศ กำหนด ซึ่งอยู่ในระดับน้อย ($\bar{X} = 2.10$) และปัญหาอยู่ในอันดับต่ำสุดคือ ข้อที่ 7 ในการดำเนินงาน การจัดกิจกรรมด้านต่าง ๆ ภายในสถานศึกษา และการประเมินผล ซึ่งอยู่ในระดับน้อย ($\bar{X} = 1.96$)

2.3 แสดงผลการวิเคราะห์ปัญหาสูงสุด 3 อันดับแรกของแต่ละด้าน

การวิเคราะห์ข้อมูลเกี่ยวกับปัญหาสูงสุด 3 ลำดับแรกของแต่ละด้าน เพื่อนำไปเป็นกรอบเสนอผู้เชี่ยวชาญ สร้างพัฒนาการศึกษา โดยการสนทนากลุ่ม ปรากฏผลดังตารางที่ 4.7

ตารางที่ 4.7 แสดงผลการวิเคราะห์ปัญหาสูงสุด 3 อันดับแรกของแต่ละด้าน

ลำดับ	ปัญหาพัฒนาการศึกษา	\bar{x}
พัฒนาการศึกษาด้านวิชาการ		
1	เพื่อจัดหาวิทยากรบุคคลภายนอก ทั้งในและนอกท้องถิ่นมาให้ความรู้กับผู้เรียน	2.30
2	การให้ความเห็น ข้อเสนอแนะในการพัฒนาหลักสูตรของสถานศึกษาให้สอดคล้องกับหลักสูตรแกนกลาง และความต้องการของผู้เรียน ชุมชน และท้องถิ่น	2.21
3	จัดหาสื่อประกอบการเรียนการสอน	2.20
พัฒนาการศึกษาด้านงบประมาณ		
1	การให้ความเห็น ข้อเสนอแนะในการออกระเบียบ ข้อบังคับ ประกาศและแนวทางปฏิบัติเกี่ยวกับการบริหารการเงิน และจัดหารายได้จากทรัพย์สินของสถานศึกษา	2.12
2	เพื่อดำเนินงาน ติดตาม กำกับ ดูแลการใช้เงินงบประมาณต่าง ๆ ภายในโรงเรียน	2.11
3	แผนงานบริหารงบประมาณการใช้จ่ายของสถานศึกษา	2.02
พัฒนาการศึกษาด้านงานบุคคล		
1	จัดหาสวัสดิการที่เหมาะสมให้แก่บุคลากรในโรงเรียน	2.34
2	ในการกำหนดนโยบายด้านการจัดบุคลากรทำงานในโรงเรียน	2.24
3	เพื่อจัดหาปัจจัยสนับสนุนการดำเนินงานของบุคลากรในโรงเรียน	2.20
พัฒนาการศึกษาด้านการบริหารทั่วไป		
1	การมีส่วนร่วมในการวางแผน ให้ความเห็น ข้อเสนอแนะ และให้คำปรึกษาในการส่งเสริมความเข้มแข็งในชุมชน และสร้างความสัมพันธ์กับสถาบันอื่น ๆ ในชุมชน และท้องถิ่น	2.17

ตารางที่ 4.7 (ต่อ)

ลำดับ	ปัญหาพัฒนาการศึกษา	\bar{X}
2	เพื่อให้ความเห็น ข้อเสนอแนะ และให้คำปรึกษาในการออกระเบียบ ข้อบังคับ ประกาศ แนวปฏิบัติ ในการดำเนินงานด้านต่าง ๆ ของสถานศึกษาตามที่กฎหมาย ระเบียบ ประกาศ กำหนด	2.10
3	การจัดการปกครอง ดูแลบำรุงรักษา ใช้และจัดหาผลประโยชน์จากทรัพย์สินของสถานศึกษา ตามที่กฎหมาย ระเบียบ ประกาศ กำหนด	2.10

จากตารางที่ 4.7 แสดงผลการวิเคราะห์ปัญหาสูงสุด 3 ลำดับแรกของแต่ละด้าน ปรากฏผล ดังนี้ ด้านวิชาการ ข้อที่มีปัญหามากที่สุด คือ เพื่อจัดหาวิทยากรบุคคลภายนอก ทั้งในและนอกห้อง ถิ่นมาให้ความรู้กับผู้เรียน ($\bar{X} = 2.30$) รองลงมา คือ การให้ความเห็น ข้อเสนอแนะในการพัฒนา หลักสูตรของสถานศึกษาให้สอดคล้องกับหลักสูตรแกนกลาง และความต้องการของผู้เรียน ชุมชน และท้องถิ่น ($\bar{X} = 2.21$) และการจัดหาสื่อประกอบการเรียนการสอน ($\bar{X} = 2.20$) ด้านงบประมาณ ข้อที่มีปัญหามากที่สุด คือ การให้ความเห็น ข้อเสนอแนะในการออกระเบียบ ข้อบังคับ ประกาศ และแนวทางปฏิบัติเกี่ยวกับการบริหารการเงิน และจัดหารายได้จากทรัพย์สินของสถานศึกษา ($\bar{X} = 2.12$) รองลงมา คือ เพื่อดำเนินงาน ติดตาม กำกับ ดูแลการใช้เงินงบประมาณต่าง ๆ ภายใน โรงเรียน ($\bar{X} = 2.11$) และงานบริหารงบประมาณการใช้จ่ายของสถานศึกษา ($\bar{X} = 2.02$) ด้านงาน บุคคล ข้อที่มีปัญหามากที่สุด คือ จัดหาสวัสดิการที่เหมาะสมให้แก่บุคลากรในโรงเรียน ($\bar{X} = 2.34$) รองลงมา คือ แผนในการกำหนดนโยบายด้านการจัดบุคลากรทำงานในโรงเรียน ($\bar{X} = 2.24$) และเพื่อจัดหาปัจจัยสนับสนุนการดำเนินงานของบุคลากรในโรงเรียน ($\bar{X} = 2.20$) และ ด้านการบริหารทั่วไป ข้อที่มีปัญหามากที่สุด คือ การมีส่วนร่วมในการวางแผน ให้ความเห็น ข้อเสนอแนะ และให้คำปรึกษาในการส่งเสริมความเข้มแข็งในชุมชน และสร้างความสัมพันธ์กับ สถาบันอื่น ๆ ในชุมชน และท้องถิ่น ($\bar{X} = 2.17$) รองลงมา คือ เพื่อให้ความเห็น ข้อเสนอแนะ และให้คำปรึกษาในการออกระเบียบ ข้อบังคับ ประกาศ แนวปฏิบัติ ในการดำเนินงานด้านต่าง ๆ ของ สถานศึกษาตามที่กฎหมาย ระเบียบ ประกาศ กำหนด ($\bar{X} = 2.10$) และ การจัดการปกครอง ดูแล บำรุงรักษา ใช้และจัดหาผลประโยชน์จากทรัพย์สินของสถานศึกษา ตามที่กฎหมาย ระเบียบ ประกาศ กำหนด ($\bar{X} = 2.10$)

ช่วงที่ 2 สร้างแนวทางพัฒนาการศึกษา ของโรงเรียนเทศบาลวัดสุทธวราราม สำนักการศึกษา เทศบาลนครนครสวรรค์ โดยวิธีการสนทนากลุ่ม (FGD.) จากผู้เชี่ยวชาญ จำนวน 7 คน โดย การนำผลการวิเคราะห์ปัญหาสูงสุด 3 ลำดับแรกของแต่ละด้าน ทั้ง 4 ด้าน เป็นกรอบให้ผู้เชี่ยวชาญให้คำชี้แนะ ในการแก้ปัญหา ดังนี้

ตารางที่ 4.8 แสดงจากผู้เชี่ยวชาญ ด้านงานวิชาการ

ประเด็นปัญหา	แนวทาง
1. การดำเนินการจัดหาวิทยากร บุคคลภายนอก ทั้งในและนอก ท้องถิ่นมาให้ความรู้กับผู้เรียน	1.1 สำรวจแหล่งชุมชนในท้องถิ่น เพื่อดูความต้องการของ ชุมชน นำมาเป็นฐานข้อมูลในการจัดหาวิทยากร 1.2 จัดหาบุคลากร ในชุมชนที่มีความเชี่ยวชาญใน ภูมิปัญญานั้น ๆ มาเป็นวิทยากรให้ความรู้กับผู้เรียน 1.3 จัดสรรงบประมาณเพื่อเป็นค่าตอบแทนให้กับวิทยากร ที่มาให้ความรู้กับผู้เรียนอย่างเหมาะสม 1.4 มีการประเมินผล และติดตามผลการดำเนินงานเพื่อนำ มาปรับปรุงให้ดีขึ้นในครั้งต่อไป
2. แนวทางในการพัฒนาหลักสูตร ของสถานศึกษา เพื่อให้สอดคล้องกับหลักสูตรแกนกลาง และความต้องการของผู้เรียน ชุม ชน และท้องถิ่น	2.1 ประชุมผู้ปกครอง สำรวจความต้องการของผู้เรียน และ มีการวางแผนการจัดทำหลักสูตร 2.2 จัดทำหลักสูตรแกนกลางให้สอดคล้องกับความต้องการ ของชุมชน และความพร้อมของโรงเรียน 2.3 วิเคราะห์หลักสูตรแกนกลาง เพื่อจัดทำหลักสูตรของ สถานศึกษา 2.4 มีการประเมินหลักสูตรสถานศึกษาเป็นระยะ 1 ปี 3 ปี และ 5 ปี
3. การจัดหาสื่อประกอบการเรียน การสอน	3.1 มีการส่งเสริมครู เพื่อผลิตสื่อประกอบการเรียน การสอน ทุกสาระการเรียนรู้ทุกระดับชั้น 3.2 จัดการอบรมให้ความรู้ ในการใช้สื่อประกอบการ เรียนการสอนให้กับครู และบุคลากรทางการศึกษา จัดให้มีการประกวดสื่อการเรียนการสอนในกลุ่มโรง 3.3 เรียนเทศบาลนครนครสวรรค์ และทั่วไปมีการประเมิน ผลการใช้สื่อในการพัฒนาการเรียน การสอน

ประเด็นปัญหา	แนวทาง
ตารางที่ 4.9 แสดงจากผู้เชี่ยวชาญ ด้านงบประมาณ	
ประเด็นปัญหา	ข้อเสนอแนะ
<p>1. การระดมความเห็นในการออกระเบียบ ข้อบังคับ ประกาศ และแนวทางปฏิบัติเกี่ยวกับการบริหารการเงิน และจัดหารายได้จากทรัพย์สินของสถานศึกษา</p> <p>2. การดำเนินงาน ติดตาม กำกับ ดูแลการใช้เงินงบประมาณต่าง ๆ ภายในโรงเรียน</p> <p>3. งานบริหารงบประมาณการใช้จ่ายของสถานศึกษา</p>	<p>1.1 มีการดำเนินงานตามแผนด้วยความโปร่งใส ถูกต้อง และตรวจสอบได้</p> <p>1.2 การเพิ่มงบประมาณ เกี่ยวกับการจัดซื้อจัดจ้างให้กับผู้บริหารสถานศึกษา ให้มีอำนาจในการอนุมัติงบประมาณมากขึ้น</p> <p>1.3 สรุปความคิดเห็นของการระดมความคิดเห็น</p> <p>2.1 มีคณะกรรมการการเงินของโรงเรียนร่วมตรวจสอบให้เป็นไปตามวัตถุประสงค์</p> <p>2.2 มีการสรุป ประเมินผลงานต่าง ๆ ในวันประชุมประจำเดือนอย่างชัดเจนเกี่ยวกับการใช้จ่ายงบประมาณภายในโรงเรียน</p> <p>3.1 สถานศึกษามีการจัดการวางแผนงบประมาณล่วงหน้า 3 ปี 5 ปี และ 10 ปี</p> <p>3.2 ผู้ดำเนินการบริหารงบประมาณควรศึกษาระเบียบและวิธีการจัดการบริหารงบประมาณให้เข้าใจ</p> <p>3.3 ควรมีการระดมความคิดเห็นจากบุคลากรภายในสถานศึกษาในการจัดสรรงบประมาณทุกครั้ง</p> <p>3.4 สรุปการดำเนินงานเกี่ยวกับการประเมินผลงานงบประมาณ</p>

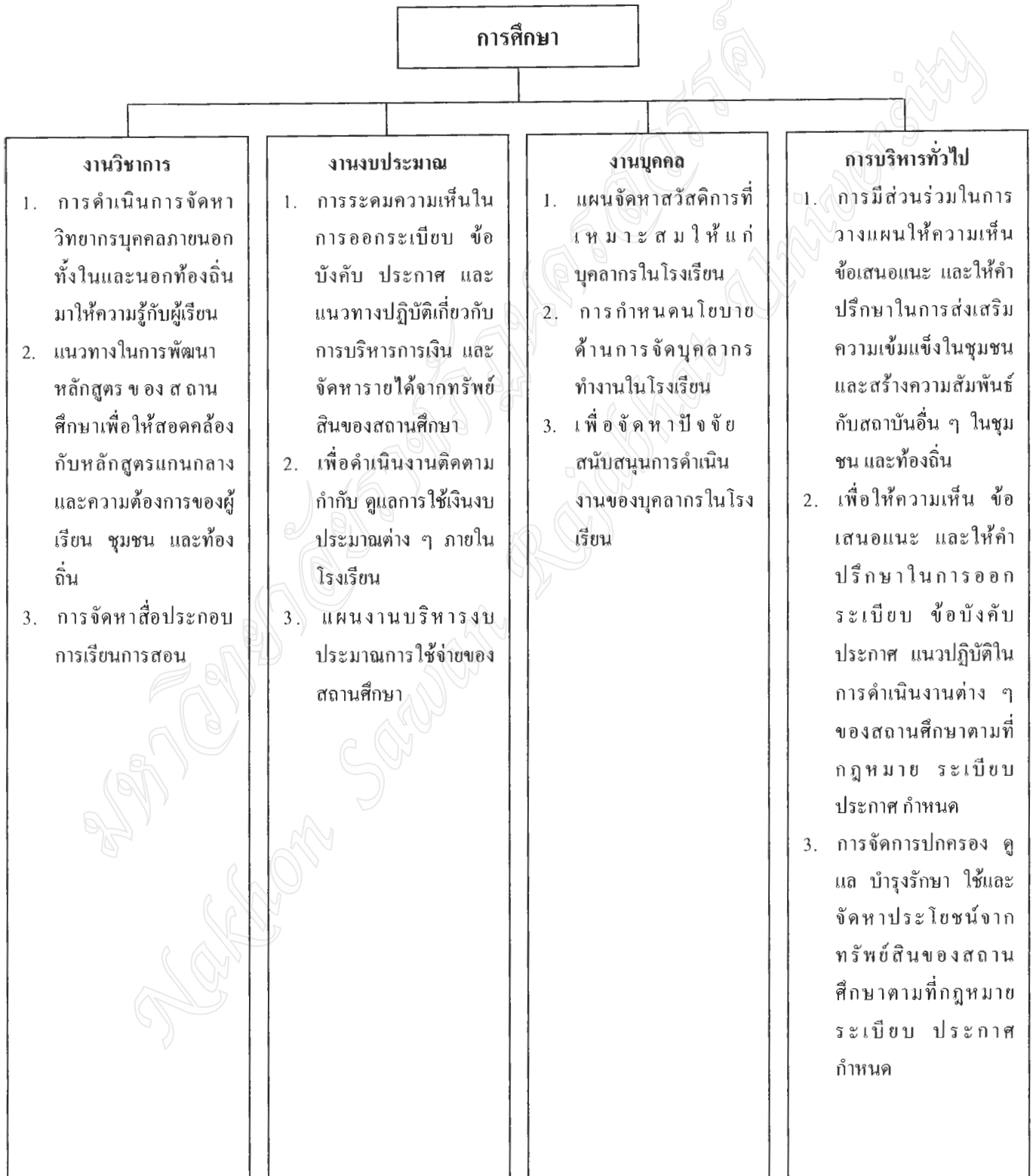
ตารางที่ 4.10 แสดงจากผู้เชี่ยวชาญ ด้านงานบุคคล

ประเด็นปัญหา	ข้อเสนอแนะ
1. จัดหาสวัสดิการที่เหมาะสมให้แก่บุคลากรในโรงเรียน	1.1 สำรวจความต้องการของบุคลากรในสถานศึกษาเกี่ยวกับสวัสดิการต่าง ๆ เช่น โครงการออมทรัพย์ให้กู้ สวัสดิการงานประเพณี 1.2 ส่งเสริมให้บุคลากรในสถานศึกษา ได้ศึกษาหาความรู้เพิ่มเติมในระดับที่สูงขึ้น 1.3 มีการติดตามการประเมินผลการทำงานของโครงการที่จัดสวัสดิการให้แก่บุคลากรในโรงเรียน
2. การกำหนดนโยบายด้านการจัดบุคลากรในโรงเรียน	2.1 มีการสอบถามความต้องการ ความถนัดทางการเรียนการสอนของบุคลากรในโรงเรียน 2.2 มอบหมายงาน หน้าที่ให้ตรงกับความสนใจ ความถนัด และความรู้ความสามารถของบุคลากร 2.3 มีการชี้แจง ทำความเข้าใจในงานที่มอบหมายกับบุคลากรในโรงเรียนในการปฏิบัติงานแต่ละครั้ง 2.4 มีการประเมินผลการทำงานของบุคลากรในโรงเรียนเป็น
3. การจัดหาปัจจัยสนับสนุนการดำเนินงานของบุคลากรในโรงเรียน	3.1 สำรวจความต้องการของบุคลากรในโรงเรียน และวางแผนการจัดหาปัจจัยสนับสนุน 3.2 ดำเนินการจัดหาปัจจัยตามลำดับความสำคัญของปัญหา เพื่อนำรายได้มาสนับสนุนกิจกรรมการเรียนการสอน 3.3 จัดตั้งองค์กรที่สนับสนุนการดำเนินงานต่าง ๆ ของบุคลากรในโรงเรียน เช่น การตั้งชมรมศิษย์เก่าภายในโรงเรียน

ตารางที่ 4.11 แสดงจากผู้เชี่ยวชาญ ด้านการบริหารทั่วไป

ประเด็นปัญหา	ข้อเสนอแนะ
1. การมีส่วนร่วมในการวางแผน ให้ความเห็น ข้อเสนอแนะ ให้คำปรึกษาในการส่งเสริม ความเข้มแข็งในชุมชน และ สร้างความสัมพันธ์กับสถาบัน อื่นในชุมชนและท้องถิ่น	<p>1.1 มีการวางแผนร่วมกันระหว่างกรรมการสถานศึกษา และโรงเรียนในการกำหนดรูปแบบการพัฒนาโรงเรียน</p> <p>1.2 เปิดโอกาสให้ประชาชนในท้องถิ่นได้แสดงความคิดเห็น เสนอแนะในการมีส่วนร่วม และส่งเสริม ความเข้มแข็งให้กับชุมชน</p> <p>1.3 มีกิจกรรมส่งเสริมความสัมพันธ์อันดี ระหว่างชุมชนกับโรงเรียน เช่น โครงการเยี่ยมบ้าน</p>
2. การวางแผน จัดการ ปกครอง ดูแล บำรุงรักษา และจัดหา ประโยชน์จากทรัพย์สินของ สถานศึกษาตามที่กฎหมาย ระเบียบ ประกาศ ได้กำหนด	<p>2.1 มีการแต่งตั้งบุคลากรเพื่อรับผิดชอบ ดูแล การทำงาน และมอบหมายงานอย่างชัดเจน</p> <p>2.2 จัดทำบัญชี ทะเบียนให้เป็นระบบ ระเบียบ และเป็น ปัจจุบันสามารถตรวจสอบได้</p> <p>2.3 สรุปผลการดำเนินงานในแต่ละปีการศึกษาในที่ ประชุม</p>
3. การให้คำปรึกษา การออก ระเบียบบังคับ ประกาศ แนว ปฏิบัติในการดำเนินงานด้าน ต่าง ๆ ของสถานศึกษา ตามที่ กฎหมาย ระเบียบ ประกาศ ได้กำหนด	<p>3.1 จัดให้มีการประชาสัมพันธ์เกี่ยวกับระเบียบ กฎหมายให้บุคลากรภายในสถานศึกษาได้ทราบ</p> <p>3.2 เมื่อมีระเบียบ กฎหมายใดออกมา ผู้บริหารควร ศึกษาระเบียบกฎหมายนั้นก่อน แล้วนำมาชี้แจงให้ บุคลากรในสถานศึกษาได้ทราบ</p> <p>3.3 ผู้บริหารควรให้ความช่วยเหลือกับบุคลากรทาง การ ศึกษา ในกรณีที่มีปัญหาเกี่ยวกับกฎ ระเบียบ กฎหมาย</p>

สรุปแนวทางพัฒนาการศึกษา
ของโรงเรียนเทศบาลวัดสุทธวราราม สำนักงานการศึกษา เทศบาลนครนครสวรรค์



ภาพที่ 4.1 สรุปแนวทางพัฒนาการศึกษา ของโรงเรียนเทศบาลวัดสุทธวราราม
 สังกัดสำนักงานการศึกษา เทศบาลนครนครสวรรค์ ในภาพรวม

ข้อเสนอแนะทางพัฒนาการศึกษาของโรงเรียนเทศบาลวัดสุทธวราราม
 สังกัดสำนักการศึกษา เทศบาลนครนครสวรรค์

ด้านที่ 1 งานวิชาการ

การวางแผนงานวิชาการ

การดำเนินการจัดการ
 วิทยากรบุคคลภายนอก ทั้ง
 ในและนอกท้องถิ่นมาให้
 ความรู้กับผู้เรียน

แนวทางในการพัฒนาหลัก
 สูตรของสถานศึกษา เพื่อ
 ให้สอดคล้องกับหลักสูตร
 แกนกลางและความ
 ต้องการของผู้เรียน ชุมชน
 และท้องถิ่น

การจัดการสื่อประกอบ
 การเรียนและการสอน

1. ดำรงแหล่งชุมชนในท้องถิ่น
 ดูความต้องการของชุมชน เพื่อนำ
 มาเป็นหลักฐานข้อมูลในการจัดการ
 วิทยากร
2. จัดหาบุคลากรในชุมชนที่มีความ
 เชี่ยวชาญในภูมิปัญญานั้น ๆ มา
 เป็นวิทยากรให้กับผู้เรียน
3. จัดสรรงบประมาณ ค่าตอบแทนให้
 กับวิทยากรที่มาให้ความรู้กับผู้
 เรียนอย่างเหมาะสม
4. มีการประเมินผลและติดตามผล
 การดำเนินงาน เพื่อนำมาปรับปรุง
 ในครั้งต่อไป

1. ประชุมผู้ปกครอง ดำรงความ
 ต้องการของผู้เรียน และมีการวาง
 แผนการจัดการจัดทำหลักสูตร
2. วิเคราะห์หลักสูตรแกนกลางในการ
 จัดทำหลักสูตรของสถานศึกษา
3. จัดทำหลักสูตรแกนกลางให้สอด
 คล้องกับความต้องการของชุมชน
 และความพร้อมของโรงเรียน
4. มีการประเมินการใช้หลักสูตร
 สถานศึกษาเป็นระยะ 1 ปี 3 ปี และ
 5 ปี

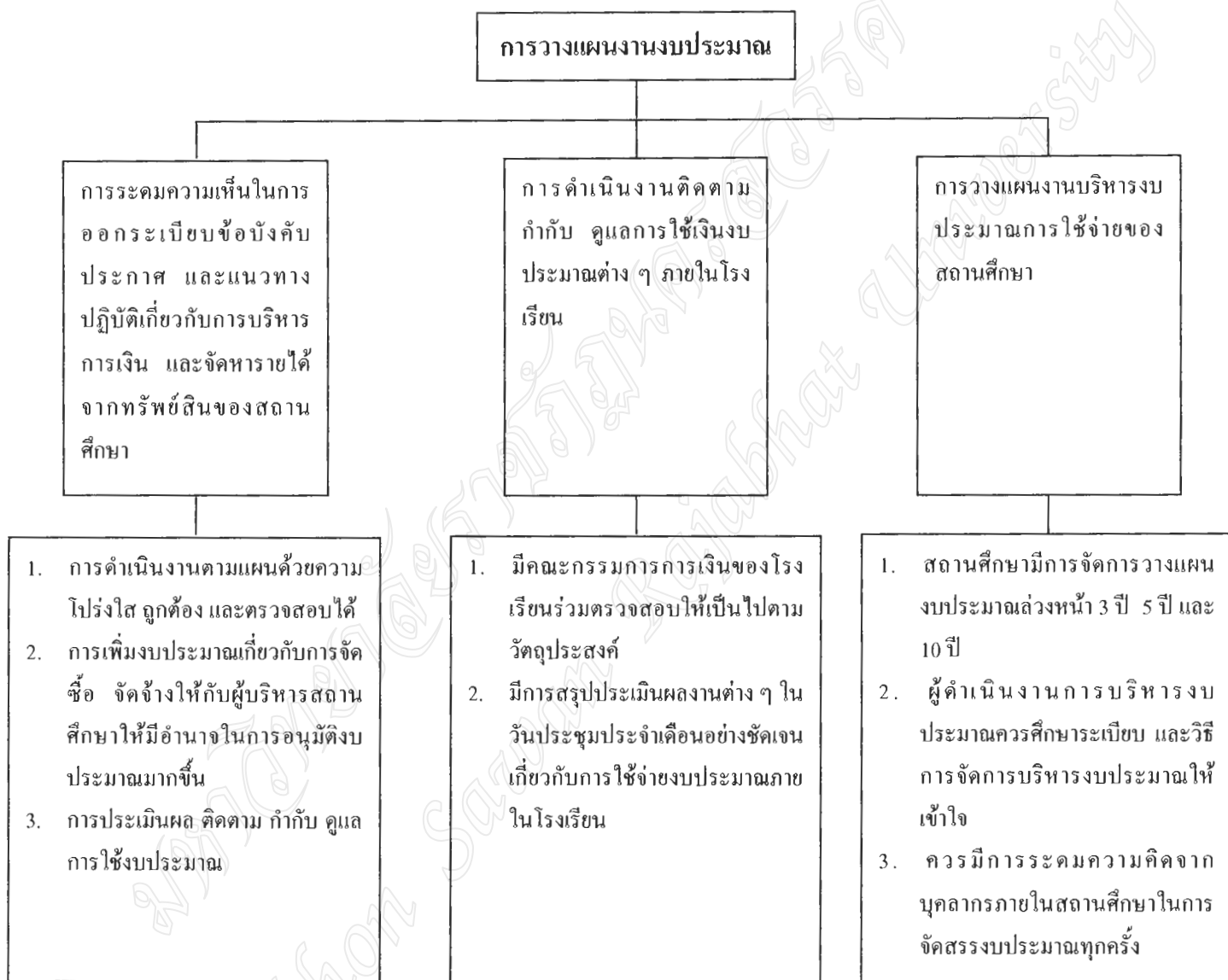
1. มีการส่งเสริมบุคลากรเพื่อผลิตสื่อ
 การเรียนการสอนทุกสาระ
 การเรียนรู้และทุกระดับชั้น
2. มีการอบรมให้ความรู้ในการใช้สื่อ
 ประกอบการเรียนการสอนให้กับ
 บุคลากรทางการศึกษา
3. มีการจัดการประกวดสื่อการเรียน
 การสอนในกลุ่มโรงเรียนสังกัดเทศ
 บาลนครสวรรค์
4. ประเมินผลการใช้สื่อ ช่วยในการ
 พัฒนาการเรียนการสอน

ภาพที่ 4.2 แสดงข้อเสนอแนะทางการบริหารงานวิชาการ

ข้อเสนอแนะทางพัฒนาการศึกษาของโรงเรียนเทศบาลวัดสุคตวราราม

สังกัดสำนักงานการศึกษา เทศบาลนครนครสวรรค์

ด้านที่ 2 งานงบประมาณ

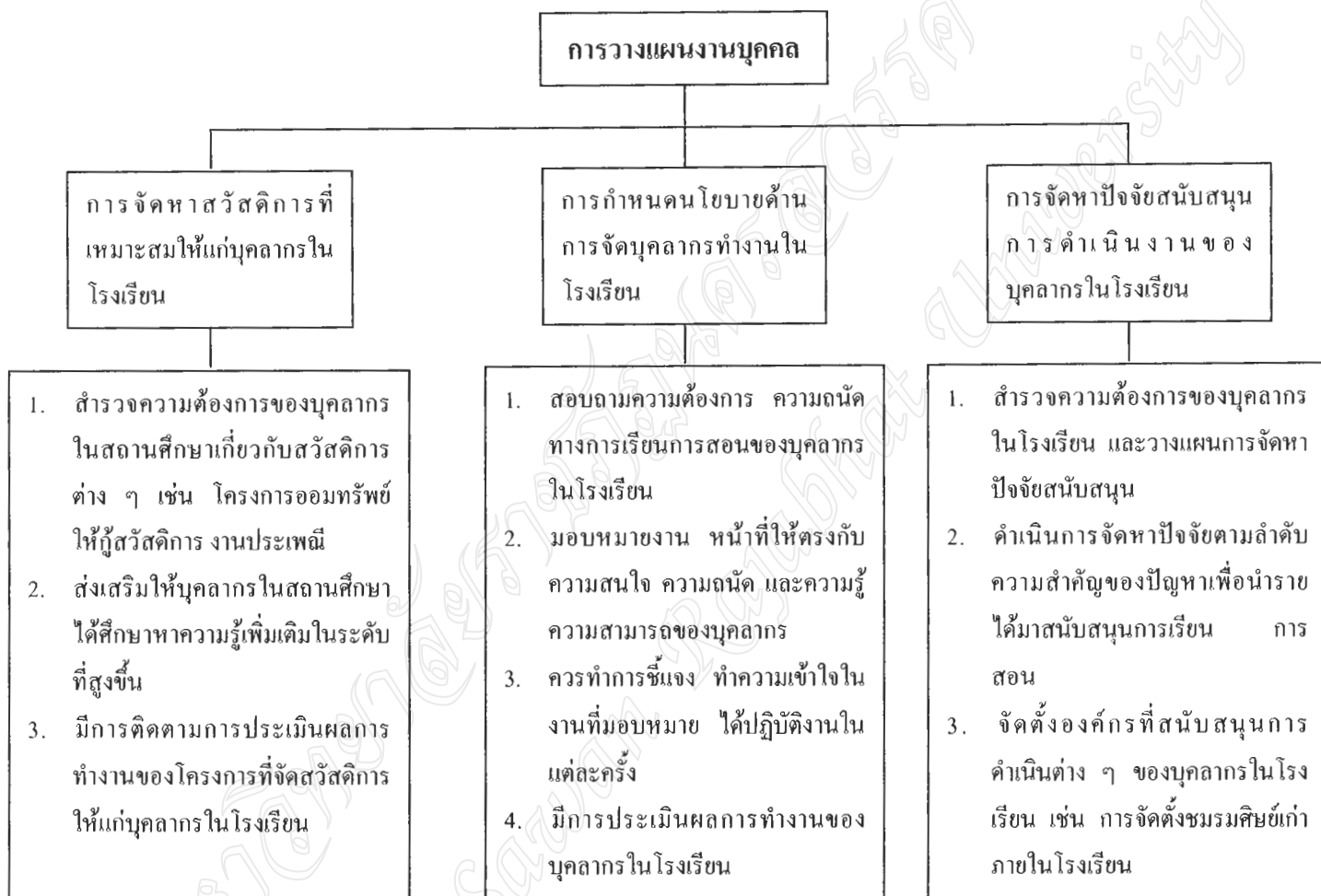


ภาพที่ 4.3 แสดงข้อเสนอแนะทางการบริหารงานงบประมาณ

ข้อเสนอแนะทางพัฒนาการศึกษาของโรงเรียนเทศบาลวัดสุคตวราราม

สังกัดสำนักงานการศึกษา เทศบาลนครนครสวรรค์

ด้านที่ 3 งานบุคคล

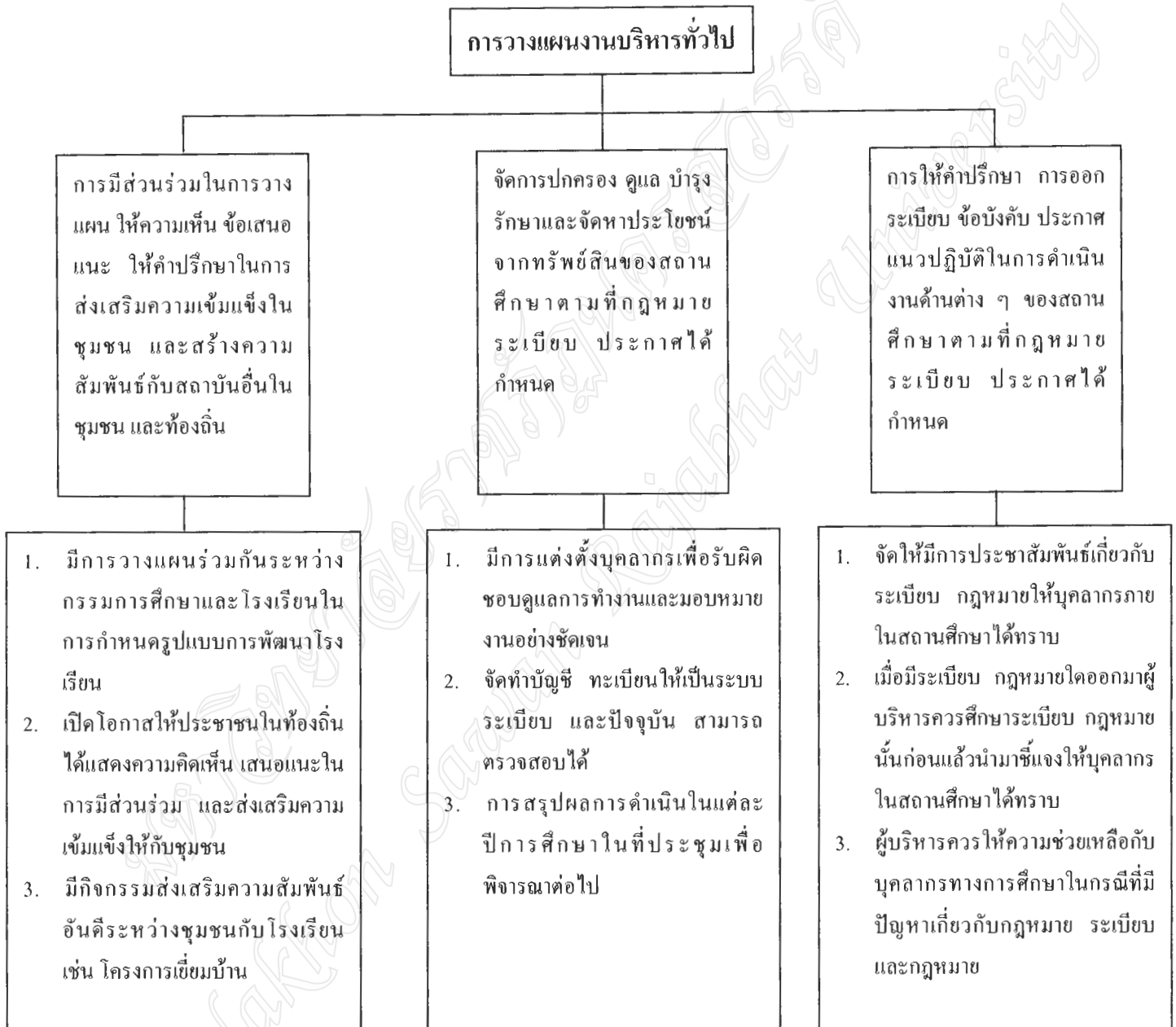


ภาพที่ 4.4 แสดงข้อเสนอแนะทางบริหารงานบุคคล

ข้อเสนอแนะทางพัฒนาการศึกษาของโรงเรียนเทศบาลวัดสุทธวราราม

สังกัดสำนักงานการศึกษา เทศบาลนครนครสวรรค์

ด้านที่ 4 งานบริหารทั่วไป



ภาพที่ 4.5 แสดงข้อเสนอแนะทางการบริหารงานบริหารทั่วไป