

## ความเป็นมาของกลองยาวในจังหวัดนครสวรรค์

ความเป็นมาของกลองยาวในจังหวัดนครสวรรค์ ยังไม่ปรากฏหลักฐานที่แน่ชัดว่าใครหรือชุมชนใดเป็นผู้ประดิษฐ์คิดค้นขึ้นเป็นคนแรกหรือแห่งแรก เนื่องจากระบบการสืบทอดความรู้เกี่ยวกับกลองยาวที่ผ่านมาเป็นแบบมุขปาฐะ (oral tradition) ไม่มีการบันทึกไว้เป็นหลักฐาน ดังนั้นจึงไม่สามารถกำหนดต้นกำเนิดของกลองยาวได้ สิ่งที่ศึกษาได้เป็นการอนุมานอายุของการแสดงและสถานที่ที่เคยปรากฏการแสดงเท่านั้น ซึ่งช่วยให้เห็นขั้นตอนของพัฒนาการของกลองยาวมาตามลำดับ โดยพบว่าชุมชนชาวนครสวรรค์แต่เดิมซึ่งตั้งถิ่นฐานอยู่ในเขตตัวเมืองและนอกตัวเมืองในอำเภอต่าง ๆ รวมทั้งศิลปินพื้นบ้านที่เคยร่วมเล่นร่วมแสดงพบว่ามีจำนวนศิลปินพื้นบ้านมากที่สุดในเขตอำเภอพยุหะคีรี สันนิษฐานได้จากหลักฐานการเป็นต้นกำเนิดของการแสดงพื้นบ้านจังหวัดนครสวรรค์เป็นส่วนใหญ่ การตั้งถิ่นฐานของศิลปิน และสังเกตจากการยังมีการแสดงพื้นบ้านปรากฏให้เห็นมากบ้างน้อยบ้างแล้วแต่โอกาสในงานเทศกาลงานบุญประเพณีต่าง ๆ ในชุมชนอย่างสม่ำเสมอ ซึ่งแสดงเฉพาะชุมชนเล็ก ๆ โดยผู้แสดงที่ชราภาพมากแล้วเป็นส่วนใหญ่ ส่วนในเขตอำเภออื่น ๆ มีปรากฏให้เห็นบ้างเป็นครั้งคราว แต่เป็นไปในลักษณะของการเปลี่ยนแปลงตามยุคสมัยในปัจจุบัน

สมเด็จพระเจ้าบรมวงศ์เธอกรมพระยาดำรงราชานุภาพ ทรงบันทึกเหตุการณ์ครั้งพระบาทสมเด็จพระจุลจอมเกล้าเจ้าอยู่หัว เสด็จประพาสต้นมณฑลนครสวรรค์เมื่อวันที่ 28 สิงหาคม 2449 ว่า "วันที่ 28 สิงหาคม ร.ศ.125 เสด็จพระราชดำเนินผ่านอำเภอเก้าเลี้ยว ได้มีผู้หญิงตีเถิงหรือกลองยาวโดยใช้ผู้หญิงเป็นผู้บรรเลงมาตั้งแต่ ร.ศ.125 (พ.ศ.2449) หรือเมื่อ 101 ปีที่ผ่านมา ในบันทึกมิได้ระบุนรายละเอียดของการแสดงกลองยาวและจำนวนผู้แสดง (จังหวัดนครสวรรค์, 2539:10)

นายล้วน จิวสุข ชาวบ้านเนินตะควน อดีตผู้ใหญ่บ้านหมู่ที่ 7 ตำบลสระทะเล อำเภอพยุหะคีรี จังหวัดนครสวรรค์ และเป็นครูกลองยาวผู้สืบทอดตำแหน่งหัวหน้าคณะกลองยาวต่อจากบิดาคือนายหล้า จิวสุข ชาวบ้านตำบลสระทะเล ได้กล่าวถึงประวัติการแสดงกลองยาวของคณะตนพอสรุปได้ว่า กลองยาวในตำบลสระทะเล จังหวัดนครสวรรค์ มีมาแล้วเป็นเวลาไม่ต่ำกว่า 99 ปี โดยประมาณจากอายุของบิดาตนคือนายหล้า ซึ่งเกิด พ.ศ.2458 และปู่ของตนคือนายพริ้ง ชาวบ้านตำบลสระทะเล เกิดประมาณ พ.ศ.2436 นายพริ้งได้เล่นกลองยาวมาตั้งแต่อายุ 16 ปี (ประมาณ พ.ศ.2452) นายล้วนได้เรียนรู้การตีกลองยาวมาจากนายพริ้งและนายหล้า ในช่วงประมาณ พ.ศ.2476 คณะกลองยาวที่ตำบลสระทะเลมีหลายคณะ คณะที่มีชื่อเสียงได้แก่

คณะนายเข็ด คณะนายหน้า และคณะนายหล้า จิวสุข เป็นต้น การแสดงกลองยาวของชาวบ้านสระทะเลในช่วงประมาณก่อน พ.ศ.2500 จะใช้ผู้แสดงเป็นชายล้วนเล่นเฉพาะกลองยืน ใช้กลองยาวในขบวนแห่ในงานมงคลต่าง ๆ เช่น งานบวช งานโกนจุก งานทำบุญผ้าป่า งานทำบุญกฐิน งานประเพณีสงกรานต์ งานแห่ขันหมาก งานมงคลสมรส และงานเฉลิมฉลองถาวรวัตถุพุทธศาสนา เป็นต้น นอกจากนี้ยังมีการใช้กลองยาวบรรเลงเพื่อเป็นจังหวะหรือดนตรีให้กับการเล่นรำวงของชาวบ้าน (ล้วน จิวสุข, บุญมี จิวสุข, ทิม ฤทธิ์เต็ม, จำลอง แว่นแก้ว, 2550, เมษายน 25)

นายทิม ฤทธิ์เต็ม ศิลปินชาวบ้านผู้มีความสามารถในการละเล่นเต็นก่า (เต็นก่ารำเคียว) ชาวบ้านหมู่ที่ 10 ตำบลสระทะเล ได้กล่าวว่ากลองยาวของชาวบ้านสระทะเลมีมาแล้วประมาณไม่ต่ำกว่า 113 ปี เนื่องจากประมาณจากอายุของตนซึ่งเกิด พ.ศ.2466 ปัจจุบันอายุ 84 ปี เคยฝึกกลองยาวกับบิดาตั้งแต่อายุ 15 ปี เนื่องจากบิดาเล่นกลองยาวในคณะของปู่ที่วัดสระทะเล แต่ตนไม่ถนัดการเล่นกลองยาวจึงไปฝึกการเล่นเต็นก่ากับญาติ บิดาของนายทิมฝึกกลองยาวมาจากปู่ และปู่ของนายทิมขณะนั้นอายุประมาณ 60 ปี โดยปู่ของนายทิมเคยเล่าให้ฟังว่าได้ฝึกกลองยาวมาจากชาวบ้านสระทะเลเมื่อครั้งยังอยู่ในวัยหนุ่มอายุประมาณ 16 ปี (ทิม ฤทธิ์เต็ม, 2550, เมษายน 25)

นายดวง พวงสมบัติ เจ้าของวงปี่พาทย์และตรวจคณะวงใหญ่พยุหะคีรี ญาติผู้ใหญ่ของเจ้าของคณะกลองยาวบุญมาศิลป์และอดีตผู้แสดงกลองยาวคณะบุญมาศิลป์ ทำหน้าที่เล่นดนตรีในกลุ่มกลองยืนและเป่าปี่ชวา กล่าวถึงการแสดงกลองยาวเป็นอาชีพพอสรุปได้ว่ากลองยาวในอำเภอพยุหะคีรี จังหวัดนครสวรรค์นั้นมีมาแล้วประมาณ 77 ปี เนื่องจากประมาณจากอายุของบุตรสาวคนโตซึ่งเกิดใน พ.ศ.2473 โดยในสมัยนั้นมีคณะกลองยาวที่ยึดเป็นอาชีพอยู่หลายคณะ คณะที่มีชื่อเสียงได้แก่ คณะบ้านหนองหวาย คณะบ้านจันเสน คณะบ้านตาคลี คณะบุญมาศิลป์ และคณะนายจอนกลองยาว (ดวง พวงสมบัติ, 2538 อ้างถึงใน พันทิพาสังหัชฐิต, 2541: 19-20)

นายสุทน พวงสมบัติ หัวหน้าผู้ฝึกสอนกลองยาวและบุตรชายเจ้าของคณะกลองยาวบุญมาศิลป์กล่าวว่า คณะบุญมาศิลป์เดิมเป็นคณะปี่พาทย์ ตรวจ และนาฏศิลป์ใช้ชื่อคณะเดิมว่าคณะบุญมานาฏศิลป์ ต่อมาได้ขยายการแสดงให้มีการแสดงกลองยาวด้วย ซึ่งผู้เล่นกลองยืนและคนเล่นปี่ก็เป็นนักดนตรีที่เล่นในวงปี่พาทย์ ส่วนผู้เล่นกลองรำนั้นส่วนใหญ่เป็นนักดนตรีและนางรำนาฏศิลป์ในคณะบุญมานาฏศิลป์ ซึ่งความที่เป็นนักดนตรีและนางรำเดิมจึงทำให้การฝึกซ้อมสามารถเรียนรู้ดนตรีหรือเรียนรู้ทำรายการแสดงได้อย่างรวดเร็ว ประมาณปี พ.ศ.2500 วัดเขาแก้ว ตำบลพยุหะ อำเภอพยุหะคีรี จังหวัดนครสวรรค์ ได้จัดงานบุญประจำปีฉลอง

พระพุทธรูปวัดเขาแก้ว โดยในปีนั้นได้มีการจัดการประกวดกลองยาวขึ้น มีคณะกลองยาวเข้าประกวดรวม 4 คณะ คือ คณะบ้านหนองหวาย คณะบ้านจันเสน คณะบ้านตาคลี และคณะบุญมาศิลป์ การประกวดครั้งนั้นกลองยาวคณะบุญมาศิลป์ใช้ผู้แสดงกลองยืนและกลองรำเป็นชายล้วน ส่วนกลองยาวคณะบ้านตาคลีใช้ผู้แสดงกลองรำเป็นผู้หญิงล้วนและได้รับรางวัลชนะเลิศ คณะบุญมาศิลป์ได้รับรางวัลที่ 2 (ภาพที่ 4.15) คณะบุญมาศิลป์จึงได้ปรับปรุงการแสดงของคณะใหม่โดยจัดระเบียบแถวการแสดงเป็น 2 แถว และใช้ผู้หญิงแสดงเป็นนางรำคู่กับผู้ชายที่เป็นกลองรำเดิม ผลจากการประกวดกลองยาวทำให้การแสดงกลองยาวได้รับความนิยมจากประชาชนทั่วไป มีการจ้างให้คณะกลองยาวไปแสดงในงานบุญงานมงคลต่าง ๆ ทั้งในจังหวัดและต่างจังหวัดเสมอ โดยเฉพาะในช่วงเทศกาลงานบวช ในบางปีเคยพบว่าที่ตำบลเขาทอง อำเภอพยุหะคีรี มีคณะกลองยาวแห่หน้าขบวนนาจากแต่ละบ้านเพื่อไปบวชที่วัดเขาทอง มีจำนวนกว่า 30 คณะ มีการจ้างคณะกลองยาวไปเล่นฉลองนาในวันก่อนบวช มีการใช้คณะกลองยาวบรรเลงประกอบการเล่นรำวงของชาวบ้าน และบางครั้งยังให้กลองยาวขึ้นแสดงบนเวทีการแสดงลิเก ความนิยมในการแสดงกลองยาวทำให้เกิดกลองยาวคณะต่าง ๆ ในเวลาต่อมา ได้แก่ คณะศิษย์หลวงพ่อกัน คณะผู้ใหญ่เพี้ยน คณะนายเชิดย่านมัทรี และคณะ บ. รุ่งเรืองศิลป์ เป็นต้น นอกจากนี้ยังส่งผลให้วิธีการถ่ายทอดความรู้เปลี่ยนไป ผู้ที่ต้องการเป็นกลองยาวอาชีพต้องไปฝากตัวเป็นศิษย์กับเจ้าของคณะกลองยาวหรือครูกลองยาวที่มีฝีมือดี ต้องผ่านพิธีไหว้ครูดนตรีไทยหรือไหว้ครูกลองยาวก่อน ครูจึงจะสอนหรือฝึกหัดให้ได้ การฝึกหัดกลองยาวจะใช้ระบบการสอนแบบตัวต่อตัว เมื่อครูเห็นว่าศิษย์มีความสามารถเพียงพอแล้วจึงให้ออกแสดงร่วมคณะกลองยาวได้ (ลำดวน กอบสวัสดิ์, 2549, เมษายน 22, ประพิช แสงเถื่อน, เจน แสงเถื่อน, สำราญ วันเทียน, ประจวบ ปิ่นสกล, 2549, เมษายน 27, กุหลาบ วิจิตรระกะ, 2549, พฤษภาคม 5, สุทนต์ พวงสมบัติ, 2549, พฤษภาคม 30, ม้าน น้อยเจริญ, สะอึ้ง น้อยเจริญ, 2550, มีนาคม 24, สุภาพ ปานกริบ, 2550, เมษายน 25)

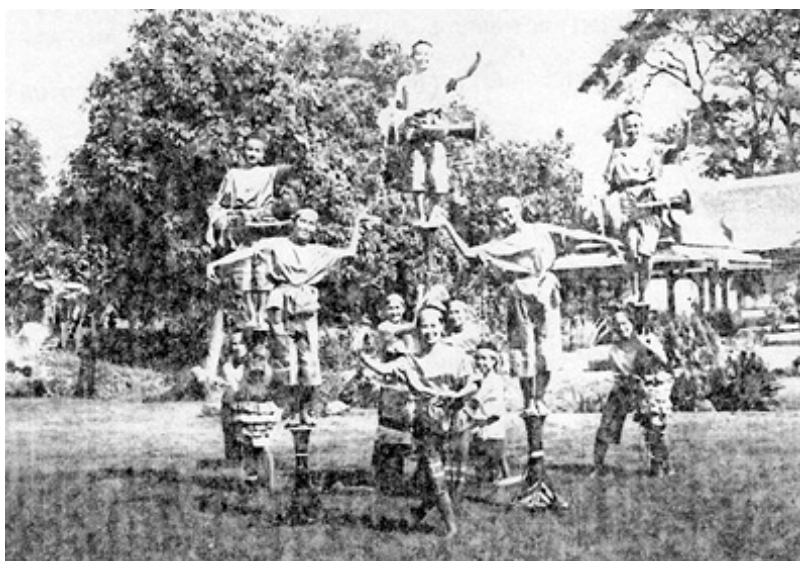


ภาพที่ 4.15 ผู้แสดงกลองยาวคณะบุญมาศิลป์ในอดีต

ที่มา (ได้รับความเอื้อเฟื้อภาพจากคุณกุหลาบ วิจิตรระกะ, วันที่ 5 พฤษภาคม 2549)

ต่อมาใน พ.ศ.2508 หน่วยงานภาครัฐและเอกชนในอำเภอพยุหะคีรีได้มีการฟื้นฟู การแสดงพื้นบ้านขึ้น ด้วยเกรงว่ามรดกทางศิลปวัฒนธรรมของชาวพยุหะคีรีจะสูญไปจากสังคม ประกอบกับทางจังหวัดนครสวรรค์ได้จัดให้มีการประกวดกลองยาวขึ้น จึงได้มีการจัดการประกวด การแสดงกลองยาวในงานสงกรานต์ที่วัดเขาแก้ว มีคณะกลองยาวเข้าร่วมการประกวดจำนวนกว่า 30 คณะ ผลปรากฏว่ากลองยาวคณะบุญมาศิลป์ได้รับรางวัลชนะเลิศ จึงทำให้กลองยาวของชาว ตำบลพยุหะเป็นที่เลื่องชื่อในสมัยนั้นมาก นอกจากการประกวดการแสดงกลองยาวที่วัดเขาแก้ว แล้วในงานวัดต่าง ๆ ที่มีชื่อเสียงก็มักจัดให้มีการประชันการแสดงกลองยาวของแต่ละคณะด้วย โดยใช้จำนวนผู้ชมเป็นเกณฑ์ตัดสิน คณะใดมีจำนวนผู้ชมมากที่สุดจะชนะการประชัน การประชัน กลองยาวที่ได้รับความนิยมจากประชาชนอีกแห่งหนึ่งก็คือการประชันกลองยาวที่วัดเขาทอง เนื่องจากเป็นวัดที่เก่ามีชื่อเสียงและมีคนศรัทธาส่งลูกหลานมาบวชชามากมาก จัดงานวัดได้ยิ่งใหญ่ มีคณะกลองยาวเข้าร่วมประชันมากถึง 30 คณะ คณะกลองยาวที่ได้รับความนิยมจากผู้ชมมาก ได้แก่ คณะบุญมาศิลป์จากตำบลพยุหะ คณะนายหล้าจากตำบลสระทะเล คณะนายเชิดจาก ตำบลย่านมัทรี คณะนายห้วนจากตำบลดอนคา และคณะนายสีจากตำบลเขาทอง ซึ่งทั้งห้าคณะ นี้ใช้ผู้แสดงทั้งชายและหญิง ส่วนคณะนายจอนกลองยาวจากตำบลเนินมะกอกใช้ผู้แสดงเป็น ชายล้วน และคณะศิษย์หลวงพ่อกันใช้ผู้แสดงเป็นหญิงล้วน

ในปี พ.ศ.2520 กรมการศาสนาได้จัดสรรงบประมาณส่วนหนึ่ง สนับสนุนสถาบันการศึกษาต่าง ๆ ที่ดำเนินกิจกรรมด้านวัฒนธรรมไทย ในนามหน่วยประจำคณะศิษย์ชุมนุมส่งเสริม วัฒนธรรมไทย วิทยาลัยครูนครสวรรค์ได้รับงบประมาณส่วนนี้ด้วย เพื่อทำหน้าที่ศึกษาค้นคว้า ส่งเสริมเผยแพร่วัฒนธรรมของชาติและขนบธรรมเนียมประเพณีประจำท้องถิ่น และในปี พ.ศ.2526 ภาควิชานาฏศิลป์ วิทยาลัยครูนครสวรรค์จึงได้ส่งนักศึกษาวิชาเอกนาฏศิลป์ชั้นปีที่ 1 ไปศึกษาและฝึกหัดท่ารำจากคณะศิษย์หลวงพ่อกัน ซึ่งเป็นคณะกลองยาวภายใต้การอุปถัมภ์ของ วัดเขาแก้ว การดำเนินการนี้ได้เปลี่ยนแปลงจุดมุ่งหมายของการแสดงกลองยาวพื้นบ้านเพื่อการ อาชีพไปอีกบทบาทหนึ่งคือ แสดงเพื่อการศึกษาและรวบรวมองค์ความรู้สำหรับนักวิชาการและผู้สนใจ ต่อมาเมื่อวิทยาลัยครูนครสวรรค์ได้นำการแสดงกลองยาวและการรำกลองยาวออก เผยแพร่ในงานเทศกาลเที่ยวเมืองไทย (ภาพที่ 4.16) ซึ่งจัดโดยการท่องเที่ยวแห่งประเทศไทย ที่สวนอัมพรในเดือนธันวาคม พ.ศ.2526 และงานเทศกาลต่าง ๆ ที่เกี่ยวกับศิลปวัฒนธรรมของไทย ซึ่งจัดโดยห้างสรรพสินค้าพาด้า และบริษัทสวนสยาม ณ กรุงเทพมหานคร การแสดงกลองยาว และการรำกลองยาวจึงกลายเป็นส่วนหนึ่งของการประชาสัมพันธ์ และการส่งเสริมธุรกิจการ ท่องเที่ยว (วิทยาลัยครูนครสวรรค์, 2535: 5, วารสารณิ รันรวย, 2530: 13-14)



ภาพที่ 4.16 การแสดงรำกลองยาวของวิทยาลัยครุนครสวรรค์  
ที่มา (วารสารณัฏฐ์, 2530: 50)

ในช่วง พ.ศ.2508-2524 การแสดงกลองยาวในจังหวัดนครสวรรค์ได้รับความนิยมจากชุมชนมากที่สุดโดยเฉพาะกลองยาวที่ใช้ผู้หญิงเป็นกลองรำล้วน ๆ นอกจากนี้จะแสดงภายในจังหวัดนครสวรรค์แล้ว ยังได้รับการติดต่อจัดหาไปแสดงที่จังหวัดใกล้เคียงด้วย ทำให้กลองยาวนครสวรรค์เป็นที่เลื่องลือถึงความเป็นเอกลักษณ์ไม่เหมือนการแสดงที่อื่น เป็นที่รู้จักกันโดยทั่วไป โดยเฉพาะเมื่อมีการประกวดประชันกัน กลองยาวแต่ละคณะจะคิดเทคนิคเพื่อดึงดูดความสนใจของผู้ชม เช่น การแสดงการตีลังกาและต่อตัวแบบกายกรรมจีน การต่อกลองยาวจำนวนหลายลูกจากพื้นให้สูงขึ้นมากที่สุดและผู้แสดงกลองรำปีนกลองขึ้นไปยืนรำบนกลองยาวที่ต่อสูงขึ้นไปนั้น การรำและโยนรับกลองยาว การรำและคาบกลองยาว การยื่นโค้งตัวไปด้านหลังและใช้ปากคาบธนูบัตรหรือสิ่งของที่วางบนพื้น บางคนจะมีการแสดงพิเศษที่เลียนแบบการแสดงมายากล เช่น การแสดงการเคี้ยวแก้วของคณะ บ.รุ่งเรืองศิลป์ การแสดงการใช้มือที่จุ่มลงในน้ำมันที่อ้างว่าเป็นน้ำมันถอนพิษแล้วใช้มือมารูดโซ่ที่ถูกเผาจนร้อนเป็นสีแดงของคณะนายเชิดย่านมัทรี เป็นต้น ความน่าสนใจของการแสดงและความสามารถพิเศษที่เด่นหรือแปลกตา เป็นผลให้คณะกลองยาวนั้น ๆ เป็นที่นิยมของประชาชนทั่วไป ซึ่งจะทำให้มีผู้มาจ้างให้ทำการแสดงมากขึ้นส่งผลให้คณะกลองยาวมีรายได้จากการแสดงเพิ่มมากขึ้นด้วย ก่อนการแสดงจะมีการประกาศให้ชุมชนทราบทั่วกันว่า...วันนี้หรือคืนนี้คณะ...จะมีการแสดงกลองยาวต่อตัวบ้าง เคี้ยวแก้วบ้าง รูดโซ่บ้าง ต้มคนบ้าง เป็นต้น รวมทั้งลือล่ำทำทางในการแสดงก็จะโดดโผนมากขึ้นเพื่อให้ผู้ชมสนใจคณะตนมากกว่าคณะอื่น เนื่องจากจำนวนผู้ชมจะเป็นเกณฑ์ตัดสินการประชันการแสดง งานที่มี

บรรยากาศงานสนุกและมีผู้ชมมากที่สุดคืองานบุญสงกรานต์และปิดทองพระพุทธรูป ณ วัดเขาแก้ว จัดในเดือน 3 ของทุกปี (เกลียว ทรงมาลี, ประจวบ เสงี่ยม, 2549, มกราคม 27, สุทน พวงสมบัติ, 2549, พฤษภาคม 30, อัมพร จินพงษ์, 2550, มกราคม 21, สิริรัตน์ อินทรศักดิ์, 2550, กุมภาพันธ์ 7, ประพิช แสงเดือน, 2550, พฤษภาคม 9, พันทิพา สังข์ขจร, 2541: 21-22)

ตั้งแต่ พ.ศ.2524 เป็นต้นมาได้เกิดสภาวะการยุบเลิกคณะกลองยาวอาชีพหลายคณะ ในจังหวัดนครสวรรค์ ปัจจัยที่สำคัญมาจากการเสื่อมความนิยมในศิลปวัฒนธรรมดั้งเดิมของไทย อันเป็นผลมาจากจากแผนพัฒนาประเทศไปสู่ความทันสมัย ความเจริญของสาธารณูปโภคและเทคโนโลยี เช่น ถนน ไฟฟ้า เครื่องรับโทรทัศน์ ตู้เย็น รถไถนา ได้เข้าสู่ชุมชนต่าง ๆ ทำให้วัฒนธรรมของชาติตะวันตกได้แพร่หลายเข้าสู่ชุมชนอย่างรวดเร็ว เกิดผลกระทบต่องานทำให้คนรุ่นใหม่หันมานิยมวัฒนธรรมของต่างชาติ ศิลปะพื้นบ้านขาดเวทีสนับสนุน มีงานการแสดงน้อยลงมาก จนไม่สามารถที่จะยึดเป็นอาชีพหลักในการดำรงตนได้ มีคนสนใจสืบทอดศิลปะกลองยาวน้อยมาก กอปรกับเจ้าของคณะกลองยาวได้เสียชีวิตลงในช่วงเวลาไล่เลี่ยกันและไม่มีผู้สืบทอดการแสดงต่อ ผู้ที่เป็นนักแสดงเดิมมีอายุมากขึ้นและเมื่อแต่งงานมีครอบครัวแล้วได้หยุดแสดง เหตุเพราะเปลี่ยนอาชีพ ย้ายถิ่น หรือติดภารกิจในการดูแลครอบครัว นอกจากนี้ยังเกิดความนิยมการแสดงแคนวงประยุกต์ (ภาพที่ 4.17) ที่เข้ามาแทนที่การแสดงกลองยาว เนื่องจากสามารถเล่นเพลงได้หลายประเภทและมีจังหวะดนตรีทันสมัยถูกใจผู้ฟัง มีเสียงดนตรีดังกว่ากลองยาวเนื่องจากใช้เครื่องขยายเสียงช่วย และค่าจ้างการแสดงถูกกว่าการจ้างกลองยาวแสดงเนื่องจากใช้จำนวนผู้แสดงน้อยกว่า ปัจจัยเหล่านี้เป็นสาเหตุให้คณะกลองยาวต่าง ๆ ทอยยกกันยุบเลิกคณะของตนไป ในที่สุด ปัจจุบันคงเหลือคณะกลองยาวอาชีพที่ยังดำเนินการแสดงกลองยาวเป็นอาชีพเพียง 2 คณะ คือ คณะนายถ้วน จิวสุข ที่ตำบลสระทะเล และคณะประพิช รุ่งเรืองศิลป์ ที่ตำบลพยุหะ อำเภอพยุหะคีรี จังหวัดนครสวรรค์ โดยทั้งสองคณะนี้มีการแสดงเต็มรูปแบบทั้งกลองยืนและกลองรำ



ภาพที่ 4.17 การแสดงแคนวงประยุกต์

(ภาพโดย พิเศษ ภัทรพงษ์ ณ บ้านหนองใหญ่ หมู่ที่ 8 ต.พยุหะ อ.พยุหะคีรี จ.นครสวรรค์ เมื่อวันที่ 1 กรกฎาคม 2542)

การแสดงกลองยาวในจังหวัดนครสวรรค์ ประสบกับความเปลี่ยนแปลงมาโดยตลอด จากเคยได้รับความนิยมสูงสุดแล้วกลับเสื่อมความนิยมไปตามกาลเวลา อย่างไรก็ตามนับเป็นโอกาสดีของชาวนครสวรรค์ เมื่อรัฐบาลได้จัดตั้งศูนย์วัฒนธรรมจังหวัดนครสวรรค์ขึ้นเมื่อ พ.ศ.2535 และมีการจัดตั้งหน่วยงานต่าง ๆ ที่มีหน้าที่หรือมีภารกิจงานเกี่ยวข้องกับการอนุรักษ์ และส่งเสริมศิลปวัฒนธรรมของไทยเพิ่มขึ้นมา เช่น สำนักงานวัฒนธรรมจังหวัดนครสวรรค์ สภาวัฒนธรรมจังหวัดนครสวรรค์ ศูนย์วัฒนธรรมตำบลเขาทอง องค์การบริหารส่วนจังหวัดนครสวรรค์ องค์การบริหารส่วนตำบล (อบต.) และเทศบาลต่าง ๆ ที่ได้จัดตั้งขึ้นมาภายหลัง หน่วยงานทั้งภาครัฐบาลและเอกชนได้ร่วมมือกันฟื้นฟูศิลปวัฒนธรรมพื้นบ้านนครสวรรค์ โดยเฉพาะสถานศึกษาหลายสถาบันได้จัดให้มีการแสดงพื้นบ้านจังหวัดนครสวรรค์ ในหลักสูตรการเรียนการสอนทั้งในระดับประถมศึกษา มัธยมศึกษา และอุดมศึกษา มีการจัดให้การแสดงพื้นบ้านเป็นส่วนหนึ่งของกิจกรรมต่าง ๆ ในสังคม เช่น ใช้เป็นการแสดงในพิธีเปิดหรือปิดการแข่งขันกีฬาของหน่วยงานต่าง ๆ (ภาพที่ 4.18) ใช้เป็นการแสดงในการต้อนรับหัวหน้าหน่วยงานราชการ บุคคลหรือคณะบุคคลสำคัญที่มาเยือน ใช้แสดงในพิธีเปิดงานหรือแสดงค่านายการในการประกวดเทพีหรือประกวดสาวงามในระดับต่าง ๆ ของจังหวัดนครสวรรค์และระดับประเทศ นอกจากนี้ยังได้ร่วมมือกันจัดให้มีการประกวดการแสดงพื้นบ้าน ทำให้เยาวชนรุ่นหลังตลอดจนชุมชนมีโอกาสได้รับรู้และร่วมมือในการส่งเสริม อนุรักษ์ และเผยแพร่ศิลปวัฒนธรรมท้องถิ่นให้ดำรงอยู่คู่กับชุมชนนครสวรรค์และเป็นมรดกของชาติสืบไป



ภาพที่ 4.18 การแสดงกลองยาวในพิธีเปิดการแข่งขันกีฬา  
(ภาพโดย พิเศษ ภัทรพงษ์ ณ โรงยิมเนเซียมสนามกีฬาากลางจังหวัดนครสวรรค์  
อ.เมืองนครสวรรค์ จ.นครสวรรค์ เมื่อวันที่ 2 พฤษภาคม 2550)

## คณะกลองยาวที่มีชื่อเสียงในจังหวัดนครสวรรค์

คณะกลองยาวในจังหวัดนครสวรรค์ ที่มีการแสดงเป็นที่นิยมของประชาชนทั่วไป และมีชื่อเสียงสืบเนื่องมาจนถึงปัจจุบันมีทั้งหมด 4 คณะคือ คณะนายล้วน จิวสุข คณะบุญมาศิลป์ (ปัจจุบันยุติการแสดงแล้ว) คณะประพิช รุ่งเรืองศิลป์ และคณะเขาทอง (กลองยาวนักเรียน) ซึ่งจะกล่าวถึงตามลำดับดังนี้

### 1. กลองยาวคณะนายล้วน จิวสุข

เจ้าของคณะ นายล้วน จิวสุข เกิด ปีฉลู พ.ศ.2480 (อายุ 71 ปี)

ที่ตั้งคณะ 19 หมู่ที่ 7 ตำบลสระทะเล อำเภอพยุหะคีรี จังหวัดนครสวรรค์

ครูฝึกประจำคณะ 1. นายบุญมี จิวสุข ครูฝึกกลองยืน

2. นางมาลัย จิวสุข ครูฝึกกลองรำ

ความเป็นมา กลองยาวคณะนายล้วน จิวสุข เป็นคณะกลองยาวพื้นบ้านของชาวสระทะเลซึ่งนายล้วนได้สืบทอดมาจากบรรพบุรุษตั้งแต่สมัยปู่คือนายพริ้งและสมัยบิดาคือ นายหล้า จิวสุข โดยนายพริ้งได้ก่อตั้งกลองยาวคณะนายพริ้งสระทะเลมาตั้งแต่ พ.ศ.2456 หรือ 95 ปีมาแล้ว เมื่อนายพริ้งได้ถึงแก่กรรมลง บุตรชายคือนายหล้า จิวสุข ก็ได้สืบทอดคณะกลองยาวต่อจากนายพริ้งใช้ชื่อคณะว่า “คณะนายหล้า จิวสุข” แต่คนทั่วไปมักเรียกกลองยาวคณะนี้ว่า “คณะนายหล้าสระทะเล” ต่อมาเมื่อนายนายหล้าถึงแก่กรรม นายล้วนผู้เป็นบุตร จึงได้สืบทอดคณะกลองยาวต่อมาตามลำดับ การแสดงกลองยาวในช่วงประมาณก่อน พ.ศ.2500 จะใช้ผู้แสดงเป็นชายล้วนเล่นเฉพาะกลองยืน ใช้กลองยาวบรรเลงในขบวนแห่ในงานมงคลต่าง ๆ เช่น งานบวช งานโกนจุก งานทำบุญผ้าป่า ทำบุญกุจลิน งานประเพณีสงกรานต์ งานแห่ขันหมาก งานมงคลสมรส และงานเฉลิมฉลองถาวรวัตถุพุทธศาสนา เป็นต้น นอกจากนี้ยังมีการใช้กลองยาวบรรเลงเพื่อเป็นจังหวะหรือดนตรีให้กับการเล่นรำวงของชาวบ้าน การแสดงกลองยาวในช่วงประมาณ พ.ศ.2500 เป็นต้นมาได้มีการปรับปรุงการแสดงมาตามลำดับ มีการใช้ผู้หญิงเป็นผู้แสดงกลองรำ โดยแบ่งเป็นแถวตอนลึกสองแถว ให้ผู้แสดงกลองรำฝ่ายชายอยู่ด้านขวา ผู้แสดงกลองรำฝ่ายหญิงอยู่ด้านซ้าย ผู้เล่นกลองยืนและเครื่องดนตรีประกอบจังหวะต่าง ๆ อยู่ด้านหลังของแถวตอน ต่อมาประมาณ พ.ศ.2520 ได้ปรับปรุงการแสดงโดยใช้กลองรำเป็นผู้หญิงล้วนทั้งสองแถวตอน การแต่งกายมีหลายลักษณะคือ แบบไม่เป็นทางการ (ชุดลำลองชาวบ้าน) แบบไทย แบบพม่า และแบบมอญ ซึ่งลักษณะการแสดงจะปรับให้เข้ากันหมดทุกอย่างทั้งเครื่องแต่งกาย ดนตรี และท่ารำ การแสดงกลองยาวคณะนายล้วนมีชื่อเสียงในด้านการตีจังหวะกลองได้เข้าใจสนุกสนาน กลองรำมีลีลาท่าทางการรำและการเต้นกลองสวยงาม มีการรำต่อกลองที่สวยงามและตื่นตาตื่นใจผู้ชมการแสดง

ลักษณะการแสดง ได้แนวความคิดมาจากการที่สมาชิกในคณะกลองยาว ช่วยกันคิดรูปแบบการแสดงขึ้นเอง และจากการประยุกต์การแสดงของกลองยาวต่างคณะและการแต่งกายของลิเก ใช้ผู้แสดงกลองรำเป็นผู้หญิง ผู้แสดงกลองยี่นและนักดนตรีเป็นผู้ชาย

- ทำรำ ใช้ทำรำหลายแบบ ทั้งทำรำแม่บทของไทยและจากการคิดทำรำขึ้นเอง  
- การต่อกลอง ต่อกลองได้ 3 ชั้น และใช้ผู้แสดงกลองรำหญิงปี่นกลองขึ้นไปรำบนกลองที่ต่อขึ้นไปนั้นโดยแสดงการควงกลอง โยนกลอง รำกลอง และคาบกลอง เป็นต้น

- เครื่องแต่งกาย ผู้แสดงกลองรำนุ่งกางเกงผ้ายี่ดขายาวสามส่วน มีการประดับลวดลายที่ชายกางเกง และนุ่งผ้าสีทับกางเกงอีกชั้นหนึ่งในลักษณะการนุ่งโจงกระเบน ใส่เสื้อคอกลมแขนสั้นสีเดียวกับสีของโจงกระเบน คาดผ้าที่เอวและศีรษะ สวมถุงเท้าสีขาวและรองเท้าหุ้มส้นสีขาว ผู้แสดงกลองยี่นและนักดนตรีแต่งตัวตามสบาย

- สัญญาณเปลี่ยนทำรำ ใช้นกหวีดและหรือการตีกลองขัดเป็นสัญญาณในการเปลี่ยนทำรำ

จังหวะที่ใช้ตีกลองยาว จังหวะที่ใช้ตีฆ้องกลองยาว ของคณะนายลั่น จีวสุขเป็นจังหวะที่มีการสืบทอดต่อกันมาตั้งแต่สมัยโบราณและมีการเปลี่ยนแปลงไปตามสมัย ชื่อของจังหวะกลองยาวที่คณะนายลั่น จีวสุข ใช้ตีและโอกาสที่ใช้ตีบรรเลงมีจำนวน 7 จังหวะ ดังนี้

- จังหวะหนึ่งป้อม ใช้ตีประโคม ใช้เดินแห่ และประกอบการรำกลองยาว
- จังหวะสองป้อม ใช้ตีประโคม ใช้เดินแห่ และประกอบการรำกลองยาว
- จังหวะสามป้อม ใช้ตีประโคม ใช้เดินแห่ และประกอบการรำกลองยาว
- จังหวะสองเป็ง ใช้ตีประโคม ใช้เดินแห่ และประกอบการรำกลองยาว
- จังหวะสามเป็ง ใช้ตีประโคม ใช้เดินแห่ และประกอบการรำกลองยาว
- จังหวะเดิน ใช้ตีในการเดินแห่
- จังหวะเร็ว (จังหวะเต้น) ใช้ตีประกอบการรำกลองยาวที่ใช้ทำรำรวดเร็ว

รุกเร้าใจ หรือการเต้นกลอง

ลำดับขั้นการแสดง

- ผู้แสดงทุกคนก่อนที่จะได้รับมอบหมายให้แสดงจะต้องผ่านพิธีไหว้ครุใหญ่ ซึ่งจะจัดให้มีปีละ 1 ครั้งก่อนจึงจะแสดงได้

- ทำพิธีไหว้ครุ ณ สถานที่แสดงซึ่งเจ้าภาพเป็นผู้จัดเครื่องกำนลให้ โดยหัวหน้าคณะเป็นผู้ทำพิธี

- ให้สามลา กลองยี่นโหมโรง เคลื่อนแถวขบวนแห่

- กรณีที่แสดงบนเวทีหรือลานแสดงที่ผู้ว่าจ้างกำหนดจะเริ่มจาก โห่สามลากลองยี่นใหม่โรง กลองรำแดง เมื่อแสดงจบหมายถึงจบการแสดง

การฝึกหัด

- ส่วนใหญ่จะฝึกหัดให้ลูกและหลานภายในบ้าน เนื่องจากญาติพี่น้องจะปลูกบ้านอยู่รวมกันเป็นกลุ่มจึงทำให้สะดวกต่อการฝึกซ้อม และสามารถว่ากล่าวตักเตือนกันได้

- การฝึกหัดจะใช้วิธีสาธิตให้ดูแล้วให้ผู้ร่วมคณะตีกลองหรือเล่นดนตรีตาม หรือรำตามแบบที่สาธิต ใช้เวลาว่างหลังเสร็จภารกิจประจำวันฝึกฝนกันเองอย่างสม่ำเสมอ ทำให้มีฝีมือดีเป็นที่นิยมชมชอบของชุมชนและท้องถิ่นใกล้เคียงทั่วไป

ผู้ร่วมคณะ ผู้ร่วมคณะและเป็นกำลังสำคัญของคณะ เท่าที่รวบรวมชื่อได้ มีดังนี้

กลองยี่นมี 6 คน

- |                     |                        |
|---------------------|------------------------|
| 1. นายล้วน จิวสุข   | 2. นายบุญมี จิวสุข     |
| 3. นายสุวรรณ จิวสุข | 4. นายสำเร็จ จิวสุข    |
| 5. นายทอง นิลสนธิ   | 6. นายเรียง ครุฑจันทร์ |

กลองรำมี 8 คน

- |                             |                             |
|-----------------------------|-----------------------------|
| 1. นางมาลัย จิวสุข          | 2. นางจำรุญ แสนแก้ว         |
| 3. นางเฉลียว แวนแก้ว        | 4. นางจำลอง แวนแก้ว         |
| 5. นางสาววัลภา จิวสุข       | 6. นางแดง (ไม่ทราบนามสกุล)  |
| 7. นางมาลี (ไม่ทราบนามสกุล) | 8. นางมะลิ (ไม่ทราบนามสกุล) |

การรับงาน นายล้วน จิวสุข จะเป็นผู้รับงานของคณะเอง เริ่มตั้งแต่ 2,500-10,000 บาท โดยพิจารณาจากลักษณะงานที่ถูกจ้างให้ไปแสดง จำนวนเวลาในการแสดง จำนวนวันที่แสดง ระยะทางที่ไปแสดง และค่าใช้จ่ายต่าง ๆ ในการเดินทาง นอกจากนี้ยังเคยเล่นกลองยาวในงานบุญต่าง ๆ ของวัดโดยไม่คิดค่าจ้าง

การจัดสรรค่าตัว จะจัดสรรให้ผู้แสดงแต่ละคนในจำนวนเงินที่เท่ากันทุกคน ในช่วง พ.ศ.2490 ผู้เล่นกลองยาวได้ค่าตัวในการเล่นแต่ละงานคนละ 50 สตางค์ต่อวัน ปัจจุบันได้ค่าตัวคนละประมาณ 200-500 บาท

การยอมรับจากชุมชน กลองยาวคณะนายล้วน จิวสุข เป็นที่ยกย่องทั้งภายในจังหวัดนครสวรรค์และจังหวัดใกล้เคียงว่าตีจังหวะกลองได้เร้าใจสนุกสนาน กลองรำมีลีลาท่าทางการรำและการเต้นกลองสวยงาม มีการรำต่อกลองที่สวยงามและตื่นตาตื่นใจผู้ชมการแสดง สิ่งที่แสดงถึงการยอมรับความสามารถของกลองยาวคณะนายล้วน จิวสุข ที่เป็นหลักฐานได้แก่

- ถ้วยรางวัลชนะเลิศ งานทอดกฐินวัดหนองโพ อำเภอตากลี จังหวัดนครสวรรค์
- ถ้วยรางวัลชนะเลิศ งานสงกรานต์ตำบลลำนายาญ อำเภอชัยบาดาลจังหวัดลพบุรี
- ส่วนถ้วยรางวัลที่เหลืออีก 3 ใบ ไม่มีปรากฏหลักฐานเป็นลายลักษณ์อักษร (ล้วน จิวสุข, บุญมี จิวสุข, จำลอง แวนแก้ว, 2550, เมษายน 25)

## 2. กลองยาวคณะบุญมาศิลป์

เจ้าของคณะ นายบุญมา พวงสมบัติ (เกิด พ.ศ.2461 เสียชีวิตเมื่อ พ.ศ.2522)

ที่ตั้งคณะ 26 หมู่ที่ 4 ตำบลพยุหะ อำเภอพยุหะคีรี จังหวัดนครสวรรค์

ครูฝึกประจำคณะ

1. นายสุทนต์ พวงสมบัติ ครูฝึกกลองยืน
2. นางละม้าย คล้ายปาน ครูฝึกกลองรำ
3. นางมาลี วัฒนนะ ครูฝึกกลองรำ

ความเป็นมา กลองยาวคณะบุญมาศิลป์ ก่อตั้งโดยนายบุญมา พวงสมบัติ ซึ่งเป็นชาวบ้านตำบลพยุหะ อำเภอพยุหะคีรี จังหวัดนครสวรรค์ โดยได้ชักชวนญาติซึ่งเป็นนักดนตรีวงปี่พาทย์ และกลุ่มชาวบ้านหมู่ที่ 8 ตำบลพยุหะ อำเภอพยุหะคีรี จังหวัดนครสวรรค์ ร่วมกันจัดตั้งคณะกลองยาวขึ้นมาในประมาณปี พ.ศ.2486 หรือ 65 ปีมาแล้ว ในระยะแรกยังเป็นการแสดงแบบสมัครเล่น รับแสดงในงานมงคลหรืองานบุญในโอกาสต่าง ๆ ของชุมชนตำบลพยุหะ มีผู้สนับสนุนการเงินคือนายแจ่ม ก้อนทอง ซึ่งเป็นญาติของนายบุญมา พวงสมบัติ ต่อมาเมื่อพัฒนาฝีมือการแสดงจนมีชื่อเสียงแล้วจึงได้ปรับการรับงานเป็นคณะกลองยาวอาชีพ การแสดงกลองยาวในระยะแรกใช้ผู้ชายแสดงล้วนทั้งกลองยืนและกลองรำ ผู้แสดงกลองยืนสามารถตีจังหวะกลองได้สนุกสนานเข้าใจผู้ชม ผู้แสดงกลองรำทำได้สวยงามเข้ากับจังหวะ ทำให้เป็นที่นิยมของชุมชนและมีผู้ว่าจ้างให้ไปแสดงเสมอ ๆ ประมาณปี พ.ศ.2500 ได้มีการประชันกลองยาวที่วัดเขาแก้ว อำเภอพยุหะคีรี จังหวัดนครสวรรค์ ในงานบุญประจำปีปิดทองพระพุทธรูปที่วัดเขาแก้ว มีคณะกลองยาวเข้าร่วมการประชันจำนวน 4 คณะ ได้แก่คณะบ้านตากลี คณะบ้านจันเสน คณะบ้านหนองหวาย และคณะบุญมาศิลป์ ปรากฏว่าคณะบ้านตากลีเป็นคณะที่ชนะการประชัน คณะบุญมาศิลป์ได้ที่ 2 การแพ้การประชันในครั้งนั้น ทำให้คณะบุญมาศิลป์ได้ปรับปรุงรูปแบบการแสดงด้วยการเพิ่มการแสดงการตอกกลองและให้ผู้ชายซึ่งแสดงกลองรำปีนกลองขึ้นไปรำบนกลอง นอกจากนี้ยังมีการนำผู้หญิงเข้ามาร่วมรำด้วย แต่ผู้หญิงไม่สะพายกลองและปีนกลองโดยมีความเชื่อว่ากลองยาวมีครูหรือสิ่งศักดิ์สิทธิ์สถิตอยู่ การที่ผู้หญิงจะปีนขึ้นไปเหยียบย่า

กลองยาวจึงเป็นการไม่สมควร ผู้ประดิษฐ์และฝึกสอนทำรำกลองยาวคือนายสุทนต์ พวงสมบัติ นางละม้าย คล้ายปาน และนางมาลี วัฒนนะ ส่วนผู้ที่ทำหน้าที่เป็นหัวหน้ากลองยืนและตีกลองเอกคือนายดวง พวงสมบัติ ครูปีพาทยชื่อดังของอำเภอพยุหะคีรีซึ่งเป็นญาติผู้พี่ของนายบุญมา พวงสมบัติ รัชนีนั้นมีผู้แสดงทั้งหมดในคณะรวมแล้วประมาณ 50 คน การแสดงแต่ละครั้งใช้ผู้แสดงกลองรำ 12 คน กลองยืน 4 คน คนปี 1 คน เครื่องประกอบจังหวะอีก 4 คน การแต่งกายมีหลายลักษณะ เช่น แบบไม่เป็นทางการ (ชุดลำลองชาวบ้าน) แบบไทย แบบพม่า แบบลาว และแบบมอญ ซึ่งแล้วแต่ว่าผู้ว่าจ้างต้องการให้แต่งกายแบบใด ลักษณะการแสดงจะปรับให้เข้ากันหมดทุกอย่างทั้งเครื่องแต่งกาย ดนตรี และทำรำ ต่อมาปี พ.ศ.2508 นายจรรยา วัฒนนะ ปลัดอำเภอพยุหะคีรี ได้จัดประกวดกลองยาวขึ้น คณะบุญมาศิลป์จึงเข้าร่วมการประกวดและได้รับรางวัลชนะเลิศ ต่อจากนั้นก็ไปชนะการประกวดแสดงกลองยาวในระดับจังหวัดและระดับภาค ทำให้กลองยาวคณะบุญมาศิลป์มีชื่อเสียงมากในช่วงเวลานั้น มีผู้มาว่าจ้างให้แสดงในเทศกาลงานบุญงานบวชเป็นจำนวนมาก บางครั้งมีงานการแสดงที่กำหนดวันเวลาตรงกัน ทำให้คณะบุญมาศิลป์ได้ขยายจำนวนผู้แสดงโดยการฝึกผู้แสดงกลองยืน ผู้แสดงกลองรำและนักดนตรีเพิ่มขึ้น มีผู้แสดงทั้งหมดในคณะรวมแล้วประมาณ 90 คน เพื่อจะได้สามารถแบ่งผู้แสดงไปแสดงกลองยาวในสถานที่ต่าง ๆ ที่มีกำหนดการแสดงซ้ำซ้อนวันเวลากันได้มากถึง 3 งาน เหตุเพราะเพื่อสนองความต้องการของสังคมในช่วงเวลานั้น ผู้แสดงคณะบุญมาศิลป์มีหลายรุ่น แต่ละรุ่นจะมีอายุการแสดงประมาณ 7-10 ปี ต่อมาประมาณปี พ.ศ.2520-2524 การแสดงกลองยาวเริ่มเสื่อมความนิยมจากชุมชน กอปรกับการแสดงแคนวงเริ่มเข้ามาในชุมชนและได้รับความนิยมมากยิ่งขึ้น ในขณะที่ผู้แสดงของคณะกลองยาวอายุมากขึ้นหรือมีครอบครัว ส่วนใหญ่จะหยุดการแสดง บางคนเปลี่ยนอาชีพใหม่ บางคนย้ายถิ่นฐาน ทำให้ผู้แสดงไม่ครบ การแสดงไม่สมบูรณ์เหมือนอดีต และเมื่อ นายบุญมา พวงสมบัติ ถึงแก่กรรมลง กลองยาวคณะบุญมาศิลป์จึงยุติการแสดงและยุบคณะในปี พ.ศ.2522

ลักษณะการแสดง ได้แนวความคิดมาจากกลองยาวคณะบ้านตาคลี ที่ให้ผู้หญิงร่วมการแสดง และจากการแสดงเชิดม้งกรของชาวบ้านในตำบลปากน้ำโพ อำเภอเมืองนครสวรรค์ ที่มีการแสดงการต่อตัว แล้วนำมาปรับปรุงเป็นรูปแบบของคณะบุญมาศิลป์ดังนี้

- มีการนำผู้หญิงมาร่วมแสดงด้วย เพื่อเพิ่มความสวยงามในการแสดงและดึงดูดความสนใจในการแสดง
- ทำรำ ใช้ทำรำหลายแบบ เช่น แบบไทย พม่า มอญ และลาว รวมทั้งมีการคิดทำรำขึ้นมาเอง ทำให้การแสดงมีความหลากหลาย

- การต่อกลอง มีการแสดงการต่อกลองให้สูงขึ้นถึง 3 ชั้น และให้ผู้แสดงกลองรำชายปี่นกลองขึ้นไปรำบนกลองที่ต่อขึ้นไปนั้นโดยแสดงท่ารำกลอง ควงกลอง และโยนกลองเพื่อสร้างความสนใจของผู้ชมให้ติดตามชมจนจบการแสดง เป็นการเสริมการแสดงแบบเดิมที่รำไปเดินไปเป็นแถวอย่างเดียว นอกจากนี้ยังมีการแสดงท่าพลิกแพลงอื่น ๆ บนลานการแสดง เช่น การตีลังกา การเอนตัวหงายหลังแล้วคาบเหรียญหรือธนบัตร เป็นต้น

- เครื่องแต่งกาย ผู้แสดงที่เป็นผู้ชาย สวมสนับเพลาและนุ่งผ้าตาโคงทับ แต่ยกครึ่งขึ้นมาข้างหนึ่ง ใส่เสื้อคอกลมแขนสั้น มีผ้าโพกศีรษะ สวมถุงเท้าและรองเท้าหุ้มส้น สีขาว ผู้แสดงที่เป็นผู้หญิง เดิมนุ่งซิ่นยาวกรอมเท้า สวมเสื้อคอกลมแขนกระบอก ห่มผ้าสไบและตัดดอกไม้ ต่อมาแต่งกายเหมือนผู้แสดงที่เป็นผู้ชาย ถ้าประโคนเป็นชบวนแห่จะสวมถุงน่องและรองเท้า ถ้าประโคนอยู่กับที่จะเปลือยเท้า

- สัญญาณเปลี่ยนท่ารำ ใช้นกหวีดเป็นสัญญาณในการเปลี่ยนท่ารำ เนื่องจากแถวรำยาวมาก

จังหวะที่ใช้ตีกลองยาว จังหวะที่ใช้ตีของกลองยาวของคณะบุญมาศิลป์ เป็นจังหวะที่มีการสืบทอดต่อกันมาตั้งแต่สมัยโบราณ และมีการเปลี่ยนแปลงไปตามสมัย ชื่อของจังหวะกลองยาวที่คณะบุญมาศิลป์ใช้ตีและโอกาสที่ใช้ตีบรรเลงมีจำนวน 5 จังหวะ ดังนี้

- จังหวะหนึ่งบ่อม ใช้ตีประโคน ใช้เดินแห่ และประกอบการรำกลองยาว
- จังหวะสองบ่อม ใช้ตีประโคน ใช้เดินแห่ และประกอบการรำกลองยาว
- จังหวะสามบ่อม ใช้ตีประโคน ใช้เดินแห่ และประกอบการรำกลองยาว
- จังหวะสี่บ่อม ใช้ตีประโคน ใช้เดินแห่ และประกอบการรำกลองยาว
- จังหวะกราว ใช้ตีประโคน ใช้เดินแห่ และประกอบการรำกลองยาว

ลำดับขั้นการแสดง

- ผู้แสดงทุกคนก่อนที่จะได้รับมอบหมายให้แสดงจะต้องผ่านพิธีไหว้ครูใหญ่ ซึ่งจะจัดให้มีปีละ 1 ครั้งก่อนจึงจะแสดงได้

- ทำพิธีไหว้ครู ณ สถานที่แสดงซึ่งเจ้าภาพเป็นผู้จัดเครื่องกำนลให้ โดยหัวหน้าคณะเป็นผู้ทำพิธี

- ให้สามลา กลองยี่นโหมโรง เคลื่อนแถวชบวนแห่

- กรณีที่แสดงบนเวทีหรือลานแสดงที่ผู้ว่าจ้างกำหนดจะเริ่มจากให้สามลา กลองยี่นโหมโรง กลองรำแสดง เมื่อแสดงจบหมายถึงจบการแสดง

การฝึกหัด ส่วนใหญ่จะฝึกหัดให้ลูกหลานหรือญาติพี่น้องภายในตระกูล เนื่องจากญาติพี่น้องจะตั้งบ้านอยู่ใกล้กัน และส่วนใหญ่เป็นนักดนตรีและนางรำนาฏศิลป์ในคณะบุญมา

นาฏศิลป์ ซึ่งความเป็นนักดนตรีและนางรำเดิมจึงทำให้การฝึกซ้อมสามารถเรียนรู้ดนตรีหรือเรียนรู้ท่ารำการแสดงได้อย่างรวดเร็ว นักแสดงในคณะมีความสามัคคี ช่วยกันคิดช่วยกันทำ เคารพและยึดมั่นในระบบอาวุโสและเคารพผู้เป็นครู นอกจากนี้ยังมีการรับผู้ที่สนใจเข้ามาร่วมฝึกหัดเป็นผู้แสดงด้วย การฝึกหัดจะใช้วิธีสาธิตประกอบการบรรยายแล้วให้ผู้ร่วมคณะเล่นดนตรีหรือรำตามสถานที่ฝึกซ้อมใช้บริเวณลานบ้าน โดยใช้เวลารว่างหลังเสร็จภารกิจประจำวันฝึกฝนฝีมือการแสดงอย่างสม่ำเสมอ ทำให้มีฝีมือดีเป็นที่นิยมของชุมชนและท้องถิ่นใกล้เคียงทั่วไป

ผู้ร่วมคณะ ผู้ร่วมคณะและเป็นที่กำลังสำคัญของคณะ เท่าที่รวบรวมชื่อได้มีดังนี้

กลองยี่นมี่ 6 คน

- |                             |                            |
|-----------------------------|----------------------------|
| 1. นายดวง พวงสมบัติ         | 2. นายตัน พวงสมบัติ        |
| 3. นายดิน พวงสมบัติ         | 4. นายบุญมา พวงสมบัติ      |
| 5. นายน้อย (ไม่ทราบนามสกุล) | 6. นายทวน (ไม่ทราบนามสกุล) |

กลองรำมี 18 คน

- |                                  |                               |
|----------------------------------|-------------------------------|
| 1. นายสุทนต์ พวงสมบัติ           | 2. นายสุทิน พวงสมบัติ         |
| 3. นายมานิตย์ (ไม่ทราบนามสกุล)   | 4. นายอดุลย์ (ไม่ทราบนามสกุล) |
| 5. นายเสาร์ (ไม่ทราบนามสกุล)     | 6. นายสละ (ไม่ทราบนามสกุล)    |
| 7. นายเพย (ไม่ทราบนามสกุล)       | 8. นางมะลิ (ไม่ทราบนามสกุล)   |
| 9. นายแต้ม (ไม่ทราบนามสกุล)      | 10. นายยู่ย (ไม่ทราบนามสกุล)  |
| 11. นางมาลี วัฒนนะ               | 12. นางแป้ว พวงสมบัติ         |
| 13. นางรัตนภรณ์ พวงสมบัติ        | 14. นางละมัย คล้ายปาน         |
| 15. นางลำดวน กอบสวัสดิ์          | 16. นางบังอร (ไม่ทราบนามสกุล) |
| 17. นางแสงเดือน (ไม่ทราบนามสกุล) | 18. นางมาลัย (ไม่ทราบนามสกุล) |

การรับงาน นายบุญมา พวงสมบัติ จะเป็นผู้รับงานของคณะเอง ค่าจ้างการแสดงในระยะแรกของการก่อตั้งคณะเริ่มตั้งแต่ 500 บาท และปรับราคาขึ้นมาจนถึง 3,000 บาท ก่อนที่นายบุญมาจะเสียชีวิต ค่าจ้างการแสดงจะพิจารณาจากลักษณะงานที่ถูกจ้างให้ไปแสดง จำนวนเวลาในการแสดง จำนวนวันที่แสดง ระยะทางที่ไปแสดง และค่าใช้จ่ายต่าง ๆ ในการเดินทาง นอกจากนี้ยังเคยเล่นกลองยาวในงานบุญต่าง ๆ ของวัดโดยไม่คิดค่าจ้าง

การจัดสรรค่าตัว จะจัดสรรให้ผู้แสดงแต่ละคนตามความสามารถและความรับผิดชอบ ส่วนใหญ่จะให้ผู้แสดงหางแถวคนละประมาณ 20 บาท ถึง 30 บาทต่อ 1 วันหรือต่อ 1 งาน ผู้รำนำและกลองยี่นมี่ให้คนละ 50-80 บาทต่อ 1 วันหรือต่อ 1 งาน ส่วนที่เหลือเป็นของ

เจ้าคณะเก็บไว้เป็นค่าเครื่องดนตรี และค่าใช้จ่ายอื่น ๆ เช่น ค่าพาหนะ ค่าอาหารในการฝึกซ้อม ค่าซ่อมบำรุงเครื่องดนตรี เป็นต้น

การยอมรับจากชุมชน กลองยาวคณะบุญมาศิลป์เป็นที่ยกย่องทั้งภายในจังหวัด นครสวรรค์และจังหวัดใกล้เคียงว่า ดีจังหวะกลองได้ร่าเริงสนุกสนาน ดนตรีเล่นได้ไพเราะ คนรำมีกระบวนท่าการรำสวยงาม คนขึ้นกลองเก่ง เครื่องแต่งกายสวยงาม สิ่งที่แสดงถึงการยอมรับความสามารถของกลองยาวคณะบุญมาศิลป์ ที่เป็นหลักฐานได้แก่

- ถ้วยรางวัลชนะเลิศงานทอดกฐินวัดสว่างอารมณ์ อำเภอหนองเรือ จังหวัดขอนแก่น
- ถ้วยรางวัลชนะเลิศงานทหารผ่านศึกรำลึก 2512 ค่ายจิระประวัติ จังหวัดนครสวรรค์
- ถ้วยรางวัลรองชนะเลิศจากสหธนาคาร สาขาพยุหะคีรี 15 เมษายน พ.ศ.2513
- ส่วนถ้วยรางวัลที่เหลืออีก 5 ใบ ไม่มีปรากฏหลักฐานเป็นลายลักษณ์อักษร (สุทนต์ พวงสมบัติ, 2549, พฤษภาคม 30, พันทิพา สังข์ขจิต, 2550, มีนาคม 21)

### 3. กลองยาวคณะประพิช รุ่งเรืองศิลป์

เจ้าของคณะ     นางประพิช แสงเถื่อน (ยาระเขตต์)

ที่ตั้งคณะ       81/3 หมู่ที่ 2 ตำบลพยุหะ อำเภอพยุหะคีรี จังหวัดนครสวรรค์

ครูฝึกประจำคณะ   1. นายเจน แสงเถื่อน     ครูฝึกกลองยืน

                          2. นางประพิช แสงเถื่อน   ครูฝึกกลองรำและกลองยืน

ความเป็นมา     กลองยาวคณะประพิช รุ่งเรืองศิลป์ เป็นคณะกลองยาวพื้นบ้านของชาวตำบลพยุหะซึ่งนางประพิช แสงเถื่อน ได้สืบทอดมาจากลุงของตนคือ นายบุญ เอี่ยมเวช ครูกลองยาวและเจ้าของคณะกลองยาว ซึ่งอดีตเคยเป็นผู้แสดงกลองยืนของคณะบุญมาศิลป์ ภายหลังจึงได้ลาออกและตั้งคณะกลองยาวของตนเองขึ้นใน พ.ศ.2507 ใช้ชื่อคณะว่า “คณะ บ.รุ่งเรืองศิลป์” เดิมใช้ผู้แสดงเป็นชายล้วน แต่ไม่ประสบผลสำเร็จเท่าที่ควรจึงได้ปรับปรุงการแสดงโดยใช้ผู้แสดงกลองรำเป็นหญิง มีนางประพิช แสงเถื่อน เป็นครูฝึกกลองรำและกลองยืน นายบุญ เอี่ยมเวช และนายเจน แสงเถื่อน (สามีของนางประพิช) เป็นครูฝึกกลองยืน ในระยะที่คณะบุญมาศิลป์และคณะกลองยาวอื่น ๆ ได้รับความนิยมนั้น คณะ บ.รุ่งเรืองศิลป์ยังไม่ได้ได้รับความนิยมนัก เนื่องจากขาดทุนทรัพย์และกำลังคน ครั้งหนึ่งได้ประชันกับลิเกพื้นบ้านและ

แพ็คเกจประชันจึงสร้างเครื่องแต่งกายใหม่เลียนแบบลิเก และเน้นการแสดงความสามารถพิเศษเฉพาะตัว เมื่อกลองยาวคณะ บ.รุ่งเรืองศิลป์ได้ยุติการแสดงเนื่องจากนายบุญ เอี่ยมเวช ได้ถึงแก่กรรมใน พ.ศ.2539 และนางซำ เอี่ยมเวช ผู้เป็นภรรยา ได้ยุบเลิกคณะกลองยาว บ.รุ่งเรืองศิลป์ นางประพิศ แสงเดือน จึงได้รวบรวมลูกหลานและญาติสนิทมาฝึกหัดกลองยาว และต่อมาจึงได้ตั้งคณะกลองยาวของตนขึ้นมาโดยใช้ชื่อว่า “คณะประพิศ รุ่งเรืองศิลป์” เมื่อปี พ.ศ.2540 ได้รับความนิยมนอกจากสังคมโดยทั่วไป นอกจากนี้นางประพิศยังได้รับเชิญจากหน่วยงานของรัฐและเอกชนไปประกวดหรือแสดงในงานสำคัญทั้งระดับจังหวัดและระดับประเทศ ตลอดจนได้รับเชิญจากสถานศึกษาให้ถ่ายทอดการรำกลองยาวให้แก่นักเรียน โดยจัดเป็นหลักสูตรของท้องถิ่น อันเป็นความภาคภูมิใจของนางประพิศมาจนทุกวันนี้ นับได้ว่ากลองยาวคณะประพิศ รุ่งเรืองศิลป์ เป็นกลองยาวอาชีพของจังหวัดนครสวรรค์อีกคณะหนึ่งที่ประสบความสำเร็จด้านการแสดง

ลักษณะการแสดง ได้แนวความคิดมาจากการแสดงของกลองยาวคณะ บ.รุ่งเรืองศิลป์ ที่ใช้ผู้หญิงแสดงกลองรำและจากการแสดงกายกรรมของชาวบ้านในตำบลปากน้ำโพ อำเภอเมืองนครสวรรค์ ที่มีการแสดงการต่อตัว ได้แนวความคิดการแต่งกายมาจากการแสดงของลิเก และการขับเสภาพื้นบ้าน แล้วนำมาปรับปรุงเป็นรูปแบบของคณะประพิศ รุ่งเรืองศิลป์ ดังนี้

- ผู้แสดง แบ่งผู้แสดงออกเป็นสองฝ่าย ผู้แสดงกลองยืนและนักดนตรีเป็นผู้ชาย ผู้แสดงกลองรำเป็นผู้หญิงเนื่องจากเมื่อนำผู้หญิงมาร่วมแสดงด้วยจะเพิ่มความสวยงามในการแสดงและดึงดูดความสนใจจากผู้ชมการแสดง
- ก่อนการประโคมกลองยาวมีการขับบทเสภาไหว้ครูกลองยาว
- ทำรำ ใช้ท่ารำที่ผสมผสานกันทั้งแบบราชสำนักและใช้ท่ารำที่ปรับปรุงจากท่ารำถวายมือของลิเกจึงไม่มีชื่อของท่ารำ บางครั้งเป็นท่าที่คิดขึ้นเองและพลิกแพลงไปเรื่อย ๆ สุดแต่จะเห็นงาม เช่น ท่าเสยหน้า เป็นต้น
- การต่อกลอง มีการแสดงการต่อกลองให้สูงขึ้นถึง 3 ชั้น และให้ผู้แสดงกลองรำปีนกลองขึ้นไปรำบนกลองที่ต่อขึ้นไปนั้นโดยแสดงท่าควงกลอง โยนกลอง รำกลอง คาบกลอง เพื่อสร้างความสนใจของผู้ชมให้ติดตามชมจนจบการแสดง เป็นการเสริมการแสดงแบบเดิมที่รำไปเดินไปเป็นแถวอย่างเดียว นอกจากนี้ยังมีการแสดงท่าพลิกแพลงอื่น ๆ บนลานการแสดง เช่น การตีลังกา การเอนตัวหงายหลังแล้วคาบเหรียญหรือธนบัตร การแสดงเคี้ยวแก้ว เป็นต้น
- เครื่องแต่งกาย ผู้แสดงกลองรำนุ่งกางเกงผ้ายี่ต๋ายาวสามส่วน มีการประดับลวดลายที่ชายกางเกง และนุ่งสนับเพลาทับด้วยใจกระเบนนุ่งห้อยกรั้งสูง สวมเสื้อคอกลมแขนสั้น คาดผ้าที่เอวและศีรษะ โดยใช้ผ้าที่มีสีสดและสีตัดกับสีของเสื้อ สวมถุงเท้าสีขาวและรองเท้า

หุ้มสันสีขา ผู้แสดงกลองยี่นและนักดนตรีใส่เสื้อลายดอกและนุ่งกางเกงขาก๊วย บางครั้งก็แต่งตัวตามสบาย

- สัญญาณเปลี่ยนท่ารำ ใช้นกหวีดและหรือการตีกลองชัดเป็นสัญญาณในการเปลี่ยนท่ารำ

จังหวะที่ใช้ตีกลองยาว จังหวะที่ใช้ตีของกลองยาวของคณะประพิช รุ่งเรืองศิลป์ เป็นจังหวะที่มีการสืบทอดต่อกันมาตั้งแต่สมัยโบราณ และมีการเปลี่ยนแปลงไปตามสมัย ชื่อของจังหวะกลองยาวที่คณะประพิช รุ่งเรืองศิลป์ใช้ดีและโอกาสที่ใช้ดีบรรเลงมีจำนวน 8 จังหวะ ดังนี้

- จังหวะหนึ่งป้อม ใช้ตีประโคม ใช้เดินแท่น และประกอบกรำกลองยาว
- จังหวะสองป้อม ใช้ตีประโคม ใช้เดินแท่น และประกอบกรำกลองยาว
- จังหวะสามป้อม ใช้ตีประโคม ใช้เดินแท่น และประกอบกรำกลองยาว
- จังหวะสี่ป้อม ใช้ตีประโคม ใช้เดินแท่น และประกอบกรำกลองยาว
- จังหวะสามเป็ง ใช้ตีประโคม ใช้เดินแท่น และประกอบกรำกลองยาว
- จังหวะเซ็งกลองยาว ใช้ตีในการเดินแท่นและประกอบกรำกลองยาว

ในท่ารำเซ็งกลองยาว

- จังหวะเร็ว ใช้ตีประกอบกรำกลองยาวที่ใช้ท่ารำรวดเร็ว รุกเร้าใจ

หรือการเต้นกลอง

- จังหวะกราว ใช้ตีประโคม ใช้เดินแท่น และประกอบกรำกลองยาว

ลำดับขั้นตอนการแสดง ทำพิธีไหว้ครู ณ สถานที่แสดง โดยเจ้าของคณะหรือครูฝึกกลองยาวของคณะเป็นผู้ทำพิธี ผู้ว่าจ้างการแสดงหรือเจ้าภาพของงานเป็นผู้จัดเครื่องกำนลมาให้คณะกลองยาว เมื่อพิธีจบจึงมีการขับบทเสภาไหว้ครูกลองยาว นักดนตรีและนักร้องให้สามลา แล้วจึงประโคมกลองยี่นและเครื่องดนตรีโหมโรงและเคลื่อนแถวขบวนแท่น กรณีสถานที่แสดงบนเวทีหรือลานแสดงที่ผู้ว่าจ้างกำหนดจะเริ่มจากให้สามลา กลองยี่นโหมโรง กลองรำแสดง เมื่อแสดงจบหมายถึงจบการแสดง

การฝึกหัด ครูฝึกกลองยี่นและกลองรำใช้วิธีการสอนหรือการฝึกหัดโดยการตีกลองหรือการรำสาธิตประกอบการบรรยาย และให้ผู้เรียนฝึกปฏิบัติตามครูที่การสาธิตการตีกลองหรือการรำ หลังจากนั้นจึงมาฝึกซ้อมรวมกันระหว่างกลองยี่นและกลองรำ โดยใช้เวลาวางตอนค่ำหลังเสร็จภารกิจประจำวัน ฝึกหัดกลองยาวที่ลานบ้านโดยฝึกเป็นประจำอย่างสม่ำเสมอ จนผู้รับการฝึกเกิดความเชี่ยวชาญมีความมั่นใจในการแสดง ในช่วงแรกของการฝึกหัดกลองยาวนางประพิชและสามีคือนายเงิน แสงเดือน และบุตรทั้งสามคือ นางสมพร นางสาวประไพ

และนายเพลิน จะเป็นผู้สอนให้กับญาติ ๆ ซึ่งมีบริเวณบ้านอยู่ใกล้กัน ดังนั้นการฝึกหัดจึงสะดวก เนื่องจากอาศัยอยู่ใกล้กัน และให้การเคารพกันเนื่องจากเป็นญาติจึงสามารถติดต่อกันได้

ผู้ร่วมคณะ ผู้แสดงกลองยาวคณะประพิช รุ่งเรืองศิลป์ ส่วนใหญ่มีความสัมพันธ์ทางเครือญาติ ผู้แสดงมีอายุระหว่าง 19-76 ปี การแสดงต้องอาศัยพลังกำลังและความคล่องตัวในการแสดง เนื่องจากการตีกลองต้องใช้ความแข็งแรงและความทนทานของกล้ามเนื้อ ส่วนผู้แสดงกลองรำมีทั้งการรำรำและการต่อตัว จึงเหมาะสมสำหรับผู้มีอายุน้อย เพราะร่างกายในวัยนี้มีความแข็งแรงและความคล่องตัวที่ดี อายุที่แตกต่างกันของผู้แสดงทำให้พอจะสันนิษฐานได้ว่าอาจมีสาเหตุเนื่องมาจากการประกอบอาชีพจึงต้องเล่นเพื่อประโยชน์ในการยังชีพแม้ว่าจะสมัครใจหรือไม่ก็ตาม ข้อจำกัดของร่างกายและวัยจะมีผลต่อวิธีแสดง ในการแสดงแต่ละครั้งจะมีผู้เล่นกลองยืน 4 คน ปี ฉิ่ง ฉาบ กรับ โหม่ง และรำมะนา อย่างละ 1 คน ใช้กลองรำประมาณ 8-10 คน ข้อมูลปัจจุบันของผู้ร่วมคณะเท่าที่รวบรวมชื่อได้ มีดังนี้

กลองยืนมี 10 คน

- |                          |                       |
|--------------------------|-----------------------|
| 1. นายเจน แสงเถื่อน      | 2. นายสำราญ วันเทียน  |
| 3. นายสมศักดิ์ ยาระเขตต์ | 4. นายสุนทร ยาระเขตต์ |
| 5. นายเพลิน แสงเถื่อน    | 6. นายประจวบ ปิ่นสกล  |
| 7. นายประยูร สรรพฤกษ์    | 8. นายสุภาพ ปานกริบ   |
| 9. นายสนิท สรไกร         | 10. นายจินดา ทองแท้   |

กลองรำมี 10 คน

- |                            |                               |
|----------------------------|-------------------------------|
| 1. นางประพิช แสงเถื่อน     | 2. นางสมพร ทองแท้ (แสงเถื่อน) |
| 3. นางสาวประไพ แสงเถื่อน   | 4. นางสาวบังอร สรรพฤกษ์       |
| 5. นางสาวสุนันทา ยาระเขตต์ | 6. นางสาวกรรณิกา ยาระเขตต์    |
| 7. นางสาวอมรรัตน์ สรรพฤกษ์ | 8. นายบุญยัง สรรพฤกษ์         |
| 9. นางสาวสุภาพร ยาระเขตต์  | 10. นางสาวศิริินภา ยาระเขตต์  |

การรับงาน นางประพิช แสงเถื่อน จะเป็นผู้รับงานของตนเอง เมื่อรับงานแล้วจะนัดให้สมาชิกกลองฝึกซ้อมก่อนการแสดงอย่างน้อย 1 ครั้ง ค่าจ้างการแสดงเริ่มตั้งแต่ 3,000-10,000 บาท โดยพิจารณาจากลักษณะงานที่ถูกจ้างให้ไปแสดง จำนวนเวลาในการแสดง จำนวนวันที่แสดง ระยะเวลาที่ไปแสดง และค่าใช้จ่ายต่าง ๆ ในการเดินทาง นอกจากนี้ยังเคยเล่นกลองยาวในงานบุญต่าง ๆ ของวัดโดยไม่คิดค่าจ้าง

การจัดสรรค่าตัว ผู้แสดงจะได้รับค่าตัวในการแสดงมากขึ้น ตามลำดับความสำคัญ

การยอมรับจากชุมชน กลองยาวคณะประพิษ รุ่งเรืองศิลป์ เป็นคณะหนึ่งที่ได้ชื่อว่ากลองยาวเล่นจังหวะกลองได้ดี เสียงดนตรีกลมกล่อมมีอรรถรส กระบวนรำแปลกแหวกแนว ผู้แสดงกลองรำรำได้เก่ง สวยงาม มีเอกลักษณ์ของตนเอง และไม่เป็นรองใครเช่นเดียวกับกลองยาวคณะอื่น ๆ ที่มีในอดีตของจังหวัดนครสวรรค์ จึงได้รับความนิยมจากสังคมโดยทั่วไป นอกจากนี้ยังได้รับเชิญจากหน่วยงานของรัฐและเอกชนไปประกวดหรือแสดงในงานสำคัญ ทั้งระดับจังหวัดและระดับประเทศ ตลอดจนได้รับเชิญจากสถานศึกษาให้ถ่ายทอดกระบวนรำให้นักเรียน โดยจัดเป็นหลักสูตรของท้องถิ่น อันเป็นความภาคภูมิใจของคณะกลองยาวมาจนทุกวันนี้ เกียรติประวัติของกลองยาวคณะประพิษ รุ่งเรืองศิลป์ ได้แก่

- ถ้วยรางวัลชนะเลิศการประกวดกลองยาวระดับภาค ที่จังหวัดนครสวรรค์ พ.ศ.2540

- ถ้วยรางวัลรองชนะเลิศ การประกวดกลองยาวระดับภาค จัดโดยศูนย์วัฒนธรรม จังหวัดนครสวรรค์ พ.ศ.2541

- ได้รับเชิญจากสถานศึกษาต่าง ๆ ในการถ่ายทอดกระบวนรำ จำนวน 6 โรงเรียน ได้แก่ โรงเรียนพยุหะวิทยา โรงเรียนพยุหะพิทยาคม (อยู่ในตำบลพยุหะ อำเภอพยุหะคีรี จังหวัดนครสวรรค์) โรงเรียนนิคมเขาบ่อแก้ว (อยู่ในตำบลนิคมเขาบ่อแก้ว อำเภอพยุหะคีรี จังหวัดนครสวรรค์) โรงเรียนแหลมยาว (อยู่ในตำบลน้ำทรง อำเภอพยุหะคีรี จังหวัดนครสวรรค์) โรงเรียนสตรีนครสวรรค์ และโรงเรียนโพธิสารศึกษา (อยู่ในอำเภอเมืองนครสวรรค์ จังหวัดนครสวรรค์) (ประพิษ แสงเถื่อน, 2549, เมษายน 27)

#### 4. กลองยาวคณะเขาทอง

เจ้าของคณะ โรงเรียนเขาทอง

ที่ตั้งคณะ หมู่ที่ 5 บ้านเขาทอง ตำบลเขาทอง อำเภอพยุหะคีรี  
จังหวัดนครสวรรค์

ครูฝึกประจำคณะ	1. นายสำรวย ชมนา	ครูฝึกกลองยืน
	2. นางรัตนภรณ์ จันทร์ลอย	ครูฝึกกลองรำ
	3. นางวิไลพร พูลสวัสดิ์	ผู้ช่วยครูฝึกกลองรำ

ความเป็นมา กลองยาวคณะเขาทองจัดตั้งขึ้นในปี พ.ศ.2535 โดยผู้บริหารครู และนักเรียนโรงเรียนเขาทอง เนื่องจากในปีดังกล่าวสำนักงานการประถมศึกษาจังหวัด

นครสวรรค์ (สปจ.นครสวรรค์) ได้มีนโยบายรณรงค์ปีวัฒนธรรมไทยตามนโยบายของรัฐบาล ในขณะนั้น โดยได้จัดโครงการประกวดกลองยาวนักเรียนในจังหวัดนครสวรรค์ขึ้นในปี พ.ศ.2535 นายประเทือง เหมือนเตย ผู้อำนวยการโรงเรียนเขาทอง จึงมีนโยบายให้นักเรียนฝึกตีกลองยาว เพื่อเป็นกิจกรรมการเรียนรู้อัตนวิธาน และเพื่อให้เกิดความรักความสามัคคี ในหมู่คณะ จากนั้นนโยบายดังกล่าวนางรัตนาภรณ์ จันทร์ลอย ครูสอนวิชานาฏศิลป์โรงเรียนเขาทอง จึงได้จัดทำโครงการฝึกนักเรียนให้เล่นกลองยาวโดยทำหน้าที่เป็นผู้ฝึกสอนกลองรำ นายแถม รังผึ้ง ครูสอนวิชาดนตรีเป็นผู้ฝึกสอนกลองยืน นางวิไลพร พูลสวัสดิ์ ครูสอนวิชาศิลปะ เป็นผู้ช่วยฝึกสอนกลองรำและดูแลด้านเครื่องแต่งกายของผู้แสดง และนายประเทือง เหมือนเตย เป็นผู้แต่งเนื้อร้องประกอบการแสดงกลองยาว ต่อมาในปี พ.ศ.2536 นายสำรวย ชมนา ครูดนตรี จากโรงเรียนบ้านธารลำไย อำเภอพยุหะคีรี จังหวัดนครสวรรค์ ได้ย้ายเข้ามาเป็นครูที่โรงเรียน เขาทอง จึงได้เข้าร่วมเป็นคณะผู้ฝึกสอนกลองยืนและสอนการขับร้องประกอบการแสดงกลองยาว จนเมื่อ นายแถม รังผึ้ง ได้เกษียณราชการ นายสำรวยจึงได้ทำหน้าที่เป็นหัวหน้าผู้ฝึกสอนกลองยืน และการขับร้องประกอบการแสดงกลองยาวมาจนปัจจุบัน

ลักษณะการแสดง เป็นวงกลองยาวที่ไม่ใช้เครื่องดนตรีประเภททำนองในการ ประสมวง แต่จะใช้การขับร้องเพลงพื้นบ้านประยุกต์ เช่น ใช้ทำนองเพลงเต๋นกำรำเคียว เพลงกระทู้ และการขับเสภา ประกอบการแสดงกลองยาว ดังนั้นลักษณะการประสมวงจึง ประกอบด้วยผู้แสดงสามส่วนได้แก่ ผู้แสดงกลองยืน นักร้อง และผู้แสดงกลองรำ ผู้แสดงกลองยืน ใช้ผู้ชายล้วน ผู้แสดงกลองรำใช้ผู้หญิงล้วน ส่วนนักร้องนั้นใช้ผู้หญิงหรือผู้ชายก็ได้

- การแต่งกาย แบ่งการแต่งกายตามเพศ คือ ชายและหญิง ผู้แสดงเพศชาย การแต่งกายประกอบด้วย ผ้าโพกศีรษะ เสื้อแขนสั้น ผ้าคาดเอว กางเกงขาก๊วยยาวสามส่วนมีเชิง ที่ปลายขา และสวมรองเท้าสานรัดส้นสีดำ ผู้แสดงเพศหญิง ได้แนวคิดการแต่งกายมาจาก เครื่องแต่งกายของลิเกที่แสดง เนื่องจากมีสีที่สดใสและยังมีการใช้พลอยเทียมและคริสตัลประดับ เครื่องแต่งกาย จึงทำให้ผู้ดูเกิดความสะดุดตา การแต่งกายประกอบด้วย ผ้าโพกศีรษะ เสื้อแขนสั้น ผ้าพันรอบเอว ผ้ารัดแขน กางเกงสามส่วนที่มีเชิงที่ปลายขา นุ่งสนับเพลาทับข้างนอก อีกชั้นหนึ่ง โดยเครื่องแต่งกายดังกล่าวยังมีการประดับด้วยพลอยเทียมและคริสตัลอีกด้วย ส่วนรองเท้านั้นใช้รองเท้าแบบเดียวกับผู้แสดงเพศชาย

- สัญลักษณ์เปลี่ยนท่ารำ ใช้นกหวีด และการตีกลองขัดจังหวะเป็นสัญลักษณ์ การเปลี่ยนท่ารำ

จังหวัดที่ใช้ติกลองยาว จังหวัดที่ใช้ตีของกลองยาวของคณะเขาทองเป็นจังหวัดที่มีการสืบทอดต่อกันมาตั้งแต่สมัยโบราณและมีการเปลี่ยนแปลงไปตามสมัย ชื่อของจังหวัดกลองยาวที่คณะเขาทองใช้ตีและโอกาสที่ใช้ตีบรรเลงมีจำนวน 6 จังหวัด ดังนี้

- จังหวัดมาเนตใช้ตีประกอบบทขับเสภาการไหว้ครูกลองยาว และใช้ตีประกอบการรำกลองยาวไหว้ครู
- จังหวัดสามบ่อมกลองยาว ใช้ตีประโคม ใช้เดินแห่ และประกอบการรำกลองยาว
- จังหวัดเชิงกลองยาว ใช้ตีในการเดินแห่และประกอบการรำกลองยาวในท่ารำเชิงกลองยาว
- จังหวัดสามเป็งกลองยาว ใช้ตีประโคม ใช้เดินแห่ และประกอบการรำกลองยาว
- จังหวัดม้าย่องกลองยาว ใช้ตีประกอบการรำกลองยาวในท่ารำม้าย่อง
- จังหวัดยกพลลา (กราว) ใช้ตีประกอบการรำกลองยาวในกระบวนสุดท้ายของท่ารำก่อนที่จะลาหรือจบการแสดงรำกลองยาว

ลำดับขั้นการแสดง ทำพิธีไหว้ครู ณ สถานที่แสดง โดยหัวหน้าคณะเป็นผู้จัดเครื่องกำนลและเป็นผู้ทำพิธี เมื่อพิธีจบแล้วนักดนตรีและนักร้องให้สามลาเสร็จแล้วประโคมกลองยี่นโหมโรง เคลื่อนแถวขบวนแห่ กรณีที่แสดงบนเวทีหรือลานแสดงที่ผู้ว่าจ้างกำหนดจะเริ่มจากให้สามลา กลองยี่นโหมโรง กลองรำแสดง เมื่อแสดงจบหมายถึงจบการแสดง

การฝึกหัด ใช้การสาธิตประกอบการบรรยาย และให้ผู้เรียนฝึกปฏิบัติ นอกจากนี้ยังมีการใช้สื่อการสอนเสริมโดยให้ผู้เรียนดูวีดิทัศน์การแสดงกลองยาวของรุ่นพี่ในอดีตที่เคยแสดงในงานต่าง ๆ

ผู้ร่วมคณะ ผู้แสดงกลองยาวในปัจจุบันทั้งหมดเป็นนักเรียนโรงเรียนเขาทอง และศิษย์เก่าที่กลับมาช่วยคณะ มีผู้ร่วมการแสดงทั้งหมดจำนวน 33 คน แบ่งเป็นผู้เล่นกลองยี่น 12 คน นักร้อง 2 คน และผู้แสดงกลองรำ 19 คน

การรับงาน ผู้บริหารโรงเรียนเขาทอง นางรัตนภรณ์ จันทร์ลอย นางวิไลพร พูลสวัสดิ์ และนายสำรวย ชมนา เป็นผู้รับงานจากบุคคลหรือหน่วยงานต่าง ๆ เมื่อรับงานแล้วจะแจ้งให้ผู้ฝึกซ้อมทราบเพื่อจะได้นัดนักแสดงในคณะกลองยาวฝึกซ้อมก่อนการแสดงอย่างน้อย 3 วัน ค่าจ้างการแสดงเริ่มตั้งแต่ 3,000-6,000 บาท โดยพิจารณาจากลักษณะงานที่ถูกจ้างให้ไปแสดง จำนวนเวลาในการแสดง จำนวนวันที่แสดง ระยะเวลาที่ไปแสดง และค่าใช้จ่ายต่าง ๆ

ในการเดินทาง นอกจากนี้ยังเคยเล่นกลองยาวในงานบุญของวัดหรืองานที่หน่วยงานราชการต่าง ๆ ร้องขอมาโดยไม่คิดค่าจ้าง

การจัดสรรค่าตัว แบ่งให้ผู้แสดงเท่ากันทุกคน โดยโรงเรียนเขาทองมิได้หักค่าใช้จ่ายอื่นใด

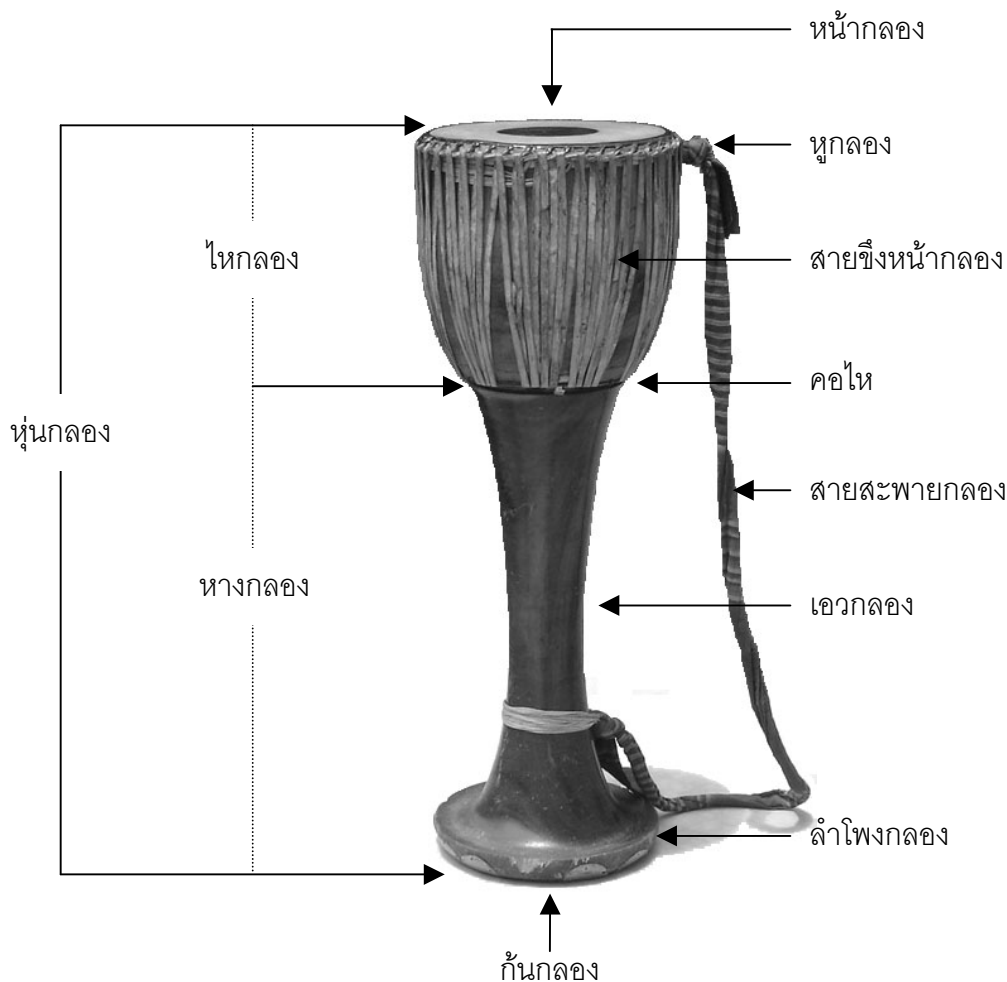
การยอมรับจากชุมชน กลองยาวคณะเขาทองได้รับความนิยมจากชุมชนมาก เนื่องจากผู้แสดงเป็นเด็กมีความน่ารัก ไร้ผมแกละ ผมจุก และผมเปีย อีกทั้งมีการฝึกซ้อมที่ดีจึงทำให้ผู้แสดงมีความมั่นใจ ตีกลองแม่นยำจังหวะ ชัดเจน และแคล่วคล่อง จำได้สวयงามพร้อมเพรียง จึงได้รับความนิยมจากสังคมทั่วไป และได้รับรางวัลจากการประกวดและได้รับการเชิญให้แสดงในงานต่าง ๆ อย่างสม่ำเสมอ ดังนี้

- รางวัลชนะเลิศการประกวดดนตรีไทย (กลองยาว) ระดับจังหวัด ได้รับเชิญให้ไปแสดงหน้าที่ประทับสมเด็จพระบรมโอรสาธิราชสยามมกุฎราชกุมาร พ.ศ.2536
- รางวัลชนะเลิศการประกวดการแสดงเอกลักษณ์ไทย ระดับเขตการศึกษา 7 พ.ศ. 2536
- ได้รับเชิญให้ไปแสดงกลองยาวหน้าที่ประทับหม่อมเจ้าหญิงพันธ์สวัสดิ์ กิติยาภรณ์ งานแลกเปลี่ยนวัฒนธรรมไทย-อเมริกัน พ.ศ.2537
- ได้รับเชิญให้ไปแสดงกลองยาวหน้าที่ประทับสมเด็จพระเทพรัตนราชสุดาฯ ณ ศูนย์วัฒนธรรมแห่งประเทศไทย กรุงเทพมหานคร พ.ศ.2539
- ได้รับเชิญให้ไปแสดงกลองยาวหน้าที่ประทับพระเจ้าหลานเธอพระองค์เจ้าสิริวัณณวรีนารีรัตน์ ในงานอเมซิงไทยแลนด์อ้อยทั่วไทย ณ สำนักงานใหญ่ธนาคารไทยพาณิชย์ กรุงเทพมหานคร พ.ศ.2540
- แสดงกลองยาวให้นายชวน หลีกภัย อดีตนายกรัฐมนตรี ได้ชม 2 ครั้ง (สำรวจ ชมนา, 2550, พฤษภาคม 6, วิไลพร พูลสวัสดิ์, 2550, ธันวาคม 12)

### **ลักษณะเฉพาะทางกายภาพของกลองยาวในจังหวัดนครสวรรค์**

กลองยาวในจังหวัดนครสวรรค์เป็นกลองที่ซึ่งหนังหน้าเดียว ทุ่นกลองมีลักษณะเป็นรูปถ้วย ส่วนใหญ่ทำด้วยไม้ขนุน ภายในชุดเป็นโพรงโล่งตลอดทุ่นกลอง ซึ่งหน้ากลองด้วยแผ่นหนังวัวหรือหนังแกะที่ขูดให้บาง เป็นเครื่องดนตรีที่จัดอยู่ในหมวดเครื่องหนัง ตามระบบฮอว์นบอสเตลและสัคท์ วัสดุที่นิยมนำมาใช้เป็นสายซึ่งหน้ากลองเพื่อเร่งความตึงความหย่อนของหน้ากลอง ได้แก่ เชือกไนลอน หนังเรียด (หนังวัวที่นำมาตัดให้มีลักษณะเป็นแผ่นแบนยาวใช้เป็นเส้นเชือก) และหนังหั่ว (หนังเรียดที่นำมาควั่นเป็นเกลียวเชือก) ทุ่นกลองนิยมทำด้วยวัสดุเคลือบผิวไม้ เช่น

เซลแล็ก หรือน้ำมันยางนา การตีกลอง ผู้ตีจะใช้สายสะพายกลองคล้องกับบ่า วัสดุที่นิยมนำมาใช้เป็นสายสะพายกลองนิยมทำมาจากผ้าถัก หรือไนลอนถัก กลองยาวในจังหวัดนครสวรรค์นิยมเรียกชื่อเรียกส่วนประกอบต่าง ๆ ของกลองดังนี้ (ภาพที่ 4.19)



ภาพที่ 4.19 ส่วนประกอบของกลองยาว

(ภาพโดย พิเศษ ภัทรพงษ์ สาขาวิชาดนตรี มหาวิทยาลัยราชภัฏนครสวรรค์  
เมื่อวันที่ 1 เมษายน 2550)

กลองยาวที่ใช้ในการศึกษาทางกายภาพครั้งนี้เป็นกลองยาวที่ใช้ดีในคณะกลองยาวปัจจุบัน จำนวน 4 คณะในจังหวัดนครสวรรค์ ได้แก่ คณะนายล้วน จิวสุข คณะบุญมาศิลป์ คณะประพิษ รุ่งเรืองศิลป์ และคณะเขาทอง จำนวน 19 ลูก โดยมีรายละเอียดดังนี้

1. ลักษณะทางกายภาพของกลองยาวคณะนายล้วน จิวสุข

กลองยาวที่ใช้ดีให้จังหวะของคณะนายล้วน จิวสุข ใช้กลองจำนวน 5 ลูก (ภาพที่ 4.20)



ภาพที่ 4.20 กลองยาวของคณะนายล้วน จิวสุข

(ภาพโดย พิเศษ ภัทรพงษ์ ณ บ้านเลขที่ 19 หมู่ที่ 7 ต.สระทะเล อ.พยุหะคีรี จ.นครสวรรค์ เมื่อวันที่ 25 เมษายน 2550)

กลองยาวทั้งหมดสร้างโดยนายหล้า จิวสุข และนายล้วน จิวสุข เป็นกลองเก่าที่สร้างประมาณ พ.ศ.2500 มีการบำรุงรักษาเป็นอย่างดี สภาพใช้งานได้ ไม่ที่้ใช้ทำกลองส่วนใหญ่เป็นไม้ขนุน รายละเอียดลักษณะทางกายภาพของกลองยาวคณะนายล้วน จิวสุข แสดงในตารางที่ 4.1

ตารางที่ 4.1 แสดงลักษณะทางกายภาพของยาวคณะนายล้วน จิวสุข

รายการ	หมายเลขกลองยาวที่วัดขนาด				
	1	2	3	4	5
1. วัสดุที่ใช้ทำหุ่่นกลอง	ไม้มะขามเทศ	ไม้ขนุน	ไม้ขนุน	ไม้ขนุน	ไม้ขนุน
2. วัสดุที่ใช้ทำหนังหน้ากลอง	หนังวัว	หนังวัว	หนังวัว	หนังวัว	หนังวัว
3. วัสดุที่ใช้ทำสายซิ่งหน้ากลอง	เชือก ไนลอน	เชือก ไนลอน	เชือก ไนลอน	เชือก ไนลอน	เชือก ไนลอน
4. วัสดุที่ใช้ทำสายสะพายกลอง	ผ้าถัก	ผ้าถัก	ผ้าถัก	ผ้าถัก	ไนลอนถัก
5. ความยาวของเส้นผ่าศูนย์กลาง หน้ากลอง	27	26	24.5	24	21
6. ความยาวของเส้นรอบวง ไทรกลอง	90	85	82	82	75
7. ความยาวของไทรกลอง	25.5	24.5	26	26	23
8. ความยาวของเส้นรอบวง เอวกลอง	31	29.5	28.5	28	24.5
9. ความยาวของหุ่่นกลอง	81.5	82.5	81	80	71
10. ความยาวของหางกลอง (จากคอไห-ปลายลำโพง)	56	58	55	54	48
11. ความยาวของเส้นผ่า ศูนย์กลางลำโพงกลอง	26.5	27.5	24.5	24.5	21
12. วัสดุที่ทำเคลือบผิวหุ่่นกลอง	ไม่มี	เชลแล็ก	น้ำมันยางนา	น้ำมันยางนา	เชลแล็ก

หมายเหตุ หน่วยวัดเป็นเซนติเมตร

## 2. ลักษณะทางกายภาพของกลองยาวคณะบุญมาศิลป์

กลองยาวที่ใช้ตีให้จังหวะของคณะบุญมาศิลป์ใช้กลองจำนวน 5 ลูก (ภาพที่ 4.21) กลองทั้งหมดเป็นกลองใหม่ที่ซื้อมาจากอำเภอป่าโมก จังหวัดอ่างทอง ประมาณ พ.ศ.2545 ไม้ที่ใช้ทำกลองเป็นไม้ขนุน รายละเอียดลักษณะทางกายภาพของกลองยาวคณะบุญมาศิลป์ แสดงในตารางที่ 4.2



ภาพที่ 4.21 กลองยาวของคณะบุญมาศิลป์

(ภาพโดย พิเศษ ภัทรพงษ์ ณ บ้านเลขที่ 24 หมู่ที่ 4 ต.พยุหะ อ.พยุหะคีรี จ.นครสวรรค์ เมื่อวันที่ 30 พฤษภาคม 2549)

ตารางที่ 4.2 แสดงลักษณะทางกายภาพกล่องยาวคณะบุญมาศิลป์

รายการ	หมายเลขกล่องยาวที่วัดขนาด				
	1	2	3	4	5
1. วัสดุที่ใช้ทำหุ้่นกล่อง	ไม้ขนุน	ไม้ขนุน	ไม้ขนุน	ไม้ขนุน	ไม้ขนุน
2. วัสดุที่ใช้ทำหนังสือหน้ากล่อง	หนังสือ	หนังสือ	หนังสือ	หนังสือ	หนังสือ
3. วัสดุที่ใช้ทำสายซึ้งหน้ากล่อง	หนังเรียด	หนังเรียด	ไนลอน	ไนลอน	ไนลอน
4. วัสดุที่ใช้ทำสายสะพายกล่อง	ผ้าประคด	ผ้าประคด	ผ้าประคด	ผ้าประคด	ผ้าประคด
5. ความยาวของเส้นผ่าศูนย์กลางหน้ากล่อง	29	28	28	28	26
6. ความยาวของเส้นรอบวงไหล่กล่อง	95	95	89	101	89.5
7. ความยาวของไหล่กล่อง	33	31	27	30	27
8. ความยาวของเส้นรอบวงเอวกล่อง	33	31	30	34	29.5
9. ความยาวของหุ้่นกล่อง	87	88	80.5	85.5	81
10. ความยาวของหางกล่อง (จากคอไห-ปลายลำโพง)	54	57	53.5	55.5	54
11. ความยาวของเส้นผ่าศูนย์กลางลำโพงกล่อง	29	30	31	29	30
12. วัสดุที่ทำเคลือบผิวหุ้่นกล่อง	เชลแล็ก	เชลแล็ก	เชลแล็ก	เชลแล็ก	เชลแล็ก

หมายเหตุ หน่วยวัดเป็นเซนติเมตร

### 3. ลักษณะทางกายภาพของกลองยาวคณะประพิษ รุ่งเรืองศิลป์

กลองยาวที่ใช้ตีให้จังหวะของคณะประพิษ รุ่งเรืองศิลป์ ใช้กลองจำนวน 4 ลูก (ภาพที่ 4.22) กลองยาวทั้งหมดสร้างโดยนายบุญ เอี่ยมเวช อดีตหัวหน้าคณะกลองยาว คณะ บ.รุ่งเรืองศิลป์ ซึ่งปัจจุบันได้เสียชีวิตแล้ว เป็นกลองเก่าที่สร้างประมาณปี พ.ศ.2507 มีการบำรุงรักษาเป็นอย่างดี สภาพใช้งานได้ ไม่ที่ใช้ทำกลองเป็นไม้ขนุน รายละเอียดลักษณะทางกายภาพของกลองยาวคณะประพิษ รุ่งเรืองศิลป์ แสดงในตารางที่ 4.3



ภาพที่ 4.22 กลองยาวของคณะประพิษ รุ่งเรืองศิลป์

(ภาพโดย พิเศษ ภัทรพงษ์ ณ บ้านเลขที่ 81/3 หมู่ที่ 2 ต.พยุหะ อ.พยุหะคีรี จ.นครสวรรค์ เมื่อวันที่ 5 พฤษภาคม 2550)

ตารางที่ 4.3 แสดงลักษณะทางกายภาพกล่องยาวคณะประพิษ รุ่งเรืองศิลป์

รายการ	หมายเลขกล่องยาวที่วัดขนาด			
	1	2	3	4
1. วัสดุที่ใช้ทำหุ้่นกล่อง	ไม้ขนุน	ไม้ขนุน	ไม้ขนุน	ไม้ขนุน
2. วัสดุที่ใช้ทำหน้ากล่อง	หนังแกะ	หนังแกะ	หนังวัว	หนังวัว
3. วัสดุที่ใช้ทำสายซิ่งหน้ากล่อง	หนังหิ้ว	หนังหิ้ว	หนังหิ้ว	หนังหิ้ว
4. วัสดุที่ใช้ทำสายสะพายกล่อง	ผ้าถัก	ผ้าถัก	ผ้าถัก	ผ้าถัก
5. ความยาวของเส้นผ่าศูนย์กลางหน้ากล่อง	24.5	24.5	23	23
6. ความยาวของเส้นรอบวงใหญ่กล่อง	83	84	86	80
7. ความยาวของใหญ่กล่อง	27	24	23	23
8. ความยาวของเส้นรอบวงเอวกล่อง	28	30.5	33	28
9. ความยาวของหุ้่นกล่อง	75.5	80	81	71
10. ความยาวของหางกล่อง (จากคอไห-ปลายลำโพง)	48.5	56	58	48
11. ความยาวของเส้นผ่าศูนย์กลางลำโพงกล่อง	29	26	26	26
12. วัสดุที่ทาเคลือบผิวหุ้่นกล่อง	น้ำมันยางนา	น้ำมันยางนา	น้ำมันยางนา	น้ำมันยางนา

หมายเหตุ หน่วยวัดเป็นเซนติเมตร

#### 4. ลักษณะทางกายภาพของกลองยาวคณะเขาทอง

กลองยาวที่ใช้ตีให้จังหวะของคณะเขาทอง ใช้กลองจำนวน 5 ลูก (ภาพที่ 4.23) กลองทั้งหมดเป็นกลองใหม่ที่ซื้อมาจากอำเภอป่าโมก จังหวัดอ่างทอง ประมาณ พ.ศ.2535 ไม้ที่ใช้ทำกลองเป็นไม้ขนุน รายละเอียดลักษณะทางกายภาพของกลองยาวคณะเขาทอง แสดงในตารางที่ 4.4



ภาพที่ 4.23 กลองยาวของคณะเขาทอง

(ภาพโดย พิเศษ ภัทรพงษ์ ณ โรงเรียนเขาทอง หมู่ที่ 5 ต.เขาทอง อ.พยุหะคีรี จ.นครสวรรค์ เมื่อวันที่ 13 ธันวาคม 2550)

ตารางที่ 4.4 แสดงลักษณะทางกายภาพกล่องยาวคณะเขาทอง

รายการ	หมายเลขกล่องยาวที่วัดขนาด				
	1	2	3	4	5
1. วัสดุที่ใช้ทำหุ้่นกล่อง	ไม้ขนุน	ไม้ขนุน	ไม้ขนุน	ไม้ขนุน	ไม้ขนุน
2. วัสดุที่ใช้ทำผนังหน้ากล่อง	หนังวัว	หนังวัว	หนังวัว	หนังวัว	หนังวัว
3. วัสดุที่ใช้ทำสายซิ่งหน้ากล่อง	เชือก ไนลอน	เชือก ไนลอน	เชือก ไนลอน	เชือก ไนลอน	เชือก ไนลอน
4. วัสดุที่ใช้ทำสายสะพานกล่อง	ผ้าดัก	ผ้าดัก	ผ้าดัก	ผ้าดัก	ผ้าดัก
5. ความยาวของเส้นผ่าศูนย์กลางหน้ากล่อง	26	25	24.5	23	23
6. ความยาวของเส้นรอบวงไหล่กล่อง	86	83	84	76.5	79
7. ความยาวของไหล่กล่อง	25.5	27	24	23	23
8. ความยาวของเส้นรอบวงเขวกล่อง	32	31	29	28	28
9. ความยาวของหุ้่นกล่อง	81	81.5	82	78	75.5
10. ความยาวของหางกล่อง (จากคอไห-ปลายลำโพง)	55.5	54.5	58	55	52.5
11. ความยาวของเส้นผ่าศูนย์กลางลำโพงกล่อง	29.5	29.5	26	25	25.5
12. วัสดุที่ทำเคลือบผิวหุ้่นกล่อง	เซลแล็ก	เซลแล็ก	เซลแล็ก	เซลแล็ก	เซลแล็ก

หมายเหตุ หน่วยวัดเป็นเซนติเมตร

ลักษณะเฉพาะทางกายภาพของกลองยาวในจังหวัดนครสวรรค์ ที่ผู้วิจัยได้ศึกษาจาก กลองยาวที่ใช้ดีในคณะกลองยาวปัจจุบันจำนวน 4 คณะคือ คณะนายล้วน จิวสุข คณะบุญมาศิลป์ คณะประพิช รุ่งเรืองศิลป์ และคณะเขาทอง ใช้กลองยาวในการศึกษาจำนวน 19 ลูก สรุปได้ว่า

วัสดุที่ใช้ทำหุ่นกลอง เป็นไม้จากธรรมชาติ ซึ่งส่วนใหญ่ทำจากไม้ขนุน โดยพบว่า หุ่นกลองที่ทำจากไม้มะขามเทศมีเพียงลูกเดียวเท่านั้นที่คณะกลองยาวนายล้วน จิวสุข

วัสดุที่ใช้ทำหนังหน้ากลอง ทั้งหมดเป็นหนังสัตว์ ส่วนใหญ่เป็นหนังวัว ส่วนหนังแกะ พบเฉพาะที่คณะประพิช รุ่งเรืองศิลป์ จำนวน 2 ผืนเท่านั้น

วัสดุที่ใช้ทำสายซึงหน้ากลอง พบว่าใช้วัสดุที่ทำมาจากธรรมชาติและจากสารสังเคราะห์ วัสดุจากธรรมชาติได้แก่ หนังเรียด และหนังหลัว ส่วนวัสดุจากสารสังเคราะห์ที่นำมาใช้เป็น สายซึงหน้ากลองคือเชือกไนลอน และพบว่ามีการใช้เชือกไนลอนเป็นสายซึงหน้ากลองมากที่สุด รองลงมาคือหนังหลัว และหนังเรียด ตามลำดับ

วัสดุที่ใช้ทำสายสะพายกลอง พบว่าใช้วัสดุที่ทำมาจากธรรมชาติและจาก สารสังเคราะห์ วัสดุจากธรรมชาติได้แก่ ผ้าดัก และผ้าประคด ส่วนวัสดุจากสารสังเคราะห์คือ ไนลอนดัก มีการใช้ผ้าดักเป็นสายสะพายกลองมากที่สุด รองลงมาคือ ผ้าประคด และไนลอนดัก ตามลำดับ

ความยาวของเส้นผ่าศูนย์กลางหน้ากลอง พบว่ามีหลายขนาดความยาว เส้นผ่าศูนย์กลาง หน้ากลองลูกที่เล็กสุดมีขนาด 21 เซนติเมตร ส่วนกลองลูกใหญ่สุดมีขนาดเส้นผ่าศูนย์กลางหน้ากลอง 29 เซนติเมตร ขนาดความยาวของเส้นผ่าศูนย์กลางหน้ากลองที่พบมากคือ 23 เซนติเมตร และ 24.5 เซนติเมตร

ความยาวของเส้นรอบวงโกลอง พบว่ามีหลายขนาดความยาวโกลองลูกเล็กสุดมี ความยาวของเส้นรอบวงโกลอง 75 เซนติเมตร โกลองลูกใหญ่สุดมีความยาวของเส้นรอบวงโกลอง 101 เซนติเมตร ความยาวของเส้นรอบวงโกลองที่พบมากคือขนาด 82, 83, 84, 86 และ 95 เซนติเมตร

ความยาวของโกลอง พบว่ามีหลายขนาด โกลองลูกเล็กสุดมีความยาวของ โกลอง 23 เซนติเมตร โกลองลูกใหญ่สุดมีความยาวของโกลอง 33 เซนติเมตร ความยาวของ โกลองที่พบมากคือขนาด 23 เซนติเมตร และ 27 เซนติเมตร ตามลำดับ

ความยาวของเส้นรอบวงเอวกลอง พบว่ามีหลายขนาด กลองยาวที่มีเอวกลองขนาด เล็กที่สุดมีความยาวของเส้นรอบวงเอวกลอง 24.5 เซนติเมตร กลองยาวที่มีเอวกลองขนาดใหญ่

ที่สุดมีความยาวของเส้นรอบวงเอวกลอง 34 เซนติเมตร ความยาวของเส้นรอบวงเอวกลองที่พบมากที่สุดคือขนาด 28 เซนติเมตร ขนาด 31 เซนติเมตร และขนาด 29 เซนติเมตร ตามลำดับ

ความยาวของหุ่นกลอง พบว่ามีหลายขนาด กลองยาวที่มีขนาดสั้นที่สุดมีความยาวของหุ่นกลอง 71 เซนติเมตร ส่วนกลองยาวที่มีขนาดยาวที่สุดมีความยาวของหุ่นกลอง 88 เซนติเมตร ความยาวของหุ่นกลองที่พบมากที่สุดคือขนาดความยาว 81 เซนติเมตร

ความยาวของหางกลอง พบว่ามีหลายขนาด กลองยาวที่มีหางกลองสั้นที่สุดมีความยาวของหางกลอง 48 เซนติเมตร กลองยาวที่มีหางกลองยาวที่สุดมีความยาวของหางกลอง 58 เซนติเมตร ความยาวของหางกลองที่พบมากที่สุดคือขนาด 54 เซนติเมตร และขนาด 58 เซนติเมตร

ความยาวของเส้นผ่าศูนย์กลางลำโพงกลอง พบว่ามีหลายขนาด ลำโพงกลองขนาดเล็กที่สุดมีความยาวของเส้นผ่าศูนย์กลางลำโพงกลอง 21 เซนติเมตร ลำโพงกลองขนาดใหญ่ที่สุดมีความยาวของเส้นผ่าศูนย์กลางลำโพงกลอง 31 เซนติเมตร ความยาวของเส้นผ่าศูนย์กลางลำโพงกลองที่พบมากที่สุดคือขนาด 26 เซนติเมตร

วัสดุที่ทำเคลือบผิวหุ่นกลอง พบว่าส่วนใหญ่ใช้เซลแล็กเป็นวัสดุทำเคลือบผิวหุ่นกลองยาว โดยพบมากถึง 12 ลูก รองลงมาคือการใช้น้ำมันยางนา พบว่ามีจำนวน 6 ลูก ส่วนกลองยาวที่ไม่ใช้วัสดุทำเคลือบผิวหุ่นกลองพบว่ามีเพียง 1 ลูกเท่านั้นโดยพบที่คณะกลองยาว นายล้วน จิวสุข