

บทที่ 4

ความเป็นมาและลักษณะเฉพาะทางกายภาพของกลองยาวในจังหวัดนครสวรรค์

กลองกับสังคมไทยในอดีต

กลองเป็นเครื่องดนตรีที่มีความเกี่ยวข้องกับมนุษย์มานาน เครื่องดนตรีชนิดนี้มีบทบาทและหน้าที่หลายประการในสังคมของมนุษย์ เช่น ให้ความบันเทิง ใช้ประกอบพิธีกรรม ใช้เป็นสัญลักษณ์ ใช้เป็นสัญญาณ และใช้สื่อสาร กลองที่มนุษย์แต่ละสังคมหรือแต่ละประเทศสร้างขึ้นมาจากมีทั้งความแตกต่างและความเหมือน เช่น ลักษณะรูปทรง วัสดุที่ใช้ผลิต วิธีการบรรเลง และโอกาสที่ใช้บรรเลง อย่างไรก็ตามไม่ว่ากลองจะเป็นของสังคมหรือชนชาติใดกลองจะมีลักษณะที่เหมือนกันอย่างหนึ่งก็คือมีหน้ากลองเป็นรูปวงกลม ซึ่งนั่นอาจเป็นการค้นพบของมนุษย์ตั้งแต่อดีตแล้วว่าหากจะชิงหนึ่งหน้ากลองให้ได้เสียงดีมีคุณภาพ หน้ากลองที่มีหน้าเป็นรูปวงกลมคือสิ่งที่เหมาะสมที่สุด กลองเป็นเครื่องดนตรีที่สร้างโดยมนุษย์และใช้โดยมนุษย์ มนุษย์เป็นสัตว์สังคม กลองกับสังคมไทยจึงย่อมมีความเกี่ยวข้องกัน

ไพศาล เปลี้นบางช้าง (2541: 41-43 อ้างถึงใน ประเสริฐ เล่ารัตนอารี, 2546: 17-18) ได้กล่าวว่า บรรดาเครื่องดนตรีที่กำเนิดมาแต่ครั้งโบราณ นอกจากการใช้ไม้เคาะตีกันเป็นจังหวะแล้วนั้น กลองอาจถือได้ว่าเป็นเครื่องดนตรีในยุคแรก ๆ ของมนุษย์ ซึ่งมีใช้เพียงเพื่อตีให้เสียงสนุกสนานเท่านั้น แต่ยังใช้เป็นเครื่องบอกสัญญาณความหมายต่าง ๆ ไปได้จนถึงเพื่อบูชาเทพเจ้าในพิธีกรรมศักดิ์สิทธิ์ของมนุษย์ในสมัยโบราณ

มีหลักฐานโบราณของไทยที่กล่าวถึงบทบาทหน้าที่ของกลองในกิจกรรมต่าง ๆ ที่เกี่ยวข้องกับชนชาวไทยมาแต่อดีต ดังนี้

ศิลาจารึกพ่อขุนรามคำแหงมหาราช ด้านที่ 2 บรรทัดที่ 17-22 พ.ศ. 1835 กล่าวถึงกลองที่บรรเลงในเมืองสุโขทัย ความว่า

“...เมื่อจักเข้ามาเวียง เรียงกันแต่ธรรณิก ฟันเท้าหัวล้าน คมบงคมกลอง ด้วยเสียงพาทย์เสียงพิน เสียงเลื่อน เสียงขับ ใครจักมักเล่น เล่น ใครจักมักหัว หัว ใครจักมักเลื่อน เลื่อน เมืองสุโขทัยนี้มีสี่ปากประตูหลวง เที้ยรย้อมคนเสียดกันเข้ามาดูท่านเผาเทียนเล่นไฟ...” (ประเสริฐ เล่ารัตนอารี, 2546: 18-19)

ศิลาจารึกวัดบางสนุก พ.ศ. 1882 บรรทัดที่ 15-16 กล่าวถึงกลอง ซึ่งขณะทำพิธีหล่อพระพุทธรูป มีการประโคมกลองเพื่อเป็นพุทธบูชา ความว่า

“...ชั้นหมากทอง จ้อง อดรอบขอบด้วยเสียงพาทย์ เสียงกลอง แลข้าวตอกดอกไม้
ได้...” (ประเสริฐ เล่ารัตนอารี, 2546: 19)

ศิวาจารย์เขาสุมนภูฏ พ.ศ. 1912 ด้านที่ 2 บรรทัดที่ 10-23 กล่าวถึงงานฉลองรอย
พระพุทธรูปบนเขาสุมนภูฏ ซึ่งมีการใช้ดนตรีบรรเลงในการบูชาศาสนา โดยมีการนำกลอง
บรรเลงด้วย ความว่า

“...แผนภูมิตระหลบทุกแห่ง ปลุกธงปฎากทั้งสองปลาก หนทางย่อมเรียงชั้นหมาก
ชั้นพลู บูชาพิมลระบำเดินเล่นทุกชั้น... ด้วยเสียงอันสาธุการบูชา อีกดูริยพาทย์ พิณ ซ้อง กลอง
เสียงลัดดังพอดินจักถล่มอันไซรั...” (กรมศิลปากร, 2527: 87)

ศิวาจารย์วัดพระยืน (หลักที่ 62) เมืองลำพูน พ.ศ. 1913 กล่าวถึงกษัตริย์แห่งล้านนา
คือ พระเจ้าแก้วนา เสด็จพระราชดำเนินมาอัญเชิญพระมหาสุมนเถระ ซึ่งมาจากกรุงสุโขทัย เพื่อนำ
พระบรมสารีริกธาตุและพระพุทธรูปศาสนาธิลลังกาวงศ์ มาประดิษฐานยังล้านนาที่เมืองหริภุญชัย
ความว่า

“...วันศุกร์ วันท่านเป็นเจ้าของจักถึง วันนั้นตนท่านพญาธรรมิกราชาบริวารด้วยฝูง
ราชโยธามหาชนพลลูกเจ้าลูกขุน มนตรีทั้งหลาย ย้ายกัน ให้ถือกระทงข้าวตอกดอกไม้ได้เทียน
ตีพาทย์ดังพิณ ซ้อง กลอง ปี่สรไน พิณเนฎชัย ทะเทียด กาทล แตรสังข์ กังสดาล มรทงค์ดงเดียด
เสียงเลิศเสียงก้อง อีกทั้งร้องให้อ้อดาสะท่านทั้งนครหริภุญชัยแล จึงไปรับพระมหาเถระเป็นเจ้า
อัญเชิญเข้ามา...” (กรมศิลปากร, 2527: 96)

ตำนานพื้นเมืองเชียงใหม่ ฉบับเชียงใหม่ 700 ปี ผู้ที่ 8 ได้กล่าวถึงการนำเอาเครื่อง
ดนตรีไปแห่เอาต้นกล้วยที่ออกมามีรูปร่างคล้ายดอกบัว ความว่า “...ถึงสกราชได้ 1179 ตัว
(พ.ศ.2360) ...มีหมู่เสนาออกมาจ้หากแวดล้อมเป็นบริวาร แลเครื่องดุริยดนตรีต่าง ๆ ออกไปแห่ถึงที่
ต้นกล้วยเกิดเป็นดอกบัวค่านั้น แลก็สักการบูชาด้วยข้าวตอกดอกไม้ธูปเทียน ดี่ดุริยดนตรีสงเสพ
บูชา แลก็ขุดเอาหัวได้ทั้งดินแลราก ยกขึ้นใส่ในไหตั้งเหนือคานหาม แล้วยัดหามแห่แห่นเข้ามาสู่
เวียงถึงหน้าช่วงพระราชชะวังหลวง แล้วยัดหื้อส้างแปลงยังมณฑปปะหลัง 1 เอาต้นกล้วยดอกบัว
คำเข้าตั้งไว้ในท่ากลางมณฑปปะ แล้วยกเสพด้วยดุริยดนตรี คล้อง (ซ้อง) กลอง ยี่ง ซออุ้นัน
ได้ 7 วัน 7 คืน ปะขาดั้นแล...” (ศูนย์วัฒนธรรมจังหวัดเชียงใหม่ และศูนย์ศิลปวัฒนธรรมสถาบัน
ราชภัฏเชียงใหม่, 2538:157-158)

จากหลักฐานที่แสดงข้างต้นอาจสรุปได้ว่า กลองเป็นเครื่องดนตรีที่มีบทบาทในการ
รับใช้กิจกรรมต่าง ๆ ในสังคมของไทยมาแต่โบราณแล้วโดยใช้ตีระโคมเพื่อเป็นพุทธบูชา หรือใช้
ในการบูชาสิ่งศักดิ์สิทธิ์ต่าง ๆ ใช้ตีระโคมในขบวนแห่เพื่อแสดงความเคารพ แสดงการต้อนรับ

แสดงความยินดีแก่บุคคลสำคัญหรือสิ่งที่เป็นมงคลที่มาเยือนหรือเกิดขึ้นในบ้านเมือง นอกจากนี้ยังใช้ตีประสมกับเครื่องดนตรีอื่น ๆ เพื่อความบันเทิง

กลองรูปถ้วย

กลองยาวเป็นกลองที่ซึ่งหนึ่งหน้าเดียว หุ่นกลองมีลักษณะเป็นรูปถ้วย (goblet shape) ทำด้วยไม้ชนิดต่าง ๆ เช่น ไม้ขนุน ไม้มะม่วง ไม้จำฉา ไม้มะขามเทศ เป็นต้น ภายในชุดเป็นโพรงโล่งตลอดตัวกลองตามสัดส่วน ซึ่งหน้ากลองด้วยหนังวัว หนังควาย หรือหนังแกะ ตามหลักการจัดแบ่งหมวดหมู่ของเครื่องดนตรีระบบฮอร์นบอสเตลและส์คท์ (Hornbostel – Sachs System) จัดให้กลองยาวอยู่ในหมวดเครื่องหนัง (membranophones) โดยเป็นเครื่องดนตรีที่เกิดเสียงจากการสั่นสะเทือนของหนัง และมีหุ่นกลองทำหน้าที่เป็นตัวกำธรเสียง (resonator) ซึ่งกลองรูปถ้วยนี้ในประเทศไทยมีหลายชนิด ได้แก่ กลองแหว่ กลองหลวง กลองปู่เจ้า กลองสี่หม้อ (กลองแหว่น้อย) กลองยาว กลองหาง กลองมังคละ และโทน กลองแต่ละชนิดมีรายละเอียดโดยสังเขปดังนี้

1. กลองแหว่ เป็นกลองที่นิยมใช้ในเขตภาคเหนือของไทย ซึ่งหนึ่งหน้าเดียว หุ่นกลองทำด้วยไม้เนื้อแข็ง เช่น ไม้ชิงชัน ไม้ประดู่ หรืออาจใช้ไม้เนื้อแข็งปานกลาง เช่น ไม้ขนุน ชุดเจาะข้างในเป็นโพรง รูปร่างคล้ายกลองสี่หม้อและกลองปู่เจ้าแต่มีขนาดยาวและใหญ่กว่ามาก หุ่นหน้ากลองด้วยหนังวัว ส่วนที่เป็นไหกลองตอนกลางจะโป่งออก หุ่นกลองตอนกลางมีลักษณะคอดคล้ายสะเอด หางกลองซึ่งอยู่ด้านหลังยาวและบานปลายออกเป็นลำโพรง บริเวณแหว่กลองและหางกลองมีการกลึงลวดลายที่เนื้อไม้เป็นปล้อง ๆ เรียกว่า “ลูกหมาก” (ภาพที่ 4.1) เพื่อให้สวยงาม ลูกหมากของกลองแหว่นั้นมีลักษณะคล้ายกับลูกหมากของกลองสี่หม้อและกลองปู่เจ้า

กลองแหว่ในปัจจุบันสามารถแบ่งออกได้ 3 ประเภท ตามคุณลักษณะเสียง ได้แก่ (รณชิต แม้นมาลัย, 2536: 61-66)

1.1 กลองแหว่เสียงเล็ก เป็นกลองแหว่ที่มีเส้นผ่าศูนย์กลางหน้ากลองกว้างประมาณ 12 นิ้ว และมีความยาวประมาณ 63 นิ้ว

1.2 กลองแหว่เสียงกลาง เป็นกลองแหว่ที่มีเส้นผ่าศูนย์กลางหน้ากลองกว้างประมาณ 14 นิ้ว และมีความยาวประมาณ 67 นิ้ว

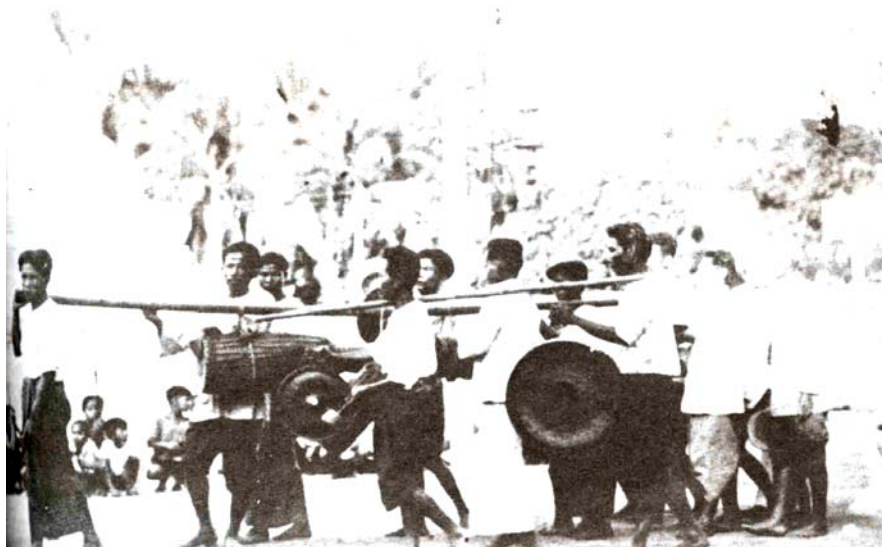
1.3 กลองแหว่เสียงใหญ่ เป็นกลองแหว่ที่มีเส้นผ่าศูนย์กลางหน้ากลองกว้างประมาณ 16 นิ้ว และมีความยาวประมาณ 70 นิ้วขึ้นไป



ภาพที่ 4.1 กลองแหวและลักษณะลูกหมาก

(ภาพโดย พิเศษ ภัทรพงษ์ ณ วัดสวนดอก ต.สุเทพ อ.เมือง จ.เชียงใหม่ เมื่อวันที่ 14 เมษายน 2550)

การตีกลองแหว ผู้ตีกลองจะยืนตีกลองโดยใช้ฝ่ามือ นิ้วมือ อุ้งมือ และกำปั้นหลวม ๆ ตีหน้าหน้ากลองในตำแหน่งต่าง ๆ ให้เกิดเสียงตามที่ต้องการ และด้วยเหตุที่หน้าของกลองแหวมีขนาดยาวและใหญ่ จึงมีน้ำหนักมาก ทำให้ผู้ตีกลองไม่สามารถเขว่นกลองไว้ที่ขาของตนเพื่อยืนหรือเดินตีได้ ดังนั้นการตีกลองแหวจึงต้องใช้คนช่วยแบกคานหามกลองจำนวน 2 คน (ภาพที่ 4.2) หรืออาจวางกลองบนฐานตั้งที่จัดสร้างไว้สำหรับวางกลองแหวโดยเฉพาะ กลองแหวเป็นเครื่องดนตรีที่ใช้บรรเลงในวงตั้งโนง วงตกลั้ง และวงกลองฮีด ซึ่งเป็นวงดนตรีของชาวล้านนาที่ใช้บรรเลงในการแห่งานบุญ เช่น แห่น้ำขบวนครัวทาน แห่ต้อนรับห้วงวัดในงานปอยหลวง แห่ประกอบการฟ้อนเล็บ และแห่ประกอบการฟ้อนเทียน



ภาพที่ 4.2 การใช้กลองแหวประสมในการบรรเลงวงตั้งโนง
ที่มา (สุจิตต์ วงษ์เทศ, 2532: 89)

2. กลองหลวง เป็นกลองที่นิยมใช้ในเขตภาคเหนือของไทย ซึ่งหนังหน้าเดียว มีรูปร่างลักษณะคล้ายกับกลองแหวมาก แต่มีหน้ากลองกว้างกว่า และมีขนาดของกลองโดยรวมใหญ่กว่ากลองแหวมาก หุ้มหน้ากลองด้วยหนังวัว โครงสร้างภายในของกลองหลวงมีความแตกต่างจากกลองแหว สันนิษฐานว่ากลองหลวงน่าจะพัฒนามาจากกลองแหว ในอดีตมีการเรียกกลองหลวงว่า “กลองแหวหลวง” (หลวงเป็นคำล้านนาหมายถึงใหญ่) ต่อมาภายหลังจึงเรียกแต่เพียงว่า “กลองหลวง” ไม้ที่ใช้ทำหุ่นกลองหลวง เดิมนิยมทำจากไม้มะค่า เวลาตีเสียงจะทุ้มเสียงไม่แข็งและไม่ดังเท่าที่ควร ปัจจุบันนิยมใช้ไม้ที่มีเนื้อแข็งกว่า เช่น ไม้ประดู่เหลือง ไม้ประดู่แดง และไม้ประดู่ดำ ซึ่งให้เสียงแข็งและดัง แต่ก็เป็ไม้ที่หาได้ยากและมีราคาแพง เนื่องจากต้องเป็นไม้ที่มีขนาดใหญ่พอสมควรจึงจะสามารถนำมาสร้างกลองหลวงได้ อีกทั้งไม้ดังกล่าวเป็นไม้คุ้มครองประเภท ก. การตัดไม้ต้องขออนุญาตตามกฎหมาย กลองหลวงที่นิยมในปัจจุบันมีขนาดเส้นผ่าศูนย์กลางหน้ากลองกว้างประมาณ 28 นิ้ว และมีความยาวประมาณ 130 นิ้ว (ภาพที่ 4.3)

การตีกลองหลวง เนื่องจากกลองหลวงเป็นกลองที่มีขนาดใหญ่มาก ผู้ตีจึงนิยมยืนบนเกวียนหรือล้อเลื่อนเหล็กที่ใช้บรรทุกกลองหลวงนั้น ๆ หรือไม้ก็ต้องยืนบนฐานไม้ที่ยกสูงขึ้น (ภาพที่ 4.4) ผู้ตีกลองจะใช้ผ้ามาพันม้วนเป็นก้อนให้มีลักษณะคล้ายลูกข่าง กำไว้ในอุ้งมือและใช้ปลายฝ่าฟันยึดติดมือไว้ให้แน่นอีกครั้ง เวลาตีจะใช้ปลายแหลมของผ้าตีที่หนังหน้ากลองบริเวณ

ใกล้ ๆ วงรอบที่ติดดวงหน้ากลอง (ซี่จ่า) กลองหลวงเป็นเครื่องดนตรีที่ใช้บรรเลงในขบวนแห่ งานบุญของชาวล้านนา เช่น งานสงน้ำพระธาตุ แห่งพระพุทธรูปสำคัญ ฉลองพื้ดเปรียญ และงาน ปอยหลวง นอกจากนี้ยังใช้ดีเพื่อการแข่งขัน (รณชิต แม้นมาลัย, 2536: 61-66)



ภาพที่ 4.3 กลองหลวง

(ภาพโดย พิเศษ ภัทรพงษ์ ณ วัดสันมะกรูด ต.บ้านแป้น อ.เมืองลำพูน จ.ลำพูน เมื่อวันที่ 22 มิถุนายน 2548)



ภาพที่ 4.4 การตีกลองหลวง

ที่มา (สนั่น ธรรมธิ และวิลักษณ์ ศรีป่าซาง, 2542: 89)

3. กลองปู้เจ้ เป็นกลองที่ซึ่งหน้าเดียว มีรูปร่างลักษณะคล้ายกับกลองตั้งหม้อง แต่มีความยาวมากกว่าและมีลวดลายที่ประณีตกว่ากลองตั้งหม้อง (ภาพที่ 4.5) นิยมหุ้มหน้ากลองด้วยหนังวัวตัวเมีย มีสายสะพายกลองเพื่อคล้องไหล่เวลาตี หุ่นกลองปู้เจ้อาจทำด้วยไม้เนื้อแข็ง ไม้เนื้อแข็งปานกลาง หรือไม้เนื้ออ่อนก็ได้ ไม้เนื้อแข็งปานกลางที่นิยมนำมาใช้ทำหุ่นกลองชนิดนี้ ได้แก่ ไม้ซ้อ ไม้ขนุน และไม้มะม่วง ไม้เนื้ออ่อน ได้แก่ ไม้ฉำฉา ส่วนไม้เนื้อแข็ง ได้แก่ ไม้ประดู่ ไม้มะค่า และไม้ชะเง้อะ ปัจจุบันนิยมใช้ไม้ซ้อ และไม้ขนุน เนื่องจากมีเนื้อไม้แน่นและน้ำหนักไม่มากทำให้สะดวกต่อการสะพายกลองเพื่อตี



ภาพที่ 4.5 กลองปู้เจ้

(ภาพโดย พิเศษ ภัทรพงษ์ ณ บ้านครูดำรงค์ ชัยเพชร บ้านเลขที่ 23/1 หมู่ที่ 1 ต.ป่าตัน อ.เมือง จ.เชียงใหม่ เมื่อวันที่ 2 พฤษภาคม 2547)

กลองปู้เจ้ที่พบในปัจจุบันมีขนาดเส้นผ่าศูนย์กลางหน้ากลองกว้างประมาณ 8-15 นิ้ว และมีความยาวประมาณ 60 นิ้ว การตีกลองปู้เจ้ ผู้ตีกลองจะยืนตีโดยคล้องสายสะพายกลองไว้

ที่ใหญ่และตีกลองจังหวะต่าง ๆ โดยใช้ฝ่ามือ นิ้วมือ อุ้งมือ หรือใช้กำปั้นหลวม ๆ ตีหน้าหน้ากลองในตำแหน่งต่าง ๆ ให้เกิดเสียงตามที่ต้องการ (ภาพที่ 4.6)

กลองปู้เจ้เป็นกลองที่ชาวไทยใหญ่เชื่อว่าเป็นกลองของชาติพันธุ์ตน ชาวไทยใหญ่เรียกกลองชนิดนี้ว่า “ก่องกุ่นยาว” หรือ กลองกั้นยาว ใช้ตีประกอบก้า (ฟ้อน) ของชาวไทยใหญ่หลายชนิด เช่น ก้ากึ่งกะหล่ำ (ฟ้อนนก) ก้าก้าเบ้อ (ฟ้อนผีเสื้อ) และเต็นโต ส่วนชาวไทยลื้อเรียกกลองชนิดนี้ว่า “ก่องตื้นจ้าง” (กลองตื้นข้าง) นอกจากนี้ยังมีชื่อเรียกต่างกันไปตามท้องถิ่น เช่น กลองคู่เจ้ กลองอุเจ้ กลองปู้เจ้ กลองปู้ดเจ้ กลองปู้ดเจ้ ชาวล้านนาได้รับกลองปู้เจ้เข้ามาใช้ในโอกาสต่าง ๆ โดยกลองปู้เจ้ใช้ตีประสมในวงกลองปู้เจ้ ซึ่งใช้ตีประกอบการฟ้อนเชิง ฟ้อนดาบ และใช้ตีในขบวนแห่โดยทั่วไป



ภาพที่ 4.6 การบรรเลงวงกลองปู้เจ้
ที่มา (สนั่น ธรรมธิ, 2542: 75)

4. กลองลั้งหม่อง เป็นกลองที่นิยมใช้ในเขตภาคเหนือของไทย บางท้องถิ่นเรียกกลองชนิดนี้ว่า กลองถึงหม่อง กลองซิกหม่อง หรือกลองแหวหน้อย (ประสิทธิ์ เดียวศิริพงศ์, 2547: 231-232) เป็นกลองที่ซึ่งหน้าเดียว มีรูปร่างลักษณะคล้ายกับกลองยาวในภาคกลางของไทย แต่แตกต่างกันตรงที่กลองลั้งหม่องจะมีขนาดท่อนกลองสั้นกว่ากลองยาวเล็กน้อย และที่เอวกลองและหางกลองจะมี “ลูกหมาก” ซึ่งกลึงเป็นลวดลายไว้คล้ายกับกลองแหว (ภาพที่ 4.7) ชื่อกลองเป็นชื่อเรียกตามเสียงกลองที่ตีรับกับซ้องหม่อง (หม่อง) นิยมหุ้มหน้ากลองด้วยหนังวัวตัวเมีย มีสายสะพายสำหรับคล้องไหล่เพื่อความสะดวกในการตี ท่อนกลองนิยมทำจากไม้เนื้อแข็งปานกลาง

เช่น ไม้ขนุน ไม้มะม่วง และไม้เนื้ออ่อน เช่น ไม้ฉำฉา หน้ากลองมีขนาดเส้นผ่าศูนย์กลางประมาณ 10-12 นิ้ว มีความยาวของหุ่นกลองทั้งหมดประมาณ 30 นิ้ว การตีกลองชนิดนี้ผู้ตีจะยืนตีโดย คล้องสายสะพายกลองที่ป่าและตีกลองจังหวะต่าง ๆ โดยใช้ฝ่ามือ นิ้วมือ หรืออุ้งมือ ตีหนังหน้ากลอง ในตำแหน่งต่าง ๆ ให้เกิดเสียงตามที่ต้องการ กลองสี่หม้องใช้ตีประสมในวงกลองสี่หม้องซึ่งใช้ตี ประกอบการฟ้อนเชิง ฟ้อนดาบ และใช้ตีในขบวนแห่ทั่วไปในเขตภาคเหนือ (ภาพที่ 4.8)



ภาพที่ 4.7 กลองสี่หม้อง
ที่มา (นิรันดร์ ภัคดี, 2544: 89)



ภาพที่ 4.8 การบรรเลงวงกลองสี่หม้อง
ที่มา (สนั่น ธรรมธิ, 2542: 82)

5. กลองยาว เป็นกลองที่ซึ่งหน้าเดียว มีรูปร่างลักษณะคล้ายกับกลองยาวของภาคเหนือที่เรียกว่า "กลองสี่หม้อง" แตกต่างตรงที่หูของกลองยาวนั้นมีความยาวมากกว่า กลองสี่หม้องเล็กน้อย และไม่มีการกลึงลูกหมากที่เอวกลองและหางกลอง (ภาพที่ 4.9) หุ่นกลองนิยมทำจากไม้เนื้อแข็งปานกลาง เช่น ไม้ขนุน ไม้มะม่วง และไม้เนื้ออ่อน เช่น ไม้จำฉา ไม้มะขามเทศ นิยมหุ้มหน้ากลองด้วยหนังวัว มีสายสะพายกลองสำหรับคล้องไหล่เพื่อความสะดวกในการตี หน้ากลองมีขนาดเส้นผ่าศูนย์กลางประมาณ 8-11 นิ้ว มีความยาวของหุ่นกลองทั้งหมดประมาณ 32 นิ้ว ไทกลองนิยมตกแต่งให้สวยงามโดยการหุ้มผ้าสี เย็บเป็นจีบย่น ๆ รอบตัวกลองเรียกว่า "เสื้อกลอง หรือ กระโปรงกลอง" การตีกลองชนิดนี้ผู้ตีจะยืนตีโดยคล้องสายสะพายกลองที่ป่าและตีกลองจังหวะต่าง ๆ โดยใช้ฝ่ามือ นิ้วมือ หรืออุ้งมือ ตีหน้าหน้ากลองในตำแหน่งต่าง ๆ ให้เกิดเสียงตามที่ต้องการ กลองยาวใช้ตีประสมในวงกลองยาว (ภาพที่ 4.10) ซึ่งใช้กลองยาวประมาณ 3-8 ใบ นิยมใช้ตีในงานมงคลต่าง ๆ ของคนไทยภาคกลาง เช่น งานแห่ขันหมาก งานกฐิน งานผ้าป่า งานโกนจุก งานบวช และงานบุญประเพณีต่าง ๆ นอกจากนี้ยังมี การนำเอากลองยาวมาใช้ตีประกอบการแสดงรำกลองยาว และเกิดเพลง รวมทั้งใช้ตีประสมกับวงมโหรีปี่พาทย์ เมื่อบรรเลงเพลงสำเนียงพม่าบางเพลง



ภาพที่ 4.9 กลองยาว

(ภาพโดย พิเศษ ภัทรพงษ์ ณ สาขาวิชานาฏศิลป์ มหาวิทยาลัยราชภัฏนครสวรรค์ ต.นครสวรรค์ตก อ.เมืองนครสวรรค์ จ.นครสวรรค์ เมื่อวันที่ 12 พฤศจิกายน 2550)



ภาพที่ 4.10 การประสมเครื่องดนตรีในการบรรเลงวงกลองยาว

(ภาพโดย พิเศษ ภัทรพงษ์ ณ หอประชุมโรงเรียนพยุหะวิทยา ต.พยุหะ อ.พยุหะคีรี จ.นครสวรรค์ เมื่อวันที่ 22 ตุลาคม 2549)

6. กลองหาง เป็นกลองที่ซึ่งหน้าเดียว นิยมใช้ในเขตภาคอีสานของไทย ชาวอีสานเรียกกลองชนิดนี้ว่า “กลองหาง” บางท้องถิ่นเรียกกลองชนิดนี้ว่า “กลองกันโล่ง” หรือ “กลองกันตบ” เป็นต้น กลองหางมีรูปร่างต่างจากกลองยาวในภาคกลาง คือมีรูปทรงคล้ายครก ดินเผาขนาดใหญ่ ไทกลองมีความยาวมากกว่ากลองยาว แต่มีหางกลองสั้น (ภาพที่ 4.11) หุ่นกลองนิยมทำด้วยไม้ขนุน ไม้พยุง ไม้ประดู่ หรือไม้มะหาด หุ่นหน้ากลองด้วยหนังวัว มีสายสะพายกลองสำหรับคล้องไหล่เพื่อความสะดวกในการตี หน้ากลองมีขนาดเส้นผ่าศูนย์กลางประมาณ 8-11 นิ้ว มีความยาวของหุ่นกลองทั้งหมดประมาณ 32 นิ้ว ซึ่งถ้าแบ่งความยาวของหุ่นกลองออกเป็น 5 ส่วน จะมีความยาวของไทกลองถึง 3 ส่วน ที่เหลือเป็นเอวกลองและหางกลอง ไทกลองนิยมตกแต่งให้สวยงามด้วยการหุ้มผ้าพื้นเมืองอีสานซึ่งมีลวดลายและสีสันที่สวยงามเป็นเอกลักษณ์ของท้องถิ่น โดยนำเอาผ้ามาเย็บเป็นจีบย่น ๆ รอบตัวกลองเรียกว่า “กระโปรงกลอง” การตีกลองชนิดนี้ผู้ตีจะยืนตีโดยคล้องสายสะพายกลองที่บ่าและตีกลองจังหวะต่าง ๆ โดยใช้ฝ่ามือ นิ้วมือ หรืออุ้งมือ ตีหน้าหน้ากลองในตำแหน่งต่าง ๆ ให้เกิดเสียงตามที่ต้องการ กลองหางใช้ตีประสมในวงกลองหาง ซึ่งประกอบด้วย กลองตั้ง 1 ใบ โหม่ง 1 ใบ ฉาบ และฆ้องอย่างละ 1 คู่ ส่วนจำนวนกลองหางนั้นจะไม่จำกัดจำนวน โดยทั่วไปจะใช้ประมาณ 3-12 ใบ ใช้ตีบรรเลงในงานมงคลต่าง ๆ ในท้องถิ่น เช่น แห่นาค แห่กัณฑ์เทศน์ แห่เทียนพรรษา

แห่ดอกไม้ แห่บั้งไฟ และงานบุญประเพณีต่าง ๆ นอกจากนี้ยังมีการนำเอากลองหางเข้ามาบรรเลงร่วมกับวงดนตรีพื้นบ้านต่าง ๆ เช่น วงโปงลาง วงโหวดซอพิณแคน และใช้บรรเลงประกอบการรำผู้ไทย เป็นต้น



ภาพที่ 4.11 กลองหาง
ที่มา (สำเร็จ คำโหมง, 2542: 90)

7. กลองม้งคละ กลองม้งคละเป็นกลองที่มีขนาดเล็ก ซึ่งหนังหน้าเดียว รูปร่างคล้ายกลองสี่เหลี่ยมหรือกลองยาวขนาดเล็กที่ตัดส่วนหางกลองออกไป หุ่นกลองนิยมทำด้วยไม้ขนุน หน้ากลองมีเส้นผ่าศูนย์กลางกว้างประมาณ 12 เซนติเมตร หุ้มหน้ากลองด้วยหนังวัว สายซึ่งหนังหน้ากลองปัจจุบันนิยมใช้สายไนลอน หุ่นกลองมีความยาวประมาณ 28 เซนติเมตร (ภาพที่ 4.12) การตีกลองม้งคละจะมีผู้ยืนหรือเดินถือกลองอยู่ข้างหน้าผู้ตี บางครั้งอาจยืนหรือเดินอยู่ข้างหน้าและสะพายกลองไว้ข้างหลังเพื่อให้ผู้ตีที่อยู่ด้านหลังสามารถตีกลองม้งคละได้สะดวก ผู้ตีกลองจะใช้มือถือหวายที่พันปลายด้วยเชือก หวายยาวประมาณ 43 เซนติเมตร (ถือหวายข้างละหนึ่งเส้น) ตีกลองม้งคละที่อยู่ข้างหน้าเป็นจังหวะต่าง ๆ (ภาพที่ 4.13) เมื่อตีจะเกิดเสียงดังโกร๊ก ๆ ประสมกับเสียงของเครื่องดนตรีอื่น ๆ ในวงม้งคละ กลองม้งคละเป็นเครื่องดนตรีที่ใช้บรรเลงในวงม้งคละซึ่งเป็นวงดนตรีพื้นบ้านที่นิยมใช้บรรเลงในเขตภาคเหนือตอนล่างของประเทศไทย เช่น จังหวัดพิษณุโลก จังหวัดสุโขทัย และจังหวัดอุตรดิตถ์ โดยบรรเลงในงานมงคลต่าง ๆ เช่น ทำขวัญนาคแห่นาค แห่กฐิน แห่ผ้าป่า ทำบุญขึ้นบ้านใหม่ และทำขวัญข้าวแม่โพสพ



ภาพที่ 4.12 กลองม้งคละ

(ภาพโดย พิเศษ ภัทรพงษ์ ณ สถาบันราชภัฏนครสวรรค์ ต.นครสวรรค์ตก อ.เมืองนครสวรรค์ จ. นครสวรรค์ เมื่อวันที่ 13 ธันวาคม 2545)



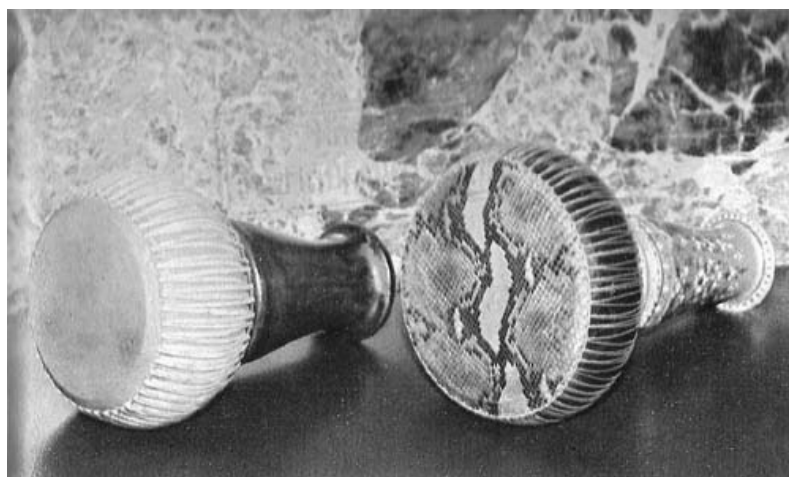
ภาพที่ 4.13 การตีกลองม้งคละในขบวนแห่

(ภาพโดย พิเศษ ภัทรพงษ์ งานศิลปวัฒนธรรมพื้นบ้านสี่ภาค ณ สถาบันราชภัฏนครสวรรค์ ต.นครสวรรค์ตก อ.เมืองนครสวรรค์ จ. นครสวรรค์ เมื่อวันที่ 13 ธันวาคม 2545)

8. โทน เป็นกลองรูปถ้วยอีกชนิดหนึ่งที่ซึ่งหน้าเดียว โทนมี่ 2 ชนิด คือโทนชาตรี และโตนมโหรี (มนตรี ตราโมท, 2542: 2699-2700)

8.1 โทนชาตรี หุ่นกลองทำด้วยไม้เนื้อแข็งปานกลาง เช่น ไม้ขนุน ไม้สัก หรือไม้กระท้อน หน้ากลองมีเส้นผ่าศูนย์กลางประมาณ 17 เซนติเมตร หุ้มหน้ากลองด้วยหนังลูกวัว หรือหนังแพะ หุ่นกลองมีความยาวประมาณ 34 เซนติเมตร สายซึ่งหน้ากลองนิยมใช้หนังวัว เป็นหนังเรียด (ภาพที่ 4.14) การตีโทนชาตรี ผู้ตีจะใช้มือเพียงข้างเดียว โดยใช้นิ้วมือ ฝ่ามือ หรือ ส้นมือ ตีที่ตำแหน่งต่าง ๆ บนหน้าหน้ากลอง ส่วนมืออีกข้างหนึ่งนั้นจะใช้ปิดเปิดก้นกลอง (ลำโพง) เพื่อช่วยให้เกิดเสียงต่าง ๆ ตามที่ต้องการ เดิมแล้วการตีโทนคงใช้โทนเพียงลูกเดียว แต่ต่อมาใช้ 2 ลูก ผู้ตี 2 คน โทนชาตรีนิยมใช้ตีร่วมในวงปี่พาทย์ชาตรี ประกอบละครคนโนราชาตรีและหนังตะลุง นอกจากนี้ยังนิยมใช้ตีให้จังหวะในการละเล่นรำโทน หรือตีร่วมในวงเครื่องสายหรือวงมโหรีที่เล่น เพลงภาษาเขมรหรือตะลุง

8.2 โตนมโหรี หุ่นกลองทำด้วยดินเผา หน้ากลองมีเส้นผ่าศูนย์กลางประมาณ 22 เซนติเมตร หุ้มหน้ากลองด้วยหนังลูกวัว หนังแพะ หรือหนังงูเหลือม หุ่นกลองมีความยาว ประมาณ 38 เซนติเมตร สายซึ่งหน้ากลองนิยมใช้วัสดุต่าง ๆ เช่น หวายเส้นเล็ก ๆ หรือใช้ไหม ค่วนเป็นเกลียวคล้ายสายซอ การตีโตนมโหรีผู้ตีจะใช้มือเพียงข้างเดียว ส่วนมืออีกข้างหนึ่งนั้นจะใช้ปิดเปิดก้นกลองเหมือนการตีโทนชาตรี โตนมโหรีนิยมใช้ตีให้จังหวะในวงเครื่องสายและ วงมโหรี โดยตีสอดสลับคู่กับรำมะนาหรือใช้ตีร่วมในการละเล่นรำโทน โดยทั่วไปแล้วการสร้าง โตนมโหรีมักสร้างด้วยความประณีตสวยงาม ดังนั้นจึงมักพบว่ามีการประดับมุกหรือเขียนลวดลาย ไว้ในดินเผาเป็นสีต่าง ๆ อย่างสวยงาม (ภาพที่ 4.14)



ภาพที่ 4.14 โทนชาตรีและโตนมโหรี

ที่มา (สารานุกรมไทยสำหรับเยาวชน โดยพระราชประสงค์ของพระบาทสมเด็จพระเจ้าอยู่หัว เล่ม 1, 2518: 257)