

บทที่ 2

แนวคิด ทฤษฎี เอกสารและงานวิจัยที่เกี่ยวข้อง

ในการวิจัยเรื่อง การศึกษาการมีส่วนร่วมของชุมชนและผู้มีส่วนได้ส่วนเสียในการจัดการประเด็นปัญหาด้านสิ่งแวดล้อม เพื่อการพัฒนาการท่องเที่ยวสีเขียวในผืนป่าดงพญาเย็น-เขาใหญ่ว: กรณีศึกษา อุทยานแห่งชาติเขาใหญ่ อุทยานแห่งชาติทับลาน อุทยานแห่งชาติปางสีดา อุทยานแห่งชาติตาพระยา และเขตรักษาพันธุ์สัตว์ป่าดงใหญ่ คณะผู้วิจัยได้ศึกษาทฤษฎี แนวคิด เอกสาร และงานวิจัยที่เกี่ยวข้อง โดยได้นำเสนอตามลำดับหัวข้อดังนี้

1. ผู้มีส่วนได้ส่วนเสีย (Stakeholders)
2. การมีส่วนร่วมของชุมชนและผู้มีส่วนได้ส่วนเสีย (Participation of community and stakeholders)
3. การพัฒนาการท่องเที่ยวสีเขียว/การท่องเที่ยวเชิงนิเวศ และการท่องเที่ยวอย่างยั่งยืนในอุทยานฯ/เขตรักษาพันธุ์สัตว์ป่า (Green tourism/ Ecotourism development and sustainable tourism in national park)
4. การระบุปัญหาด้านสิ่งแวดล้อมโดยการวิเคราะห์ SWOT (Define environmental problem and SWOT analysis) และเมทริกซ์อุปสรรค-โอกาส-จุดอ่อน-จุดแข็ง หรือเมทริกซ์ TOWS
5. การจัดการประเด็นปัญหาด้านสิ่งแวดล้อม (Environmental issue management)
6. การรับรู้ปัญหา และความต้องการในการแก้ปัญหา (Problem recognition and problem solving needs)
7. ข้อมูลเกี่ยวกับประเด็นปัญหาแหล่งท่องเที่ยวดงพญาเย็น-เขาใหญ่ใน 4 อุทยานฯ และ 1 เขตรักษาพันธุ์สัตว์ป่า
8. ข้อมูลเกี่ยวกับประเด็นปัญหาแหล่งท่องเที่ยวดงพญาเย็น-เขาใหญ่
9. งานวิจัยที่เกี่ยวข้อง
10. ข้อมูลเกี่ยวกับแหล่งท่องเที่ยวดงพญาเย็น-เขาใหญ่

1. ผู้มีส่วนได้ส่วนเสีย

1.1 **ผู้มีส่วนได้ส่วนเสีย (Stakeholders)** เป็นกลุ่มที่เกี่ยวข้องกับการท่องเที่ยวโดยตรง เป็นกลุ่มที่ได้รับผลประโยชน์เชิงบวกและผลกระทบเชิงลบ (ผลเสีย) ที่เกิดขึ้นจากการท่องเที่ยว ประกอบด้วย (1) ผู้มีส่วนได้ส่วนเสียที่เป็นลูกค้า/นักท่องเที่ยว (Customers/tourist stakeholders) (2) ผู้มีส่วนได้ส่วนเสียที่เป็นชุมชน (Community stakeholders) (3) ผู้มีส่วนได้ส่วนเสียที่เป็นพนักงานของรัฐ/หน่วยงานของรัฐบาล (Government stakeholders) (4) ผู้มีส่วนได้ส่วนเสียด้านสิ่งแวดล้อม (Environment stakeholders) (5) ผู้มีส่วนได้ส่วนเสียที่เป็นกลุ่มกิจกรรมทางสังคม (Social activist stakeholders) (6) ผู้มีส่วนได้ส่วนเสียที่เป็นภาคเอกชน/หน่วยธุรกิจ (Business stakeholders) (Cottrell, Vaske & Shen, 2005, p. 337)

1.2 **ผู้มีส่วนได้ส่วนเสียที่เกี่ยวข้องกับอุทยานฯ/เขตฯ** เป็นบุคคลหรือกลุ่มที่มีส่วนเกี่ยวข้องในการตัดสินใจซึ่งได้รับผลกระทบทั้งเชิงบวกและเชิงลบจากการท่องเที่ยว ประกอบด้วย (1) หน่วยงานภาครัฐของอุทยาน (2) สมาชิกชุมชนในท้องถิ่น เช่น อบต. อบจ. (3) ธุรกิจการท่องเที่ยว เช่น ทัวร์ ภัตตาคาร ที่พัก (4) กลุ่มอนุรักษ์ต่างๆ (5) องค์การพัฒนาชุมชน (6) คนพื้นเมืองหรือชนกลุ่มน้อย (7) เกษตรกรที่อยู่ในบริเวณใกล้เคียง (8) ธุรกิจการขนส่ง (9) หน่วยงานทางวิทยาศาสตร์ (10) องค์การที่ไม่ใช่ภาครัฐ (NGO) (11) นักท่องเที่ยว ซึ่งกลุ่มเหล่านี้ จะช่วยให้การสร้างและการปฏิบัติตามแผนประสบความสำเร็จได้ด้วยดี (André Spies & Alexis Symonds, 2011, p. 3)

1.3 **บทบาททางการท่องเที่ยวของผู้มีส่วนได้ส่วนเสียกลุ่มต่างๆ** ในงานวิจัยของ NOAA National Marine Sanctuaries (2006, p. 16-26) ได้เสนอบทบาทของผู้มีส่วนได้ส่วนเสียกลุ่มต่างๆ ซึ่งสรุปได้ดังนี้

1.3.1 **บทบาททางการท่องเที่ยวของชุมชน** มีดังนี้ (1) ให้เช่าพื้นที่เพื่อการพัฒนาการท่องเที่ยว (2) การทำงานให้กับธุรกิจที่เกี่ยวข้อง เช่น การเป็นมัคคุเทศก์ท้องถิ่น (3) ให้บริการและคำแนะนำแก่นักท่องเที่ยว เช่น ข้อมูลการเดินทาง ที่พัก (4) การลงทุนร่วมกับผู้ประกอบการภายนอกในด้านต่างๆ เช่น การทำการตลาด โลจิสติกส์ (5) ชุมชนอาจจัดโปรแกรมการท่องเที่ยวขึ้นเอง

1.3.2 **บทบาททางการท่องเที่ยวของผู้บริหาร/พนักงานในอุทยานฯ/เขตฯ และภาครัฐอื่นๆ ที่เกี่ยวข้อง** มีดังนี้

(1) **ออกกฎหมายและข้อกำหนดที่เกี่ยวข้องกับการท่องเที่ยว (Law and regulations)** เช่น มาตรฐานของสิ่งอำนวยความสะดวก การเข้าไปเยี่ยมชมอุทยาน

การกำหนดพื้นที่ป่าให้ชัดเจน การกำหนดระเบียบบังคับการใช้ประโยชน์จากผืนป่า ข้อกำหนดเกี่ยวกับสิ่งแวดล้อม เป็นต้น

(2) **การจัดสร้างสาธารณูปโภค (Infrastructure)** การออกแบบ พัฒนา และออกข้อกำหนดเกี่ยวกับไฟฟ้า ประปา โทรศัพท์ ถนน การขนส่ง ที่พัก ร้านอาหาร ร้านขายของที่ระลึก เป็นต้น

(3) **การกำหนดเครื่องมือทางเศรษฐกิจ (Economic instruments)** เป็นการกำหนดนโยบายที่เกี่ยวข้องกับการลงทุนต่างๆ ของภาคเอกชนที่มีผลกระทบต่อสิ่งแวดล้อม เช่น การตัดไม้ทำลายป่า การบุกรุกพื้นที่ป่า เป็นต้น

(4) **การกำหนดมาตรฐานด้านสาธารณสุขและความปลอดภัย (Standards for health and safety)** เป็นการควบคุมการดำเนินกิจกรรมของภาคธุรกิจ เพื่อคุ้มครองผู้บริโภคและคนในท้องถิ่น รวมถึงอนุรักษ์วิถีชีวิตของคนพื้นเมืองเอาไว้

(5) **การกำหนดและรักษาเขตผืนป่า (Establishment and maintenance of protected area)** กำหนดเส้นทางการท่องเที่ยวเชิงอนุรักษ์ โดยจะต้องแสดงถึงผลประโยชน์ที่จะได้รับจากการกำหนดเส้นทางการอนุรักษ์นั้น

(6) **การจัดสรรรายได้ที่มาจากค่าธรรมเนียมต่างๆ (Allocation of tax areas)** เป็นการจัดสรรรายได้ให้กับผู้มีส่วนได้ส่วนเสียกลุ่มต่างๆ อย่างเท่าเทียมกัน เพื่อกระตุ้นให้ทุกฝ่ายเกิดความสนใจและเล็งเห็นความสำคัญของการมีส่วนร่วมในการท่องเที่ยวเชิงอนุรักษ์

1.3.3 บทบาททางการท่องเที่ยวของนักท่องเที่ยว เพื่อดึงดูดนักท่องเที่ยวให้มีการท่องเที่ยวอย่างยั่งยืน โดยจะเกี่ยวข้องกับประเด็นที่สำคัญ 2 ประการ คือ (1) การสื่อสารไปยังนักท่องเที่ยวถึงสิ่งที่คุณานมีอยู่และสิ่งที่ดึงดูดใจ ซึ่งเป็นการสร้างประสบการณ์ทางการตลาดในแหล่งท่องเที่ยวโดยมัลติเทคท์ (2) กระตุ้นนักท่องเที่ยวให้สนับสนุนการท่องเที่ยวอย่างยั่งยืนแทนที่จะเป็นการท่องเที่ยวแบบดั้งเดิม

1.3.4 บทบาทขององค์กรที่ไม่ใช่หน่วยงานภาครัฐ (NGO) มีดังนี้ (1) เป็นผู้อำนวยการความสะดวกระหว่างชุมชนและธุรกิจท่องเที่ยว (2) ช่วยฝึกอบรมและให้ข้อมูลทางเทคนิค รวมถึงสร้างความเชี่ยวชาญด้านต่างๆ ให้แก่ชุมชน (3) มีส่วนร่วมในการบริหารจัดการพื้นที่เชิงอนุรักษ์ (4) ช่วยจัดหาเงินทุนและช่วยจัดกิจกรรมต่างๆ เช่น การศึกษาเรียนรู้ทางธรรมชาติ

2. การมีส่วนร่วมของผู้มีส่วนได้ส่วนเสียที่เป็นชุมชน

2.1 ผู้มีส่วนได้ส่วนเสียที่เป็นชุมชน (Community stakeholders) ข้อมูลที่ได้จากกลุ่มนี้จะนำไปสู่การสร้างแผนชุมชน (Community plan) เพื่อสนับสนุนการท่องเที่ยวซึ่งก่อให้เกิดรายได้ของชุมชน กล่าวคือ เป็นการสร้างรายได้ให้กับชุมชนในท้องถิ่นโดยใช้แนวคิดทางการตลาด การเกษตรเพื่อการท่องเที่ยว เช่น โครงการโฮมสเตย์เพื่อให้ชุมชนมีรายได้ โครงการพัฒนาภาคีท้องถิ่นนำเที่ยวในอุทยานฯ/เขตฯ เป็นต้น

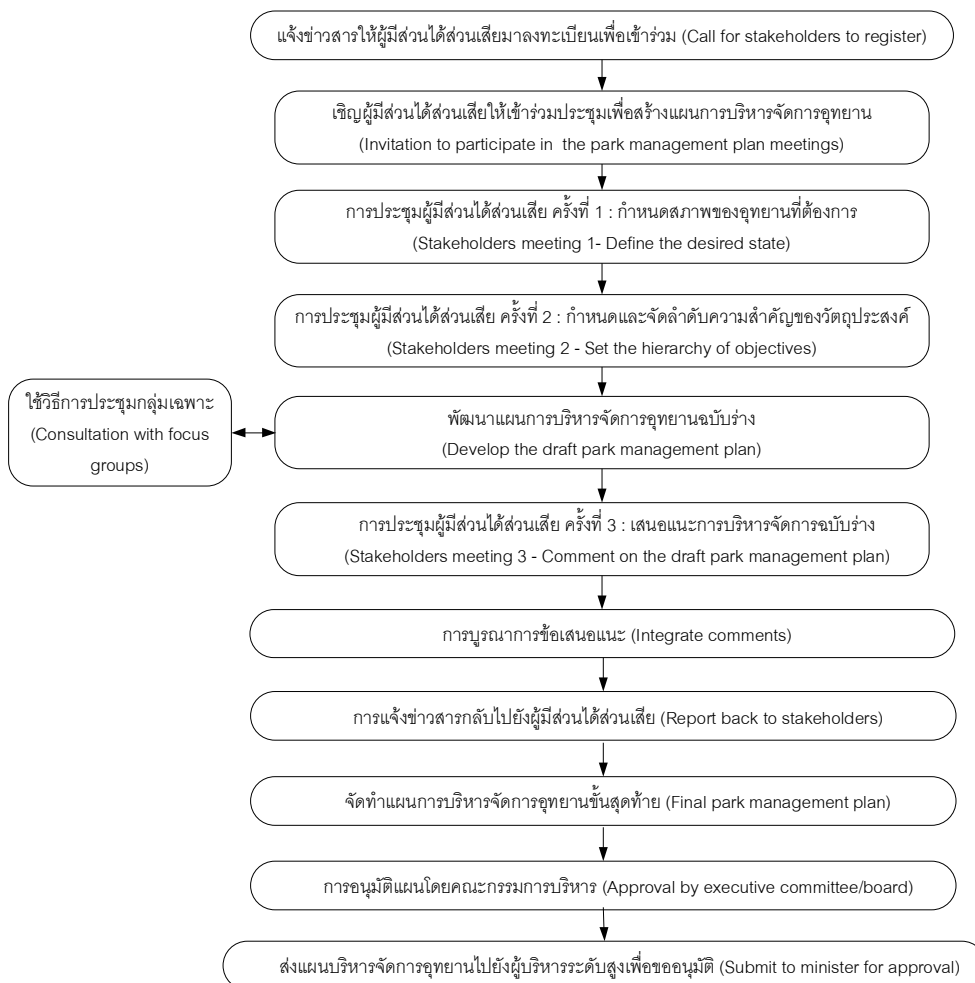
André Spies และ Alexis Symonds (2011, p. 5-10) ได้เสนอประเด็นต่างๆ ที่เกี่ยวข้องกับการมีส่วนร่วมของผู้มีส่วนได้ส่วนเสียที่เป็นชุมชนในการพัฒนาแผนบริหารจัดการอุทยานไว้ดังนี้

2.2 หลักเกณฑ์ที่ใช้เพื่อส่งเสริมการมีส่วนร่วมของผู้มีส่วนได้ส่วนเสียในการพัฒนาและวางแผนบริหารจัดการอุทยานฯ (Principles supporting stakeholders participation in the development of park management plans) มีดังนี้ (1) ชุมชนต้องมีส่วนร่วมในการตัดสินใจและการปฏิบัติที่เกี่ยวข้องกับการดำรงชีวิตของเขา (2) การตัดสินใจที่เกิดขึ้นต้องอาศัยหลักความยั่งยืน (3) กระบวนการมีส่วนร่วมของชุมชนจะต้องสร้างให้เกิดความเกี่ยวพันระหว่างภาครัฐ ภาคเอกชน และชุมชน (4) แจ้งข่าวสารให้ชุมชนได้ทราบถึงโอกาสการมีส่วนร่วมในการตัดสินใจ การวางแผน และการปฏิบัติ (5) หน่วยงานที่เกี่ยวข้องจะต้องให้ข้อมูลต่างๆ แก่ชุมชน เพื่อให้เกิดความรู้ความเข้าใจและยอมรับในแนวทางปฏิบัติ (6) หน่วยงานที่เกี่ยวข้องจะต้องทำให้คนในท้องถิ่นเข้าใจถึงความหลากหลายของคุณค่าและความคิดเห็นจากผู้มีส่วนได้ส่วนเสียกลุ่มต่างๆ (7) การรับข้อเสนอแนะจากชุมชนและผู้มีส่วนได้ส่วนเสียกลุ่มต่างๆ จะต้องอยู่ภายใต้ระยะเวลาที่เหมาะสม (8) หน่วยงานที่เกี่ยวข้องจะต้องสื่อสารให้ผู้มีส่วนได้ส่วนเสียทราบถึงปัจจัยต่างๆ ที่มีผลต่อการตัดสินใจอย่างไร (9) มุ่งให้เกิดความโปร่งใส ซื่อสัตย์ และจริงใจจากทุกฝ่ายที่เกี่ยวข้องในกระบวนการ (10) หน่วยงานที่เกี่ยวข้องจะต้องยอมรับข้อจำกัดด้านงบประมาณและบริหารจัดการให้เกิดประสิทธิผลจากต้นทุน

2.3 เป้าหมายของการมีส่วนร่วมจากชุมชนในฐานะเป็นผู้มีส่วนได้ส่วนเสีย (Public participation goal commitment to stakeholders) มีดังนี้ (1) การมีส่วนร่วมของผู้มีส่วนได้ส่วนเสียจะอยู่ภายใต้กระบวนการ กลไก และกรอบเวลาที่เหมาะสม (2) การมีส่วนร่วมของผู้มีส่วนได้ส่วนเสียจะมุ่งที่การแบ่งปันข้อมูล การเรียนรู้ และการสร้างความสามารถร่วมกัน (3) การป้อนกลับจะทำให้เกิดผลลัพธ์จากกระบวนการไปยังผู้มีส่วนได้ส่วนเสียและแสดงถึงการนำปัจจัยนำเข้าผ่านกระบวนการตัดสินใจ

2.4 แนวทางการพัฒนา/ทบทวนแผนการบริหารจัดการอุทยานฯ (The development or revision of park management) มีดังนี้ (1) กำหนดสภาพของอุทยานที่ต้องการ และพัฒนาและกำหนดวัตถุประสงค์และความคิดริเริ่มเกี่ยวกับแนวทางปฏิบัติ (2) การมีส่วนร่วมในการประชุมกลุ่มเฉพาะ (Focus group) เพื่อร่วมกันกำหนดโปรแกรมที่สามารถบรรลุวัตถุประสงค์ (3) การร่างแผนการบริหารจัดการโดยอาศัยข้อมูลที่ได้จากขั้นที่ 1 และ 2 (4) การนำเสนอแผนการบริหารจัดการฉบับร่างต่อผู้มีส่วนได้ส่วนเสียเพื่อให้เห็นความคิดเห็น (5) สร้างแผนการบริหารจัดการ ขั้นสุดท้าย ภายหลังจากที่ได้รับฟังข้อเสนอแนะจากผู้มีส่วนได้ส่วนเสียกลุ่มต่างๆ (6) ติดตามความก้าวหน้าจากการปฏิบัติตามแผนทั้งระยะสั้นเป็นประจำทุกปี และระยะยาวที่ต้องใช้เวลาถึง 5 ปี

กระบวนการมีส่วนร่วมของชุมชนในฐานะผู้มีส่วนได้ส่วนเสีย
(Stakeholders Participation Process)



ภาพที่ 2.1 กระบวนการมีส่วนร่วมของชุมชนในฐานะผู้มีส่วนได้ส่วนเสีย

(André Spies & Alexis Symonds, 2011, p.10)

นอกจากนี้ NOAA National Marine Sanctuaries (2006, p. 18) ได้เสนอขั้นตอนบริหารจัดการการท่องเที่ยวย่างยั่งยืนโดยถือเกณฑ์การมีส่วนร่วมของชุมชนและปัจจัยสำคัญในการพัฒนาการท่องเที่ยวให้เกิดความยั่งยืนในชุมชนไว้ดังนี้

2.5 ขั้นตอนบริหารจัดการการท่องเที่ยวอย่างยั่งยืนโดยถือเกณฑ์การมีส่วนร่วมของชุมชน มีดังนี้ (1) พนักงานของอุทยานจะต้องระบุถึงชุมชน/ผู้มีส่วนได้ส่วนเสียและกำหนดการมีส่วนร่วมของแต่ละฝ่าย (2) องค์กรชุมชน ประกอบด้วย หน่วยงานภาครัฐ ในท้องถิ่นและองค์กรที่ไม่ใช่หน่วยงานภาครัฐ (NGO) ที่จะช่วยฝึกอบรมและส่งเสริมให้เกิดการมีส่วนร่วม (3) อุทยานจะต้องสื่อสารเพื่อให้ข้อมูลและความรู้แก่ชุมชน ซึ่งจะช่วยให้ชุมชนตระหนักถึงการมีส่วนร่วมในการวางแผนต่างๆ และเห็นถึงประโยชน์ที่จะได้รับ ทั้งนี้ทางอุทยานจะต้องคำนึงว่าใครบ้างที่จะได้รับผลกระทบจากแต่ละกิจกรรม เพราะผู้มีส่วนได้ส่วนเสียที่เกี่ยวข้องไม่ได้มีเพียงแค่กลุ่มเดียว และกลุ่มต่างๆ ก็ไม่ได้ตายตัว (4) ความเกี่ยวข้องของชุมชนในกระบวนการวางแผนกิจกรรมต่างๆ ทั้งกิจกรรมที่เกี่ยวข้องกับการท่องเที่ยวย่างยั่งยืนและการบริหารจัดการของอุทยาน โดยมุ่งให้กิจกรรมดังกล่าวบรรลุวัตถุประสงค์และชุมชนได้รับประโยชน์จากกิจกรรม ทั้งนี้อุทยานจะต้องสร้างให้ชุมชนเกิดความรู้สึกว่าตนมีส่วนสำคัญในกิจกรรมเหล่านั้นตั้งแต่ต้นจนจบ รวมทั้งมีการควบคุมและตรวจสอบภายหลังเสร็จสิ้นกิจกรรมว่าเป็นไปตามวัตถุประสงค์ของชุมชนหรือไม่

2.6 ปัจจัยสำคัญในการพัฒนาการท่องเที่ยวให้เกิดความยั่งยืนในชุมชน มีดังนี้ (1) การสร้างความร่วมมือและการสนับสนุนระหว่างผู้มีส่วนได้ส่วนเสียกลุ่มต่างๆ กับชุมชน (2) ไม่มุ่งเน้นแค่เพียงการดึงดูดนักท่องเที่ยวให้เข้ามาในอุทยาน แต่จะต้องให้ความสำคัญกับการให้ความรู้ การให้ข้อมูล การปกป้องผืนป่า และการเพิ่มโอกาสทางเศรษฐกิจให้กับชุมชนไปพร้อมๆ กัน จึงจะเกิดเป็นความยั่งยืนได้ (3) เชื่อมโยงผลประโยชน์จากการท่องเที่ยวย่างยั่งยืนให้สามารถตอบสนองเป้าหมายด้านการอนุรักษ์ โดยการส่งเสริมให้เกิดการอนุรักษ์ผืนป่า ผู้คนในท้องถิ่นได้รับผลประโยชน์ที่ชัดเจน และต้องรักษาความสมดุลระหว่างผลประโยชน์ที่ได้รับกับการคงอยู่ของระบบนิเวศ

3. การพัฒนาการท่องเที่ยวสีเขียว/การท่องเที่ยวเชิงนิเวศ และการท่องเที่ยวย่างยั่งยืนในอุทยานฯ/เขตฯ

3.1 ข้อดีและข้อเสียของการท่องเที่ยว มีดังนี้

(1) **ประโยชน์ของการท่องเที่ยว** มีดังนี้ (1.1) การท่องเที่ยวจะช่วยให้อุทยานมีรายได้จากค่าธรรมเนียมผ่านประตู ธุรกิจต่างๆ ที่เกี่ยวข้อง เช่น ร้านอาหารของที่ระลึก

ร้านอาหาร และการบริจาค (1.2) การท่องเที่ยวจะก่อให้เกิดการจ้างงานในชุมชน ทั้งนี้คนในท้องถิ่นจะต้องผ่านการอบรมให้เกิดทักษะต่างๆ เช่น การสื่อสาร การให้บริการ (1.3) เขตอุทยานจะเป็นแหล่งสำคัญในการศึกษาเรียนรู้ด้านสิ่งแวดล้อม เช่น การศึกษาพันธุ์สัตว์ป่า การศึกษาระบบนิเวศ เป็นต้น

(2) **ข้อเสียที่เกิดจากการท่องเที่ยว** มีดังนี้ (2.1) ผลกระทบเชิงลบต่อสภาพแวดล้อมที่เกิดจากลักษณะนิสัยบางประการของนักท่องเที่ยว เช่น การทิ้งขยะ (2.2) มาตรการควบคุมที่ไม่รัดกุมทำให้เกิดการรบกวนของรายได้ กล่าวคือ รายได้ที่เกิดขึ้นส่วนใหญ่จะตกไปอยู่กับภาคเอกชน ทำให้คนในชุมชนท้องถิ่นขาดความกระตือรือร้นในการมีส่วนร่วมกับอุทยานและผู้มีส่วนได้ส่วนเสียกลุ่มอื่นๆ (2.3) การเข้ามาของนักท่องเที่ยวอาจทำให้ชุมชนสูญเสียวัฒนธรรมหรือการดำเนินชีวิตแบบดั้งเดิมไป (2.4) เมื่ออุทยานฯ/เขตฯ กลายเป็นแหล่งท่องเที่ยวที่ได้รับความนิยมอย่างมาก หากไม่มีมาตรการในการควบคุม ผู้ประกอบการภายนอกอาจใช้ช่องว่างของกฎหมายประกอบธุรกิจต่างๆ บนพื้นที่อุทยาน ทำให้ระบบนิเวศโดยรอบเสียความสมดุลไป

3.2 การท่องเที่ยวเชิงนิเวศ (Ecotourism) เป็นการท่องเที่ยวที่มีความหนาแน่นของนักท่องเที่ยวในแหล่งท่องเที่ยวต่ำ ก่อให้เกิดผลกระทบเชิงลบต่อธรรมชาติน้อย และเป็นส่วนหนึ่งของการท่องเที่ยวแบบยั่งยืน (Nagle, 1999, p. 127) ทั้งนี้ Weaver (2001, p. 5), Patterson (2002, p. 2) และ Ceballos-Lascuráin (1996, p. 28) ได้กล่าวถึงลักษณะของการท่องเที่ยวเชิงนิเวศไว้ ซึ่งสามารถสรุปได้ดังนี้ (1) เป็นการท่องเที่ยวที่ช่วยลดผลกระทบเชิงลบที่มีต่อสิ่งแวดล้อม (2) เคารพความเป็นส่วนตัวและวัฒนธรรมของคนในท้องถิ่น (3) เพิ่มผลประโยชน์ให้กับชุมชนในท้องถิ่น (4) เพิ่มความพึงพอใจให้กับนักท่องเที่ยว (5) มีการจำกัดจำนวนของนักท่องเที่ยวที่เข้าชมอุทยานในแต่ละฤดูกาล (6) สนับสนุนการทำงานของกลุ่มอนุรักษ์ธรรมชาติ (7) มีการจ้างงานคนในท้องถิ่นและซื้อวัตถุดิบจากชุมชน (8) ตระหนักว่าธรรมชาติเป็นองค์ประกอบที่สำคัญในการสร้างประสบการณ์การท่องเที่ยว (9) มีความปลอดภัยสำหรับนักท่องเที่ยว

3.3 การท่องเที่ยวอย่างยั่งยืนของอุทยานฯ (Sustainable tourism of national park) การท่องเที่ยวอย่างยั่งยืน (Sustainable tourism) เป็นการท่องเที่ยวที่มีความรับผิดชอบต่อสิ่งแวดล้อมในแหล่งท่องเที่ยวทางธรรมชาติ เพื่อให้เกิดความเพลิดเพลินและชื่นชมธรรมชาติ ตลอดจนลักษณะวัฒนธรรมทั้งในอดีตและปัจจุบันด้วยวิธีการส่งเสริมการอนุรักษ์ที่ก่อให้เกิดผลกระทบเชิงลบจากการท่องเที่ยวต่ำ รวมทั้งช่วยให้เกิดประโยชน์ด้านสังคมและเศรษฐกิจของผู้คน

ในท้องถิ่น (World Conservation Union, 1996; NOAA National Marine Sanctuaries, 2006, p. 5)

3.3.1 ความแตกต่างระหว่างการท่องเที่ยวแบบดั้งเดิมและการท่องเที่ยวอย่างยั่งยืน NOAA National Marine Sanctuaries (2006, p. 5) ได้เสนอความแตกต่างระหว่างการท่องเที่ยวแบบดั้งเดิมและการท่องเที่ยวอย่างยั่งยืนของอุทยานไว้ดังนี้

(1) **การท่องเที่ยวแบบดั้งเดิม (Conventional tourism)** มีลักษณะดังนี้ (1.1) มีเป้าหมายคือกำไร (1.2) มักไม่ได้วางแผนไว้ล่วงหน้า (1.3) มุ่งที่นักท่องเที่ยว (1.4) ควบคุมโดยภาคเอกชนที่อยู่ภายนอก (1.5) มุ่งที่ความบันเทิงของนักท่องเที่ยว (1.6) ไม่ได้ให้ความสำคัญกับการอนุรักษ์ (1.7) ไม่ให้ความสำคัญกับชุมชน และ (1.8) รายได้ส่วนใหญ่เป็นของนักลงทุนและภาคเอกชน

(2) **การท่องเที่ยวอย่างยั่งยืน (Sustainable tourism)** มีลักษณะดังนี้ (2.1) มีเป้าหมาย 3 ประการ คือ กำไร การอนุรักษ์สิ่งแวดล้อม และความเป็นอยู่ที่ดีของชุมชน (2.2) มีการวางแผนกับผู้มีส่วนได้ส่วนเสียที่เกี่ยวข้องทุกกลุ่มเป็นอย่างดี (2.3) มุ่งที่ชุมชน (2.4) ชุมชนมีส่วนร่วมในการบริหารจัดการอุทยาน (2.5) มุ่งที่การสร้างประสบการณ์และการศึกษาเรียนรู้ของนักท่องเที่ยว (2.6) ให้ความสำคัญกับการอนุรักษ์ทรัพยากรธรรมชาติ (2.7) ให้ความสำคัญกับวัฒนธรรมของท้องถิ่น (2.8) รายได้ส่วนใหญ่เป็นของชุมชนในท้องถิ่นและอุทยาน

3.3.2 หลัก 3 ประการของการท่องเที่ยวอย่างยั่งยืน (The triple bottom line of sustainable tourism) International Ecotourism Society (2004; NOAA National Marine Sanctuaries, 2006, p. 5) ได้เสนอหลักเกณฑ์สำคัญของการท่องเที่ยวอย่างยั่งยืนไว้ดังนี้

(1) **สิ่งแวดล้อม (Environmentally)** การท่องเที่ยวอย่างยั่งยืนเป็นการใช้ทรัพยากรทางธรรมชาติให้เกิดประโยชน์สูงสุด และมีผลกระทบต่อสิ่งแวดล้อมน้อยที่สุด

(2) **สังคมและวัฒนธรรม (Socially and culturally)** การท่องเที่ยวอย่างยั่งยืนเป็นการท่องเที่ยวที่ไม่ส่งผลกระทบต่อโครงสร้างทางสังคมและวัฒนธรรมของชุมชนท้องถิ่น ขณะเดียวกันก็ส่งเสริมวัฒนธรรมและประเพณีแบบดั้งเดิม ทั้งนี้ผู้มีส่วนได้ส่วนเสียทุกฝ่ายไม่ว่าจะเป็นชุมชน ภาคเอกชน นักท่องเที่ยว และหน่วยงานภาครัฐจะมีส่วนร่วมในการวางแผน การพัฒนา การควบคุม และการติดตามผล นอกจากนี้อุทยานจะต้องมีหน้าที่ในการสร้างความรู้ความเข้าใจเกี่ยวกับบทบาทของแต่ละฝ่ายด้วย

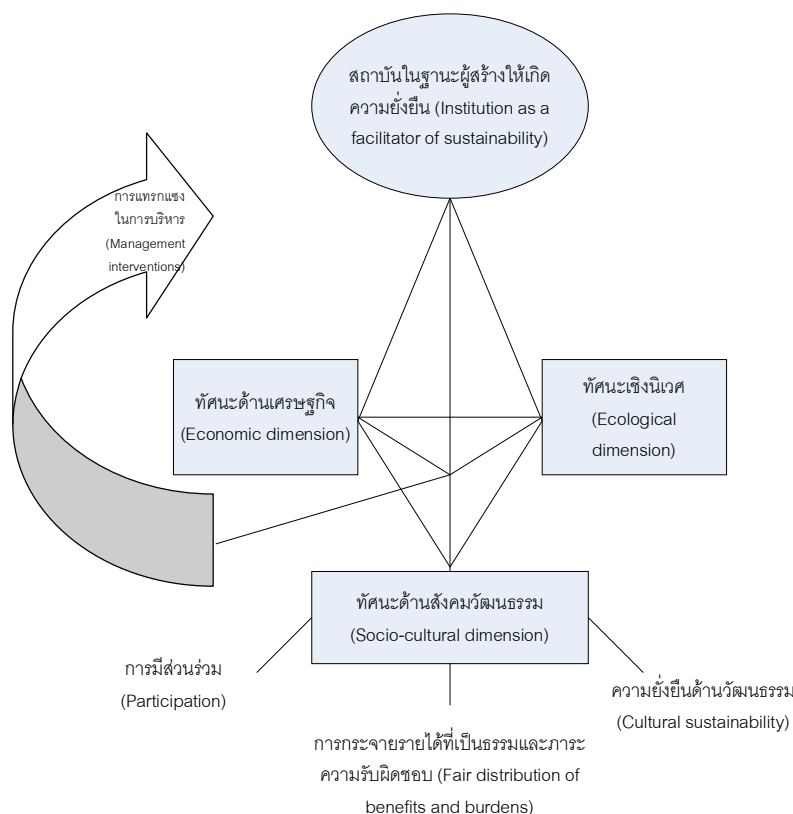
(3) **เศรษฐกิจ (Economically)** การท่องเที่ยวอย่างยั่งยืนจะช่วยให้ชุมชนมีความเป็นอยู่ที่ดีขึ้น มีรายได้ที่ยั่งยืนและเท่าเทียมกัน รวมทั้งสร้างผลประโยชน์ให้กับผู้ประกอบการ พนักงาน และชุมชน ทั้งนี้จะต้องทำอย่างต่อเนื่องและต้องก่อให้เกิดความเติบโต

ปริซึมของความยั่งยืนโดยมุ่งที่ลักษณะด้านสังคมวัฒนธรรม (Modified prism of sustainability with sociocultural emphasis)

Riikka Puhakkaa, Simo Sarkkib, Stuart P. Cottrellc and Pirkko Siikamäkia. (2008, บทคัดย่อ) ได้ศึกษาเรื่อง Local discourses and international initiatives: sociocultural sustainability of tourism in Oulanka National Park, Finland (ชุดความคิดที่มีลักษณะเป็นระบบและสืบทอดต่อเนื่องในท้องถิ่น และความคิดริเริ่มระหว่างประเทศ: กรณีศึกษาความยั่งยืนด้านสังคม วัฒนธรรมใน อช. Oulanka) อช. มีสิ่งดึงดูดใจนักท่องเที่ยวที่มีความสำคัญมากขึ้นและเป็นเครื่องมือในการพัฒนาท้องถิ่น จากแนวความคิดริเริ่มระหว่างประเทศใหม่ๆ เช่น เครือข่ายพื้นที่ปกป้องเชิงอนุรักษ์ [Protected Area Network (PAN)] ในยุโรป มีการส่งเสริมการท่องเที่ยวอย่างยั่งยืนในเขตพื้นที่ปกป้อง บทความนี้จะสำรวจความยั่งยืนด้านสังคม วัฒนธรรมของการท่องเที่ยวที่รับรู้โดยผู้มีส่วนได้ส่วนเสียในท้องถิ่นใน อช. Oulanka ในประเทศฟินแลนด์ ตะวันออกเฉียงเหนือ คำถามการวิจัยจะเกี่ยวข้องกับบทบาทของอุทยาน PAN และการพัฒนาชุดความคิด 4 ประการ โดยอาศัยการสัมภาษณ์กึ่งมีโครงสร้าง สัมภาษณ์ทรงสนะต่างๆ ด้านสังคม วัฒนธรรมเพื่อนำไปใช้ในการท่องเที่ยว ดังนี้ (1) บูรณาการการท่องเที่ยวโดยถือเกณฑ์ธรรมชาติ และการอนุรักษ์ธรรมชาติ (2) การปกป้องสิทธิ์ของคนในท้องถิ่น (3) การมุ่งที่การใช้ประโยชน์จากธรรมชาติ (4) การยอมรับการพัฒนาการท่องเที่ยวใน อช.

แม้ว่าผู้มีส่วนได้ส่วนเสียในท้องถิ่น โดยทั่วไปจะมีการรับรู้เชิงบวกต่อการท่องเที่ยวใน อช. แต่ไม่สามารถสรุปได้ว่าอุทยานสร้างให้เกิดการพัฒนาในลักษณะยั่งยืนได้หรือไม่และปัญหาที่สำคัญก็คือ การขาดโอกาสจากการมีส่วนร่วม และความขัดแย้งระหว่างกัน

ด้วยเศรษฐกิจเพื่อความอยู่รอดแบบดั้งเดิม ตำแหน่งต่างๆ ของผู้มีส่วนได้ส่วนเสียในเรื่องนี้จะนำไปสู่ทรงสนะของความยั่งยืนได้ ผลลัพธ์จึงมุ่งที่ความจำเป็นที่จะติดตามการกระจายผลประโยชน์และการพัฒนาอุทยานไปยังผู้มีส่วนได้ส่วนเสียทั้งหลาย



ภาพที่ 2.2 ปริซึมของความยั่งยืนโดยมุ่งที่ลักษณะด้านสังคมวัฒนธรรม

(Modified prism of sustainability with sociocultural emphasis (adapted from Cottrell & Raadik, 2008; Valentin & Spangenberg, 2000) ช้างโน (Riikka Puhakka, Simo Sarkkib, Stuart P. Cottrell & Pirkko Siikamäki, 2008. p 532)

จากรูปจะเห็นว่าในการสร้างความยั่งยืนนั้นจะต้องใช้หลัก ดังนี้

- (1) **ทัศนศาสตร์เชิงนิเวศ (Ecological dimension)** โดยคำนึงถึงสิ่งแวดล้อมภายในอุทยาน เช่น อากาศ พืช สัตว์ แหล่งท่องเที่ยวต่างๆ ความสะอาดปราศจากขยะมูลฝอย
- (2) **ทัศนศาสตร์ด้านสังคมวัฒนธรรม (Socio-cultural dimension)** โดยคำนึงถึงการมีส่วนร่วมจากชุมชนและผู้มีส่วนได้ส่วนเสีย (Participation) การกระจายรายได้ที่เป็นธรรมและภาวะความรับผิดชอบต่อสังคมและสิ่งแวดล้อม (Fair distribution of benefits and burdens) อีกทั้งต้องมุ่งความยั่งยืนด้านวัฒนธรรม (Cultural sustainability)
- (3) **ทัศนศาสตร์เศรษฐกิจ (Economic dimension)** ต้องคำนึงถึงการกระจายรายได้ไปยังชุมชนในท้องถิ่นอย่างเป็นธรรม ทั้ง 3 ประการที่เกิดขึ้นนี้ต้องอาศัยสถาบันในฐานะผู้สร้างให้เกิด

ความยั่งยืน (Institution as a facilitator of sustainability) อีกทั้งยังต้องมีการแทรกแซงในการบริหารจัดการ (Management interventions) โดยภาครัฐหรือภาคเอกชนที่เกี่ยวข้องกับการท่องเที่ยว

4. การระบุปัญหาด้านสิ่งแวดล้อมโดยการวิเคราะห์ SWOT และเมทริกซ์อุปสรรค-โอกาส-จุดอ่อน-จุดแข็งหรือเมทริกซ์ TOWS

4.1 การวิเคราะห์ SWOT (SWOT analysis) เป็นการวิเคราะห์ถึงจุดแข็ง จุดอ่อน โอกาส และอุปสรรคขององค์กร ดังนี้ (1) จุดแข็ง (Strengths) เป็นกิจกรรมภายในองค์กรซึ่งเป็นข้อดีหรือเป็นทรัพยากรที่เป็นเอกลักษณ์ที่ธุรกิจมีอยู่ (2) จุดอ่อน (Weaknesses) เป็นกิจกรรมซึ่งเป็นข้อเสียขององค์กรหรือทรัพยากรที่องค์กรขาด (3) โอกาส (Opportunities) เป็นแนวโน้มที่ดีซึ่งเกิดจากสภาพแวดล้อมภายนอก (4) อุปสรรค (Threats) เป็นแนวโน้มที่ไม่ดีที่เกิดจากสภาพแวดล้อมภายนอก (Robbins & Coulter, 2012, pp. 255-257) อุทยานสามารถใช้จุดแข็งเป็นจุดขายและบำรุงรักษาเอาไว้ เช่น อนุรักษ์ความหลากหลายทางชีวภาพ ส่วนจุดอ่อนนั้นเป็นประเด็นปัญหาที่จะต้องแก้ปัญหาให้หมดไป เช่น ประเด็นปัญหาการบุกรุกพื้นที่ป่า การตัดไม้ทำลายป่า การเผาป่า การล่าสัตว์ เป็นต้น เหล่านี้เป็นประเด็นปัญหาที่ต้องหาทางแก้ไข นอกจากนี้อุทยานจะต้องปรับกลยุทธ์เพื่อใช้ประโยชน์จากโอกาส จากผู้มีส่วนได้ส่วนเสียภายนอก (ชุมชนนักท่องเที่ยว ภาคเอกชน และภาครัฐอื่นๆ ที่เกี่ยวข้องกับอุทยาน) เช่น การสร้างความสัมพันธ์อันดีกับนักท่องเที่ยวให้มาซ้ำ โดยเฉพาะอย่างยิ่งกลุ่มที่มาท่องเที่ยวเพื่อการเรียนรู้ ท่องเที่ยวอาสาสมัคร ท่องเที่ยวบำเพ็ญประโยชน์ ท่องเที่ยวเชิงอนุรักษ์ ท่องเที่ยวเชิงนิเวศ เป็นต้น ในขณะที่อุทยานจะต้องหาทางขจัดอุปสรรคให้หมดไป เช่น การรณรงค์ให้ชุมชนมีส่วนร่วมในการแก้ปัญหาสิ่งแวดล้อม การให้ชุมชนเป็นแนวร่วมในการสอดส่องดูแลไม่ให้มีการตัดไม้ทำลายหรือล่าสัตว์ป่า การสร้างงานสร้างรายได้ภายในอุทยานให้กับชุมชน เป็นต้น ในการวิเคราะห์ SWOT ว่ามีประเด็นอะไรบ้างที่เป็น จุดแข็ง จุดอ่อน โอกาส และอุปสรรคนั้น โดยไม่ได้ให้นำหน้าความสำคัญของแต่ละประเด็นก็จะไม่สามารถทราบได้ว่าตำแหน่งที่แท้จริงของอุทยานนั้นมีจุดแข็งหรือจุดอ่อน หรือว่ามีโอกาส หรืออุปสรรค หรือไม่อย่างไร ดังนั้นการบูรณาการจาก SWOT จะสามารถทำได้ในรูปของการวิเคราะห์เมทริกซ์ TOWS ประเด็นอะไรบ้างส่วนในประเด็นที่เป็นโอกาสของอุทยาน

4.2 เมทริกซ์อุปสรรค-โอกาส-จุดอ่อน-จุดแข็ง หรือเมทริกซ์ TOWS [Threats-Opportunities-Weaknesses-Strengths (TOWS) matrix] เป็นเมทริกซ์ที่แสดงถึงโอกาสและอุปสรรคจากภายนอกองค์กรที่สัมพันธ์กับจุดแข็งและจุดอ่อนภายในองค์กร ซึ่งจะใช้กลยุทธ์ที่

แตกต่างกันตามสถานการณ์ที่ต่างกัน ประกอบด้วย 4 กลยุทธ์ ดังนี้ (Kotabe, et al., 2011, p. 515, Wheelen & Hunger, 2006, pp. 144, 230-235)

4.2.1 กลยุทธ์ SO (SO strategy) แสดงให้เห็นว่าอุทยานฯ/เขตฯ มีทั้งจุดแข็งและมีโอกาสจึงต้องพัฒนากลยุทธ์เพื่อนำประโยชน์จากจุดแข็งไปใช้สูงสุดและใช้ประโยชน์จากโอกาสให้มากที่สุด และใช้ข้อได้เปรียบจากโอกาสให้มากที่สุด

กลยุทธ์ SO ถือว่าอยู่ในตำแหน่งเชิงรุก (Aggressive) ดังนั้นกลยุทธ์ที่ใช้คือ กลยุทธ์การเจริญเติบโต (Growth strategy) โดยเน้นการสร้างชื่อเสียงความเป็นมรดกโลกของแหล่งท่องเที่ยว (Destination brand name) การบริหารทรัพยากรมนุษย์ (Human resource management) ที่ดีเพื่อให้เกิดแรงจูงใจในการทำงาน ความรู้ความเชี่ยวชาญด้านการบริหารจัดการ (Management know-how) โดยเฉพาะการใช้เทคโนโลยีเพื่อการโฆษณา (Kotabe et al., 2011, p. 515) ตัวอย่างเช่น อุทยานฯ/เขตฯ มีจุดแข็งด้านความเป็นมรดกโลกและความอุดมสมบูรณ์ของผืนป่าและสัตว์ป่า ดังนั้นจะต้องเน้นกลยุทธ์นี้ในการสื่อสารต่างๆ สำหรับกลุ่มนักท่องเที่ยวซึ่งต้องการชมความหลากหลายทางชีวภาพและเห็นคุณค่าความเป็นมรดกโลกทางธรรมชาติมาท่องเที่ยวที่อุทยานฯ/เขตฯ

4.2.2 กลยุทธ์ ST (ST strategy) แสดงให้เห็นว่าอุทยานฯ/เขตฯ มีจุดแข็งแต่มีอุปสรรค จึงต้องพัฒนากลยุทธ์ให้ใช้ประโยชน์จากจุดแข็งสูงสุด และหาวิธีให้เกิดอุปสรรคต่ำสุด (หาวิธีการหลีกเลี่ยงอุปสรรคให้ได้) ตัวอย่างเช่น ผืนป่ามีการบุกรุกโดยผู้มีส่วนได้ส่วนเสีย (ชุมชนหรือผู้มีอำนาจ) ดังนั้นอุทยานฯจะต้องสร้างจิตสำนึกให้เห็นคุณค่าของป่าและสัตว์ป่า โดยใช้การสร้างความสัมพันธ์อันดีกับชุมชนเพื่อให้ชุมชนเป็นแนวร่วมในการอนุรักษ์ป่า เป็นต้น

อุทยานฯ/เขตฯ อาจใช้จุดแข็งด้านเทคโนโลยี การเงิน การบริหารจัดการ หรือการตลาดเพื่อขจัดอุปสรรคจากคู่แข่งชั้น กลยุทธ์ ST ถือว่าอยู่ในตำแหน่งการแข่งขัน (Competitive) ตัวอย่างเช่น ธุรกิจที่อยู่ในตำแหน่งนี้จะต้องพัฒนากลยุทธ์โดยอาศัยจุดแข็งให้เกิดประโยชน์สูงสุดและหาวิธีการที่สามารถขจัดอุปสรรคให้หมดไปหรือให้เกิดอุปสรรคต่ำสุด เช่น การสร้างชื่อเสียงตราแหล่งท่องเที่ยวที่เป็นมรดกโลก การบริหารทรัพยากรมนุษย์เพื่อให้เกิดขวัญกำลังใจในการทำงานที่ดี การใช้ความรู้ความเชี่ยวชาญด้านการบริหารจัดการ และการสื่อสารการตลาดแบบบูรณาการโดยเฉพาะการใช้เทคโนโลยีคอมพิวเตอร์ เป็นต้น (Kotabe et al., 2011, p. 515)

4.2.3 กลยุทธ์ WO (WO strategy) แสดงให้เห็นว่าอุทยานฯ/เขตฯ มีจุดอ่อนและมีโอกาส จึงต้องพัฒนางานกลยุทธ์เพื่อให้เกิดจุดอ่อนต่ำสุด (หาทางแก้ปัญหาจุดอ่อนให้หมดไป) และใช้ประโยชน์/ข้อได้เปรียบจากโอกาสสูงสุด

กลยุทธ์ WO ถือว่าอยู่ในตำแหน่งการอนุรักษ์ (Conservative) ตัวอย่างเช่น อุทยาน/เขตฯ ต้องหาทางแก้ปัญหาสาธารณสุขโรคการท้องเที่ยว เช่น อาหาร ความปลอดภัย ที่พัก เป็นต้น เพื่อใช้เป็นกลยุทธ์โดยใช้ประโยชน์จากนักท่องเที่ยวที่มาพำนักในอุทยานฯ/เขตฯ

4.2.4 กลยุทธ์ WT (WT strategy) แสดงให้เห็นว่าอุทยานฯ/เขตฯ มีทั้งจุดอ่อนและอุปสรรค จึงต้องพัฒนางานกลยุทธ์เพื่อให้เกิดจุดอ่อนต่ำสุด (แก้ปัญหาจุดอ่อนให้หมดไป และหาวิธีการเลี่ยงอุปสรรคเพื่อเกิดอุปสรรคต่ำสุด) (Kotabe et al., 2011, p. 515) ตัวอย่างเช่น การที่พนักงานอุทยานมีน้อย ไม่เพียงพอ อีกทั้งค่าตอบแทนยังต่ำมาก พนักงานขาดความปลอดภัยจากการทำงาน อุทยานฯ/เขตฯ จะต้องแก้จุดอ่อนในเรื่องนี้ เพื่อสร้างขวัญ กำลังใจ และความผูกพันในการทำงานของพนักงาน นอกจากนี้ในกรณีที่การบุกรุกป่า การตัดไม้ทำลายป่า การล่าสัตว์ การเผา ซึ่งเกิดจากผู้มีส่วนได้ส่วนเสียจากภายนอก (ชุมชนหรือผู้มีอิทธิพล) สามารถแก้ไขโดยหาวิธีการสร้างงาน สร้างรายได้ อันเกิดจากการท้องเที่ยวในชุมชน สร้างโครงการ/กิจกรรม เพื่อทำให้เกิดความร่วมมือกับกลุ่มต่างๆ หาแนวทางให้มีส่วนร่วมในกิจกรรมต่างๆ ของอุทยาน/เขตฯ เช่น การปลูกป่า การร่วมจัดกิจกรรมวัฒนธรรมท้องถิ่น แนวร่วมในการป้องกันไฟป่า และป้องกันการล่าสัตว์ เป็นต้น

การจัดลำดับความสำคัญของ SW (จุดแข็ง/จุดอ่อน) มีดังนี้

(1) ให้คะแนนการประเมินปัจจัยที่เป็นจุดแข็งและจุดอ่อน โดยจุดแข็งมาก = 5, จุดแข็ง = 4, ไม่แน่ใจ = 3, จุดอ่อน = 2 และจุดอ่อนมาก = 1

(2) ให้คะแนนระดับความสำคัญของแต่ละปัจจัย โดยระดับมากที่สุด = 5, ระดับมาก = 4, ระดับปานกลาง = 3, ระดับน้อย = 2 และระดับน้อยที่สุด = 1

การจัดลำดับความสำคัญของ OT (โอกาส/อุปสรรค) มีดังนี้

(1) ให้คะแนนการประเมินปัจจัยที่เป็นโอกาสและอุปสรรค โดยโอกาสมาก = 5, โอกาส = 4, ไม่แน่ใจ = 3, มีอุปสรรค = 2 และอุปสรรคมาก = 1

(2) ให้คะแนนระดับความสำคัญของแต่ละปัจจัย โดย ระดับมากที่สุด = 5, ระดับมาก = 4, ระดับปานกลาง = 3, ระดับน้อย = 2 และระดับน้อยที่สุด = 1

การแปลความหมายของผลรวมคะแนนถ่วงน้ำหนัก โดยการคำนวณดังนี้

$$\left(\frac{\text{ค่าสูงสุด} - \text{ค่าต่ำสุด}}{\text{ช่วงคะแนน 4 ช่วง}} \right) \text{ ดังนี้}$$

$$\left(\frac{5 - 1}{4} \right) = 1$$

4.01 – 5.00 หมายถึง มีจุดแข็งมาก / มีโอกาสมาก/มีความสำคัญมากที่สุด

3.01 – 4.00 หมายถึง มีจุดแข็ง/ มีโอกาส/ มีความสำคัญมาก

2.01 – 3.00 หมายถึง มีจุดอ่อน / มีอุปสรรค/ มีความสำคัญน้อย

1.00 – 2.00 หมายถึง มีจุดอ่อนมาก / มีอุปสรรคมาก/ มีความสำคัญน้อยที่สุด

เกณฑ์การประเมิน การประเมินระดับจุดแข็ง/จุดอ่อน ระดับโอกาส/อุปสรรค ระดับความสำคัญของแต่ละปัจจัยที่เป็นจุดแข็ง/จุดอ่อน โอกาส/อุปสรรคสำหรับอุทยานฯ/เขตฯ ในเส้นทางดังกล่าว ลักษณะคำถามเป็นแบบ Rating scale มีการวัด 5 ระดับ ใช้ระดับการวัด ข้อมูลประเภทอันตรภาค (Interval scale) โดยการแปลความหมายคะแนนจากคะแนนเฉลี่ย ดังนี้

ตารางที่ 2.1 เกณฑ์การประเมินระดับความสำคัญของแต่ละปัจจัยที่เป็น จุดแข็ง/จุดอ่อน โอกาส/อุปสรรคสำหรับอุทยานฯ/เขตฯ

คะแนนเฉลี่ย	ระดับจุดแข็ง/จุดอ่อน	ระดับโอกาส/อุปสรรค	ระดับ ความสำคัญ
1.00 – 2.00	มีจุดอ่อนมาก	มีอุปสรรคมาก	น้อยที่สุด
2.01 – 3.00	มีจุดอ่อน	มีอุปสรรค	น้อย
3.01 – 4.00	มีจุดแข็ง	มีโอกาสมาก	มาก
4.01 – 5.00	มีจุดแข็งมาก	มีโอกาส	มากที่สุด

การวิเคราะห์สถานการณ์จะใช้แกนนอนแทนจุดแข็งและจุดอ่อนภายใน ส่วนแกนตั้งใช้แทนโอกาสและอุปสรรคจากภายนอก โดยมีรายละเอียดดังนี้ (ดูภาพที่ 2.2 และภาพที่ 2.3 ประกอบ)

	จุดแข็ง (Strengths)	จุดอ่อน (Weaknesses)
โอกาส (Opportunities)	<p>1 SO มีจุดแข็งและมีโอกาส กลยุทธ์การรุกกราน (Aggressive strategy) เป็นกลยุทธ์ที่มีศักยภาพสูงสุด เช่น การใช้จุดแข็งขององค์กรเพื่อ สร้างข้อได้เปรียบจากโอกาส</p>	<p>2 WO มีจุดอ่อนและมีโอกาส กลยุทธ์การอนุรักษ์ (Conservative strategy) เช่น ใช้กลยุทธ์การสร้างข้อได้เปรียบ จากโอกาส เพื่อเอาชนะจุดอ่อน ตลอดจนต้องแก้ปัญหาในส่วนที่เป็น จุดอ่อนด้วย</p>
อุปสรรค (Threats)	<p>3 ST มีจุดแข็งและมีอุปสรรค กลยุทธ์การแข่งขัน (Competitive strategy) เช่น การใช้จุดแข็งเพื่อเอาชนะ หรือหลีกเลี่ยงอุปสรรค</p>	<p>4 WT มีจุดอ่อนและมีอุปสรรค กลยุทธ์การตั้งรับ (Defensive strategy) เช่น การตัดทอน การเลิก ดำเนินงาน หรือการร่วมลงทุน</p>

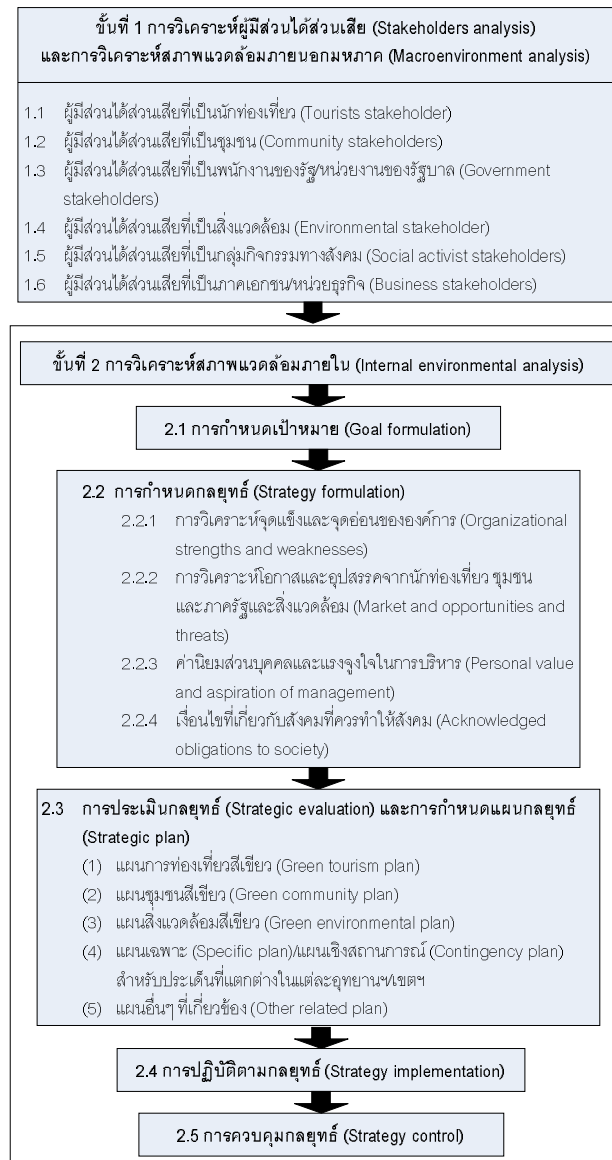
ภาพที่ 2.3 ทางเลือก 4 ประการของเมทริกซ์ TOWS เพื่อกำหนดกลยุทธ์ (Four alternatives of TOWS matrix for strategy formulation) (Wheelen & Hunger, 2006, p. 144)

		จุดแข็ง	จุดอ่อน
	ปัจจัยภายใน	<p>ชื่อตรา ทรัพยากรมนุษย์ ความรู้ความเชี่ยวชาญด้าน การบริหารจัดการ เทคโนโลยีและใช้การโฆษณา เป็นต้น</p>	<p>การขาดแคลนทรัพยากร ด้านการเงิน วงจรการผลิตผลิตภัณฑ์ ที่ยาวนานพึ่งพาผู้จัดจำหน่ายที่ไม่มี มีอิสระ เป็นต้น</p>
โอกาส	ตลาดที่เติบโต ทำให้การลงทุนเป็นที่ชื่นชอบ พัฒนาสภาพแวดล้อม ลดกฎเกณฑ์ข้อบังคับ อัตราแลกเปลี่ยนเงินตราที่คงที่ มีการปกป้องสิทธิบัตร เป็นต้น	<p>กลยุทธ์ที่ใช้กับตำแหน่ง SO จะต้องพัฒนากลยุทธ์เพื่อรักษา จุดแข็งไว้ให้ได้มากที่สุดและรักษา โอกาสให้ได้มากที่สุด</p>	<p>กลยุทธ์ที่ใช้กับตำแหน่ง WO พัฒนากลยุทธ์ด้วยการลดจุดอ่อน ลงให้เหลือน้อยที่สุด และรักษาโอกาสไว้ให้ได้มากที่สุด</p>
อุปสรรค	เข้าสู่ตลาดใหม่ ความชอบของลูกค้า มีการเปลี่ยนแปลงมีการปกป้อง สภาพแวดล้อมทางกฎหมายใหม่ๆ ต้องการสิทธิบัตรของท้องถิ่น เป็นต้น	<p>กลยุทธ์ที่ใช้กับตำแหน่ง ST พัฒนากลยุทธ์เพื่อเพิ่มจุดแข็ง ให้มากที่สุด และลดอุปสรรคให้เหลือน้อยที่สุด</p>	<p>กลยุทธ์ที่ใช้กับตำแหน่ง WT พัฒนากลยุทธ์เพื่อลดจุดอ่อนและ อุปสรรคให้เหลือน้อยที่สุด</p>

ภาพที่ 2.4 แสดงการวิเคราะห์ SWOT (SWOT analysis) และเมทริกซ์ TOWS (Kotabe et al., 2011, p. 515)

5. การจัดการประเด็นปัญหาด้านสิ่งแวดล้อม

5.1 กระบวนการบริหารเชิงกลยุทธ์และนโยบายด้านสังคม/สาธารณะของอุทยานฯ/เขตฯ (The Strategic management process and organizational public policy) มีขั้นตอนดังนี้ ดังภาพที่ 2.5



ภาพที่ 2.5 กระบวนการบริหารเชิงกลยุทธ์และนโยบายสังคม / สาธารณะของอุทยานฯ/เขตฯ (The strategic management process and organization public policy) (Carroll & Buchholtz, 2006, p. 107)

5.1.1 การวิเคราะห์สภาพแวดล้อมของผู้มีส่วนได้ส่วนเสีย (Stakeholder environment) ประกอบด้วย ด้านแนวโน้ม (Trends) ด้านเหตุการณ์ (Events) ประเด็น (Issues) ด้านการพยากรณ์ (Forecasts) โดยใช้คำถามสำหรับกลุ่มต่างๆ ดังนี้

(1) ผู้มีส่วนได้ส่วนเสียที่เป็นนักท่องเที่ยว (Tourists stakeholder) นักท่องเที่ยวมีความคาดหวัง/ความต้องการที่เกี่ยวข้องกับการท่องเที่ยวสีเขียว ได้แก่ สัตว์ป่า ป่าไม้ แหล่งน้ำ และความสะอาดอย่างไร และมีการรับรู้จริงอย่างไร

(2) ผู้มีส่วนได้ส่วนเสียที่เป็นชุมชน (Community stakeholders) ในประเด็นนี้จะวิเคราะห์ว่าชุมชนมีปัญหาในเรื่องใดบ้าง เช่น ปัญหาชุมชนประท้วงเรียกร้องที่ดินที่ทำกินในอุทยานฯ/เขตฯ ปัญหาการบุกรุกพื้นที่อุทยานฯ/เขตฯ ปัญหาความยากจนเนื่องจากไม่มีที่ทำกินซึ่งเป็นปัญหาที่ส่งผลกระทบต่อกรล่าสัตว์ป่า บุกรุกป่า ในงานวิจัยเรื่องนี้จะค้นหาปัญหาของชุมชนแล้วหาแนวทางที่จะสร้างรายได้ให้กับชุมชน และสร้างแผนชุมชนเพื่อให้มีอาชีพที่สามารถทำรายได้โดยไม่ต้องไปบุกรุกป่า ล่าสัตว์อีกต่อไป

(3) ผู้มีส่วนได้ส่วนเสียที่เป็นพนักงานของรัฐ/หน่วยงานของรัฐบาล (Government stakeholders) ในงานวิจัยเรื่องนี้ภาครัฐต้องเป็นแกนนำในการแก้ปัญหาเรื่องป่าไม้ สัตว์ป่า แหล่งน้ำ และการตรวจสอบว่ารัฐบาลได้มีข้อกำหนดกฎหมายในเรื่องใดบ้างที่เกี่ยวข้องกับป่าไม้ สัตว์ป่า แหล่งน้ำ และภาครัฐมีนโยบายอย่างไร ตลอดจนพิจารณาว่าปัญหาในการทำงานพนักงานต้องการให้ภาครัฐช่วยเหลือในเรื่องใดบ้าง ใช้หลักการบริหารทรัพยากรมนุษย์ที่เหมาะสมหรือยัง และพนักงานต้องการอย่างไร โดยหน้าที่ที่สำคัญที่สุดของภาครัฐและงานวิจัยเรื่องนี้ก็คือต้องเป็นแกนนำในการการแก้ปัญหาต่างๆ ที่เกิดขึ้นและกำหนดแผนหรือกลยุทธ์ต่างๆ อาทิเช่น (3.1) แผนการท่องเที่ยวสีเขียว (Green tourism plan) (3.2) แผนชุมชนสีเขียว (Green community plan) (3.3) แผนสิ่งแวดล้อมสีเขียว (Green environmental plan) (3.4) แผนเฉพาะ (Specific plan)/แผนเชิงสถานการณ์ (Contingency plan) สำหรับประเด็นที่แตกต่างในแต่ละอุทยานฯ/เขตฯ (3.5) แผนอื่นๆ ที่เกี่ยวข้อง (Other related plan)

(4) ผู้มีส่วนได้ส่วนเสียที่เป็นสิ่งแวดล้อม (Environmental stakeholder) ประกอบด้วย กลุ่มอนุรักษ์สิ่งแวดล้อม กลุ่มคุ้มครองผู้บริโภค ฯลฯ กลุ่มเหล่านี้คาดหวังอะไรบ้างจากภาครัฐ/อุทยานฯ/เขตฯ

(5) ผู้มีส่วนได้ส่วนเสียที่เป็นกลุ่มกิจกรรมทางสังคม (Social activist stakeholders) กลุ่มกิจกรรมทางสังคมคาดหวังอะไรบ้างจากการบริหารจัดการของอุทยานฯ/เขตฯ

(6) ผู้มีส่วนได้ส่วนเสียที่เป็นภาคเอกชน/หน่วยธุรกิจ (Business stakeholders) กลุ่มนี้เป็นกลุ่มที่จะต้องให้ความร่วมมือช่วยเหลือในการอนุรักษ์ป่าไม้ สัตว์ป่า แหล่งน้ำ และความสะอาด

5.1.2 การวิเคราะห์สภาพแวดล้อมภายใน (Microenvironmental analysis) ประกอบด้วย

(1) การกำหนดเป้าหมาย (Goal formulation) เป็นเป้าหมายที่เกี่ยวข้องกับการตอบสนอง/การแก้ปัญหาสิ่งแวดล้อม

(2) การวางแผนกลยุทธ์ (Strategic planning): การกำหนดกลยุทธ์ (Strategy formulation) เป็นการกำหนดสิ่งที่ควรปฏิบัติ โดยการกำหนดกลยุทธ์ที่เกี่ยวข้องกับประเด็นปัญหาด้านสิ่งแวดล้อม โดยต้องอาศัยความร่วมมือและการระดมความคิดจากกลุ่มต่างๆ ได้แก่ ลูกค้า ภาคธุรกิจ (ผู้ประกอบการ/พนักงาน) ชุมชน ภาครัฐ กลุ่มกิจกรรมทางสังคมและสิ่งแวดล้อม/ธรรมชาติ

ส่วนประกอบการกำหนดกลยุทธ์ (Components of strategy formulation) มีดังนี้ (1) การวิเคราะห์จุดแข็งและจุดอ่อนขององค์กร (Organizational strengths and weaknesses) (2) การวิเคราะห์โอกาสและอุปสรรคจากนักท่องเที่ยว ชุมชน ภาครัฐ และสิ่งแวดล้อม (Market and opportunities and threats) (3) ค่านิยมส่วนบุคคลและแรงจูงใจในการบริหาร (Personal value and aspiration of management) (4) เจตนาที่เกี่ยวข้องกับสังคมที่ควรทำให้สังคม (Acknowledged obligations to society)

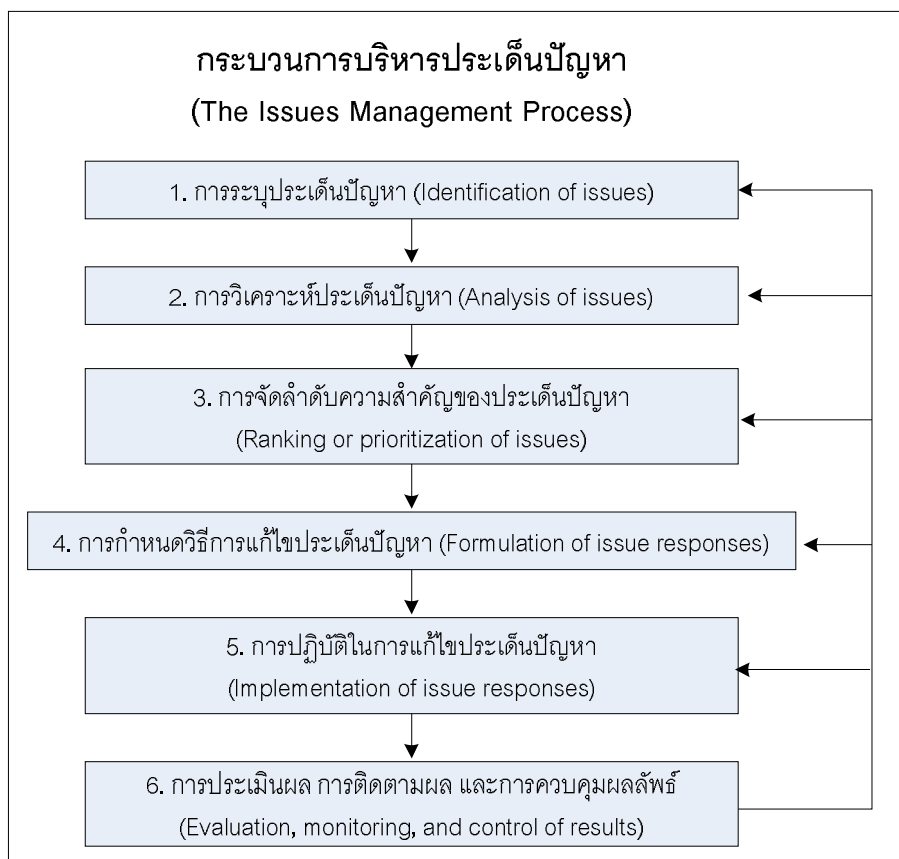
5.1.3 การประเมินกลยุทธ์ (Strategic evaluation) และการกำหนดแผนกลยุทธ์ (Strategic plan) เป็นการตรวจสอบว่ากลยุทธ์สามารถเข้ากันได้กับสิ่งแวดล้อมนั้นหรือไม่ ผลจากการประเมินกลยุทธ์จะนำไปสู่การสร้างแผนที่เกี่ยวข้อง ดังนี้ (1) แผนการท่องเที่ยวสีเขียว (Green tourism plan) (2) แผนชุมชนสีเขียว (Green community plan) (3) แผนสิ่งแวดล้อมสีเขียว (Green environmental plan) (4) แผนเฉพาะ (Specific plan)/แผนเชิงสถานการณ์ (Contingency plan) สำหรับประเด็นที่แตกต่างในแต่ละอุทยานฯ/เขตฯ (5) แผนอื่นๆ ที่เกี่ยวข้อง (Other related plan) รายละเอียดได้อธิบายมาแล้วในตอนต้น

5.1.4 การปฏิบัติตามกลยุทธ์ (Strategic implementation) เป็นการพิจารณาว่าการปฏิบัติตามกลยุทธ์ที่กำหนดไว้ว่าเหมาะสมกับตัวแปรที่กำหนดหรือไม่

5.1.5 การควบคุมกลยุทธ์ (Strategic control) เป็นการตรวจสอบว่ามีผลกระทบต่อด้านสิ่งแวดล้อม/ธรรมชาติอย่างไร

6. การรับรู้ปัญหาและความต้องการในการแก้ปัญหา

6.1 กระบวนการบริหารประเด็นปัญหาเชิงกลยุทธ์ (The issues management process) กระบวนการบริหารประเด็นปัญหาที่เหมือนกับกระบวนการบริหารเชิงกลยุทธ์ ซึ่งจะเกี่ยวเนื่องกับผลลัพธ์และขั้นตอนต่างๆ ดังภาพที่ 2.6 โดยมีรายละเอียดดังนี้



ภาพที่ 2.6 กระบวนการบริหารประเด็นปัญหา (The issues management process) ที่มา (ปรับปรุงจาก Robbins & Coulter, 2012, pp. 207-210)

6.1.1 การระบุประเด็นปัญหา (Identification of issues) อาจเรียกได้หลายชื่อแล้วแต่สถานการณ์ เช่น การพยากรณ์สังคม (Social forecasting) การวิจัยอนาคต (Future research) การตรวจวิเคราะห์ประเด็นสาธารณะ/สังคม (Public issues scanning)

(1) ประเด็นปัญหาด้านสิ่งแวดล้อมในทัศนะของผู้มีส่วนได้ส่วนเสีย ในกรณีนี้จะวิเคราะห์ถึงจุดแข็ง จุดอ่อน โอกาส อุปสรรค และระดับความสำคัญของแต่ละประเด็นปัญหาด้านสิ่งแวดล้อม ในทัศนะของลูกค้า/นักท่องเที่ยว ชุมชน พนักงานของรัฐ/หน่วยงานของรัฐ

และผู้มีส่วนได้ส่วนเสียอื่นๆ (ผู้มีส่วนได้ส่วนเสียด้านสิ่งแวดล้อม ผู้มีส่วนได้ส่วนเสียที่เป็นภาคเอกชน และผู้มีส่วนได้ส่วนเสียกลุ่มกิจกรรมทางสังคม) ของการท่องเที่ยวผืนป่าดงพญาเย็น-เขาใหญ่นในเรื่องต่างๆ

ประเด็นปัญหาด้านสิ่งแวดล้อมต่างๆ มีดังนี้ (1.1) เป็นถิ่นอาศัยทางธรรมชาติของพืชและสัตว์ (1.2) ความหลากหลายของพืช (1.3) ความหลากหลายของสัตว์ (1.4) จิตสำนึกในการอนุรักษ์ป่า สัตว์ป่า และแหล่งน้ำ (1.5) คุณค่าของพืชจากการเรียนรู้ (1.6) คุณค่าของสัตว์ป่าจากการเรียนรู้ (1.7) ความปลอดภัยในการท่องเที่ยวของท่าน (1.8) ธรรมชาติ (1.9) กิจกรรมด้านการอนุรักษ์ (1.10) การรับรู้โครงการสนับสนุน (1.11) ด้านการอนุรักษ์สิ่งแวดล้อมของภาครัฐ ภาคเอกชน และภาคชุมชน (1.12) การรับรู้กิจกรรมสนับสนุนด้านสิ่งแวดล้อมของภาครัฐ ภาคเอกชน และภาคชุมชน (1.13) รูปแบบการดำรงชีวิต/วิถีชีวิตของชุมชนในท้องถิ่น (Communities lifestyles) (1.14) ปัญหาด้านศีลธรรม/จริยธรรม (Morale/ethic problem)

(2) การวิเคราะห์ประเด็นปัญหา (Analysis of issues) เป็นการศึกษาอย่างละเอียดซึ่งจะช่วยให้เข้าใจลักษณะ/หรือธรรมชาติของประเด็นปัญหาได้ดีขึ้น ตัวอย่างของประเด็นปัญหาการบุกรุกพื้นที่ป่า การตัดไม้ทำลายป่า การล่าสัตว์ของชุมชนโดยรอบอุทยานฯ มีสาเหตุมาจากปัญหาความยากจนของชุมชน ขาดอาชีพ ขาดพื้นที่ทำกิน จึงต้องกระทำความผิดดังกล่าว คำถามที่ใช้ในการวิเคราะห์ประเด็นปัญหามีดังนี้ (1) ใคร (ผู้มีส่วนได้ส่วนเสียกลุ่มใด) ที่ได้รับผลกระทบจากประเด็นปัญหา (2) ใครมีความสนใจในประเด็นปัญหานั้น (3) ใครอยู่ในตำแหน่งที่มีอิทธิพลต่อประเด็นปัญหานั้น (4) ใครมีการแสดงความคิดเห็นต่อประเด็นปัญหานั้น (5) ใครควรดูแลประเด็นปัญหานั้น (6) ใครเริ่มประเด็นปัญหา (ทรรคนะในอดีต) (7) ใครมีส่วนร่วมในปัจจุบัน (ทรรคนะในปัจจุบัน) (8) ใครจะมีส่วนร่วม (ทรรคนะในอนาคต) คำตอบของคำถามเหล่านี้จะทำให้สามารถจัดลำดับความสำคัญก่อนหลังของประเด็นปัญหาได้ จึงสามารถหาสิ่งที่จะต้องทำเร่งด่วนได้ดีกว่า

(3) การจัดลำดับความสำคัญของประเด็นปัญหา (Ranking or prioritization of issues) เมื่อมีการวิเคราะห์ประเด็นปัญหาแล้วก็ต้องจัดลำดับความสำคัญของปัญหาที่มีต่อองค์กร ซึ่งมีเทคนิคดังนี้ (3.1) จัดจากสิ่งที่ต้องทำก่อนเป็นอันดับแรก เป็นประเด็นที่ฝ่ายบริหารมีข้อมูลเป็นอย่างดี (3.2) จัดจากสิ่งที่ต้องการรู้ เป็นประเด็นปัญหาที่น่าสนใจแต่ไม่เร่งด่วนหรือไม่วิกฤต (3.3) จัดจากสิ่งที่สามารถถามคำถามได้ เป็นประเด็นที่อาจไม่ใช่ประเด็นเลย ถ้าไม่มีอะไรเกิดขึ้น

เกณฑ์การกรอง 5 ประการ คือ (1) กลยุทธ์ (Strategy) มีความเหมาะสมหรือไม่ (2) ความสำคัญ/ความสัมพันธ์ (Relevance) เป็นอย่างไร (3) ความสามารถในการปฏิบัติจริงได้ (Action ability) (4) ความวิกฤต (Criticality) (5) มีความเร่งด่วน (Urgency) ทั้งนี้จะมีการให้คะแนนในแต่ละประเด็นปัญหา ซึ่งจะเป็นสเกล 5-point scale ในแต่ละเกณฑ์ปัญหาจะถูกจัดลำดับตามผลของคะแนนรวม

(4) **การกำหนดวิธีการแก้ไข (Formulation of issues responses)** เป็นการสร้างวิธีการและการปฏิบัติ ดังนี้

(4.1) **การสร้างวิธีการ (Formulation)** หมายถึง กระบวนการออกแบบการตอบสนอง ซึ่งจะขึ้นอยู่กับการวิเคราะห์การปฏิบัติ องค์การสามารถระบุทางเลือกที่อาจเกี่ยวข้องกับประเด็นปัญหาแล้วตัดสินใจ

(4.2) **การสร้างกลยุทธ์ (Strategy formulation)** หมายถึง การสร้างกลยุทธ์ทั้งหมดที่ใช้ในการปฏิบัติที่เป็นทางเลือก อาจรวมถึงการกระทำแบบเชิงรุก การกระทำแบบค่อยเป็นค่อยไป หรือการกระทำแบบเลือกเป้าหมาย แผน (Plans) กระบวนการ (Processes) หรือโปรแกรม (Programs) ซึ่งสิ่งต่างๆ ที่กล่าวมาแล้วเหล่านี้เป็นแผนที่มีรายละเอียดมากกว่าเป็นส่วนหนึ่งของกระบวนการสร้างกลยุทธ์ จะต้องสร้างแผนที่เกี่ยวข้องกับประเด็นปัญหาโดยมุ่งที่การปฏิบัติ

(5) **การปฏิบัติในการแก้ไขประเด็นปัญหา (Implementation of issue responses)** เป็นการปฏิบัติตามกลยุทธ์ในการแก้ไขประเด็นปัญหาที่กำหนดไว้

(6) **การประเมิน การติดตาม และการควบคุม (Evaluation, monitoring and control)** หลังจากปฏิบัติการแก้ไขไปแล้วจำเป็นต้องมีการประเมิน การติดตาม และการควบคุม ซึ่งในงานวิจัยเรื่องนี้ไม่ได้เน้นประเด็นนี้

6.2 ประเด็นปัญหาและข้อเสนอแนะเกี่ยวกับผืนป่าดงพญาเย็น-เขาใหญ่ (Problems in Dong Phrayayen-Khao Yai Forest Complex) ยูเนสโกได้มีข้อเสนอแนะ 7 ข้อ ภายหลังจากขึ้นทะเบียนเป็นมรดกโลก ดังนี้ (1) ให้มีการจัดระบบการจัดการผืนป่าทั้งหมดแบบบูรณาการ ไม่ใช่แยกจัดแบบต่างคนต่างดูแลเหมือนเช่นที่ผ่านมา ซึ่งประเด็นนี้เป็นประเด็นเร่งด่วนที่จะต้องแก้ปัญหาโดยภาครัฐเป็นแกนนำ (2) รัฐบาลต้องสนับสนุนงบประมาณและทรัพยากรบุคคลเพื่อการบริหารจัดการผืนป่าอย่างเต็มที่ โดยภาครัฐเป็นแกนนำและต้องอาศัยความร่วมมือจากภาคชุมชนกับภาคชุมชนที่อยู่ในบริเวณใกล้เคียง (3) ดูแลนโยบายและการปฏิบัติให้สอดคล้องสนับสนุนซึ่งกันและกัน ซึ่งในแต่ละอุทยานฯ/เขตฯ จะต้องสร้างความร่วมมือและกำหนดแนวทางการร่วมกับภาคชุมชนและผู้มีส่วนได้ส่วนเสียกลุ่มอื่นๆ (4) ต้องให้การส่งเสริมการสำรวจและวิจัย

สถานภาพของป่าและสัตว์ป่าอย่างจริงจัง โดยภาครัฐและหน่วยงานวิจัยต่างๆ ทั้งในระดับท้องถิ่น และระดับประเทศ (5) จะต้องหาหนทางเชื่อมผืนป่าต่างๆ เข้าด้วยกัน โดยการเชื่อมต่อกับป่าอนุรักษ์ในกัมพูชา ในประเด็นนี้เป็นการแก้ปัญหาในระดับประเทศ (6) ต้องหาทางแก้ปัญหาถนนที่ตัดแยกผืนป่าออกจากกัน โดยจะต้องศึกษาและหามาตรการให้ผืนป่าเชื่อมต่อกันภายในปี พ.ศ. 2550 ในประเด็นนี้เป็นการแก้ปัญหาร่วมกันโดยมีภาครัฐเป็นแกนนำร่วมกับภาคชุมชน (7) ดำเนินกิจกรรมที่เสริมสร้างความร่วมมือจากชาวบ้านและชุมชนในการอนุรักษ์ผืนป่า เพื่อเป็นหลักประกันในสถานภาพมรดกโลก ในประเด็นนี้ปัญหาที่เกิดขึ้นเป็นปัญหาต่างๆ ได้แก่ การตัดไม้ทำลายป่า การบุกรุกป่า การล่าสัตว์ป่า แหล่งน้ำ เป็นต้น

6.2.1 ปัญหาที่เกี่ยวข้องโดยตรงกับผืนป่าดงพญาเย็น-เขาใหญ่ สามารถสรุปประเด็นได้ ดังนี้

(1) **ประเด็นปัญหาป่าไม้** เช่น ปัญหาที่เกิดจากการบุกรุกพื้นที่ป่า การลักลอบตัดไม้ทำลายป่า ฯลฯ

(2) **ประเด็นปัญหาสัตว์ป่า** เช่น ปัญหาที่เกิดจากลักลอบล่าสัตว์ การค้าสัตว์ป่า การขาดแคลนแหล่งอาหารของสัตว์ป่า ปัญหามลภาวะที่ส่งผลกระทบต่อการดำรงชีวิตของสัตว์ป่า การใช้ยาฆ่าแมลง/สารเคมีของเกษตรกรในบริเวณใกล้เคียง ฯลฯ

(3) **ประเด็นปัญหาเรื่องแหล่งน้ำ** เช่น ปัญหาที่เกิดจากความไม่เพียงพอของแหล่งน้ำ ความแห้งแล้ง การปลูกต้นยูคาลิปตัสที่ทำลายแหล่งน้ำ ปัญหามลพิษจากสารเคมีที่มาจากการเกษตรบริเวณใกล้เคียงอุทยานฯ ฯลฯ

(4) **ประเด็นปัญหาชุมชน** เป็นความขัดแย้งระหว่างชุมชนกับฝ่ายต่างๆ เช่น ระหว่างชุมชนกับสัตว์ป่า ชุมชนกับภาครัฐ ชุมชนกับนายทุน และปัญหาระหว่างชุมชนด้วยกัน ซึ่งประเด็นนี้จะต้องเข้ามาแก้ไขโดยใช้แผนชุมชน (Community plan) เพื่อสร้างรายได้ สร้างอาชีพให้กับชุมชน และจะต้องหาวิธีการต่างๆ ที่แก้ปัญหาความขัดแย้งที่เกิดขึ้น

(5) **ประเด็นปัญหาอื่นๆ** อาทิเช่น ปัญหาถนนที่ตัดผ่านแหล่งผืนป่ามรดกโลก ซึ่งขณะนี้ทั้งหมด 6 สาย [บริษัท ปตท.สำรวจและผลิตปิโตรเลียม จำกัด (มหาชน), 2550, หน้า 102] ทำให้เกิดการแบ่งแยกผืนป่าออกเป็นส่วนๆ โดยส่งผลกระทบต่อภารกิจของสัตว์ป่า

(6) **ประเด็นปัญหาที่เกิดขึ้นในแต่ละอุทยานฯ/เขตฯ** ซึ่งจะต้องแก้ปัญหาในแต่ละที่ด้วยกลยุทธ์ที่แตกต่างกัน

6.2.2 ปัญหาเร่งด่วน มีดังนี้

(1) **ปัญหาทางหลวงสาย 304** จากกรณีที่เกิดกรมทางหลวง กระทรวงคมนาคม มีโครงการที่จะขยายถนนเส้น 304 กบินทร์บุรี-ปักธงชัย ถนนที่ผ่าอุทยานแห่งชาติเขาใหญ่ และอุทยานแห่งชาติทับลาน จาก 2 เลน เป็น 4 เลน

กรมอุทยานมีความเห็นอีกว่า ทางหลวงสาย 304 ที่ผ่านระหว่างอุทยานแห่งชาติทับลานและอุทยานแห่งชาติเขาใหญ่ โดยเฉพาะกม.ที่ 27-29 และกม.ที่ 42-48 มีความเหมาะสมที่จะทำให้ป่าเชื่อมต่อกันได้ และควรสร้างเป็นสะพานยกสูงสำหรับให้รถวิ่งด้านบน ส่วนด้านล่างก็ปลูกป่า ทำแนวรั้วถนนเพื่อให้สัตว์อพยพเคลื่อนย้ายหากันได้ อีกทั้งเรื่องนี้ยังเป็นไปตามแผนงานที่รัฐบาลไทยต้องนำเสนอความคืบหน้าให้คณะกรรมการมรดกโลก (ยูเนสโก) ในปี พ.ศ. 2550 หลังการเป็นมรดกโลกด้วย (วิกิพีเดีย สารานุกรมเสรี, 2552)

(2) **การฟื้นฟูป่า** เมื่อวันที่ 18 กรกฎาคม 2550 กระทรวงทรัพยากรธรรมชาติและสิ่งแวดล้อม มูลนิธิพิทักษ์อุทยานแห่งชาติเขาใหญ่ โครงการสิ่งแวดล้อมแห่งสหประชาชาติภูมิภาคเอเชียและแปซิฟิกและเทสโก้โลตัสได้ร่วมลงนามการดำเนินโครงการ "9 ล้านกล้า 80 พรรษามหามงคล" โดยมีเป้าหมายที่จะปลูกป่าให้ครบ 90 ล้านต้น บนเนื้อที่ 25,000 ไร่ ภายในเวลา 5 ปี ตั้งแต่ปี 2550 ถึง 2555 โดยจะดำเนินการปลูกในเขตพื้นที่ของป่าดงพญาเย็น บริเวณ 5 จังหวัด (กรมอุทยานแห่งชาติ สัตว์ป่า และพันธุ์พืช, 2552)

6.2.3 **ปัญหาที่เกิดจากการท่องเที่ยวในอุทยานแห่งชาติเขาใหญ่** มีดังนี้ (1) จำนวนนักท่องเที่ยวที่มากเกินไป (2) ผู้ที่เข้ามาเที่ยวชมมีส่วนทำให้เกิดผลกระทบต่อทรัพยากรธรรมชาติบนอุทยานฯ หลายประการ เช่น การก่อให้เกิดขยะเฉลี่ยคนละ 5 กก./คน/วัน สัตว์ป่าแตกตื่น (3) สัตว์ป่าถูกรถยนต์ชนตายและได้รับผลกระทบจากการเดินทางของนักท่องเที่ยว (4) นักท่องเที่ยวขาดความรู้ความเข้าใจเกี่ยวกับความสำคัญของทรัพยากรธรรมชาติ (5) เสี่ยงรบกวนสัตว์จากรถจักรยานยนต์

6.2.4 **ปัญหาของผืนป่าดงพญาเย็น-เขาใหญ่** มีดังนี้ (1) เป็นผืนป่าที่ถูกล้อมรอบด้วยหมู่บ้านคน จึงมีการบุกรุกผืนป่าอย่างหนัก มีการลักลอบเข้าไปล่าสัตว์ ตัดไม้หอม (ไม้กฤษณา) ที่มีราคาแพง (2) ปัญหาการขาดแคลนเจ้าหน้าที่ ขาดงบประมาณ เจ้าหน้าที่ป่าไม้จะได้รับเบี้ยเลี้ยงที่เป็นเงินจำนวนไม่มาก แต่จะต้องออกไปลาดตระเวนในป่าหลายเดือน (3) ปัญหาที่เกิดจากการเจริญเติบโตของเมืองทำให้เกิดการบุกรุกพื้นที่ผืนป่าดงพญาเย็น-เขาใหญ่

6.2.5 มาตรการป้องกันและข้อปฏิบัติ (กำหนดใช้เมื่อ พ.ศ. 2551) มีดังนี้ (1) การจำกัดเวลาขึ้นลงอุทยานแห่งชาติเขาใหญ่ โดยเฉพาะรถรับส่งขนาดใหญ่ที่มีผลกระทบต่อสัตว์ป่าด้านต่างๆ เช่น เสียง การตื่นกลัว บริเวณปากด่านทางขึ้นด้านฝั่ง ต.เนินหอม อ.เมือง จ.ปราจีนบุรี ตั้งแต่ 16.00 น. จะห้ามรถขึ้นลง เนื่องจากสัตว์เริ่มออกหากินโดยเฉพาะช้างป่า (2) ห้ามนำสัตว์เลี้ยง เครื่องเสียง และดนตรีทุกชนิดเข้าไปในอุทยานฯ ไม่ให้อาหารสัตว์ทุกชนิด เพราะจะทำให้สัตว์ได้รับอันตรายและระบบนิเวศเปลี่ยนไป (3) การจำกัดความเร็วของพาหนะโดยไม่ซ้บรถเกิน 60 กม./ช.ม. เพื่อลดการส่งเสียงดัง และป้องกันการชนสัตว์ป่าตามเส้นทาง (4) การจำกัดปริมาณจำนวนนักท่องเที่ยว โดยเน้นการท่องเที่ยวเชิงนิเวศ รวมทั้งให้ความรู้แก่นักท่องเที่ยวตั้งแต่เริ่มเข้ามาที่ด่านปากทางขึ้น และมีจุดบริการความรู้ต่างๆ (5) การตรวจลาดตระเวนป้องกันรักษาอุทยานแห่งชาติเขาใหญ่ (6) การส่งเสริมการมีส่วนร่วมภาคประชาชน (7) การพัฒนาอาชีพชุมชน/ประชาชนโดยรอบให้มีรายได้จากการประกอบอาชีพ (8) การส่งเสริมการศึกษาวิจัยเรื่องช้างป่าและหมาใน

7. ข้อมูลเกี่ยวกับประเด็นปัญหาแหล่งท่องเที่ยวดวงพญาเย็น-เขาใหญ่

7.1 ประเด็นปัญหาและข้อเสนอแนะของ อช. เขาใหญ่

7.1.1 ประเด็นปัญหาใน อช. เขาใหญ่ มีดังนี้

(1) ปัญหาการขยายถนนสาย 2090 (ถนนธนรัชต์) อ.ปากช่อง จ. นครราชสีมา ระยะทาง 8 กม. โดยขยายจาก 2 ช่องทาง เป็น 4 ช่องทางจราจร ของกระทรวงคมนาคม ซึ่งมีผู้คัดค้านหลายฝ่ายเนื่องจากเป็นการตัดไม้ทำลายป่า ทำให้สูญเสียทรัพยากรธรรมชาติในพื้นที่เขตอุทยานแห่งชาติเขาใหญ่ และจะเป็นการผิดกฎเกณฑ์ของการเป็นมรดกโลกของอุทยานฯ ซึ่งจะต้องไม่มีถนนขนาดใหญ่ตัดผ่านที่ส่งผลกระทบต่อสภาพแวดล้อม และยังมีผู้เสนอให้ทำประชาพิจารณ์ก่อนที่จะดำเนินการต่อไป ขณะนี้ได้ยุติการดำเนินการไว้ชั่วคราว เพราะยังเป็นปัญหา ยังไม่ได้ข้อยุติ (www.prachatai.com, สืบค้นวันที่ 5 สิงหาคม 2555)

(2) ประเด็นปัญหาเรื่องสัตว์ป่า เช่น การสูญเสียสัญชาติญาณสัตว์ป่าจนไม่อาจเรียกได้ว่าเป็นสัตว์ป่าอีกต่อไป เช่น ผึ้งลิงกังออกมาจับกลุ่มตามถนนเพื่อดักขอรถยนต์ของนักท่องเที่ยว เมื่อรถผ่านมากก็จะเดินเข้าหาทันทีเพื่อขออาหารจากนักท่องเที่ยว (สรุปจาก มุลนิธิพิทักษ์อุทยานแห่งชาติเขาใหญ่, สืบค้นวันที่ 9 สิงหาคม 2555)

(3) การเปลี่ยนแปลงพื้นที่ป่าเป็นทุ่งหญ้าหรือเป็นที่พักและที่ทำกรภายในอุทยานฯ ทำให้สัตว์ป่าบางชนิด เช่น กวางป่า เก้ง มีประชากรหนาแน่นขึ้น ประกอบกับปริมาณสัตว์ผู้ล่าโดยเฉพาะเสือโคร่งและเสือดาวที่ลดจำนวนลงเนื่องมาจากสภาพป่าเปลี่ยน

ทำให้สัตว์ที่เคยเป็นเหยื่อมีความหนาแน่นของประชากรเพิ่มขึ้น (สรุปจาก มูลนิธิพิทักษ์อุทยานแห่งชาติเขาใหญ่, สืบค้นวันที่ 9 สิงหาคม 2555)

(4) ปัญหาไฟไหม้ป่า/การเผาป่า ซึ่งจะเกิดขึ้นในช่วงเดือนมกราคม-กุมภาพันธ์ของทุกปี เป็นการชิงเผาเพื่อเกิดหญ้าระบัด เพื่อให้เป็นอาหารของสัตว์ป่า ซึ่งอยู่ภายในการควบคุมของเจ้าหน้าที่ อย่างไรก็ตามทำให้เกิดควันพิษเต็มท้องฟ้า ซึ่งจะส่งผลกระทบต่อสัตว์ป่าและชุมชนในบริเวณใกล้เคียง (โอเคเนชั่น, 2551)

7.1.2 ข้อเสนอแนะในการแก้ไขปัญหาของ อช. เขาใหญ่ มีดังนี้

(1) สร้างเครือข่ายความร่วมมือการทำงานระหว่างหน่วยงานที่ทำงานเพื่ออนุรักษ์อุทยานแห่งชาติเขาใหญ่ โดยมีโครงการพิทักษ์กระทิงในเขตอุทยานแห่งชาติเขาใหญ่ ณ หน่วย ขญ.4 (คลองปลากั้ง) ร่วมมือกับหน่วยงานต่างๆ ทั้งภาครัฐและเอกชน สร้างเครือข่ายงานเพื่อระดมข้อมูล และสร้างจิตสำนึกให้ประชาชนในพื้นที่ ให้ความรู้และความคิดเห็นอันเป็นประโยชน์ต่อการทำงานเพื่อพิทักษ์อุทยานแห่งชาติเขาใหญ่ให้คงความสมบูรณ์และสร้างคุณประโยชน์ต่อมนุษยชาติอย่างอนันต์สืบไป (มูลนิธิพิทักษ์อุทยานแห่งชาติเขาใหญ่, 2549)

(2) หยุดให้อาหารสัตว์ป่าตามริมถนน เพราะอาจจะนำมาซึ่งการสูญเสียสัตว์ป่า นอกจากเป็นการสร้างพฤติกรรมซึ่งผิดธรรมชาติสัตว์ป่า อาหารหลายชนิดของคนยังเป็นอันตรายต่อระบบย่อยอาหารของสัตว์ป่าอีกด้วย (มูลนิธิพิทักษ์อุทยานแห่งชาติเขาใหญ่, 2549)

(3) สร้างจิตสำนึกในการอนุรักษ์ทรัพยากรธรรมชาติและสิ่งแวดล้อมให้กับชุมชน นักท่องเที่ยว และพนักงาน

(4) ทางเลือกในการแก้เสนอปัญหา มีผู้เสนอแนะไว้ดังนี้ (4.1) ปรับเส้นทางที่ตัดต้นไม้ออกไปให้เป็นเส้นทางจักรยานเพื่อการท่องเที่ยวต้นแบบอย่างยั่งยืน (4.2) ฟื้นฟูดูแลต้นไม้ที่ยังเหลืออยู่อย่างเร่งด่วน (4.3) ปลูกต้นไม้คืนธรรมชาติ (www.prachatai.com, กลุ่มคนรักเขาใหญ่บน facebook, สืบค้นวันที่ 5 สิงหาคม 2555)

7.2 ประเด็นปัญหาและข้อเสนอแนะของ อช. ทับลาน มีดังนี้

7.2.1 ประเด็นปัญหาของ อช. ทับลาน มีดังนี้

(1) ปัญหาการบุกรุกพื้นที่อุทยานฯ ทับลาน โดยนายทุนเพื่อสร้างบ้านพักตากอากาศ รีสอร์ทจำนวนมาก ประมาณ 150 กว่าแห่ง สำหรับบริการนักท่องเที่ยว ได้มีการดำเนินการกับผู้บุกรุกและคดีสิ้นสุดโดยศาลสั่งให้รื้อถอนได้ ซึ่งมีทั้งหมดประมาณ 30 แห่ง ส่วนที่ศาลพิจารณาแล้วเสร็จ รื้อถอนอีก 10 แห่ง และอยู่ระหว่างขั้นตอนของศาลปกครองอีก 20

กว่าแห่ง นอกนั้นก็อยู่ในขั้นตอนการดำเนินการเพื่อฟ้องร้องหรือถอนต่อไป (สรุปจาก ไทยรัฐออนไลน์ www.thairath.co.th/content/region/211683, สืบค้นวันที่ 5 สิงหาคม 2555)

(2) การเผาป่าเพื่อปรับพื้นที่เพาะปลูกจะทำอันตรายโดยตรงต่อป่าต้นลาน ซึ่งเป็นไม้ที่สำคัญของอุทยานแห่งชาติทับลาน หรือแม้กระทั่งต้นลานที่เหลือเมื่อได้รับความร้อนสูง ๆ จะมีผลกระทบต่อระบบนิเวศวิทยา ทำให้ต้นลานออกดอกและผลเร็วกว่าปกติ ซึ่งทำให้ต้นลานตายเร็วขึ้น และมีการลักลอบตัดยอดอ่อนเพื่อนำมาใช้ประโยชน์ในการผลิตหัตถกรรมพื้นบ้านในปริมาณที่มากเกินไป รวมทั้งการนำผลอ่อนมาต้มเป็นของหวานก็เป็นเหตุผลสำคัญที่ทำให้ป่าลานไม่อาจขยายพันธุ์ได้อย่างที่ควรจะเป็น

(3) การลักลอบตัดไม้หวงห้าม เช่น ไม้พะยุง ไม้กฤษณา ไม้ประดู่ ไม้แดง ไม้มะค่า ไม้มะเดื่อ และไม้ยาง ภายในเขตอุทยานแห่งชาติทับลาน เพื่อแปรรูปและขายให้นายทุนที่ทำเฟอร์นิเจอร์ (สรุปจากเดลินิวส์, <http://www.dailynews.co.th/thailand/117114>, สืบค้นวันที่ 9 สิงหาคม 2555)

(4) การล่าสัตว์ป่าเพื่อเป็นอาหาร หรือส่งร้านอาหารป่า ซึ่งส่วนมากเป็นผู้ล่ารายย่อย สัตว์ป่าที่ถูกล่า เช่น นกเงือก ช้าง กระรอก กระบือ สุนัข กวาง กระทิง อีเก้ง เป็นต้น (<http://www.oknation.net/blog/print.php?id=401971>, สืบค้นวันที่ 9 สิงหาคม 2555)

(5) ปัญหาการบุกรุกพื้นที่เขตอุทยานฯ เพื่อทำประโยชน์ในพื้นที่เพื่อเป็นที่อยู่อาศัยและทำกินของชาวบ้าน โดยมีสิ่งปลูกสร้างบ้านเรือนและทำการเกษตรเพื่อการดำรงชีพ จำนวนรวม 116 จุด กินพื้นที่ประมาณ 1,000 ไร่ (สรุปจาก กรุงเทพธุรกิจ, <http://www.bangkokbiznews.com>, สืบค้นวันที่ 9 สิงหาคม 2555)

7.2.2 ข้อเสนอแนะในการแก้ไขประเด็นปัญหาของ อช. ทับลาน มีดังนี้

มีการสั่งการให้เจ้าหน้าที่อช. ลาดตระเวน ฝ้าระวัง ตรวจสอบ และป้องกันไฟป่าในพื้นที่รับผิดชอบอย่างเข้มงวดและต่อเนื่อง ขอความร่วมมืออาสาสมัครดับไฟป่าระดับชุมชน-วิสาหกิจ ครอบคลุมและตรวจสอบมิให้มีการลักลอบใช้เส้นทางเพื่อเข้าไปจุดไฟ ตัดไม้ และล่าสัตว์ป่าในพื้นที่ป่าอนุรักษ์ (<http://www.dnp.go.th/mfcd3/inoffice2010/0911.6-11.pdf>, สืบค้นวันที่ 9 สิงหาคม 2555)

7.3 ประเด็นปัญหาและข้อเสนอแนะของ อช. ตาพระยา มีดังนี้

7.3.1 ประเด็นปัญหาของ อช. ตาพระยา มีดังนี้

(1) ปัญหาการลักลอบตัดไม้ทำลายป่า การบุกรุกพื้นที่ป่า แฉวถางทำลายพื้นที่ป่าเพื่อเป็นพื้นที่ทำกิน (สรุปจาก www.news.sanook.com/archive/scoop/latest/2012/, สืบค้นวันที่ 5 สิงหาคม 2555)

(2) ปัญหาความแห้งแล้งโดยเฉพาะในฤดูแล้งและขาดแคลนน้ำในพื้นที่อำเภอตาพระยา ซึ่งแนวทางการแก้ปัญหาในเรื่องนี้ คือ การสร้างอ่างเก็บน้ำห้วยสะโตน แต่ก็จะเป็นปัญหาการสร้างอ่างเก็บน้ำยังเป็นพื้นที่มรดกโลก อีกทั้งคณะกรรมการลุ่มน้ำโตนเลสาปโดยผู้ว่าราชการจังหวัดเป็นประธานได้มีมติเห็นชอบให้ดำเนินการและผลักดันโครงการผันน้ำจากห้วยพระปรองลงสู่อ่างเก็บน้ำห้วยยาง และโครงการก่อสร้างอ่างเก็บน้ำห้วยสะโตนในพื้นที่อำเภอตาพระยาเพื่อแก้ปัญหาความแห้งแล้งและขาดแคลนน้ำในพื้นที่อำเภอตาพระยา หลังทั้งสองโครงการถูกระงับไว้ตั้งแต่ปี 2548 เนื่องจากอยู่ในเขตพื้นที่อุทยานแห่งชาติตาพระยาซึ่งถูกจัดให้เป็นพื้นที่มรดกโลก (สรุปจาก ASTV ผู้จัดการออนไลน์ 2 กันยายน 2554 อ้างในกรมพัฒนาที่ดิน, 2553)

(3) ปัญหาไฟป่าและหมอกควันในช่วงฤดูแล้ง ในเดือนธันวาคมถึงเดือนเมษายนของทุกปี สภาพอากาศของประเทศไทยจะแห้งแล้ง และมีลมกระโชกแรง ประกอบกับความผันผวนของสภาพภูมิอากาศโลกอันเป็นผลเนื่องจากภาวะโลกร้อน ดังนั้นแนวทางในการป้องกันและแก้ไขปัญหไฟป่าและหมอกควัน ภาครัฐที่เกี่ยวข้องจึงประกาศแจ้งเตือนประชาชน โดยได้กำหนดเขตควบคุมไฟป่าในเขต อช. ปางสีดา อช. ตาพระยา เขตรักษาพันธุ์ฯ ดงใหญ่ และเขตป่าสงวนแห่งชาติ และพื้นที่สองข้างทางหลวงแผ่นดินหรือเส้นทางอื่นๆ ขอให้ประชาชนละเว้นการประกอบกิจกรรมอันมีลักษณะเป็นการจุดไฟบริเวณแนวป่าโดยเด็ดขาด และให้ประชาชนระมัดระวังอันตรายจากอัคคีภัยและไฟป่า รวมทั้งเพิ่มความระมัดระวังในการประกอบกิจกรรมที่อาจทำให้เกิดอัคคีภัยได้ง่าย รวมทั้งให้ตรวจสอบบุคคลในหมู่บ้านหรือคนแปลกหน้าที่มีลักษณะเข้าข่ายจะทำการลักลอบจุดไฟเผาป่า หากพบเห็นให้แจ้ง กำนัน ผู้ใหญ่บ้าน อำเภอ และองค์การปกครองส่วนท้องถิ่นในเขตท้องที่ทันที (สถานีวิทยุกระจายเสียงแห่งประเทศไทย จังหวัดสระแก้ว, สืบค้นวันที่ 9 สิงหาคม 2555)

7.3.2 ข้อเสนอแนะในการแก้ไขประเด็นปัญหาของ อช. ตาพระยา มีดังนี้

ตั้งด่านตรวจของเจ้าหน้าที่ลาดตระเวนตรวจจับเพื่อปราบปราม การป้องกันและแก้ไขปัญหาการตัดไม้ทำลายป่าและทรัพยากรธรรมชาติ ได้มีการตรวจสอบคดีบุกรุกแฉวถางทำลายพื้นที่ป่าที่ อ.ตาพระยา ออกตรวจพื้นที่ป่าไม้ที่ได้รับแจ้งเบาะแสและขยายผลเพื่อแก้ไขปัญหาการลักลอบตัดไม้ทำลายป่า บุกรุกพื้นที่ป่า และตั้งด่านตรวจจับไม้เถื่อนในเส้นทาง

ลำเลียงต่างๆ โดยความร่วมมือกับเครือข่ายชุมชน (สรุปจาก www.news.sanook.com/archive/scoop/latest/2012/, สืบค้นวันที่ 5 สิงหาคม 2555)

7.4 ประเด็นปัญหาและข้อเสนอแนะของ อช. ปางสีดา มีดังนี้

7.4.1 ประเด็นปัญหาของ อช. ตาพระยา มีดังนี้

(1) ปัญหาการสร้างเขื่อนห้วยโสมง ในพื้นที่อุทยานแห่งชาติทับลานและอุทยานแห่งชาติปางสีดา ซึ่งจะมีผลกระทบต่อการสูญพันธุ์ของจระเข้ น้ำจืด กระติง-ข้างป่า เนื่องจากขาดที่อยู่อาศัยและแหล่งอาหาร ทำให้สัตว์ป่าเหล่านี้ต้องย้ายถิ่นอาศัยอยู่ตลอดเวลา และในอนาคตอาจจะสูญพันธุ์ได้ (<http://www.thairath.co.th>, สืบค้นวันที่ 5 สิงหาคม 2555)

(2) ปัญหาการรुक้ำเพื่อทำเป็นพื้นที่ที่เกษตรกรรมมีการปลูกพืช เช่น ยูคาลิปตัส ซึ่งถือว่าเป็นพืชที่ทำลายความอุดมสมบูรณ์ของดินทำให้เกิดความแห้งแล้ง มีผลกระทบต่ออากาศ ฝึลื้อ ส่งผลกระทบต่อระบบนิเวศ (<http://www.thairath.co.th>, สืบค้นวันที่ 5 สิงหาคม 2555)

(3) ผลกระทบจากการสร้างเขื่อนอาจจะทำให้ปัญหาน้ำท่วมพื้นที่อยู่อาศัยของสัตว์ป่า โดยเฉพาะใน อช. ปางสีดา มีน้ำท่วมประมาณ 400 กว่าไร่ เนื่องจากป่าของ อช. ปางสีดาเคยเป็นป่าสัมปทานมาก่อน จึงไม่ค่อยมีต้นไม้ขนาดใหญ่ (<http://www.thairath.co.th>, สืบค้นวันที่ 5 สิงหาคม 2555)

(4) ปัญหาความแห้งแล้ง น้ำในลำธารแห้งขอด ป่าขาดความชุ่มชื้น ทำให้ภาวะอากาศร้อนมาก ประกอบกับฝนตกน้อยมากในช่วงเดือนเมษายน นอกจากนี้ อช. ปางสีดาพบปัญหาภัยแล้งถึงขั้นเจ้าหน้าที่ อช. ต้องอาศัยรถน้ำจาก อบต. ไกลเคียงบรรทุกน้ำมาส่ง ทำให้ฝึลื้อวางไข่น้อย และเมื่อวางไขแล้วก็จะฝ่อ ทำให้จำนวนฝึลื้อที่ฟักเป็นตัวมีจำนวนน้อยลง ซึ่งส่งผลกระทบต่อนักท่องเที่ยวที่มาพำนักในอุทยานจะขาดแคลนน้ำใช้ ไม่สามารถเล่นน้ำตกได้ดีเหมือนเดิม มีฝึลื้อให้ชมน้อยลง อีกทั้งในขณะที่พำนักอากาศก็จะร้อนมากโดยเฉพาะในบริเวณตอนล่างบริเวณใกล้เคียงที่ทำการของ อช. ปางสีดา รวมถึงพื้นที่กางเต็นท์และบ้านพักใน อช. (www.rakpangsida.net, สืบค้นวันที่ 5 สิงหาคม 2555)

7.4.2 ข้อเสนอแนะในการแก้ไขประเด็นปัญหาของ อช. ปางสีดา มีดังนี้

(1) ออกตรวจลาดตระเวรเพื่อป้องกันและปราบปรามการตัดไม้ทำลายป่า การลักลอบล่าสัตว์ภายในพื้นที่อุทยานฯ

(2) สร้างการมีส่วนร่วมของชุมชนในท้องถิ่นที่อยู่รอบแนวเขตอุทยานฯ ให้ร่วมกันปลูกต้นไม้ในวันสำคัญต่างๆ ให้คำแนะนำด้านการปฏิบัติงานให้ใช้จิตวิทยากับชุมชน

และสร้างเครือข่ายในการอนุรักษ์ฯ ทรัพยากรธรรมชาติภายในและนอกเขตอุทยานฯ

(3) อช. กับชุมชนร่วมมือกันเพื่อแก้ไขและหาทางออกจากประเด็นปัญหา ความขัดแย้งในอุทยานฯ และสร้างการมีส่วนร่วมของชุมชนในการรักษาทรัพยากรธรรมชาติ เพื่อลด ปัญหาการรบกวนและการตัดไม้ทำลายป่า และควรส่งเสริมอาชีพที่ยั่งยืนให้กับชาวบ้าน (<http://www.google.co.th>, อำนวย แสงเทียน, อุทยานแห่งชาติปางสีดา, สืบค้นวันที่ 9 สิงหาคม 2555)

7.5 ประเด็นปัญหาในเขตรักษาพันธุ์สัตว์ป่าดงใหญ่ มีดังนี้

(1) ปัญหาความขัดแย้งในการแย่งที่ทำกินระหว่างชุมชน/ชาวบ้าน นายทุนที่เคยได้สัมปทานปลูกป่ายูคาลิปตัสและเขตรักษาพันธุ์สัตว์ป่าดงใหญ่ โดยชาวบ้านเป็นผู้ได้รับผลกระทบจากปัญหาเรื่องที่ทำกินในพื้นที่สัญญาเช่าป่าสงวนแห่งชาติดงใหญ่ แล้วนำที่ดินนั้นมาให้เอกชนเช่าทำสวนป่า จนในปี 2539 รัฐประกาศยกพื้นที่ป่าสงวนแห่งชาติดงใหญ่ เป็นเขตรักษาพันธุ์สัตว์ป่าและอุทยานแห่งชาติตาพระยา ซึ่งทับซ้อนและสร้างปัญหาทับที่ทำกินของชาวบ้าน เมื่อบางบริษัทหมดสัญญาเช่าหรือหมดอายุสัมปทานลง เมื่อปี 2546 ชาวบ้านที่เสียที่ดินทำกินจึงเริ่มเคลื่อนไหวเพื่อร้องคืนสิทธิที่ดินทำกิน โดยให้รัฐคืนสิทธิให้เจ้าของที่ดินเดิมและนำมาจัดสรรให้เกษตรกรยากจนไร้ที่ทำกิน จนมาถึงปี 2552 ชาวบ้านในนามเครือข่ายปฏิรูปที่ดินบ้านเก้าบาตร 170 ครอบครัวได้เข้าไปอยู่อาศัยและทำกินในพื้นที่หมดสัญญาเช่าของบริษัทเอกชนซึ่งเคยเช่าปลูกยูคาลิปตัส และมีชาวบ้านที่ประสบปัญหาเรื่องที่ดินทำกินเข้าไปจับจองพื้นที่หมดสัญญาเช่าอีกหลายกลุ่ม (หนังสือพิมพ์ประชาไท ฉบับวันที่ 5 มิถุนายน 2554 <http://prachatai.com/journal/2011/06/35280> สืบค้นวันที่ 1 ตุลาคม 2555)

(2) ปัญหาการบุกจับจองพื้นที่แปลงสัมปทานปลูกป่ายูคาลิปตัส เพื่อทำการเกษตรเชิงพาณิชย์ของนายทุน

(3) ปัญหาพื้นที่ทับซ้อนเขตอุทยานฯ กับชาวบ้านที่ทำกิน

(4) ปัญหาการตัดไม้ทำลายป่าอันเกิดจากนายทุนธุรกิจหรือนายทุนร่วมมือกับเจ้าหน้าที่รัฐ

(5) ปัญหาขอบเขตพื้นที่ป่าของเขตฯดงใหญ่ ขาดความชัดเจนไม่มีแนวป่ากันชนแสดงถึงขอบเขตของพื้นที่ป่า

(6) ปัญหาสัตว์ป่าหายากใกล้สูญพันธุ์ เช่น กูปรี สัตว์สงวน 1 ใน 15 ชนิด และสำรวจพบเลี้ยงผา ช้างป่า กระตัง วัวแดง เสือ หมี เก้ง กวางป่า กระเจงเล็ก หม่าโน หม่าจิ้งจอก หมูป่า ชะมด อีเห็น ลิง ชะนี (www.oknation.net, สืบค้นวันที่ 5 สิงหาคม 2555)

8. งานวิจัยที่เกี่ยวข้อง

นพวัชร แดงสร้อย (2551, บทคัดย่อ) ได้ศึกษาเรื่อง การศึกษาความสามารถในการรองรับนักท่องเที่ยวของแหล่งท่องเที่ยวเชิงนิเวศอุทยานแห่งชาติเขาใหญ่ตามการรับรู้ของนักท่องเที่ยวและคนในท้องถิ่น พบว่า (1) นักท่องเที่ยวมีการรับรู้เกี่ยวกับความสามารถในการรองรับนักท่องเที่ยวของแหล่งท่องเที่ยวเชิงนิเวศอุทยานแห่งชาติเขาใหญ่ โดยภาพรวมและจำแนกเป็นรายด้านอยู่ในระดับมาก โดยความสามารถในการรองรับนักท่องเที่ยวด้านสิ่งแวดล้อมมีค่าเฉลี่ยการรับรู้สูงที่สุด รองลงมาคือ ด้านกิจกรรม และด้านสถานที่ ตามลำดับ (2) จากการทดสอบความแตกต่างการรับรู้ของนักท่องเที่ยวระหว่างกลุ่มเพศ กลุ่มอายุ และกลุ่มอาชีพเกี่ยวกับความสามารถในการรองรับนักท่องเที่ยวของแหล่งท่องเที่ยวเชิงนิเวศอุทยานแห่งชาติเขาใหญ่ โดยภาพรวมพบว่า แตกต่างกันอย่างมีนัยสำคัญทางสถิติที่ระดับ .05 (3) คนในท้องถิ่นที่ให้สัมภาษณ์ส่วนใหญ่เป็นเพศชาย มีสถานภาพโสด การศึกษาอนุปริญญา/ปริญญาตรี และมีอาชีพข้าราชการ/รัฐวิสาหกิจ ให้สัมภาษณ์ว่าปริมาณนักท่องเที่ยวในปัจจุบันภายในชุมชนมีความเหมาะสมดีแล้ว และให้สัมภาษณ์ว่าการท่องเที่ยวส่งผลเสียต่อสภาพแวดล้อมทางธรรมชาติในบริเวณชุมชน/หมู่บ้านในระดับที่ไม่รุนแรง

ธนิช เอี้ยวพานิช (2544, บทคัดย่อ) ได้ศึกษาเรื่อง ความพึงพอใจของพนักงานต่อการปฏิบัติงานบริการท่องเที่ยวที่อุทยานแห่งชาติเขาใหญ่ พบว่า พนักงานที่ศึกษาเป็นเพศชาย ร้อยละ 66.4 เพศหญิง ร้อยละ 33.6 อายุเฉลี่ย 33.73 ปี โดยมากเป็นคนที่มิภูมิลำเนามาจาก 4 จังหวัด ซึ่งเป็นที่ตั้งของอุทยานแห่งชาติเขาใหญ่ อันได้แก่ นครราชสีมา ปราจีนบุรี นครนายก และสระบุรี ระดับการศึกษาที่พบมาก คือ ระดับต่ำกว่ามัธยม 3 หรือเทียบเท่า ได้รับอัตราค่าจ้างต่อเดือนน้อยกว่า 3,500 บาท พนักงานมีความรู้ทั่วไปในเรื่องการอนุรักษ์ทรัพยากรธรรมชาติเป็นอย่างดี แต่ยังต้องการความรู้ความเข้าใจเพิ่มเติมในเรื่องระเบียบกฎหมายที่เกี่ยวข้องกับงานอุทยานแห่งชาติ และเรื่องการใช้ประโยชน์จากของป่าที่ไม่ใช่อาหาร สำหรับทัศนคติต่อการบริการอยู่ในระดับปานกลาง และส่วนมากมีส่วนร่วมในการบริหารจัดการในระดับน้อยจากผลการศึกษาพบว่า พนักงานมีความพึงพอใจอยู่ในระดับปานกลาง ปัจจัยที่มีผลต่อความพึงพอใจ ได้แก่ สถานภาพ การสมรส ภูมิลำเนา ระดับการศึกษา และทัศนคติต่อการบริการ ส่วนปัจจัยเพศ อายุ อัตราค่าจ้าง วิธีการทำงาน ระดับความรู้ต่อการอนุรักษ์ทรัพยากรธรรมชาติ และการมีส่วนร่วมในการบริหารจัดการไม่มีผลต่อความพึงพอใจ

ปราณี ไพบูลย์สมบัติ (2546, บทคัดย่อ) ได้ศึกษาเรื่อง ชนิด ปริมาณขยะและพฤติกรรมการทิ้งขยะของนักท่องเที่ยวและผู้ประกอบการในอุทยานแห่งชาติเขาใหญ่ พบว่า ชนิดขยะที่นักท่องเที่ยวมีมากที่สุด คือ เศษอาหาร รองลงมา คือ ขวดแก้ว/เศษแก้ว และถุงพลาสติก/เศษพลาสติก สำหรับปริมาณขยะในทุกพื้นที่เกิดขึ้นมากที่สุดในวันหยุดนขัตฤกษ์ของฤดูฝน 2,103.10 กก./วัน และพื้นที่ใช้ประโยชน์ช่วงกลางคืน : พื้นที่กางเต็นท์ ในวันหยุดนขัตฤกษ์ของฤดูหนาว 1.19 กก./คน/วัน สำหรับผู้ประกอบการทำการแยกชนิดเฉพาะฤดูฝน ชนิดขยะที่มีมากที่สุด คือ เศษอาหาร รองลงมา คือ ขวดแก้ว/เศษแก้ว และถุงพลาสติก/เศษพลาสติก ปริมาณขยะเกิดขึ้นมากที่สุดในวันหยุดราชการของฤดูร้อน 414.30 กก./วัน และพื้นที่ใช้ประโยชน์ช่วงกลางวันของฤดูหนาวมีขยะมากที่สุด 337.88 กก./วัน และมีอัตราการเกิดขยะสูงสุดในพื้นที่ใช้ประโยชน์ช่วงกลางวันในวันหยุดนขัตฤกษ์ของฤดูฝน 36.31 กก./ร้าน/วัน นักท่องเที่ยวส่วนใหญ่ทิ้งขยะในอุทยานแห่งชาติ โดยมีการเตรียมถุงมาเองและทิ้งโดยใส่ถุงพลาสติกก่อนทิ้งลงถังขยะ ในขณะที่ผู้ประกอบการส่วนใหญ่ทิ้งขยะโดยให้เจ้าหน้าที่อุทยานแห่งชาติเก็บขนไปทิ้ง มีส่วนน้อยที่ทิ้งเอง มีการแยกขยะไปขาย สำหรับพฤติกรรมการทิ้งขยะ พบว่า นักท่องเที่ยวและผู้ประกอบการส่วนใหญ่มีการแยกขวดแก้ว/เศษแก้ว เก็บรวบรวมเศษอาหารใส่ถุง และมัดปากถุงก่อนทิ้งถังขยะ ไม่ได้นำเศษอาหารกลับไปเลี้ยงสัตว์ และผู้ประกอบการส่วนใหญ่ทำการแยกขยะเปียกกับขยะแห้ง มีการทำให้ขยะเล็กลงก่อนทิ้งถังขยะ ในขณะที่นักท่องเที่ยวไม่มีพฤติกรรมนี้ นอกจากนี้ นักท่องเที่ยวไม่ทิ้งขยะ/ล้างภาชนะในน้ำตก ในส่วนของขยะอันตรายมีน้อย หากมีจะทำการแยกชนิดก่อนทิ้ง ส่วนผู้ประกอบการไม่พบขยะอันตราย และจากการทดสอบสมมติฐาน พบว่า นักท่องเที่ยวที่มีกลุ่มในการเดินทางและการพักผ่อนแตกต่างกัน มีพฤติกรรมการทิ้งขยะแตกต่างกันอย่างไม่มีนัยสำคัญที่ระดับ 0.05 และจำนวนสมาชิกในการเดินทางของนักท่องเที่ยวมีความสัมพันธ์กับพฤติกรรมการทิ้งขยะอย่างไม่มีนัยสำคัญที่ระดับ 0.05

เสาวนีย์ สารเนตร (2548, บทคัดย่อ) ได้ศึกษาเรื่อง การประเมินประสิทธิผลการจัดการอุทยานแห่งชาติ: กรณีศึกษาอุทยานแห่งชาติเขาใหญ่. การศึกษารั้วนี้มีวัตถุประสงค์เพื่อกำหนดตัวชี้วัดประสิทธิผลการจัดการอุทยานแห่งชาติตามหลักวิชาการและประเมินประสิทธิผลการจัดการอุทยานแห่งชาติเขาใหญ่ โดยผู้วิจัยกำหนดตัวชี้วัดประสิทธิผลการจัดการตามวัตถุประสงค์ของการจัดการอุทยานแห่งชาติ 6 วัตถุประสงค์ รวมทั้งสิ้น 20 ตัวชี้วัด ทำการเก็บรวบรวมข้อมูลทั้งข้อมูลทุติยภูมิและปฐมภูมิตามตัวชี้วัด และประเมินประสิทธิผลรวมของการจัดการโดยใช้สมการถ่วงน้ำหนัก ผลการศึกษาพบว่า อุทยานแห่งชาติเขาใหญ่มีระดับประสิทธิผลการจัดการโดยรวมอยู่ในระดับปานกลาง มีค่าคะแนนจากการประเมินเท่ากับ 3.64 จาก 5.00 โดยวัตถุประสงค์ที่มี

ประสิทธิผลการจัดการสูงสุด คือ วัตถุประสงค์เพื่อรักษาเสถียรภาพของระบบนิเวศ ทรัพยากรทางพันธุกรรม และความหลากหลายทางชีวภาพภายในระบบ และวัตถุประสงค์ที่มีประสิทธิผลการจัดการต่ำสุด คือ วัตถุประสงค์เพื่ออำนวยความสะดวกให้กับกิจกรรมการศึกษาวิจัย ตรวจสอบ และติดตามผลด้านสิ่งแวดล้อม

นักสิทธิ์ สังข์จันทร์ (2549, บทคัดย่อ) ได้ศึกษาเรื่อง ผลกระทบของกิจกรรมนันทนาการต่อพฤติกรรมและการใช้พื้นที่ของกวางป่าในอุทยานแห่งชาติเขาใหญ่ ผลการศึกษาพบว่าจำนวนของกวางป่าในช่วงวันที่มีปริมาณรถสองล้อสูง และวันที่มีปริมาณรถสองล้อต่ำ ไม่แตกต่างกัน และปริมาณรถสองล้อไม่มีความสัมพันธ์กับปฏิริยาตอบสนองของกวางป่า แต่ระยะเวลาในการหยุดกิน (ตื่นตัว เดินหนี และวิ่งหนี) ของกวางป่าเมื่อถูกไฟส่องในช่วงฤดูกลางที่มีปริมาณนักท่องเที่ยวสูง (เฉลี่ย 10.97 นาที/ชั่วโมง) แตกต่างกันระยะเวลาในการหยุดกินในช่วงฤดูกลางที่มีปริมาณนักท่องเที่ยวต่ำ (2.52 นาที/ชั่วโมง) อย่างมีนัยสำคัญทางสถิติ และการหยุดกินมีความสัมพันธ์กับระยะห่างระหว่างกวางป่ากับรถสองล้ออย่างมีนัยสำคัญทางสถิติ โดยกวางป่าที่อยู่ใกล้ถนนจะหยุดกินมากกว่ากวางป่าที่อยู่ห่างจากถนน ในส่วนของการใช้พื้นที่ของกวางป่าบริเวณเส้นทางเดินป่าที่มีปริมาณการใช้ประโยชน์ของมนุษย์เข้มข้นกับเส้นทางที่มีปริมาณการใช้ประโยชน์ของมนุษย์เบาบาง พบว่า การใช้พื้นที่ของกวางป่ามีความแตกต่างกันทั้งในป่าดิบแล้งและทุ่งหญ้า เฉพาะทุ่งหญ้าที่มีการใช้ประโยชน์ของมนุษย์เบาบาง ภายหลังการซึ่งเผพบว่า ระยะห่างจากเส้นทางฯ มีอิทธิพลต่อการใช้พื้นที่ของกวางป่าอย่างมีนัยสำคัญทางสถิติ โดยรอยตีนกวางป่าเพิ่มขึ้นอย่างชัดเจนในช่วงระยะเวลา 0-80 เมตร และฤดูกาลส่งผลต่อการใช้พื้นที่ของกวางป่าทั้งเส้นทางที่มีการใช้ประโยชน์ของมนุษย์เข้มข้น และเส้นทางที่มีการใช้ประโยชน์ของมนุษย์เบาบาง

Ruth McAreevey (2010, บทคัดย่อ) ได้ศึกษาเรื่อง Towards a Mourne National Park? Emergent prospects and pitfalls from articulating needs in a local context (อช. Mourne กลุ่มเป้าหมายที่เกิดขึ้นใหม่และหลุมพรางจากความต้องการที่เกิดขึ้นในบริบทท้องถิ่น) บทความนี้จะสำรวจกลุ่มเป้าหมายของการท่องเที่ยวท้องถิ่นอย่างยั่งยืน เพื่อการพัฒนาท้องถิ่นโดยใช้วิธีการบริหารการปรับตัวด้วยการทำความเข้าใจถึงเป้าหมายและความสนใจต่างๆ ภายในหน้าที่ต่างๆ ในชนบทแห่งนั้น ในโมเดลนี้จะจัดลำดับความสำคัญต่อการเปลี่ยนแปลงในสถานการณ์ใด สถานการณ์หนึ่งซึ่งยังคงยึดผลกระทบด้านเศรษฐกิจ สิ่งแวดล้อม สังคม และวัฒนธรรม อช. แห่งนี้ อยู่ใน Northern Ireland ถือว่าเป็นพื้นที่ของ Area of Outstanding Natural Beauty (AONB) ซึ่งมีรูปแบบการสนับสนุนอยู่เบื้องหลังงานเรื่องนี้ ภายใต้ความสำคัญของกระบวนการให้คำแนะนำที่

เกิดขึ้นในชุมชน คำถามก็คือการท่องเที่ยวท้องถิ่นที่ยั่งยืนสามารถบรรลุความเกี่ยวข้องกับชุมชน และสะท้อนถึงความต้องการของชุมชนด้วย จุดสำคัญของการวิเคราะห์ก็คือความแตกต่างของพลังอำนาจระหว่างหุ้นส่วนต่างๆ ที่มีส่วนร่วมในโมเดลการบริหารภาครัฐ ผลสรุปจะพิจารณาการประยุกต์ในชุมชนท้องถิ่น การยอมรับถึงความไว้วางใจ และความสัมพันธ์เป็นศูนย์กลางที่จะอำนวยความสะดวกให้เกิดความร่วมมือกัน (Collaboration) การทำงานร่วมกัน (Cooperation) และการปรับตัว (Adaptation)

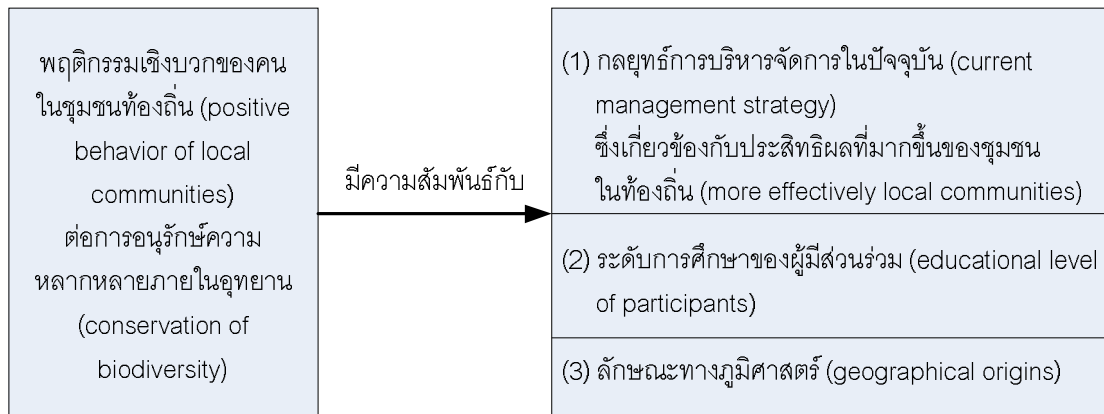
ความยากลำบากสำหรับผู้ปฏิบัติในท้องถิ่นและการมีส่วนร่วมภายในการปกครองท้องถิ่น (Derksen et al. 2008; McAreavey 2009) อช. มีการถกเถียงในประเด็นต่างๆ เกี่ยวกับการยอมรับนโยบายซึ่งเกี่ยวกับลักษณะทางการเมืองในการสามเ็นเกี่ยวกับการท่องเที่ยวอย่างยั่งยืน ซึ่งประกอบด้วยผู้มีส่วนได้ส่วนเสียที่มีความขัดแย้งในพื้นที่นี้จะต้องระลึถึงความสัมพันธ์ระหว่างการท่องเที่ยว สิ่งแวดล้อม ชุมชนท้องถิ่น ซึ่งเป็นประเด็นสำคัญ การปรับตัว การร่วมมือกัน การให้คำแนะนำกับผู้มีส่วนได้ส่วนเสีย ซึ่งเป็นกิจกรรมที่ซับซ้อน แต่จะต้องมีขึ้นเพื่อให้การท่องเที่ยวชนบทเกิดความยั่งยืน ความโปร่งใสซึ่งเกี่ยวข้องกับกติกาการเล่นเกมส์ (Rules of the game) บทบาทของภาครัฐ ขีดความสามารถของการตัดสินใจในระดับท้องถิ่น สิ่งที่น่าสนใจก็คือจะต้องกำหนดโครงสร้างประเด็นด้านสังคม ความท้าทายและปัญหา ซึ่งสามารถแสดงทางเลือกที่เกิดขึ้นภายใต้เงื่อนไขว่า บุคคลจะไม่รู้จักรหรือไม่สามารถที่จะเลือกทางเลือกที่เหมาะสมได้ ซึ่งสอดคล้องกับ Arnstein's (1969) จากการอภิปรายถึงวิธีการนำเสนอข้อมูล เพื่อให้ผู้นำข่าวสารเกิดความเข้าใจนั้นจะต้องไม่ลืมว่าภาครัฐจะมีพลังอำนาจ อีกทั้งชุมชนในท้องถิ่นก็มีส่วนในกระบวนการให้คำแนะนำด้วย

Joseph E. Mbaiwa (2003, บทคัดย่อ) ได้ศึกษาเรื่อง The socio-economic and environmental impacts of tourism development on the Okavango Delta, north-western Botswana (ผลกระทบด้านสังคม เศรษฐกิจ และสิ่งแวดล้อมของการพัฒนาท่องเที่ยวต่อ Okavango Delta) Okavango Delta เป็นหนึ่งในแหล่งท่องเที่ยวชั้นนำของ Botswana's เนื่องจากมีทรัพยากร สัตว์ป่าที่อุดมสมบูรณ์และความสวยงามของทัศนียภาพ การท่องเที่ยวได้กระตุ้นให้เกิดการพัฒนาความหลากหลายของสาธารณูปโภคและสิ่งอำนวยความสะดวก เช่น โรงแรม ที่พัก แคมป์ ท่าอากาศยาน และสายการบินใน Okavango Delta และยังทำให้เกิดการเชื่อมโยงไปยังธุรกิจค้าส่ง และค้าปลีก ซึ่งเกิดขึ้นอย่างมาก โดยเฉพาะใน Maun โดยนำเสนอสินค้าที่หลากหลายในอุตสาหกรรมท่องเที่ยว นอกจากนี้สิ่งอำนวยความสะดวกและถนนหนทางได้มีการพัฒนาอย่างมากใน Ngamiland District ซึ่งถือว่าอำนวยความสะดวกในการพัฒนาการท่องเที่ยวใน

Okavango Delta ได้สร้างโอกาสการจ้างงานให้กับชุมชนในท้องถิ่นและเป็นแหล่งสำหรับการแลกเปลี่ยนใน Botswana นอกจากนี้ยังก่อให้เกิดผลกระทบเชิงบวกด้านสังคม เศรษฐกิจ ตลอดจนอุตสาหกรรม อย่างไรก็ตามมีผลกระทบเชิงลบต่อสิ่งแวดล้อมในพื้นที่เนื่องมาจากการทำลายระบบนิเวศของพื้นที่ จากการขั้บรุด เสี่ยงรถไฟ มลภาวะด้านเสียงอื่นๆ และการบริหารจัดการขยะมูลฝอยที่ไม่ดีเท่าที่ควร ดังนั้นมีข้อเสนอว่าการท่องเที่ยวใน Okavango Delta มีผลกระทบด้านสังคม เศรษฐกิจ และสิ่งแวดล้อม ซึ่งเป็นประเด็นของความสามารถยั่งยืน

Fifanou G. Vodouhe & Others. (2010, บทคัดย่อ) ได้ทำการศึกษาเรื่อง Community perception of biodiversity conservation within protected areas in Benin (การรับรู้ของชุมชนถึงการอนุรักษ์ความหลากหลายทางชีวภาพในเขตพื้นที่อนุรักษ์ ในอช. Pendjari ของ Benin) ความผูกพันของคนในชุมชนท้องถิ่นในเขตพื้นที่อนุรักษ์เป็นสิ่งสำคัญมากที่จะดำรงรักษาความหลากหลายทางชีวภาพ แต่อย่างไรก็ตามในประเทศกำลังพัฒนา เช่น Benin นั้น กลยุทธ์การบริหารจัดการที่ผ่านมาได้ใช้ทรัพยากรมนุษย์ในพื้นที่นี้โดยวิธีการบังคับ (Coercion) ในปัจจุบันระบอบการปกครอง/กฎเกณฑ์ต่างๆ (Regimes) พยายามที่จะให้อำนาจการบริหารจัดการแก่ประชาชนในท้องถิ่น แต่การรับรู้ความเชื่อถือและทัศนคติของคนในท้องถิ่นต่อการบริหารจัดการในเขตพื้นที่นี้น้อยมาก ดังนั้นงานวิจัยเรื่องนี้จะเกี่ยวข้องกับ อช. Pendjari ใน Benin โดยพิจารณาปัจจัยที่สนับสนุนการรับรู้เชิงบวกของชุมชนต่อการอนุรักษ์ความหลากหลายทางชีวภาพของ อช. Pendjari โดยวิเคราะห์กิจกรรมการบริหารจัดการในปัจจุบันเปรียบเทียบกับกิจกรรมการบริหารจัดการในอดีต แล้วตั้งวิธีการประยุกต์ใช้สำหรับการบริหารจัดการแบบมีส่วนร่วมกับชุมชนให้เกิดประสิทธิผลในอช. Pendjari แห่งนี้ โดยเก็บรวบรวมข้อมูลด้านสังคม-ประชากรศาสตร์ (Socio-demographic data) จากชุมชน 164 คน เพื่อตั้งการรู้จักวิธีการอนุรักษ์ความหลากหลายทางชีวภาพแล้วใช้สถิติ Stepwise Discriminant Analysis เพื่อจำแนกความแตกต่างตัวแปรที่มีอิทธิพลสูงสุดในการจำแนกความแตกต่างระหว่างการรับรู้ของชุมชนในท้องถิ่นที่จะอนุรักษ์/ไม่อนุรักษ์ความหลากหลายทางชีวภาพกับการบริหาร อช. Pendjari

ผลการวิจัยชี้ว่าพฤติกรรมเชิงบวกของคนในชุมชนท้องถิ่นต่อการอนุรักษ์ความหลากหลายภายในอุทยานมีความสัมพันธ์อย่างมากกับกลยุทธ์การบริหารจัดการในปัจจุบันซึ่งเกี่ยวข้องกับประสิทธิผลที่มากขึ้นของชุมชนในท้องถิ่น และระดับการศึกษาของผู้มีส่วนร่วม และลักษณะทางภูมิศาสตร์ ดังสมการ



การรับรู้ของผู้มีส่วนร่วม (Participants' perceptions) ถึงความหลากหลายทางชีวภาพ มีความสัมพันธ์อย่างมากกับผลประโยชน์ที่รับรู้ในท้องถิ่น (Perceived benefits) แม้ว่า 89% ของผู้มีส่วนร่วมพอใจต่อแนวความคิดการอนุรักษ์ความหลากหลายทางชีวภาพ แต่การตัดสินใจที่จะทำการบุกรุก (Ban encroachments) เพื่อทำกิจกรรมเชิงเกษตรจะเพิ่มความคิดเห็นเชิงลบต่อทางเลือกการจัดการอุทยานแห่งนี้ ผลลัพธ์เสนอแนะว่าต้องเข้าใจการรับรู้ของผู้อยู่อาศัยในท้องถิ่น และใช้กลุ่มนี้เพื่อเป็นจุดเริ่มต้นในการปรับปรุงความสัมพันธ์ระหว่างอุทยานและชุมชน โดยจะช่วยให้พนักงานบริหารอุทยานสามารถแก้ไขชุมชนในท้องถิ่นได้อย่างมีประสิทธิภาพ และสามารถปรับปรุงการรู้จักเกี่ยวกับการอนุรักษ์ความหลากหลายภายในอุทยานแห่งนี้

Steffen Stræde, & Thorsten Treue (2006, บทคัดย่อ) ได้ทำการศึกษาเรื่อง Beyond buffer zone protection: A comparative study of park and buffer zone products' importance to villagers living inside Royal Chitwan National Park and to villagers living in its buffer zone (การปกป้องพื้นที่อนุรักษ์แนวพื้นที่กันชน (Buffer zone) : การศึกษาเปรียบเทียบความสำคัญของอุทยานและผลิตภัณฑ์ในแนวพื้นที่กันชน (Buffer zone products') กับชุมชนชาวบ้านที่อาศัยอยู่ใน อช. Royal Chitwan และชุมชนที่อาศัยอยู่ในแนวพื้นที่กันชน (Buffer zone)) พบว่าหลังจาก 30 ปี ในการใช้กฎหมายการป้องกันตามกฎหมาย (De jure protection) ผลิตภัณฑ์จาก Nepal's Royal Chitwan National Park (RCNP) มีความสำคัญอย่างมากต่อครัวเรือนในท้องถิ่นซึ่งในประเด็นนี้จะต้องมีการบริหารภายในที่ชัดเจนในมรดกโลกแห่งนี้ จากการศึกษาจำนวนมากได้ระบุจำนวนผู้คนในท้องถิ่นซึ่งใช้ประโยชน์จากพื้นที่และมีการประเมินมูลค่าของพื้นที่ต่อผู้คน แต่อย่างไรก็ตามจากการวิเคราะห์เชิงเศรษฐกิจน้อยมากที่สำรวจผลกระทบของการแทรกแซงในการบริหารจัดการต่อการใช้ทรัพยากรและพฤติกรรมเก็บรวบรวมทรัพยากร ในเนปาลบริเวณพื้นที่กันชนผู้คนในท้องถิ่นอาจจะมีสินค้าที่ถูกต้องตาม

กฎหมายที่มีลักษณะเหมือนกับสินค้าที่เก็บจากพื้นที่อนุรักษ์ งานวิจัยนี้มีความตั้งใจที่จะแก้ปัญหาความขัดแย้งระหว่างอุทยานและผู้คน ผลลัพธ์จากการศึกษาเชิงลึกถึงความสำคัญของทรัพยากรธรรมชาติจาก 18 ครัวเรือน มี 1 หมู่บ้านซึ่งมีที่ตั้งภายใน RCNP โดยไม่มีทางที่จะใช้ทรัพยากรของอุทยานได้ ในขณะที่อีก 1 หมู่บ้านอยู่ในแนวพื้นที่กันชนซึ่งมีระยะทางไปยังอุทยานเท่ากัน มีป่าและมีชุมชนเหมือนกัน แต่ละครั้วเรือนมีการเก็บรวบรวมผลิตภัณฑ์ การจัดสรรเวลา การซื้อและการขายสินค้า มีการบันทึกประจำวันตลอด 12 เดือน และการคำนวณคุณค่าเชิงเศรษฐกิจโดยถือเกณฑ์ราคาตลาดในท้องถิ่นและบันทึกเชิงปริมาณออกมา จากการศึกษาพบว่าผลิตภัณฑ์จาก RCNP มีความสำคัญมากต่อชีวิตความเป็นอยู่ของผู้คนในท้องถิ่น นอกจากนี้ยังพบว่าผลิตภัณฑ์ที่เก็บจากป่าของประเทศสามารถทดแทนผลิตภัณฑ์จากอุทยานได้ โดยผลกระทบจากการทดแทนของป่าชุมชนมีน้อยมาก นอกจากนี้การศึกษาป่าชุมชนโดยละเมิดแนวพื้นที่กันชน (Irrespective of buffer zone) ยังพบถึงช่องว่างระหว่างความต้องการของผู้คนในท้องถิ่นที่ต้องใช้ทรัพยากรธรรมชาติเพิ่มเติม และสิทธิของเขาที่จะตอบสนองของความพอใจโดยถือเกณฑ์ความถูกต้องตามกฎหมาย ซึ่งทำให้เกิดความไม่ยั่งยืนในระยะยาวในประเด็นนี้จะต้องมีการประเมินความสัมพันธ์ระหว่างอุทยานและผู้คนในท้องถิ่นถึงวิธีการที่จะปรับปรุงการมีส่วนร่วมของผู้คนในท้องถิ่น

Duk-Byeong & Others. (2012, บทคัดย่อ) ได้ทำการศึกษาเรื่อง Factors influencing social capital in rural tourism communities in South Korea (ปัจจัยที่มีอิทธิพลต่อทุนสังคมในชุมชนท่องเที่ยวในชนบทของเกาหลีใต้) พบว่าปัจจัยที่มีอิทธิพลต่อทุนสังคมเนื่องมาจากผลกระทบของการบริหารความขัดแย้งของชุมชนสำหรับผู้คนในชุมชนในหมู่บ้านท่องเที่ยวชนบท จากการสำรวจลงพื้นที่โดยใช้แบบสอบถาม โดยให้ผู้อยู่อาศัยในชุมชนท่องเที่ยวชนบทในเกาหลีใต้กรอกจำนวน 380 คน โดยวิธีการจัดกลุ่มปัจจัย โดยระบุส่วนตลาดที่แตกต่างพบว่า มีทุนด้านสังคมสูง (52%) และทุนด้านสังคมต่ำ (47.7%) และจากการใช้ Binary logistic regression model พิจารณาลักษณะของผู้คนในชุมชนจะมีความสัมพันธ์กับทุนสังคมแต่ละแบบ โดยผลลัพธ์ชี้ว่าชาวนาจะปลูกผลไม้ ผัก และข้าวในไร่ นา และมีโปรแกรมกิจกรรมท้องถิ่นสำหรับนักท่องเที่ยวซึ่งมุ่งด้านสังคม จึงเสนอแนะว่าโปรแกรมนโยบายของรัฐที่แน่นอนจะช่วยเพิ่มทุนสังคมและช่วยบริหารจัดการชุมชนจะช่วยแก้ไขความขัดแย้งในธุรกิจท่องเที่ยวได้

Tsung Hung Lee (2012, บทคัดย่อ) ได้ศึกษาเรื่อง Influence analysis of community resident support for sustainable tourism development (การวิเคราะห์ปัจจัยที่มีอิทธิพลต่อการให้การสนับสนุนของชุมชนในท้องถิ่นเพื่อพัฒนาการท่องเที่ยวให้เกิดความยั่งยืน) การศึกษาเรื่องนี้

มีวัตถุประสงค์เพื่อที่จะศึกษาปัจจัยที่สนับสนุนชุมชนในท้องถิ่น เพื่อพัฒนาการท่องเที่ยวให้เกิดความยั่งยืนโดยใช้ตัวแปรของความผูกพันของชุมชน ความเกี่ยวพันจากชุมชน ผลประโยชน์ที่ได้รับ ต้นทุนที่รับรู้ การสนับสนุนเพื่อการพัฒนาการท่องเที่ยวให้เกิดความยั่งยืน และข้อมูลพื้นฐานของผู้พำนักในเมือง Cigu wetland ซึ่งอยู่ทางตะวันตกเฉียงใต้ของไต้หวัน ผลการวิจัยพบว่า ความผูกพันของชุมชนและความเกี่ยวพันจากชุมชนเป็นปัจจัยสำคัญที่มีผลต่อการให้การสนับสนุนจากชุมชนเพื่อการพัฒนาการท่องเที่ยวให้เกิดความยั่งยืน นอกจากนี้ผลประโยชน์ที่รับรู้โดยชุมชนในท้องถิ่นจะมีผลกระทบต่อความสัมพันธ์ระหว่างความผูกพันกับการให้การสนับสนุนการพัฒนาการท่องเที่ยวให้ยั่งยืน ตลอดจนมีความสัมพันธ์ระหว่างความเกี่ยวพันกับชุมชนกับการให้การสนับสนุนจากชุมชนเพื่อการพัฒนาการท่องเที่ยวให้ยั่งยืน นอกจากนี้มีการประยุกต์ใช้การบริหารจัดการและมีข้อเสนอต่างๆ เพื่อการวิจัยในอนาคต ดังสมการ

สมการที่ 1

ผลประโยชน์ที่รับรู้ (Perceived benefits) → ความสัมพันธ์ระหว่างความผูกพันของชุมชน (Community attachment) → การสนับสนุนการพัฒนาการท่องเที่ยวยั่งยืน (Support for sustainable tourism development)

สมการที่ 2

ผลประโยชน์ที่รับรู้ (Perceived benefits) → ความสัมพันธ์ระหว่างความเกี่ยวพันของชุมชน (Community involvement) → การสนับสนุนการพัฒนาการท่องเที่ยวยั่งยืน (Support for sustainable tourism development)

Martie Mearns. (2012, บทคัดย่อ) ได้ศึกษาเรื่อง Knowing what knowledge to share: Collaboration for community, research and wildlife (การรับทราบถึงการแบ่งปันความรู้ระหว่างกัน: ความร่วมมือกับชุมชน การวิจัย และชีวิตสัตว์ป่า) พบว่าองค์การคุ้มครองสัตว์ป่ามีธุรกิจหลัก คือ การบริหารและอนุรักษ์ทรัพยากรชีวภาพให้เกิดความยั่งยืน กระบวนการบริหารในการปฏิบัติการและการกำหนดกลยุทธ์ขึ้นอยู่กับการวิจัย และยิ่งขึ้นกับความสัมพันธ์ระหว่างมนุษย์และปฏิริยากับชุมชนที่อยู่ใกล้กับพื้นที่เขตอนุรักษ์สัตว์ป่า งานวิจัยชี้ถึงการตัดสินใจจากแหล่งที่เกิดเผยว่าจะต้องแจ้งข่าวสารในเรื่องการอนุรักษ์ในระยะสั้น และยังคงอาศัยข้อมูลทุติยภูมิเพื่อการศึกษาในระยะยาวในอนาคตโดยพิจารณาผลกระทบในระยะยาวด้วย นอกจากนี้แหล่งข้อมูลที่เกี่ยวข้องกับสัตว์ป่าในองค์การคุ้มครองสัตว์ป่ายังมีมากมาย ซึ่งถือว่าเป็นแหล่ง

ความรู้ที่มีคุณค่า แต่มักจะถูกมองข้าม ไม่ใส่ใจ และถูกละเลยไป เป็นที่ชัดเจนว่าองค์การคุ้มครองสัตว์ป่ามีความรู้มากมาย ซึ่งการที่ไม่ใส่ใจถึงความรู้ที่มีอยู่ ทำให้ขาดคุณค่าที่มีศักยภาพจากความรู้เหล่านั้น จุดประสงค์สำหรับขององค์การไม่ใช่เพียงแต่มุ่งกลยุทธ์ที่เป็นความรู้ขององค์การเท่านั้น แต่ยังเป็นข้อมูลทุติยภูมิจากการบริหารการปฏิบัติการในทรัพยากรธรรมชาติด้วย อย่างไรก็ตามก็ตามความรู้จะมีคุณค่า นำความรู้ไปใช้ซ้ำ และนำไปสู่การเกิดนวัตกรรม งานวิจัยนี้จะเกี่ยวข้องกับการถามถึงวิธีการที่องค์การจะต้องใช้ความรู้ที่มีอยู่เพื่อที่จะบริหารความรู้ ซึ่งถือว่าเป็นแหล่งกลยุทธ์ที่มีคุณค่าและพฤติกรรมองค์การซึ่งเกี่ยวข้องกับการสร้างความรู้ ตลอดจนการมีส่วนร่วมกระบวนการบริหารความรู้ (Knowledge management processes) เพื่อการใช้แหล่งความรู้ที่มีอยู่ซ้ำ ความคิดริเริ่ม ในกระบวนการเก็บรวบรวมข้อมูลเพื่อให้เกิดการตอบสนองและนวัตกรรมได้นำเสนอไว้ในงานวิจัยเรื่องนี้ งานวิจัยครั้งต่อไปเสนอแนะว่าให้เป็นขั้นตอนในการบรรลุความร่วมมือที่เกิดประสิทธิผลในอาณาเขตทางภูมิศาสตร์ เพื่อส่งเสริมท้องถิ่นที่เทคโนโลยีด้านการใช้ความรู้ยังไม่ดี และการบูรณาการความร่วมมือกันให้เกิดประสิทธิภาพ

Lucio Lamberti & Others. (2011, บทคัดย่อ) ได้ศึกษาเรื่อง Mega-events as drivers of community participation in developing countries: The case of Shanghai World Expo (การจัดกิจกรรมร่วมเป็นสิ่งกระตุ้นการมีส่วนร่วมจากชุมชนในประเทศที่กำลังพัฒนา: กรณีศึกษา งาน Shanghai World Expo) จากวรรณกรรมที่เกี่ยวข้องมีการโต้เถียงอภิปรายถึงการมีส่วนร่วมกับชุมชนในการพัฒนาการท่องเที่ยว เป็นข้อได้เปรียบซึ่งเกิดจากความยั่งยืนและประสิทธิผลของนโยบายการพัฒนา โดยในงานวิจัยเรื่องนี้จะเสนอว่า กิจกรรมร่วมจะมีขอบเขตที่กว้างขวางและมีบทบาทสำคัญที่ว่ากลุ่มใหญ่ของผู้มีส่วนได้ส่วนเสียมีบทบาทสำคัญที่ก่อให้เกิดความสำเร็จและยังคงเป็นสิ่งกระตุ้นให้เกิดการมีส่วนร่วมกับชุมชนในประเทศกำลังพัฒนา โดยทำวิเคราะห์การพัฒนาการท่องเที่ยวและการวางแผนของกิจกรรมร่วมภายในเขต Yangtze River Delta การมุ่งที่องค์การ การจัดเตรียมงาน Shanghai World Expo ตลอดจนเหตุการณ์ต่างๆ ส่วนประกอบของความคิดริเริ่มในการตัดสินใจโดยมีส่วนร่วม มีการพัฒนารอบๆ องค์การของเหตุการณ์ร่วมนี้ แม้ว่าจีนจะมีประวัติศาสตร์ที่ต่อต้านการมีส่วนร่วมกับชุมชนก็ตาม

Greg Brown & Delene Weber. (2011, บทคัดย่อ) ได้ศึกษาเรื่อง Public Participation GIS: A new method for national park planning (การมีส่วนร่วมกับชุมชนโดย GIS: วิธีการใหม่ในการวางแผน อช.) งานวิจัยนี้จะใช้ระเบียบวิธีประเมินการใช้ระบบข้อมูลทางภูมิศาสตร์แบบมีส่วนร่วมจากชุมชน [Public participation geographic information system (PPGIS)] เพื่อการวางแผน อช. มีการเก็บรวบรวมข้อมูลจากการรับรู้ของนักท่องเที่ยว จากประสบการณ์ใน อช.

ผลกระทบจากสิ่งแวดล้อม ความต้องการสิ่งอำนวยความสะดวก ร่วมกับวิธีการสร้างแผนภาพ โดยถือเกณฑ์อินเทอร์เน็ตสำหรับปัจจัยนำเข้าไปในระบบการสนับสนุนการตัดสินใจในการวางแผน อช. วิธีการ PPGIS จะมีการนำเสนอเบื้องต้นที่สอดคล้องกับโครงร่างงานตามกฎหมาย อช. ควรจะมีการบริหารจัดการทั้งการให้เกิดความบันเทิงกับนักท่องเที่ยว คู่ขนานกับการปกป้องทรัพยากรธรรมชาติและทรัพยากรด้านวัฒนธรรม ในงานนี้จึงประกอบด้วย (1) อธิบายวิธีการใช้ PPGIS ซึ่งใช้ในการศึกษากการวางแผน อช. ปี 2009 สำหรับ อช. ใน Greater Alpine region of Victoria, Australia (2) การนำเสนอและการประเมินผลลัพธ์ของ Greater Alpine และตัวอย่างที่ข้อมูลที่ใช้ PPGIS สามารถใช้เพื่อการสนับสนุนการตัดสินใจในการวางแผนอุทยาน (3) จะได้ผลสรุปของการเรียนรู้จากการอภิปรายถึงข้อจำกัดของการปฏิบัติการในอนาคต ผลลัพธ์แสดงว่าวิธีการสร้างภาพแบบมีส่วนร่วมผ่านอินเทอร์เน็ตจะมีประสิทธิผลในการวัดประสบการณ์นักท่องเที่ยว ผลกระทบสิ่งแวดล้อมและความต้องการที่อำนวยความสะดวกสำหรับกระบวนการวางแผนอุทยานที่หลากหลาย นอกจากนี้ PPGIS จะขยายองค์ประกอบศิลป์ของตัวแทนที่จะเกี่ยวข้องกับชุมชนในการวางแผนและช่วยสร้างและธำรงรักษาความไว้วางใจที่ยั่งยืนในกระบวนการวางแผน และตัดสินใจในตัวแทนอุทยาน

Jelena Tomicevic, Margaret A. Shannon & Marina Milovanovic. (2010, บทคัดย่อ) ได้ศึกษาเรื่อง Socio-economic impacts on the attitudes towards conservation of natural resources: Case study from Serbia (ผลกระทบด้านสังคมเศรษฐกิจต่อทัศนคติในการอนุรักษ์ทรัพยากรธรรมชาติ: กรณีศึกษา Serbia) งานวิจัยเรื่องนี้เป็นกรณีศึกษาชุมชนท้องถิ่นในหมู่บ้าน Rastiste ซึ่งอยู่ภายใต้อาณาเขตใน Tara National Park ตั้งแต่ปี 1981 ในช่วงของการก่อตั้ง อช. แห่งนี้ ซึ่งเป็นปรปักษ์กับผู้คนในท้องถิ่น การเก็บข้อมูลโดยใช้แบบสอบถามเพื่อสำรวจทัศนคติต่อ Tara NP ทัศนคติของผู้คนในท้องถิ่นต่อเขตพื้นที่อนุรักษ์ ขึ้นอยู่กับตัวแปรด้านสังคมเศรษฐกิจ บางประการ ผลการศึกษาพบว่า การมีส่วนร่วมเป็นวิธีการที่ช่วยส่งเสริมให้เกิดความยั่งยืนในทรัพยากรธรรมชาติ

Paul W. Hanson. (2012, บทคัดย่อ) ได้ศึกษาเรื่อง Toward a more transformative participation in the conservation of Madagascar's natural resources (การมีส่วนร่วมแบบให้เปลี่ยนแปลงได้ในการอนุรักษ์อนุรักษ์ทรัพยากรธรรมชาติของ Madagascar's) ใน 20 ปีที่ผ่านมา โครงการอนุรักษ์แบบมีส่วนร่วมใน Madagascar ประสบความสำเร็จจากความร่วมมือของผู้คนในท้องถิ่น ซึ่งเชื่อว่าเป็นแนวความคิดของการมีส่วนร่วมยังเป็นเพียงทฤษฎี เนื่องจากการปฏิบัติในฐานะเป็นนักอนุรักษ์นิยมใน Madagascar เป็นหัวใจสำคัญของเรื่องนี้ ดังนั้นข้อสังเกตที่ดึง

ออกมาและโครงการงานความเสมอภาคของมวลมนุษยเป็นข้อสังเกตที่จะต้องนำมากำหนดทฤษฎี และโครงการงานและระเบียบวิธีการที่จำเป็นเพื่อให้เกิดการอนุรักษ์อย่างมีประสิทธิภาพ โดยการปรับโครงสร้างให้ดีขึ้น นอกจากนี้ในงานนี้จะต้องใช้ทฤษฎีการปฏิบัติด้านการเมืองในระบบประชาธิปไตย 2 ทฤษฎี คือ (1) Habermasian-inspired conception of deliberative democracy (2) Jacques Rancière's post-structuralist account of dissensus politics ผู้วิจัยโต้แย้งว่าการติดตามผลลัพธ์ของสิ่งสำคัญทางด้านกฎหมาย และประสิทธิภาพด้านการเมืองในโมเดลแบบปรึกษาหารือ (Deliberative model) และการเมืองของ Rancière's จากความเท่าเทียมกันแบบกลุ่มหัวรุนแรง ตลอดจนผู้จัดการทรัพยากรธรรมชาติใน Madagascar และที่อื่นจะต้องมีชุดของเครื่องมือ การกำหนดโครงสร้างที่มีพลังอำนาจ มีการอนุรักษ์แบบมีส่วนร่วมเพื่อการเปลี่ยนแปลง นอกจากนี้ข้อมูลชาติพันธุ์วรรณนาที่เก็บจากเขต Ifanadiana/Ranomafana region ทางด้านตะวันออกเฉียงใต้ของ Madagascar จะช่วยทำให้ข้อโต้แย้งกระจ่างขึ้น

9. ข้อมูลเกี่ยวกับแหล่งท่องเที่ยวดวงพญาเหิน-เขาใหญ่

9.1 แหล่งท่องเที่ยวและจุดเด่นที่น่าสนใจในอุทยานแห่งชาติเขาใหญ่

(1) **น้ำตกกองแก้ว** เป็นน้ำตกเตี้ยๆ ที่เกิดจากห้วยลำตะคอง ในฤดูฝนจะสวยงามมากเหมาะสำหรับการเล่นน้ำ ใกล้บริเวณน้ำตกจะมีสะพานแขวนลำห้วยถึง 2 สะพาน ห้วยลำตะคอง เป็นแนวแบ่งเขต 2 จังหวัด คือ จังหวัดนครนายกและจังหวัดนครราชสีมา น้ำตกแห่งนี้อยู่ห่างจากศูนย์บริการนักท่องเที่ยวเขาใหญ่ประมาณ 100 เมตร

(2) **น้ำตกผากล้วยไม้** เป็นน้ำตกขนาดกลางที่อยู่ในห้วยลำตะคอง ห่างจากศูนย์บริการนักท่องเที่ยวเขาใหญ่ ประมาณ 7 กิโลเมตร สามารถเข้าถึงได้โดยทางรถยนต์และทางเดินเท้า ทางเดินเริ่มจากจุดกางเต็นท์ผากล้วยไม้ไปประมาณ 1.2 กิโลเมตร โดยเดินเลียบไปตามห้วยลำตะคองที่เต็มไปด้วยพันธุ์ไม้ใหญ่มักริม มีโอกาสพบนกหลายชนิด เช่น



นกนางแอ่นน้ำหลังเทา นกกระรางคอดำ นกปรอดโองเมืองเหนือ ฯลฯ น้ำตกผากล้วยไม้มีลักษณะเป็นหน้าผาลดหลั่นกันลงมา สูงประมาณ 10 เมตร ด้านล่างเป็นแอ่งน้ำกว้างมาก เหมาะสำหรับเล่นน้ำ ตามหน้าผาและคืบไม้บริเวณน้ำตกพบกล้วยไม้จำนวนมาก กล้วยไม้ที่โดดเด่นที่สุด คือ หวายแดง ที่จะออกดอกสีแดงเป็นช่อยาวในช่วงหน้าร้อน

(3) **น้ำตกเหวสุวัต** เป็นน้ำตกที่มีชื่อเสียงมาก เป็นที่รู้จักของประชาชนทั่วไป น้ำตกเหวสุวัตนี้อยู่สุดถนนธนรัศมี มีทางเดินศึกษาธรรมชาติเชื่อมต่อมาจากน้ำตกผากล้วยไม้

(4) **น้ำตกเหวนรก** ตั้งอยู่ทางทิศใต้ของอุทยานแห่งชาติเขาใหญ่ ในเขตอำเภอปากพลี จากตัวเมืองเดินทางไปทางทิศตะวันออกตามถนนสุวรรณศร ถึงสี่แยกเนินหอมหรือวงเวียนนเรศวร เลี้ยวซ้ายเข้าทางหลวง 3077 ไปจนถึง กม.ที่ 24 มีทางเดินเท้าไปน้ำตกระยะทางประมาณ 2 กิโลเมตร น้ำตกเหวนรกเป็นน้ำตกขนาดใหญ่ มีทั้งหมด 3 ชั้น ชั้นแรกสูงประมาณ 60 เมตร เมื่อน้ำไหลผ่านน้ำตกชั้นนี้ จะพุ่งไหลลงสู่หน้าผาชั้นที่สองและชั้นที่สามในลักษณะการไหลตก 90 องศา รวมความสูงไม่ต่ำกว่า 150 เมตร

(5) **แก่งหินเพิง** เป็นแก่งน้ำที่มีขนาดใหญ่ อยู่ห่างจากหน่วยพิทักษ์อุทยานแห่งชาติที่ ขญ. 9 (ใสใหญ่) ประมาณ 3 กิโลเมตร เป็นสถานที่ที่เหมาะสมในการล่องแก่งด้วยเรือยาง

(6) **จุดชมทิวทัศน์** มีด้วยกัน 3 จุด ดังนี้ (6.1) จุดชมทิวทัศน์กิโลเมตรที่ 300 ถนนธนรัศมี (6.2) จุดชมทิวทัศน์กิโลเมตรที่ 18 ถนนปราจีนบุรี-เขาใหญ่ และ (6.3) จุดชมทิวทัศน์เขาเขียว (ผาเด็ยวตาย) อยู่บริเวณกิโลเมตรที่ 9 บนเส้นทางขึ้นสู่ยอดเขาเขียว

(7) **หอดูสัตว์** เป็นสถานที่จัดทำขึ้นสำหรับการชมดูสัตว์ป่า ผู้ที่สนใจสามารถเข้าใช้ประโยชน์ได้ตั้งแต่เวลา 06.00-18.00 น. จำนวน 3 แห่ง ได้แก่ (7.1) หอดูสัตว์หนองผักชี อยู่ในบริเวณหนองผักชี ปากทางเข้าอยู่บริเวณ กม.35-36 ถนนธนรัศมี (7.2) หอดูสัตว์มองสิงโต อยู่ในบริเวณอ่างเก็บน้ำมอสิงโต ห่างจากศูนย์บริการนักท่องเที่ยวที่เขาใหญ่ประมาณ 500 เมตร (7.3) หอดูกระทิง อยู่ในบริเวณหน่วยพิทักษ์อุทยานแห่งชาติที่ ขญ.4 (คลองปลากั้ง)

9.2 กิจกรรมอุทยานฯ เขาใหญ่ มีดังนี้

(1) **ส่องสัตว์** เป็นกิจกรรมที่ใช้ไฟส่องสัตว์ในเวลากลางคืนไปตามสองข้างทาง จะพบสัตว์ที่เลี้ยหากินกลางวันมาหากินกลางคืน เช่น เม่น ชะมด นกฮูก บ่าง หมีขอ ฯลฯ สามารถติดต่อขออนุญาตได้ที่ศูนย์บริการนักท่องเที่ยวเขาใหญ่หรือที่ทำการอุทยานแห่งชาติก่อนเวลา 18.00 น. ทุกวัน

(2) **เดินป่าศึกษาธรรมชาติ** ในพื้นที่อุทยานแห่งชาติเขาใหญ่มีเส้นทางเดินป่าระยะสั้น และเส้นทางเดินป่าประเภทท่องเที่ยว

(3) **ปั่นจักรยานเสือภูเขา** จากจุดเริ่มศูนย์บริการนักท่องเที่ยวเขาใหญ่ไปตามถนนผ่านทุ่งหญ้ามอสิงโต ไปสนามกอล์ฟเก่า หรือไปเที่ยวน้ำตกเหวสุวัต

(4) **ล่องแก่ง** ทำได้เฉพาะช่วงระหว่างเดือนกรกฎาคม-พฤศจิกายน ซึ่งมีระดับน้ำแรงมากพอ

9.3 แหล่งท่องเที่ยวและจุดเด่นที่น่าสนใจในอุทยานแห่งชาติทับลาน มีดังนี้

(1) **น้ำตกห้วยใหญ่** เป็นน้ำตกขนาดใหญ่ สวยงาม สูงประมาณ 50 เมตร กว้างประมาณ 30 เมตร หน้าผาตรงบริเวณน้ำตกโค้ง เป็นมุม 150 องศา น้ำตกแห่งนี้อยู่ห่างจากทางหลวงแผ่นดินหมายเลข 304 (กบินทร์บุรี-ปักธงชัย) ตรงหลักกิโลเมตรที่ 79 ประมาณ 6 กิโลเมตร



(2) **น้ำตกเหวนกกก** อยู่ในเขตอำเภอนาดี มีทางเข้าอยู่ก่อนถึงที่ทำการอุทยานแห่งชาติ 3 กิโลเมตร เลี้ยวขวาเข้าไป 4 กิโลเมตร และต้องเดินเท้าขึ้นเขาต่อไปอีก 5 กิโลเมตร เป็นน้ำตกขนาดใหญ่ที่ไหลลงมาจากลานผากว้าง สูง 20 เมตร แล้วไหลลดหลั่นต่อไปตามลานหินอย่างสวยงาม แต่มีน้ำเฉพาะช่วงหน้าฝนเท่านั้น

(3) **น้ำตกบ่อทอง** อยู่ในเขตอำเภอนาดี จังหวัดปราจีนบุรี เป็นน้ำตกที่มีความสวยงามมากในช่วงฤดูฝน

(4) **น้ำตกสวนห้อม ห้วยขม้น ห้วยใหญ่ใต้** อยู่ในท้องที่ตำบลวังน้ำเขียว อำเภอด่านช้าง จังหวัดนครราชสีมา ห่างจากถนนสาย 304 ประมาณ 6 กิโลเมตร น้ำตกมีลักษณะเป็นหน้าผา สูงประมาณ 50 เมตร กว้างประมาณ 30 เมตร น้ำตกมีความสวยงามมากในฤดูฝนประมาณเดือนกรกฎาคม - กันยายน ในฤดูแล้งน้ำจะค่อนข้างน้อย บริเวณใกล้เคียงน้ำตกทางอุทยานแห่งชาติทับลาน ได้จัดสถานที่กางเต็นท์อยู่บนเนินเขาไว้บริการนักท่องเที่ยว จากจุดกางเต็นท์นี้สามารถมองเห็นน้ำตก ทิวทัศน์ที่สวยงามของอุทยานแห่งชาติได้อย่างดี นับเป็นสถานที่กางเต็นท์ที่นักท่องเที่ยวจะไปสัมผัสอีกแห่งหนึ่ง

(5) **เขามะค่า** อยู่ในท้องที่ตำบลอุดมทรัพย์ อำเภอด่านช้าง จังหวัดนครราชสีมา ห่างจากทางหลวงแผ่นดินหมายเลข 304 ประมาณ 5 กิโลเมตร เป็นทางขึ้นเขาชมทัศนียภาพได้ตลอดเส้นทางที่เดินทาง เหมาะสำหรับคณะนักศึกษา นักเรียนที่จะมาทัศนศึกษา นอกโรงเรียน มีสถานที่กางเต็นท์ มีเส้นทางศึกษาธรรมชาติชมทิวทัศน์บนภูเขาที่สวยงาม

(6) **เขื่อนลำมูลบน** อยู่ในเขตอำเภอครบุรี จังหวัดนครราชสีมา แยกจากทางหลวงแผ่นดินหมายเลข 304 บริเวณกิโลเมตรที่ 92 เข้าไปประมาณ 20 กิโลเมตร เป็นเขื่อนดินสูงประมาณ 30 เมตร ได้มีการพัฒนาบริเวณของเขื่อนเป็นแหล่งท่องเที่ยวทำเป็นหาดบริเวณท้ายเขื่อน เรียกว่า หาดจอมทอง เหมาะสำหรับเป็นที่พักผ่อน นั่งตากอากาศ ลงเล่นน้ำ ล่องแพ และขึ้นไปชมทิวทัศน์บนเขาดอมทอง

(7) อ่างเก็บน้ำเขื่อนลำปลายมาศ ระยะทาง

ห่างจากตัวอำเภอเสิงสาง ประมาณ 17 กิโลเมตร มีสถานที่ท่องเที่ยวที่สวยงาม คือ หาดชมตะวัน ความยาวประมาณ 300 เมตร อุทยานแห่งชาติทับลานได้ร่วมกับอำเภอเสิงสางจัดทำแหล่งท่องเที่ยวในป่าอะเมซซิ่งไทยแลนด์ มีกิจกรรมล่องเรือ ล่องแพ บริเวณหาดทรายสามารถเล่นน้ำได้ เหมาะสำหรับที่จะท่องเที่ยวแบบครอบครัวและแบบหมู่คณะ



อุทยานแห่งชาติปางสีดา

(8) กิจกรรมในอุทยานฯ ทับลาน คือ ชมพรรณไม้ เดินป่าศึกษาธรรมชาติ เขื่อนน้ำตก ตั่งแคมป์ ชมทิวทัศน์ ล่องแพ/ล่องเรือ

9.4 แหล่งท่องเที่ยวและจุดเด่นที่น่าสนใจในอุทยานแห่งชาติปางสีดา มีดังนี้

(1) **น้ำตกปางสีดา** อยู่ห่างจากที่ทำการอุทยานแห่งชาติประมาณ 800 เมตร ไหลตกลงมาจากผาหิน 3 ชั้น สูงประมาณ 10 เมตร ช่วงฤดูฝนสายน้ำจะไหลแผ่เต็มลานน้ำตกงดงามมาก เบื้องล่างเป็นแอ่งน้ำและลานหินกว้าง บรรยากาศร่มรื่นเหมาะสมสำหรับการพักผ่อนหย่อนใจ

(2) **น้ำตกผาตะเคียน** อยู่ห่างจากที่ทำการอุทยานแห่งชาติประมาณ 2.4 กิโลเมตร สามารถเดินทางทำได้ 2 ทาง เหมาะสำหรับเดินศึกษาธรรมชาติ น้ำตกไหลตกลงมาจากหน้าผาสูง 15 เมตร กว้าง 10 เมตร ช่วงหน้าฝนสายน้ำไหลตกลงมาอย่างรุนแรงจนเกิดเสียงดังกึกก้องและละอองน้ำฟุ้งกระจายไปทั่ว แต่ช่วงหน้าแล้งมีน้ำน้อยมาก น้ำตกผาตะเคียนเกิดจากลำธารสายเดียวกับน้ำตกปางสีดา โดยอยู่ขึ้นไปทางต้นน้ำ

(3) **น้ำตกทับทเวา** อยู่ห่างจากที่ทำการอุทยานแห่งชาติ 6 กิโลเมตร เดินเท้าเข้าไปประมาณ 1.5 กิโลเมตร

(4) **น้ำตกแควมะค่า** อยู่ห่างจากที่ทำการอุทยานแห่งชาติถึงหลักกิโลเมตรที่ 40 เดินเท้าต่ออีก 6 กิโลเมตร เป็นน้ำตกที่ใหญ่ที่สุดในผืนป่าปางสีดา สายน้ำไหลตกลงมาตามลานผาหินสูงประมาณ 50 เมตร ในบริเวณใกล้กันมีน้ำตกกรากไทร้อยย น้ำตกลานหินใหญ่ น้ำตกสวนหมื่นสวนทอง และน้ำตกม่านธารา

(5) **น้ำตกท่ากะบาก** อยู่ใกล้กับอ่างเก็บน้ำท่ากะบาก ห่างจากที่ทำการอุทยานแห่งชาติ 5 กิโลเมตร

(6) **น้ำตกธารพลับพลึง** อยู่ห่างจากน้ำตกถ้ำค้างคาวประมาณ 500 เมตร

(7) **น้ำตกม่านธารา** อยู่ห่างจากที่ทำการประมาณ 40 กิโลเมตร การเดินทางยังไม่สะดวก ต้องค้างแรมในป่าที่บ

(8) **ทุ่งหญ้าบุตาปอด** เป็นทุ่งหญ้ากว้างลักษณะคล้ายกับทุ่งหญ้ามอสิงโตในอุทยานแห่งชาติเขาใหญ่ ในอดีตบริเวณนี้เคยเป็นหมู่บ้านเก่า ต่อมาเมื่อมีการอพยพชาวบ้านออกไป จึงกลายเป็นทุ่งหญ้ารกร้าง และมีสัตว์ป่าเข้ามาอาศัยหากินจำนวนมาก ทางอุทยานแห่งชาติได้จัดทำหอดูสัตว์ไว้ด้วย มีทางเดินเข้าไปได้ 2 ทาง จากถนนภายในอุทยานแห่งชาติตรงกิโลเมตรที่ 3.5 และกิโลเมตรที่ 6 ทั้งสองทางใช้ระยะทางเท่ากัน คือ 2 กิโลเมตร จึงจะถึงทุ่งหญ้าบุตาปอด

(9) **จุดชมวิวกม.25** ห่างจากที่ทำการอุทยานแห่งชาติ 25 กิโลเมตร ลักษณะเป็นหุบเขากว้างทิวทัศน์สวยงาม เหมาะสำหรับชมพระอาทิตย์ตกในยามเย็น

(10) **กิจกรรมในอุทยานฯ ปางสีดาชมวิวกว้างทิวทัศน์** เกี่ยวกับน้ำตก การตั้งแคมป์เดินป่าระยะไกล เดินป่าศึกษาธรรมชาติ

9.5 แหล่งท่องเที่ยวและจุดเด่นที่น่าสนใจในอุทยานแห่งชาติตาพระยา มีดังนี้

(1) **เขายักษ์** เป็นภาพแกะสลักโบราณบนแผ่นหินขนาดใหญ่รูปองค์เทพเจ้าในศาสนาฮินดู สันนิษฐานว่าในอดีตบริเวณนี้เคยเป็นเทวสถานของเมืองเก่ามาก่อน

(2) **ป่าสลัดได** เป็นแหล่งศึกษาธรรมชาติที่น่าสนใจ ลักษณะเป็นป่าผลัดใบที่มีต้นสลัดไดซึ่งเป็นพันธุ์ไม้อบน้ำหน้างมีหนามคล้ายต้นกระบองเพชรขึ้นอยู่จำนวนมาก กินพื้นที่ราว 1 ไร่

(3) **จุดชมทิวทัศน์เทือกเขาบรรทัด** จากจุดชมทิวทัศน์ที่สามารถมองเห็นเทือกเขาพราวนนุช และผืนป่าอันสมบูรณ์ของอุทยานแห่งชาติตาพระยา ที่มีจุดกางเต็นท์สำหรับผู้สนใจด้วย

(4) **จุดชมทิวทัศน์ผาแดง** อยู่บริเวณอำเภอโนนดินแดง สามารถเห็นทิวทัศน์ที่สวยงามใกล้ๆ กับหมู่บ้านใหม่ไทยถาวร

(5) **จุดชมทิวทัศน์ผาหินตัด** ลักษณะเป็นลานหินกว้างอยู่บนยอดเขาสามารถมองเห็นทิวทัศน์ผืนป่าในประเทศกัมพูชาได้อย่างชัดเจน

(6) **ช่องโอบก** เป็นจุดชมทิวทัศน์บริเวณสันเขาชายแดนระหว่างประเทศไทยกับกัมพูชา ตั้งอยู่ในเขตอำเภอบ้านกรวด จังหวัดบุรีรัมย์สามารถมองเห็นผืนป่าใหญ่ในเขตกัมพูชาได้ชัดเจน

(7) **ลละดู** ประติมากรรมทางธรรมชาติที่เกิดจากการกัดกร่อนของดิน ลักษณะคล้ายวนอุทยานแพะเมืองผีในเขตจังหวัดแพร่ และเสาดินนาน้อยในเขตจังหวัดแพร่ และเสาดินนาน้อยในอุทยานแห่งชาติศรีน่าน จังหวัดน่าน

(8) **กิจกรรมในอุทยานฯ ตาพระยา** ชมพรรณไม้ ชมทิวทัศน์ เดินป่าศึกษาธรรมชาติ ชมประวัติศาสตร์

9.5 แหล่งท่องเที่ยวและจุดเด่นที่น่าสนใจในเขตรักษาพันธุ์สัตว์ป่าดงใหญ่ มีดังนี้

(1) **ลานหินหลุม** เป็นลานหินที่มีหินลักษณะเป็นหลุมลึกลงไปคล้ายรูตอกเสาเข็ม เกิดจากการปรากฏการณ์กัดเซาะหินของกรวดในลำน้ำ ตั้งอยู่ในเขตอำเภอละหานทราย จังหวัดบุรีรัมย์



(2) **ลานหินตั้ง** เป็นลานหินที่มีลักษณะคล้ายกับลานหินหลุมแต่มีโขดหินหรือก้อนหินใหญ่ที่มีลักษณะเป็นเสาดินสวยงาม ลานหินนี้ตั้งอยู่ในเขตอำเภอละหานทราย จังหวัดบุรีรัมย์

(3) **หน่วยพิทักษ์ป่าละเลิงร้อยรู** เป็นแหล่งศึกษาธรรมชาติและดูนก รวมถึงเข้าค่ายพักแรมของนักเรียนนักศึกษา

(4) **กิจกรรมในเขตรักษาพันธุ์สัตว์ป่าดงใหญ่** ชมทิวทัศน์ เดินป่าศึกษาธรรมชาติ ชมประวัติศาสตร์

9.6 ข้อมูลพื้นฐานมรดกโลกผืนป่าดงพญาเย็น-เขาใหญ่

มรดกโลกผืนป่าดงพญาเย็น-เขาใหญ่ เป็นมรดกโลกแหล่งที่ 5 ของไทย และเป็นอันดับที่ 2 ของมรดกทางธรรมชาติไทย ได้รับการลงทะเบียนเป็นมรดกโลกเมื่อวันที่ 14 กรกฎาคม พ.ศ. 2548 ณ กรุงเดอบาน ประเทศแอฟริกาใต้ ประกอบด้วย อุทยานแห่งชาติ 4 แห่ง และเขตรักษาพันธุ์สัตว์ป่าอีก 1 แห่ง กินพื้นที่อยู่ใน 6 จังหวัด ได้แก่ นครราชสีมา สระบุรี นครนายก ปราจีนบุรี สระแก้ว และบุรีรัมย์ มีพื้นที่รวมทั้งสิ้นราว 3,874,863 ไร่ หรือ 6,155 ตารางกิโลเมตร ถูกเรียกว่าเป็นผืนป่าตะวันออก ซึ่งเปรียบเทียบกับผืนป่าตะวันตกในเขตจังหวัดตาก และระบอบฯ

ป่าดงพญาไฟ แหล่งมรดกโลกผืนป่าตั้งอยู่บนเทือกเขาพนมดงรัก ซึ่งแต่ก่อนเป็นป่าดงดิบที่ทึบหนา มีสัตว์มากมาย ทั้ง เสือ กระต๊อ และช้าง ชุกชุมไปด้วยไข้มาเลเรีย ไม่มีถนนหนทางตัดฝ่าผืนป่า ดังเช่นในปัจจุบัน การเดินทางจากกรุงเทพฯ ไปภาคอีสานนั้นจึงยากลำบาก

อย่างยิ่ง หลายคนต้องเสียชีวิตด้วยไข้ป่าหรือสัตว์ป่า จนไม่ค่อยจะมีใครกล้าเข้ามาในดินแดนแถบนี้ ผู้คนจึงตั้งชื่อให้ผืนป่าแห่งนี้ว่าป่าดงพญาไฟ

ป่าดงพญาเย็น คำว่า ป่าดงพญาเย็นนั้น ได้ถูกกล่าวขึ้นเป็นครั้งแรกในรัชกาลพระบาทสมเด็จพระจอมเกล้าเจ้าอยู่หัว โดยพระบาทสมเด็จพระปิ่นเกล้าเจ้าอยู่หัว จากหลักฐานจากบทพระนิพนธ์ของสมเด็จพระเจ้าบรมวงศ์เธอกรมพระยาต่อราชานุภาพ เรื่อง เที่ยวตามทางรถไฟ ได้ทรงเล่าถึงป่าดงพญาไฟไว้ว่าดงพญาไฟนี้ เป็นช่องสำหรับข้ามไปมาระหว่างเมืองสระบุรีกับมณฑลนครราชสีมาแต่โบราณไปได้แต่โดยเดินเท้า จะใช้ล้อเกวียนหาได้ไม่ ด้วยทางต้องเดินตามสันเขาและไหล่เขา คนเดินตามปกติตั้งแต่ตำบลแก่งคอย ต้องค้างคืนในป่านี้ถึง 2 คืนถึงจะพ้น

หลังจากมีการสร้างทางรถไฟและถนนมิตรภาพจากภาคกลางไปสู่ภาคอีสาน ดงพญาไฟก็ถูกผ่าออกทันที ผู้คนเริ่มที่จะอพยพเข้าไป แล้วถากถางป่าทำไร่ทำนา โดยเฉพาะบริเวณฟาร์มโชคชัย อำเภอปากช่อง จังหวัดนครราชสีมา นับตั้งแต่นั้นมาป่าที่เคยดูร้ายดงพญาไฟก็ได้กลายเป็นป่าที่ต้องอยู่เงียบๆ ป่าดงพญาเย็นอย่างสมบูรณ์ตั้งแต่นั้นมา

ตำบลเขาใหญ่ เมื่อราว 70-80 ปีก่อน ชาวบ้านจากบ้านท่าชัย และบ้านท่าด่าน จังหวัดนครนายก อพยพมานบุกเบิกพื้นที่ทำกินบริเวณริมหนองซิง กลางผืนป่าเขาใหญ่ อันเป็นทำเลที่ดี มีน้ำอุดมสมบูรณ์ ถากถางเพื่อทำไร่พริกและนาข้าว เมื่อเห็นว่าสถานที่นี้ดีก็กลับไปชวนญาติๆ ตามขึ้นมาถากถาง จนกลายเป็นชุมชนกลางป่าที่มีราว 40 หลังคาเรือน ยิ่งเวลาผ่านไปก็ยังมีชาวบ้านจากจังหวัดรอบๆ ยิ่งขึ้นมาถากถางมากขึ้น จนพื้นที่ราว 18,750 ไร่ หรือราว 30 ตารางกิโลเมตรถูกถากถางไป ในราวปี พ.ศ. 2465 ชุมชนนี้ได้ขออนุญาตจัดตั้งเป็น ตำบลเขาใหญ่ ขึ้นกับอำเภอปากพลี จังหวัดนครนายก ชื่อเขาใหญ่จึงเริ่มต้นขึ้นตั้งแต่นั้นมา ทั้งที่ไม่มียอดเขาแห่งใดที่มีชื่อคำว่าเขาใหญ่เลย มีแต่เขาเขียว เขาร่ม เขาแหลม และเขาสามร้อยยอดเท่านั้น

ด้วยเหตุที่ว่าตำบลเขาใหญ่นี้อยู่กลางใจป่า ไม่มีถนนที่สามารถเข้าไปได้อย่างสะดวก จึงทำให้ชุมชนนี้กลายเป็นบ้านป่าเมืองเถื่อน กลายเป็นแหล่งซ่องสุมของเหล่าโจรผู้ร้าย ดังนั้นเมื่อปี พ.ศ. 2475 ทางจังหวัดนครนายกจึงได้ส่งคนนามว่า “ปลัดจ่าง” มาปราบกวาดล้างโจรบนเขาใหญ่ และก็สามารถปราบได้ โดยใช้เวลานับเดือน แต่ตัวปลัดนั้นก็ต้องมาเสียชีวิตด้วยไข้ป่า ผู้คนจึงเชิดชูความกล้าหาญของท่าน พวกเขาจึงสร้างศาลเจ้าพ่อเขาใหญ่ ขึ้น เป็นศาลที่ให้ผู้คนกราบไหว้วมาจนถึงปัจจุบัน เมื่อปราบปรามโจรเสร็จ ทางจังหวัดนครนายกเห็นว่าหากปล่อยให้มีการตั้งตำบลเหมือนเดิม นานเข้าก็จะกลายเป็นชุมโจรอีก จึงได้สั่งให้อพยพชาวบ้านกว่า 1,000 คนลงมายังพื้นราบ และสั่งให้ยกเลิกตำบลเขาใหญ่ ปล่อยให้กลายเป็นทุ่งหญ้ารก้าง และป่าให้เห็นดังเช่นที่เห็นในปัจจุบัน