

บทที่ 4

ผลการวิเคราะห์ข้อมูล

การวิจัยเรื่อง ความพึงพอใจของสถานประกอบการต่อคุณลักษณะของนักศึกษาโครงการสหกิจศึกษาในสถาบันอุดมศึกษาไทย จากการส่งแบบสอบถามจำนวน 400 ชุดไปยังสถานประกอบการและได้รับแบบสอบถามกลับ โดยสามารถคัดเลือกแบบสอบถามที่สมบูรณ์ได้ 198 ชุด จากนั้นนำมาวิเคราะห์ข้อมูลด้วยโปรแกรม SPSS for windows 12 โดยผลการวิเคราะห์ข้อมูลแบ่งเป็น 4 ตอนดังนี้

- ตอนที่ 1 ข้อมูลทั่วไปเกี่ยวกับผู้ตอบแบบสอบถาม
- ตอนที่ 2 ความพึงพอใจของสถานประกอบการต่อคุณลักษณะของนักศึกษาโครงการสหกิจศึกษาจาก 4 กลุ่มสถาบันการศึกษา
- ตอนที่ 3 ความพึงพอใจของสถานประกอบการต่อคุณลักษณะของนักศึกษาโครงการสหกิจศึกษาจาก 4 กลุ่มสถาบันการศึกษา จำแนกตามประเภทธุรกิจ
- ตอนที่ 4 ความพึงพอใจของสถานประกอบการต่อคุณลักษณะของนักศึกษาโครงการสหกิจศึกษาโดยเปรียบเทียบเป็นรายคู่สถาบันการศึกษา

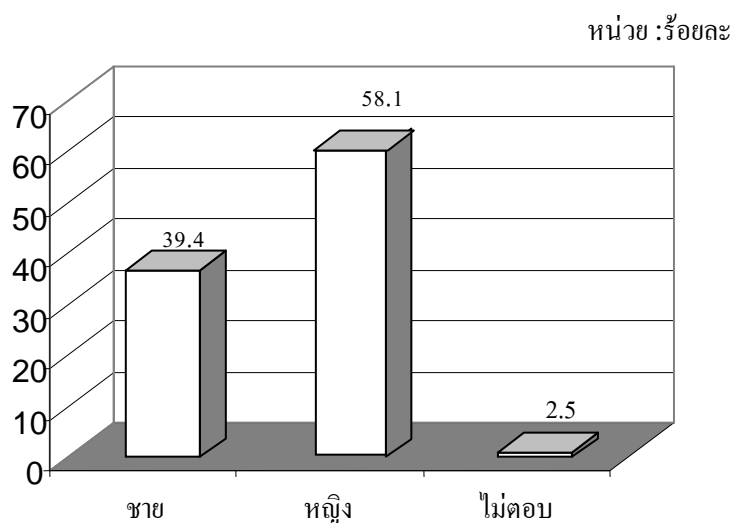
ตอนที่ 1 ข้อมูลทั่วไปเกี่ยวกับผู้ตอบแบบสอบถาม

ข้อมูลทั่วไปของผู้ตอบแบบสอบถาม ซึ่งเป็นบุคคลในธุรกิจบริการที่นักศึกษาโครงการสหกิจศึกษาจากสถานการศึกษาต่าง ๆ เข้าไปปฏิบัติงานอยู่ จำนวน 198 คน จำแนกตาม เพศ ระดับการศึกษาส่วนงานที่รับผิดชอบ รวมทั้งขนาดของสถานประกอบการ มีรายละเอียดดังต่อไปนี้

ตารางที่ 4.1 จำนวนและค่าร้อยละเกี่ยวกับข้อมูลทั่วไปของผู้ตอบแบบสอบถาม

เพศ	จำนวน(คน)	ร้อยละ(%)
○ ชาย	78	39.4
○ หญิง	115	58.1
○ ไม่ตอบ	5	2.5
	198	100.0

แผนภาพที่ 1 เปรียบเทียบจำนวนผู้ตอบแบบสอบถาม จำแนกตามเพศ

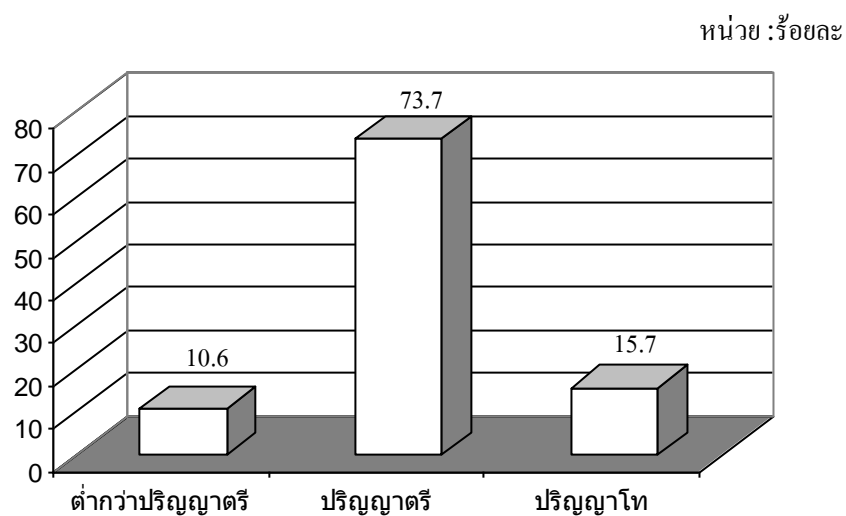


จากตารางที่ 4.1 และแผนภาพที่ 1 พบว่าผู้ตอบแบบสอบถามของสถานประกอบการส่วนใหญ่เป็นเพศหญิง คิดเป็นร้อยละ 58.1 และเพศชาย ร้อยละ 39.4 ไม่ตอบ คิดเป็นร้อยละ 2.5

ตารางที่ 4.2 แสดงร้อยละของผู้ตอบแบบสอบถาม จำแนกตามระดับการศึกษา

ระดับการศึกษา	จำนวน(คน)	ร้อยละ(%)
○ ต่ำกว่าปริญญาตรี	21	10.6
○ ปริญญาตรี	146	73.7
○ ปริญญาโท	31	15.7
	198	100.0

แผนภาพที่ 2 เปรียบเทียบระดับการศึกษาของผู้ตอบแบบสอบถาม



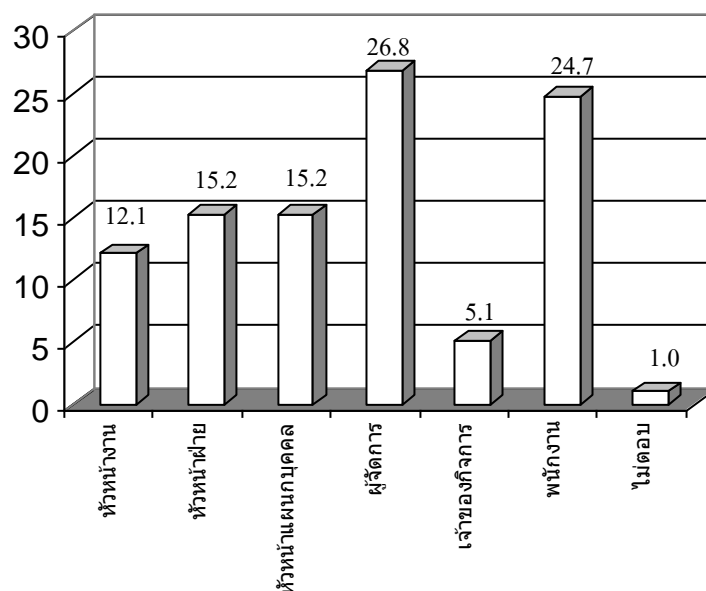
จากตารางที่ 4.2 และแผนภาพที่ 2 ระดับการศึกษาของผู้ตอบแบบสอบถามส่วนใหญ่สำเร็จ การศึกษาระดับปริญญาตรี มีมากถึงร้อยละ 73.7 รองลงมาคือสำเร็จปริญญาโท คิดเป็นร้อยละ 15.7 และต่ำกว่าปริญญาตรี คิดเป็นร้อยละ 10.6

ตารางที่ 4.3 แสดงร้อยละของผู้ตอบแบบสอบถามจำแนกตามตำแหน่งหน้าที่การงาน

ตำแหน่งหน้าที่	จำนวน (คน)	ร้อยละ(%)
○ หัวหน้างาน	24	12.1
○ หัวหน้าฝ่าย	30	15.2
○ หัวหน้าแผนกบุคคล	30	15.2
○ ผู้จัดการ	53	26.8
○ เจ้าของกิจการ	10	5.1
○ พนักงาน	49	24.7
○ ไม่ตอบ	2	1.0
	198	100.0

แผนภาพที่ 3 เปรียบเทียบจำนวนผู้ตอบแบบสอบถามจำแนกตามตำแหน่งหน้าที่

หน่วย : ร้อยละ



จากตารางที่ 4.3 และแผนภาพที่ 3 แสดงตำแหน่งหน้าที่ของผู้ตอบแบบสอบถาม โดยมีตำแหน่งผู้จัดการมากที่สุด คิดเป็นร้อยละ 26.8 อันดับที่ 2 เป็นพนักงาน คิดเป็นร้อยละ 24.7 อันดับที่ 3 เป็น หัวหน้าแผนกบุคคล และหัวหน้าฝ่าย คิดเป็นร้อยละ 15.2 เท่ากัน อันดับที่ 4 เป็นหัวหน้างาน ร้อยละ 12.1 และเป็นเจ้าของกิจการมีจำนวนน้อยสุดคือร้อยละ 5.1 และไม่ตอบคำถาม คิดเป็นร้อยละ 1.0

ตารางที่ 4.4 แสดงร้อยละของผู้ตอบแบบสอบถามจำแนกตามส่วนงานที่รับผิดชอบ

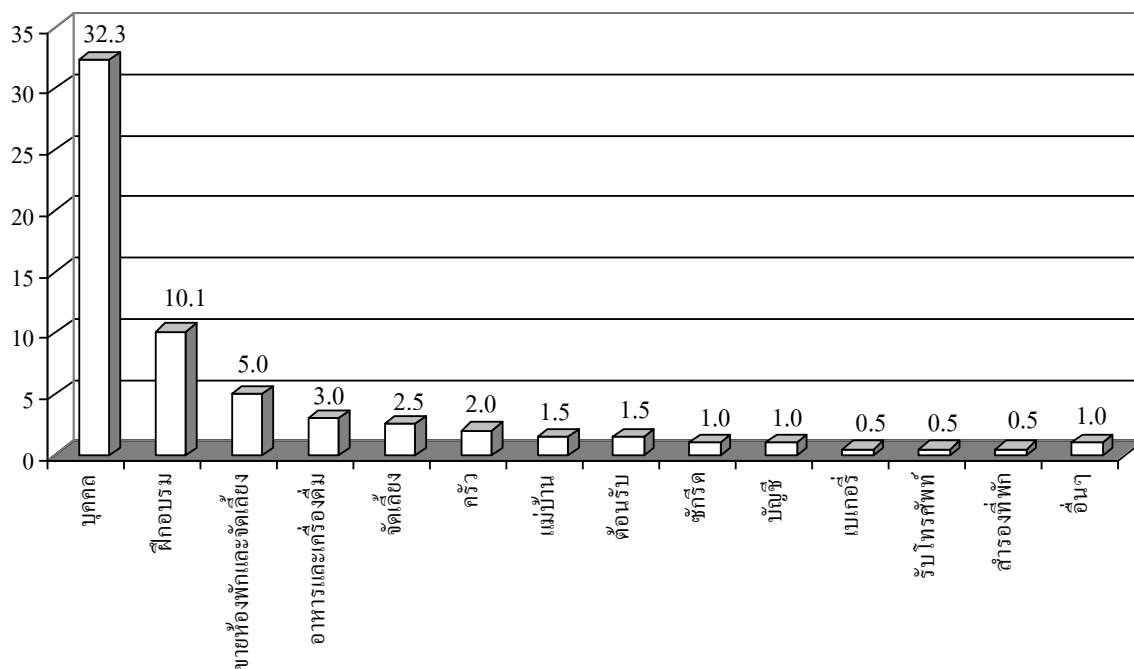
ส่วนงานที่รับผิดชอบ	จำนวน (198)	ร้อยละ (%)
(1) ธุรกิจการโรงแรม	124	62.6
- แผนกบุคคล	64	32.3
- แผนกฝึกอบรม	20	10.1
- ฝ่ายขายห้องพักและจัดเลี้ยง	10	5.0
- แผนกอาหารและเครื่องดื่ม	6	3.0
- แผนกจัดเลี้ยง	5	2.5
- แผนกครัว	4	2.0
- แผนกแม่บ้าน	3	1.5

ตารางที่ 4.15 ตารางเปรียบเทียบความพึงพอใจ (ต่อ)

ส่วนงานที่รับผิดชอบ	จำนวน (198)	ร้อยละ (%)
- แผนกต้อนรับ	3	1.5
- แผนกซักรีด	2	1.0
- แผนกบัญชี และการเงิน	2	1.0
- แผนกเบเกอรี่	1	0.5
- แผนกรับโทรศัพท์	1	0.5
- แผนกสำรองที่พัก	1	0.5
- แผนกอื่นๆ	2	1.0
(2) ธุรกิจการท่องเที่ยว	74	37.3
- แผนกขายโปรแกรมทัวร์	19	9.5
- แผนกบุคคลและฝึกอบรม	16	8.0
- ฝ่ายบริหารจัดการทั่วไป (operation manager)	10	5.0
- แผนกประสานงาน	9	4.5
- ฝ่ายโฆษณาและประชาสัมพันธ์	4	2.0
- แผนกตัว	3	1.5
- แผนกบริการภาคพื้นดิน	3	1.5
- ฝ่ายบัญชี และการเงิน	3	1.5
- ฝ่ายให้คำปรึกษาการเดินทางท่องเที่ยว	3	1.5
- ฝ่ายการตลาด	1	0.5
- แผนกรูปทัวร์	1	0.5
- ฝ่ายจัดทัวร์ต่างประเทศ	1	0.5
- แผนกอื่นๆ	1	0.5

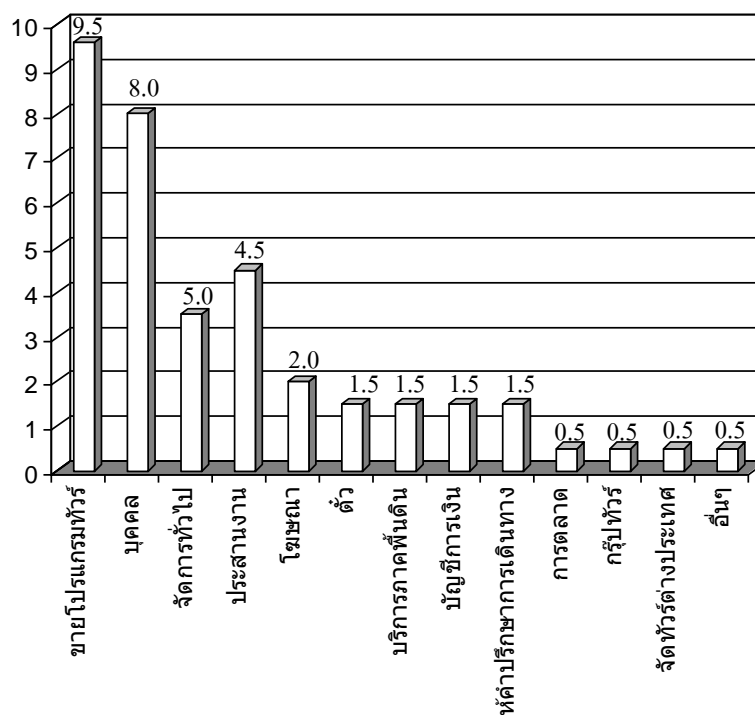
แผนภาพที่ 4 เปรียบเทียบส่วนงานที่รับผิดชอบของผู้ตอบแบบสอบถามในสถานประกอบการที่เกี่ยวข้องกับธุรกิจการโรงแรม

หน่วย : ร้อยละ



แผนภาพที่ 5 เปรียบเทียบส่วนงานที่รับผิดชอบของผู้ตอบแบบสอบถามในสถานประกอบการที่เกี่ยวข้องกับธุรกิจการท่องเที่ยว

หน่วย : ร้อยละ



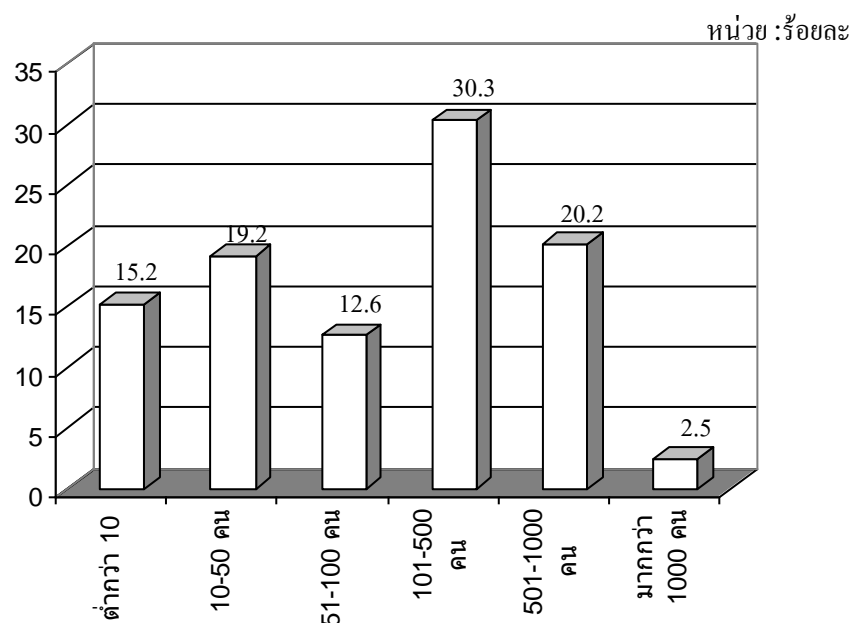
จากตารางที่ 4.4 และแผนภาพที่ 4 ในส่วนที่ 1 แสดงส่วนงานที่รับผิดชอบของผู้ตอบแบบสอบถามที่ปฏิบัติงานในสถานประกอบการที่เกี่ยวข้องกับธุรกิจการโรงแรม พบว่าส่วนงานที่ผู้ตอบแบบสอบถามดูแลรับผิดชอบมากที่สุด คือ แผนกบุคคล คิดเป็นร้อยละ 32.2 รองลงมาคือ แผนกฝึกอบรมคิดเป็นร้อยละ 10.1 และอันดับที่สามคือ แผนกขายห้องพักและจัดเลี้ยง คิดเป็นร้อยละ 5.0 ส่วนงานที่ผู้ตอบแบบสอบถามมีส่วนรับผิดชอบน้อยที่สุดคือ แผนกเบเกอรี่ รับโทรศัพท์ และแผนกสำรองที่พัก คิดเป็นร้อยละ 0.5 เท่ากัน นอกจากนี้ยังมีส่วนงานที่รับผิดชอบอื่นๆ อีก ได้แก่ ฝ่ายพัฒนาธุรกิจและฝ่ายซ่อมบำรุงและภูมิทัศน์

จากตารางที่ 4.4 และแผนภาพที่ 5 ในส่วนที่ 2 พบว่า ในสถานประกอบการที่เกี่ยวข้องกับธุรกิจการท่องเที่ยว ส่วนงานที่ผู้ตอบแบบสอบถามรับผิดชอบมากที่สุด คือ แผนกขายโปรแกรมทัวร์ คิดเป็นร้อยละ 9.6 รองลงมาคือแผนกบุคคลและฝึกอบรม คิดเป็นร้อยละ 8.0 อันดับที่ 3 คือ ฝ่ายบริหารจัดการทั่วไป คิดเป็นร้อยละ 4.5 ส่วนแผนกที่ผู้ตอบแบบสอบถามมีส่วนรับผิดชอบน้อยที่สุดคือ ฝ่ายการตลาด แผนกรูปร่างทัวร์ และฝ่ายจัดทัวร์ต่างประเทศ คิดเป็นร้อยละ 0.5 เท่ากัน นอกจากนี้ยังมีแผนกอื่น ๆ อีกเช่น ฝ่ายควบคุมคุณภาพด้านวิศวกรรม คิดเป็นร้อยละ 0.5

ตารางที่ 4.5 แสดงร้อยละของจำนวนพนักงานของสถานประกอบการ

จำนวนพนักงานของสถานประกอบการ	จำนวน (198)	ร้อยละ(%)
○ ต่ำกว่า 10 คน	30	15.2
○ 10-50 คน	38	19.2
○ 51-100 คน	25	12.6
○ 101-500 คน	60	30.3
○ 501-1,000 คน	40	20.2
○ มากกว่า 1,000 คน	5	2.5

แผนภาพที่ 6 เปรียบเทียบจำนวนพนักงานของสถานประกอบการ



จากตารางที่ 4.5 และแผนภาพที่ 6 แสดงขนาดของสถานประกอบการที่รับนักศึกษาโครงการสหกิจศึกษาเข้าปฏิบัติงานซึ่งขนาดของสถานประกอบการที่มีจำนวนพนักงาน 101 – 500 คน มีมากเป็นอันดับแรก คิดเป็นร้อยละ 30.3 อันดับที่สองมีพนักงาน 501-1,000 คน คิดเป็นร้อยละ 20.2 อันดับที่มีพนักงาน 10-50 คน คิดเป็นร้อยละ 19.2 และจำนวนพนักงานต่ำกว่า 10 คน เป็นอันดับที่ 4 คิดเป็นร้อยละ 15.2 ส่วนสถานประกอบการที่มีพนักงานมากกว่า 1,000 คนขึ้นไปมีเพียงร้อยละ 2.5

ตอนที่ 2 ความพึงพอใจของสถานประกอบการต่อคุณลักษณะของนักศึกษาโครงการสหกิจศึกษา
จาก 4 กลุ่มสถาบันการศึกษา

ตารางที่ 4.6 ความพึงพอใจของสถานประกอบการต่อคุณลักษณะของนักศึกษาโครงการสหกิจ
ศึกษาจาก มหาวิทยาลัยราชภัฏ

คุณลักษณะ	\bar{X}	S.D.	ระดับความพึงพอใจ
1. ความสามารถด้านภาษาอังกฤษ	2.79	0.70	ปานกลาง
2. ความสามารถด้านภาษาต่างประเทศ	2.27	0.93	ปานกลาง
3. ทักษะความรู้ด้านคอมพิวเตอร์	3.26	0.79	ปานกลาง
4. ทักษะความรู้ด้านวิชาชีพ	3.15	0.91	ปานกลาง
5. ความรู้ด้านวิชาการ	3.08	0.70	ปานกลาง
6. บุคลิกภาพ	3.22	0.83	ปานกลาง
7. มนุษยสัมพันธ์	3.70	0.76	มาก
8. ความซื่อสัตย์	3.66	0.89	มาก
9. กริยามารยาท	3.52	0.81	มาก
10. ความเป็นผู้นำ	2.84	0.79	ปานกลาง
11. ความคิดสร้างสรรค์	2.95	0.69	ปานกลาง
12. ความรับผิดชอบ	3.46	0.76	ปานกลาง
13. การตรงต่อเวลา	3.41	0.88	ปานกลาง
14. ความขยันหมั่นเพียร	3.52	0.75	มาก
15. ความอ่อนน้อมถ่อมตน	3.68	0.79	มาก
16. ความเชื่อมั่นในตัวเอง	3.10	0.82	ปานกลาง
17. ความอดทน	3.49	0.95	ปานกลาง
18. การแก้ปัญหาเฉพาะหน้า	2.86	0.78	ปานกลาง
19. การทำงานร่วมกับคนอื่น	3.58	0.79	มาก
20. การเคารพกฎระเบียบขององค์กร	3.60	0.88	มาก
21. ความสามารถในการควบคุมอารมณ์	3.36	0.73	ปานกลาง
22. การยอมรับความคิดเห็นของผู้อื่น	3.50	0.72	ปานกลาง
ความพึงพอใจโดยรวม	3.27	0.47	ปานกลาง

หมายเหตุ : ระดับความพึงพอใจ ถูกกำหนดไว้ดังนี้

พอใจมากที่สุด	ให้	4.51-5.00	คะแนน
พอใจมาก	ให้	3.51-4.50	คะแนน
พอใจปานกลาง	ให้	2.51-3.50	คะแนน
พอใจน้อย	ให้	1.51-2.50	คะแนน
พอใจน้อยที่สุด	ให้	1.00-1.50	คะแนน

จากตารางที่ 4.6 ในการสำรวจความคิดเห็นของผู้ตอบแบบสอบถามที่เกี่ยวข้องกับการปฏิบัติงานของนักศึกษาโครงการสหกิจศึกษาจากมหาวิทยาลัยราชภัฏในเรื่องคุณลักษณะของนักศึกษาทั้ง 22 ประการ พบว่า สถานประกอบการมีความพึงพอใจต่อคุณลักษณะของนักศึกษาโครงการสหกิจศึกษาในระดับมากในเรื่อง การมีมนุษยสัมพันธ์ ความซื่อสัตย์ กริยามารยาท ความขยันหมั่นเพียร ความอ่อนน้อมถ่อมตน การทำงานร่วมกับคนอื่น และการเคารพกฎระเบียบขององค์กร และมีความพึงพอใจระดับปานกลางต่อคุณลักษณะอื่น ๆ

ตารางที่ 4.7 ความพึงพอใจของสถานประกอบการต่อคุณลักษณะของนักศึกษาโครงการสหกิจศึกษาจากมหาวิทยาลัยเทคโนโลยีราชมงคล

คุณลักษณะ	\bar{X}	S.D.	ระดับความพึงพอใจ
1. ความสามารถด้านภาษาอังกฤษ	2.84	0.71	ปานกลาง
2. ความสามารถด้านภาษาต่างประเทศ	2.40	1.02	ปานกลาง
3. ทักษะความรู้ด้านคอมพิวเตอร์	3.32	0.74	ปานกลาง
4. ทักษะความรู้ด้านวิชาชีพ	3.21	0.85	ปานกลาง
5. ความรู้ด้านวิชาการ	3.13	0.68	ปานกลาง
6. บุคลิกภาพ	3.20	0.80	ปานกลาง
7. มนุษยสัมพันธ์	3.57	0.75	มาก
8. ความซื่อสัตย์	3.57	0.90	มาก
9. กริยามารยาท	3.52	0.76	มาก
10. ความเป็นผู้นำ	2.94	0.83	ปานกลาง
11. ความคิดสร้างสรรค์	3.03	0.80	ปานกลาง
12. ความรับผิดชอบ	3.39	0.80	ปานกลาง
13. การตรงต่อเวลา	3.44	0.80	ปานกลาง
14. ความขยันหมั่นเพียร	3.48	0.70	ปานกลาง
15. ความอ่อนน้อมถ่อมตน	3.56	0.81	มาก
16. ความเชื่อมั่นในตัวเอง	3.22	0.85	ปานกลาง
17. ความอดทน	3.41	0.91	ปานกลาง
18. การแก้ปัญหาเฉพาะหน้า	3.01	0.73	ปานกลาง
19. การทำงานร่วมกับคนอื่น	3.53	0.80	มาก
20. การเคารพกฎระเบียบขององค์กร	3.57	0.82	มาก
21. ความสามารถในการควบคุมอารมณ์	3.29	0.70	ปานกลาง
22. การยอมรับความคิดเห็นของผู้อื่น	3.43	0.81	ปานกลาง
ความพึงพอใจโดยรวม	3.28	0.47	ปานกลาง

จากตารางที่ 4.7 พบว่า คุณลักษณะของนักศึกษาโครงการสหกิจศึกษาของมหาวิทยาลัยเทคโนโลยีราชมงคล ที่สถานประกอบการมีความพึงพอใจในระดับมากคือเรื่องความมีมนุษยสัมพันธ์ ความซื่อสัตย์ กิริยามารยาท ความอ่อนน้อมถ่อมตน การทำงานร่วมกับคนอื่น และการเคารพกฎระเบียบขององค์กร ส่วนคุณลักษณะอื่น ๆ มีความพึงพอใจในระดับปานกลาง

ตารางที่ 4.8 ความพึงพอใจของสถานประกอบการต่อคุณลักษณะของนักศึกษาในโครงการสหกิจศึกษาจากมหาวิทยาลัยเอกชน

คุณลักษณะ	\bar{X}	S.D.	ระดับความพึงพอใจ
1. ความสามารถด้านภาษาอังกฤษ	3.37	0.72	ปานกลาง
2. ความสามารถด้านภาษาต่างประเทศอื่นๆ	2.79	1.12	ปานกลาง
3. ทักษะความรู้ด้านคอมพิวเตอร์	3.49	0.84	ปานกลาง
4. ทักษะความรู้ด้านวิชาชีพ	3.21	0.86	ปานกลาง
5. ความรู้ด้านวิชาการ	3.24	0.79	ปานกลาง
6. บุคลิกภาพ	3.52	0.89	มาก
7. มนุษยสัมพันธ์	3.64	0.89	มาก
8. ความซื่อสัตย์	3.68	0.91	มาก
9. กิริยามารยาท	3.40	0.93	ปานกลาง
10. ความเป็นผู้นำ	3.22	0.82	ปานกลาง
11. ความคิดสร้างสรรค์	3.27	0.84	ปานกลาง
12. ความรับผิดชอบ	3.44	0.83	ปานกลาง
13. การตรงต่อเวลา	3.33	0.97	ปานกลาง
14. ความขยันหมั่นเพียร	3.34	0.86	ปานกลาง
15. ความอ่อนน้อมถ่อมตน	3.34	0.89	ปานกลาง
16. ความเชื่อมั่นในตัวเอง	3.58	1.01	มาก
17. ความอดทน	3.11	0.97	ปานกลาง
18. การแก้ปัญหาเฉพาะหน้า	3.13	0.85	ปานกลาง
19. การทำงานร่วมกับคนอื่น	3.53	0.86	มาก
20. การเคารพกฎระเบียบขององค์กร	3.49	0.90	ปานกลาง
21. ความสามารถในการควบคุมอารมณ์	3.19	0.85	ปานกลาง
22. การยอมรับความคิดเห็นของผู้อื่น	3.40	0.83	ปานกลาง
ความพึงพอใจโดยรวม	3.35	0.56	ปานกลาง

จากตารางที่ 4.8 พบว่าสถานประกอบการมีความพึงพอใจต่อคุณลักษณะของนักศึกษาโครงการสหกิจศึกษาจากมหาวิทยาลัยเอกชนในระดับมากในเรื่องบุคลิกภาพ ความมีมนุษยสัมพันธ์ ความซื่อสัตย์ ความเชื่อมั่นในตนเอง และการทำงานร่วมกับคนอื่น ส่วนคุณลักษณะอื่น ๆ สถานประกอบการมีความพึงพอใจในระดับปานกลาง

ตารางที่ 4.9 ความพึงพอใจของสถานประกอบการต่อคุณลักษณะของนักศึกษาในโครงการสหกิจศึกษาจากมหาวิทยาลัยของรัฐ

คุณลักษณะ	\bar{X}	S.D.	ระดับความพึงพอใจ
1. ความสามารถด้านภาษาอังกฤษ	3.37	0.72	ปานกลาง
2. ความสามารถด้านภาษาต่างประเทศอื่นๆ	2.79	1.15	ปานกลาง
3. ทักษะความรู้ด้านคอมพิวเตอร์	3.43	0.78	ปานกลาง
4. ทักษะความรู้ด้านวิชาชีพ	3.24	0.84	ปานกลาง
5. ความรู้ด้านวิชาการ	3.38	0.84	ปานกลาง
6. บุคลิกภาพ	3.51	0.79	มาก
7. มนุษยสัมพันธ์	3.81	1.65	มาก
8. ความซื่อสัตย์	3.70	0.85	มาก
9. กริยามารยาท	3.55	0.80	มาก
10. ความเป็นผู้นำ	3.24	0.82	ปานกลาง
11. ความคิดสร้างสรรค์	3.23	0.79	ปานกลาง
12. ความรับผิดชอบ	3.59	0.72	มาก
13. การตรงต่อเวลา	3.46	0.86	ปานกลาง
14. ความขยันหมั่นเพียร	3.47	0.79	ปานกลาง
15. ความอ่อนน้อมถ่อมตน	3.57	0.78	มาก
16. ความเชื่อมั่นในตัวเอง	3.52	0.92	มาก
17. ความอดทน	3.30	0.90	ปานกลาง
18. การแก้ปัญหาเฉพาะหน้า	3.22	0.82	ปานกลาง
19. การทำงานร่วมกับคนอื่น	3.61	0.84	มาก
20. การเคารพกฎระเบียบขององค์กร	3.66	0.81	มาก
21. ความสามารถในการควบคุมอารมณ์	3.38	0.76	ปานกลาง
22. การยอมรับความคิดเห็นของผู้อื่น	3.50	0.76	ปานกลาง
ความพึงพอใจโดยรวม	3.43	0.51	ปานกลาง

จากตารางที่ 4.9 แสดงให้เห็นว่า สถานประกอบการมีความพึงพอใจต่อคุณลักษณะของนักศึกษาโครงการสหกิจจากมหาวิทยาลัยของรัฐในระดับมาก ในเรื่องบุคลิกภาพ ความมีมนุษยสัมพันธ์ ความซื่อสัตย์ กริยามารยาท ความรับผิดชอบ ความอ่อนน้อมถ่อมตน ความเชื่อมั่นในตนเอง การทำงานร่วมกับคนอื่น และการเคารพกฎระเบียบขององค์กร ส่วนคุณลักษณะอื่น ๆ สถานประกอบการมีความพึงพอใจในระดับปานกลาง

ตอนที่ 3 การเปรียบเทียบความพึงพอใจของสถานประกอบการต่อคุณลักษณะของนักศึกษา

โครงการ สหกิจศึกษา จาก 4 กลุ่มสถาบันการศึกษา จำแนกตามประเภทธุรกิจ

เมื่อพิจารณาในรายละเอียดในส่วนของธุรกิจที่เกี่ยวข้องกับการโรงแรมและธุรกิจที่เกี่ยวข้องกับการท่องเที่ยว พบว่าสถานประกอบการที่ต่างประเภทกัน มีความพึงพอใจในคุณลักษณะของนักศึกษาแตกต่างกัน

ตารางที่ 4.10 การเปรียบเทียบความพึงพอใจของสถานประกอบการต่อคุณลักษณะของนักศึกษา

โครงการสหกิจศึกษาจากมหาวิทยาลัยราชภัฏจันทรเกษมตามประเภทธุรกิจ

คุณลักษณะ	ธุรกิจการโรงแรม		ธุรกิจการท่องเที่ยว		t	Sig	ความหมาย
	\bar{X}	S.D.	\bar{X}	S.D.			
1. ความสามารถด้านภาษาอังกฤษ	2.82	0.67	2.72	0.74	0.968	0.334	ไม่แตกต่าง
2. ความสามารถด้านภาษาต่างประเทศอื่นๆ	2.24	0.94	2.33	0.93	-0.642	0.522	ไม่แตกต่าง
3. ทักษะความรู้ด้านคอมพิวเตอร์	3.25	0.83	3.27	0.72	-0.110	0.912	ไม่แตกต่าง
4. ทักษะความรู้ด้านวิชาชีพ	3.09	0.90	3.27	0.91	-1.234	0.219	ไม่แตกต่าง
5. ความรู้ด้านวิชาการ	3.06	0.64	3.13	0.81	-0.607	0.545	ไม่แตกต่าง
6. บุคลิกภาพ	3.18	0.78	3.31	0.92	-1.056	0.292	ไม่แตกต่าง
7. มนุษยสัมพันธ์	3.66	0.73	3.78	0.83	-0.992	0.323	ไม่แตกต่าง
8. ความซื่อสัตย์	3.64	0.84	3.69	0.99	-0.352	0.725	ไม่แตกต่าง
9. กริยามารยาท	3.43	0.82	3.69	0.77	-2.114	0.036*	แตกต่าง
10. ความเป็นผู้นำ	2.77	0.79	2.97	0.78	-1.613	0.108	แตกต่าง
11. ความคิดสร้างสรรค์	2.87	0.70	3.08	0.67	-1.914	0.057	ไม่แตกต่าง
12. ความรับผิดชอบ	3.40	0.77	3.59	0.73	-1.693	0.092	ไม่แตกต่าง
13. การตรงต่อเวลา	3.40	0.92	3.44	0.81	-0.310	0.757	ไม่แตกต่าง
14. ความขยันหมั่นเพียร	3.46	0.78	3.63	0.70	-1.395	0.165	ไม่แตกต่าง
15. ความอ่อนน้อมถ่อมตน	3.62	0.79	3.80	0.78	-1.433	0.154	ไม่แตกต่าง
16. ความเชื่อมั่นในตัวเอง	3.05	0.86	3.19	0.73	-1.080	0.282	ไม่แตกต่าง
17. ความอดทน	3.38	0.98	3.70	0.85	-2.335	0.021*	แตกต่าง
18. การแก้ปัญหาเฉพาะหน้า	2.87	0.75	2.84	0.82	0.250	0.803	ไม่แตกต่าง
19. การทำงานร่วมกับคนอื่น	3.59	0.71	3.56	0.94	0.209	0.835	แตกต่าง
20. การเคารพกฎระเบียบขององค์กร	3.52	0.93	3.73	0.78	-1.564	0.120	ไม่แตกต่าง
21. ความสามารถในการควบคุมอารมณ์	3.28	0.72	3.52	0.73	-2.104	0.037*	แตกต่าง
22. การยอมรับความคิดเห็นของผู้อื่น	3.45	0.67	3.59	0.79	-1.260	0.209	ไม่แตกต่าง

* แตกต่างอย่างมีนัยสำคัญทางสถิติที่ระดับ 0.05

จากตารางที่ 4.10 พบว่าสถานประกอบการที่เกี่ยวข้องกับธุรกิจการท่องเที่ยวที่มีความพึงพอใจต่อคุณลักษณะของนักศึกษาโครงการสหกิจศึกษาจากมหาวิทยาลัยราชภัฏในเรื่องกิริยามารยาท ความอดทน และความสามารถในการควบคุมอารมณ์ในระดับสูงกว่าสถานประกอบการที่เกี่ยวข้องกับธุรกิจการโรงแรมอย่างมีนัยสำคัญทางสถิติที่ระดับ 0.05

ตารางที่ 4.11 การเปรียบเทียบความพึงพอใจของสถานประกอบการต่อคุณลักษณะของนักศึกษาโครงการสหกิจศึกษา จากมหาวิทยาลัยเทคโนโลยีราชมงคล จำแนกตามประเภทธุรกิจ

คุณลักษณะ	ธุรกิจการโรงแรม		ธุรกิจการท่องเที่ยว		t	Sig	ความหมาย
	\bar{X}	S.D.	\bar{X}	S.D.			
1. ความสามารถด้านภาษาอังกฤษ	2.85	0.70	2.81	0.74	0.363	0.717	ไม่แตกต่าง
2. ความสามารถด้านภาษาต่างประเทศอื่นๆ	2.34	0.98	2.53	1.08	-1.131	0.260	ไม่แตกต่าง
3. ทักษะความรู้ด้านคอมพิวเตอร์	3.29	0.75	3.38	0.74	-0.695	0.488	ไม่แตกต่าง
4. ทักษะความรู้ด้านวิชาชีพ	3.21	0.88	3.23	0.80	-0.121	0.904	ไม่แตกต่าง
5. ความรู้ด้านวิชาการ	3.13	0.67	3.13	0.71	-0.042	0.966	ไม่แตกต่าง
6. บุคลิกภาพ	3.14	0.81	3.32	0.78	-1.382	0.169	ไม่แตกต่าง
7. มนุษยสัมพันธ์	3.54	0.70	3.64	0.83	-0.843	0.400	ไม่แตกต่าง
8. ความซื่อสัตย์	3.55	0.86	3.60	0.99	-0.325	0.745	ไม่แตกต่าง
9. กิริยามารยาท	3.49	0.75	3.58	0.80	-0.734	0.464	ไม่แตกต่าง
10. ความเป็นผู้นำ	2.84	0.82	3.15	0.82	-2.299	0.024*	แตกต่าง
11. ความคิดสร้างสรรค์	2.95	0.82	3.19	0.76	-1.752	0.082	ไม่แตกต่าง
12. ความรับผิดชอบ	3.34	0.78	3.49	0.82	-1.160	0.248	ไม่แตกต่าง
13. การตรงต่อเวลา	3.38	0.80	3.55	0.80	-1.236	0.218	ไม่แตกต่าง
14. ความขยันหมั่นเพียร	3.44	0.72	3.57	0.64	-1.114	0.267	ไม่แตกต่าง
15. ความอ่อนน้อมถ่อมตน	3.53	0.83	3.64	0.76	-0.844	0.400	ไม่แตกต่าง
16. ความเชื่อมั่นในตัวเอง	3.15	0.91	3.36	0.71	-1.433	0.154	ไม่แตกต่าง
17. ความอดทน	3.33	0.94	3.58	0.82	-1.708	0.090	ไม่แตกต่าง
18. การแก้ปัญหาเฉพาะหน้า	2.97	0.70	3.09	0.79	-0.998	0.320	ไม่แตกต่าง
19. การทำงานร่วมกับคนอื่น	3.53	0.77	3.55	0.85	-0.149	0.882	ไม่แตกต่าง
20. การเคารพกฎระเบียบขององค์กร	3.53	0.84	3.66	0.78	-0.966	0.335	ไม่แตกต่าง
21. ความสามารถในการควบคุมอารมณ์	3.25	0.70	3.38	0.71	-1.046	0.297	ไม่แตกต่าง
22. การยอมรับความคิดเห็นของผู้อื่น	3.38	0.78	3.53	0.87	-1.084	0.280	ไม่แตกต่าง

* แตกต่างอย่างมีนัยสำคัญทางสถิติที่ระดับ 0.05

จากตารางที่ 4.11 พบว่าสถานประกอบการที่เกี่ยวข้องกับธุรกิจการท่องเที่ยวมีความพึงพอใจต่อคุณลักษณะของนักศึกษาโครงการสหกิจศึกษาจากมหาวิทยาลัยเทคโนโลยีราชมงคลในเรื่องความเป็นผู้นำในระดับสูงกว่าสถานประกอบการที่เกี่ยวข้องกับธุรกิจการโรงแรมอย่างมีนัยสำคัญทางสถิติที่ระดับ .05

ตารางที่ 4.12 การเปรียบเทียบความพึงพอใจของสถานประกอบการต่อคุณลักษณะของนักศึกษาโครงการสหกิจศึกษาจากมหาวิทยาลัยเอกชน จำแนกตามประเภทธุรกิจ

คุณลักษณะ	ธุรกิจการโรงแรม		ธุรกิจการท่องเที่ยว		t	Sig	ความหมาย
	\bar{X}	S.D.	\bar{X}	S.D.			
1. ความสามารถด้านภาษาอังกฤษ	3.42	0.73	3.28	0.71	1.281	0.202	ไม่แตกต่าง
2. ความสามารถด้านภาษาต่างประเทศอื่นๆ	2.75	1.12	2.85	1.12	-0.616	0.539	ไม่แตกต่าง
3. ทักษะความรู้ด้านคอมพิวเตอร์	3.55	0.85	3.38	0.81	1.355	0.177	ไม่แตกต่าง
4. ทักษะความรู้ด้านวิชาชีพ	3.23	0.89	3.18	0.83	0.383	0.702	ไม่แตกต่าง
5. ความรู้ด้านวิชาการ	3.22	0.83	3.28	0.73	-0.506	0.613	ไม่แตกต่าง
6. บุคลิกภาพ	3.54	0.89	3.49	0.89	0.388	0.698	ไม่แตกต่าง
7. มนุษยสัมพันธ์	3.57	0.81	3.75	1.01	-1.323	0.188	ไม่แตกต่าง
8. ความซื่อสัตย์	3.65	0.82	3.72	1.06	-0.529	0.598	ไม่แตกต่าง
9. กริยามารยาท	3.36	0.86	3.46	1.04	-0.668	0.505	ไม่แตกต่าง
10. ความเป็นผู้นำ	3.17	0.83	3.31	0.08	-1.135	0.258	ไม่แตกต่าง
11. ความคิดสร้างสรรค์	3.24	0.85	3.31	0.83	-0.506	0.613	ไม่แตกต่าง
12. ความรับผิดชอบ	3.38	0.79	3.54	0.89	-1.318	0.189	ไม่แตกต่าง
13. การตรงต่อเวลา	3.34	0.94	3.31	1.03	0-241	0.810	ไม่แตกต่าง
14. ความขยันหมั่นเพียร	3.33	0.79	3.37	0.96	-0.306	0.760	ไม่แตกต่าง
15. ความอ่อนน้อมถ่อมตน	3.30	0.85	3.40	0.96	-0.697	0.487	ไม่แตกต่าง
16. ความเชื่อมั่นในตัวเอง	3.60	0.99	3.56	1.06	0.246	0.806	ไม่แตกต่าง
17. ความอดทน	3.01	0.93	3.28	1.03	-1.845	0.067	ไม่แตกต่าง
18. การแก้ปัญหาเฉพาะหน้า	3.16	0.82	3.07	0.89	0.669	0.504	ไม่แตกต่าง
19. การทำงานร่วมกับคนอื่น	3.47	0.82	3.65	0.91	-1.358	0.176	ไม่แตกต่าง
20. การเคารพกฎระเบียบขององค์กร	3.44	0.91	3.59	0.89	-1.106	0.270	ไม่แตกต่าง
21. ความสามารถในการควบคุมอารมณ์	3.09	0.78	3.37	0.93	-2.062	0.041*	แตกต่าง
22. การยอมรับความคิดเห็นของผู้อื่น	3.32	0.77	3.54	0.92	-1.787	0.076	ไม่แตกต่าง

* อย่างมีนัยสำคัญทางสถิติที่ระดับ 0.05

จากตาราง 4.12 พบว่า สถานประกอบการที่เกี่ยวข้องกับธุรกิจการท่องเที่ยวมีความพึงพอใจต่อคุณลักษณะของนักศึกษาจากมหาวิทยาลัยเอกชน ในเรื่องความสามารถในการควบคุมอารมณ์ในระดับสูงกว่าสถานประกอบการที่เกี่ยวข้องกับธุรกิจการโรงแรมอย่างมีนัยสำคัญทางสถิติที่ระดับ .05

ตารางที่ 4.13 การเปรียบเทียบความพึงพอใจของสถานประกอบการต่อคุณลักษณะของนักศึกษา
โครงการสหกิจศึกษา จากมหาวิทยาลัยของรัฐ จำแนกตามประเภทธุรกิจ

คุณลักษณะ	ธุรกิจการโรงแรม		ธุรกิจการท่องเที่ยว		t	Sig	ความหมาย
	\bar{X}	S.D.	\bar{X}	S.D.			
1. ความสามารถด้านภาษาอังกฤษ	3.32	0.70	3.46	0.74	-1.238	0.217	ไม่แตกต่าง
2. ความสามารถด้านภาษาต่างประเทศอื่นๆ	2.68	1.16	2.98	1.10	-1.653	0.100	ไม่แตกต่าง
3. ทักษะความรู้ด้านคอมพิวเตอร์	3.41	0.81	3.48	0.74	-0.506	0.613	ไม่แตกต่าง
4. ทักษะความรู้ด้านวิชาชีพ	3.18	0.84	3.34	0.85	-1.197	0.233	ไม่แตกต่าง
5. ความรู้ด้านวิชาการ	3.33	0.81	3.48	0.89	-1.073	0.285	ไม่แตกต่าง
6. บุคลิกภาพ	3.46	0.81	3.61	0.74	-1.136	0.258	ไม่แตกต่าง
7. มนุษยสัมพันธ์	3.84	1.93	3.74	0.93	0.399	0.690	ไม่แตกต่าง
8. ความซื่อสัตย์	3.69	0.79	3.72	0.95	-0.210	0.834	ไม่แตกต่าง
9. กริยามารยาท	3.52	0.74	3.61	0.90	-0.700	0.485	ไม่แตกต่าง
10. ความเป็นผู้นำ	3.15	0.83	3.41	0.78	-2.053	0.042*	แตกต่าง
11. ความคิดสร้างสรรค์	3.18	0.81	3.34	0.73	-1.358	0.176	ไม่แตกต่าง
12. ความรับผิดชอบ	3.53	0.72	3.72	0.71	-1.717	0.088	ไม่แตกต่าง
13. การตรงต่อเวลา	3.46	0.84	3.46	0.89	0.043	0.966	ไม่แตกต่าง
14. ความขยันหมั่นเพียร	3.44	0.76	3.54	0.85	-0.812	0.418	ไม่แตกต่าง
15. ความอ่อนน้อมถ่อมตน	3.54	0.69	3.61	0.92	-0.208	0.612	ไม่แตกต่าง
16. ความเชื่อมั่นในตัวเอง	3.54	0.92	3.51	0.92	0.184	0.855	ไม่แตกต่าง
17. ความอดทน	3.29	0.86	3.33	0.98	-0.268	0.789	ไม่แตกต่าง
18. การแก้ปัญหาเฉพาะหน้า	3.20	0.80	3.26	0.87	-0.462	0.645	ไม่แตกต่าง
19. การทำงานร่วมกับคนอื่น	3.56	0.81	3.70	0.88	-1.083	0.280	ไม่แตกต่าง
20. การเคารพกฎระเบียบขององค์กร	3.59	0.87	3.79	0.69	-1.548	0.124	ไม่แตกต่าง
21. ความสามารถในการควบคุมอารมณ์	3.52	0.77	3.49	0.74	-1.460	0.146	ไม่แตกต่าง
22. การยอมรับความคิดเห็นของผู้อื่น	3.46	0.75	3.56	0.79	-0.761	0.448	ไม่แตกต่าง

*อย่างมีนัยสำคัญทางสถิติที่ระดับ 0.05

จากตารางที่ 4.13 พบว่าสถานประกอบการที่เกี่ยวข้องกับธุรกิจการท่องเที่ยวที่มีความพึงพอใจต่อคุณลักษณะของนักศึกษาโครงการสหกิจศึกษาจากมหาวิทยาลัยของรัฐในเรื่องความเป็นผู้นำในระดับสูงกว่าสถานประกอบการที่เกี่ยวข้องกับธุรกิจการโรงแรมอย่างมีนัยสำคัญทางสถิติที่ระดับ .05

ตารางที่ 4.14 ความพึงพอใจของสถานประกอบการต่อคุณลักษณะโดยรวมของนักศึกษาโครงการสหกิจศึกษาจำแนกตามประเภทธุรกิจ

คุณลักษณะ	ธุรกิจการโรงแรม			ธุรกิจการท่องเที่ยว		
	\bar{X}	S.D.	ระดับความพึงพอใจ	\bar{X}	S.D.	ระดับความพึงพอใจ
1. ความสามารถด้านภาษาอังกฤษ	3.11	0.75	ปานกลาง	3.08	0.79	ปานกลาง
2. ความสามารถด้านภาษาต่างประเทศอื่นๆ	2.50	1.07	น้อย	2.68	1.09	ปานกลาง
3. ทักษะความรู้ด้านคอมพิวเตอร์	3.38	0.81	ปานกลาง	3.37	0.75	ปานกลาง
4. ทักษะความรู้ด้านวิชาชีพ	3.18	0.88	ปานกลาง	3.25	0.85	ปานกลาง
5. ความรู้ด้านวิชาการ	3.18	0.74	ปานกลาง	3.26	0.80	ปานกลาง
6. บุคลิกภาพ	3.33	0.84	ปานกลาง	3.44	0.84	ปานกลาง
7. มนุษยสัมพันธ์	3.65	1.16	มาก	3.73	0.90	มาก
8. ความซื่อสัตย์	3.63	0.83	มาก	3.69	1.00	มาก
9. กิริยามารยาท	3.45	0.80	ปานกลาง	3.58	0.89	มาก
10. ความเป็นผู้นำ	2.98	0.83	ปานกลาง	3.21	0.81	ปานกลาง
11. ความคิดสร้างสรรค์	3.06	0.81	ปานกลาง	3.23	0.76	ปานกลาง
12. ความรับผิดชอบ	3.41	0.77	ปานกลาง	3.59	0.79	มาก
13. การตรงต่อเวลา	3.40	0.88	ปานกลาง	3.43	0.89	ปานกลาง
14. ความขยันหมั่นเพียร	3.42	0.77	ปานกลาง	3.52	0.81	มาก
15. ความอ่อนน้อมถ่อมตน	3.50	0.80	ปานกลาง	3.61	0.87	มาก
16. ความเชื่อมั่นในตัวเอง	3.34	0.95	ปานกลาง	3.41	0.88	ปานกลาง
17. ความอดทน	3.25	0.94	ปานกลาง	3.47	0.94	ปานกลาง
18. การแก้ปัญหาเฉพาะหน้า	3.05	0.78	ปานกลาง	3.07	0.85	ปานกลาง
19. การทำงานร่วมกับคนอื่น	3.54	0.78	มาก	3.62	0.89	มาก
20. การเคารพกฎระเบียบขององค์กร	3.52	0.89	มาก	3.69	0.79	มาก
21. ความสามารถในการควบคุมอารมณ์	3.23	0.75	ปานกลาง	3.44	0.79	ปานกลาง
22. การยอมรับความคิดเห็นของผู้อื่น	3.41	0.74	ปานกลาง	3.56	0.84	มาก
ความพึงพอใจโดยรวม	3.30	0.48	ปานกลาง	3.40	0.56	ปานกลาง

จากตารางที่ 4.14 พบว่าความพึงพอใจของสถานประกอบการที่เกี่ยวข้องกับธุรกิจการโรงแรมต่อคุณลักษณะโดยรวมของนักศึกษาทุกสถาบันอยู่ในระดับปานกลาง มีคะแนนเฉลี่ย 3.30 และความพึงพอใจของสถานประกอบการที่เกี่ยวข้องกับธุรกิจการท่องเที่ยวต่อคุณลักษณะโดยรวมของนักศึกษาทุกสถาบันอยู่ในระดับปานกลาง มีคะแนนเฉลี่ย 3.40 เมื่อพิจารณารายด้าน พบว่าความพึงพอใจของสถานประกอบการทั้ง 2 ประเภทต่อคุณลักษณะของนักศึกษาในแต่ละด้านอยู่ในระดับปานกลางถึงมาก มีเพียงคุณลักษณะในเรื่องความสามารถทางด้านภาษาต่างประเทศอื่นๆ ที่สถานประกอบการที่เกี่ยวข้องกับธุรกิจการโรงแรมมีความพึงพอใจอยู่ในระดับน้อย โดยมีค่าเฉลี่ยอยู่ที่ 2.50

ตารางที่ 4.15 ผลการเปรียบเทียบความพึงพอใจของสถานประกอบการต่อคุณลักษณะของนักศึกษาโครงการสหกิจศึกษา จำแนกตามประเภทธุรกิจ

คุณลักษณะ	ธุรกิจการโรงแรม		ธุรกิจการท่องเที่ยว		t	Sig	ความหมาย
	\bar{X}	S.D.	\bar{X}	S.D.			
1. ความสามารถด้านภาษาอังกฤษ	3.11	0.75	3.08	0.79	0.482	0.630	ไม่แตกต่าง
2. ความสามารถด้านภาษาต่างประเทศอื่นๆ	2.50	1.07	2.68	1.09	-2.076	0.038	แตกต่าง
3. ทักษะความรู้ด้านคอมพิวเตอร์	3.38	0.81	3.37	0.75	0.077	*	ไม่แตกต่าง
4. ทักษะความรู้ด้านวิชาชีพ	3.18	0.88	3.25	0.85	-1.090	0.939	ไม่แตกต่าง
5. ความรู้ด้านวิชาการ	3.18	0.74	3.26	0.80	-1.199	0.276	ไม่แตกต่าง
6. บุคลิกภาพ	3.33	0.84	3.44	0.84	-1.564	0.231	ไม่แตกต่าง
7. มนุษยสัมพันธ์	3.65	1.16	3.73	0.90	-0.918	0.118	ไม่แตกต่าง
8. ความซื่อสัตย์	3.63	0.83	3.69	1.00	-0.711	0.359	ไม่แตกต่าง
9. กริยามารยาท	3.45	0.80	3.58	0.89	-2.035	0.477	แตกต่าง
10. ความเป็นผู้นำ	2.98	0.83	3.21	0.81	-3.518	0.042	แตกต่าง
11. ความคิดสร้างสรรค์	3.06	0.81	3.23	0.76	-2.708	*	แตกต่าง
12. ความรับผิดชอบ	3.41	0.77	3.59	0.79	-2.944	0.000	แตกต่าง
13. การตรงต่อเวลา	3.40	0.88	3.43	0.89	-0.499	*	ไม่แตกต่าง
14. ความขยันหมั่นเพียร	3.42	0.77	3.52	0.81	-1.701	0.007	ไม่แตกต่าง
15. ความอ่อนน้อมถ่อมตน	3.50	0.80	3.61	0.87	-1.653	*	ไม่แตกต่าง
16. ความเชื่อมั่นในตัวเอง	3.34	0.95	3.41	0.88	-0.971	0.003	ไม่แตกต่าง
17. ความอดทน	3.25	0.94	3.47	0.94	-2.951	*	แตกต่าง
18. การแก้ปัญหาเฉพาะหน้า	3.05	0.78	3.07	0.85	-0.206	0.618	ไม่แตกต่าง
19. การทำงานร่วมกับคนอื่น	3.54	0.78	3.62	0.89	-1.253	0.089	ไม่แตกต่าง
20. การเคารพกฎระเบียบขององค์กร	3.52	0.89	3.69	0.79	-2.575	0.099	แตกต่าง

คุณลักษณะ	ธุรกิจการ โรงแรม		ธุรกิจการ ท่องเที่ยว		Sig	ความหมาย	
	\bar{X}	S.D.	\bar{X}	S.D.			
21. ความสามารถในการควบคุมอารมณ์	3.23	0.75	3.44	0.79	-3.358	0.001*	แตกต่างกัน
22. การยอมรับความคิดเห็นของผู้อื่น	3.41	0.74	3.56	0.84	-2.387	0.017*	แตกต่างกัน
ความพึงพอใจโดยรวม	3.30	0.48	3.40	0.56	-2.581	0.010*	แตกต่างกัน

*อย่างมีนัยสำคัญทางสถิติที่ระดับ 0.05

จากตารางที่ 4.15 พบว่าสถานประกอบการที่เกี่ยวข้องกับธุรกิจการท่องเที่ยวมีความพึงพอใจต่อคุณลักษณะของนักศึกษาโครงการสหกิจศึกษาสูงกว่าสถานประกอบการที่เกี่ยวข้องกับธุรกิจการโรงแรมอย่างมีนัยสำคัญทางสถิติที่ระดับ .05 เมื่อพิจารณาคุณลักษณะรายด้าน พบว่าสถานประกอบการที่เกี่ยวข้องกับธุรกิจท่องเที่ยวมีความพึงพอใจต่อคุณลักษณะของนักศึกษาในเรื่องความสามารถทางด้านภาษาต่างประเทศอื่นๆ กริยามารยาท ความเป็นผู้นำ ความคิดสร้างสรรค์ ความรับผิดชอบ ความอดทน การเคารพกฎระเบียบขององค์กร ความสามารถในการควบคุมอารมณ์ การยอมรับความคิดเห็นของผู้อื่น สูงกว่าสถานประกอบการที่เกี่ยวข้องกับธุรกิจการโรงแรม

ตารางที่ 4.16 แสดงค่าเฉลี่ย และค่าเบี่ยงเบนมาตรฐานของความพึงพอใจต่อคุณลักษณะโดยรวมของศึกษาโครงการสหกิจศึกษา

คุณลักษณะ	\bar{X}	S.D.	ระดับความพึงพอใจ
1. ความสามารถด้านภาษาอังกฤษ	3.10	0.76	ปานกลาง
2. ความสามารถด้านภาษาต่างประเทศอื่นๆ	2.56	1.08	ปานกลาง
3. ทักษะความรู้ด้านคอมพิวเตอร์	3.38	0.79	ปานกลาง
4. ทักษะความรู้ด้านวิชาชีพ	3.20	0.87	ปานกลาง
5. ความรู้ด้านวิชาการ	3.21	0.76	ปานกลาง
6. บุคลิกภาพ	3.37	0.84	ปานกลาง
7. มนุษยสัมพันธ์	3.68	1.08	มาก
8. ความซื่อสัตย์	3.65	0.89	มาก
9. กริยามารยาท	3.49	0.83	ปานกลาง
10. ความเป็นผู้นำ	3.06	0.83	ปานกลาง
11. ความคิดสร้างสรรค์	3.12	0.79	ปานกลาง
12. ความรับผิดชอบ	3.47	0.78	ปานกลาง

ตารางที่ 4.16 แสดงค่าเฉลี่ยและค่าเบี่ยงเบนมาตรฐาน (ต่อ)

คุณลักษณะ	\bar{X}	S.D.	ระดับความพึงพอใจ
13. การตรงต่อเวลา	3.41	0.88	ปานกลาง
14. ความขยันหมั่นเพียร	3.45	0.78	ปานกลาง
15. ความอ่อนน้อมถ่อมตน	3.54	0.83	มาก
16. ความเชื่อมั่นในตัวเอง	3.36	0.93	ปานกลาง
17. ความอดทน	3.32	0.94	ปานกลาง
18. การแก้ปัญหาเฉพาะหน้า	3.06	0.81	ปานกลาง
19. การทำงานร่วมกับคนอื่น	3.57	0.82	มาก
20. การเคารพกฎระเบียบขององค์กร	3.58	0.86	มาก
21. ความสามารถในการควบคุมอารมณ์	3.31	0.77	ปานกลาง
22. การยอมรับความคิดเห็นของผู้อื่น	3.4	0.78	ปานกลาง
ความพึงพอใจโดยรวม	3.34	0.51	ปานกลาง

หมายเหตุ : ระดับความพึงพอใจ

พอใจมากที่สุด	ได้คะแนน	4.51 – 5.00
พอใจมาก	ได้คะแนน	3.51 – 4.50
พอใจปานกลาง	ได้คะแนน	2.51 – 3.50
พอใจน้อย	ได้คะแนน	1.51 – 2.50
พอใจน้อยที่สุด	ได้คะแนน	1.00 – 1.50

จากตารางที่ 4.16 พบว่า สถานประกอบการมีความพึงพอใจในคุณลักษณะโดยรวมของนักศึกษาโครงการสหกิจศึกษาของทุกสถาบันอยู่ในระดับปานกลาง มีคะแนนเฉลี่ย 3.34 โดยมีความพึงพอใจต่อคุณลักษณะของนักศึกษาในด้านมนุษยสัมพันธ์ ความซื่อสัตย์ ความอ่อนน้อมถ่อมตน การทำงานร่วมกับคนอื่น และการเคารพกฎระเบียบขององค์กรในระดับมาก ส่วนคุณลักษณะด้านอื่นๆ มีความพึงพอใจในระดับปานกลาง

ตารางที่ 4.17 การเปรียบเทียบความพึงพอใจของสถานประกอบการต่อคุณลักษณะของนักศึกษาโครงการสหกิจศึกษา จำแนกตามกลุ่มสถาบันการศึกษา

สถาบันการศึกษา	\bar{X}	S.D.	F	Sig	ความหมาย
มหาวิทยาลัยราชภัฏ	3.27	0.47	3.94	.008*	แตกต่างกัน
มหาวิทยาลัยเทคโนโลยีราชมงคล	3.28	0.49			
มหาวิทยาลัยเอกชน	3.35	0.56			
มหาวิทยาลัยของรัฐ	3.43	0.51			

*อย่างมีนัยสำคัญทางสถิติที่ระดับ 0.05

จากตารางที่ 4.17 พบว่าสถานประกอบมีความพึงพอใจต่อคุณลักษณะโดยรวมของนักศึกษาโครงการสหกิจศึกษาของแต่ละกลุ่มสถาบันอย่างน้อยที่สุด 1 สถาบัน จะมีความพึงพอใจแตกต่างจากกลุ่มสถาบันอื่นๆ อย่างมีนัยสำคัญทางสถิติที่ระดับ 0.05

ตารางที่ 4.18 การเปรียบเทียบความพึงพอใจของสถานประกอบการต่อคุณลักษณะของนักศึกษาโครงการสหกิจศึกษา เป็นรายคู่กลุ่มสถาบันการศึกษา

กลุ่มสถาบันการศึกษา	ความแตกต่างของค่าเฉลี่ย	ความคลาดเคลื่อนมาตรฐาน	Sig
มหาวิทยาลัยราชภัฏ กับ มหาวิทยาลัยเทคโนโลยีราชมงคล	-0.003	0.055	1.00
มหาวิทยาลัยราชภัฏ กับ มหาวิทยาลัยเอกชน	-0.008	0.053	0.55
มหาวิทยาลัยราชภัฏ กับ มหาวิทยาลัยของรัฐ	-0.002*	0.054	0.03
มหาวิทยาลัยเทคโนโลยีราชมงคล กับ มหาวิทยาลัยเอกชน	-0.007	0.054	0.60
มหาวิทยาลัยเทคโนโลยีราชมงคล กับ มหาวิทยาลัยของรัฐ	-0.002*	0.055	0.04
มหาวิทยาลัยเอกชน กับ มหาวิทยาลัยของรัฐ	-0.008	0.053	0.48

* อย่างมีนัยสำคัญทางสถิติที่ระดับ 0.05

จากตารางที่ 4.18 พบว่าสถานประกอบการในอุตสาหกรรมบริการมีความพึงพอใจต่อคุณลักษณะ โดยรวมของนักศึกษาโครงการสหกิจศึกษาของมหาวิทยาลัยราชภัฏกับมหาวิทยาลัยของรัฐแตกต่างกันอย่างมีนัยสำคัญทางสถิติที่ระดับ .05 โดยมีระดับความพึงพอใจต่อคุณลักษณะของนักศึกษาโครงการสหกิจศึกษาจากมหาวิทยาลัยของรัฐสูงกว่ามหาวิทยาลัยราชภัฏเช่นเดียวกับสถานประกอบการต่างๆ มีความพึงพอใจต่อคุณลักษณะของนักศึกษาโครงการสหกิจศึกษาจากมหาวิทยาลัยเทคโนโลยีราชมงคลกับมหาวิทยาลัยของรัฐแตกต่างกันอย่างมีนัยสำคัญทางสถิติที่ระดับ.05 โดยมีระดับความพึงพอใจต่อคุณลักษณะของนักศึกษาโครงการสหกิจศึกษาจากมหาวิทยาลัยของรัฐสูงกว่ามหาวิทยาลัยเทคโนโลยีราชมงคล