

## บทที่ 1

### บทนำ

#### ความเป็นมาและความสำคัญ

“เศรษฐกิจพอเพียง เป็นเสมือนรากฐานของชีวิต รากฐานความมั่นคงของแผ่นดิน เปรียบเสมือนเสาเข็มที่ถูกตอกรองรับบ้านเรือนตัวอาคารไว้ ลังก่อสร้างจะมั่นคงได้ก็อยู่ที่เสาเข็ม แต่คนส่วนมากมองไม่เห็นเสาเข็ม และลืมเสาเข็มเสียด้วยซ้ำ” (พระราชดำรัสเนื่องในโอกาสวันเฉลิมพระชนมพรรษา 4 ธันวาคม 2517)

บทเรียนของโลกเมื่อมีการเร่งพัฒนาถึงจุดแล้วก็แตก เมื่อก่อนเราชินกับการดันตัวเลขทางเศรษฐกิจและหลงไปตามกระแสโลกาภิวัตน์ จนไม่มองตัวเองว่าเหมาะสมหรือพร้อมไหม ทำให้บริโภคเกินพอดีและทำลายทรัพยากรธรรมชาติ เพื่อสนองความต้องการที่สูงกว่าการผลิตของทรัพยากรธรรมชาติในสัดส่วนถึง 3 ต่อ 1 และมีแนวโน้มว่าในอนาคตหากการบริโภคเกินทุนจะก่อให้เกิดปัญหาการแย่งชิงทรัพยากรธรรมชาติ ขณะนี้โลกมีทิศทางมุ่งสู่ขั้วแนวเดียวกันคือระบบบริโภคนิยม มีพฤติกรรมตั้งอยู่บนการบริโภคเกินพอดี ผลผลิตสินค้าตั้งอยู่บนความสบายของมนุษย์และทำลายทรัพยากรมากขึ้น ที่ผ่านมาเราเดินตามกระแสโลกจนทำให้ประเทศจากเดิมที่เป็นเกษตรกรรมหันไปทำอุตสาหกรรมหรือนิกส์ จนทำให้นิกส์กลายเป็น “นรก อิส คัมมิง ซูน” เพราะเป็นการตัดสินใจกำหนดทิศทางการพัฒนาโดยไม่คำนึงถึงพื้นฐานของตัวเอง (สุเมธ ตันติเวชกุล, 2549)

ปรัชญาเศรษฐกิจพอเพียง เป็นปรัชญาที่ชี้แนวทางการดำรงอยู่และปฏิบัติตนที่พระบาทสมเด็จพระปรมินทรมหาภูมิพลอดุลยเดชทรงมีพระราชดำรัสแก่พสกนิกรชาวไทยมาตั้งแต่ปี พ.ศ.2517 และดำรัสอย่างชัดเจนในวันที่ 4 ธันวาคม พ.ศ.2540 ภายหลังวิกฤติเศรษฐกิจ พ.ศ.2540 เพื่อเป็นแนวทางการแก้ไขเศรษฐกิจของประเทศไทย ให้ดำรงอยู่ได้อย่างมั่นคงและยั่งยืนในกระแสโลกาภิวัตน์และความเปลี่ยนแปลงต่างๆ ปรัชญาเศรษฐกิจพอเพียงนี้ได้รับการเชิดชูสูงสุดจากองค์การสหประชาชาติ (UN) โดยนายโคฟี อันนัน ในฐานะเลขาธิการองค์การสหประชาชาติ ได้ทูลเกล้าฯ ถวายรางวัล The Human Development Lifetime Achievement Award แก่พระบาทสมเด็จพระเจ้าอยู่หัวเมื่อวันที่ 26 พฤษภาคม พ.ศ.2549 และได้มีปาฐกถาถึงปรัชญาเศรษฐกิจพอเพียง ว่าเป็นปรัชญาที่มีประโยชน์ต่อประเทศไทยและนานาประเทศ และสามารถเริ่มได้จากการสร้างภูมิคุ้มกันในตนเอง สู่หมู่บ้าน และสู่เศรษฐกิจในวงกว้างขึ้นในที่สุด โดยที่องค์การสหประชาชาติได้สนับสนุนให้ประเทศต่างๆ ที่เป็นสมาชิก 166 ประเทศยึดเป็นแนวทางสู่การพัฒนาประเทศแบบยั่งยืน (สารานุกรมวิกิพีเดีย, 2551)

เศรษฐกิจพอเพียง เป็นปรัชญาในการดำรงชีวิตที่ยึดหลักความพอเหมาะพอดี มีเหตุมีผลและความไม่ประมาท ซึ่งพระราชทานพระราชดำริให้แก่คนไทยนำไปปฏิบัติตั้งแต่ปี พ.ศ.2517 และเมื่อคราวเกิดวิกฤติเศรษฐกิจปี พ.ศ.2540 เพื่อเป็นแนวทางการแก้ไขให้รอดพ้นและสามารถดำรงอยู่ได้อย่างมั่นคงและยั่งยืนภายใต้กระแสโลกาภิวัตน์ รวมทั้งความเปลี่ยนแปลงต่างๆ ที่เกิดขึ้นอย่างต่อเนื่อง ทรงเห็นความสำคัญของความ “พออยู่พอกิน” ซึ่งมีผลต่อราษฎรและประเทศชาติ ทำให้คนไทยส่วนใหญ่ดำเนินชีวิตบนทางสายกลาง มีความขยันหมั่นเพียรในการประกอบสัมมาชีพ รู้จักใช้ทรัพยากรที่มีอยู่ให้เกิดประโยชน์สูงสุด รู้จักประมาณตน และดำรงชีวิตอย่างรู้จัก “คิด อยู่ ใช้ กิน อย่างพอเพียง” (สำนักงานคณะกรรมการพิเศษเพื่อประสานงานโครงการอันเนื่องมาจากพระราชดำริ, 2551, หน้า 13-14) ซึ่งประชาชนทุกหมู่เหล่าต่างตระหนักและเห็นพ้องต้องกันว่า “ปรัชญาของเศรษฐกิจพอเพียง” เป็นหลักการและแนวทางการดำเนินชีวิต การปฏิบัติตนที่ถูกต้องและเหมาะสมกับประชาชนทุกหมู่เหล่า ทุกระดับ และทุกสาขาอาชีพให้มีการเตรียมความพร้อม และสร้างภูมิคุ้มกันให้กับตนเองและประเทศชาติ เพื่อลดความเสี่ยงและผลกระทบที่จะเกิดขึ้น โดยปรัชญาเศรษฐกิจพอเพียงสนับสนุนเสริมสร้างเสถียรภาพทางเศรษฐกิจอย่างค่อยเป็นค่อยไป ให้มีความสำคัญกับการเสริมสร้างการเป็นคนดีมีคุณธรรมให้เกิดขึ้นในสังคมไทย มุ่งเน้นให้ประชาชน รู้ รัก สามัคคี และแบ่งปันช่วยเหลือกัน รวมทั้งการสร้างความตระหนักในการอยู่ร่วมกันระหว่างมนุษย์กับธรรมชาติ บนพื้นฐานของความพอเพียง ความประหยัด อดออม และพอประมาณ เพื่อนำทรัพยากรธรรมชาติมาใช้ให้เกิดประโยชน์สูงสุด นำไปสู่สังคมแห่งความอยู่เย็นเป็นสุข มีความสมดุลมั่นคงยั่งยืนอย่างแท้จริง “เศรษฐกิจพอเพียง” เป็นปรัชญาซึ่งแนวทางในการดำรงอยู่และปฏิบัติตนของประชาชนทุกระดับ ตั้งแต่ระดับครอบครัว ระดับชุมชน จนถึงระดับรัฐ ให้ดำเนินไปบน “ทางสายกลาง” โดยมีพื้นฐานมาจากวิถีชีวิตดั้งเดิมของสังคมไทย สามารถนำมาประยุกต์ใช้ได้ทุกสถานการณ์เป็นการมองโลกเชิงระบบที่มีการเปลี่ยนแปลงเป็นพลวัตรตลอดเวลา โดยกระบวนการทัศน์การพัฒนาของปรัชญาเศรษฐกิจพอเพียง เน้นการพัฒนาแบบ “องค์กรรวม” ในลักษณะ “บูรณาการ” โดยมี “คน” เป็นศูนย์กลาง ซึ่งจะต้องใช้พลังทางสังคมขับเคลื่อนกระบวนการพัฒนาในรูปกลุ่ม องค์กรชุมชน และประชาสังคม โดยประสานและผนึกกำลังของทุกฝ่ายเข้ามามีส่วนร่วมในการดำเนินการให้เอื้ออำนวยประโยชน์ต่อกันในลักษณะ “พหุภาคี” บนพื้นฐานความคิดเพื่อ “ความพอเพียง” (สำนักงานคณะกรรมการพิเศษเพื่อประสานงานโครงการอันเนื่องมาจากพระราชดำริ, 2552, หน้า 6-10)

ดังนั้น เศรษฐกิจพอเพียง จึงเป็นแนวทางการพัฒนาที่ลุ่มลึกและกินความมากกว่ามิติทางเศรษฐกิจหรือการผลิต หากเป็นแนวทางการพัฒนาที่เน้นความยั่งยืนของระบบการผลิตที่ส่งผลไปสู่การรู้เท่าทันการเปลี่ยนแปลง การบริหารความเสี่ยง ตลอดจนยกระดับความสามารถในการพึ่งตนเองของชุมชนและสังคม เศรษฐกิจพอเพียงจึงมีมิติของความมั่นคงผาสุกทางสังคมเป็นเป้าหมายคู่ขนานกับการ

พัฒนาทางเศรษฐกิจด้วย เศรษฐกิจพอเพียงจึงเป็นมากกว่าแนวทางการพัฒนา แต่เป็นเสมือนปรัชญาการดำเนินชีวิตของชุมชนและสังคมทุกระดับ (อมรวิรัช นาคทรพรพ, 2551, หน้า 1)

จะเห็นได้ว่า ปรัชญาเศรษฐกิจพอเพียงของพระบาทสมเด็จพระเจ้าอยู่หัว ได้รับการพิสูจน์ในระดับชาติและนานาชาติแล้วว่าเป็นปรัชญาที่ชี้แนวทางการดำรงอยู่และปฏิบัติตนของประชาชนในทุกๆ ระดับ ตั้งแต่ระดับครอบครัว ระดับชุมชน จนถึงระดับรัฐ ทั้งในการพัฒนาและบริหารประเทศให้ดำเนินไปในทางสายกลาง เพื่อให้ก้าวทันต่อโลกยุคโลกาภิวัตน์ ด้วยความพอเพียง อันประกอบด้วย ความพอประมาณ ความมีเหตุผล รวมถึงความจำเป็นที่จะต้องมีระบบภูมิคุ้มกันในตัวที่ดีต่อการกระทบใดๆ อันเกิดจากการเปลี่ยนแปลงทั้งภายในภายนอก ทั้งนี้จะต้องอาศัยความรอบรู้ ความรอบคอบ และความระมัดระวังอย่างยิ่งในการวางแผนและการดำเนินการทุกขั้นตอน เพื่อให้สมดุลและพร้อมต่อการรองรับการเปลี่ยนแปลงอย่างรวดเร็วและกว้างขวาง ทั้งด้านวัตถุ สังคม สิ่งแวดล้อม และวัฒนธรรมจากโลกภายนอก จนถูกนำมาใช้เป็นกรอบแนวความคิดและทิศทางการพัฒนาระบบเศรษฐกิจมหภาคของไทย

ทั้งนี้ ทางออกของการแก้ปัญหาวิกฤติเศรษฐกิจและสังคม คือ จะต้องช่วยให้ประชาชนที่อยู่ในภาคเกษตรและที่กลับคืนสู่ภาคเกษตรมีงานทำ มีรายได้ ในขณะที่เดียวกันก็ต้องสร้างรากฐานของชนบทให้แข็งแรงพออยู่พอกินสมควรแก่อัตภาพในระดับที่ประหยัด ไม่อดอยาก เพียงพอที่จะสามารถพึ่งตนเองได้ในระยะยาว ซึ่งแนวคิดของระบบเศรษฐกิจแบบพออยู่พอกินเป็นระบบเศรษฐกิจที่ยึดถือหลักการที่ว่า “ตนเป็นที่พึ่งแห่งตน” โดยมุ่งเน้นการผลิตพืชผลให้เพียงพอกับความต้องการบริโภคในครัวเรือนเป็นอันดับแรก เมื่อเหลือพอจากการบริโภคแล้วจึงคำนึงถึงการผลิตเพื่อการค้า ผลผลิตส่วนเกินที่ออกสู่ตลาดก็จะเป็นกำไรของเกษตรกร ลักษณะเช่นนี้เกษตรกรหลายสถานะเป็นผู้กำหนดหรือเป็นผู้กระทำต่อตลาดแทนที่ว่าตลาดจะเป็นตัวกระทำหรือเป็นตัวกำหนดเกษตรกร หลักใหญ่สำคัญยิ่ง คือ การลดค่าใช้จ่ายในการอุปโภคบริโภค เช่น ข้าว น้ำ ปลา ไข่ ไม้ผล พืชผัก ฯลฯ เศรษฐกิจแบบพอเพียง ยังให้ความสำคัญกับการรวมกลุ่มของชาวบ้านให้เป็นผู้ดำเนินกิจกรรมทางเศรษฐกิจต่างๆ ที่หลากหลายครอบคลุมทั้งการเกษตรแบบผสมผสาน หัตถกรรม การแปรรูปอาหาร การทำธุรกิจค้าขายและการท่องเที่ยวระดับชุมชน ฯลฯ เมื่อองค์กรชาวบ้านเหล่านี้ได้รับการพัฒนาให้เข้มแข็งและมีเครือข่ายที่กว้างขวางมากขึ้นแล้วเกษตรกรทั้งหมดในชุมชนก็จะได้รับการดูแลให้มีรายได้เพิ่มขึ้น รวมทั้งได้รับการแก้ไขปัญหาในทุกๆ ด้าน นอกจากนี้ เศรษฐกิจแบบพอเพียง ยังตั้งอยู่บนพื้นฐานของความเมตตา ความเอื้ออาทร และความสามัคคีของสมาชิกในชุมชน ในการร่วมแรงร่วมใจเพื่อประกอบอาชีพต่างๆ ให้บรรลุผลสำเร็จ ประโยชน์ที่เกิดขึ้นจึงไม่ได้หมายถึงรายได้แต่เพียงมิติเดียว หากแต่ยังรวมถึงประโยชน์ในด้านอื่นๆ ด้วย ได้แก่ การสร้างความมั่นคงให้กับสถาบันครอบครัว สถาบันชุมชน ความสามารถในการอนุรักษ์ทรัพยากรธรรมชาติและสิ่งแวดล้อม การพัฒนากระบวนการเรียนรู้ของชุมชนบนพื้นฐานของภูมิปัญญาท้องถิ่น รวมทั้งการรักษาไว้

ซึ่งชนบทรรมนิยมประเพณีที่ดั้งเดิมของไทยให้คงอยู่ตลอดไป (สำนักงานคณะกรรมการพิเศษเพื่อประสานงานโครงการอันเนื่องมาจากพระราชดำริ, 2551, หน้า 24-26)

โครงการพระราชดำริ เป็นโครงการที่แสดงถึงพระอัจฉริยภาพของพระบาทสมเด็จพระเจ้าอยู่หัวที่ครอบคลุมพื้นที่ทั้งในประเทศและต่างประเทศ มุ่งเน้นการปฏิบัติเพื่อสร้างคุณประโยชน์ พัฒนา และแก้ไขปัญหาให้แก่สังคมอย่างเป็นรูปธรรม ทั้งในด้านเศรษฐกิจและคุณภาพชีวิต อันเป็นการสนองตอบความต้องการของชุมชนแบบ “พออยู่พอกิน” เพื่อการ “พึ่งตนเองและพึ่งพากันเอง” ที่สอดคล้องกับภูมิสังคมในแต่ละพื้นที่ที่มีความแตกต่างหลากหลายอย่างเป็นรูปธรรม เพื่อการพัฒนาและแก้ไขปัญหาให้สามารถดำรงอยู่ได้อย่างมั่นคงและยั่งยืน

โครงการพระราชดำริในพระบาทสมเด็จพระเจ้าอยู่หัวนั้นมีอยู่เป็นจำนวนมาก เนื่องจากพระปรีชาสามารถในศาสตร์ต่างๆ ของพระองค์ ไม่ว่าจะเป็น โครงการพระราชดำริเกี่ยวกับป่าที่มีไม่น้อยกว่า 13 โครงการ โครงการพระราชดำริเกี่ยวกับดินที่มีไม่น้อยกว่า 10 โครงการ โครงการพระราชดำริเกี่ยวกับน้ำที่มีไม่น้อยกว่า 15 โครงการ โครงการพระราชดำริทางด้านวิศวกรรมที่มีไม่น้อยกว่า 6 โครงการ และโครงการพระราชดำริในด้านอื่นๆ ก็มีจำนวนไม่น้อย ปัจจุบันโครงการพระราชดำริมีอยู่ทั่วทุกภูมิภาคของประเทศ อาทิ ภาคเหนือจำนวน 29 โครงการ ภาคตะวันออกเฉียงเหนือ 8 โครงการ ภาคกลาง 3 โครงการ ภาคตะวันออก 7 โครงการ ภาคตะวันตก 9 โครงการ ภาคใต้ 8 โครงการ ทั้งนี้โครงการพระราชดำริส่วนใหญ่ เป็นโครงการที่มุ่งพัฒนาเพื่อความกินดีอยู่ดีหรือพออยู่พอกินให้แก่ประชาชนในพื้นที่โดยตรง โดยเฉพาะชาวชนบทที่อยู่ห่างไกลทุรกันดารและยากจนอย่างแท้จริง โดยมีหลักการสำคัญคือ การแก้ไขปัญหาเฉพาะหน้า การพัฒนาการต้องไปตามขั้นตอนตามลำดับความจำเป็น ประหยัด การพึ่งตนเอง การส่งเสริมความรู้ และเทคนิควิชาการสมัยใหม่ที่เหมาะสม มีการอนุรักษ์และพัฒนาทรัพยากรธรรมชาติ มีการส่งเสริมและปรับปรุงคุณภาพสิ่งแวดล้อม โดยมีวัตถุประสงค์หลักประกอบด้วย พัฒนาและส่งเสริมการประกอบอาชีพทางการเกษตรของเกษตรกรในพื้นที่เป้าหมายให้มั่นคง เพียงพอต่อการดำรงชีวิตและสามารถพึ่งพาตนเองได้ และสนับสนุนเกษตรกรให้รักถิ่นที่อยู่อาศัย รู้จักการใช้ประโยชน์จากทรัพยากรธรรมชาติอย่างมีประสิทธิภาพ และเกิดประโยชน์สูงสุดแบบยั่งยืน

“โครงการพัฒนาลุ่มน้ำห้วยทอน อันเนื่องมาจากพระราชดำริ” เกิดขึ้นเมื่อปี พ.ศ.2525 ซึ่งพระบาทสมเด็จพระเจ้าอยู่หัวได้พระราชทานพระราชดำริให้กรมชลประทานพิจารณาวางโครงการก่อสร้างอ่างเก็บน้ำและเขื่อนทดน้ำที่ลำห้วยทอนและห้วยสาขาของห้วยทอน เพื่อพัฒนาแหล่งน้ำจัดหาน้ำช่วยเหลือพื้นที่เพาะปลูก พัฒนาหมู่บ้านให้การช่วยเหลือราษฎรในรูปหมู่บ้านป่าไม้ และพัฒนาอาชีพของราษฎรให้มั่นคงอย่างต่อเนื่องเพื่อป้องกันไม่ให้อาชีพราษฎรบุกรุกเข้าไปทำลายป่าต้นน้ำ ซึ่งปัจจุบันแบ่งการดำเนินงานออกเป็น 2 โครงการ คือ โครงการหมู่บ้านพิทักษ์ป่ารักษาสิ่งแวดล้อม ในพื้นที่สำนักบริหาร

พื้นที่อนุรักษ์ที่ 10 จังหวัดอุดรธานี กรมอุทยานแห่งชาติ สัตว์ป่า และพันธุ์พืช กระทรวงทรัพยากรธรรมชาติและสิ่งแวดล้อม และโครงการพัฒนาลุ่มน้ำห้วยทอน อันเนื่องมาจากพระราชดำริ ภายใต้ความรับผิดชอบของกรมชลประทาน กระทรวงเกษตรและสหกรณ์ มีประชาชนที่ได้รับผลประโยชน์ ได้แก่ อำเภอโพนพิสัย อำเภอศรีเชียงใหม่ จังหวัดหนองคาย และอำเภอบ้านผือ จังหวัดอุดรธานี ในพื้นที่ 75,584 ไร่ ครอบคลุม 21 หมู่บ้าน 3,386 ครัวเรือน ประชากรรวมทั้งสิ้น 12,147 คน

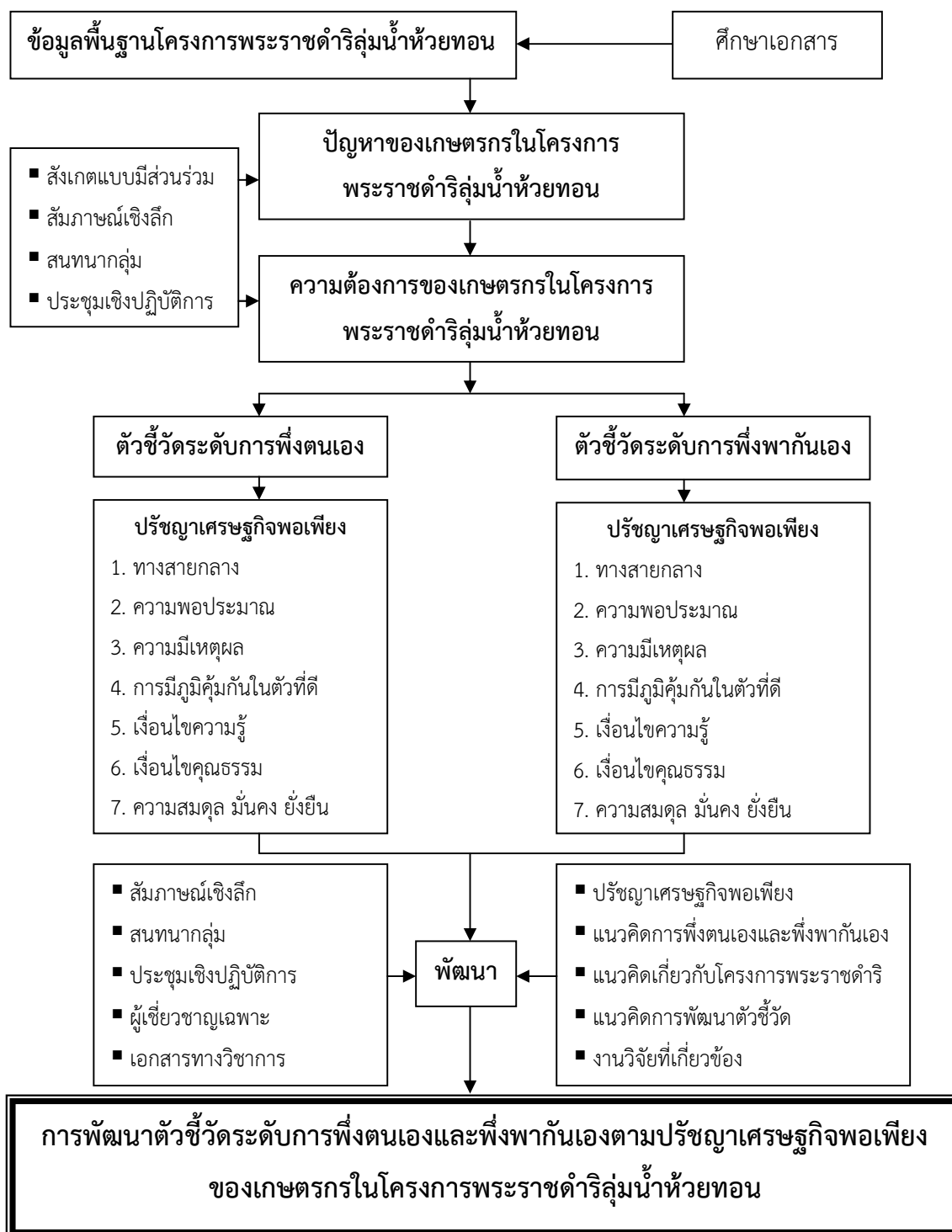
จากที่กล่าวมา จะเห็นได้ว่าจุดมุ่งหมายในการดำเนินงานของโครงการพระราชดำรินั้น มุ่งเน้นให้เกษตรกร “พึ่งตนเองและพึ่งพากันเอง” ตามหลักปรัชญาเศรษฐกิจพอเพียงแบบพื้นฐานและแบบก้าวหน้า (ภาพที่ 2.2) อย่างไรก็ตาม ในการประยุกต์ใช้เศรษฐกิจพอเพียงเพื่อให้เป็นรูปธรรมขึ้นมานั้น ต้องอาศัยการพัฒนาตัวชี้วัดที่จะใช้เป็นมาตรฐานสำหรับการวัดผลการดำเนินงานตามปรัชญาเศรษฐกิจพอเพียง ว่าสามารถบรรลุตามเป้าหมายของปรัชญาได้มากน้อยเพียงใดได้ในระดับหนึ่ง (สุธาวัลย์ เสถียรไทย และคณะ, 2551, หน้า 2) เนื่องจากตัวชี้วัด เป็นตัวแปรที่สามารถสะท้อนหรืออธิบายสิ่งใดสิ่งหนึ่งซึ่งกำหนดขึ้นเพื่อใช้วัดความเปลี่ยนแปลง บ่งบอกสถานภาพ หรือสะท้อนลักษณะการดำเนินงานได้ สามารถใช้วัดความสำเร็จหรือผลการดำเนินงานที่เกิดขึ้น เป็นเครื่องมือที่ช่วยในการระบุปัญหา วางแผน และประเมินผลการพัฒนา ใช้ประเมินวัตถุประสงค์และเป้าหมายที่ตั้งไว้ ตัวชี้วัดที่ดีจะเป็นสัญญาณเตือนที่สำคัญและมีประโยชน์อย่างยิ่งสำหรับผู้ที่มีหน้าที่ในการวางแผนนโยบายและแผนในการพัฒนา (สำนักงานคณะกรรมการพัฒนาเศรษฐกิจและสังคมแห่งชาติ, 2550, หน้า 1-5) ซึ่งการประเมินการพัฒนาตามหลักปรัชญาเศรษฐกิจพอเพียงอย่างแท้จริง จะต้องประเมินศักยภาพทางจิต วิถีคิด หรือปัญญา เป็นปัญญาที่ทำให้เกิดความสุขอย่างแท้จริง ดังนั้น ตัวชี้วัดระดับความเป็นเศรษฐกิจพอเพียงมีความจำเป็นอย่างยิ่ง ในการดำเนินนโยบายเพื่อพัฒนาประเทศไปในแนวทางเศรษฐกิจพอเพียง เพราะพื้นฐานของการพัฒนาคือทำให้มีความเป็นอยู่ที่ดีขึ้นทางเศรษฐกิจและสังคม (แกมทอง อินทร์ตัน, 2551, หน้า 10) อีกทั้ง ในกระบวนการศึกษาเพื่อสร้างตัวชี้วัดนั้น โดยตัวกระบวนการเองจะเป็นวิธีหนึ่งในการศึกษาเรียนรู้คุณลักษณะของปรัชญาเศรษฐกิจพอเพียงซึ่งมีความเป็นนามธรรม ให้เป็นที่เข้าใจง่ายและชัดเจนเป็นรูปธรรมมากขึ้น ตัวชี้วัดที่สร้างขึ้นก็สามารถใช้เป็นเครื่องมือในการอธิบายคุณลักษณะต่างๆ ของปรัชญาเศรษฐกิจพอเพียง สามารถใช้เป็นกรอบของการเปรียบเทียบระดับความเป็นเศรษฐกิจพอเพียงได้อย่างเป็นระบบ มีเกณฑ์ที่สามารถใช้วัดเปรียบเทียบได้ โดยมีจุดร่วมเป็นที่ยอมรับและสามารถนำมาอ้างอิงหรือเป็นตัวอย่างในการนำไปประยุกต์ใช้ในระดับต่างๆ ได้อย่างเหมาะสม (พิพัฒน์ ยอดพฤติการณ์, 2549, หน้า 1-2) ซึ่งตัวชี้วัดที่ดี จะทำให้ทราบถึงผลสัมฤทธิ์ในการบริหารจัดการงานขององค์กรต่างๆ ตัวชี้วัดจึงมีความสำคัญในการเป็น “มาตรหรือไม้บรรทัด” วัดผลการดำเนินงานที่เกิดขึ้นจริง เทียบกับมาตรฐานหรือเป้าหมายที่ตกลงกันไว้ (สายสมร ศักดิ์คำดวง, 2551, หน้า 17)

“การพึ่งตนเองและพึ่งพากันเอง” ของเกษตรกรในโครงการพระราชดำริลุ่มน้ำห้วยทอน ซึ่งเป็นเป้าหมายที่สำคัญตามหลักปรัชญาเศรษฐกิจพอเพียงทั้งในแบบพื้นฐานและแบบก้าวหน้า อย่างไรก็ตาม การก้าวไปสู่ความสำเร็จอย่างเป็นรูปธรรมนั้น ประชาชนโดยรอบของพื้นที่ดำเนินงานของโครงการพระราชดำริลุ่มน้ำห้วยทอน จะต้องมีส่วนร่วมเพื่อสร้างกระบวนการพัฒนาเชิงบูรณาการในพื้นที่ อีกทั้ง การขับเคลื่อนแนวพระราชดำริเรื่องปรัชญาเศรษฐกิจพอเพียงนั้น ยังต้องอาศัยตัวชี้วัดซึ่งเกิดขึ้นจากทุกภาคส่วน เพื่อเป็นเกณฑ์ในการกำหนดแนวทาง นโยบาย และภารกิจที่สำคัญต่อการแก้ไขปัญหาของเกษตรกรสู่การพึ่งตนเองและพึ่งพากันเองอย่างยั่งยืน ดังนั้น คณะผู้วิจัยจึงเห็นว่าการศึกษาปัญหาและความต้องการของประชาชนในโครงการพระราชดำริลุ่มน้ำห้วยทอน เป็นแนวทางหนึ่งที่จะทำให้เกิดการเรียนรู้ความต้องการที่แท้จริงของประชาชนตามบริบทของพื้นที่ รวมถึงการพัฒนาตัวชี้วัดระดับการพึ่งตนเองและพึ่งพากันเองตามปรัชญาเศรษฐกิจพอเพียงของประชาชนในโครงการพระราชดำริลุ่มน้ำห้วยทอน จะนำไปสู่การแก้ไขปัญหาและสนองตอบความต้องการการก้าวไปสู่การพึ่งตนเองและพึ่งพากันเองได้อย่างยั่งยืนเป็นรูปธรรม จนนำไปสู่การพัฒนาที่สามารถนำไปประยุกต์ใช้ในพื้นที่อื่นๆ หรือเป็นฐานความรู้ในการพัฒนาประเทศ โดยยึดหลักปรัชญาเศรษฐกิจพอเพียงของพระบาทสมเด็จพระเจ้าอยู่หัว เป็นกลไกในการขับเคลื่อนสังคมไทยได้อย่างเหมาะสม

#### วัตถุประสงค์ของการวิจัย

1. เพื่อศึกษาปัญหาและความต้องการของเกษตรกรในโครงการพระราชดำริลุ่มน้ำห้วยทอน
2. เพื่อพัฒนาตัวชี้วัดระดับการพึ่งตนเองและพึ่งพากันเองตามปรัชญาเศรษฐกิจพอเพียงของเกษตรกรในโครงการพระราชดำริลุ่มน้ำห้วยทอน

## กรอบแนวคิดในการวิจัย



ภาพที่ 1.1 กรอบแนวคิดการวิจัย

## ขอบเขตการวิจัย

1. ขอบเขตด้านเนื้อหา เป็นการวิจัยทางมานุษยวิทยา โดยใช้ระเบียบวิธีวิจัยเชิงคุณภาพ (qualitative research) ที่เน้นศึกษาปัญหาและความต้องการของเกษตรกรในโครงการพระราชดำริลุ่มน้ำห้วยทอน และพัฒนาตัวชี้วัดระดับการพึ่งตนเองและพึ่งพากันเองตามปรัชญาเศรษฐกิจพอเพียงของเกษตรกรในโครงการพระราชดำริลุ่มน้ำห้วยทอน โดยยึดหลักปรัชญาเศรษฐกิจพอเพียงใน 7 องค์ประกอบ คือ ทางสายกลาง ความพอประมาณ ความมีเหตุผล การมีภูมิคุ้มกันในตัวที่ดี เงื่อนไขความรู้ เงื่อนไขคุณธรรม และความสมดุล มั่นคง ยั่งยืน

2. ขอบเขตด้านพื้นที่ เป็นการวิจัยในเขตพื้นที่ของโครงการพระราชดำริลุ่มน้ำห้วยทอน 2 โครงการ คือ โครงการหมู่บ้านพิทักษ์ป่ารักษาสิ่งแวดล้อม ในพื้นที่สำนักบริหารพื้นที่อนุรักษ์ที่ 10 จังหวัดอุดรธานี กรมอุทยานแห่งชาติ สัตว์ป่า และพันธุ์พืช กระทรวงทรัพยากรธรรมชาติและสิ่งแวดล้อม และโครงการพัฒนาลุ่มน้ำห้วยทอน อันเนื่องมาจากพระราชดำริ ภายใต้ความรับผิดชอบของกรมชลประทาน กระทรวงเกษตรและสหกรณ์ ซึ่งมีพื้นที่รับผิดชอบในเขตอำเภอโพธิ์ตาก อำเภอศรีเชียงใหม่ จังหวัดหนองคาย และอำเภอบ้านผือ จังหวัดอุดรธานี

3. ขอบเขตด้านกลุ่มประชากร เป็นเกษตรกรในพื้นที่โครงการพระราชดำริลุ่มน้ำห้วยทอน จำนวนรวม 21 หมู่บ้าน 3,386 ครัวเรือน ประชากรประมาณ 12,147 คน (รายละเอียดในตารางที่ 4.1) รวมถึงกลุ่มบุคคลที่เกี่ยวข้อง เช่น นักการศึกษา เจ้าหน้าที่รัฐ ผู้นำชุมชน นักวิชาการ เจ้าหน้าที่องค์กรปกครองส่วนท้องถิ่น เป็นต้น

4. ขอบเขตด้านระยะเวลา ใช้ระยะเวลาในการวิจัย 12 เดือน ซึ่งเป็นช่วงการเก็บรวบรวมข้อมูล จัดหมวดหมู่ข้อมูล ตรวจสอบข้อมูล สังเคราะห์ข้อมูล วิเคราะห์ข้อมูล รวมถึงการพิมพ์ จัดรูปเล่ม การแก้ไข และเข้ารูปเล่มฉบับสมบูรณ์

## ข้อตกลงเบื้องต้น

การวิจัยพัฒนาตัวชี้วัดระดับการพึ่งตนเองและพึ่งพากันเองตามปรัชญาเศรษฐกิจพอเพียงของเกษตรกรในโครงการพระราชดำริลุ่มน้ำห้วยทอนในครั้งนี้ เป็นการวิจัยเชิงคุณภาพ ซึ่งมีทั้งการศึกษาเอกสารงานวิชาการที่เกี่ยวข้อง การศึกษาข้อมูลภาคสนาม ด้วยการสังเกตแบบมีส่วนร่วม สัมภาษณ์เชิงลึก สนทนากลุ่ม และประชุมเชิงปฏิบัติการ โดยใช้กลุ่มเป้าหมายแบบเจาะจงคือ เกษตรกรในพื้นที่โครงการพระราชดำริลุ่มน้ำห้วยทอน จำนวน 21 หมู่บ้าน ดังนั้น การนำไปใช้ประโยชน์จึงควรมีการประยุกต์ใช้ให้เหมาะสมต่อบริบทของแต่ละพื้นที่ ทั้งในด้านประชากร เศรษฐกิจ สังคม ภูมิปัญญา วัฒนธรรม และสิ่งแวดล้อม เพื่อให้การนำไปปฏิบัติสัมฤทธิ์ผลมากที่สุด นำมาซึ่งความสุข ความสมดุล

มั่นคงอย่างยั่งยืนทั้งต่อตนเองและผู้อื่นตามหลักปรัชญาเศรษฐกิจพอเพียง ทั้งในระดับบุคคล สังคม และระดับประเทศ

### คำจำกัดความที่ใช้ในงานวิจัย

ปรัชญาเศรษฐกิจพอเพียง หมายถึง แนวปรัชญาที่พระบาทสมเด็จพระเจ้าอยู่หัวทรงพระราชทานแก่พสกนิกรชาวไทย เพื่อเป็นข้อคิดในการดำเนินชีวิตและแนวทางในการปฏิบัติตนของประชาชนทุกระดับ ตั้งแต่ระดับบุคคล ครอบครัว ชุมชน และสังคมวงกว้างในระดับประเทศ โดยมีการดำเนินการในทางสายกลาง เพื่อให้ก้าวทันสภาวะการเปลี่ยนแปลงของปัจจุบัน อันจะทำให้ชีวิตเศรษฐกิจสังคม มีความสมดุล มั่นคงอย่างยั่งยืน

พอเพียง หมายถึง ความพอประมาณ ความมีเหตุผล การมีภูมิคุ้มกันในตัวที่ดี อันเกิดจากการเปลี่ยนแปลงทั้งภายในและภายนอก ภายใต้เงื่อนไขความรู้และเงื่อนไขคุณธรรม เพื่อให้สมดุลและพร้อมรองรับการเปลี่ยนแปลงที่รวดเร็วทั้งด้านวัตถุ สังคม สิ่งแวดล้อม และวัฒนธรรมจากโลกภายนอกได้เป็นอย่างดี

ความพอประมาณ หมายถึง ความพอดี ทางสายกลาง ที่ไม่มากเกินไปและไม่น้อยเกินไป โดยไม่เบียดเบียนตนเองและผู้อื่น

ความมีเหตุผล หมายถึง การตัดสินใจเกี่ยวกับความพอเพียงนั้น จะต้องเป็นไปอย่างมีเหตุและผล ภายใต้การพิจารณาจากปัจจัยที่เกี่ยวข้อง ตลอดจนการคำนึงถึงผลที่จะเกิดขึ้นจากการกระทำนั้นๆ อย่างรอบคอบ

การมีภูมิคุ้มกันในตัวที่ดี หมายถึง การเตรียมตัวที่พร้อมรับผลกระทบและการเปลี่ยนแปลงที่จะเกิดขึ้นทั้งจากภายในและภายนอก โดยคำนึงถึงความเป็นไปได้ของสถานการณ์ต่างๆ ที่คาดว่าจะเกิดขึ้น ทั้งในระยะสั้นและระยะยาว

เงื่อนไขความรู้ หมายถึง ความรอบรู้ในเรื่องต่างๆ ที่เกี่ยวข้องกับการดำรงชีวิตอย่างรอบด้าน โดยใช้กระบวนการคิด วิเคราะห์ พิจารณา อย่างมีสติและมีปัญญา

เงื่อนไขคุณธรรม หมายถึง ความซื่อสัตย์ สุจริต ความอดทน ความขยันหมั่นเพียร ความรอบคอบ ระมัดระวัง และการยึดมั่นในหลักศาสนาธรรม ซึ่งนำมาเป็นเครื่องเตือนสติในการดำรงชีวิต

ตัวชี้วัด หมายถึง ตัวแปรหรือตัวประกอบหรือสารสนเทศ ซึ่งแสดงสภาวะหรือสะท้อนผลที่ใช้ในการวัดหรือบ่งชี้สิ่งที่เกิดขึ้นหรือเปลี่ยนแปลงไป สามารถกำหนดรายละเอียดที่มีความชัดเจนเพียงพอที่จะใช้ในการเปรียบเทียบกับเกณฑ์ที่กำหนดไว้ โดยแสดงคุณค่าหรือคุณลักษณะหรือผลที่เป็นนามธรรมให้เป็น

รูปธรรม ทั้งในเชิงปริมาณหรือคุณภาพในช่วงเวลาใดเวลาหนึ่ง สามารถนำไปใช้วัดความสำเร็จหรือคุณค่าของสิ่งใดสิ่งหนึ่งที่กำหนดขึ้น

การพึ่งตนเอง หมายถึง ความสามารถในการดำรงชีวิตและเลี้ยงชีพของเกษตรกรในโครงการพระราชดำริลุ่มน้ำห้วยทอนบนทางสายกลาง อยู่ได้อย่างอิสระ มั่นคง สมดุล ไม่เป็นภาระหรือทำให้ผู้อื่นเดือดร้อน ไม่พึ่งพาปัจจัยการผลิตจากภายนอกจนทำลายฐานทรัพยากรชุมชน สามารถสนองตอบความต้องการพื้นฐานอย่างพอเพียงไม่ฟุ้งเฟ้อในระดับตนเองและครอบครัว ดำรงตนอยู่ในสังคมได้อย่างมีความสุข

การพึ่งพากันเอง หมายถึง กลุ่มหรือชุมชนหรือสังคมของเกษตรกรในโครงการพระราชดำริลุ่มน้ำห้วยทอนที่มีการจัดระบบ ให้สามารถสนองความต้องการในการดำเนินชีวิตของสมาชิก ภายใต้แบบแผนทางเศรษฐกิจและสังคมวัฒนธรรมที่มีศักยภาพบนรากฐานของตนเอง โดยไม่แยกตัวโดดเดี่ยวหรือปิดตัวเองจากโลกภายนอก ซึ่งแต่ละคนในชุมชนเข้ามามีส่วนร่วม สามารถร่วมกับผู้อื่นในการแก้ปัญหาของตนเองและชุมชนในลักษณะพึ่งพาอาศัยกันด้วยระบบของชุมชน มีการเกื้อกูลระหว่างกันและกัน มีความรับผิดชอบต่อกันเองและสังคม ใช้ทรัพยากรที่มีอยู่ในชุมชนแก้ไข้ปัญหาให้เกิดประโยชน์และคุณค่าสูงสุด เป็นความสามารถของปัจเจกชนและชุมชนในการพัฒนา เพื่อให้สามารถพึ่งตนเองได้

โครงการพระราชดำริ หมายถึง โครงการพระราชดำริลุ่มน้ำห้วยทอน

โครงการพระราชดำริลุ่มน้ำห้วยทอน หมายถึง โครงการพระราชดำริที่มีการดำเนินงานโดยแบ่งออกเป็น 2 โครงการ คือ โครงการหมู่บ้านพิทักษ์ป่ารักษาสิ่งแวดล้อม ในพื้นที่สำนักบริหารพื้นที่อนุรักษ์ที่ 10 จังหวัดอุดรธานี กรมอุทยานแห่งชาติ สัตว์ป่า และพันธุ์พืช กระทรวงทรัพยากรธรรมชาติและสิ่งแวดล้อม ที่ตั้งสำนักงานโครงการฯ อยู่ที่บ้านห้วยไฮ หมู่ที่ 10 ตำบลพระพุทธรบาท อำเภอศรีเชียงใหม่ จังหวัดหนองคาย และโครงการพัฒนาลุ่มน้ำห้วยทอน อันเนื่องมาจากพระราชดำริ ภายใต้ความรับผิดชอบของกรมชลประทาน กระทรวงเกษตรและสหกรณ์ ประกอบด้วย 1) โครงการอ่างเก็บน้ำห้วยทอนตอนบน ห้วยงานตั้งอยู่ที่บ้านบางกอกน้อย ตำบลด่านศรีสุข อำเภอโพธิ์ตาก จังหวัดหนองคาย 2) โครงการฝายห้วยทอนตอนล่าง ห้วยงานตั้งอยู่ที่บ้านสาวแล ตำบลโพธิ์ตาก อำเภอโพธิ์ตาก จังหวัดหนองคาย 3) โครงการห้วยหินแก้ว ห้วยงานตั้งอยู่ที่ บ้านบางกอกน้อย ตำบลด่านศรีสุข อำเภอโพธิ์ตาก จังหวัดหนองคาย 4) โครงการห้วยไฮ ห้วยงานตั้งอยู่ที่บ้านห้วยหินขาว ตำบลด่านศรีสุข อำเภอโพธิ์ตาก จังหวัดหนองคาย 5) โครงการห้วยเล็บม้าว ห้วยงานตั้งอยู่ที่บ้านคำด้วง ตำบลคำด้วง อำเภอบ้านผือ จังหวัดอุดรธานี และ 6) โครงการห้วยตะกองใหญ่ ห้วยงานตั้งอยู่ที่บ้านศิลาผาสุข ตำบลคำด้วง อำเภอบ้านผือ จังหวัดอุดรธานี

เกษตรกร หมายถึง เกษตรกรที่อาศัยอยู่ในพื้นที่ของโครงการพระราชดำริลุ่มน้ำห้วยทอน จำนวน 21 หมู่บ้าน ใน 3 อำเภอ 2 จังหวัด คือ อำเภอโพธิ์ตาก อำเภอศรีเชียงใหม่ จังหวัดหนองคาย และอำเภอบ้านผือ จังหวัดอุดรธานี

### ประโยชน์ที่ได้รับ

1. ได้ทราบปัญหาและความต้องการของเกษตรกรในโครงการพระราชดำริลุ่มน้ำห้วยทอน
2. ได้ตัวชี้วัดระดับการพึ่งตนเองและพึ่งพากันเองตามปรัชญาเศรษฐกิจพอเพียงของเกษตรกรในโครงการพัฒนาลุ่มน้ำห้วยทอน
3. โครงการพระราชดำริลุ่มน้ำห้วยทอน สามารถนำผลการวิจัยไปกำหนดและพัฒนาการดำเนินงาน นโยบาย และวางยุทธศาสตร์การพัฒนาในอนาคต
4. เกิดการประยุกต์ใช้ตัวชี้วัดระดับการพึ่งตนเองและพึ่งพากันเองตามปรัชญาเศรษฐกิจพอเพียงเพื่อการวางแผนการดำเนินงาน กำหนดนโยบาย และวางยุทธศาสตร์การพัฒนาของโครงการในระดับพื้นที่ของหน่วยงานภาครัฐ เช่น องค์กรปกครองส่วนท้องถิ่น กรมการพัฒนาชุมชน เป็นต้น
5. ประชาชนทั่วไป สามารถนำตัวชี้วัดระดับการพึ่งตนเองและพึ่งพากันเองตามปรัชญาเศรษฐกิจพอเพียงไปปรับใช้เพื่อการพึ่งตนเองและพึ่งพากันเองอย่างยั่งยืน