

## บทที่ 1

### บทนำ

#### ความสำคัญและที่มาของปัญหา

จากการทำสำมะโนการเกษตรครั้งล่าสุด เมื่อปี พ.ศ. 2546 พบว่า ประเทศไทยมีจำนวนประชากรผู้ถือครองทำการเกษตรทั้งสิ้น 5,792,522 ล้านราย แบ่งเป็นประชากรในเขตภาคกลาง จำนวน 901,027 ราย ภาคเหนือ จำนวน 1,367,703 ราย ภาคตะวันออกเฉียงเหนือ จำนวน 2,640,867 ราย และภาคใต้ จำนวน 882,925 ราย โดยมีจำนวนครัวเรือนของ ผู้ที่ทำการเกษตรคิดเป็นร้อยละ 33.5 ของครัวเรือนทั้งประเทศ และมีพื้นที่ทำการเกษตรรวม 111,949,488 ไร่ หรือคิดเป็นร้อยละ 34.9 ของเนื้อที่ทั้งประเทศ ซึ่งมีจำนวนทั้งสิ้น 320.7 ล้านไร่ (สำนักงานสถิติแห่งชาติ, 2548, น. 18)

นอกจากนี้ ตั้งแต่ปี 2544-2550 ประเทศไทยมีมูลค่าการส่งออกสินค้าทั้งหมด 2,884,703.89, 2,923,941.37, 3,325,630.12, 3,874,823.79, 4,439,310.65, 4,938,508.22 และ 5,302,119.2 ล้านบาท ตามลำดับ (สำนักงานเศรษฐกิจการเกษตร, 2550ข) โดยเป็นการส่งออกสินค้าเกษตรกรรมมูลค่ารวม 685,148.35, 694,402.74, 804,349.20, 886,146.64, 941,956.46, 1,072,266.16 และ 1,128,658.4 ล้านบาท ตามลำดับ (สำนักงานเศรษฐกิจการเกษตร, 2550ก) ซึ่งจะเห็นได้ว่ามูลค่าการส่งออกสินค้าเกษตรของประเทศไทยเพิ่มขึ้นทุกปี

จากข้อมูลข้างต้นจะเห็นได้ว่า นับแต่อดีตจนถึงปัจจุบัน อาชีพเกษตรกรรมยังคงเป็นอาชีพหลักของประชาชนชาวไทยที่หล่อเลี้ยงคนทั้งประเทศ และมีส่วนสำคัญในการผลักดันเศรษฐกิจของประเทศ อาจกล่าวได้ว่า การพัฒนาการเกษตรของประเทศไทยในช่วงที่ผ่านมาส่งผลให้ภาคการเกษตรของไทยมีความก้าวหน้าเป็นลำดับ แต่เมื่อย้อนกลับมาองเกษตรกร ซึ่งได้ชื่อว่าเป็นผู้ผลิตสินค้าเกษตรก็พบว่ายังคงมีฐานะความเป็นอยู่ที่ดีน้อยกว่าคนกลุ่มอื่นในสังคมทั้งนี้ เพราะผู้ผลิตสินค้าเกษตรเหล่านี้ยังคงต้องประสบกับปัญหาหลายประการ ไม่ว่าจะเป็นปัญหาความยากจน ไร่น้ำที่ดินทำกิน การขาดแคลนปัจจัยพื้นฐานในการดำรงชีพ รวมถึง ความไม่แน่นอนของสภาพดินฟ้าอากาศ โรคระบาด และความผันผวนของระดับราคา ซึ่งปัญหาทั้งหมดที่กล่าวมานี้ล้วนส่งผลทำให้คุณภาพชีวิตของเกษตรกรตกต่ำลง เปรียบเสมือนรากแก้ว ที่ขาดการบำรุงให้สมบูรณ์ และคงไม่อาจเป็นฐานให้ต้นไม้ใหญ่ยืนหยัดอย่างมั่นคงได้

ทั้งนี้ จากข้อมูลการจดทะเบียนคนจนทั่วประเทศเมื่อปี 2547 ซึ่งดำเนินการโดยกระทรวงมหาดไทย ที่กำหนดให้ประชาชนผู้มีรายได้ต่ำกว่า 20,000 บาท/ปี มาจดทะเบียน พบว่าผู้ที่มาจดทะเบียนคนจนมีอาชีพเกษตรกรรมจำนวน 3.9 ล้านราย หรือคิดเป็นร้อยละ 46.73 ของผู้มาจดทะเบียนทั้งหมด (สำนักงานเศรษฐกิจการเกษตร, 2549, น. 9)

นอกจากนี้ ผลการศึกษาเรื่อง “ภาวะความยากจนของครัวเรือนเกษตรกร” พบว่า ในปี 2549 ประเทศไทยมีครัวเรือนเกษตรกรที่ยากจน 1.388 ล้านครัวเรือน ซึ่งลดลงจากปี 2548 ประมาณร้อยละ 51.79 แต่จากผลการศึกษาดังกล่าวมีข้อบ่งชี้ว่า ในบางครัวเรือนแม้จะมีระดับรายได้ที่เพิ่มสูงขึ้นจากปี 2548 จนพ้นจากเกณฑ์ความยากจน แต่ครัวเรือนที่พ้นจากความยากจนเหล่านั้นส่วนใหญ่ก็ยังมีรายได้ไม่สูงมากนักโดยเฉพาะอย่างยิ่งในภาคเหนือและภาคตะวันออกเฉียงเหนือ (สำนักงานเศรษฐกิจการเกษตร, 2549, น. 49)

อย่างไรก็ตาม รัฐบาลและผู้บริหารประเทศทุกยุคทุกสมัยได้ตระหนักและให้ความสำคัญกับการแก้ไขปัญหาดังกล่าว เพื่อช่วยเหลือเกษตรกรไทยซึ่งเป็นฐานรากทางเศรษฐกิจที่สำคัญของประเทศ ซึ่งจะเห็นได้จากการจัดตั้งหน่วยงานหลักขึ้นมาเพื่อดูแลด้านการเกษตรและเกษตรกรซึ่งเป็นคนยากจนส่วนใหญ่ของประเทศ โดยปัจจุบันหน่วยงานที่ทำหน้าที่ดังกล่าว ก็คือ “กระทรวงเกษตรและสหกรณ์”

### **ความเป็นมาของกระทรวงเกษตรและสหกรณ์**

กระทรวงเกษตรและสหกรณ์ ได้รับการสถาปนาขึ้น เมื่อวันที่ 1 เมษายน 2435 ในรัชสมัยของพระบาทสมเด็จพระจุลจอมเกล้าเจ้าอยู่หัว รัชกาลที่ 5 การเกษตรในประเทศไทยนั้นได้รับการส่งเสริมและพัฒนามาตั้งแต่ครั้งอดีต ซึ่งมีหลักฐานปรากฏเด่นชัด เมื่อเข้าสู่สมัยสุโขทัย จนกระทั่งมีการตั้งกรมขึ้นในสมัยกรุงศรีอยุธยา และมีการเปลี่ยนแปลงอย่างต่อเนื่อง ในสมัยกรุงรัตนโกสินทร์ นับจากกระทรวงเกษตราธิการ มาเป็นกระทรวงเกษตรราธิการ กระทรวงเกษตรพาณิชย์การ กระทรวงเศรษฐกิจการ กระทรวงเกษตรราธิการ กระทรวงเกษตร จนมาสู่กระทรวงเกษตรและสหกรณ์ในปัจจุบัน (กระทรวงเกษตรและสหกรณ์, 2551ก)

### **ขอบเขตหน้าที่ความรับผิดชอบของกระทรวงเกษตรและสหกรณ์**

พระราชบัญญัติปรับปรุงกระทรวง ทบวง กรม พ.ศ. 2545 ในหมวด 7 มาตรา 18 และพระราชกฤษฎีกาโอนกรมป่าไม้ กระทรวงเกษตรและสหกรณ์ ไปเป็นกรมป่าไม้ กระทรวง

ทรัพยากรธรรมชาติและสิ่งแวดล้อม และการปรับปรุงอำนาจหน้าที่และกิจการของกรมทรัพยากรทางทะเลและชายฝั่ง กรมป่าไม้ และกรมอุทยานแห่งชาติสัตว์ป่า และพันธุ์พืช กระทรวงทรัพยากรธรรมชาติและสิ่งแวดล้อม พ.ศ. 2546 ได้กำหนดอำนาจหน้าที่ของกระทรวงเกษตรและสหกรณ์ไว้ดังนี้

กระทรวงเกษตรและสหกรณ์มีอำนาจหน้าที่เกี่ยวกับการเกษตรกรรม การจัดหาแหล่งน้ำและพัฒนาระบบชลประทาน ส่งเสริมและพัฒนาเกษตรกร ส่งเสริมและพัฒนา ระบบสหกรณ์ รวมตลอดทั้งกระบวนการผลิตและสินค้าเกษตรกรรม และราชการอื่นที่กฎหมายกำหนดให้เป็นอำนาจหน้าที่ของกระทรวงเกษตรและสหกรณ์หรือส่วนราชการที่สังกัด กระทรวงเกษตรและสหกรณ์ (กระทรวงเกษตรและสหกรณ์, 2551ข)

### การจัดองค์การบริหารงานของกระทรวงเกษตรและสหกรณ์

การจัดองค์การบริหารและแบ่งส่วนราชการในสังกัดกระทรวงเกษตรและสหกรณ์ ได้กำหนดไว้ในพระราชบัญญัติปรับปรุงกระทรวง ทบวง กรม พ.ศ. 2545 และพระราชกฤษฎีกาโอนกรมป่าไม้ กระทรวงเกษตรและสหกรณ์ ไปเป็นกรมป่าไม้ กระทรวงทรัพยากรธรรมชาติและสิ่งแวดล้อม และการปรับปรุงอำนาจหน้าที่และกิจการของกรมทรัพยากรทางทะเลและชายฝั่ง

กรมป่าไม้ และกรมอุทยานแห่งชาติสัตว์ป่าและพันธุ์พืช กระทรวงทรัพยากรธรรมชาติและสิ่งแวดล้อม พ.ศ. 2546 หมวด 7 มาตรา 19 ดังนี้

หน่วยงานราชการ ประกอบด้วย

1. สำนักงานรัฐมนตรี
2. สำนักงานปลัดกระทรวง
3. กรมชลประทาน
4. กรมตรวจบัญชีสหกรณ์
5. กรมประมง
6. กรมปศุสัตว์
7. กรมพัฒนาที่ดิน
8. กรมวิชาการเกษตร
9. กรมส่งเสริมการเกษตร
10. กรมส่งเสริมสหกรณ์
11. สำนักงานการปฏิรูปที่ดินเพื่อเกษตรกรรม

12. สำนักงานมาตรฐานสินค้าเกษตรและอาหารแห่งชาติ

13. สำนักงานเศรษฐกิจการเกษตร

14. กรมการข้าว

หน่วยงานรัฐวิสาหกิจซึ่งมีการจัดองค์การบริหารในรูปรัฐวิสาหกิจ ประกอบด้วย

1. องค์การส่งเสริมกิจการโคนมแห่งประเทศไทย

2. องค์การสวนยาง

3. องค์การสะพานปลา

4. องค์การตลาดเพื่อเกษตรกร

5. สำนักงานกองทุนสงเคราะห์การทำสวนยาง

องค์การมหาชน ประกอบด้วย

1. สำนักงานพัฒนาการวิจัยการเกษตร

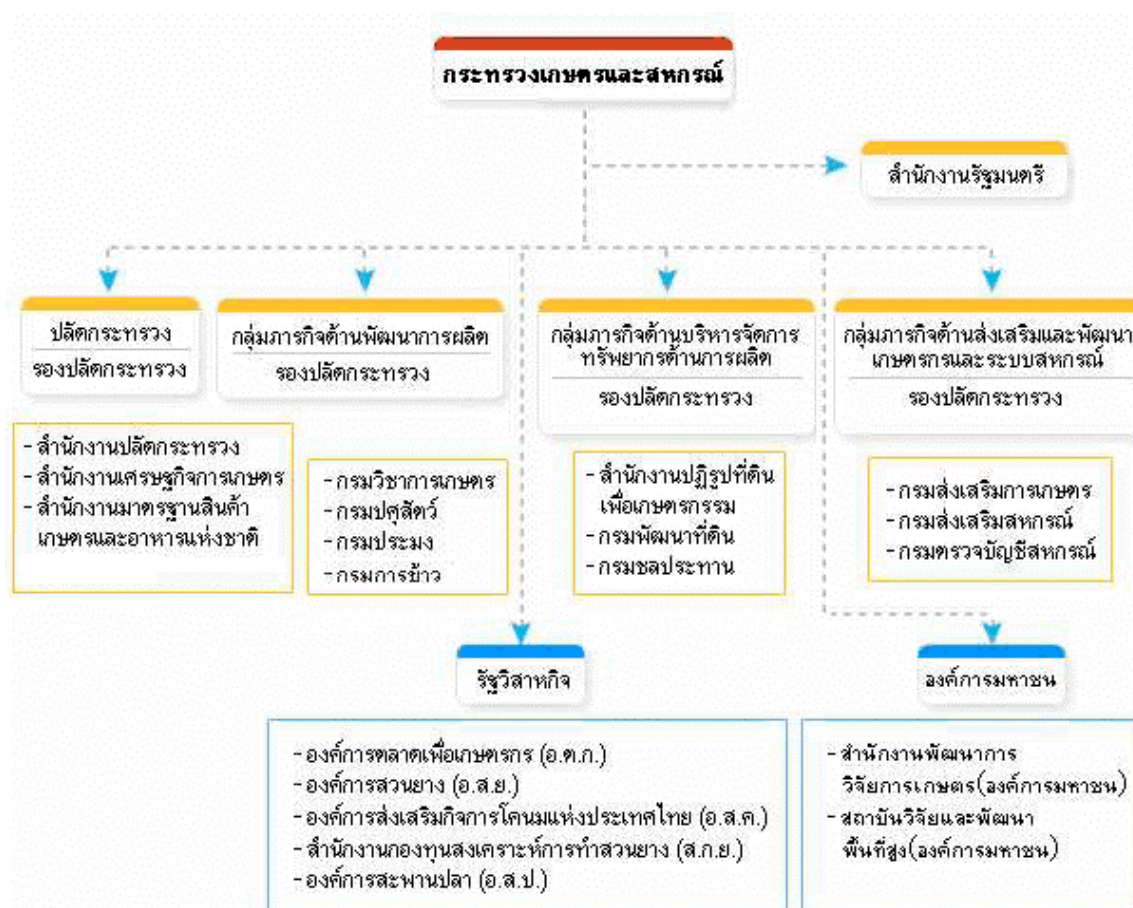
2. สำนักสถาบันวิจัยและพัฒนาพื้นที่สูง (องค์การมหาชน)

ภาคเอกชนที่เกี่ยวข้องกับกระทรวงเกษตรและสหกรณ์ คือ

1. บริษัท ห้างปฏิบัติการกลางตรวจสอบผลิตภัณฑ์เกษตรและอาหาร จำกัด

ภาพที่ 1.1

แสดงโครงสร้างของกระทรวงเกษตรและสหกรณ์แบ่งตามกลุ่มภารกิจ



ที่มา : กระทรวงเกษตรและสหกรณ์, <http://www.moac.go.th/builder/moac02/inside.php?link=page&c=205&sub=3>

### วิสัยทัศน์และพันธกิจของกระทรวงเกษตรและสหกรณ์

วิสัยทัศน์ในการดำเนินงานของกระทรวงเกษตรและสหกรณ์ คือ “ดูแล เกษตรกรให้มีความเป็นอยู่อย่างพอเพียงและมีความสุข”

สำหรับพันธกิจหลักของกระทรวงเกษตรและสหกรณ์ มี 4 ด้าน ได้แก่

1. วิจัย พัฒนาและถ่ายทอดเทคโนโลยีด้านการเกษตร
2. พัฒนาโครงสร้างพื้นฐานเพื่อการผลิตทางการเกษตร
3. ส่งเสริมการผลิตสินค้าเกษตรและอาหารให้ได้มาตรฐานสากล

4. ส่งเสริมสถาบันเกษตรกร สนับสนุนเกษตรกรให้พึ่งพาตนเองได้มีคุณภาพชีวิตที่ดี อาชีพมั่นคง

จากวิสัยทัศน์และพันธกิจของกระทรวงเกษตรและสหกรณ์ กำหนดเป็นยุทธศาสตร์ ในการดำเนินงานได้ 4 ยุทธศาสตร์ ดังนี้

#### 1. ขจัดความยากจนของเกษตรกร

โดยกระทรวงเกษตรและสหกรณ์จะพัฒนาใน 3 ระดับ คือ ระดับบุคคล ชุมชน และประเทศ โดยเน้นการสร้างกระบวนการเรียนรู้แก่เกษตรกร การมีส่วนร่วมของชุมชนในการร่วมกัน แก้ไขปัญหา การประยุกต์ใช้ปรัชญาของเศรษฐกิจพอเพียง พัฒนาองค์ความรู้และภูมิปัญญาท้องถิ่น เพื่อเป็นพื้นฐานในการพัฒนาเศรษฐกิจการเกษตรชุมชนอย่างยั่งยืน โดยใช้ขบวนการวิสาหกิจชุมชน ในรูปสหกรณ์หรือวิสาหกิจชุมชน และสร้างความร่วมมือกับภาคเอกชน เพื่อช่วยเหลือด้านการตลาด อันจะสามารถเชื่อมโยงไปสู่การส่งออกในรูปแบบการทำ Contract Farming กับบริษัทเอกชน ปรับปรุง คุณภาพดิน เพิ่มพื้นที่แหล่งน้ำและบ่อน้ำในไร่นาให้แก่เกษตรกร อย่างทั่วถึง พัฒนาระบบโครงสร้าง พื้นฐานด้านการเกษตรในระดับชุมชน เช่น โรงสีชุมชน โรงปุ๋ยอินทรีย์ชุมชน และเครื่องจักรกล เกษตรขั้นพื้นฐาน เป็นต้น จัดสรรที่ดินทำกิน และเร่งรัด การกระจายกรรมสิทธิ์ที่ดิน ขยายโอกาสการ เข้าสู่ทุนผ่านระบบการแปลงสินทรัพย์ เป็นทุน เร่งรัดการแก้ไขหนี้สินของเกษตรกรอย่างต่อเนื่อง และเป็นธรรม สร้างกลไกการบริหารจัดการด้านการผลิต การแปรรูปและการตลาด โดยรัฐเป็นผู้เชื่อมโยงทางด้านตลาดทุน และตลาดสินค้าในรูปแบบนิติบุคคลเฉพาะกิจ (SPV)

#### 2. การปรับโครงสร้างภาคการเกษตร

โดยพัฒนาด้านปัจจัยการผลิตให้ระบบชลประทานที่มีอยู่เดิม ระบบการใช้ที่ดิน ดิน และปัจจัยผลิตทางการเกษตรมีการใช้ที่เหมาะสม มีประสิทธิภาพมากยิ่งขึ้น พัฒนาอาชีพและ สร้างความเข้มแข็งให้กับองค์กรเกษตรกร ปรับโครงสร้างสินค้าเกษตรโดยการเพิ่มผลิตภาพการผลิต คือผลิตให้มีประสิทธิภาพและคุณภาพ ส่งเสริมการวิจัย พัฒนาให้ใช้เทคโนโลยีที่เหมาะสม ปรับปรุง คุณภาพสินค้าและขยายกำลังการผลิต สร้างมูลค่าให้กับสินค้าเกษตร โดยการจัดทำมาตรฐานสินค้า เพิ่มขีดความสามารถในการแข่งขัน สร้าง Brand และส่งเสริมการผลิตและการแปรรูปสินค้า พัฒนาด้านการตลาด บริการและระบบ Logistics โดยในช่วง 4 ปีข้างหน้า จะเน้นการดำเนินการ ใน 3 กลุ่มสินค้าคือ

2.1 สินค้าเกษตรที่สร้างรายได้จากการส่งออก (Cash Cow) ได้แก่ กุ้ง ไข่ อาหาร ทะเลกระป๋องและแปรรูป ผัก/ผลไม้กระป๋องและแปรรูป ผลิตภัณฑ์ข้าว/ข้าวสาลีและอาหารแปรรูป อื่น ๆ ไขมันและน้ำมันพืชและสัตว์/เนื้อสัตว์และของปรุงแต่งที่ทำจากเนื้อสัตว์ ข้าว ยางพารา ผักกวม

2.2 สินค้าเกษตรที่มีโอกาส (New Opportunity) ได้แก่ กลุ่มพลังงานทดแทน (ปาล์ม น้ำมัน อ้อย มันสำปะหลัง) ไม้ยางพารา (เฟอร์นิเจเจอร์) สินค้าเกษตรอินทรีย์ โคน้ำ

2.3 สินค้าเกษตรที่ต้องปรับโครงสร้างการผลิต ได้แก่ กลุ่มผลไม้ (ลำไย ทุเรียน ลิ้นจี่ เงาะ มังคุด) หอมแดง กระเทียม หอมหัวใหญ่ กาแฟ ถั่วเหลือง ข้าวโพดเลี้ยงสัตว์

### 3. การบริหารจัดการทรัพยากรเกษตร

ให้ความสำคัญกับการสร้างสมดุลของการใช้ประโยชน์และการอนุรักษ์โดยจัดการและฟื้นฟูทรัพยากรประมง พื้นที่ทางการเกษตร และพื้นที่แหล่งน้ำ โดยเพิ่มความสมบูรณ์ทรัพยากรประมงในแหล่งน้ำธรรมชาติ ควบคุมการใช้เครื่องมือประมงที่ผิดกฎหมาย ยุติการทำลายหน้าดิน ลดปริมาณการใช้สารเคมีทางการเกษตร ป้องกันการชะล้างพังทลายของดิน โดยการใช้ระบบอนุรักษ์ดินและน้ำ และการปลูกหญ้าแฝกตามแนวพระราชดำริ การบริหารจัดการน้ำเพื่อป้องกันอุทกภัย รักษาคุณภาพน้ำ รวมทั้งสร้างจิตสำนึกและเผยแพร่ความรู้ ความเข้าใจเกี่ยวกับการใช้น้ำเพื่อการผลิตสินค้าเกษตรอย่างประหยัดและมีประสิทธิภาพ

### 4. การเพิ่มประสิทธิภาพระบบการจัดการ

ดำเนินการปรับโครงสร้างองค์กร สร้างมาตรฐานการเป็นองค์กรแห่งการเรียนรู้ เป็นที่ยอมรับด้านความสามารถของบุคลากรเพื่อเพิ่มคุณภาพ อำนาจความสะดวกและเพิ่มความเร็วในการให้บริการ ตลอดจนสามารถบูรณาการเพื่อการพัฒนาการเกษตรในพื้นที่ นอกจากนี้ จะเน้นความโปร่งใสในด้านการบริหารจัดการภาครัฐพัฒนาระบบเทคโนโลยีสารสนเทศที่ทันสมัย สร้างฐานข้อมูลด้านการเกษตรที่ดีที่สุดในประเทศไทย สามารถเชื่อมโยงได้ทั้งภายในและภายนอกกระทรวงเกษตรและสหกรณ์ รวมทั้งพัฒนาคุณภาพชีวิตและสังคมแก่เกษตรกรในจังหวัดชายแดนภาคใต้

กระทรวงเกษตรและสหกรณ์ ได้ดำเนินงานตามพันธกิจดังกล่าว โดยมีเป้าหมายเพื่อขจัดปัญหาความยากจนของประชากรในภาคการเกษตรรวมทั้งพัฒนาภาคเกษตรโดยยึดเกษตรกรและผู้เกี่ยวข้องภาคเกษตร (Stakeholders) เป็นศูนย์กลางการทำงาน โดยมีผลงานสำคัญในช่วงปี 2548-2549 สรุปได้ดังนี้ (สำนักงานเศรษฐกิจการเกษตร, 2549, น. ก-ค)

1. การน้อมนำโครงการพระราชดำริมาขยายผลการปฏิบัติงาน ได้น้อมนำโครงการพระราชดำริด้านต่าง ๆ มาดำเนินการในพื้นที่ทั่วประเทศอย่างต่อเนื่อง โดยสนับสนุนการปฏิบัติการฝนหลวงและการจัดตั้งศูนย์เรียนรู้เศรษฐกิจพอเพียงชุมชน

สำหรับการร่วมเฉลิมฉลองในวโรกาสมหามงคลที่พระบาทสมเด็จพระเจ้าอยู่หัวจะทรงครองสิริราชสมบัติครบ 60 ปี และจะทรงเจริญพระชนมายุครบ 80 พรรษา กระทรวงเกษตรและสหกรณ์ได้จัดงานมหกรรมพืชสวนโลกเฉลิมพระเกียรติฯ ราชพฤกษ์ 2549 ขึ้นระหว่างพฤศจิกายน 2549-มกราคม 2550 ณ ศูนย์วิจัยเกษตรหลวงเชียงใหม่ รวมทั้งการร่วมเฉลิมฉลอง

ในวโรกาสที่พระเจ้าวรวงศ์เธอ พระองค์เจ้าศรีรัศมิ์ พระวรชายา ในสมเด็จพระบรมโอรสาธิราชฯ พรมีพระประสูติกาลพระโอรส กระทรวงเกษตรฯ ก็ได้จัดทำ “โครงการคลินิกเกษตรเคลื่อนที่ในพระราชานุเคราะห์ สมเด็จพระบรมโอรสาธิราชฯ สยามมกุฎราชกุมาร เพื่อเฉลิมฉลองพระโอรสในพระเจ้าวรวงศ์เธอ พระองค์เจ้าศรีรัศมิ์ พระวรชายา” เป็นระยะเวลา 3 ปี (ปี 2548-2550) ต่อเนื่องกันโดยให้ถือวันประสูติ 29 เมษายน เป็นวันดำเนินการ

2. การดำเนินงานตามนโยบายการขจัดความยากจน กระทรวงเกษตรฯ ได้จัดตั้งศูนย์ต่อสู้เพื่อเอาชนะความยากจนกระทรวงเกษตรฯ (ศตจ. กษ.) รวมทั้งได้กำหนดยุทธศาสตร์การแก้ไขปัญหาความยากจนของเกษตรโดยยึดหลักปรัชญาเศรษฐกิจพอเพียงเป็นยุทธวิธีในการขับเคลื่อน ซึ่งประกอบด้วย 4 กลยุทธ์ คือ การลดรายจ่าย การเพิ่มรายได้ การขยายโอกาส และการสร้างความสัมพันธ์ตลาด และจะใช้กลไกเพื่อแก้ไขปัญหาความยากจนโดยการจัดตั้ง/พัฒนาศูนย์เรียนรู้เศรษฐกิจพอเพียงชุมชน โครงการแก้ไขปัญหาความยากจนตามแนวเศรษฐกิจพอเพียง ซึ่งมีทั้งการดำเนินงานในรูปแบบที่รัฐจัดที่ดินทำกินให้พร้อมสร้างอาชีพและรูปแบบที่รัฐไม่จัดที่ดินทำกินให้ รวมทั้งการดำเนินงานอื่น ๆ อาทิ สอนบัญชีเกษตรกร จัดที่ดินทำกิน พัฒนาแหล่งน้ำเพื่อการผลิต/บริโภค การฟื้นฟูพัฒนาดิน การส่งเสริมอาชีพในจังหวัดชายแดนภาคใต้ การส่งเสริมการเลี้ยงโคเนื้อ ฯลฯ

3. การดำเนินการตามนโยบายการปรับโครงสร้างการผลิตการเกษตร โดยมุ่งเน้นการเปิดและขยายตลาดสินค้าเกษตรในประเทศ (จัดตั้งศูนย์กระจายสินค้าเกษตร : Distribution center การรณรงค์ “สัญลักษณ์ Q” การจัดงานส่งเสริมการบริโภคลำไย ลองกอง การกระจายผลผลิตสู่ผู้บริโภคนอกแหล่งผลิตโดยใช้กระบวนการสหกรณ์) และการเปิดและขยายตลาดต่างประเทศ อาทิ การขยายตลาดเนื้อหมูแปรรูป เนื้อไก่ ในประเทศญี่ปุ่น การขยายตลาดเนื้อไก่ปรุงสุกในประเทศเกาหลี รวมทั้งได้เจรจาเปิดตลาดไก่ต้มสุก เนื้อจะเข้กับประเทศจีน การขยายตลาดผลไม้ ได้แก่ มังคุด ลำไย ลิ้นจี่ ทุเรียน มะม่วง ส้มตลาดใน 7 เมืองใหญ่ของจีน อาทิ ปักกิ่ง กวางโจว ต้าเหลียน ฉิงเตา ฉินตู เซียงไฮ้ เป็นต้น

นอกจากนี้กระทรวงเกษตรและสหกรณ์ ยังได้ดำเนินการบูรณาการร่วมกับหน่วยงานต่าง ๆ ในการปรับโครงสร้างภาคการเกษตร โดยเน้นดำเนินงานใน 3 กลุ่มสินค้า คือ กลุ่มสร้างรายได้จากการส่งออก ได้แก่ กุ้ง ไข่ ข้าว และยางพารา กลุ่มพลังงานทดแทน ได้แก่ ปาล์มน้ำมัน น้ำมันสัปะหลัง อ้อยโรงงาน และกลุ่มปรับโครงสร้างการผลิต ได้แก่ ผลไม้ (ทุเรียน มังคุด เงาะ ลำไย)

4. การดำเนินการตามนโยบายเศรษฐกิจการเกษตรระหว่างประเทศ เพื่อรักษาประโยชน์ของเกษตรกรและภาคการเกษตรไทย โดยเจรจาแก้ไขปัญหาการค้าสินค้าเกษตรกับ

ประเทศคู่ค้า การขยายตลาดและการส่งออกสินค้าเกษตรในต่างประเทศ รวมถึงการขยายความร่วมมือทางด้านเกษตรกับต่างประเทศ

5. การดำเนินงานการช่วยเหลือแก้ไขปัญหาทางการเกษตร โดยมีผลการดำเนินการที่สำคัญ คือ การแก้ไขปัญหาใช้หัวदनก การแก้ไขปัญหาหนี้สินแก่เกษตรกร การเร่งรัดช่วยเหลือเกษตรกรผู้ประสบภัยธรรมชาติ การบริหารจัดการนมทั้งระบบ รวมทั้งการแก้ไขปัญหาผลไม้ล้นตลาด

6. การดำเนินการตามนโยบายการเพิ่มประสิทธิภาพระบบการบริหารจัดการ ได้ปรับระบบการทำงานด้วยการกำหนดให้มีผู้รับผิดชอบในแต่ละสินค้าเกษตรที่สำคัญ (Mr.สินค้าเกษตร) ทำงานประสานกับกระทรวงพาณิชย์ กระทรวงการต่างประเทศ และผู้ตรวจราชการกระทรวง ซึ่งได้รับมอบอำนาจในการปฏิบัติงานในระดับพื้นที่แต่ละจังหวัด

จากผลการดำเนินงานที่ผ่านมาจะเห็นได้ว่า กระทรวงเกษตรและสหกรณ์ ในฐานะเป็นหน่วยงานที่เกี่ยวข้องโดยตรงและใกล้ชิดกับเกษตรกรซึ่งมีอยู่จำนวนมากในทุกภาคของประเทศ มีความมุ่งมั่นที่จะพัฒนาภาคการเกษตร ทั้งในส่วนของเกษตรกร โดยมุ่งขจัดปัญหาความยากจนของเกษตรกร และในส่วนของผลผลิตทางการเกษตร ซึ่งประกอบด้วยผลผลิต ที่ใช้บริโภคภายในประเทศและผลผลิตที่ส่งไปจำหน่ายยังต่างประเทศเพื่อสร้างความเข้มแข็ง ให้ภาคการเกษตรในทุกด้านอย่างบูรณาการ อันจะนำไปสู่การพัฒนาประเทศอย่างมั่นคงและยั่งยืนต่อไปในอนาคต

ทั้งนี้ ในการดำเนินงานโครงการต่าง ๆ ให้มีประสิทธิภาพ บรรลุผลสำเร็จตามวิสัยทัศน์ และพันธกิจของหน่วยงานที่วางไว้ จำเป็นอย่างยิ่งที่จะต้องมีการประชาสัมพันธ์ข้อมูล ข่าวสารที่เกี่ยวข้องกับหน่วยงานผ่านทางสื่อต่าง ๆ เพื่อสร้างความรู้ ความเข้าใจที่ถูกต้องให้เกิดกับประชาชน กลุ่มเป้าหมายขององค์กร อันประกอบด้วย กลุ่มเป้าหมายภายใน ได้แก่ ข้าราชการ พนักงานราชการ ลูกจ้างประจำ และลูกจ้างชั่วคราวของหน่วยงานในสังกัดกระทรวงเกษตรและสหกรณ์ รวมถึงกลุ่มเป้าหมายภายนอก ได้แก่ เกษตรกร ประชาชนทั่วไป และกลุ่มบุคคลผู้มีส่วนได้ส่วนเสีย อาทิ รัฐบาล องค์กรเอกชน และหน่วยงานราชการอื่น ๆ ที่เกี่ยวข้อง เป็นต้น โดยวัตถุประสงค์หลักในการดำเนินงานประชาสัมพันธ์ของกระทรวงเกษตรและสหกรณ์นั้นก็คือ การทำให้กลุ่มเป้าหมายทั้งภายในและภายนอกองค์กร มีความรู้ ความเข้าใจที่ถูกต้อง และมีการรับรู้ภาพลักษณ์ที่ดีต่อกระทรวงเกษตรและสหกรณ์

สำหรับ “ภาพลักษณ์” นั้น หมายถึง มโนภาพหรือความรู้สึกนึกคิดของประชาชนที่มีต่อองค์กร สถาบันหรือบุคคล ซึ่งเกิดขึ้นจากการรับรู้ข้อเท็จจริง ร่วมกับประสบการณ์และการประเมินส่วนบุคคล โดยอาจจะเกิดเป็นภาพลักษณ์ในทางที่ดีหรือไม่ดีก็ได้ แต่ภาพลักษณ์ที่ ทุกองค์กร

พึงปรารถนาก็คือภาพลักษณ์ที่ดี โดยภาพลักษณ์องค์กรอาจจะได้มาจากชื่อเสียงของหน่วยงาน ซึ่งมีนโยบายและการปฏิบัติงานของเจ้าหน้าที่ดี ประชาชนภายนอกมองเห็นจนกลายเป็นลักษณะหนึ่งของหน่วยงาน แต่ทั้งนี้ภาพลักษณ์ที่องค์กรต้องการ กับภาพลักษณ์ในความคิดเห็นของประชาชนทั่วไปนั้นอาจจะแตกต่างกัน ซึ่งวิธีการที่จะทำให้ทราบว่าภาพลักษณ์ที่ประชาชนมีต่อองค์กรเป็นอย่างไรนั้นสามารถทำได้โดยการสำรวจความคิดเห็นของประชาชน โดยใช้การศึกษาวิจัยหรือการสำรวจปฏิบัติการของประชาชนที่มีต่อองค์กร หรือกิจกรรมที่จัดโดยองค์กรดังกล่าว

ภาพลักษณ์มีความสำคัญอย่างมากต่อองค์กรหรือสถาบันในสังคม ไม่ว่าจะเป็นหน่วยงานภาครัฐ รัฐวิสาหกิจ และธุรกิจเอกชน ในด้านช่วยเสริมสร้างความสำเร็จให้เกิดขึ้นแก่กิจการต่าง ๆ ได้เป็นอย่างดี ดังนั้น หน่วยงานหรือองค์กรต่าง ๆ จึงพยายามสร้างภาพลักษณ์ที่ดีให้เกิดแก่หน่วยงาน ทั้งนี้ กระทรวงเกษตรและสหกรณ์ ในฐานะเป็นองค์กรหนึ่งก็จำเป็นต้องมีภาพลักษณ์ที่ดีในการรับรู้ของบุคลากรภายในองค์กร เกษตรกร รวมถึงประชาชนทั่วไป โดยเฉพาะอย่างยิ่งการมีภาพลักษณ์ที่ดีในการรับรู้ของข้าราชการกระทรวงเกษตรและสหกรณ์ ซึ่งถือเป็นบุคลากรภายใน และเป็นผู้ที่นำเอาแนวทางการดำเนินงาน รวมทั้งนโยบายของหน่วยงานมาปฏิบัติโดยตรง หากข้าราชการกระทรวงเกษตรและสหกรณ์มีความรู้ความเข้าใจที่ถูกต้อง และมีภาพลักษณ์ที่ดีต่อหน่วยงานองค์กรก็ย่อมจะทำให้มีความเชื่อมั่นศรัทธาในหน่วยงานของตนเอง ส่งผลให้มีการปฏิบัติงานอย่างตั้งใจ โดยจะสะท้อนให้เห็นจากผลการดำเนินงานที่มีประสิทธิภาพ นอกจากนี้ข้าราชการกระทรวงเกษตรและสหกรณ์ยังเป็นสื่อบุคคลที่ดีที่สุดที่จะถ่ายทอดข้อมูลข่าวสารในเชิงบวกเกี่ยวกับกระทรวงเกษตรและสหกรณ์ไปสู่กลุ่มเป้าหมายภายนอก ดังนั้นหากข้าราชการกระทรวงเกษตรและสหกรณ์มีภาพลักษณ์ที่ดีต่อกระทรวงเกษตรและสหกรณ์ ในที่สุดก็จะทำให้กลุ่มเป้าหมายภายนอก ไม่ว่าจะเป็นเกษตรกร หรือประชาชนทั่วไปต่างก็มีภาพลักษณ์ที่ดีต่อกระทรวงเกษตรและสหกรณ์ด้วย อันจะทำให้ภาพลักษณ์โดยรวมของกระทรวงเกษตรและสหกรณ์เป็นไปในเชิงบวก

จากที่กล่าวมาจะเห็นได้ว่า ภาพลักษณ์องค์กรในการรับรู้ของบุคลากรภายในมีความสำคัญอย่างยิ่งต่อภาพลักษณ์โดยรวมขององค์กร ดังนั้น ผู้ศึกษาจึงมีความสนใจที่จะศึกษาภาพลักษณ์กระทรวงเกษตรและสหกรณ์ในการรับรู้ของข้าราชการกระทรวงเกษตรและสหกรณ์ ซึ่งมีประโยชน์อย่างมากในการที่จะทำให้ทราบว่าภาพลักษณ์ปัจจุบัน (Current Image) ของกระทรวงเกษตรและสหกรณ์ในการรับรู้ของข้าราชการกระทรวงเกษตรและสหกรณ์ เป็นอย่างไร โดยได้ทำการศึกษาว่าลักษณะทางประชากรศาสตร์ การเปิดรับข่าวสาร และความรู้เกี่ยวกับกระทรวงเกษตรและสหกรณ์ จะส่งผลต่อภาพลักษณ์กระทรวงเกษตรและสหกรณ์ในการรับรู้ของกลุ่มเป้าหมายหรือไม่ อย่างไร

นอกจากนี้ ยังมีความสนใจศึกษาเพิ่มเติมว่าข้าราชการกระทรวงเกษตรและสหกรณ์ มีความต้องการที่จะเห็นภาพลักษณ์กระทรวงเกษตรและสหกรณ์ที่ดีและเหมาะสม ซึ่งควรนำมา กำหนดภาพลักษณ์ที่พึงปรารถนา (Wish Image) ของกระทรวงเกษตรและสหกรณ์ว่าควรเป็น อย่างไร ทั้งนี้ เพื่อจะนำข้อมูลทั้งหมดที่ได้จากการศึกษาไปใช้ในการวางแผนการเลือกใช้สื่อประชาสัมพันธ์ให้เหมาะสมกับกลุ่มเป้าหมาย เพื่อให้การดำเนินงานประชาสัมพันธ์มีประสิทธิภาพ และ ได้รับการร่วมมืออันดีจากทุกฝ่าย นอกจากนี้ยังสามารถนำไปใช้เป็นแนวทางในการดำเนินงาน ประชาสัมพันธ์เพื่อสร้างภาพลักษณ์ที่ดีให้กับกระทรวงเกษตรและสหกรณ์ต่อไป

### ปัญหาคำวิจัย

1. ภาพลักษณ์ปัจจุบันและภาพลักษณ์ที่พึงปรารถนาของกระทรวงเกษตรและสหกรณ์ในการรับรู้ของข้าราชการกระทรวงเกษตรและสหกรณ์ เป็นอย่างไร
2. การเปิดรับข่าวสารเกี่ยวกับกระทรวงเกษตรและสหกรณ์ของข้าราชการกระทรวงเกษตรและสหกรณ์ เป็นอย่างไร
3. ความรู้เกี่ยวกับกระทรวงเกษตรและสหกรณ์ของข้าราชการกระทรวงเกษตรและสหกรณ์ เป็นอย่างไร
4. ข้าราชการกระทรวงเกษตรและสหกรณ์ที่มีลักษณะทางประชากรศาสตร์แตกต่างกัน มีการเปิดรับข่าวสารเกี่ยวกับกระทรวงเกษตรและสหกรณ์ต่างกันหรือไม่ อย่างไร
5. ข้าราชการกระทรวงเกษตรและสหกรณ์ที่มีลักษณะทางประชากรศาสตร์แตกต่างกัน มีการรับรู้ภาพลักษณ์ของกระทรวงเกษตรและสหกรณ์ต่างกันหรือไม่ อย่างไร
6. การเปิดรับข่าวสารเกี่ยวกับกระทรวงเกษตรและสหกรณ์ของข้าราชการกระทรวงเกษตรและสหกรณ์มีความสัมพันธ์กับการรับรู้ภาพลักษณ์ของกระทรวงเกษตรและสหกรณ์ หรือไม่ อย่างไร
7. การเปิดรับข่าวสารเกี่ยวกับกระทรวงเกษตรและสหกรณ์ของข้าราชการกระทรวงเกษตรและสหกรณ์มีความสัมพันธ์กับความรู้เกี่ยวกับกระทรวงเกษตรและสหกรณ์ หรือไม่ อย่างไร
8. ความรู้เกี่ยวกับกระทรวงเกษตรและสหกรณ์ของข้าราชการกระทรวงเกษตรและสหกรณ์มีความสัมพันธ์กับการรับรู้ภาพลักษณ์ของกระทรวงเกษตรและสหกรณ์หรือไม่ อย่างไร



5. ความรู้เกี่ยวกับกระทรวงเกษตรและสหกรณ์ของข้าราชการกระทรวงเกษตรและสหกรณ์มีความสัมพันธ์กับการรับรู้ภาพลักษณ์ของกระทรวงเกษตรและสหกรณ์

### ขอบเขตการวิจัย

การวิจัยครั้งนี้มุ่งศึกษาภาพลักษณ์กระทรวงเกษตรและสหกรณ์ ในการรับรู้ของข้าราชการกระทรวงเกษตรและสหกรณ์เฉพาะผู้ที่ทำงานอยู่ในเขตกรุงเทพมหานคร โดยเก็บข้อมูลในช่วงระหว่างเดือนตุลาคมถึงเดือนธันวาคม 2551

### ข้อจำกัดของการวิจัย

การวิจัยครั้งนี้ศึกษาเฉพาะข้าราชการกระทรวงเกษตรและสหกรณ์ที่ทำงานอยู่ในเขตกรุงเทพมหานครเท่านั้น ดังนั้นผลของการวิจัยจึงอ้างถึงเฉพาะข้าราชการกระทรวงเกษตรและสหกรณ์ที่ทำงานอยู่ในเขตกรุงเทพมหานคร ไม่อาจอ้างสรุปไปถึงข้าราชการกระทรวงเกษตรและสหกรณ์ในเขตพื้นที่อื่น ๆ ได้

### นิยามศัพท์ที่เกี่ยวข้อง

1. การเปิดรับข่าวสาร หมายถึง การเลือกใช้สื่อเพื่อเปิดรับข่าวสารเกี่ยวกับกระทรวงเกษตรและสหกรณ์ รวมถึงความถี่ในการเปิดรับข่าวสารเกี่ยวกับกระทรวงเกษตรและสหกรณ์จากสื่อมวลชน และสื่อประชาสัมพันธ์ของกระทรวงเกษตรและสหกรณ์
2. ลักษณะทางประชากรศาสตร์ หมายถึง เพศ อายุ ระดับการศึกษา ระดับตำแหน่ง และรายได้
3. ภาพลักษณ์ของกระทรวงเกษตรและสหกรณ์ หมายถึง การรับรู้ของข้าราชการกระทรวงเกษตรและสหกรณ์ที่มีต่อกระทรวงเกษตรและสหกรณ์ ซึ่งเกิดขึ้นจากการรับรู้ข้อเท็จจริงร่วมกับประสบการณ์และการประเมินส่วนบุคคล โดยภาพลักษณ์ของกระทรวงเกษตรและสหกรณ์แบ่งเป็น
  - 3.1 ภาพลักษณ์เชิงบวก หมายถึง การรับรู้ของข้าราชการร่วมกับประสบการณ์และการประเมินส่วนบุคคล แล้วกลายเป็นความประทับใจในกิจกรรม นโยบาย หรือโครงการต่าง ๆ ของกระทรวงเกษตรและสหกรณ์

3.2 ภาพลักษณ์เชิงลบ หมายถึง การรับรู้ของข้าราชการที่เกิดจากการรับรู้ร่วมกับประสบการณ์และการประเมินส่วนบุคคล แล้วกลายเป็นความไม่ประทับใจในกิจกรรม นโยบาย หรือโครงการต่าง ๆ ของกระทรวงเกษตรและสหกรณ์

4. ข้าราชการกระทรวงเกษตรและสหกรณ์ หมายถึง ข้าราชการที่ทำงานอยู่ในเขตกรุงเทพมหานครใน 14 หน่วยงาน ได้แก่ สำนักงานรัฐมนตรี สำนักงานปลัดกระทรวงเกษตรและสหกรณ์ กรมการข้าว กรมชลประทาน กรมตรวจบัญชีสหกรณ์ กรมประมง กรมปศุสัตว์ กรมพัฒนาที่ดิน กรมวิชาการเกษตร กรมส่งเสริมการเกษตร กรมส่งเสริมสหกรณ์ สำนักงานการปฏิรูปที่ดินเพื่อการเกษตรกรรม สำนักงานเศรษฐกิจการเกษตร และสำนักงานมาตรฐานสินค้าเกษตรและอาหารแห่งชาติ

5. สื่อ หมายถึง สื่อประชาสัมพันธ์ทุกประเภทที่นำเสนอข้อมูล ข่าวสาร เกี่ยวกับกระทรวงเกษตรและสหกรณ์ ไม่ว่าจะเป็น สื่อมวลชน ได้แก่ วิทยุกระจายเสียง โทรทัศน์ หนังสือพิมพ์ นิตยสาร วารสาร รวมถึงสื่ออื่น ๆ ของกระทรวงเกษตรและสหกรณ์ ได้แก่ จดหมายข่าว บอร์ดประชาสัมพันธ์ และเว็บไซต์ เป็นต้น

### ประโยชน์ที่คาดว่าจะได้รับ

1. ทำให้ทราบภาพลักษณ์ของกระทรวงเกษตรและสหกรณ์ ในการรับรู้ของข้าราชการกระทรวงเกษตรและสหกรณ์
2. ทำให้ทราบการเปิดรับข่าวสารเกี่ยวกับกระทรวงเกษตรและสหกรณ์ของข้าราชการกระทรวงเกษตรและสหกรณ์
3. ทำให้ทราบความรู้เกี่ยวกับกระทรวงเกษตรและสหกรณ์ของข้าราชการกระทรวงเกษตรและสหกรณ์
4. ทำให้ทราบความแตกต่างระหว่างลักษณะทางประชากรศาสตร์ของข้าราชการกระทรวงเกษตรและสหกรณ์กับการเปิดรับข่าวสารเกี่ยวกับกระทรวงเกษตรและสหกรณ์ของข้าราชการกระทรวงเกษตรและสหกรณ์
5. ทำให้ทราบความแตกต่างระหว่างลักษณะทางประชากรศาสตร์ของข้าราชการกระทรวงเกษตรและสหกรณ์ กับการรับรู้ภาพลักษณ์ของกระทรวงเกษตรและสหกรณ์
6. ทำให้ทราบความสัมพันธ์ระหว่างการเปิดรับข่าวสารเกี่ยวกับกระทรวงเกษตรและสหกรณ์ของข้าราชการกระทรวงเกษตรและสหกรณ์ กับการรับรู้ภาพลักษณ์ของกระทรวงเกษตรและสหกรณ์

7. ทำให้ทราบความสัมพันธ์ระหว่างการเปิดรับข่าวสารเกี่ยวกับกระทรวงเกษตรและสหกรณ์ของข้าราชการกระทรวงเกษตรและสหกรณ์ กับความรู้เกี่ยวกับกระทรวงเกษตรและสหกรณ์

8. ทำให้ทราบความสัมพันธ์ระหว่างความรู้เกี่ยวกับกระทรวงเกษตรและสหกรณ์ของข้าราชการกระทรวงเกษตรและสหกรณ์ กับการรับรู้ภาพลักษณ์ของกระทรวงเกษตรและสหกรณ์

9. ทำให้สามารถนำข้อมูลทั้งหมดที่ได้จากการศึกษาวิจัยไปใช้ในการวางแผนประชาสัมพันธ์ภายใน รวมทั้งพัฒนาและปรับปรุงการดำเนินงานประชาสัมพันธ์ของกระทรวงเกษตรและสหกรณ์ เพื่อให้มีภาพลักษณ์ที่ดีต่อไป